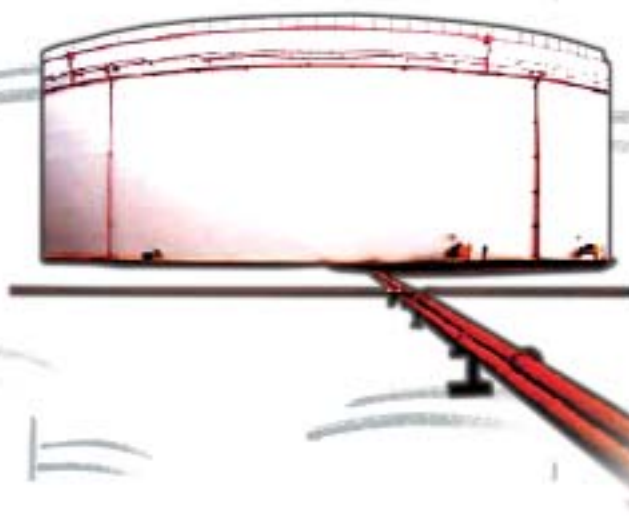


BOLETÍN **BH** ESTADÍSTICO DE **HIDROCARBUROS**

Febrero 2007 - Nº 111



MINISTERIO
DE INDUSTRIA, TURISMO
Y COMERCIO

CORES

CORPORACION DE RESERVAS ESTRATEGICAS
DE PRODUCTOS PETROLIFEROS

SUMARIO

1. Aspectos de actualidad	1
2. Consumo de productos petrolíferos	2
3. Consumo y balance de gas natural	10
4. Comercio exterior de hidrocarburos	13
5. Producción y exploración de hidrocarburos	17
6. Refino, stocks y balance de productos petrolíferos	18
7. Precios de hidrocarburos	21
8. Información legislativa	27

Consumo de energía primaria en España y grado de autoabastecimiento 2006-2005

(Unidad: ktep)

	Año 2006	Estructura (%)	Año 2005	Estructura (%)	Autoabastecimiento	
					2006	2005
Carbón	18.149	12,6	21.183	14,5	34,4	31,3
Petróleo	70.864	49,1	71.786	49,2	0,2	0,2
Gas natural	30.039	20,8	29.120	20,0	0,2	0,5
Nuclear	15.669	10,9	14.995	10,3	100,0	100,0
Hidráulica	2.198	1,5	1.682	1,2	100,0	100,0
Otras energías renovables	7.653	5,3	7.185	4,9	100,0	100,0
Saldo eléctrico	-282	-0,2	-116	-0,1		
Total	144.291	100,0	145.835	100,0	22,1	21,1

Tabla 0.1

Consumo de energía final en España

(Unidad: ktep)

	Año 2006	Estructura (%)	Año 2005	Estructura (%)	% 2006/2005
Productos petrolíferos	60.973	57,8	61.780	57,7	-1,3
Gas	16.631	15,8	18.119	16,9	-8,2
Electricidad	21.470	20,4	20.862	19,5	2,9
Renovables	4.148	3,9	3.815	3,6	8,7
Total	105.490	100,0	106.999	100,0	-1,4

Tabla 0.2

Intensidad energética

(Unidad: ktep/M€ ctes.2000)

	2006	2005	% 2006/2005
Consumo de energía primaria/PIB	188,01	197,35	-4,7
Consumo de energía final/PIB	137,45	144,79	-5,1

Tabla 0.3

Metodología: A.I.E.

Fuente: Dirección General de Política Energética y Minas. Actualización abril 2007.

1 ASPECTOS DE ACTUALIDAD

Indicadores y tendencia

Indicadores	Fuente	Unidades	Penúltimo dato	Último dato	Periodo último dato	Tendencia	Observaciones ⁽⁴⁾
Consumo y demanda							
Total productos petrolíferos	CORES	kt	6.292	5.681	Febrero 07	↓	Ligera baja del consumo
G.L.P.'s	CORES	kt	252	226	Febrero 07	↓	Baja acusada y continuada
Gasolinas	CORES	kt	521	484	Febrero 07	↓	Disminución apreciable
Querosenos	CORES	kt	369	375	Febrero 07	↑	Crecimiento anual sostenido
Gasóleo automoción	CORES	kt	2.012	1.952	Febrero 07	↓	Ligera bajada en el mes
Gas natural	CORES	GWh	41.184	32.604	Febrero 07	↓	Acusado descenso en el mes
Comercio exterior							
Importación de crudo	CORES	kt	4.546	4.978	Febrero 07	↑	Subida apreciable en febrero
Importación de gas natural	CORES	GWh	39.244	31.870	Febrero 07	↓	Baja la importación
Coste CIF del crudo importado	CORES	€/Bbl	39,23	39,93	Febrero 07	↓	Baja en el acumulado anual
Saldo productos petrolíferos	CORES	kt	1.735	1.322	Febrero 07	↓	Importaciones-Exportaciones
Saldo balanza energética	DGA	M€	-2.172	-2.472	Enero 07	↑	Incremento del déficit
Petróleo/S. balanza comercial	DGA	%	24,9	16,2	Enero 07	↓	Pérdida de peso relativa
Refino y stocks de petróleo							
Materia prima procesada	CORES	kt	5.195	4.590	Febrero 07	↓	Disminución notable en febrero
Utilización de la capacidad de refino	CORES	%	90,2	88,3	Febrero 07	↓	Menor actividad en la industria
Stocks de crudo y productos	CORES	kt	18.257	18.639	Febrero 07	↑	Notable subida de stocks
Producción interior							
Crudo de petróleo	CORES	kt	10	13	Febrero 07	=	Continúa la atonía en la producción
Gas natural	CORES	GWh	18	18	Febrero 07	=	Mantenimiento
Grado de autoabastecimiento (petróleo)	CORES	%	0,15	0,22	Febrero 07	=	Atonía en la producción
Grado de autoabastecimiento (gas)	CORES	%	0,04	0,06	Febrero 07	=	Atonía en la producción
Precios crudos y productos							
Precio Brent (cotización media)	PLATT'S	\$/Bbl	53,68	57,43	Febrero 07	↑	Repuntan los precios en febrero
Tasa media de cambio \$/€	BCE	media mensual	1,2999	1,3074	Febrero 07	↑	Apreciación del euro
PVP gasolina 95 I.O.	MITYC	c€/litro	95,28	95,34	Febrero 07	=	Precio estable en febrero
PVP gasóleo auto	MITYC	c€/litro	89,53	89,52	Febrero 07	=	Precio estable en febrero
PVP botella de butano 12,5 kg	MITYC	€/bombona	11,78	11,78	Febrero 07	=	Sin cambios de precio
Tarifa GN 3.1 doméstico y comercial	MITYC	c€/kWh	6,8563	6,8563	Febrero 07	=	Sin cambios de precio
Indicadores de actividad							
Índice producción industrial (1)	INE	(%) Var. inter.	4,8	3,5	Febrero 07	↑	Bienes de consumo duraderos
Consumo energía eléctrica (2)	REE	(%) Var. inter.	6,6	4,9	Febrero 07	↑	Tendencia al alza sostenida
Consumo aparente de cemento (3)	OFICEMEN	(%) Var. inter.	10,2	2,4	Febrero 07	↑	Coyunturalmente atenuado
Matriculación de automóviles	DGT	(%) Var. inter.	9,1	-4,3	Febrero 07	↓	Baja apreciable momentánea
Días inhábiles en el mes	MTAS	días	6	4	Febrero 07	-	Calendario Oficial Estatal

Climatología mes de Febrero

El mes de febrero ha tenido un carácter muy cálido (dentro del 20% de los más cálidos) con relación al período 1971-2000 en la mayor parte de España. Ha llegado al carácter de extremadamente cálido en puntos de Almería y Murcia. En una serie de temperatura media nacional de los meses de febrero, este mes ocupa el cuarto lugar con 10,2 °C de media, el máximo se alcanzó en 1990 con 11,4 °C de media. El mes de febrero ha sido más húmedo de lo normal en general, especialmente en la mitad norte. La Rioja ha tenido un carácter extremadamente húmedo, las Canarias han sido secas en general y las Baleares normales o húmedas. Fueron numerosos los observatorios en que se batió el record del mes de días de lluvia. El número de horas de sol del mes de febrero ha estado por debajo de lo normal en la Península y Baleares, en las Canarias han predominado valores por encima de lo normal.

Fuente: Instituto Nacional de Meteorología

Notas: (1) Filtrado calendario. (2) Corregido efecto temperatura y calendario. (3) Ajustado de calendario. (4) Las observaciones están fundamentadas en los organismos-fuente.

1. ASPECTOS DE ACTUALIDAD

- Durante el mes de febrero ha continuado la desaceleración en el consumo de hidrocarburos, con tasas interanuales negativas del 3,3% para los productos petrolíferos y del 13,4% para el gas natural.
- Estas cifras confirman la tendencia observada en el pasado ejercicio, respecto a la disminución de la intensidad energética en relación al consumo de hidrocarburos por unidad de PIB.
- Se incrementa el coste medio del crudo Brent en los mercados internacionales, situándose en febrero aproximadamente cuatro dólares más caro el barril que en el pasado mes de enero.
- Los precios medios de venta al público de las gasolinas y gasóleos de automoción han permanecido prácticamente estables respecto a los habidos en el mes de enero, manteniéndose entre los más reducidos de la U.E.

2. CONSUMO DE PRODUCTOS PETROLÍFEROS

Sigue disminuyendo el consumo de productos petrolíferos en España. En efecto, durante los doce últimos meses, el consumo de productos petrolíferos desciende el 0,9%, mientras que el periodo de doce meses que finalizaba en enero pasado indicaba un descenso del 0,7%. Esta disminución del consumo, aún siendo ligera, es sostenida durante algunos meses y se produce con crecimientos económicos apreciables y continuados a lo largo del tiempo y entre los más fuertes de los países de la Unión Europea. El consumo de productos petrolíferos, considerando el periodo del año móvil, presenta disminuciones para casi todos ellos, exceptuando los destilados medios, querosenos y gasóleos, que crecen un 3,7% y un 2,9% respectivamente.

En el mes de febrero, el consumo de todos los productos petrolíferos, exceptuando la rúbrica de otros productos, ha experimentado descensos con respecto al mismo mes del año anterior, que en el caso de los GLP's y los fuelóleos superan el 10%.

Sólo los gasóleos suponen el 48,0% del total del consumo de productos petrolíferos en España.

	Mes		Acumulado anual		Últimos doce meses		
	kt	Tv (%) (*)	kt	Tv (%) (*)	kt	Tv (%) (*)	Estructura (%)
Gases licuados del petróleo (G.L.P's)	226	-12,8	478	-9,4	2.027	-10,3	2,7
Gasolinas	484	-4,5	1.005	-3,3	6.905	-4,5	9,4
Querosenos	375	-1,2	744	-2,5	5.391	3,7	7,3
Gasóleos	2.942	-1,2	6.151	2,8	35.424	2,9	48,0
Fuelóleos	883	-13,4	1.855	-9,6	12.123	-8,2	16,4
Otros productos (**)	770	5,4	1.739	-1,3	11.883	-1,6	16,1
Total (***)	5.681	-3,3	11.973	-1,3	73.752	-0,9	100,0

(*) Tasas de variación con respecto al mismo período del año anterior.

(**) Incluye bases y aceites lubricantes, productos asfálticos, coque y otros.

(***) Para obtener el consumo total nacional deben sumarse las mermas y autoconsumos que figuran en el balance de producción y consumo (Pág. 20)

Tabla 2.1

Evolución del consumo de productos petrolíferos

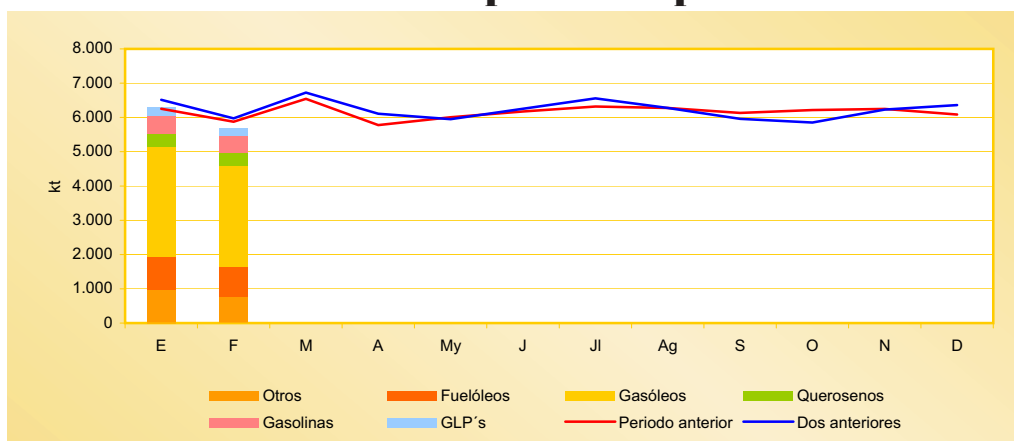


Gráfico 2.1

Distribución del consumo de productos petrolíferos

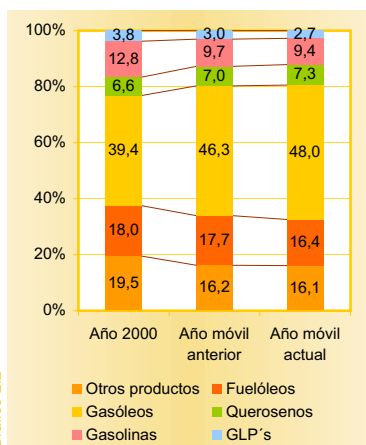


Gráfico 2.2

Indicadores de consumo de productos petrolíferos

	Mes	Acumulado anual	Periodo último dato
Transporte urbano total (*)	2,24	3,18	Febrero 07
Transporte interurbano total (*)	2,47	3,02	Febrero 07
Transporte por carretera (*)	4,18	4,63	Febrero 07
Transporte ferrocarril (*)	-1,67	-0,57	Febrero 07
Transporte aéreo (interior) (*)	8,91	7,55	Febrero 07
Marítimo (cabotaje) (*)	8,12	8,12	Febrero 07

(*) Tasa de variación (%)
Fuentes: Ministerio de Fomento, INE.

Tabla 2.2

La distribución del consumo de productos petrolíferos refleja el crecimiento estructural del consumo de destilados medios, que en el año móvil actual representan el 55,3% del total, mientras que en el año móvil anterior representaban el 53,3%. Nada menos que un incremento de dos puntos en el periodo de un año móvil en detrimento tanto de los productos ligeros como de los pesados.

Destacable es en la estructura del consumo de productos, observar cómo el consumo de gasóleos crece desde el año 2000 más de ocho puntos porcentuales en su peso relativo, pasando del 39,4% en dicho año al 48,0% en el presente año móvil.

Los indicadores del transporte en España reflejan en el mes de febrero una actividad muy apreciable en casi todos ellos, exceptuando el transporte por ferrocarril, que mantiene ligeros descensos en una situación de atonía por prolongada. Hay que destacar de nuevo los fuertes crecimientos del transporte aéreo interior con tasas interanuales superiores al 7%.

Gases licuados del petróleo

Consumo de gases licuados del petróleo

	Mes		Acumulado anual		Últimos doce meses		
	kt	Tv (%) (*)	kt	Tv (%) (*)	kt	Tv (%) (*)	Estructura (%)
Envasado	122	-15,9	273	-11,2	1.258	-11,1	62,1
Granel	99	-8,9	194	-6,7	728	-8,8	35,9
Automoción (envasado y granel)	1	-3,6	2	-5,5	13	-11,4	0,6
Otros	4	-9,2	9	-11,5	27	-11,5	1,4
Total	226	-12,8	478	-9,4	2.027	-10,3	100,0

(*) Tasas de variación con respecto al mismo periodo del año anterior.

Tabla 2.3

Evolución del consumo y tipos de suministro

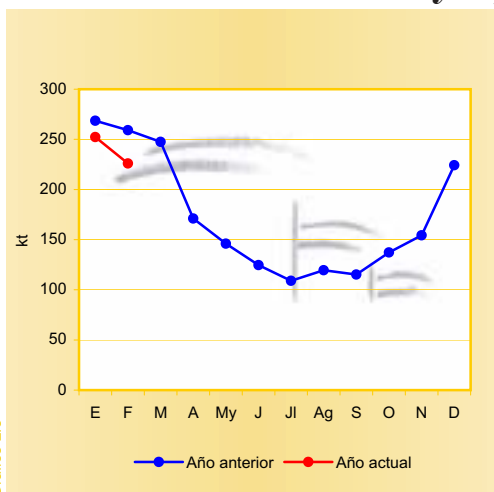


Gráfico 2.3

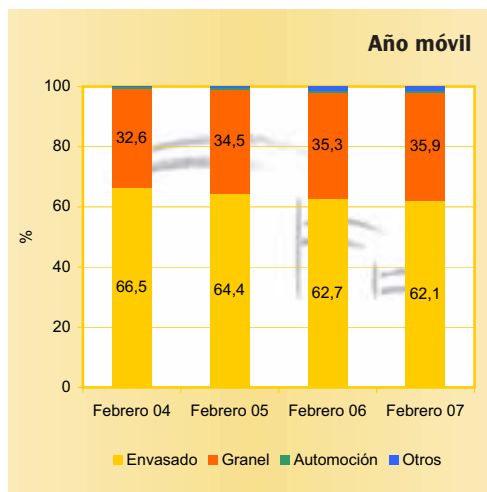


Gráfico 2.4

Continúa descendiendo acusadamente el consumo de GLP's, consecuencia de la climatología del mes de febrero (con temperaturas muy altas en relación con los últimos veinte años) y del efecto sustitución de los GLP's por gas natural. En la estructura del consumo de productos petrolíferos en el presente año móvil los GLP's representan solamente el 2,7% del total de productos.

En el mes de febrero, el total del consumo de GLP's ha descendido un 12,8% con respecto al mismo mes del año anterior, en el acumulado del año el descenso es del 9,4% y en los doce últimos meses se ha producido una disminución del consumo del GLP's del 10,3%.

Gasolinas

Consumo de gasolinas

	Mes		Acumulado anual		Últimos doce meses		
	kt	Tv (%) (*)	kt	Tv (%) (*)	kt	Tv (%) (*)	Estructura (%)
95 I.O.	423	-4,4	880	-3,0	6.026	0,2	87,3
98 I.O.	61	-2,5	124	-2,6	862	-2,2	12,5
97 I.O.	-	-	-	-	8	-97,6	0,1
Subtotal gasolinas auto	484	-4,5	1.004	-3,4	6.896	-4,5	99,9
Otras gasolinas	-	-	1	44,6	10	11,0	0,1
Total	484	-4,5	1.005	-3,3	6.905	-4,5	100,0

(*) Tasas de variación con respecto al mismo período del año anterior

Tabla 2.4

En febrero el consumo de gasolinas se ha situado en 484 kt, un 4,5% menos que en el mismo mes del año anterior. En el acumulado del año, el consumo disminuye un 3,3% y en los doce últimos meses el descenso es de un 4,5% con respecto al año móvil anterior, superando por muy poco los 6,9 millones de toneladas.

En el presente año móvil, las gasolinas representan el 9,4% del total del consumo de productos petrolíferos experimentando, como consecuencia de la dieselización continuada de nuestro parque móvil, un descenso sostenido en el consumo.

Si se observa la estructura del consumo de gasolinas en el año móvil actual, la gasolina de 95 I.O. representa el 87,3% de total, mientras que la de 98 I.O. supone el 12,5%.

Evolución del consumo de gasolinas auto

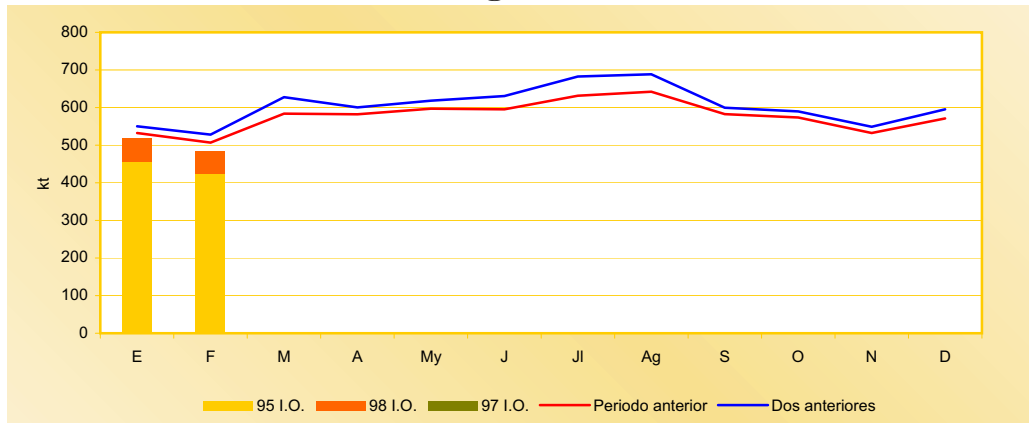


Gráfico 2.5

Distribución del consumo de gasolinas auto

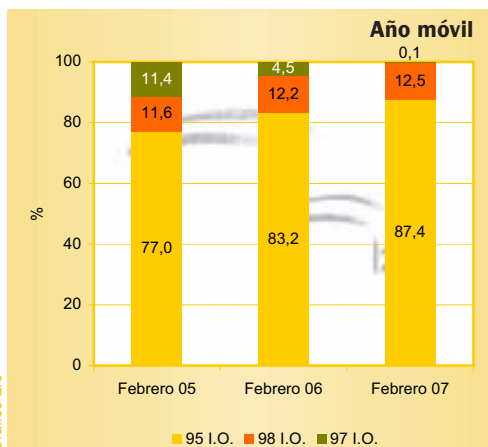


Gráfico 2.6

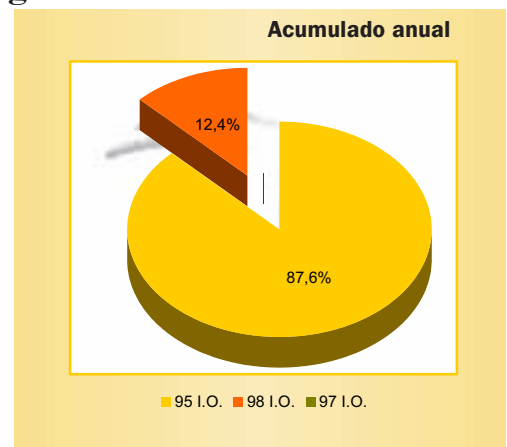


Gráfico 2.7

Gasóleos

Consumo de gasóleos

	Mes		Acumulado anual		Últimos doce meses		Estructura (%)
	kt	Tv (%) (*)	kt	Tv (%) (*)	kt	Tv (%) (*)	
Automoción (A)	1.952	4,4	3.964	6,2	24.818	5,4	70,1
Agrícola y pesca (B)	504	-8,4	1.135	0,2	5.785	-1,5	16,3
Calefacción (C)	332	-17,2	713	-11,7	2.562	-7,8	7,2
Otros gasóleos (**)	154	-1,2	340	8,2	2.260	1,0	6,4
Total	2.942	-1,2	6.151	2,8	35.424	2,9	100,0

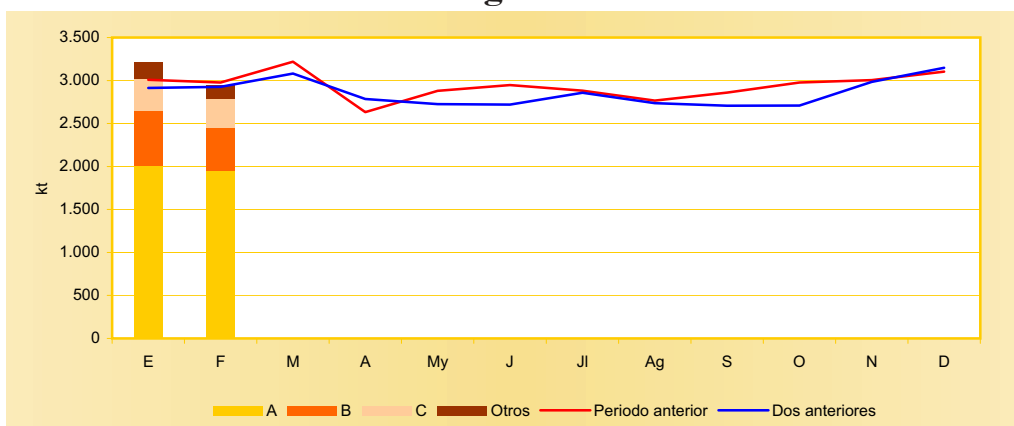
Tabla 2.5

(*) Tasas de variación con respecto al mismo período del año anterior
 (**) Incluye bunkers para la navegación marítima internacional

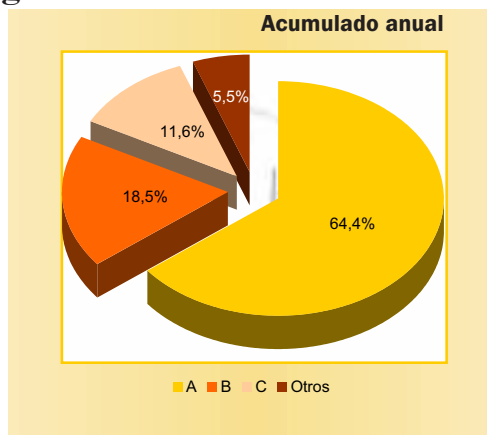
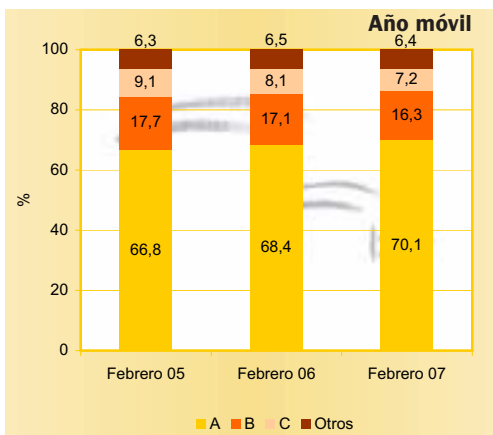
Aunque el consumo de gasóleos descendió en febrero, el gasóleo de automoción experimentó un crecimiento apreciable del 4,4% en este mismo mes. El gasóleo B de usos agrícolas y pesqueros tuvo un descenso notable del 8,4%, pero el gasóleo C de calefacción fue el que sufrió una mayor caída en el consumo - el 17,2% - con respecto a febrero del año pasado, consecuencia directa del clima considerablemente caluroso experimentado en el mes de febrero en toda la Península y que sucedía a un mes de enero también muy benigno en España.

En los doce últimos meses, el consumo de gasóleos en su conjunto, asciende a algo más de 35,4 millones de toneladas, con un crecimiento del 2,9% con respecto al año móvil anterior; de esa cantidad, casi 14 millones proceden de importaciones.

Evolución del consumo de gasóleos



Distribución del consumo de gasóleos



Consumo de combustibles de automoción

Consumo de combustibles de automoción (gasolinas+gasóleo auto)

Analizando los combustibles de automoción, gasolinas y gasóleo A, en el acumulado del año, el consumo asciende a casi cinco millones de toneladas, representando el gasóleo de automoción casi el 80% del total y las gasolinas algo más del 20%. En el año móvil actual, el consumo de combustibles de automoción supera los 31,7 millones de toneladas, con un crecimiento del 3,1% con respecto al año móvil anterior. Las gasolinas representan el 21,7% de total del consumo de combustibles de automoción, mientras que el gasóleo A representa el 78,3%.

En el año móvil, el consumo de combustibles de automoción, representa el 43% del total del consumo de productos petrolíferos en España.

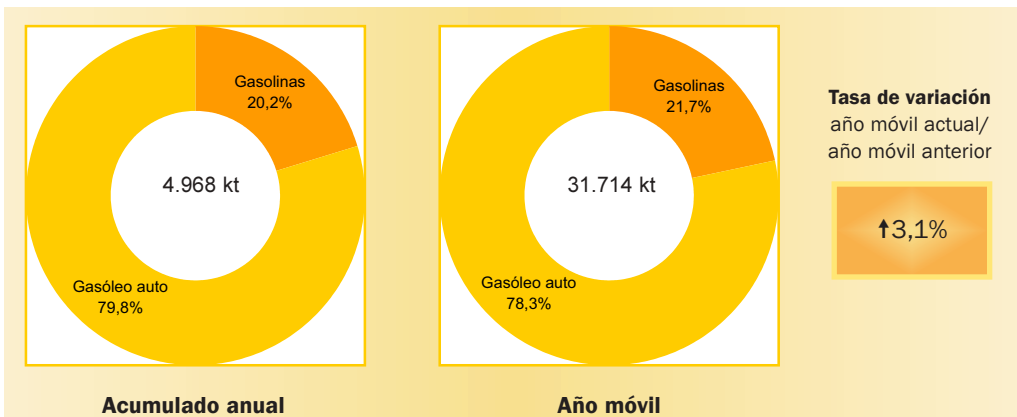


Gráfico 2.11

Evolución del consumo de combustibles de automoción (gasolinas+gasóleo auto)

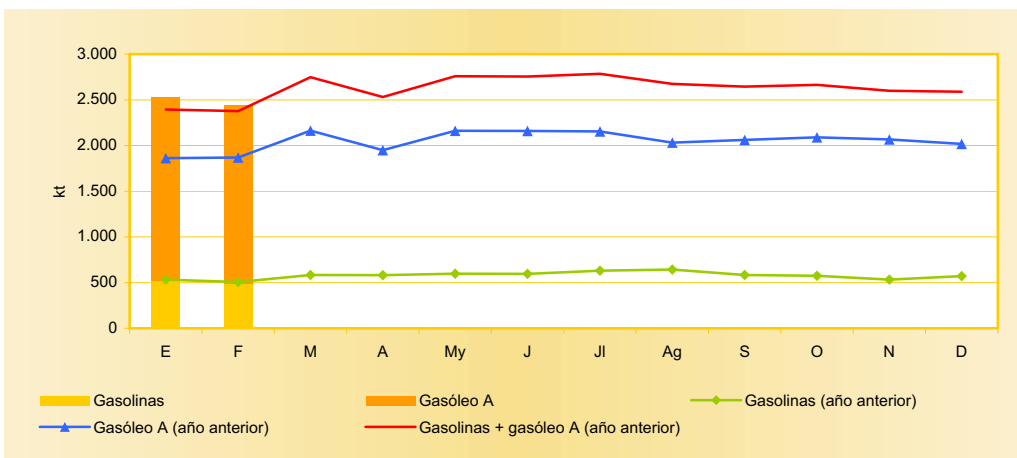


Gráfico 2.12

Evolución del consumo de combustibles de automoción (gasolinas+gasóleo auto)

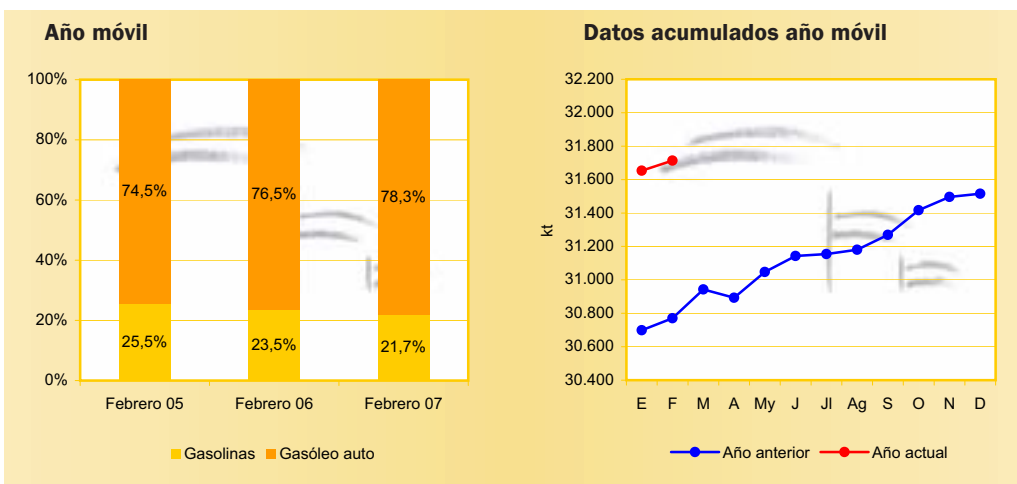


Gráfico 2.13

Gráfico 2.14

Querosenos

Consumo de querosenos

	Mes		Acumulado anual		Últimos doce meses		
	kt	Tv (%) (*)	kt	Tv (%) (*)	kt	Tv (%) (*)	Estructura (%)
Aviación	375	-1,2	744	-2,6	5.389	3,7	99,97
Otros	-	-	-	-	1	-18,8	0,03
Total	375	-1,2	744	-2,5	5.391	3,7	100,00

Tabla 2.6

(*) Tasas de variación con respecto al mismo período del año anterior

Evolución del consumo de querosenos

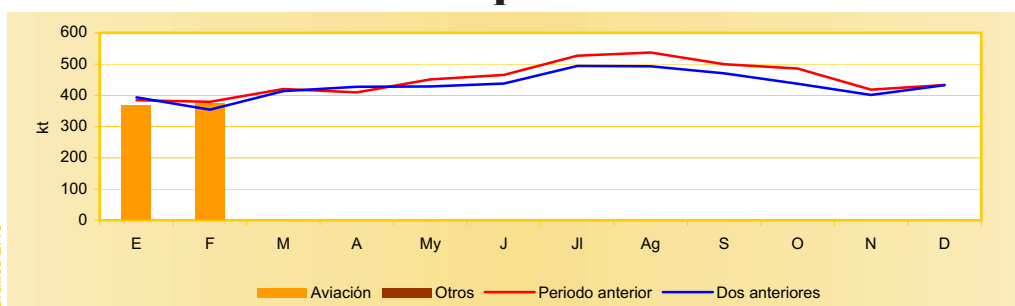


Gráfico 2.15

El consumo de querosenos en el mes de febrero ha sido de 375 kt y ha experimentado un descenso del 1,2% con respecto al mismo mes del año anterior. En el acumulado anual, este descenso llega al 2,5%, sin embargo en el acumulado del año móvil se experimenta un crecimiento del 3,7% de acuerdo con la tónica habitual de este producto.

En el acumulado de los últimos doce meses el consumo asciende a 5,39 millones de toneladas.

Fuelóleos y otros productos

Consumo de fuelóleos y otros productos

	Mes		Acumulado anual		Últimos doce meses		
	kt	Tv (%) (*)	kt	Tv (%) (*)	kt	Tv (%) (*)	Estructura (%)
Fuelóleo BIA	228	-23,4	443	-23,7	3.040	-13,4	12,7
Otros fuelóleos	655	-9,2	1.412	-4,0	9.083	-6,3	37,8
Total fuelóleos(**)	883	-13,4	1.855	-9,6	12.123	-8,2	50,5
Otros productos							
Bases y aceites lub.	39	-7,1	83	-5,3	500	-4,0	2,1
Asfaltos	140	8,0	265	6,5	2.298	6,9	9,6
Coque	307	2,3	677	-1,9	4.458	0,0	18,6
Otros(***)	283	9,7	714	-3,0	4.627	-6,4	19,3
Total otros productos	770	5,4	1.739	-1,3	11.883	-1,6	49,5
Total fuelóleos y otros	1.653	-5,5	3.594	-5,8	24.006	-5,0	100,0

Tabla 2.7

(*) Tasas de variación con respecto al mismo período del año anterior.

(**) Incluye bunkers para la navegación marítima internacional.

(***) Incluye naftas, condensados, parafinas, disolventes y otros.

Evolución del consumo de fuelóleos y otros productos

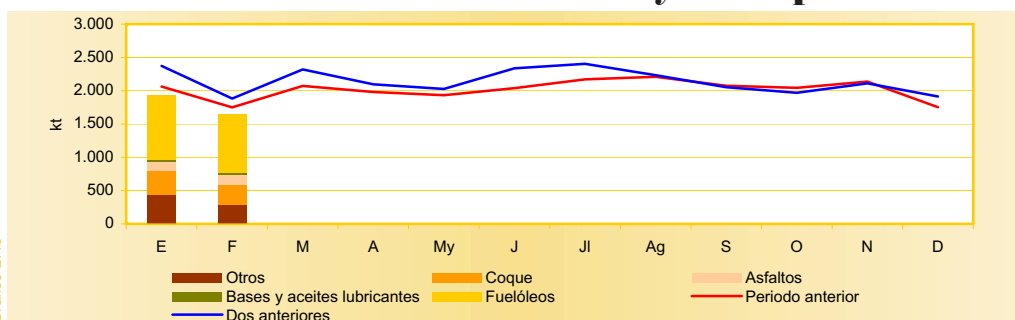


Gráfico 2.16

El consumo de fuelóleos durante el mes de febrero, experimenta un descenso acusado del 13,4%, continuando con la tendencia de los últimos meses. En el año móvil, los fuelóleos acusaron un descenso del 8,2%, debido por un lado a la mejora de la situación hidrológica -ver comentario climatológico en la página 1- y por otro a la utilización de los nuevos ciclos combinados de gas natural en la producción de electricidad.

El consumo de bases y aceites lubricantes continúa cayendo en el mes de febrero y acumula un descenso en los últimos doce meses del 4,0%.

Es destacable el comportamiento del consumo de los asfaltos que, mes a mes y de forma sostenida, experimenta subidas apreciables que en el año móvil suponen un crecimiento de casi el 7%, como consecuencia de la buena situación del sector de las obras públicas en nuestro país.

Consumo de gasolinas y gasóleos por Comunidades Autónomas (kt)

	Mes actual						Últimos doce meses						
	Gasolinas			Gasóleos			Gasolinas				Gasóleos		
	95 I.O.	98 I.O.	Total	A+B	C	Total A+B+C	97 I.O.	95 I.O.	98 I.O.	Total	A+B	C	Total A+B+C
Andalucía	71	6	77	360	19	379	0	1.007	88	1.095	4.786	158	4.943
Aragón	13	1	14	112	20	132	0	183	19	202	1.339	138	1.477
Asturias	8	1	9	50	8	58	0	114	15	129	635	63	698
Baleares	15	2	17	35	43	78	0	231	29	260	494	477	971
Canarias	26	19	45	60	14	74	8	341	239	588	756	57	813
Cantabria	5	1	6	35	1	36	0	78	9	88	447	10	456
Castilla y León	26	3	28	240	36	276	0	394	43	437	2.998	255	3.253
Castilla la Mancha	18	2	20	195	24	219	0	279	28	307	2.325	163	2.489
Cataluña	70	10	80	374	28	402	0	994	145	1.139	4.557	229	4.786
Ceuta	1	0	1	2	0	2	0	11	1	12	23	0	23
C. Valenciana	48	5	52	247	13	260	0	686	69	754	3.065	111	3.176
Extremadura	10	1	11	61	5	65	0	147	10	157	790	33	823
Galicia	22	2	25	149	35	184	0	322	37	359	1.899	269	2.168
La Rioja	3	0	3	21	4	25	0	38	4	42	251	36	287
Madrid	52	5	57	222	60	282	0	686	70	757	2.621	396	3.017
Melilla	1	0	1	1	0	1	0	8	0	8	16	0	16
Murcia	12	1	13	95	3	98	0	171	19	189	1.220	28	1.248
Navarra	6	0	7	65	6	72	0	90	7	97	769	46	815
País Vasco	17	2	19	132	13	145	0	246	29	275	1.612	93	1.705
Totales	423	61	484	2.456	332	2.788	8	6.026	862	6.896	30.603	2.562	33.164

Tabla 2.8

Combustibles automoción (%)
(Gasolinas + gasóleo auto)

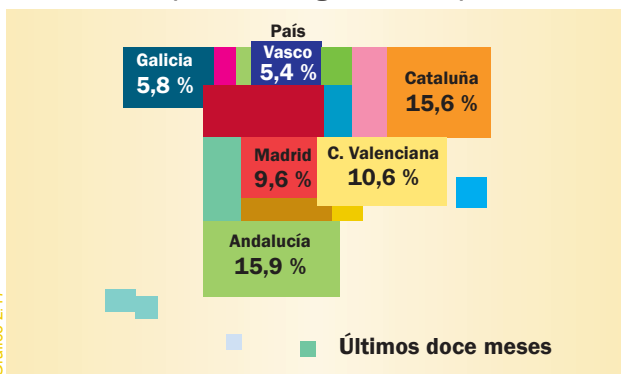


Gráfico 2.17

Gasolinas + gasóleos (%)
(Gasolinas + gasóleos A+B+C)

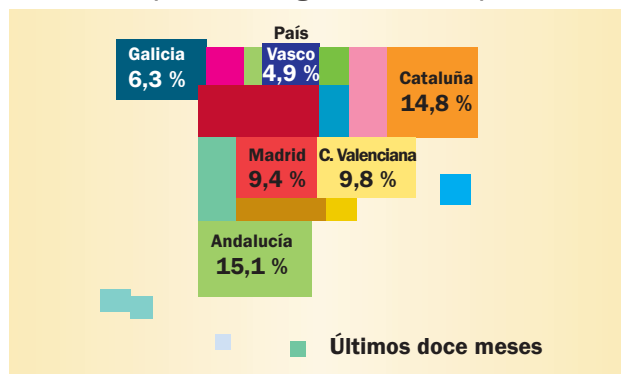


Gráfico 2.18

Evolución de las ventas de productos petrolíferos

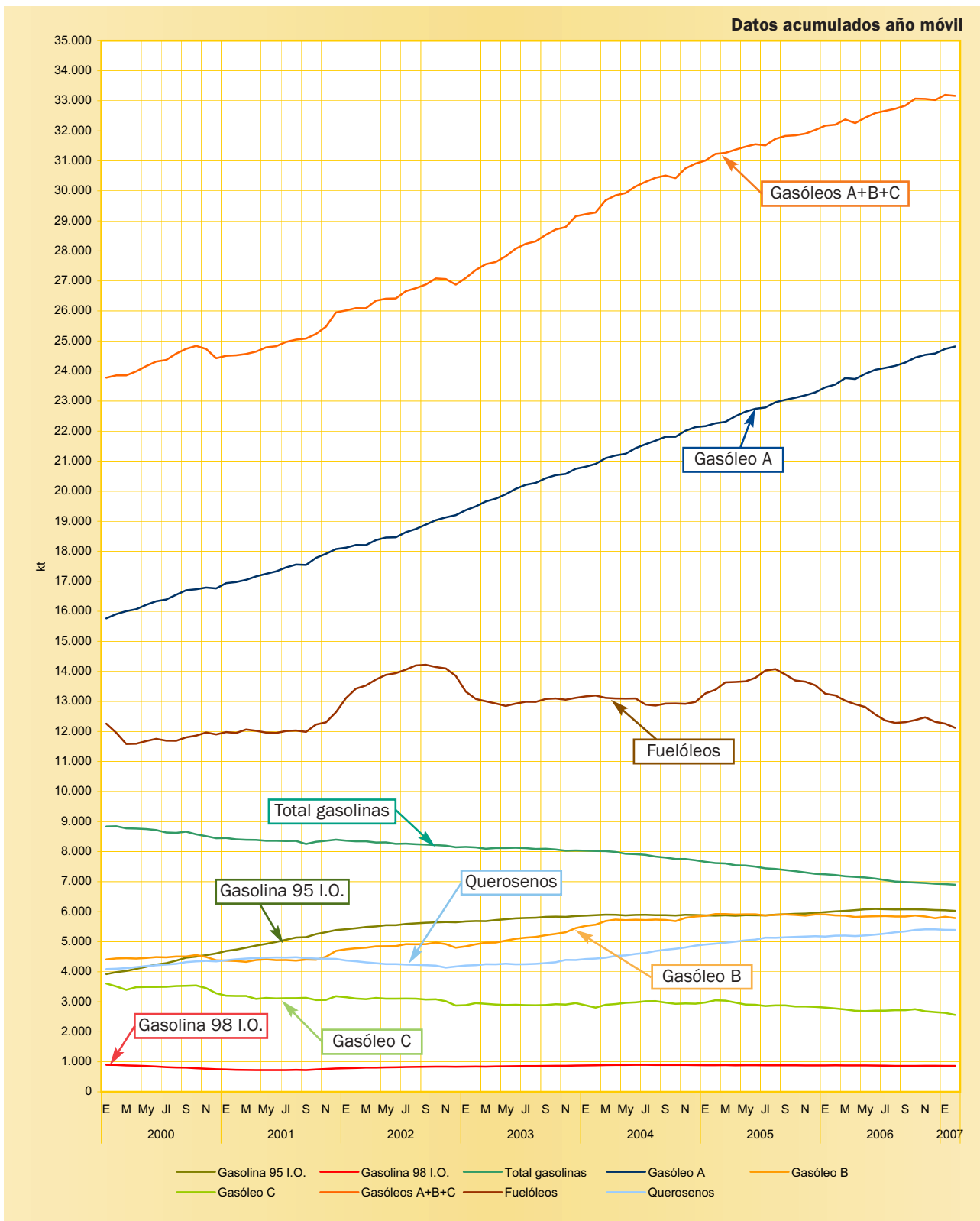


Gráfico 2.19

Consumo de gas natural por mercados

	Mes		Acumulado anual		Últimos doce meses		
	GWh	Tv (%) (*)	GWh	Tv (%) (*)	GWh	Tv (%) (*)	Estructura (%)
Mercado regulado							
Consumo convencional	6.371	-11,5	14.266	-5,5	51.588	-0,7	13,4
Generación eléctrica	-	-	-	-	272	-97,6	0,1
Total mercado regulado	6.371	-21,0	14.266	-15,8	51.860	-17,9	13,4
Mercado liberalizado							
Consumo convencional(**)	18.043	-2,2	38.614	2,3	204.878	-3,9	53,0
Generación eléctrica	8.190	-26,4	20.908	-6,9	129.360	20,8	33,5
Total mercado liberalizado	26.233	-11,3	59.522	-1,1	334.238	4,4	86,6
TOTAL	32.604	-13,4	73.788	-4,3	386.098	0,7	100,0
GNL de consumo directo(**)	680	11,8	1.454	16,8	7.768	-2,3	2,01

(*) Tasas de variación con respecto al mismo período del año anterior.

(**) GNL de consumo directo incluido en consumo convencional del mercado liberalizado.

Tabla 3.1

En febrero, el consumo de gas natural ha sido de 32.604 GWh, un 13,4% menos que en el mismo mes del año anterior. En el año móvil, el crecimiento es del 0,7%, muy discreto si se compara con períodos pasados y que refleja la ralentización del consumo en los últimos meses.

La demanda en el mes de febrero para generación eléctrica, disminuye un 31,7% con respecto al mismo mes del año anterior, como consecuencia tanto de la mejora de la situación hidrológica como de la buena climatología del mes. En los doce últimos meses, la demanda para generación eléctrica crece casi un 10%. Este segmento de la demanda representa en la estructura del consumo algo más de un tercio del total, con fuertes crecimientos acumulados como consecuencia del incremento del parque de centrales eléctricas a gas en los últimos tiempos.

En el mercado regulado, los descensos de la demanda para generación eléctrica provocan una caída del consumo de casi el 18% en el año móvil.

Consumo de gas natural por grupos (GWh)

	Grupo 1 (*)	Grupo 2	Grupo 3	Grupo 4	GNL	Total
	(Presión >60 bares)	(Presión >4 bares ≤60 bares)	(Presión ≤4 bares)	Interrumpible	Consumo directo	General
Mercado regulado						
Mes	510	1.245	4.616	-	-	6.371
Últimos doce meses	6.385	16.021	29.026	428	-	51.860
Mercado liberalizado						
Mes	9.779	12.338	3.435	-	680	26.233
Últimos doce meses	153.535	149.660	23.275	-	7.768	334.238

(*) Includido gas natural para materia prima.

Tabla 3.2

Consumo por grupos (Últimos doce meses)

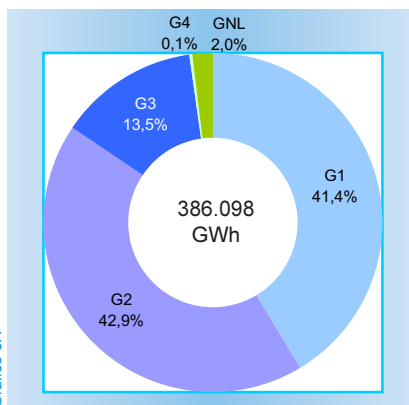


Gráfico 3.1

Consumo por mercados (Últimos doce meses)

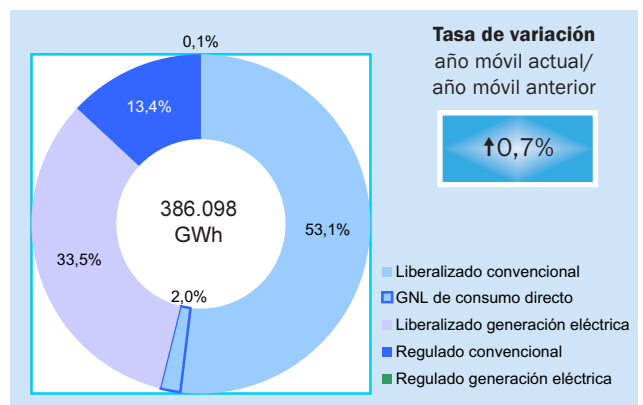


Gráfico 3.2

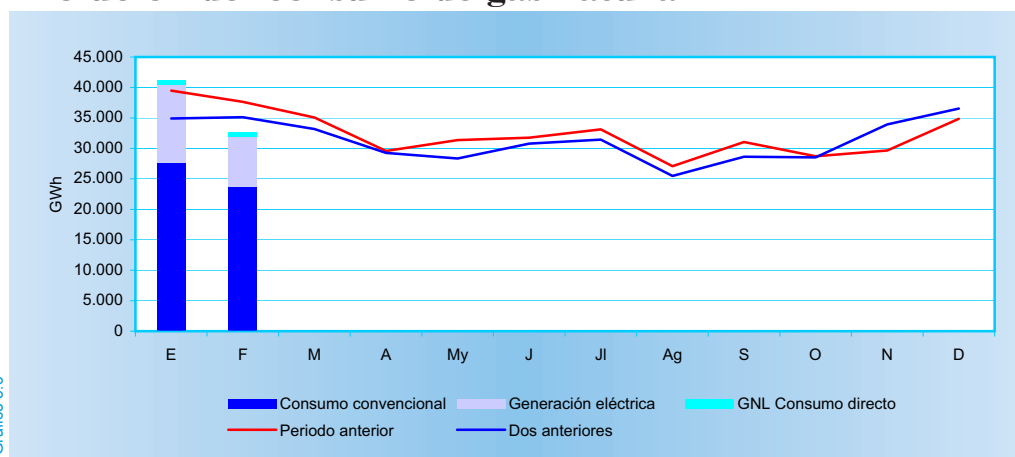
Tasa de variación año móvil actual/ año móvil anterior

↑0,7%

- Liberalizado convencional
- GNL de consumo directo
- Liberalizado generación eléctrica
- Regulado convencional
- Regulado generación eléctrica

Evolución del consumo de gas natural

Gráfico 3.3



Consumos de gas natural por Comunidades Autónomas (GWh)

Comunidad	Mes					Acumulado anual					Últimos doce meses					Estructura (%)
	Grupo 1	Grupo 2	Grupo 3	Grupo 4	Total	Grupo 1	Grupo 2	Grupo 3	Grupo 4	Total	Grupo 1	Grupo 2	Grupo 3	Grupo 4	Total	
Andalucía	4.065	851	204	0	5.120	9.115	1.799	461	0	11.376	60.441	9.129	1.649	88	71.307	18,8
Aragón	676	648	328	0	1.653	1.814	1.364	779	0	3.957	10.017	6.762	2.150	0	18.929	5,0
Asturias	0	282	243	0	525	0	622	468	0	1.090	0	3.570	1.307	0	4.876	1,3
Cantabria	309	195	111	0	615	633	410	250	0	1.292	4.645	2.396	800	0	7.841	2,1
Castilla y León	311	1.103	734	0	2.148	600	2.256	1.659	0	4.515	4.346	11.862	4.714	78	21.000	5,6
Castilla la Mancha	763	610	280	0	1.653	1.688	1.196	657	0	3.540	8.855	7.077	1.683	156	17.771	4,7
Cataluña	701	3.787	2.123	0	6.610	1.736	8.372	4.954	0	15.062	10.518	50.456	14.534	101	75.610	20,0
C. Valenciana	570	2.446	357	0	3.372	1.355	5.009	788	0	7.152	8.826	29.511	2.313	0	40.649	10,7
Extremadura	0	27	71	0	98	0	66	146	0	211	0	837	342	0	1.179	0,3
Galicia	5	412	176	0	593	12	884	383	0	1.278	12	5.242	1.235	0	6.488	1,7
La Rioja	351	83	113	0	547	1.357	172	261	0	1.791	9.681	1.026	716	0	11.424	3,0
Madrid	280	586	2.361	0	3.226	404	1.306	5.444	0	7.154	2.602	6.447	15.014	0	24.063	6,4
Murcia	1.364	112	58	0	1.534	3.790	251	125	0	4.167	22.741	1.629	505	0	24.875	6,6
Navarra	263	385	245	0	893	825	814	576	0	2.214	6.393	4.659	1.605	0	12.658	3,3
País Vasco	628	2.059	650	0	3.336	1.837	4.408	1.290	0	7.535	10.824	25.089	3.733	4	39.650	10,5
Total general	10.287	13.585	8.051	0	31.923	25.165	28.928	18.242	0	72.334	159.902	165.691	52.300	428	378.321	100,0

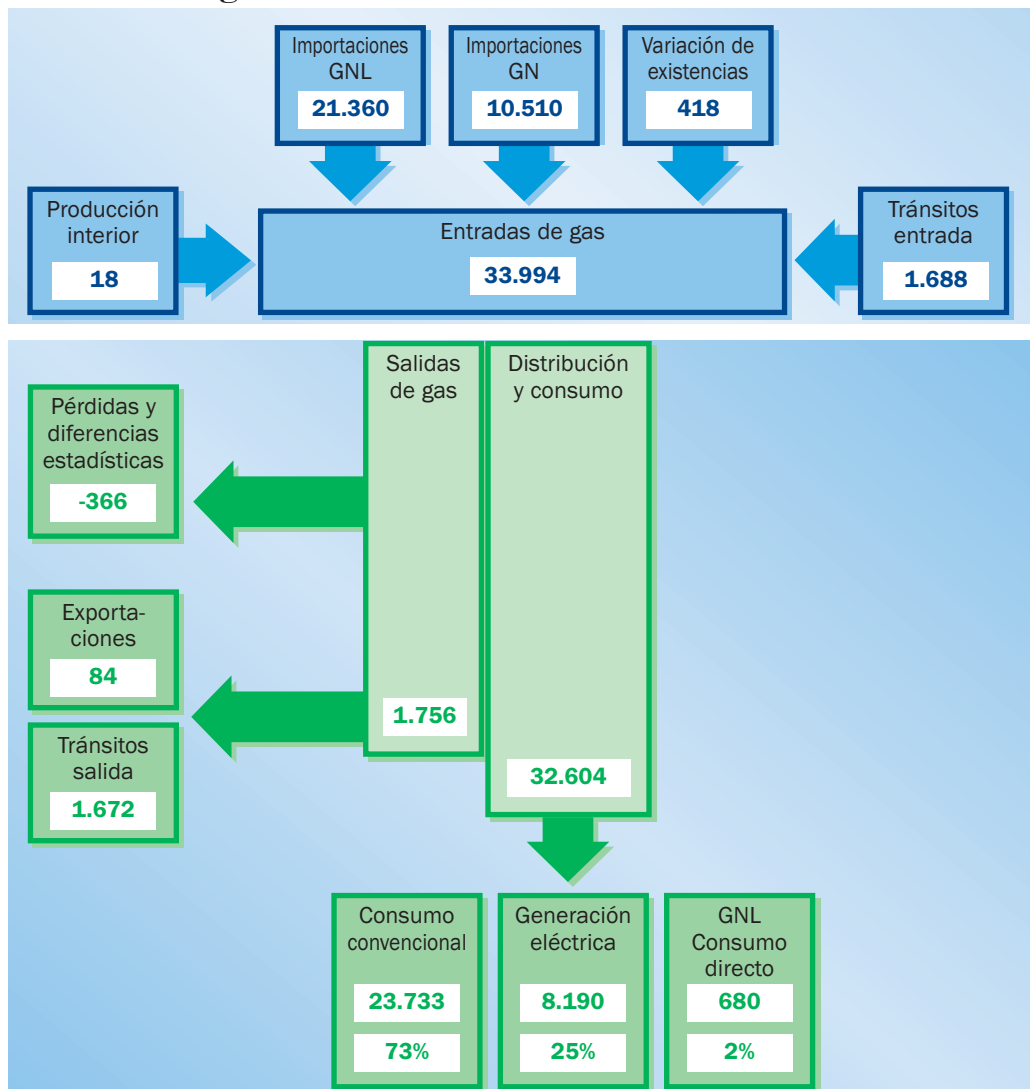
Tabla 3.3 Nota: GNL consumo directo no incluido. Debido a desajustes en la información remitida pueden encontrarse pequeñas diferencias entre los datos de consumos desglosados por escalones de presión y los desglosados por provincias.

Balance de producción y consumo de gas natural (GWh)

Entradas		Salidas	
Entradas de gas natural	33.576	Salidas de gas natural	1.756
Producción interior de gas	18	Exportaciones	84
Importaciones GNL	21.360	Tránsitos de salida	1.672
Importaciones GN	10.510		
Tránsitos de entrada	1.688		
		Distribución y consumo	32.604
Variación de existencias	418	Consumo convencional	23.733
		Generación eléctrica	8.190
		GNL consumo directo	680
		Pérdidas y diferencias estadísticas	-366
Total	33.994	Total	33.994

Tabla 3.4

Balance de gas natural



Datos de los cuestionarios de gas natural (Resolución D.G. de P.E. y M. de 15 de julio de 2002)

Gráfico 3.4

Importaciones de crudo

Importaciones por países y áreas económicas

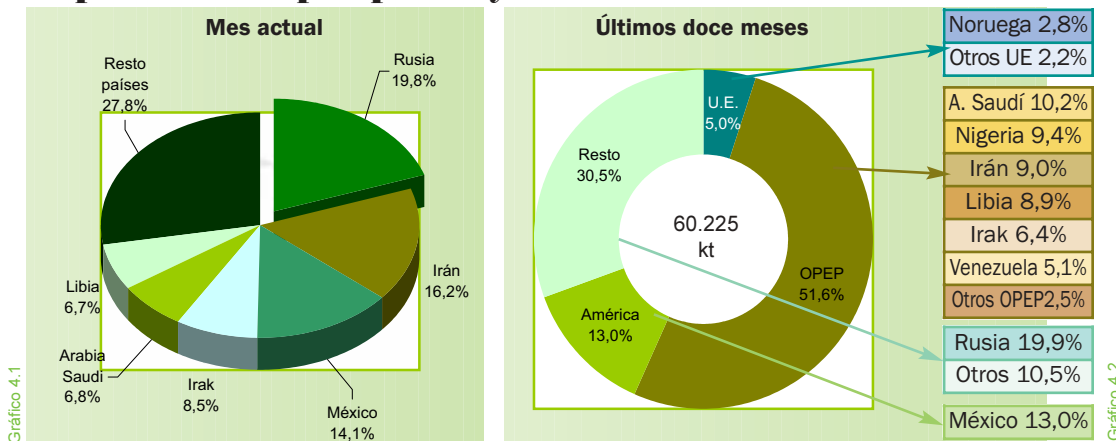


Gráfico 4.1

Gráfico 4.2

La industria española del refino importó durante el mes de febrero de 2007 un total de 4,98 millones de toneladas de crudos de petróleo, un 9,4% más que en el mismo mes del año anterior. En el año móvil, las importaciones de crudos petrolíferos han experimentado un crecimiento del 1,4%.

En lo que va de año, el conjunto de países de la OPEP ha suministrado casi el 49% del total importado.

En el año móvil actual (marzo 2006-febrero 2007) las importaciones procedentes de la OPEP representan el 51,6% del total.

En este periodo, el principal suministrador ha sido Rusia, que en los últimos doce meses ha aportado casi 12 millones de toneladas, lo que supone el 19,9% del abastecimiento de petróleo y un crecimiento del 36,9% respecto del año móvil anterior. México, con el 13,0%, es el siguiente país en importancia, seguido de otros países que tienen cada uno un suministro en el entorno del 9-10%; esto indica unas fuentes de suministro bien diversificadas, tanto geográficamente como por áreas de influencia, lo que redundará en la seguridad de nuestro abastecimiento petrolero.

Evolución de las importaciones por áreas geográficas

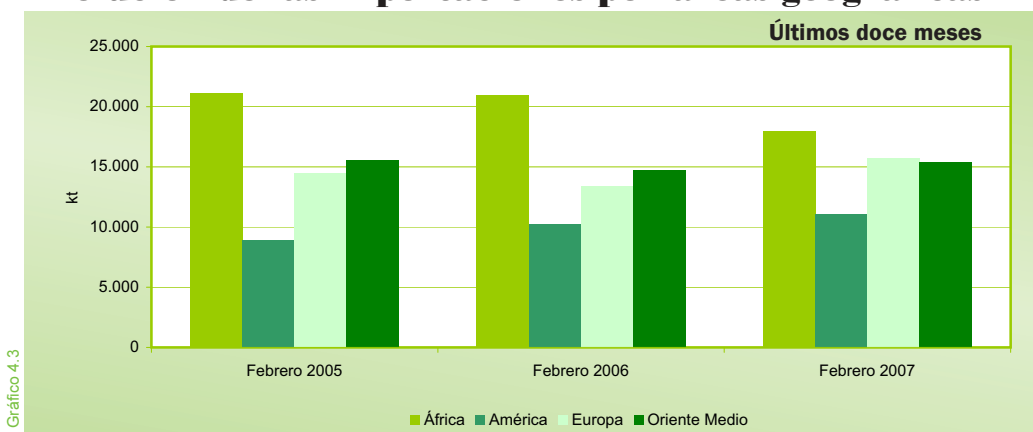


Gráfico 4.3

Importaciones por países y zonas económicas

Crudo	Mes		Acumulado anual		Últimos doce meses		Estructura (%)
	kt	Tv (%) (*)	kt	Tv (%) (*)	kt	Tv (%) (*)	
OPEP (**)	2.396	-6,1	4.663	-4,9	31.058	1,8	51,6
A. Saudí	340	-29,2	778	-30,8	6.143	-6,0	10,2
Nigeria	256	-52,7	631	-36,7	5.650	-11,7	9,4
Libia	333	-42,3	742	-18,9	5.361	-13,4	8,9
Irán	807	94,5	807	43,9	5.435	22,7	9,0
Irak	422	201,4	973	132,8	3.847	15,5	6,4
Otros	238	-40,4	732	-17,7	4.622	27,7	7,7
U. Europea	263	-39,1	576	-25,0	2.982	-24,3	5,0
Rusia	987	46,0	2.117	11,9	11.997	36,9	19,9
México	704	85,3	1.188	30,1	7.836	-6,1	13,0
Otros países	628	23,4	980	-23,9	6.352	-19,0	10,5
Total	4.978	9,4	9.524	-2,5	60.225	1,4	100,0

Tabla 4.1

(*) Tasas de variación con respecto al mismo periodo del año anterior
 (**) A partir del 1 de enero de 2007 entra Angola a formar parte de la OPEP

Crudos y productos petrolíferos

Coste CIF del crudo importado en España

	Mes		Media acumulado anual		Media últimos doce meses	
	€/Bbl	Tv (%) (*)	€/Bbl	Tv (%) (*)	€/Bbl	Tv (%) (*)
Coste CIF	39,93	-17,5	39,59	-17,2	47,45	18,0

(*) Tasas de variación con respecto al mismo periodo del año anterior

Tabla 4.2

En el mes de febrero el coste CIF del crudo importado, se mantiene en el entorno de los 40 €/Bbl, ligeramente más alto que en el mes de enero pasado. No obstante, si se compara con el del mes de febrero del año 2006 se aprecia una disminución del 17,5%.

El ligero incremento del coste CIF en el mes de febrero con respecto al mes de enero, rompe la tendencia de continua bajada de los precios de los crudos durante los últimos meses en los mercados internacionales.

En el año móvil, el coste CIF del crudo importado, que incluye el precio de compra más los fletes y el seguro de transporte, se sitúa en una media anual de 47,45 €/Bbl, un 18% más que en el año móvil anterior.

La tasa media de cambio con respecto al dólar se sitúa en el mes de febrero en 1,3074 \$/€, un 9,5% más que en el mes de febrero del año 2006. La tasa media de cambio en los últimos doce meses, se sitúa en 1,2722 \$/€, un 3,7% más alta que la tasa media de cambio del año móvil precedente.

En febrero de 2007 el barril de crudo costó alrededor de 8 € menos que en febrero de 2006.

Cotización US\$/€

	Mes		Acumulado anual		Últimos doce meses	
	\$/€	Tv (%) (*)	\$/€	Tv (%) (*)	\$/€	Tv (%) (*)
Media	1,3074	9,51	1,3035	6,20	1,2722	3,66

(*) Tasas de variación con respecto al mismo periodo del año anterior

Tabla 4.3

Evolución del coste CIF del crudo importado en España

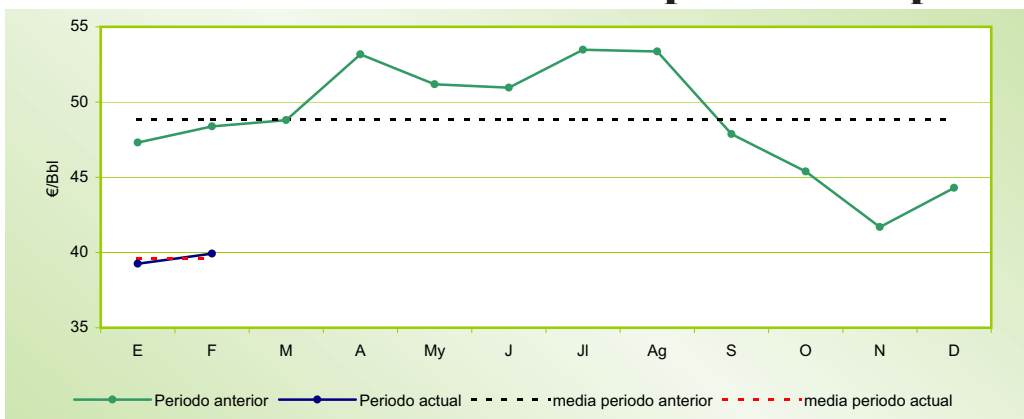


Gráfico 4.4

Factura petrolera (M€)

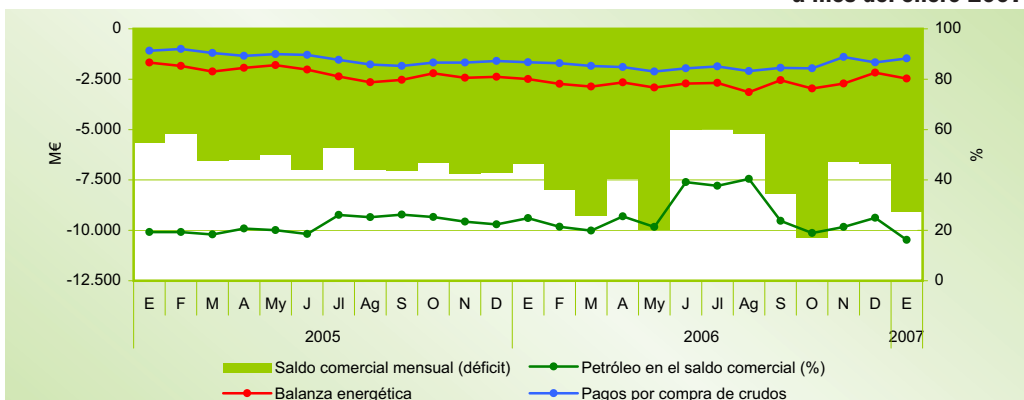
a mes de: enero 2007

	Mes	Acumulado anual	Últimos doce meses
Pagos compra de crudo	1.469	1.469	21.936
a la OPEP(%)	49,2	49,2	56,7
resto países(%)	50,8	50,8	43,3

Tabla 4.4

Saldo de la balanza comercial y energética (M€)

a mes de: enero 2007



Nota: Arancel de Aduanas. Capítulo 27 (Combustibles minerales, aceites minerales y productos de su destilación; materias bituminosas; ceras minerales). Datos provisionales

Gráfico 4.5

Importaciones de productos petrolíferos

	Mes		Acumulado anual		Últimos doce meses		
	kt	Tv (%) (*)	kt	Tv (%) (*)	kt	Tv (%) (*)	Estructura (%)
GLP's	145	110,1	227	-20,6	847	-19,5	3,0
Gasolinas	49	44,1	115	57,5	628	3,5	2,2
Querosenos	135	-28,2	258	-10,1	1.996	36,6	7,1
Gasóleos	1.222	15,2	2.629	16,9	13.986	6,1	49,7
Fuelóleos	292	-24,9	580	-19,6	3.417	-11,4	12,1
Otros productos	501	19,0	1.104	14,0	7.256	2,2	25,8
Total	2.344	8,4	4.913	7,2	28.130	3,2	100,0

(*) Tasas de variación con respecto al mismo periodo del año anterior

En el mes de febrero, la balanza comercial de productos petrolíferos presenta un saldo neto importador de 1,33 millones de toneladas, el 23,3% del total del consumo de productos petrolíferos en España durante este mes.

Las importaciones de productos petrolíferos ascienden a 2,34 millones de toneladas, un 8,4% más que en el mes de febrero de 2006. Las exportaciones de productos petrolíferos experimentaron un fuerte crecimiento en el mes, del 47,7%, superando ligeramente el millón de toneladas.

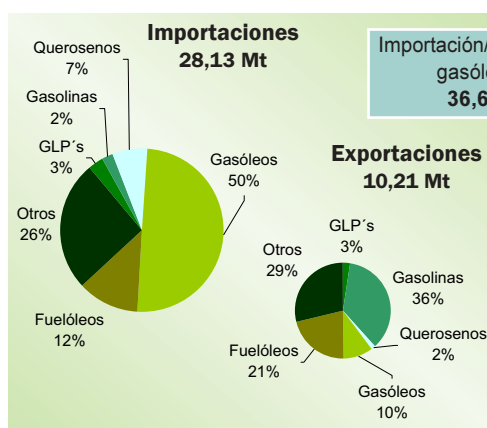
En el año móvil, el saldo neto importador de productos petrolíferos se sitúa en 17,9 millones de toneladas. Las importaciones crecen a un ritmo del 3,2%, las exportaciones lo hacen en ese mismo periodo al 20,2%.

Exportaciones de productos petrolíferos

	Mes		Acumulado anual		Últimos doce meses		
	kt	Tv (%) (*)	kt	Tv (%) (*)	kt	Tv (%) (*)	Estructura (%)
GLP's	28	75,0	35	-35,2	263	4,4	2,6
Gasolinas	318	42,0	647	22,5	3.639	26,9	35,6
Querosenos	6	20,0	12	-40,0	154	35,1	1,5
Gasóleos	100	35,1	201	66,1	1.030	21,9	10,1
Fuelóleos	319	120,0	474	40,2	2.165	29,6	21,2
Otros productos	251	10,1	487	15,7	2.963	7,9	29,0
Total	1.022	47,7	1.856	25,2	10.214	20,2	100,0

(*) Tasas de variación con respecto al mismo periodo del año anterior

Últimos doce meses



En los doce últimos meses, las importaciones netas de gasóleos en España han supuesto el 36,6% del total del consumo de estos productos.

En la estructura de las importaciones de productos petrolíferos en el año móvil, podemos destacar la gran importancia de los destilados medios, el 56,8% del total. Por el lado de las exportaciones, es destacable el peso de las gasolinas que representan el 35,6% del total, así como los fuelóleos que suponen el 21,2%.

Saldo de la balanza energética (M€)

a mes de: enero 2007

	Mes		Acumulado anual		Últimos doce meses	
	M€	Tv (%) (*)	M€	Tv (%) (*)	M€	Tv (%) (*)
Ingresos por exportaciones	554	-16,0	554	-16,0	7.787	13,1
Pagos por importaciones	3.026	-7,8	3.026	-7,8	40.253	19,5
Saldo	-2.472	-5,7	-2.472	-5,7	-32.466	21,2
Grado de cobertura (%)	18,3	-	18,3	-	19,3	-

(*) Tasas de variación con respecto al mismo periodo del año anterior.
Nota: Arancel de Aduanas. Capítulo 27.

Gas natural

Importaciones por países y áreas geográficas

En el mes de febrero, las importaciones de gas natural, han experimentado un descenso del 13,3%, con respecto al mismo mes del año anterior, en línea con la bajada en el consumo. En los doce últimos meses, el total de las importaciones ha sido de 403.251 GWh, cifra similar a la del año móvil anterior, pues el crecimiento ha sido tan sólo de un 0,5%. Sin duda, la mejora de la situación hidrológica y la suavidad del clima durante el mes de febrero han influido en este descenso.

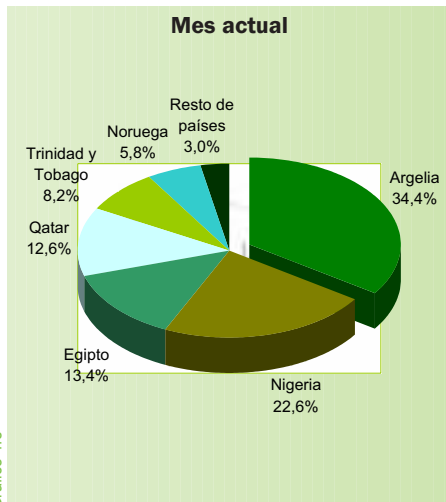


Gráfico 4.8

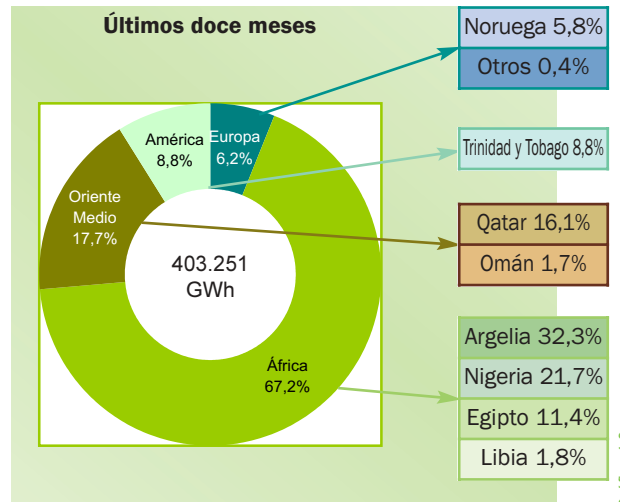


Gráfico 4.9

En la Tabla 4.7 y en los gráficos adjuntos, se aprecia la amplia diversificación de las importaciones -tanto desde el punto de vista geográfico, como de áreas de influencia- lo que redonda en gran medida en la seguridad de nuestros abastecimientos.

Analizando la estructura de las importaciones de los doce últimos meses, se observa que, como es habitual, Argelia es el principal suministrador con un 32,3% del total de las importaciones, seguido de Nigeria con el 21,7% y Qatar con el 16,1%. Cabe destacar los fuertes crecimientos que experimentan las importaciones procedentes de Trinidad y Tobago durante el último año móvil, con tasas de crecimiento en el periodo del 180% y que representan ya el 8,8% del total de las compras exteriores.

Importaciones de gas natural por países

	Mes		Acumulado anual		Últimos doce meses		Estructura (%)
	GWh	Tv (%) (*)	GWh	Tv (%) (*)	GWh	Tv (%) (*)	
Argelia	10.952	-4,2	23.077	-6,2	130.268	-20,4	32,3
GN	8.190	-8,7	17.437	-0,1	100.555	-9,0	24,9
GNL	2.762	12,3	5.640	-21,3	29.713	-44,0	7,4
Nigeria	7.216	7,2	16.067	35,4	87.366	38,1	21,7
Egipto	4.262	-28,9	9.478	-31,7	46.071	-9,1	11,4
Omán	-	-	-	-	6.788	-64,5	1,7
Libia	490	-32,7	1.462	-27,4	7.362	-34,3	1,8
Qatar	4.010	29,9	9.557	28,7	64.733	20,4	16,1
Trinidad y Tobago	2.621	-44,7	6.460	-20,8	35.553	180,1	8,8
Noruega	1.846	-9,7	4.116	-4,3	23.585	-4,6	5,8
Otros	474	323,4	897	132,5	1.525	-29,5	0,4
Total	31.870	-13,3	71.114	-5,8	403.251	0,5	100,0

(*) Tasas de variación con respecto al mismo período del año anterior

Tabla 4.8

Factura de gas natural (M€)

a mes de: enero 2007

	Mes	Acumulado anual	Últimos doce meses
Pagos compra de gas natural	686	686	7.350
Argelia (%)	34,3	34,3	34,8
Nigeria (%)	23,4	23,4	20,0
Qatar (%)	14,5	14,5	14,3
Egipto (%)	15,8	15,8	12,4
Trinidad y Tobago (%)	2,4	2,4	7,9
Noruega (%)	6,5	6,5	6,7
Otros (%)	3,1	3,1	3,9

Nota: Arancel Aduanas. Capítulo 27

Tabla 4.9

Producción interior de crudo

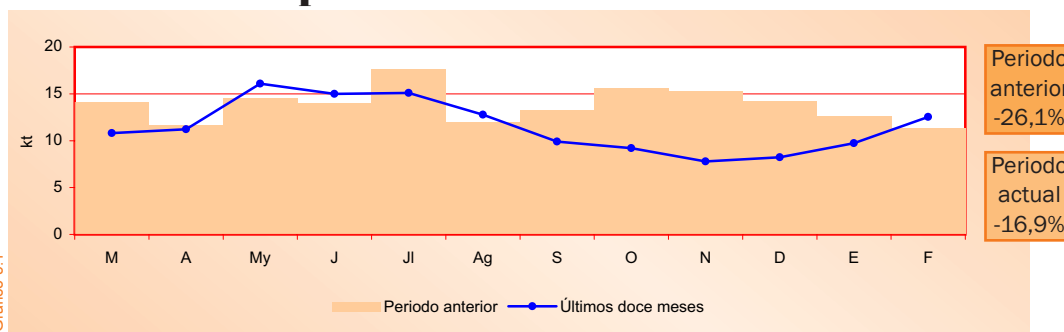
	Mes		Acumulado anual		Últimos doce meses	
	kt	Tv (%) (*)	kt	Tv (%) (*)	kt	Tv (%) (*)
Ayolungo	-	-	1	13	6	-1,4
Boquerón	3	8,5	6	7,6	33	13,9
Casablanca	8	19,0	12	-11,3	65	-33,7
Rodaballo	2	-20,3	3	-16,6	35	3,4
Total Crudo	13	10,0	22	-7,3	138	-16,9

(*) Tasas de variación con respecto al mismo periodo del año anterior

La producción interior de hidrocarburos, que muestra ya desde hace mucho tiempo signos de una gran atonía, mantiene en términos generales la misma tónica. En el mes de febrero se situó en 13.000 toneladas con comportamientos positivos de los yacimientos Boquerón, que se incrementa en un 8,5%, y el ya citado de Casablanca. Por otra parte, el yacimiento Rodaballo mantuvo su producción decreciente en el mes.

La producción interior de crudo en el mes de febrero sólo cubrió el 0,22% del consumo interior.

Evolución de la producción interior de crudo



Periodo anterior
-26,1%

Periodo actual
-16,9%

Producción interior de gas natural

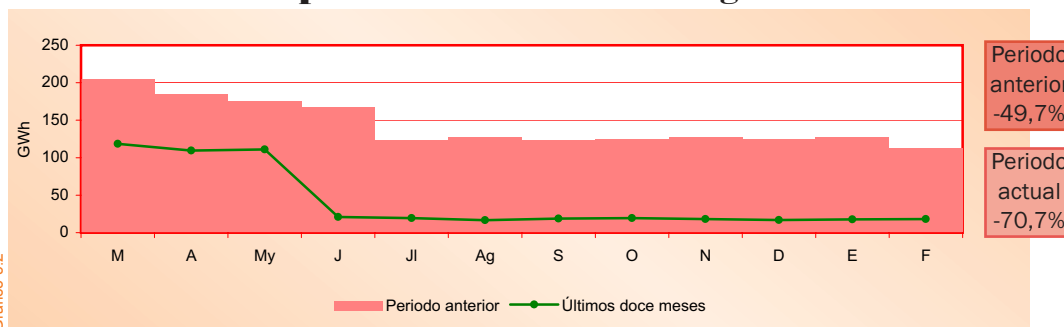
	Mes		Acumulado anual		Últimos doce meses	
	GWh	Tv (%) (*)	GWh	Tv (%) (*)	GWh	Tv (%) (*)
El Romeral	13	1,1	25	-5,6	150	1,3
El Ruedo	3	-15,6	6	-18,8	36	-19,9
Las Barreras	2	-0,7	5	4,6	32	-9,6
Poseidón	-	-	-	-	287	-80,1
Total gas natural	18	-83,9	36	-85,0	505	-70,7

(*) Tasas de variación con respecto al mismo periodo del año anterior

Por su parte, en el mes de febrero, la producción interior de gas natural fue de 18 GWh, un nivel de producción similar al del mes de enero y muy por debajo de la producción del mes de febrero de 2006, ya que con respecto a éste la caída es de casi un 84%. Por yacimientos, exceptuando el pozo El Romeral que presenta un comportamiento ligeramente positivo, los otros dos pozos en producción (El Ruedo y Las Barreras) presentan comportamientos negativos.

La producción interior de gas natural, representa en el mes de febrero el 0,06% del consumo interior.

Evolución de la producción interior de gas natural



Periodo anterior
-49,7%

Periodo actual
-70,7%

Grado de autoabastecimiento (%)

	Mes	Acumulado anual	Últimos doce meses
Crudo	0,22%	0,19%	0,19%
Gas natural	0,06%	0,05%	0,13%

Tabla 5.3

Crudo y materia prima procesada

	Mes		Acumulado		Últimos doce meses	
	kt	Tv (%) (*)	kt	Tv (%) (*)	kt	Tv (%) (*)
Total	4.590	-4,0	9.785	-3,8	61.558	0,4

(*) Tasas de variación con respecto al mismo periodo del año anterior

Tabla 6.1

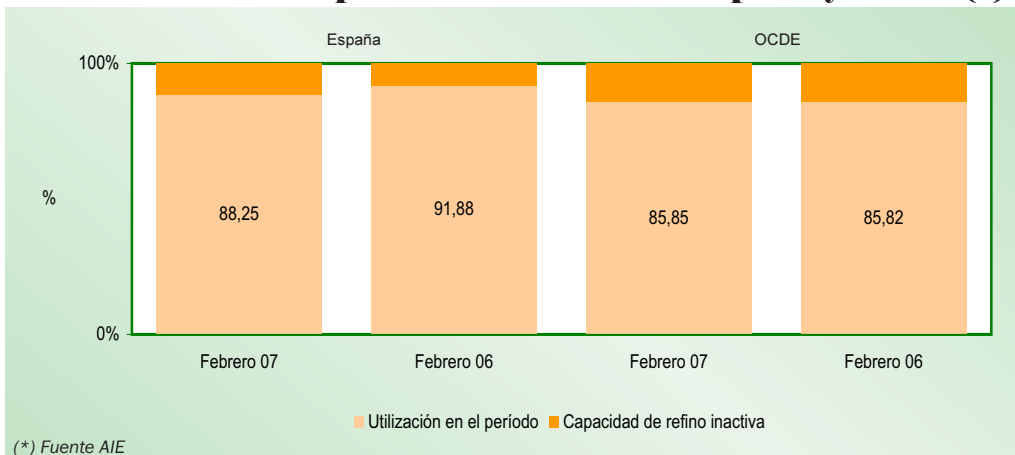
La cantidad de crudo y materia prima procesada por la industria española de refino en el mes de febrero es de 4,59 millones de toneladas, un 4,0% menos que en el mismo mes del año anterior y un 11,6% menos que en el pasado mes de enero.

En el año móvil, el total de crudo y materia prima procesada por la industria española asciende a 61,56 millones de toneladas, un 0,4% más que en el año móvil anterior.

La utilización de la capacidad de refino en España en el mes de febrero fue ligeramente superior al 88%.

En los países de la OCDE la utilización de la capacidad de refino fue, durante el mes de febrero, cercana al 86% cifra muy parecida a la que se produjo en el mismo mes del año 2006.

Utilización de la capacidad de refino en España y OCDE (*)



(*) Fuente AIE

Gráfico 6.1

En el gráfico 6.2, se aprecian -referidas a nuestro país- la evolución de las cantidades de crudo y materia prima procesada en miles de toneladas, el grado de utilización de la capacidad de refino mensual y la media de utilización de la capacidad de refino, que para el año móvil considerado, se sitúa aproximadamente en el 91%.

Crudo y materia prima procesada Grado de utilización de la capacidad de refino

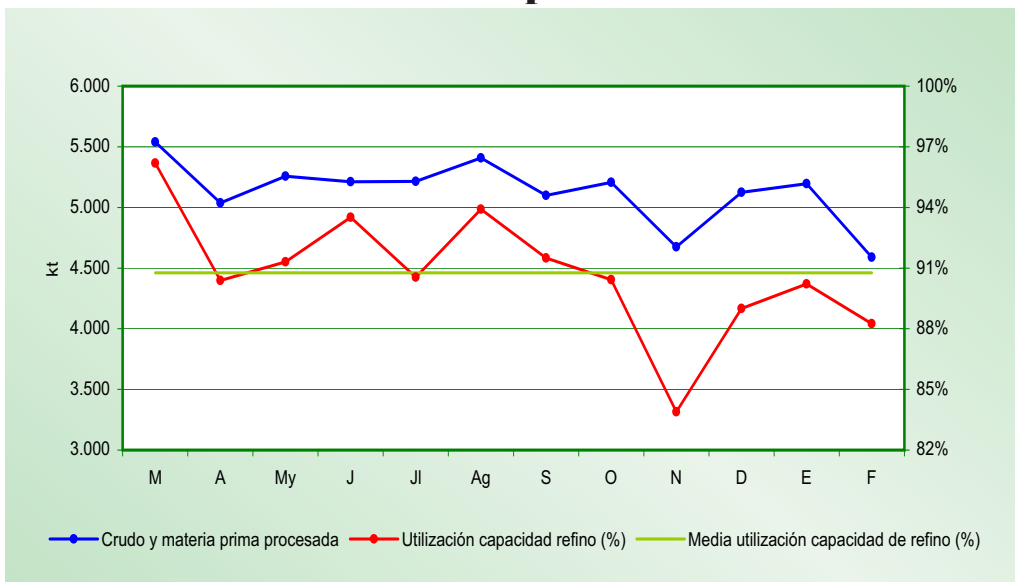


Gráfico 6.2

Stocks de crudo, materias primas y productos petrolíferos

Tabla 6.2

	Febrero 06		Enero 07		Febrero 07		Tasa de variación (%)	
	kt	(%)	kt	(%)	kt	(%)	mes anterior	mes año anterior
Crudo y mat. Primas	6.616	36,9	6.503	35,6	7.057	37,9	8,5	6,7
Productos petrolíferos	11.329	63,1	11.754	64,4	11.582	62,1	-1,5	2,2
Total	17.945	100,0	18.257	100,0	18.639	100,0	2,1	3,9

En febrero, el nivel de los stocks de crudo de petróleo, materias primas y productos petrolíferos en España se situó en 18,64 millones de toneladas, un 3,9% más que en febrero de 2006 y un 2,1% más que en el mes de enero pasado.

Los stocks de crudos y materias primas ascienden a 7,06 millones de toneladas a finales de febrero, mientras que los de productos petrolíferos suponen 11,58 millones de toneladas; cifra ésta última ligeramente inferior a la del pasado mes de enero, pero un 2,2% superior a la del mes de febrero de 2006.

La estructura de los stocks, está compuesta por un 37,9% de crudos y materias primas y un 62,1% de productos petrolíferos. En el mes de enero pasado, estas cifras eran respectivamente del 35,6% y del 64,4%.

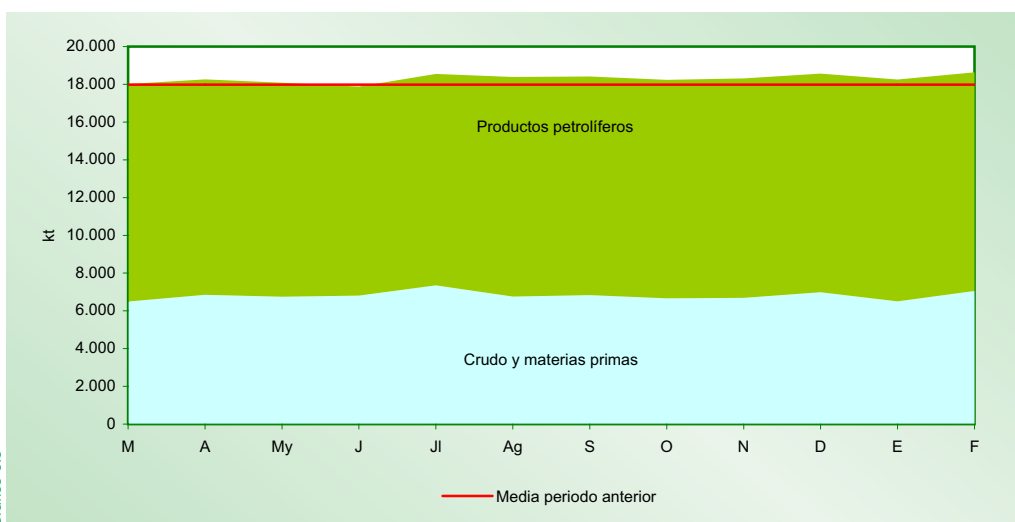
En el gráfico 6.3, que representa la evolución de los stocks, se aprecia como éstos han crecido en los últimos meses con respecto a la media del periodo anterior. Así, mientras a finales del mes de febrero los stocks eran de 18,64 millones de toneladas, en la media del año móvil anterior los stocks se situaron en 17,98 millones de toneladas.

En el mes de febrero, los stocks son 657 kt superiores a la media del año móvil anterior, mejorando sustancialmente su situación.

En el mes de febrero, se observa en los gráficos de evolución de los stocks en los países de la OCDE que se produce una ligera disminución de los mismos, tanto en crudos como en productos petrolíferos.

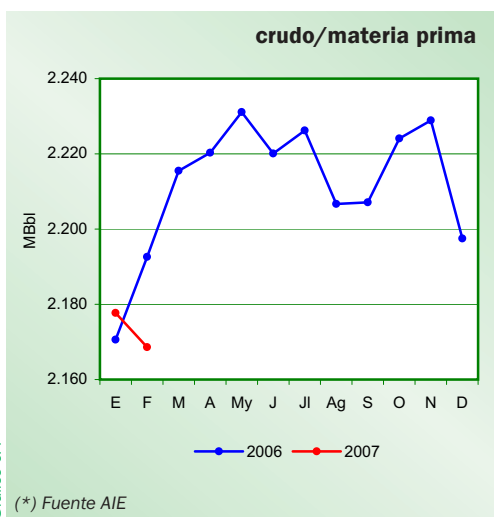
Evolución de los stocks

Gráfico 6.3



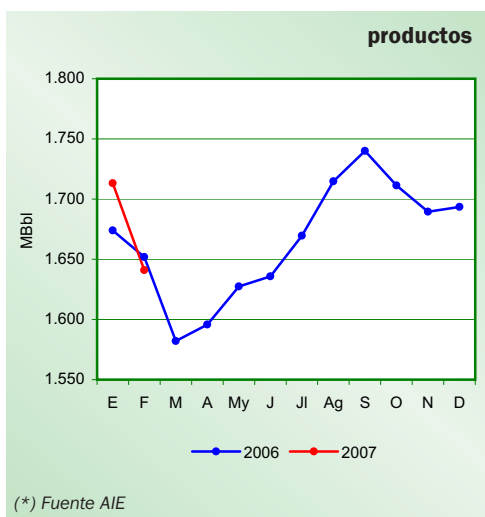
Evolución stocks de crudo y productos petrolíferos OCDE (*)

Gráfico 6.4



(*) Fuente AIE

Gráfico 6.5



(*) Fuente AIE

Balance mensual de producción y consumo de productos petrolíferos (kt)

Producción interior de crudo	13	Producción de refinерías	4.547
Importaciones de crudo	4.978	Consumos propios	-303
Productos intermedios y mat. aux.	153	Trasposos / dif. estadísticas	-57
Variación de existencias de mat. primas	-554	Importaciones de productos petrolíferos	2.344
Materia prima procesada	4.590	Exportaciones de productos petrolíferos	-1.022
Pérdidas de refino	-43	Variación de existencias	172
Producción de refinерías	4.547	Consumo interior de P. Petrolíferos	5.681

Tabla 6.3

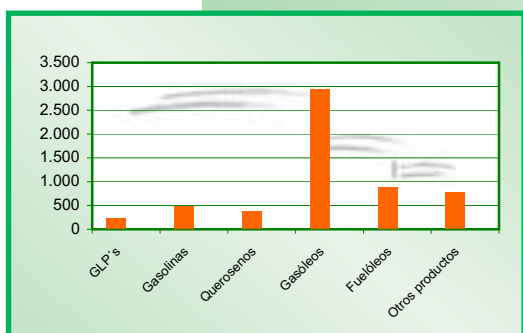
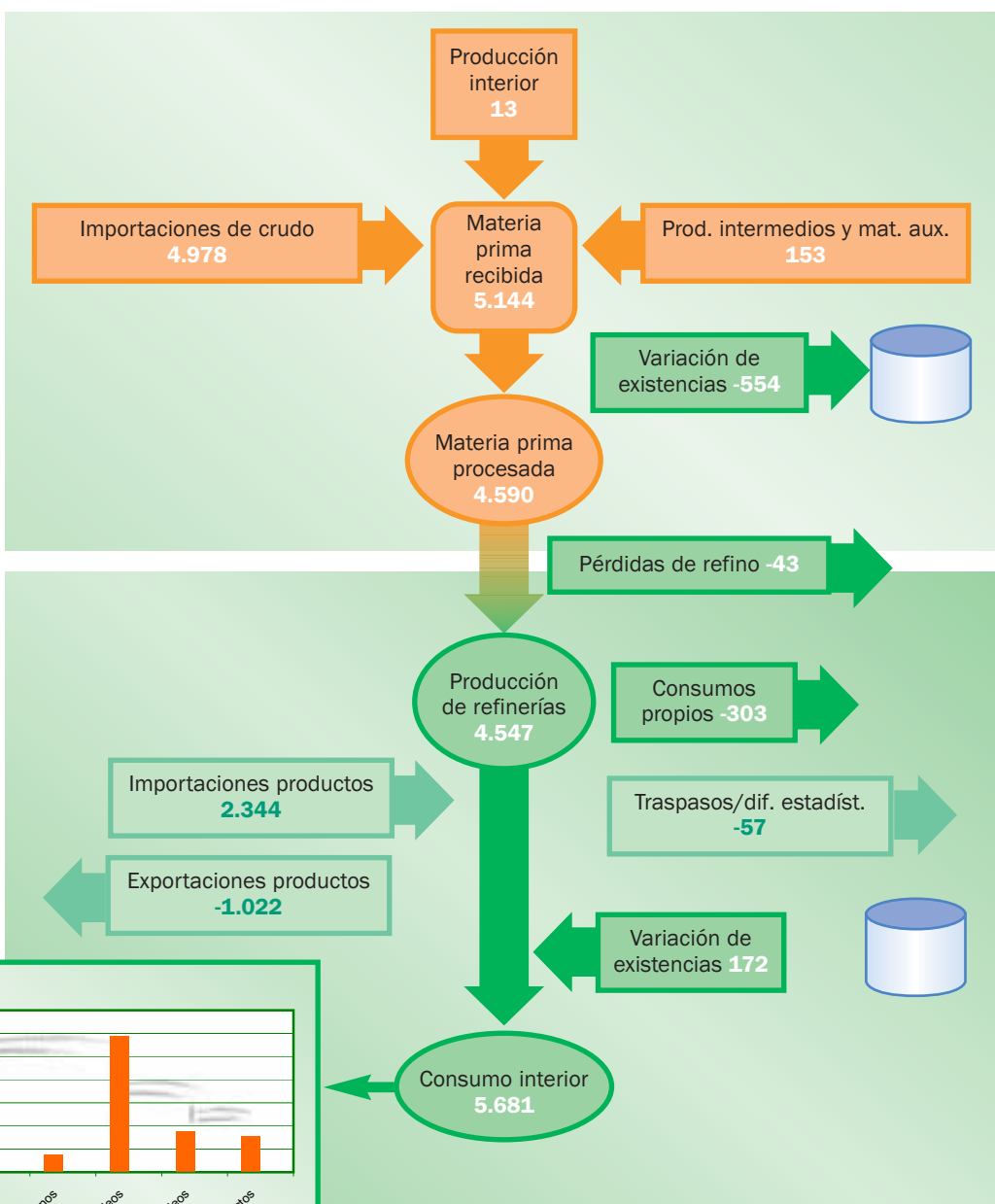


Gráfico 6.6

Evolución de los precios de venta en España

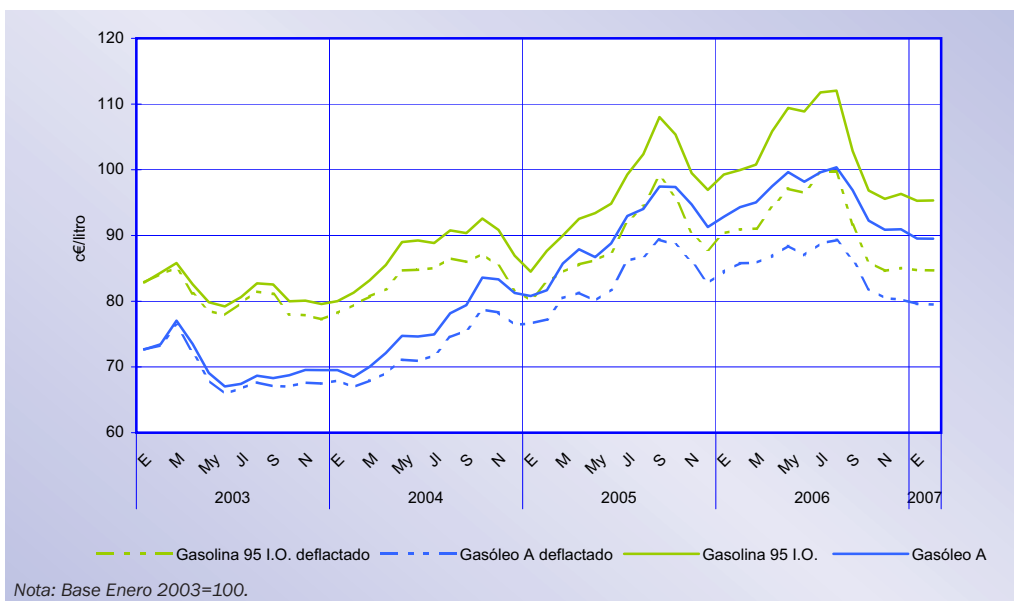
PVP gasolina y gasóleo de automoción (c€/litro)

	Precio de venta al público			Tasa de variación (%)	
	Feb - 2006	Ene - 2007	Feb - 2007	mes anterior	mes año anterior
PVP Gasolina 95 I.O. (c€/litro)	99,97	95,28	95,34	0,1	-4,6
PVP Gasóleo automoción (c€/litro)	94,31	89,53	89,52	0,0	-5,1

Los precios medios de venta al público de los combustibles de automoción en el mes de febrero se han mantenido prácticamente invariables con respecto al mes de enero, si bien experimentan bajadas apreciables con respecto al mismo mes del año 2006.

En el gráfico 7.1, se puede analizar la evolución de los precios de la gasolina de 95 I.O. y del gasóleo de automoción desde enero de 2003 hasta el presente, tanto en céntimos de euro corrientes, como en céntimos de euro constantes. De esta forma, se aprecia la evolución de los precios una vez descontada la inflación (como deflactor se ha utilizado el IPC con base 100 en enero de 2003). Se puede observar que en términos reales las fluctuaciones de los precios son más atenuadas que en términos corrientes.

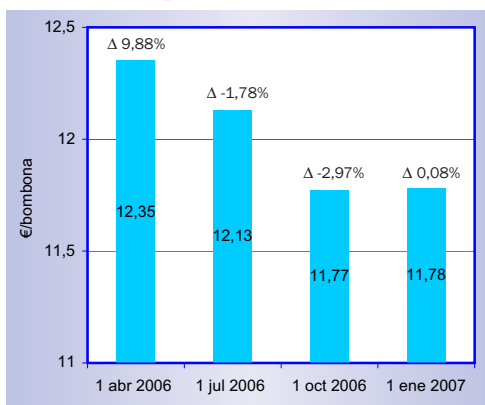
Evolución de precios de gasolina y gasóleo de automoción Valores actuales y deflactados según IPC interanual



PVP máximo bombona de butano (12,5 kg)

Fecha	€/Bombona	% Δ
1 Octubre 2005	10,19	9,81
1 Enero 2006	11,24	10,30
1 Abril 2006	12,35	9,88
1 Julio 2006	12,13	-1,78
1 Octubre 2006	11,77	-2,97
1 Enero 2007	11,78	0,08

Evolución precio bombona (12,5 kg)



En el gráfico 7.2, se representa la evolución del precio de la bombona de butano de 12,5 kg. En febrero el precio no sufre variación.

PVP máximo de gas natural doméstico/comercial (c€/kWh)

Fecha	Consumidor Tipo				
	Tarifa 3.1	% Δ	Tarifa 3.2	% Δ	
2004	20 enero	5,6678	-0,8	4,4107	-0,8
	20 abril	5,6259	-0,7	4,3688	-0,9
	20 julio	5,7406	2,0	4,4835	2,6
	19 octubre	5,8263	1,5	4,5692	1,9
2005	01 febrero	5,8331	0,1	4,5761	0,2
	19 abril	5,8940	1,0	4,6370	1,3
	19 julio	6,0728	3,0	4,8159	3,9
	28 octubre	6,4348	6,0	5,1778	7,5
2006	1 enero	6,7099	4,3	5,3984	4,3
2007	1 enero	6,8563	2,2	5,5174	2,2

En la tabla 7.3, así como en el gráfico adjunto que lo representa, se aprecian las evoluciones de los precios de las tarifas de gas natural tipo 3.1 y 3.2, sin variación en el presente mes.

Nota: Tarifa 3.1: consumo estimado de 3.000 kWh/año. Tarifa 3.2: consumo estimado de 12.000 kWh/año

Tabla 7.3

Evolución del precio de gas natural doméstico/comercial

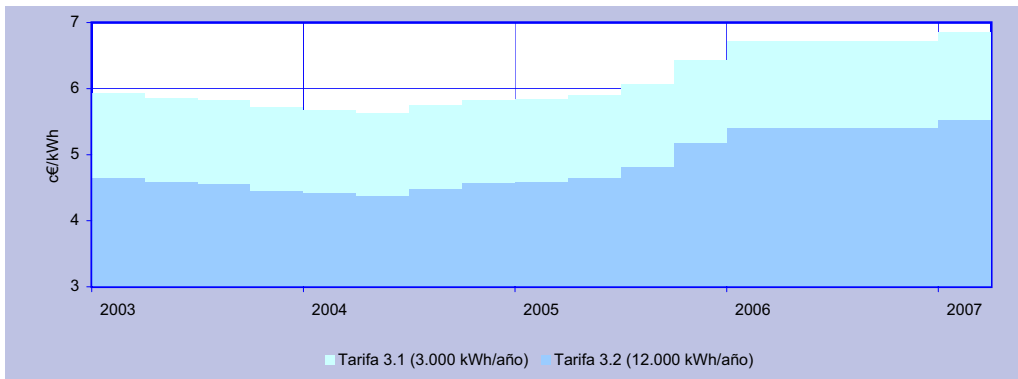


Gráfico 7.3

PVP máximo de gas natural (usos industriales)

	Precio máximo			Tasas de variación	
	Febrero 2006	Enero 2007	Febrero 2007	% respecto al mes anterior	% respecto a igual mes año anterior
Tarifa 2.3 (c€/kWh)	2,37	2,47	2,47	0,0	4,4
Tarifa 2.4 (c€/kWh)	2,35	2,45	2,45	0,0	4,4

Nota: Tarifa 2.3 consumo estimado de 20.000.000 kWh/año, caudal de 70.000 kWh/día. Tarifa 2.4 consumo estimado de 50.000.000 kWh/año, caudal de 175.000 kWh/día.

Tabla 7.4

En la tabla 7.4 se indican los precios, para usos industriales, de las tarifas 2.3 y 2.4, que tampoco variaron en febrero.

Las características de las tarifas quedan explicadas en la página 28 de este boletín.

Evolución del precio de gas natural industrial

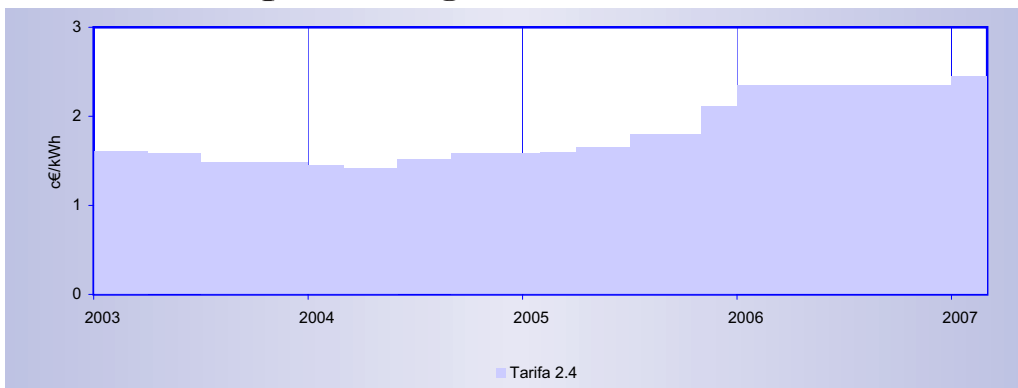


Gráfico 7.4

Situación comparativa de precios en los países de la U.E.

Comparativa de PVP de la gasolina 95 I.O.

	media mensual									
	España	Holanda	Alemania	Francia	Reino Unido	Italia	Portugal	Dinamarca	MEDIA UE 14 Ponderada	Diferencia vs. España
PVP	95,34	136,34	123,09	117,49	129,23	120,23	121,49	120,47	121,00	-25,66
IVA	14,33	21,76	19,65	19,25	18,35	20,04	21,09	24,08	19,07	-4,74
IE	39,57	66,49	65,45	60,23	73,43	56,40	58,30	54,08	61,92	-22,35
PAI	41,44	48,09	37,99	38,01	37,45	43,79	42,11	42,31	40,01	1,43

Tabla 7.5

Unidad: c€/litro.

Evolución del precio de la gasolina 95 I.O.

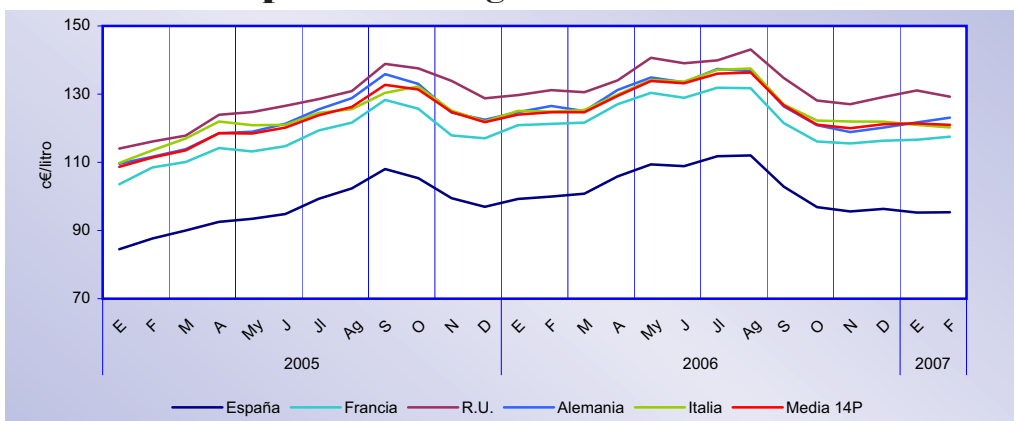


Gráfico 7.5

Comparativa de PVP del gasóleo de automoción

	media mensual									
	España	Holanda	Alemania	Francia	Reino Unido	Italia	Portugal	Dinamarca	MEDIA UE 14 Ponderada	Diferencia vs. España
PVP	89,52	102,82	107,35	101,74	135,22	108,26	99,89	101,91	107,10	-17,58
IVA	13,28	16,42	17,14	16,67	19,24	18,04	17,34	20,37	17,02	-3,74
IE	30,20	38,04	47,04	42,58	73,43	41,60	36,44	36,63	45,32	-15,12
PAI	46,04	48,36	43,17	42,49	42,55	48,62	46,11	44,91	44,76	1,28

Tabla 7.6

Unidad: c€/litro.

Evolución del precio del gasóleo de automoción

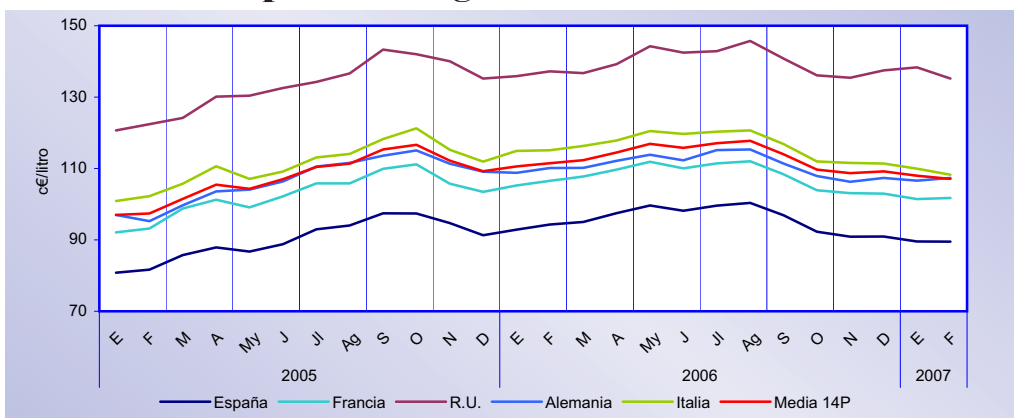


Gráfico 7.6

Analizando la comparativa de los precios medios de venta al público de la gasolina de 95 I.O., en España se mantiene muy por debajo de la media ponderada europea. Así, en el PVP final se observa que en el precio es 25,66 c€/litro inferior al precio medio ponderado, es decir, un 21,2% menor que la media europea.

Esta diferencia de precios se explica por la menor imposición indirecta que tienen los combustibles de automoción. En España en el caso de la gasolina de 95 I.O. el impuesto especial es 22,35 c€/litro menor que en la media europea. Esto implica una presión fiscal de este impuesto menor en un 36,1% que la media europea.

En el caso del gasóleo de automoción, la diferencia de precio con respecto a la media europea es de 17,58 c€/litro, lo que representa un precio un 16,4% menor en nuestro país. La diferencia del impuesto especial que grava el gasóleo de automoción es, en el mes de febrero, 15,12 c€/litro menor que la media europea; lo que supone una presión fiscal del impuesto especial un 33,4% menor que la media europea.

Comparativa del precio medio de venta del gas natural (uso doméstico/comercial)

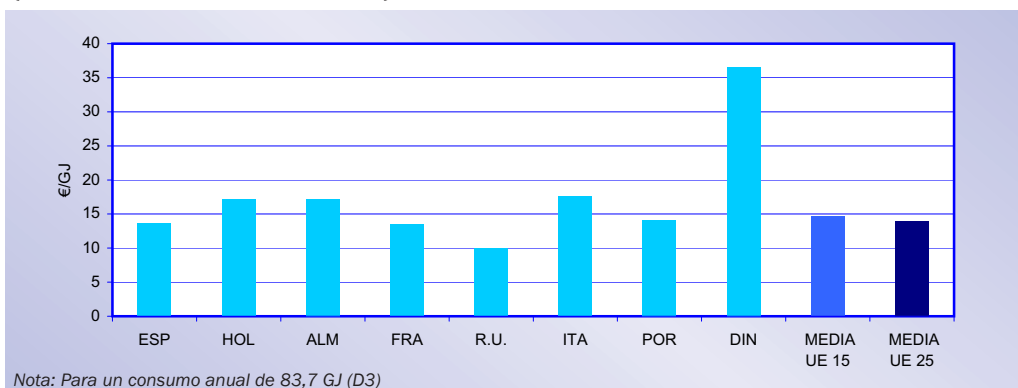
Datos referidos a 1 de julio de 2006									€/GJ
Consumidor tipo	España	Holanda	Alemania	Francia	Reino Unido	Italia	Portugal	Dinamarca	MEDIA UE 15
D1	19,11	22,28	27,17	20,94	12,23	18,97	21,82	53,71	20,17
D2	17,16	19,40	22,91	18,79	10,95	18,97	18,75	36,59	17,83
D3	13,60	17,10	17,24	13,46	9,92	17,57	14,09	36,59	14,60

Nota: D1: Consumo anual 8,37 GJ; D2: Consumo anual 16,74 GJ; D3: Consumo anual 83,7 GJ. Fuente: Eurostat.

Tabla 7.7

En la tabla 7.7, se han tomado tres consumidores tipo de gas natural para usos domésticos y comerciales. Para estos consumidores tipo, los precios en España son inferiores a la media comunitaria. En el caso del consumidor D1 el precio es en España un 5,3% inferior a la media europea; para el consumidor D2 el precio en nuestro país es un 3,8% inferior a la media y en el caso del consumidor D3 el precio es un 6,8% más bajo en España que en la media europea.

Precio medio de venta del gas natural (D3) (uso doméstico/comercial)



Nota: Para un consumo anual de 83,7 GJ (D3)

Gráfico 7.7

Comparativa del precio medio de venta del gas natural (usos industriales)

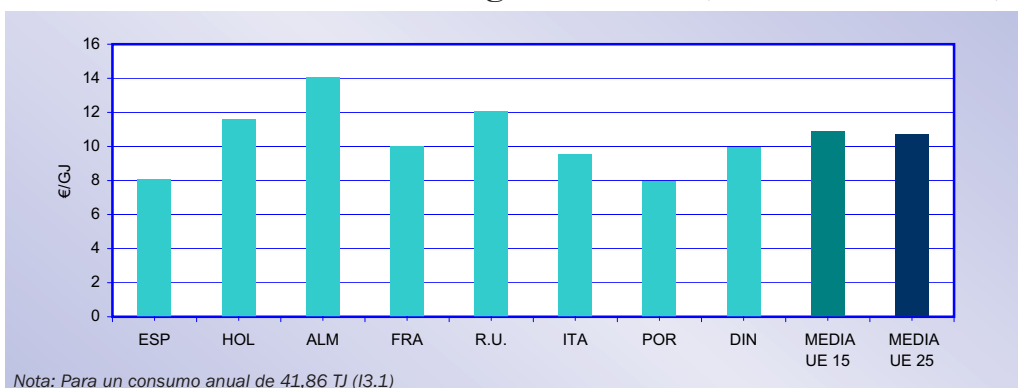
Datos referidos a 1 de julio de 2006									€/GJ
Consumidor tipo	España	Holanda	Alemania	Francia	Reino Unido	Italia	Portugal	Dinamarca	MEDIA UE 15
I1	12,92	16,39	14,98	12,12	14,24	11,95	11,81	21,68	13,60
I2	8,37	15,69	14,53	10,74	13,11	11,95	10,33	18,66	12,26
I3.1	8,07	11,58	14,08	10,03	12,09	9,56	7,94	9,97	10,90
I4.1	7,48	8,16	12,08	8,95	10,01	8,25	6,22	8,57	9,32

Nota: I1: Consumo anual 0,4186 TJ; I2: Consumo anual 4,186 TJ; I3.1: Consumo anual 41,86 TJ.; I4.1: Consumo anual 418,6 TJ. Fuente: Eurostat.

Tabla 7.8

En la tabla 7.8, se comparan cuatro consumidores tipo de gas natural para usos industriales. En todos los casos considerados los precios españoles se encuentran por debajo de los precios medios europeos.

Precio medio de venta del gas natural (I3.1 usos industriales)



Nota: Para un consumo anual de 41,86 TJ (I3.1)

Gráfico 7.8

Evolución de las cotizaciones internacionales de los crudos y productos petrolíferos

Precio crudo Brent (dated)

		FOB \$/Bbl	\$/€
2004		38,27	1,2432
2005	1t	47,72	1,3113
	2t	51,68	1,2594
	3t	61,58	1,2199
	4t	56,89	1,1884
2006	1t	61,79	1,2023
	2t	69,51	1,2582
	3t	69,63	1,2743
	4t	59,59	1,2887
2007	Enero	53,68	1,2999
	Febrero	57,43	1,3074

Tabla 7.9

Evolución precio crudo Brent (\$/Bbl)



Gráfico 7.9

Diferencial Futuro (3 meses)-Dated Crudo Brent

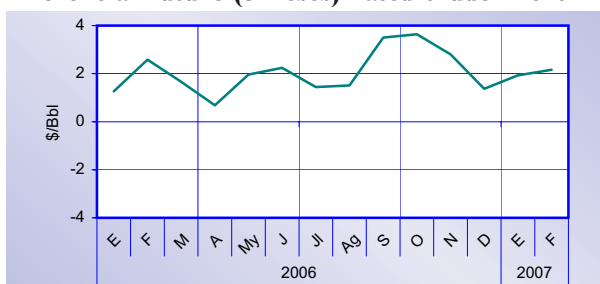


Gráfico 7.10

Evolución de los precios Spot de Crudos (\$/Bbl)

Crudos	°API	Cotizaciones a fin de mes								2006				2007	
										Cotizaciones medias última semana del mes					
		ene-93	ene-96	ene-99	ene-00	ene-02	ene-04	ene-05	ene-06	marzo	junio	sept.	dic.	enero	febrero
Cercano Oriente															
Arabia Ligero	33,4	16,20	16,95	10,50	25,40	17,39	28,03	39,57	60,22	59,14	64,15	55,23	55,94	48,23	52,45
Qatar (Dukhan)	41,2	16,60	16,82	11,01	25,41	19,20	29,92	44,26	64,01	62,16	69,45	60,33	61,29	54,46	58,05
Abu Dhabi (Murban)	39,6	17,40	17,61	10,96	26,04	19,71	30,65	44,65	64,33	62,64	70,25	61,36	57,92	54,98	58,58
Kuwait	32,0	14,70	16,05	9,85	24,60	18,10	28,53	38,02	58,42	56,88	63,17	53,76	55,18	47,46	51,72
Irán (ligero)	33,9	16,05	16,43	10,30	25,25	19,18	28,48	42,65	60,48	60,56	66,05	55,63	56,28	48,68	53,71
Irán (pesado)	31,0	15,10	16,27	10,00	24,80	18,88	27,23	40,45	58,33	58,56	64,05	53,43	54,43	46,98	51,91
Mediterráneo/África															
Irak (Kirkuk)	36,2	-	-	-	-	-	26,44	38,79	59,83	58,13	64,65	55,46	54,96	48,72	52,30
Argelia (Saharan)	45,0	18,25	18,19	11,68	27,78	19,63	30,74	46,81	65,77	64,67	70,91	60,27	62,36	55,58	59,31
Egipto (Suez)	31,1	14,55	16,00	9,90	25,20	15,82	25,37	37,48	58,38	56,53	63,49	54,08	53,40	47,08	51,07
Libia (Es Sider)	37,0	17,30	17,50	11,43	27,63	19,60	29,90	43,47	63,26	61,52	68,25	58,85	59,22	52,51	55,47
Nigeria (Bonny)	36,7	18,35	18,00	11,40	27,35	19,73	30,47	46,73	65,74	65,64	71,65	60,73	63,28	56,17	60,29
América del Norte															
E.E.U.U. (Texas Int.)	43,6	19,60	18,75	12,35	28,90	19,61	33,97	48,86	66,93	65,56	71,97	61,39	60,94	52,94	59,13
México (Maya)	22,0	-	-	7,49	22,54	13,68	25,09	31,21	49,26	51,65	54,48	47,14	46,98	40,75	46,04
Mar del Norte															
Ekofisk	42,0	18,05	17,75	11,40	27,35	19,37	30,47	46,27	64,84	64,39	70,75	59,14	60,26	54,51	58,30
Forties	36,4	17,90	17,70	11,15	27,60	19,53	30,61	46,64	65,47	64,49	71,31	59,83	61,10	54,65	57,34
Brent	37,0	17,85	17,40	11,15	27,05	19,60	30,53	46,16	63,87	64,24	71,29	58,62	60,50	54,36	57,33

Tabla 7.10

Fuentes: Platt's Oilgram Price y C.P.D.P.

Cotizaciones internacionales de productos petrolíferos FOB media NWE/Italia (\$/t)

Periodo	Prem Unl 50 ppm	Jet Kerosene	ULSD 50 ppm	Gasoil 0,2	1% Fuel Oil	
2004	390,1	386,3	361,1	344,4	165,8	
2005	1t	430,5	474,0	467,6	425,4	202,7
	2t	500,8	545,3	520,1	473,8	246,0
	3t	621,4	622,8	592,3	562,2	291,0
	4t	522,4	578,6	550,2	525,2	289,8
2006	1t	550,1	594,7	558,9	539,1	316,7
	2t	694,9	676,4	637,6	615,6	315,9
	3t	667,5	679,2	634,4	609,4	308,1
	4t	522,9	588,1	554,3	537,5	254,9
2007	Enero	484,4	548,3	498,5	480,2	227,5
	Febrero	537,3	574,4	529,8	512,7	248,5

Fuente: Platt's Oilgram Price

Tabla 7.11

Prem Unl 50 ppm

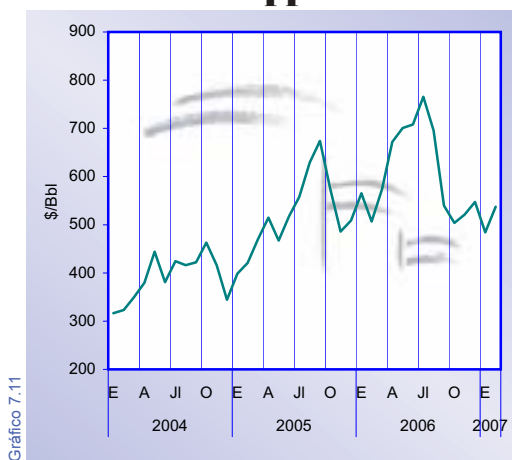


Gráfico 7.11

Jet Kerosene

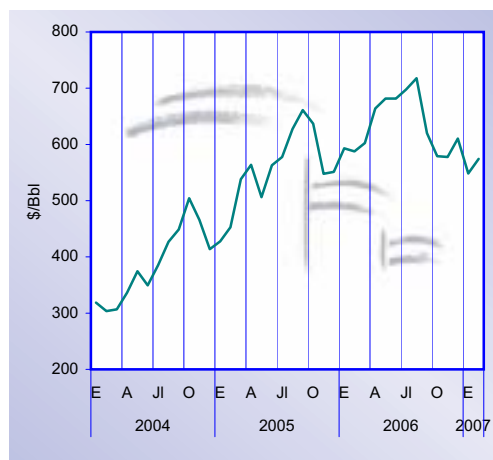


Gráfico 7.12

ULSD 50 ppm Gasoil 0,2

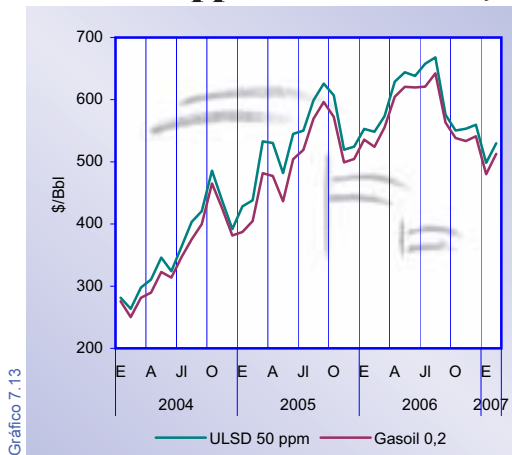


Gráfico 7.13

1% Fuel Oil

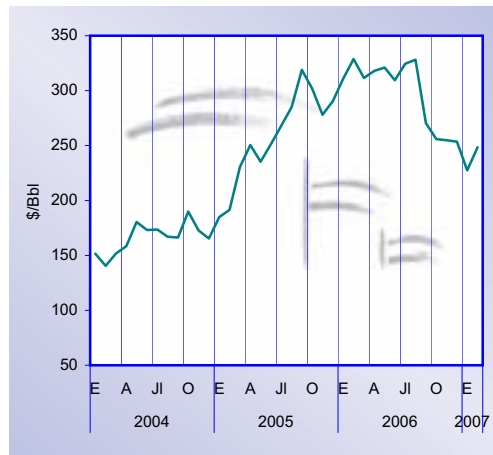


Gráfico 7.14

Legislación Española

DICIEMBRE 2006

- **Resolución** de 11 de diciembre de 2006, de la Dirección General de Política Energética y Minas, por la que se hacen públicos los nuevos precios de venta, antes de impuestos, de los gases licuados del petróleo por canalización.
- **Orden** ITC/3846/2006, de 4 de diciembre, por la que se aprueban las cuotas de la Corporación de Reservas Estratégicas de Productos Petrolíferos correspondientes al ejercicio 2007.
- **Real Decreto** 1416/2006, de 1 de diciembre, por la que se aprueba la Instrucción Técnica Complementaria MI-IP 06 "Procedimiento para dejar fuera de servicio los tanques de almacenamiento de productos petrolíferos líquidos".
- **Resolución** de 14 de diciembre de 2006, de la Dirección General de Política Energética y Minas por la que se establecen las obligaciones de mantenimiento de existencias mínimas de seguridad de productos petrolíferos de la Corporación de Reservas Estratégicas de Productos Petrolíferos y de los sujetos obligados a partir del 31 de diciembre de 2006.
- **Resolución** de 18 de diciembre de 2006, de la Dirección General de Política Energética y Minas, por la que se hacen públicos los nuevos precios máximos de venta, antes de impuestos, de los gases licuados del petróleo envasados, en envases de capacidad igual o superior a 8 kg.
- **Orden** ITC/3992/2006, de 29 de diciembre, por la que se establecen las tarifas de gas natural y gases manufacturados por canalización, alquiler de contadores y derechos de acometida para los consumidores conectados a redes de presión de suministro igual o inferior a 4 bar.
- **Orden** ITC/3993/2006, de 29 de diciembre, por la que se establece la retribución de determinadas actividades reguladas del sector gasista.
- **Orden** ITC/3994/2006, de 29 de diciembre, por la que se establece la retribución de las actividades de regasificación.
- **Orden** ITC/3995/2006, de 29 de diciembre, por la que se establece la retribución de los almacenamientos subterráneos de gas natural incluidos en la red básica.
- **Orden** ITC/3996/2006, de 29 de diciembre, por la que se establecen los peajes y cánones asociados al acceso de terceros a las instalaciones gasistas.
- **Resolución** de 27 de diciembre de 2006, de la Dirección General de Política Energética y Minas, por la que se hacen públicos los nuevos precios máximos de venta de gas natural para uso como materia prima.
- **Ley** 42/2006, de 28 de diciembre, de Presupuestos Generales del Estado para el año 2007, por la que se modifican los impuestos especiales para gasóleos y fuelóleos.

ENERO 2007

- **Resolución** de 9 de enero de 2007, de la Dirección General de Política Energética y Minas, por la que se hacen públicos los nuevos precios de venta, antes de impuestos, de los gases licuados del petróleo por canalización.
- **Orden** ITC-/32/2007, de 11 de enero, por la que se cesa a don Juan Francisco Martínez García y se nombra a don Juan Guía García como Vocal en la Junta Directiva de la Corporación de Reservas Estratégicas de Productos Petrolíferos.
- **Corrección** de errores del anexo II de la Orden ITC/3993/2006, de 29 de diciembre, por la que se establece la retribución de determinadas actividades reguladas del sector gasista.
- **Resolución** de 26 de enero de 2007, de la Dirección General de Política Energética y Minas, por la que se hacen públicos los nuevos precios de venta de gas natural para uso como materia prima.
- **Real Decreto** 47/2007, de 19 de enero, por el que se aprueba el Procedimiento básico para la certificación de eficiencia energética de edificios de nueva construcción.

FEBRERO 2007

- **Resolución** de la Dirección General de Política Energética y Minas, por la que se autoriza a "Gas Natural Transporte,S.L.", la construcción de las instalaciones del gasoducto de transporte primario de gas natural para el suministro a la zona norte de Málaga.
- **Resolución** de 27 de diciembre de 2006, de la Dirección General de Política Energética y Minas, por la que se autoriza a Enel Viesgo Energía,S.L. a ejercer la actividad de comercialización de gas natural y se procede a su inscripción en la sección segunda del registro administrativo de distribuidores, comercializadores y consumidores cualificados de combustibles gaseosos por canalización.
- **Resolución** de 31 de enero de 2007, de la Comisión Nacional de Energía, sobre delegación de competencias en materias económico-financiera.
- **Resolución** de 8 de febrero de 2007, de la Dirección General de Política Energética y Minas, por la que se hacen públicos los nuevos precios de venta, antes de impuestos, de los gases licuados del petróleo por canalización.
- **Corrección** de errores de la Orden ITC/3992/2006, de 29 de diciembre, por la que se establecen las tarifas de gas natural y gases manufacturados por canalización, alquiler de contadores y derechos de acometida para los consumidores conectados a redes de presión de suministro igual o inferior a 4 bar.

- **Corrección** de errores de la Orden ITC/3993/2006, de 29 de diciembre, por la que se establece la retribución de determinadas actividades reguladas del sector gasista.
- **Corrección** de errores de la Orden ITC/3994/2006, de 29 de diciembre, por la que se establece la retribución de las actividades de regasificación.
- **Corrección** de errores de la Orden ITC/3995/2006, de 29 de diciembre, por la que se establece la retribución de los almacenamientos subterráneos de gas natural incluidos en la red básica.
- **Corrección** de errores de la Orden ITC/3996/2006, de 29 de diciembre, por la que se establecen los peajes y cánones asociados al acceso de terceros a las instalaciones gasistas.
- **Resolución** de 23 de febrero de 2007, de la Dirección General de Política Energética y Minas, por la que se hacen públicos los nuevos precios de venta de gas natural para uso como materia prima.
- **Orden** EHA/276/2007, de 12 de febrero, por la que se establece el procedimiento para la devolución extraordinaria de las cuotas del Impuesto sobre Hidrocarburos soportadas por los agricultores y ganaderos por las adquisiciones de gasóleo.
- **Corrección** de errores del Real Decreto 1401/2006, de 24 de noviembre, por el que se otorga el permiso de investigación de hidrocarburos denominado "Ebro-A", situado en las comunidades autónomas de La Rioja y el País Vasco. ●

UNIDADES Y FACTORES DE CONVERSIÓN UTILIZADOS

Prefijos:	Mega (M): 10 ⁶	Giga (G): 10 ⁹	Tera (T): 10 ¹²		
Unidades y factores de conversión para energía:					
A:	TJ	Gcal	Mtermias	Mtep	GWh
De:	Multiplicar por:				
TJ	1	238,8	0,2388	2,388 x 10 ⁵	0,2778
Gcal	4,1868 x 10 ⁻³	1	10 ⁻³	10 ⁻⁷	1,163 x 10 ⁻³
Mtermias	4,1868	10 ³	1	10 ⁴	1,163
Mtep	4,1868 x 10 ⁴	10 ⁷	10 ⁴	1	11630
GWh	3,6	860	0,86	8,6 x 10 ⁵	1
Unidades y factores de conversión para volumen:					
A:	Galones (US)	Barriles	Pie cúbico	Litro	Metro cúbico
De:	Multiplicar por:				
Galones (US)	1	0,02381	0,1337	3,785	0,0038
Barriles	42	1	5,615	159	0,159
Pie cúbico	7,48	0,1781	1	28,3	0,0283
Litro	0,2642	0,0063	0,0353	1	0,001
Metro cúbico	264,2	6,289	35,3147	1000	1
Características de las tarifas de consumo a efectos de precios de gas natural:					
ESPAÑA			U.E.		
Uso doméstico /comercial (Tabla 7.3) Presión de suministro ≤4 bar			Uso doméstico /comercial (Tabla 7.7)		
Consumos (kWh/año)			GJ kWh		
Tarifa 3.1	≤5.000		D.1	8,37	2.325
Tarifa 3.2	>5.000 ≤50.000		D.2	16,74	4.650
			D.3	83,7	23.250
Usos industriales (Tabla 7.4) Presión de suministro entre 4 y 60 bar			Usos industriales (Tabla 7.8)		
Consumos (kWh/año)			TJ kWh		
Tarifa 2.3	>5 x 10 ⁶ <30 x 10 ⁶		I1	0,4186	116
Tarifa 2.4	>30 x 10 ⁶ ≤100 x 10 ⁶		I2	4,19	1.163
			I3.1	41,86	11.628
			I4.1	418,6	116.278



CORPORACIÓN DE RESERVAS ESTRATÉGICAS DE PRODUCTOS PETROLÍFEROS

C/ Agastia, 80
28043 Madrid
España

Teléfono: +34 91 360 09 10
Fax: +34 91 420 39 45
e-mail: cores@cores.es
<http://www.cores.es/>

Diseño y Producción:
azira.com

Dep. Legal: M-12466-1998





CORPORACIÓN DE RESERVAS ESTRATÉGICAS DE PRODUCTOS PETROLÍFEROS