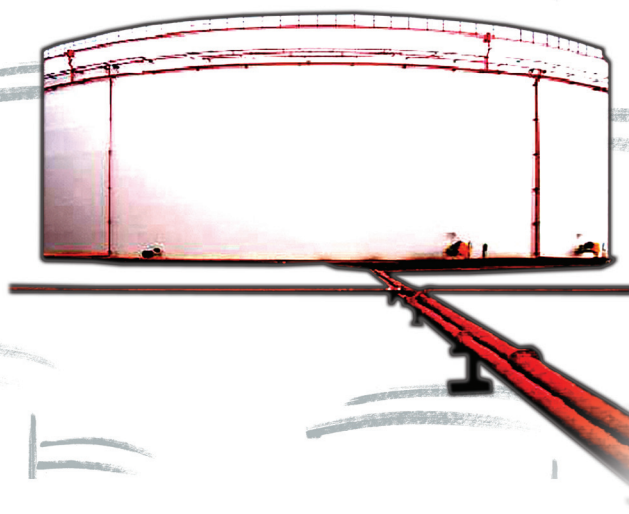


BOLETÍN **BH** ESTADÍSTICO DE **HIDROCARBUROS**

Junio 2007 - Nº 115



MINISTERIO
DE INDUSTRIA, TURISMO
Y COMERCIO

CORES

CORPORACION DE RESERVAS ESTRATEGICAS
DE PRODUCTOS PETROLIFEROS

SUMARIO

1.	Aspectos de actualidad	1
2.	Consumo de productos petrolíferos	2
3.	Consumo y balance de gas natural	10
4.	Comercio exterior de hidrocarburos	13
5.	Producción y exploración de hidrocarburos	17
6.	Refino, stocks y balance de productos petrolíferos	18
7.	Precios de hidrocarburos	21
8.	Información legislativa	27

Consumo de energía primaria en España y grado de autoabastecimiento 2006-2005

(Unidad: ktep)

	Año	Estructura	Año	Estructura	Autoabastecimiento	
	2006	(%)	2005	(%)	2006	2005
Carbón	18.149	12,6	21.183	14,5	34,4	31,3
Petróleo	70.864	49,1	71.786	49,2	0,2	0,2
Gas natural	30.039	20,8	29.120	20,0	0,2	0,5
Nuclear	15.669	10,9	14.995	10,3	100,0	100,0
Hidráulica	2.198	1,5	1.682	1,2	100,0	100,0
Otras energías renovables	7.653	5,3	7.185	4,9	100,0	100,0
Saldo eléctrico	-282	-0,2	-116	-0,1		
Total	144.291	100,0	145.835	100,0	22,1	21,1

Tabla 0.1

Consumo de energía final en España

(Unidad: ktep)

	Año	Estructura	Año	Estructura	Tv (%) 2006/2005
	2006	(%)	2005	(%)	
Carbón	2.267	2,1	2.424	2,3	-6,5
Productos petrolíferos	60.973	57,8	61.780	57,7	-1,3
Gas	16.631	15,8	18.119	16,9	-8,2
Electricidad	21.470	20,4	20.862	19,5	2,9
Renovables	4.148	3,9	3.815	3,6	8,7
Total	105.490	100,0	106.999	100,0	-1,4

Tabla 0.2

Intensidad energética

(Unidad: ktep/M€ ctes.2000)

	2006	2005	Tv (%) 2006/2005
	Consumo de energía primaria/PIB	188,01	
Consumo de energía final/PIB	137,45	144,79	-5,1

Tabla 0.3

Metodología: A.I.E.

Fuente: Dirección General de Política Energética y Minas. Actualización abril 2007.

Indicadores y tendencia

Indicadores	Fuente	Unidades	Penúltimo dato	Último dato	Periodo último dato	Tendencia	Observaciones ⁽⁴⁾
Consumo y demanda							
Total productos petrolíferos	CORES	kt	6.060	6.212	Junio 07	↑	Ligero crecimiento en el mes
G.L.P. ´s	CORES	kt	153	122	Junio 07	↓	Descenso del 7,8% en el año móvil
Gasolinas	CORES	kt	565	578	Junio 07	↓	Continúa la tendencia decreciente
Querosenos	CORES	kt	491	473	Junio 07	↑	Continúa la fortaleza de la demanda
Gasóleo automoción	CORES	kt	2.219	2.225	Junio 07	↑	Crecimiento del 3,0% s/junio 2006
Gas natural	CORES	GWh	29.464	31.714	Junio 07	↓	Ligero descenso en el mes
Comercio exterior							
Importación de crudo	CORES	kt	5.411	4.540	Junio 07	↓	Acusado descenso en el mes
Importación de gas natural	CORES	GWh	32.270	31.026	Junio 07	↓	Caida significativa en junio
Coste CIF del crudo importado	CORES	€/Bbl	47,54	50,61	Junio 07	↑	Incremento apreciable sobre mayo
Saldo productos petrolíferos	CORES	kt	1.191	1.481	Junio 07	↑	En junio empeora la cobertura
Saldo balanza energética	DGA	M€	-2.563	-2.820	Mayo 07	↑	Incremento del déficit
Petróleo/S. balanza comercial	DGA	%	22,11	21,94	Mayo 07	=	Se mantiene casi estable
Refino y stocks de petróleo							
Materia prima procesada	CORES	kt	5.132	4.915	Junio 07	↓	Descenso del 5,7% s/junio 2006
Utilización de la capacidad de refino	CORES	%	89,1	88,2	Junio 07	↓	Continúa descendiendo en junio
Stocks de crudo y productos	CORES	kt	18.538	18.072	Junio 07	↑	Ligero incremento s/junio 2006
Producción interior							
Crudo de petróleo	CORES	kt	8	9	Junio 07	=	Atonía continuada
Gas natural	CORES	GWh	19	17	Junio 07	=	Atonía continuada
Grado de autoabastecimiento (petróleo)	CORES	%	0,14	0,15	Junio 07	=	Inapreciable
Grado de autoabastecimiento (gas)	CORES	%	0,07	0,05	Junio 07	=	Inapreciable
Precios crudos y productos							
Precio Brent (cotización media)	PLATT'S	\$/Bbl	67,23	71,54	Junio 07	↑	Acusado incremento en el mes
Cotización media mensual	BCE	\$/€	1,3514	1,3419	Junio 07	↓	Ligera caída en el mes
PVP gasolina 95 I.O.	MITYC	c€/litro	108,10	109,28	Junio 07	↑	Tendencia alcista
PVP gasóleo auto	MITYC	c€/litro	95,45	96,73	Junio 07	↑	Tendencia alcista
PVP botella de butano 12,5 kg	MITYC	€/bombona	11,53	11,53	Junio 07	=	Sin cambios en el mes
Tarifa GN 3.1 doméstico y comercial	MITYC	c€/kWh	6,7116	6,7116	Junio 07	=	Sin cambios en el mes
Indicadores de actividad							
Índice producción industrial (1)	INE	(%) Var. inter.	3,8	2,0	Junio 07	↑	El IPI crece el 3,4% en el semestre
Consumo energía eléctrica (2)	REE	(%) Var. inter.	2,6	2,2	Junio 07	=	Ligera desaceleración en el 2º Tr.
Consumo aparente de cemento (3)	OFICEMEN	(%) Var. inter.	-2,6	-3,3	Junio 07	↓	Continuada tendencia a la baja
Matriculación de automóviles	DGT	(%) Var. inter.	0,3	-1,8	Junio 07	↓	Atonía excepto en gama alta
Días inhábiles en el mes	MTAS	días	5	4	Junio 07	-	Calendario Oficial Estatal

Climatología mes de Junio:

El mes de junio ha tenido un comportamiento térmico variado, con importantes diferencias de oeste a este. La mitad occidental de la Península se ha caracterizado por valores de la temperatura media más bajos de lo normal o normales, salvo en la cornisa cantábrica que ha sido cálida o muy cálida. En la mitad oriental, temperaturas medias elevadas, que llegan a superar el máximo de las medias del período 1971-2000 en puntos de la costa catalana, provincia de Castellón y de Málaga. Las Islas Baleares han tenido el carácter de cálidas o muy cálidas. En las Islas Canarias aparecen valores próximos a la normalidad en la mayor parte de las islas, aunque Tenerife ha sido fría. En cuanto a las precipitaciones, se observa una importante variación a lo largo del territorio nacional a lo largo de un eje NW-SE. Las zonas más lluviosas han sido Galicia, Cantabria, Castilla-León, Rioja y Extremadura que han tenido el carácter de húmedas o muy húmedas. Por el contrario en el cuadrante sureste, Cataluña, País Vasco y Baleares predomina el carácter seco o muy seco, que llega a extremadamente seco (precipitación inferior al mínimo del período 1971-2000) en zonas de Barcelona, Murcia, Málaga, Granada y Palma de Mallorca. En Canarias predomina el carácter seco, aunque la Isla del Hierro ha sido muy húmedo.

Fuente: Instituto Nacional de Meteorología

Notas: (1) Filtrado calendario. (2) Corregido efecto temperatura y calendario. (3) Ajustado de calendario. (4) Las observaciones están fundamentadas en los organismos-fuente.

1. ASPECTOS DE ACTUALIDAD

- Durante el primer semestre del año se ha producido un ligero incremento en el consumo de productos petrolíferos, con un crecimiento del 0,8%. Los gasóleos - en especial el de automoción - y los querosenos, crecen a tasas superiores al 4,0%, más en consonancia con el crecimiento económico experimentado durante este período en España.
- La demanda de gas natural durante la primera mitad del año, se reduce un 3,2% con respecto al primer semestre del año anterior, debido a la caída de la demanda para generación eléctrica que desciende un 9,0%, como consecuencia de la buena climatología de la primera mitad del año 2007, con temperaturas benignas y lluvias relativamente abundantes en amplias zonas del país.
- El precio medio del crudo Brent se situó en junio en 71,5 \$/Bbl, el más elevado desde el mes de agosto de 2006 y supone un incremento del 33% con respecto al mes de enero del presente año. Estas presiones alcistas sobre los precios del crudo son consecuencia de diversos factores, tales como las tensiones geopolíticas, los problemas en las plantas de producción de Nigeria o los problemas de las refinerías estadounidenses que mantienen los stocks de gasolina por debajo de los de hace un año.
- Como consecuencia del incremento de precio de los crudos en los mercados internacionales, y pese a la fortaleza del euro con respecto a la divisa norteamericana, los precios de los combustibles de automoción han experimentado ligeras subidas durante el mes de junio en nuestro país, aunque manteniéndose muy por debajo de los precios medios de los combustibles en la Unión Europea. Así, el precio de la gasolina eurogrado crece un 1,1% y el precio del gasóleo de automoción, un 1,3%, ambos porcentajes sobre el mes pasado.

2. CONSUMO DE PRODUCTOS PETROLÍFEROS

Junio 2007

En el primer semestre del año, el consumo de productos petrolíferos en España se incrementa un 0,8%, manteniéndose la tónica de discretos crecimientos de los últimos meses. En el período de los doce últimos meses, el incremento del consumo ha sido del 0,5% tasa aún inferior a la de la primera mitad del año. *Estas tasas tan discretas, contrastan con el crecimiento de la economía, que crece a tasas del entorno del 4% de forma sostenida desde hace ya muchos meses.*

En la primera mitad del año, la elasticidad de la demanda de productos petrolíferos con respecto al PIB se sitúa en 0,2, es decir, que las tasas de crecimiento de la economía son mucho más altas que las tasas de crecimiento de la demanda de productos petrolíferos.

En el mes de junio, el consumo de productos petrolíferos asciende a 6,21 millones de toneladas, creciendo todos ellos excepto las gasolinas que descienden el 3,0%, los GLP's el 2,4% y los otros productos caen el 1,0%. *Se atenúan en el mes de junio, con respecto a meses anteriores, los crecimientos en el consumo de los querosenos, con un incremento del 1,6%, y los gasóleos, con el 1,3%.*

	Mes		Acumulado anual		Últimos doce meses		
	kt	Tv (%) (*)	kt	Tv (%) (*)	kt	Tv (%) (*)	Estructura (%)
Gases licuados del petróleo (G.L.P.'s)	122	-2,4	1.160	-4,7	2.019	-7,7	2,7
Gasolinas	578	-3,0	3.273	-3,8	6.811	-4,2	9,2
Querosenos	473	1,6	2.618	4,3	5.518	5,4	7,4
Gasóleos	2.985	1,3	18.377	4,0	35.968	3,3	48,5
Fuelóleos	1.027	2,5	5.736	-4,8	12.031	-4,2	16,2
Otros productos (**)	1.028	-1,0	5.757	-1,0	11.848	-0,9	16,0
Total (***)	6.212	0,6	36.921	0,8	74.197	0,5	100,0

(*) Tasas de variación con respecto al mismo período del año anterior.

(**) Incluye bases y aceites lubricantes, productos asfálticos, coque y otros.

(***) Para obtener el consumo total nacional deben sumarse las mermas y autoconsumos que figuran en el balance de producción y consumo (Pág. 20)

Tabla 2.1

Evolución del consumo de productos petrolíferos

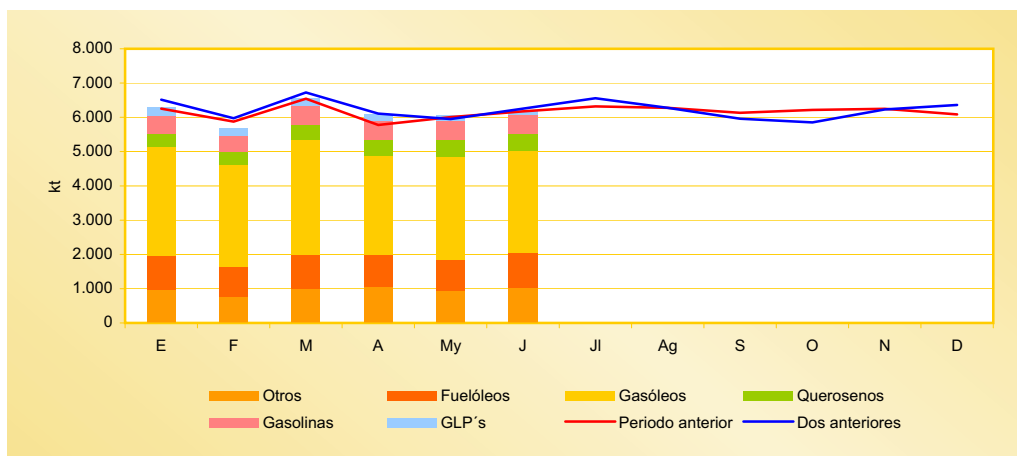


Gráfico 2.1

Distribución del consumo de productos petrolíferos

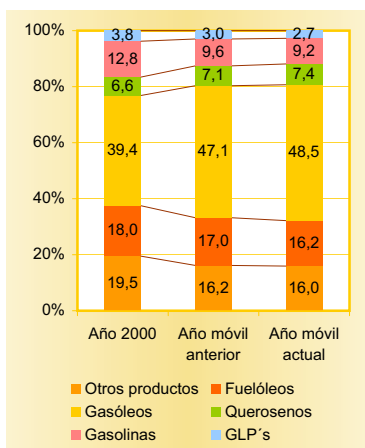


Gráfico 2.2

Indicadores de consumo de productos petrolíferos

	Mes	Acumulado anual	Periodo último dato
Transporte urbano total (*)	1,24	2,42	Junio 07
Transporte interurbano total (*)	2,24	2,64	Junio 07
Transporte por carretera (*)	3,45	3,37	Junio 07
Transporte ferrocarril (*)	-1,36	0,56	Junio 07
Transporte aéreo (interior) (*)	9,59	8,63	Junio 07
Marítimo (cabotaje) (*)	21,67	13,37	Junio 07

(*) Tasa de variación (%)
Fuentes: Ministerio de Fomento, INE.

Tabla 2.2

En la distribución del consumo de productos petrolíferos, se aprecia la importancia de los destilados medios en la estructura del consumo. La suma de querosenos y gasóleos representan en el año móvil actual el 55,9% del total del consumo.

Los indicadores del transporte en España reflejan durante el mes de junio, lo que viene siendo tónica habitual en los últimos meses, crecimientos sostenidos en el transporte interurbano por carretera a tasas del 3-4% y crecimientos superiores al 9,0% en el tráfico aéreo interior.

Gases licuados del petróleo

Consumo de gases licuados del petróleo

	Mes		Acumulado anual		Últimos doce meses		
	kt	Tv (%) (*)	kt	Tv (%) (*)	kt	Tv (%) (*)	Estructura (%)
Envasado	78	-3,4	676	-6,1	1.248	-8,9	61,8
Granel	41	-0,8	455	-2,6	730	-5,7	36,2
Automoción (envasado y granel)	1	-14,8	6	-8,6	12	-10,7	0,6
Otros	1	34,2	22	-2,2	28	-6,8	1,4
Total	122	-2,4	1.160	-4,7	2.019	-7,7	100,0

Tabla 2.3

(*) Tasas de variación con respecto al mismo periodo del año anterior.

En junio, el consumo de GLP's ha descendido un 2,4% con respecto al mismo mes del año anterior. En el acumulado del año se produce un descenso del 4,7% y en los doce últimos meses se ha producido una disminución del consumo de GLP's del 7,7%. La estructura del consumo de GLP's en el año móvil, está constituida por un 61,8% de gases envasados, un 36,2% de granel y un 2,0% entre GLP's de automoción y otros.

Evolución del consumo y tipos de suministro

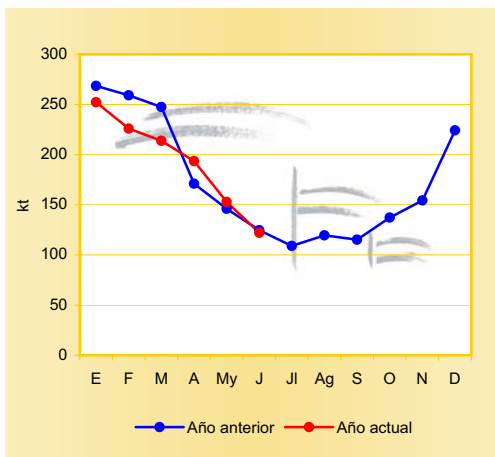


Gráfico 2.3

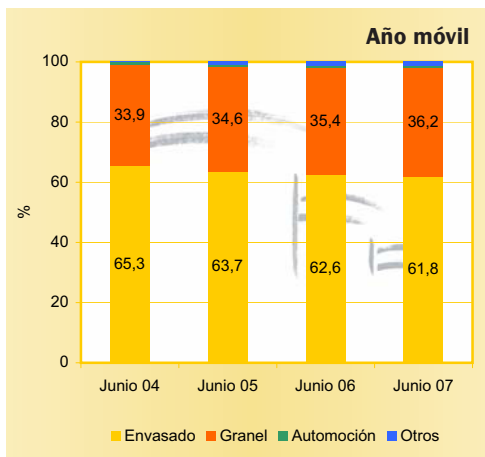


Gráfico 2.4

Gasolinas

Consumo de gasolinas

En el mes de junio, el consumo de gasolinas desciende un 3,0% con respecto al mismo mes del año anterior. Se mantiene, por tanto, el descenso continuado del consumo de gasolinas como consecuencia de la dieselización del parque móvil.

En el acumulado del año, el consumo se sitúa en 3,27 millones de toneladas, un 3,8% menos que en el mismo período del año anterior, siendo más acusado el descenso en la gasolina eurogrado que en la de 98 I.O.

En el acumulado de los doce últimos meses el consumo asciende a 6,81 millones de toneladas un 4,2% menos que en el año móvil anterior.

	Mes		Acumulado anual		Últimos doce meses		
	kt	Tv (%) (*)	kt	Tv (%) (*)	kt	Tv (%) (*)	Estructura (%)
95 I.O.	505	-2,9	2.855	-3,7	5.943	-2,4	87,3
98 I.O.	73	-3,0	414	-2,3	856	-2,4	12,6
97 I.O.	-	-	-	-	3	-97,5	0,0
Subtotal gasolinas auto	577	-3,0	3.269	-3,8	6.802	-4,2	99,9
Otras gasolinas	1	-3,1	4	-3,5	9	-1,0	0,1
Total	578	-3,0	3.273	-3,8	6.811	-4,2	100,0

(*) Tasas de variación con respecto al mismo período del año anterior

Tabla 2.4

Evolución del consumo de gasolinas auto

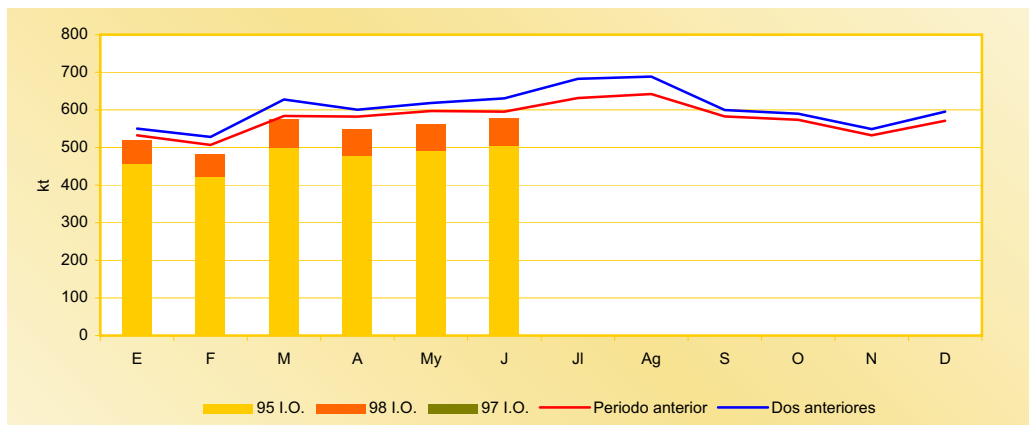


Gráfico 2.5

Distribución del consumo de gasolinas auto

En el gráfico de distribución del consumo de gasolinas auto, se aprecia como incrementa de forma continuada y sostenida la importancia de la gasolina eurogrado y la de 98 I.O., siendo ya prácticamente una realidad la desaparición de la gasolina de 97 I.O. en el consumo del año móvil. En la estructura del consumo de las gasolinas, se ve que entre junio de 2005 y junio de 2007 la gasolina de 95 I.O. crece más de nueve puntos.

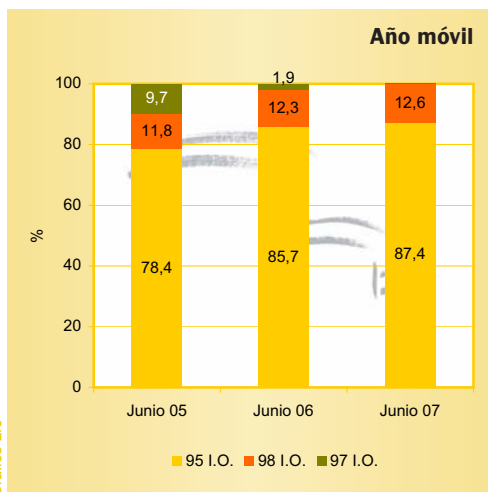


Gráfico 2.6

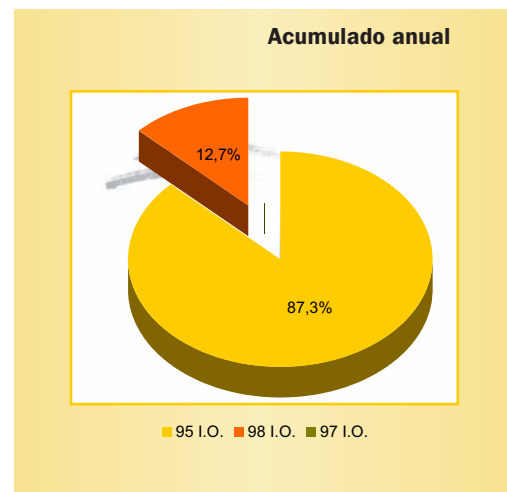


Gráfico 2.7

Gasóleos

Consumo de gasóleos

	Mes		Acumulado anual		Últimos doce meses		
	kt	Tv (%) (*)	kt	Tv (%) (*)	kt	Tv (%) (*)	Estructura (%)
Automoción (A)	2.225	3,0	12.745	4,8	25.165	4,7	70,0
Agrícola y pesca (B)	449	1,9	3.050	3,0	5.870	0,4	16,3
Calefacción (C)	127	5,6	1.474	-0,2	2.652	-1,9	7,4
Otros gasóleos (**)	184	-18,9	1.108	4,4	2.280	2,8	6,3
Total	2.985	1,3	18.377	4,0	35.968	3,3	100,0

Tabla 2.5 (*) Tasas de variación con respecto al mismo período del año anterior
(**) Incluye bunkers para la navegación marítima internacional

El consumo de gasóleos en el mes de junio experimentó un crecimiento del 1,3% con respecto al mismo mes del año anterior, siendo este un crecimiento muy suave y lejos de las subidas habidas en los meses anteriores. Todos los tipos de gasóleos experimentaron crecimientos en el mes exceptuando los otros gasóleos.

En el primer semestre del año, el consumo de gasóleos alcanza los 18,38 millones de toneladas, con crecimientos para todos los tipos, exceptuando el gasóleo para calefacción que desciende un 0,2% como consecuencia del invierno y comienzo de la primavera tan suaves climatológicamente que se han registrado en el año 2007. En los doce últimos meses el consumo asciende a 35,97 millones de toneladas, un 3,3% más que en el año móvil precedente. En el primer semestre del año, el consumo de gasóleos representa el 49,8% del total del consumo de productos petrolíferos, algo más de un punto que el de los doce últimos meses.

En la estructura del consumo del año móvil, el gasóleo de automoción representa el 70,0% del total, el de usos agrícolas y pesqueros representa el 16,3% y el gasóleo de calefacción el 7,4%.

Evolución del consumo de gasóleos

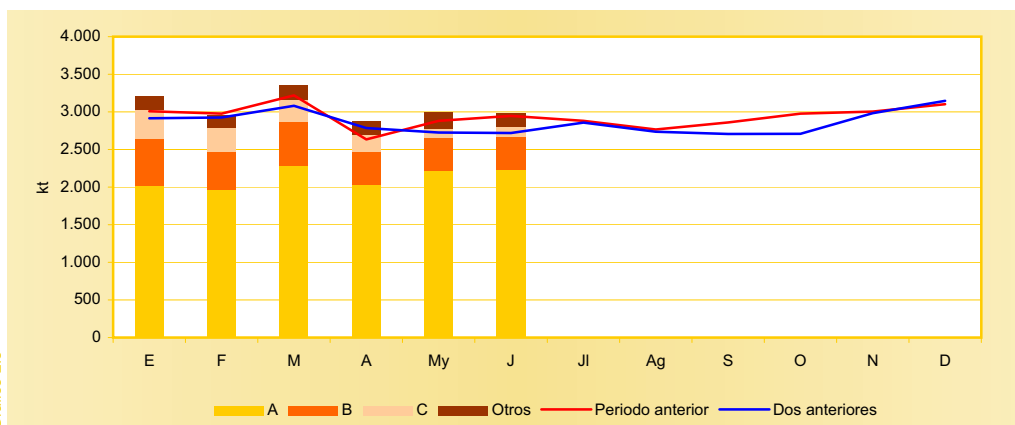


Gráfico 2.8

Distribución del consumo de gasóleos

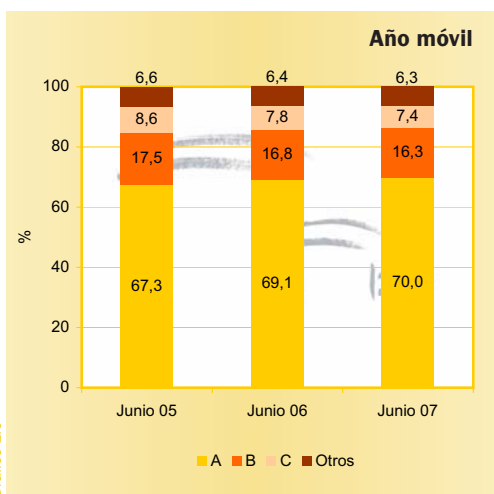


Gráfico 2.9

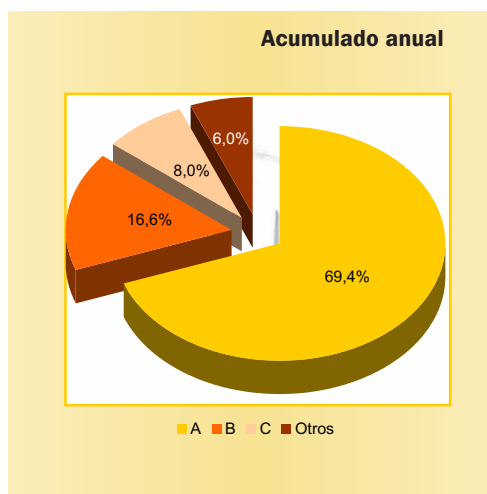


Gráfico 2.10

Consumo de combustibles de automoción

Consumo de combustibles de automoción (gasolinas+gasóleo auto)

En el análisis de los combustibles de automoción, gasolinas y gasóleo auto, se aprecia que en los últimos doce meses el consumo asciende a 31,97 millones de toneladas. Del total del consumo en el año móvil, el gasóleo de automoción representa el 78,7% y la gasolina el 21,3%.

En el gráfico de los datos acumulados de consumo de año móvil, se aprecia que, salvo el descenso que se produjo en el año móvil que terminaba en abril de 2006, el resto de los datos han sido positivos mes a mes, creciendo el peso relativo de los combustibles de automoción en la estructura del consumo de productos petrolíferos en España hasta representar, en la actualidad, algo más del 43% del total del consumo de productos petrolíferos ganando peso continuamente el gasóleo de automoción con respecto a las gasolinas.

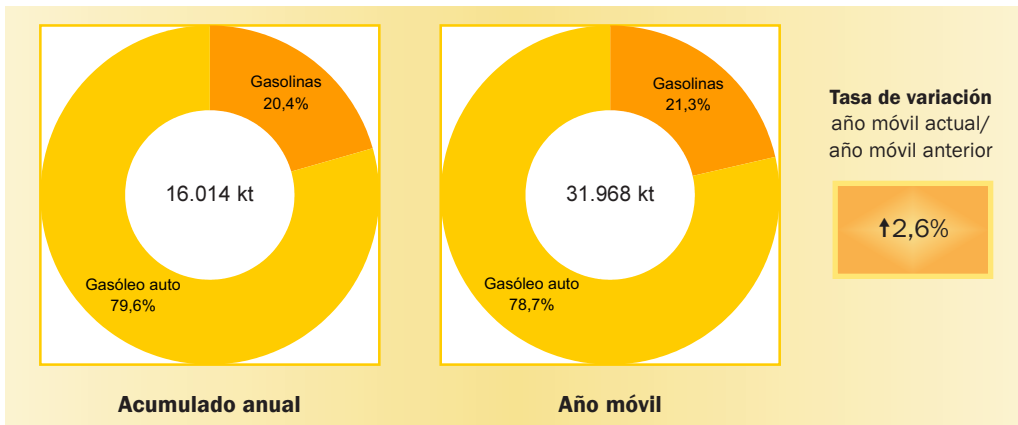


Gráfico 2.11

Evolución del consumo de combustibles de automoción (gasolinas+gasóleo auto)

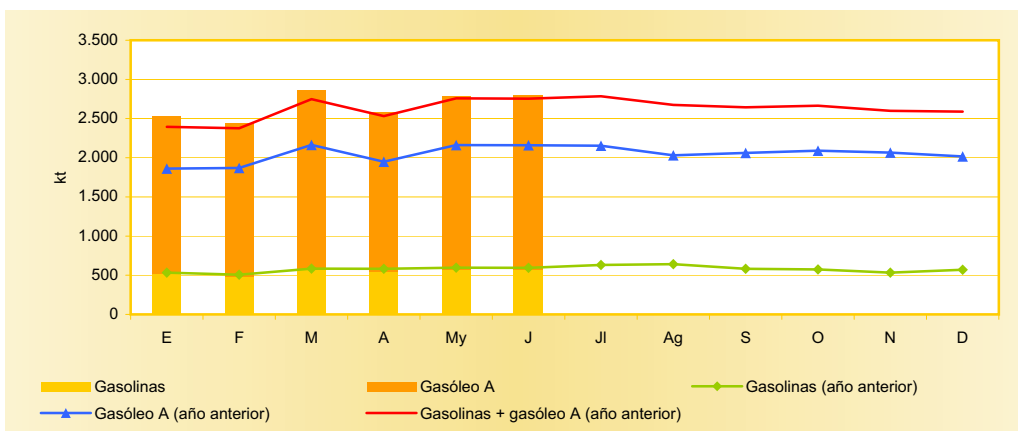


Gráfico 2.12

Evolución del consumo de combustibles de automoción (gasolinas+gasóleo auto)

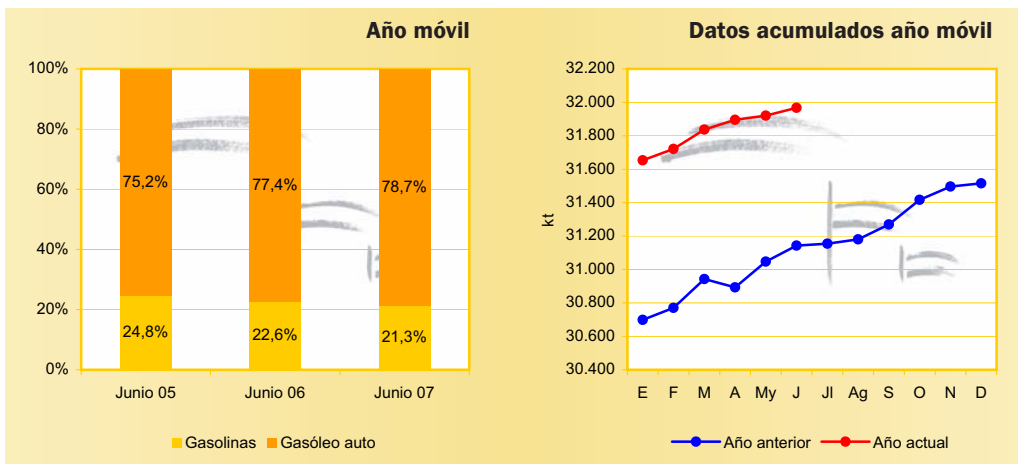


Gráfico 2.13

Gráfico 2.14

Querosenos

Consumo de querosenos

	Mes		Acumulado anual		Últimos doce meses		
	kt	Tv (%) (*)	kt	Tv (%) (*)	kt	Tv (%) (*)	Estructura (%)
Aviación	473	1,7	2.617	4,3	5.517	5,4	99,98
Otros	-	-	1	-11,7	1	-15,8	0,02
Total	473	1,6	2.618	4,3	5.518	5,4	100,00

(*) Tasas de variación con respecto al mismo período del año anterior

El consumo de querosenos de aviación crece en el mes de junio un 1,7% alcanzando las 473 kt, continuando de forma algo más atenuada que en el mes anterior la recuperación que se inició en el pasado mes de marzo después de las caídas en el consumo de los meses de enero y febrero. En el acumulado del año móvil, el consumo de querosenos, se eleva a 5,5 millones de toneladas, un 5,4% más que en el año móvil anterior, en línea con la fuerte actividad que se está experimentando en el transporte aéreo.

Evolución del consumo de querosenos

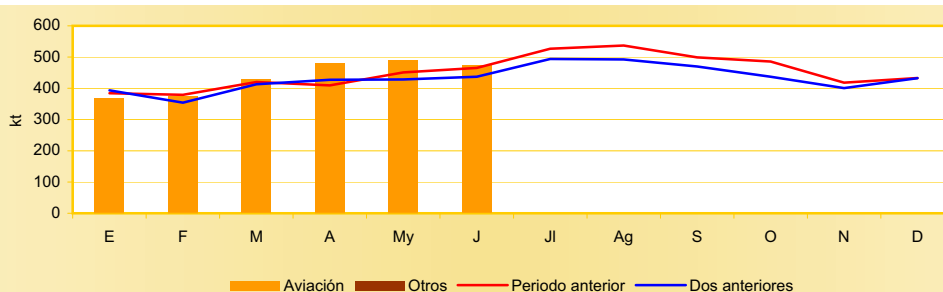


Tabla 2.6

Gráfico 2.15

Fuelóleos y otros productos

Consumo de fuelóleos y otros productos

	Mes		Acumulado anual		Últimos doce meses		
	kt	Tv (%) (*)	kt	Tv (%) (*)	kt	Tv (%) (*)	Estructura (%)
Fuelóleo BIA	212	-9,3	1.297	-13,0	2.985	-6,1	12,5
Otros fuelóleos	815	6,0	4.439	-2,1	9.046	-3,6	37,9
Total fuelóleos(**)	1.027	2,5	5.736	-4,8	12.031	-4,2	50,4
Otros productos							
Bases y aceites lub.	44	-2,7	251	-3,6	495	-4,4	2,1
Asfaltos	245	6,1	1.115	7,8	2.363	8,6	9,9
Coque	396	1,5	2.172	0,4	4.480	0,8	18,8
Otros(***)	342	-7,8	2.218	-5,8	4.510	-6,3	18,9
Total otros productos	1.028	-1,0	5.757	-1,0	11.848	-0,9	49,6
Total fuelóleos y otros	2.054	0,7	11.493	-2,9	23.879	-2,6	100,0

(*) Tasas de variación con respecto al mismo período del año anterior.

(**) Incluye bunkers para la navegación marítima internacional.

(***) Incluye naftas, condensados, parafinas, disolventes y otros.

En el mes de junio, el consumo de fuelóleos y otros productos experimenta un ligero crecimiento en la demanda del 0,7%. Durante el primer semestre del año, se ha producido una caída del consumo de estos productos del 2,9%, y en el acumulado del año móvil, del 2,6%. Esta debilidad se explica por varias circunstancias; desde el punto de vista climatológico: por un lado la mejora de la situación hidráulica de nuestras cuencas, que permite la generación de electricidad de origen hidráulico, y por otro unas temperaturas medias benignas a lo largo de todo el invierno y la primavera y fundamentalmente en los meses de mayo y junio.

En la estructura del consumo de los productos pesados, los fuelóleos suponen algo más del 50% del total y los asfaltos casi el 10%.

Evolución del consumo de fuelóleos y otros productos

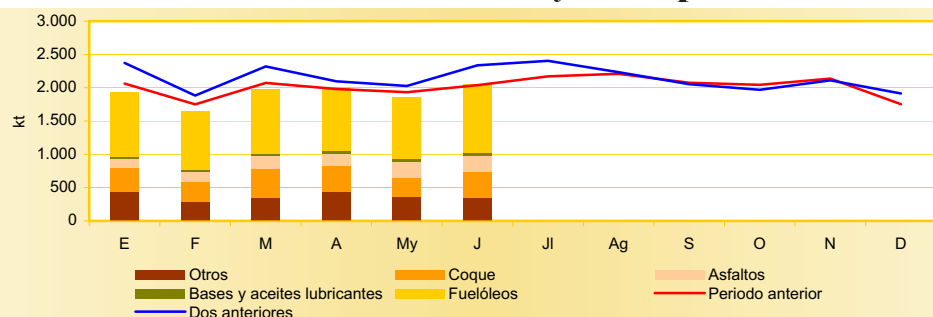


Gráfico 2.16

Consumo de gasolinas y gasóleos por Comunidades Autónomas (kt)

	Mes actual						Últimos doce meses						
	Gasolinas			Gasóleos			Gasolinas				Gasóleos		
	95 I.O.	98 I.O.	Total	A+B	C	Total A+B+C	97 I.O.	95 I.O.	98 I.O.	Total	A+B	C	Total A+B+C
Andalucía	83	7	91	433	7	440	-	998	88	1.085	4.870	159	5.029
Aragón	15	2	17	118	3	121	-	180	19	199	1.361	142	1.503
Asturias	9	1	11	56	3	59	-	112	15	128	644	63	707
Baleares	22	3	24	50	53	102	-	230	29	259	502	505	1.006
Canarias	28	19	47	66	11	78	3	341	241	586	775	99	874
Cantabria	6	1	7	37	-	38	-	77	9	86	449	10	459
Castilla y León	32	3	36	248	6	254	-	387	42	429	3.046	258	3.304
Castilla la Mancha	23	2	25	195	4	198	-	274	28	302	2.359	167	2.526
Cataluña	85	13	97	388	9	397	-	978	142	1.120	4.608	233	4.841
Ceuta	1	-	1	2	-	2	-	11	1	12	23	-	23
C. Valenciana	59	6	65	274	5	278	-	674	67	741	3.103	110	3.213
Extremadura	12	1	13	73	1	74	-	146	10	156	814	33	847
Galicia	27	3	30	168	9	177	-	320	37	357	1.940	267	2.207a
La Rioja	3	-	4	21	1	22	-	37	4	42	254	38	292
Madrid	56	6	62	226	9	235	-	671	70	741	2.639	401	3.040
Melilla	-	-	-	1	-	1	-	8	-	8	17	-	17
Murcia	14	2	16	108	1	109	-	167	19	186	1.231	27	1.259
Navarra	7	1	8	65	2	67	-	89	7	96	774	47	821
País Vasco	21	2	23	145	3	148	-	241	28	269	1.627	94	1.721
Totales	505	73	577	2.674	127	2.801	3	5.943	856	6.802	31.036	2.652	33.688

Tabla 2.8

Combustibles automoción (%)
(Gasolinas + gasóleo auto)

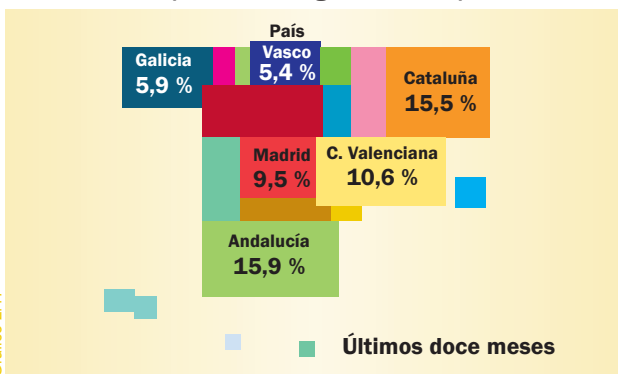


Gráfico 2.17

Gasolinas + gasóleos (%)
(Gasolinas + gasóleos A+B+C)

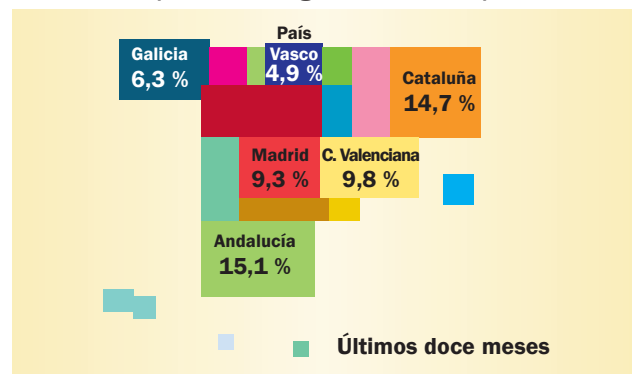
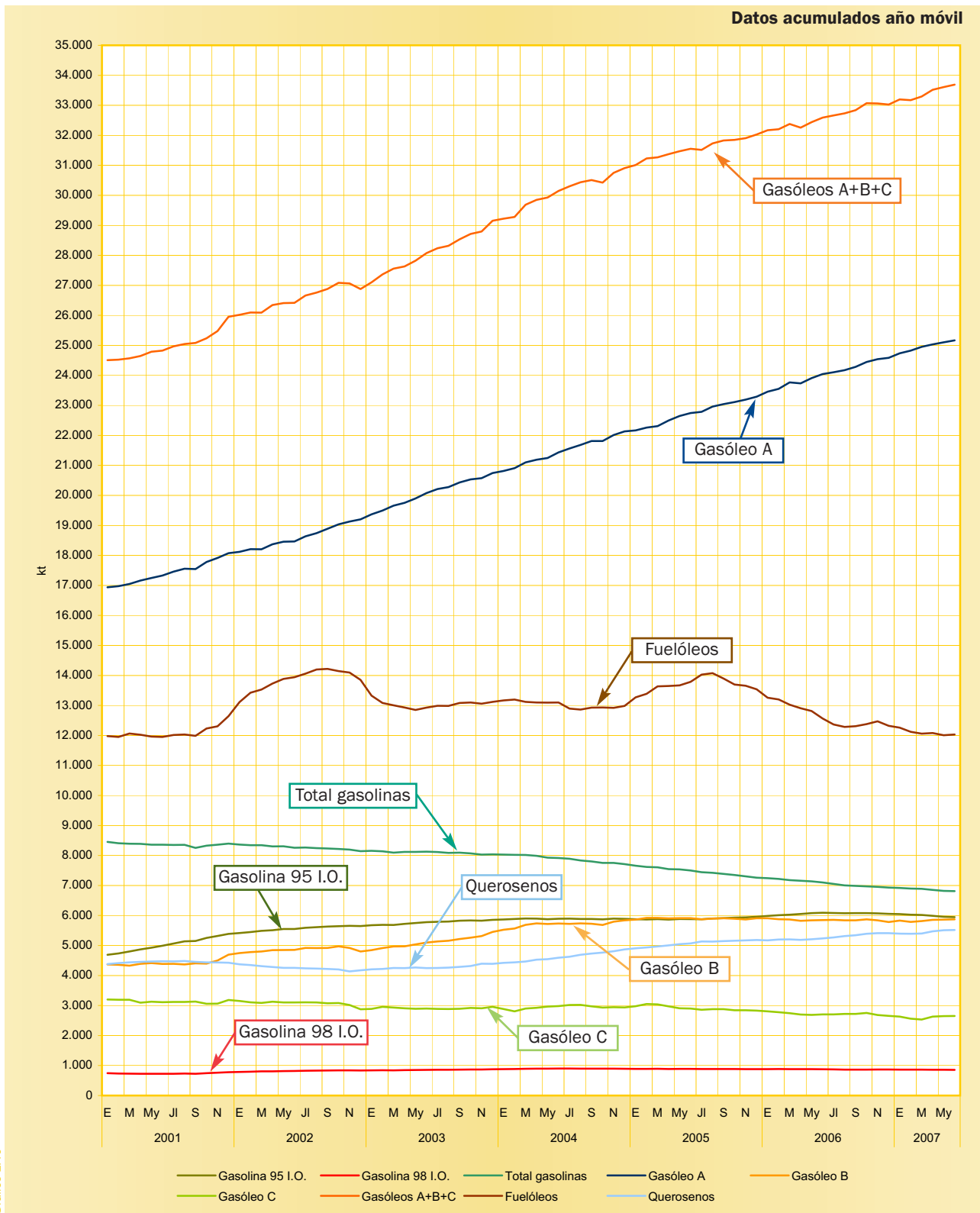


Gráfico 2.18

Evolución de las ventas de productos petrolíferos



El consumo de gas natural en el mes de junio ha ascendido a 31.714 GWh, con un ligero descenso del 0,2% con respecto a junio de 2006.

En la primera mitad del año, el consumo de gas natural ha sido de 198.317 GWh, un 3,2% menos que en el mismo período del año anterior. La atonía del consumo de gas natural de los últimos meses, hace que el acumulado del año móvil registre un crecimiento negativo del 1,7%. En efecto, la mejora continuada de la situación hidroeléctrica, así como la benigna climatología de los últimos meses, produce una apreciable disminución en el consumo de gas natural para generación eléctrica en el primer semestre del año, un 9,0% menos que en el mismo período de 2006. En el año móvil, el consumo de gas natural para generación eléctrica crece un 1,1% y representa un 33,2% del total del consumo de gas natural en la estructura del consumo.

El mercado liberalizado representa en el año móvil el 86,5% del consumo, mientras que el mercado regulado alcanza el 13,5% del total.

Consumo de gas natural por mercados

	Mes		Acumulado anual		Últimos doce meses		
	GWh	Tv (%) (*)	GWh	Tv (%) (*)	GWh	Tv (%) (*)	Estructura (%)
Mercado regulado							
Consumo convencional	2.234	-24,0	29.887	-2,3	51.712	-1,0	13,5
Generación eléctrica	-	-	-	-	-	-	-
Total mercado regulado	2.234	-24,0	29.887	-8,6	51.712	-13,6	13,5
Mercado liberalizado							
Consumo convencional(**)	16.393	-5,3	108.499	0,0	203.994	-3,6	53,3
Generación eléctrica	13.087	13,6	59.931	-5,9	127.114	7,6	33,2
Total mercado liberalizado	29.480	2,2	168.430	-2,2	331.108	0,4	86,5
TOTAL	31.714	-0,2	198.317	-3,2	382.820	-1,7	100,0
GNL de consumo directo(**)	636	5,7	4.214	10,4	7.955	3,7	2,1

(*) Tasas de variación con respecto al mismo período del año anterior.

(**) GNL de consumo directo incluido en consumo convencional del mercado liberalizado.

Tabla 3.1

Consumo de gas natural por grupos (GWh)

	Grupo 1 (*)	Grupo 2	Grupo 3	Grupo 4	GNL	Total
	(Presión >60 bares)	(Presión >4 bares ≤60 bares)	(Presión ≤4 bares)	Interrumpible	Consumo directo	General
Mercado regulado						
Mes	518	602	1.114	-	-	2.234
Últimos doce meses	5.733	14.829	31.150	1	-	51.712
Mercado liberalizado						
Mes	14.831	13.031	982	-	636	29.480
Últimos doce meses	151.384	148.046	23.723	-	7.955	331.108

(*) Incluido gas natural para materia prima.

Tabla 3.2

Consumo por grupos (Últimos doce meses)

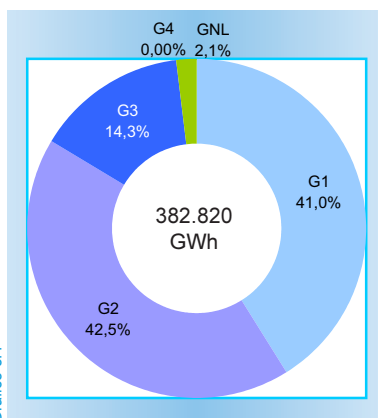


Gráfico 3.1

Consumo por mercados (Últimos doce meses)

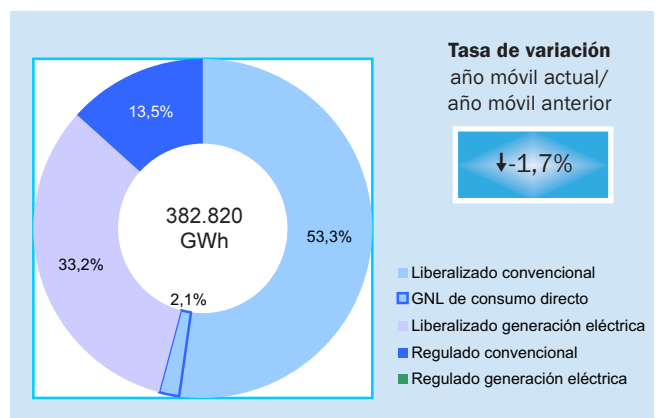


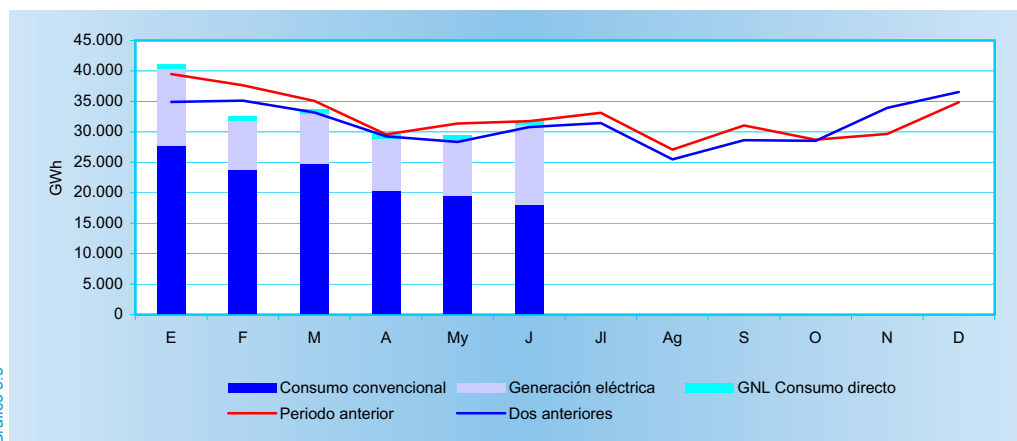
Gráfico 3.2

Tasa de variación año móvil actual/ año móvil anterior

↓ -1,7%

- Liberalizado convencional
- GNL de consumo directo
- Liberalizado generación eléctrica
- Regulado convencional
- Regulado generación eléctrica

Evolución del consumo de gas natural



Consumos de gas natural por Comunidades Autónomas (GWh)

Comunidad	Mes					Acumulado anual					Últimos doce meses					Estructura (%)
	Grupo 1	Grupo 2	Grupo 3	Grupo 4	Total	Grupo 1	Grupo 2	Grupo 3	Grupo 4	Total	Grupo 1	Grupo 2	Grupo 3	Grupo 4	Total	
Andalucía	6.045	750	101	-	6.896	27.936	5.230	1.011	-	34.177	59.444	9.746	1.710	-	70.900	18,9
Aragón	727	651	51	-	1.429	4.237	3.996	1.317	-	9.549	9.980	7.195	2.136	-	19.310	5,2
Asturias	-	279	84	-	363	-	1.845	1.040	-	2.885	-	3.451	1.265	-	4.716	1,3
Cantabria	401	194	37	-	632	2.212	1.217	532	-	3.961	4.516	2.343	833	-	7.691	2,1
Castilla y León	305	787	157	-	1.249	1.999	5.758	3.173	-	10.930	4.226	11.776	4.929	-	20.931	5,6
Castilla la Mancha	938	622	52	-	1.612	4.932	3.661	1.233	-	9.826	9.154	7.071	1.897	-	18.122	4,8
Cataluña	1.364	4.236	603	-	6.203	5.535	24.735	9.451	-	39.722	10.897	48.393	15.256	-	74.547	19,9
C. Valenciana	970	2.372	128	-	3.470	4.381	14.970	1.571	-	20.922	8.659	28.771	2.447	-	39.878	10,6
Extremadura	-	33	33	-	66	-	195	299	-	494	-	704	411	-	1.115	0,3
Galicia	-	457	61	-	518	32	2.640	772	-	3.444	32	5.156	1.261	-	6.448	1,7
La Rioja	662	80	22	-	764	3.955	508	501	-	4.963	8.737	977	791	-	10.505	2,8
Madrid	253	495	499	-	1.246	1.237	3.490	10.291	-	15.018	2.613	6.497	15.974	-	25.084	6,7
Murcia	2.028	136	30	-	2.195	11.439	824	315	-	12.578	22.067	1.626	537	-	24.230	6,5
Navarra	533	398	57	-	989	2.408	2.426	1.121	-	5.955	5.845	4.642	1.738	-	12.225	3,3
País Vasco	1.124	2.138	186	-	3.447	4.557	12.391	2.729	-	19.677	10.936	24.508	3.704	1	39.148	10,4
Total general	15.349	13.627	2.101	-	31.077	74.859	83.886	35.355	-	194.100	157.106	162.855	54.888	1	374.849	100

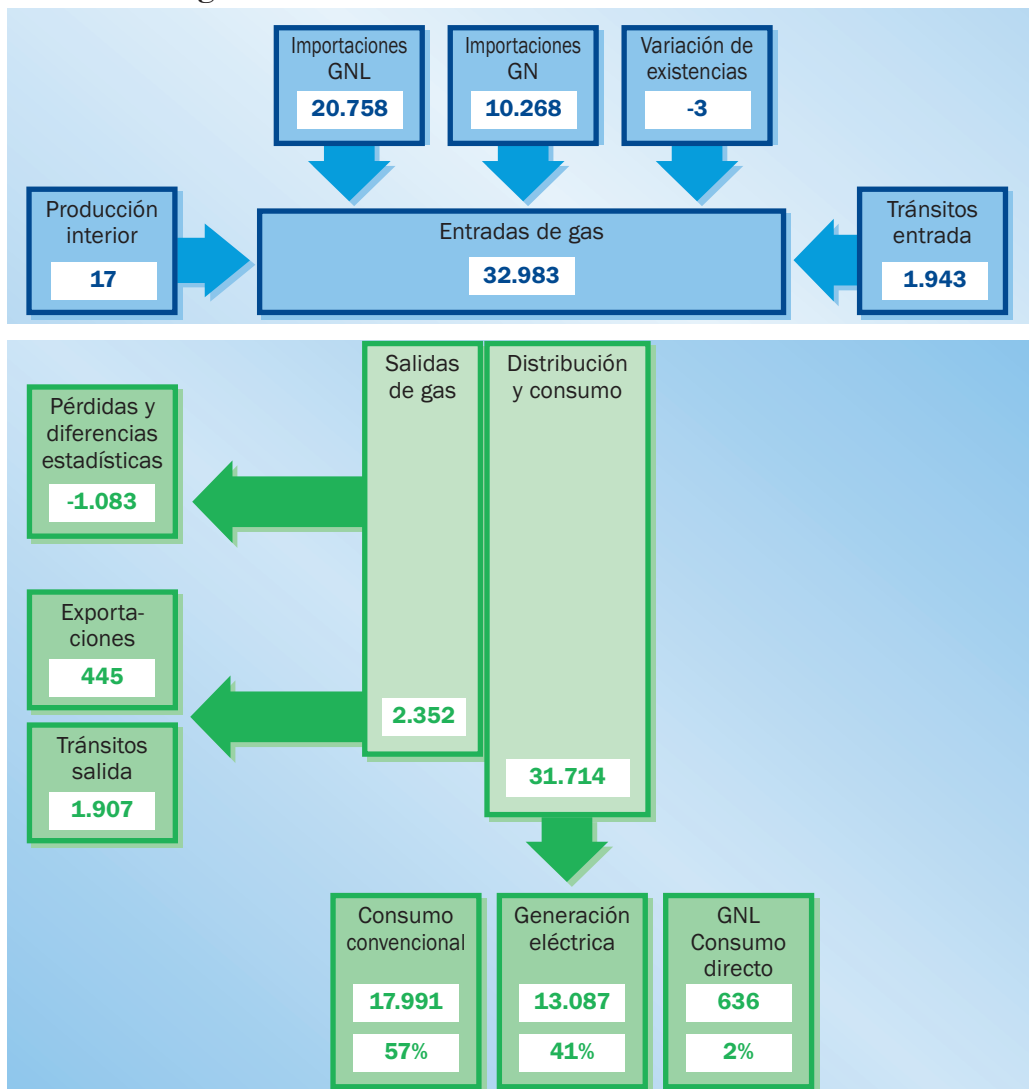
Nota: GNL consumo directo no incluido.
Debido a desajustes en la información remitida pueden encontrarse pequeñas diferencias entre los datos de consumos desglosados por escalones de presión y los desglosados por comunidades autónomas.

Balance de producción y consumo de gas natural (GWh)

Entradas		Salidas	
Entradas de gas natural	32.986	Salidas de gas natural	2.352
Producción interior de gas	17	Exportaciones	445
Importaciones GNL	20.758	Tránsitos de salida	1.907
Importaciones GN	10.268		
Tránsitos de entrada	1.943		
		Distribución y consumo	31.714
Variación de existencias	-3	Consumo convencional	17.991
		Generación eléctrica	13.087
		GNL consumo directo	636
		Pérdidas y diferencias estadísticas	-1.083
Total	32.983	Total	32.983

Tabla 3.4

Balance de gas natural

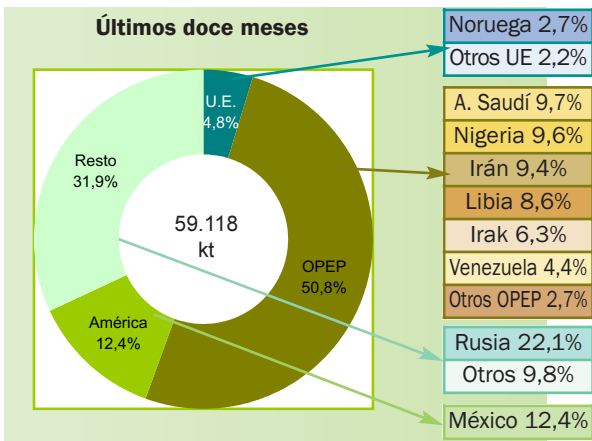
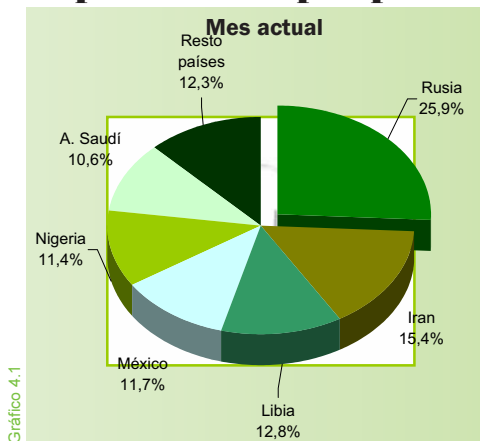


Datos de los cuestionarios de gas natural (Resolución D.G. de P.E. y M. de 15 de julio de 2002)

Gráfico 3.4

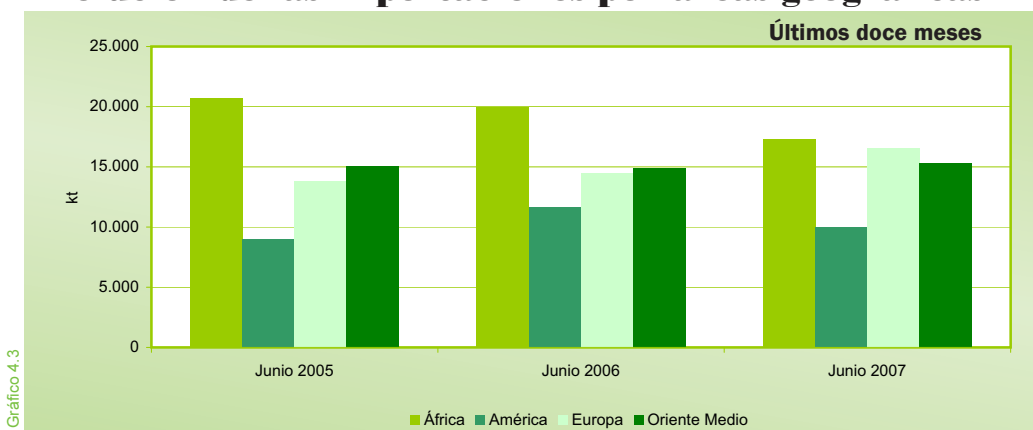
Importaciones de crudo

Importaciones por países y áreas económicas



Durante el mes de junio, las refinерías españolas importaron un total de 4.540 kt de crudos de petróleo, un 9,9% menos que en el mes de junio de 2006, siendo destacable el descenso de las importaciones procedentes de los países de la OPEP que caen un 4,6% en el mes y un 8,3% en el primer semestre del año. Las importaciones procedentes de Rusia, se incrementan en el mes de junio un 13,6% y en la primera mitad del año un 25,1%. En el período enero-junio de 2007, las importaciones procedentes de los países de la OPEP suponen un 48,1% del total y las procedentes de Rusia casi el 26%.

Evolución de las importaciones por áreas geográficas



En el conjunto de los últimos doce meses, las importaciones de crudo ascienden a 59,12 millones de toneladas, un 3,2% menos que en el año móvil anterior. En la estructura de las importaciones, la OPEP es el principal suministrador, pero con una fuerte diversificación dentro de los países miembros, ya que cinco de ellos suministran entre un 6% y un 10% cada uno de ellos, Rusia suministra el 22,1% y México el 12,4% del total lo que implica una destacable diversificación tanto geográfica, como por países y zonas económicas de influencia.

Importaciones por países y zonas económicas

Crudo	Mes		Acumulado anual		Últimos doce meses		Estructura (%)
	kt	Tv (%) (*)	kt	Tv (%) (*)	kt	Tv (%) (*)	
OPEP (**)	2.579	-4,6	13.942	-8,3	30.043	-3,3	50,8
A. Saudí	479	2,6	2.803	-20,7	5.759	-13,8	9,7
Nigeria	516	-5,0	2.316	-12,9	5.673	-8,8	9,6
Irán	697	26,5	2.484	18,3	5.573	30,5	9,4
Libia	581	35,4	2.376	-15,5	5.099	-13,9	8,6
Irak	144	0,0	1.897	29,7	3.726	8,3	6,3
Otros	162	-71,6	2.066	-21,5	4.213	-6,9	7,1
Rusia	1.176	13,6	7.505	25,1	13.084	24,8	22,1
México	533	-33,1	3.569	-5,7	7.346	-12,5	12,4
U. Europea	35	-86,4	1.464	-25,7	2.864	-16,8	4,8
Otros países	217	-11,1	2.498	-26,2	5.781	-24,7	9,8
Total	4.540	-9,9	28.978	-4,5	59.118	-3,2	100,0

(*) Tasas de variación con respecto al mismo periodo del año anterior
 (***) A partir del 1 de enero de 2007 entra Angola a formar parte de la OPEP

Crudos y productos petrolíferos

Coste CIF del crudo importado en España

	Mes		Media acumulado anual		Media últimos doce meses	
	€/Bbl	Tv (%) (*)	€/Bbl	Tv (%) (*)	€/Bbl	Tv (%) (*)
Coste CIF	50,61	-0,7	44,90	-10,1	46,29	-4,1

(*) Tasas de variación con respecto al mismo periodo del año anterior

Tabla 4.2

Durante el mes de junio el coste medio CIF del crudo importado, que incluye el coste del crudo, más los fletes y el seguro de transporte, se ha situado en 50,61 €/Bbl, un 0,7% menos que en el mismo mes del año anterior. En la primera mitad del año, la media del coste CIF del crudo importado se ha situado en 44,90 €/Bbl, un 10,1% menos que en el mismo periodo del año anterior.

En el año móvil, la media del coste CIF del crudo importado se ha situado en 46,29 €/Bbl, un 4,1% menos que en año móvil anterior.

En junio, la tasa media de cambio del euro con respecto al dólar se sitúa un 6,1% por encima de junio de 2006; en el acumulado del año el incremento es del 8,1%. Este hecho produce un efecto de abaratamiento en las compras en el exterior que se efectúan en dólares y compensa en parte el encarecimiento de los crudos.

Cotización \$/€

	Mes		Acumulado anual		Últimos doce meses	
	\$/€	Tv (%) (*)	\$/€	Tv (%) (*)	\$/€	Tv (%) (*)
Media	1,3419	6,08	1,3291	8,09	1,3050	7,25

(*) Tasas de variación con respecto al mismo periodo del año anterior

Tabla 4.3

Evolución del coste CIF del crudo importado en España

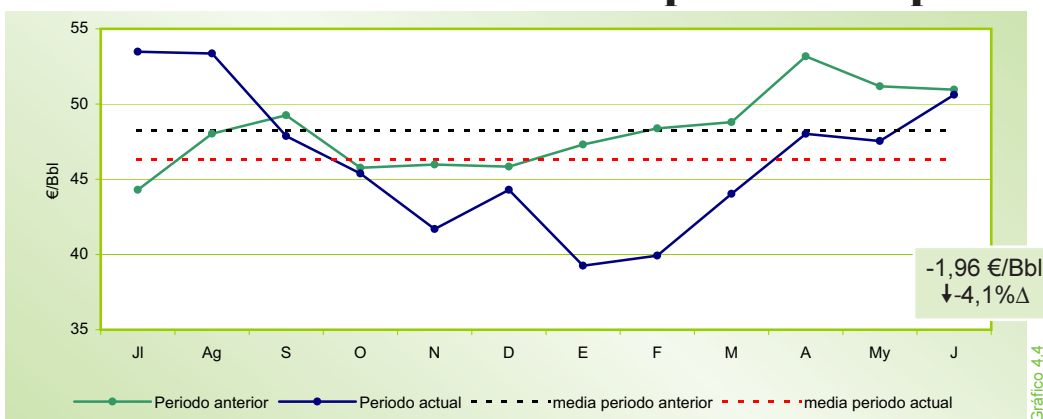


Gráfico 4.4

Factura petrolera (M€)

a mes de: mayo 2007

	Mes	Acumulado anual	Últimos doce meses
Pagos compra de crudo	1.738	7.950	20.849
a la OPEP(%)	50,2	47,0	54,1
resto países(%)	49,8	53,0	45,9

Tabla 4.4

Saldo de la balanza comercial y energética (M€)

a mes de: mayo 2007

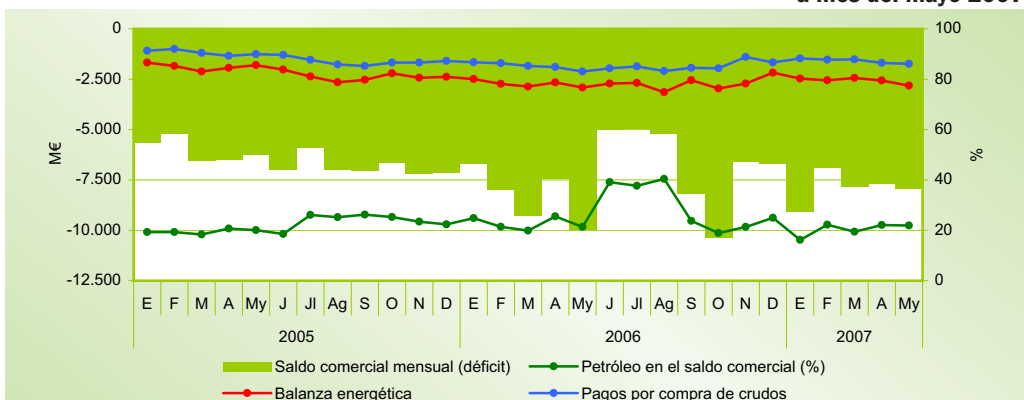


Gráfico 4.5

Nota: Arancel de Aduanas. Capítulo 27 (Combustibles minerales, aceites minerales y productos de su destilación; materias bituminosas; ceras minerales). Datos provisionales

Importaciones de productos petrolíferos

	Mes		Acumulado anual		Últimos doce meses		
	kt	Tv (%) (*)	kt	Tv (%) (*)	kt	Tv (%) (*)	Estructura (%)
GLP's	48	336,4	452	-13,1	838	-10,1	2,9
Gasolinas	144	136,1	489	84,5	810	32,1	2,8
Querosenos	101	-40,2	854	-11,5	1.914	14,6	6,5
Gasóleos	1.209	34,0	7.397	15,0	14.572	18,5	49,7
Fuelóleos	293	21,6	1.371	-15,8	3.300	-1,0	11,3
Otros productos	739	18,8	4.170	21,9	7.870	9,8	26,9
Total	2.534	26,3	14.733	11,4	29.304	12,7	100,0

(*) Tasas de variación con respecto al mismo periodo del año anterior

Tabla 4.5

Exportaciones de productos petrolíferos

	Mes		Acumulado anual		Últimos doce meses		
	kt	Tv (%) (*)	kt	Tv (%) (*)	kt	Tv (%) (*)	Estructura (%)
GLP's	18	-35,7	143	2,9	286	2,9	2,7
Gasolinas	350	4,5	1.875	-0,4	3.513	4,6	33,4
Querosenos	21	133,3	88	-12,9	149	-8,0	1,4
Gasóleos	72	67,4	454	15,2	1.010	10,6	9,6
Fuelóleos	301	25,9	1.541	26,4	2.351	16,4	22,4
Otros productos	291	21,8	1.640	23,1	3.205	14,9	30,5
Total	1.053	17,9	5.741	13,3	10.514	10,4	100,0

(*) Tasas de variación con respecto al mismo periodo del año anterior

Tabla 4.6

Últimos doce meses

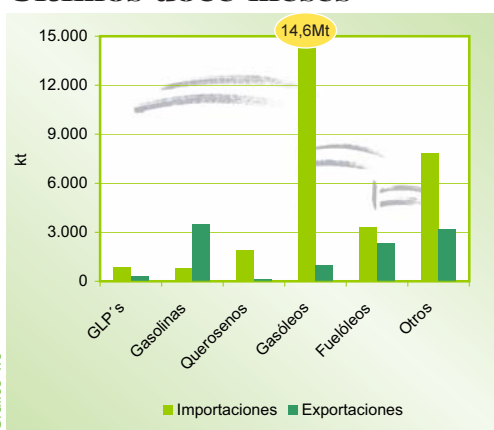


Gráfico 4.6

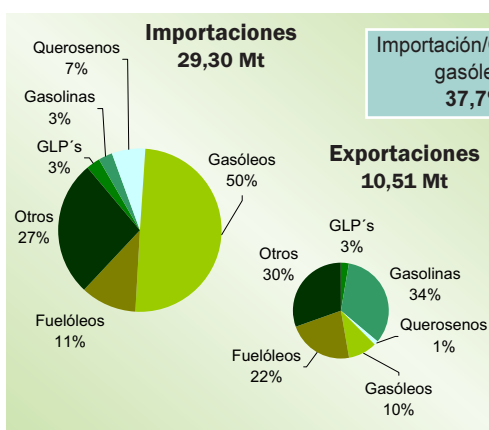


Gráfico 4.7

El saldo neto importador de la balanza comercial de productos petrolíferos durante el mes de junio asciende a 1,48 millones de toneladas, equivalente al 23,8% del total del consumo de productos petrolíferos en España. Las importaciones crecieron intensamente - el 26,3% - mientras que las exportaciones se incrementaron también de forma apreciable con un 17,9%.

En el año móvil, el saldo neto importador de productos petrolíferos es de 18,79 millones de toneladas y en el caso de los gasóleos el saldo neto importador es de 13,56 millones de toneladas, equivalente al 37,7% del consumo total en España de este producto en el período de los últimos doce meses.

En el año móvil-julio 2006 a junio 2007- sólo tienen saldo neto exportador las gasolinas con 2.703 kt.

El ratio de las importaciones netas de productos sobre el total del consumo de productos petrolíferos en España en los doce últimos meses es del 25,3%, con un crecimiento continuado en los últimos meses.

Saldo de la balanza energética (M€)

a mes de: mayo 2007

	Mes		Acumulado anual		Últimos doce meses	
	M€	Tv (%) (*)	M€	Tv (%) (*)	M€	Tv (%) (*)
Ingresos por exportaciones	607	-18,2	2.869	-15,8	7.312	-8,2
Pagos por importaciones	3.427	-6,2	15.725	-7,9	38.991	2,5
Saldo	-2.820	-3,2	-12.856	-5,9	-31.679	5,3
Grado de cobertura (%)	18	-	18	-	19	-

(*) Tasas de variación con respecto al mismo periodo del año anterior.

Nota: Arancel de Aduanas. Capítulo 27.

Tabla 4.7

Gas natural

Importaciones por países y áreas geográficas

Las importaciones de gas natural en el año móvil han experimentado un descenso del 3,5%, con respecto al mismo periodo del año anterior.

La bondad del clima durante los últimos meses, así como la mejora de la producción hidroeléctrica como consecuencia del régimen de lluvias abundantes en grandes áreas de la Península, redundan en una clara disminución del consumo y por tanto de las importaciones de gas natural.

En la estructura de las importaciones, del año móvil, Argelia es el principal suministrador con un 32,9% del total, pero con una disminución acusada ya que las importaciones procedentes de este país disminuyeron algo más de un 14% en los doce últimos meses.

Por el contrario las importaciones procedentes de Nigeria, que representan un 22,1% del total, crecieron en los doce últimos meses un 21,4% y las de Qatar lo hicieron en un 8,4%, representando el 15,4% del total. Es reseñable el fuerte crecimiento de las importaciones procedentes de Trinidad y Tobago que en el año móvil alcanzan los 29.111 GWh, con un incremento del 28,3% con respecto al año móvil anterior.

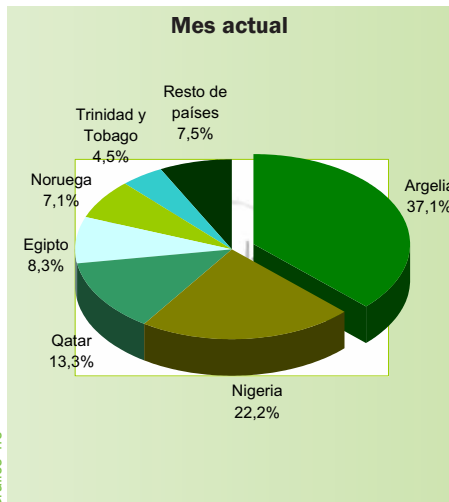


Gráfico 4.8

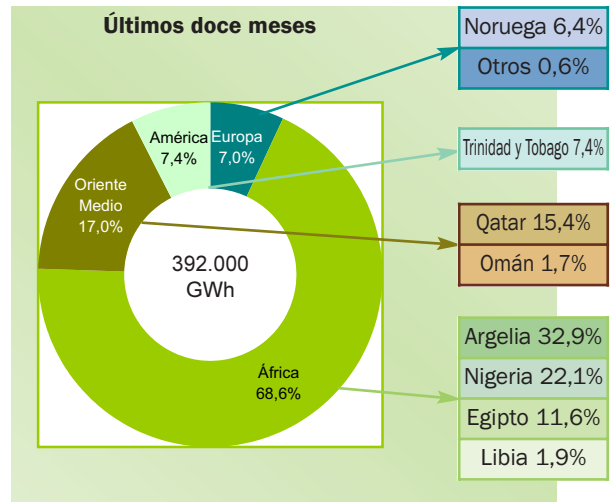


Gráfico 4.9

Importaciones de gas natural por países

	Mes		Acumulado anual		Últimos doce meses		Estructura (%)
	GWh	Tv (%) (*)	GWh	Tv (%) (*)	GWh	Tv (%) (*)	
Argelia	11.513	9,2	65.670	-3,9	129.140	-14,3	32,9
GN	7.725	-11,8	47.088	-9,8	94.901	-11,4	24,2
GNL	3.788	112,0	18.582	15,4	34.240	-21,2	8,7
Nigeria	6.891	-24,2	46.440	8,2	86.684	21,4	22,1
Qatar	4.127	-34,2	26.281	-7,9	60.338	8,4	15,4
Egipto	2.588	0,0	24.658	-16,9	45.443	-16,8	11,6
Trinidad y Tobago	1.403	-26,4	11.505	-41,4	29.111	28,3	7,4
Noruega	2.192	10,8	13.026	10,9	25.044	6,5	6,4
Libia	730	-3,3	4.388	-8,3	7.520	-31,9	1,9
Omán	1.231	-	1.486	-68,2	6.482	-57,4	1,7
Otros	351	194,5	2.228	121,9	2.237	35,5	0,6
Total	31.026	-6,7	195.681	-7,4	392.000	-3,5	100,0

(*) Tasas de variación con respecto al mismo período del año anterior

Tabla 4.8

Factura de gas natural (M€)

a mes de: abril 2007

	Mes	Acumulado anual	Últimos doce meses
Pagos compra de gas natural	589	3.019	7404
Argelia (%)	36,4	38,2	38,5
Nigeria (%)	20,5	20,4	20,6
Qatar (%)	19,5	13,7	14,7
Egipto (%)	9,6	12,6	9,9
Trinidad y Tobago (%)	4,7	5,8	6,6
Noruega (%)	6,7	7,0	6,9
Otros (%)	2,6	2,3	2,8

Nota: Arancel Aduanas. Capítulo 27

Tabla 4.9

Producción interior de crudo

	Mes		Acumulado anual		Últimos doce meses	
	kt	Tv (%) (*)	kt	Tv (%) (*)	kt	Tv (%) (*)
Ayoluengo	-	-	3	2	5	-0,9
Boquerón	3	2,4	17	5,5	33	9,0
Casablanca	4	-26,8	32	-13,7	62	-33,9
Rodaballo	2	-72,9	10	-53,0	24	-33,6
Total	9	-39,6	61	-20,6	124	-24,8

(*) Tasas de variación con respecto al mismo periodo del año anterior

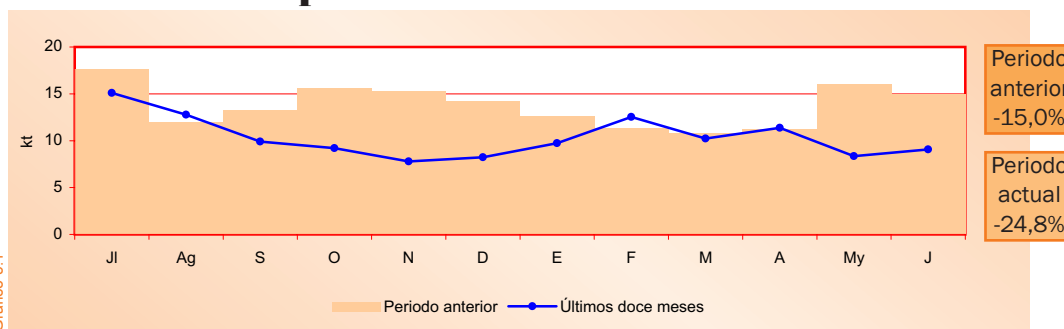
De nuevo en el mes de junio se reafirma la tendencia bajista del mes de mayo respecto a la producción interior de hidrocarburos, alcanza las 9 kt y desciende el 39,6% con respecto al mismo mes del año anterior.

La producción interior de crudo en los doce últimos meses fue de 124 kt y sólo cubrió el 0,17% de las necesidades de crudos de petróleo del país.

La producción interior de gas natural en el mes de junio, fue de 17 GWh, con un descenso del 19,1% con respecto a junio de 2006. En la primera mitad del año, la producción de gas natural fue de 109 GWh, un 81,8% menos que en el primer semestre de 2006.

La producción interior de gas natural en el actual año móvil, representa el 0,06% del total de las necesidades.

Evolución de la producción interior de crudo



Periodo anterior
-15,0%

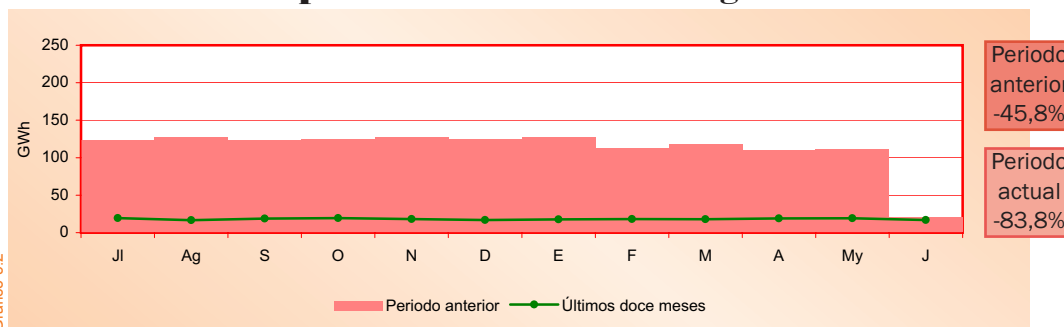
Periodo actual
-24,8%

Producción interior de gas natural

	Mes		Acumulado anual		Últimos doce meses	
	GWh	Tv (%) (*)	GWh	Tv (%) (*)	GWh	Tv (%) (*)
El Romeral	11	-15,9	77	0,5	152	4,5
El Ruedo	3	-13,5	17	-10,1	35	-13,3
Las Barreras	3	-6,1	15	-3,7	31	-7,8
Poseidón	-	-	-	-	-	-
Total	17	-19,1	109	-81,8	218	-83,8

(*) Tasas de variación con respecto al mismo periodo del año anterior

Evolución de la producción interior de gas natural



Periodo anterior
-45,8%

Periodo actual
-83,8%

Grado de autoabastecimiento (%)

	Mes	Acumulado anual	Últimos doce meses
Crudo	0,15%	0,17%	0,17%
Gas natural	0,05%	0,05%	0,06%

Tabla 5.3

Crudo y materia prima procesada

La cantidad de crudo y materia prima procesada por la industria española de refino en el mes de junio es de 4,92 millones de toneladas, un 5,7% menos que en el mismo mes del año anterior.

En el año móvil, el total de crudo y materia prima procesada asciende a 61,0 millones de toneladas, un 2,8% menos que en el año móvil anterior.

La utilización de la capacidad de refino en España en el mes de junio fue del 88,2%, continuando la tónica de relativa debilidad del mes de mayo que fue del 89,1%. Tan sólo en el mes de noviembre de 2006 - con un 84% - se produjo una situación de mayor debilidad dentro de los doce últimos meses.

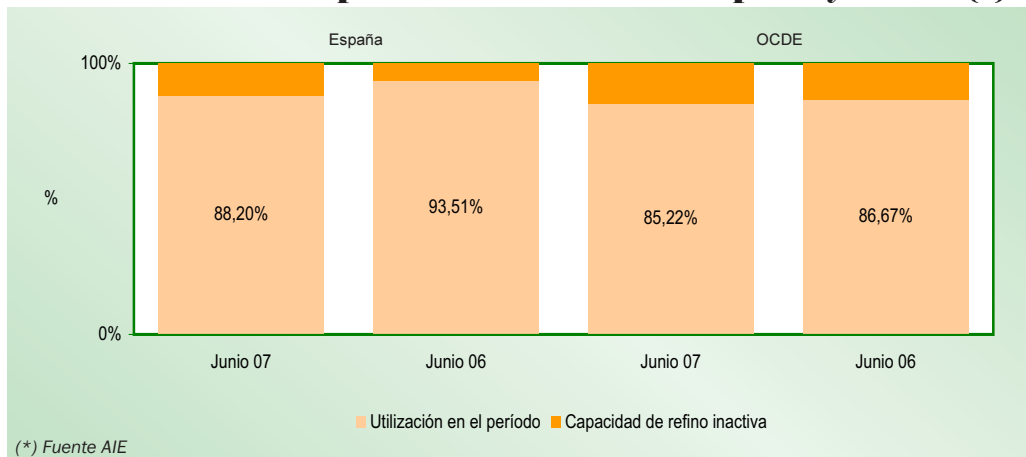
En los países de la OCDE la utilización de la capacidad de refino fue, durante el mes de junio ligeramente superior al 85% cifra algo inferior a la que se produjo en el mismo mes del año 2006.

	Mes		Acumulado		Últimos doce meses	
	kt	Tv (%) (*)	kt	Tv (%) (*)	kt	Tv (%) (*)
Total	4.915	-5,7	30.273	-3,0	61.001	-2,8

(*) Tasas de variación con respecto al mismo periodo del año anterior

Tabla 6.1

Utilización de la capacidad de refino en España y OCDE (*)



(*) Fuente AIE

Gráfico 6.1

Crudo y materia prima procesada Grado de utilización de la capacidad de refino

En el gráfico 6.2, se aprecian la evolución de las cantidades de crudo y materia prima procesada en miles de toneladas, el grado de utilización de la capacidad de refino mensual y la media de utilización de la capacidad de refino, que se sitúa para los últimos doce meses en el 90,0%.

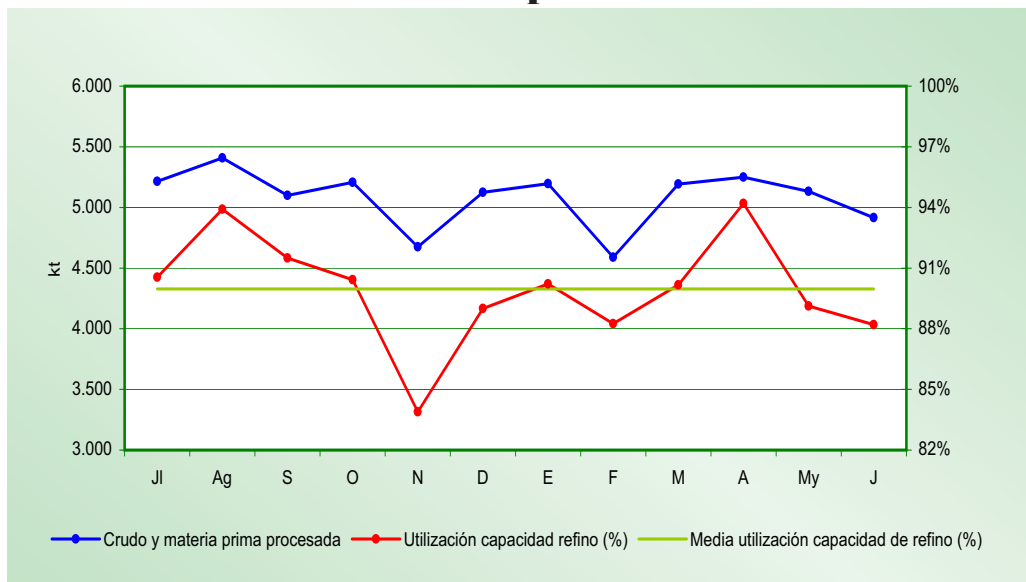


Gráfico 6.2

Stocks de crudo, materias primas y productos petrolíferos

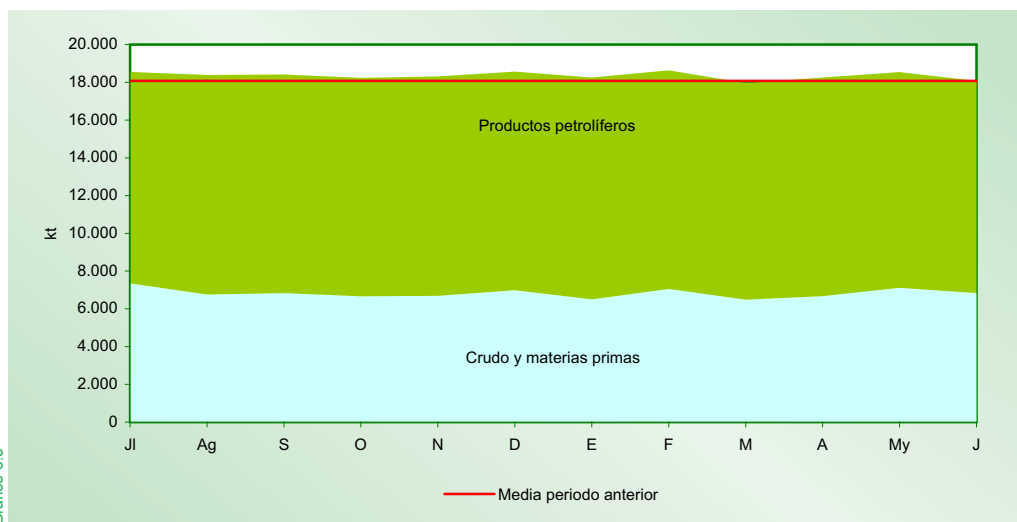
	Junio 06		Mayo 07		Junio 07		Tasa de variación (%)	
	kt	(%)	kt	(%)	kt	(%)	mes anterior	mes año anterior
Crudo y mat. Primas	6.811	38,1	7.117	38,4	6.832	37,8	-4,0	0,3
Productos petrolíferos	11.068	61,9	11.421	61,6	11.240	62,2	-1,6	1,6
Total	17.879	100,0	18.538	100,0	18.072	100,0	-2,5	1,1

A finales del mes de junio, el nivel de stocks de crudo de petróleo, materias primas y productos petrolíferos, se situó en 18,07 millones de toneladas, un 1,1% superior al del mismo mes del año anterior.

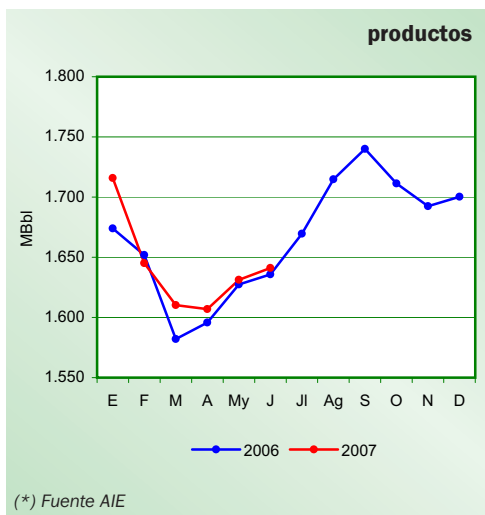
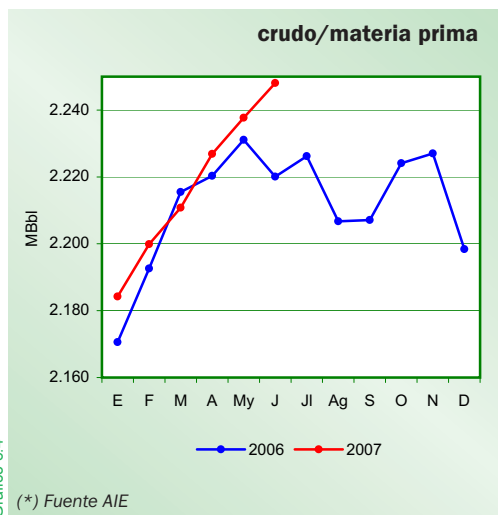
La estructura de los stocks, a finales del mes de junio está formada por un 37,8% de crudos y materias primas y un 62,2% de productos petrolíferos.

En los gráficos de evolución de los stocks de crudos y productos petrolíferos en la OCDE, se puede apreciar que los stocks de crudos se mantienen a finales del mes de junio apreciablemente por encima de los stocks de junio de 2006 y en los niveles más altos del año, mientras que los stocks de productos se mantienen tan sólo ligeramente por encima de los stocks existentes el año pasado.

Evolución de los stocks



Evolución stocks de crudo y productos petrolíferos OCDE (*)



(*) Fuente AIE

(*) Fuente AIE

Balance mensual de producción y consumo de productos petrolíferos (kt)

Producción interior de crudo	9	Producción de refinерías	4.871
Importaciones de crudo	4.540	Consumos propios	-332
Productos intermedios y mat. aux.	81	Traspasos / dif. estadísticas	11
Variación de existencias de mat. primas	285	Importaciones de productos petrolíferos	2.534
Materia prima procesada	4.915	Exportaciones de productos petrolíferos	-1.053
Pérdidas de refino	-44	Variación de existencias	181
Producción de refinерías	4.871	Consumo interior de P. Petrolíferos	6.212

Tabla 6.3

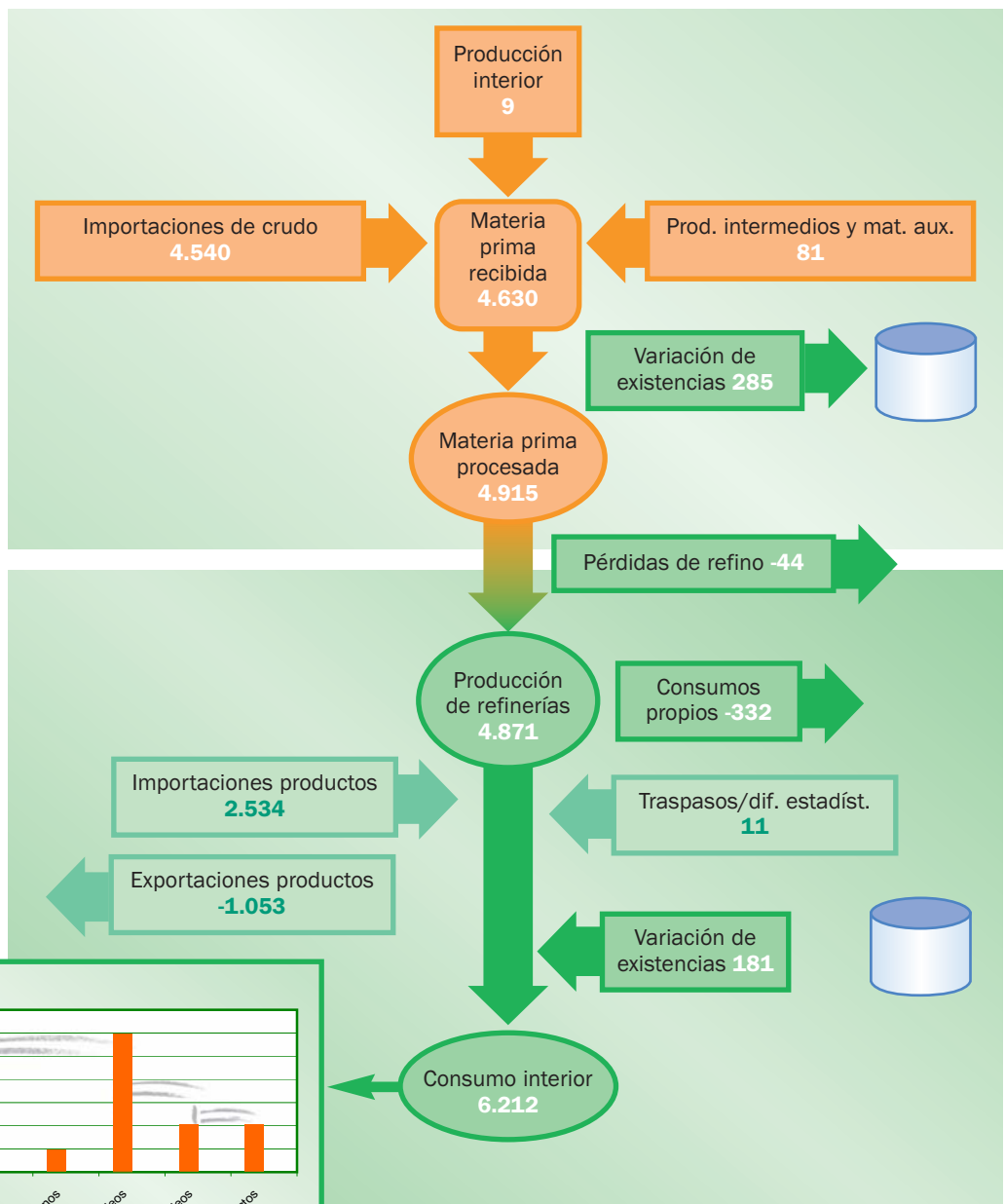
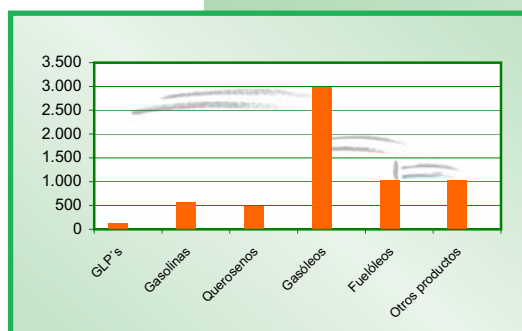


Gráfico 6.6



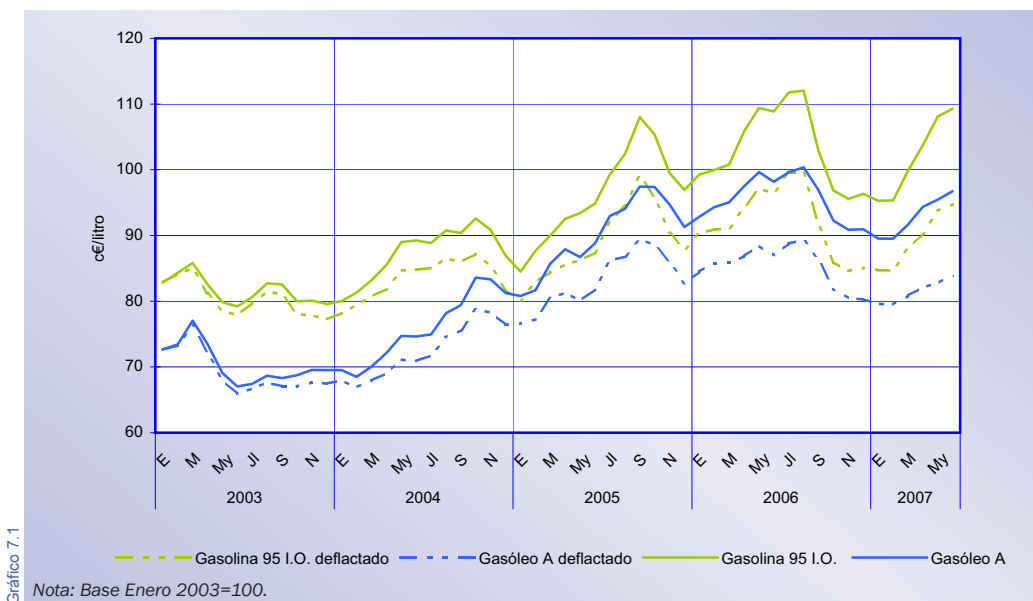
Evolución de los precios de venta en España

PVP gasolina y gasóleo de automoción (c€/litro)

	Precio de venta al público			Tasa de variación (%)	
	Jun - 2006	May - 2007	Jun - 2007	mes anterior	mes año anterior
PVP Gasolina 95 I.O. (c€/litro)	108,87	108,10	109,28	1,1	0,4
PVP Gasóleo automoción (c€/litro)	98,17	95,45	96,73	1,3	-1,5

En junio, el precio medio de venta al público de los combustibles de automoción ha crecido ligeramente con respecto al mes de mayo pasado, tanto para el gasóleo como para la gasolina, consecuencia de la evolución de las cotizaciones internacionales y la evolución del cambio \$/€. Si se compara con los precios medios del mes de junio del año anterior, el precio de la gasolina crece un 0,4% mientras que el gasóleo de automoción disminuye un 1,5%.

Evolución de precios de gasolina y gasóleo de automoción Valores actuales y deflactados según IPC interanual

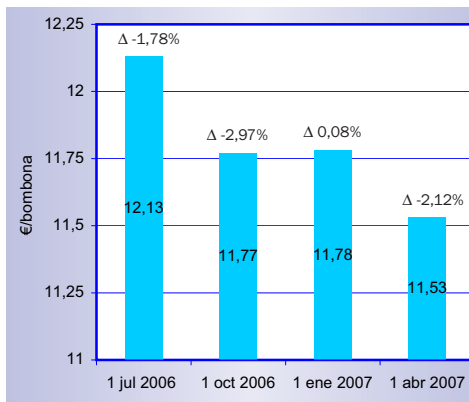


En el gráfico 7.1, se puede analizar la evolución de los precios de la gasolina de 95 I.O. y del gasóleo de automoción desde enero de 2003 hasta el presente, tanto en céntimos de euro corrientes, como en céntimos de euro constantes. De esta forma, se aprecia la evolución de los precios una vez descontada la inflación (como deflactor se ha utilizado el IPC con base 100 en enero de 2003). Se puede observar que en términos reales las fluctuaciones de los precios son más atenuadas que en términos corrientes.

PVP máximo bombona de butano (12,5 kg)

Fecha	€/Bombona	% Δ
1 Octubre 2005	10,19	3,87
1 Enero 2006	11,24	10,30
1 Abril 2006	12,35	9,98
1 Julio 2006	12,13	-1,78
1 Octubre 2006	11,77	-2,97
1 Enero 2007	11,78	0,08
1 Abril 2007	11,53	-2,12

Evolución precio bombona (12,5 kg)



En el gráfico 7.2, se representa la evolución del precio de la bombona de butano de 12,5 kg. En junio el precio no sufre variación.

PVP máximo de gas natural doméstico/comercial (c€/kWh)

En la tabla 7.3, así como en el gráfico adjunto que lo representa, se aprecian las evoluciones de los precios de las tarifas tipo 3.1 y 3.2 para los consumidores domésticos y comerciales, que no han experimentado variaciones en el presente mes de junio.

Año	Fecha	Consumidor Tipo			
		Tarifa 3.1	% Δ	Tarifa 3.2	% Δ
2004	20 enero	5,6678	-0,8	4,4107	-0,8
	20 abril	5,6259	-0,7	4,3688	-0,9
	20 julio	5,7406	2,0	4,4835	2,6
	19 octubre	5,8263	1,5	4,5692	1,9
2005	01 febrero	5,8331	0,1	4,5761	0,2
	19 abril	5,8940	1,0	4,6370	1,3
	19 julio	6,0728	3,0	4,8159	3,9
	28 octubre	6,4348	6,0	5,1778	7,5
2006	1 enero	6,7099	4,3	5,3984	4,3
2007	1 enero	6,8563	2,2	5,5174	2,2
	12 abril	6,7116	-2,1	5,3728	-2,6

Nota: Tarifa 3.1: consumo estimado de 3.000 kWh/año. Tarifa 3.2: consumo estimado de 12.000 kWh/año

Tabla 7.3

Evolución del precio de gas natural doméstico/comercial

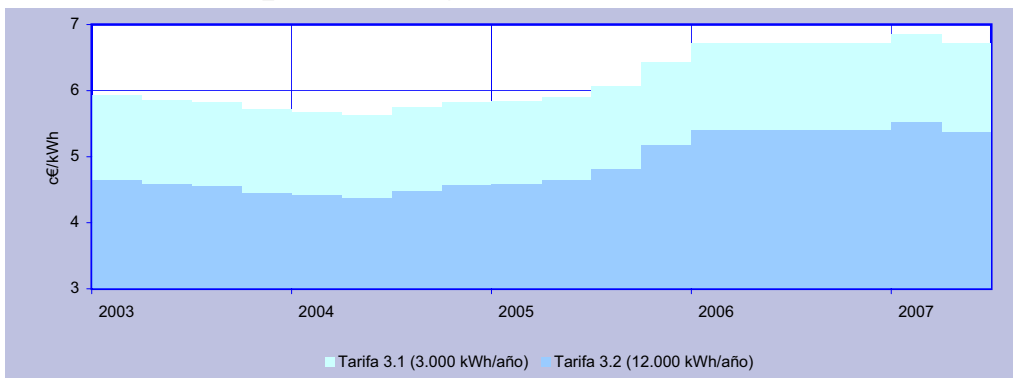


Gráfico 7.3

PVP máximo de gas natural (usos industriales)

En la tabla 7.4 se indican los precios, para usos industriales, de las tarifas 2.3 y 2.4 que tampoco variaron en el mes de junio.

Las características de las tarifas quedan explicadas en la página 28 de este boletín.

	Precio máximo			Tasas de variación	
	Junio 2006	Mayo 2007	Junio 2007	% respecto al mes anterior	% respecto a igual mes año anterior
Tarifa 2.3 (c€/kWh)	2,37	2,35	2,35	0,0	-0,8
Tarifa 2.4 (c€/kWh)	2,35	2,32	2,32	0,0	-0,9

Nota: Tarifa 2.3 consumo estimado de 20.000.000 kWh/año, caudal de 70.000 kWh/día. Tarifa 2.4 consumo estimado de 50.000.000 kWh/año, caudal de 175.000 kWh/día.

Tabla 7.4

Evolución del precio de gas natural industrial

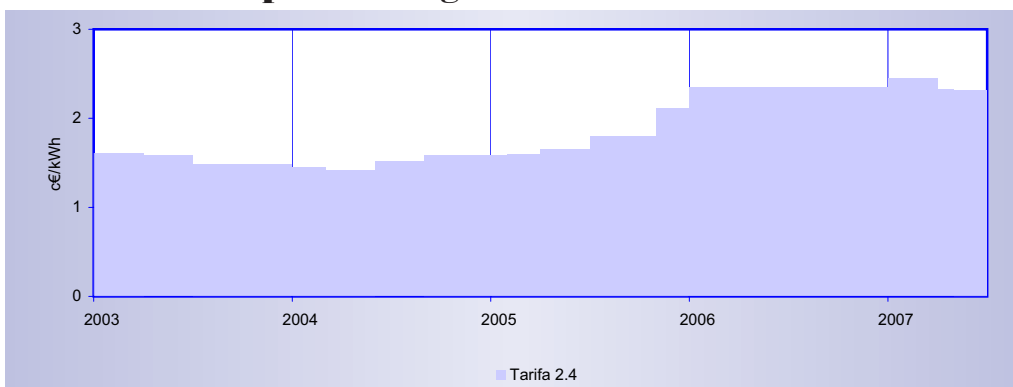


Gráfico 7.4

Situación comparativa de precios en los países de la U.E.

Comparativa de PVP de la gasolina 95 I.O.

	España	Holanda	Alemania	Francia	Reino Unido	Italia	Portugal	Dinamarca	media mensual	
									MEDIA UE 14 Ponderada	Diferencia vs. España
PVP	109,28	150,76	139,44	131,68	142,60	134,62	137,51	135,67	135,50	-26,22
IVA	15,07	24,07	19,23	21,58	21,24	22,44	23,86	27,13	20,86	-5,79
IE	40,75	66,49	68,48	60,23	71,44	56,40	58,30	54,12	62,21	-21,46
PAI	53,45	60,20	51,73	49,87	49,93	55,79	55,35	54,42	52,42	1,03

Unidad: c€/litro.

Tabla 7.5

Evolución del precio de la gasolina 95 I.O.

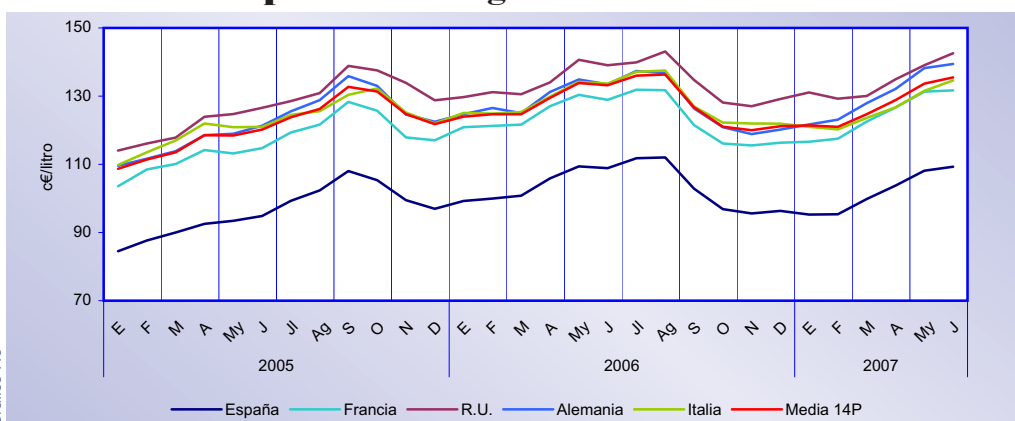


Gráfico 7.5

En el cuadro comparativo de los precios medios de venta al público de la gasolina de 95 I.O. en los principales países europeos, se puede ver que el precio en España, en junio, se mantiene muy por debajo de la media ponderada del precio en los países de la UE. En efecto, el PVP final es en España 26,22 c€/litro más bajo que la media europea, es decir, un 19,4% menor que en el resto de países considerados e incrementándose ligeramente esta diferencia, con respecto al mes de mayo pasado.

Esta situación viene dada por la menor imposición indirecta que tienen los combustibles de automoción en España. Para el mes de junio la diferencia era de 21,46 c€/litro. La presión fiscal en España para la gasolina de 95 I.O. es un 32,8% menor que en la media europea.

Comparativa de PVP del gasóleo de automoción

	España	Holanda	Alemania	Francia	Reino Unido	Italia	Portugal	Dinamarca	media mensual	
									MEDIA UE 14 Ponderada	Diferencia vs. España
PVP	96,73	109,18	115,34	108,04	143,52	115,03	106,72	109,85	113,94	-17,20
IVA	13,34	17,43	15,91	17,71	21,38	19,17	18,52	21,97	17,72	-4,37
IE	31,13	38,05	49,55	42,58	71,44	42,23	36,44	36,66	45,72	-14,59
PAI	52,26	53,70	49,88	47,76	50,71	53,63	51,75	51,21	50,50	1,76

Unidad: c€/litro.

Tabla 7.6

Evolución del precio del gasóleo de automoción

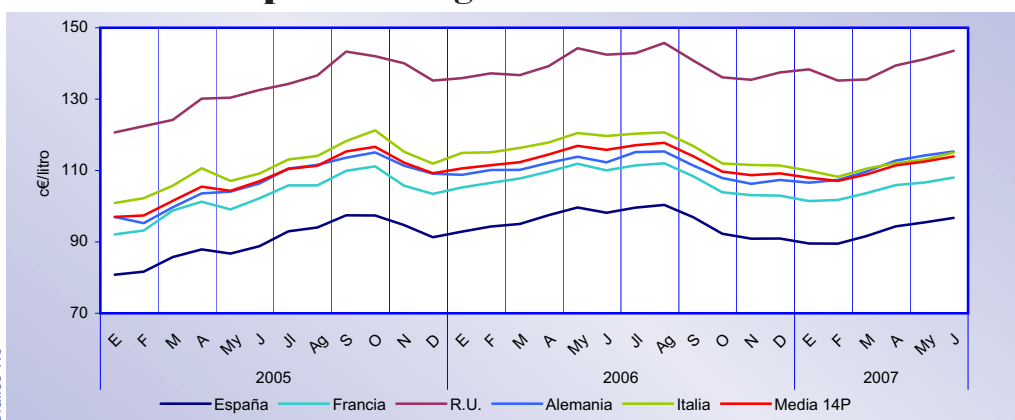


Gráfico 7.6

En el caso del gasóleo de automoción, la diferencia de precio con respecto a la media europea en junio, es de 17,20 c€/litro, lo que representa un precio un 15,1% inferior en España. El impuesto especial sobre los hidrocarburos es en el caso del gasóleo un 31,9% inferior en España con respecto a la media europea.

Comparativa del precio medio de venta del gas natural (uso doméstico/comercial)

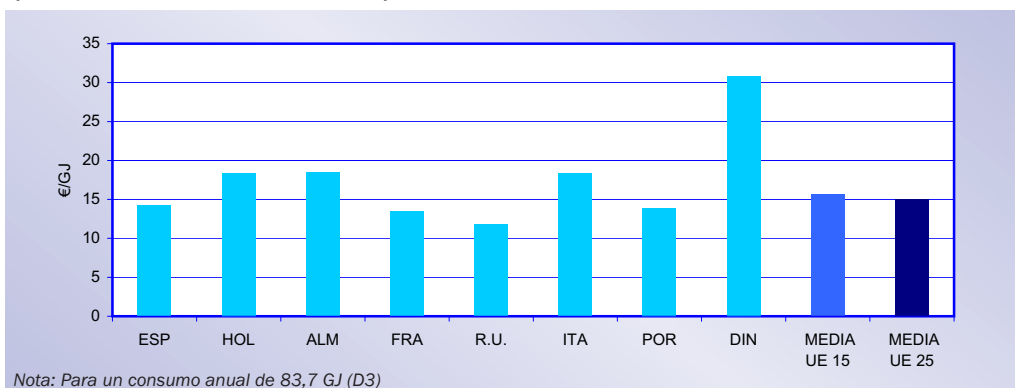
En la tabla 7.7, se han tomado tres consumidores tipo de gas natural para usos domésticos y comerciales. Para estos consumidores tipo, los precios en España son inferiores a la media comunitaria. En el caso del consumidor D1 el precio es en España un 8,0% inferior a la media europea; para el consumidor D2 el precio es un 6,6% inferior a la media y en el caso del consumidor D3 el precio es un 9,2% más bajo en España que en la media europea.

Datos referidos a 1 de enero de 2007									€/GJ
Consumidor tipo	España	Holanda	Alemania	Francia	Reino Unido	Italia	Portugal	Dinamarca	MEDIA UE 15
D1	19,74	23,45	28,52	20,94	14,82	19,2	21,97	45,28	21,45
D2	17,73	20,66	24,17	18,79	13,11	19,2	18,63	30,84	18,99
D3	14,23	18,42	18,45	13,46	11,76	18,34	13,88	30,84	15,67

Nota: D1: Consumo anual 8,37 GJ; D2: Consumo anual 16,74 GJ; D3: Consumo anual 83,7 GJ. Fuente: Eurostat.

Tabla 7.7

Precio medio de venta del gas natural (D3) (uso doméstico/comercial)



Nota: Para un consumo anual de 83,7 GJ (D3)

Gráfico 7.7

Comparativa del precio medio de venta del gas natural (usos industriales)

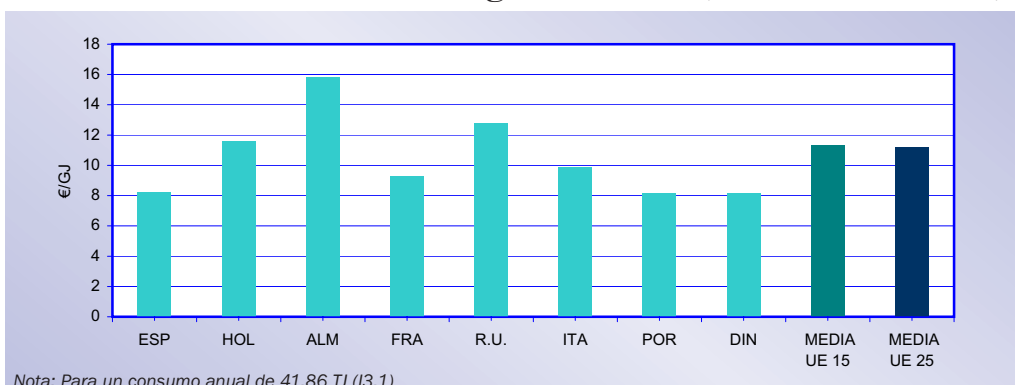
En la tabla 7.8, se comparan cuatro consumidores tipo para usos industriales. En todos los casos considerados los precios españoles se encuentran por debajo de los precios medios europeos.

Datos referidos a 1 de enero de 2007									€/GJ
Consumidor tipo	España	Holanda	Alemania	Francia	Reino Unido	Italia	Portugal	Dinamarca	MEDIA UE 15
I1	12,95	17,88	16,89	12,21	15,09	13,11	11,63	18,27	14,34
I2	8,47	17,29	16,23	10,82	13,82	13,11	10,67	15,58	13,02
I3.1	8,21	11,59	15,79	9,26	12,75	9,88	8,15	8,16	11,33
I4.1	7,98	8,26	13,22	8,00	10,56	8,56	6,22	7,00	9,65

Nota: I1: Consumo anual 0,4186 TJ; I2: Consumo anual 4,186 TJ; I3.1: Consumo anual 41,86 TJ; I4.1: Consumo anual 418,6 TJ. Fuente: Eurostat.

Tabla 7.8

Precio medio de venta del gas natural (I3.1 usos industriales)



Nota: Para un consumo anual de 41,86 TJ (I3.1)

Gráfico 7.8

Evolución de las cotizaciones internacionales de los crudos y productos petrolíferos

Precio crudo Brent (dated)

		FOB \$/Bbl	\$/€
2004		38,27	1,2432
2005	1t	47,72	1,3113
	2t	51,68	1,2594
	3t	61,58	1,2199
	4t	56,89	1,1884
2006	1t	61,79	1,2023
	2t	69,51	1,2582
	3t	69,63	1,2743
	4t	59,59	1,2887
2007	Enero	53,68	1,2999
	Febrero	57,43	1,3074
	Marzo	62,15	1,3242
	Abril	67,51	1,3516
	Mayo	67,23	1,3514
	Junio	71,54	1,3419

Tabla 7.9

Evolución precio crudo Brent (\$/Bbl)



Gráfico 7.9

Diferencial Futuro (3 meses)-Dated Crudo Brent

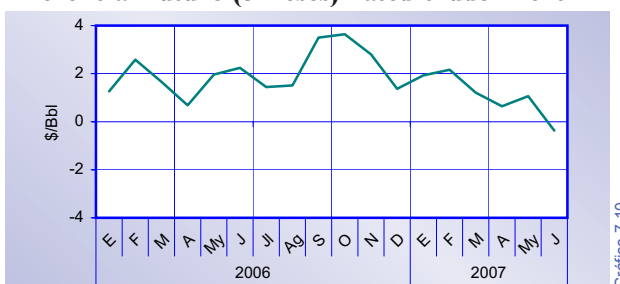


Gráfico 7.10

Evolución de los precios Spot de Crudos (\$/Bbl)

Crudos	°API	Cotizaciones a fin de mes						Cotizaciones medias última semana del mes									
		Enero						2006				2007					
		1999	2000	2002	2004	2005	2006	mar.	jun.	sept.	dic.	ene.	feb.	mar.	abr.	may.	jun.
Cercano Oriente																	
Arabia Ligero	33,4	10,50	25,40	17,39	28,03	39,57	60,22	59,14	64,15	55,23	55,94	48,23	52,45	60,26	62,65	64,56	66,16
Qatar (Dukhan)	41,2	11,01	25,41	19,20	29,92	44,26	64,01	62,16	69,45	60,33	61,29	54,46	58,05	64,40	67,89	69,50	69,74
Abu Dhabi (Murban)	39,6	10,96	26,04	19,71	30,65	44,65	64,33	62,64	70,25	61,36	57,92	54,98	58,58	64,98	68,13	70,15	71,11
Kuwait	32,0	9,85	24,60	18,10	28,53	38,02	58,42	56,88	63,17	53,76	55,18	47,46	51,72	58,12	61,39	63,39	63,99
Irán (ligero)	33,9	10,30	25,25	19,18	28,48	42,65	60,48	60,56	66,05	55,63	56,28	48,68	53,71	60,34	64,49	64,49	68,85
Irán (pesado)	31,0	10,00	24,80	18,88	27,23	40,45	58,33	58,56	64,05	53,43	54,43	46,98	51,91	58,34	62,79	63,34	67,55
Mediterráneo/África																	
Irak (Kirkuk)	36,2	-	-	-	26,44	38,79	59,83	58,13	64,65	55,46	54,96	48,72	52,30	60,33	62,19	64,27	66,84
Argelia (Saharan)	45,0	11,68	27,78	19,63	30,74	46,81	65,77	64,67	70,91	60,27	62,36	55,58	59,31	66,74	70,13	70,82	72,24
Egipto (Suez)	31,1	9,90	25,20	15,82	25,37	37,48	58,38	56,53	63,49	54,08	53,40	47,08	51,07	58,90	60,97	62,85	65,76
Libia (Es Sider)	37,0	11,43	27,63	19,60	29,90	43,47	63,26	61,52	68,25	58,85	59,22	52,51	55,47	64,47	65,71	67,18	70,05
Nigeria (Bonny)	36,7	11,40	27,35	19,73	30,47	46,73	65,74	65,64	71,65	60,73	63,28	56,17	60,29	67,31	70,24	71,04	73,56
América del Norte																	
E.E.U.U. (Texas Int.)	43,6	12,35	28,90	19,61	33,97	48,86	66,93	65,56	71,97	61,39	60,94	52,94	59,13	63,56	64,48	63,90	68,84
México (Maya)	22,0	7,49	22,54	13,68	25,09	31,21	49,26	51,65	54,48	47,14	46,98	40,75	46,04	50,86	53,25	55,61	59,52
Mar del Norte																	
Ekofisk	42,0	11,40	27,35	19,37	30,47	46,27	64,84	64,39	70,75	59,14	60,26	54,51	58,30	65,22	67,61	70,21	74,96
Forties	36,4	11,15	27,60	19,53	30,61	46,64	65,47	64,49	71,31	59,83	61,10	54,65	57,34	64,97	67,19	68,99	74,29
Brent	37,0	11,15	27,05	19,60	30,53	46,16	63,87	64,24	71,29	58,62	60,50	54,36	57,33	64,97	67,20	68,92	74,29

Tabla 7.10

Fuentes: Platt's Oilgram Price y C.P.D.P.

Cotizaciones internacionales de productos petrolíferos FOB media NWE/Italia (\$/t)

Periodo	Prem Unl 50 ppm	Jet Kerosene	ULSD 50 ppm	Gasoil 0,2	1% Fuel Oil	
2004	390,0	386,3	361,1	344,4	165,8	
2005	1t	430,5	474,0	467,6	425,4	202,7
	2t	500,8	545,3	520,1	473,8	246,0
	3t	621,4	622,8	592,3	562,2	291,0
	4t	522,4	578,6	550,2	525,2	289,8
2006	1t	550,1	594,7	558,9	539,1	316,7
	2t	694,9	676,4	637,6	615,6	315,9
	3t	667,5	679,2	634,4	609,4	308,1
	4t	522,9	588,1	554,3	537,5	254,9
2007	Enero	484,4	548,3	498,5	480,2	227,5
	Febrero	537,3	574,4	529,8	512,7	248,5
	Marzo	616,8	597,8	558,3	538,2	269,0
	Abril	699,3	635,6	604,4	584,0	305,9
	Mayo	752,1	649,1	613,5	588,1	324,3
	Junio	728,7	674,3	635,9	608,1	341,8

Fuente: Platt's Oilgram Price

Tabla 7.11

Prem Unl 50 ppm

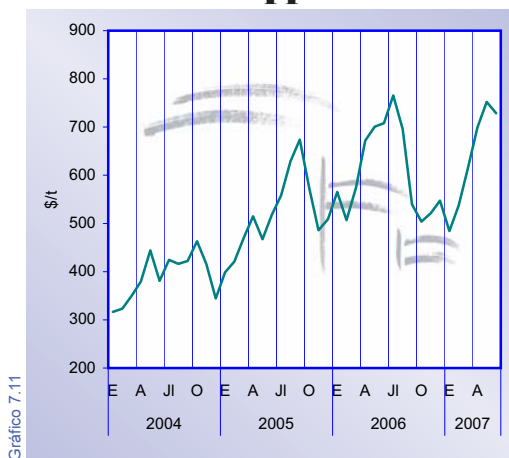


Gráfico 7.11

Jet Kerosene

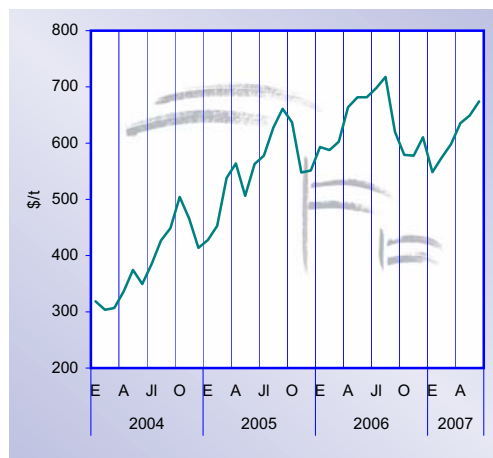


Gráfico 7.12

ULSD 50 ppm Gasoil 0,2

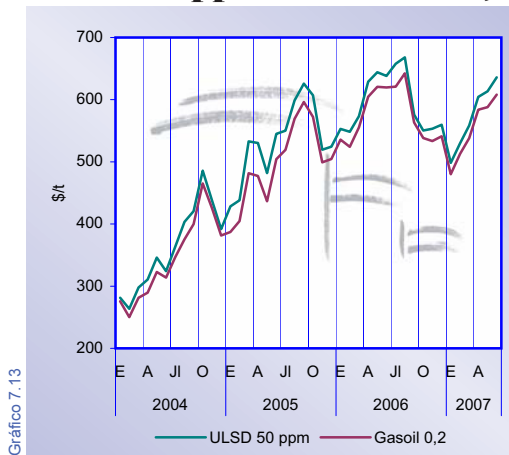


Gráfico 7.13

1% Fuel Oil

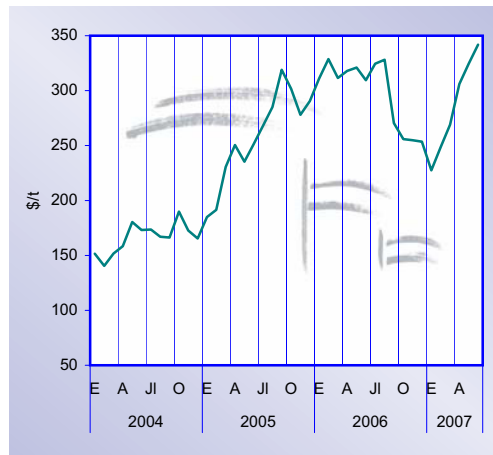


Gráfico 7.14

Legislación Española

ABRIL 2007

- **Resolución** de 27 de marzo de 2007, de la Dirección General de Política Energética y Minas, por la que se anota el cambio de domicilio social en la autorización e inscripción definitivas de Gas Natural Comercializadora, S.A. en el Registro Administrativo de Distribuidores, Comercializadores y Consumidores Cualificados, comercializadores.
- **Resolución** de 9 de abril de 2007, de la Dirección General de Política Energética y Minas, por la que se hacen públicas las tarifas de suministro de gas natural, el coste unitario de la materia prima y el precio de cesión.
- **Orden** EHA/963/2007, de 13 de abril, por la que se amplía el plazo al que se refiere el artículo 1 de la Orden EHA/276/2007, de 12 de febrero, la que se establece el procedimiento para la devolución extraordinaria de las cuotas del Impuesto sobre Hidrocarburos soportadas por los agricultores y ganaderos por las adquisiciones de gasóleo.
- **Resolución** de 10 de abril de 2007, de la Dirección General de Política Energética y Minas, por la que se hacen públicos los nuevos precios de venta, antes de impuestos, de los gases licuados del petróleo por canalización.
- **Resolución** de 12 de abril de 2007, de la Secretaría General de Energía, por la que se establece el procedimiento de subasta para la adquisición de gas natural destinado a la operación y a nivel mínimo de llenado de las instalaciones de transporte, regasificación y almacenamiento subterráneo.
- **Resolución** de 18 de abril de 2007, de la Dirección General de Política Energética y Minas, por la que se establecen las reglas operativas para el desarrollo de la subasta para la adquisición del gas de operación y gas talón correspondiente al período comprendido entre el 1 de julio de 2007 y el 30 de junio de 2008.
- **Resolución** de 26 de marzo de 2007, de la Dirección General de Política Energética y Minas, por la que se autoriza a Enel Viesgo Generación, S.L. a ejercer la actividad de comercialización de gas natural y se procede a su inscripción en la Sección 2ª del Registro Administrativo de Distribuidores, Comercializadores y Consumidores Cualificados de Combustibles Gaseosos por Canalización.
- **Resolución** de 25 de abril de 2007, de la Dirección General de Política Energética y Minas, por la que se hacen públicos los nuevos precios de venta de gas natural para uso como materia prima.

MAYO 2007

- **Resolución** de 20 de abril de 2007, de la Dirección General de Política Energética y Minas, por la que se modifican determinadas normas de gestión técnica del sistema gasista y se establecen varios protocolos de detalle.
- **Resolución** de 7 de mayo de 2007, de la Dirección General de Política Energética y Minas, por la que se hacen públicos los nuevos precios de venta, antes de impuestos, de los gases licuados del petróleo por canalización.
- **Resolución** de 19 de abril de 2007, de la Dirección General de Política Energética y Minas, por la que se acuerda la extinción de la autorización de Eurocuba 2000, S.L., para desarrollar la actividad de distribución al por mayor de carburantes y combustibles petrolíferos.
- **Resolución** de 19 de abril de 2007, de la Dirección General de Política Energética y Minas, por la que se acuerda la extinción de la autorización de Istamelsa, S.L., para desarrollar la actividad de distribución al por mayor de carburantes y combustibles petrolíferos.
- **Resolución** de 14 de mayo de 2007, de la Dirección General de Política Energética y Minas, por la que se publica el modelo de contrato tipo a utilizar en el suministro de gas que resulte de la subasta de gas de operación y gas talón a celebrar el 29 de mayo de 2007 y por la que se modifican determinados apartados del anejo II de la Resolución de 18 de abril de 2007, por la que se establecen las reglas operativas para el desarrollo de la misma.
- **Resolución** de 17 de abril de 2007, de la Dirección General de Política Energética y Minas, por la que se autoriza a EDF Trading Limited a ejercer la actividad de comercialización de gas natural y se procede a su inscripción en la Sección Segunda del Registro Administrativo de Distribuidores, Comercializadores y Consumidores Cualificados de Combustibles Gaseosos por Canalización.
- **Resolución** de 25 de mayo de 2007, de la Dirección General de Política Energética y Minas, por la que se hacen públicos los nuevos precios de venta de gas natural para uso como materia prima.

JUNIO 2007

- **Orden** ITC/1549/2007, de 18 de mayo, por la que se aprueba el programa anual de instalaciones y actuaciones de carácter excepcional, transporte de energía eléctrica y gas natural.
- **Orden** ITC/1728/2007, de 8 de junio, por la que se regula la transferencia de fondos de la cuenta específica de la Comisión Nacional de Energía al Instituto para la Diversificación y Ahorro de la Energía, en el año 2007, para la ejecución de las medidas del Plan de Acción 2005-2007 de la estrategia de ahorro y eficiencia energética 2004-2012 (E4), y los criterios para la ejecución de las medidas contempladas en dicho plan.



- **Resolución** de 6 de junio de 2007, de la Dirección General de Política Energética y Minas, por la que se hacen públicos los nuevos precios de venta, antes de impuestos, de los gases licuados del petróleo por canalización.
- **Resolución** de 25 de junio de 2007, de la Secretaría General de Energía, por la que se establece el procedimiento aplicable al suministro de consumidores que dejen de tener acceso al mercado regulado de gas natural como consecuencia de la Orden ITC/3992/2006, de 29 de diciembre.
- **Resolución** de 29 de mayo de 2007, de la Dirección General de Política Energética y Minas, por la que se aprueban los nuevos formularios oficiales para la remisión de información a la Dirección General de Política Energética y Minas, a la Comisión Nacional de Energía y a la Corporación de Reservas Estratégicas de Productos Petrolíferos.
- **Resolución** de 26 de junio de 2007, de la Dirección General de Política Energética y Minas, por la que se hacen públicos los nuevos precios de venta de gas natural para uso como materia prima. ●

UNIDADES Y FACTORES DE CONVERSIÓN UTILIZADOS

Prefijos:	Mega (M): 10 ⁶	Giga (G): 10 ⁹	Tera (T): 10 ¹²		
Unidades y factores de conversión para energía:					
A:	TJ	Gcal	Mtermias	Mtep	GWh
De:	Multiplicar por:				
TJ	1	238,8	0,2388	2,388 x 10 ⁵	0,2778
Gcal	4,1868 x 10 ⁻³	1	10 ⁻³	10 ⁻⁷	1,163 x 10 ⁻³
Mtermias	4,1868	10 ³	1	10 ⁻⁴	1,163
Mtep	4,1868 x 10 ⁴	10 ⁷	10 ⁴	1	11630
GWh	3,6	860	0,86	8,6 x 10 ⁻⁵	1
Unidades y factores de conversión para volumen:					
A:	Galones (US)	Barriles	Pie cúbico	Litro	Metro cúbico
De:	Multiplicar por:				
Galones (US)	1	0,02381	0,1337	3,785	0,0038
Barriles	42	1	5,615	159	0,159
Pie cúbico	7,48	0,1781	1	28,3	0,0283
Litro	0,2642	0,0063	0,0353	1	0,001
Metro cúbico	264,2	6,289	35,3147	1000	1
Características de las tarifas de consumo a efectos de precios de gas natural:					
ESPAÑA			U.E.		
Uso doméstico /comercial (Tabla 7.3) Presión de suministro ≤4 bar			Uso doméstico /comercial (Tabla 7.7)		
Consumos (kWh/año)			GJ kWh		
Tarifa 3.1	≤5.000		D1	8,37	2.325
Tarifa 3.2	>5.000 ≤50.000		D2	16,74	4.650
			D3	83,7	23.250
Usos industriales (Tabla 7.4) Presión de suministro entre 4 y 60 bar			Usos industriales (Tabla 7.8)		
Consumos (kWh/año)			TJ kWh		
Tarifa 2.3	>5 x 10 ⁶ <30 x 10 ⁶		I1	0,4186	116
Tarifa 2.4	>30 x 10 ⁶ ≤100 x 10 ⁶		I2	4,19	1.163
			I3.1	41,86	11.628
			I4.1	418,6	116.278



CORPORACIÓN DE RESERVAS ESTRATÉGICAS DE PRODUCTOS PETROLÍFEROS

C/ Agastia, 80
28043 Madrid
España

Teléfono: +34 91 360 09 10
Fax: +34 91 420 39 45
e-mail: cores@cores.es
<http://www.cores.es/>

Diseño y Producción:
azira.com

Dep. Legal: M-12466-1998



CORPORACIÓN DE RESERVAS ESTRATÉGICAS DE PRODUCTOS PETROLÍFEROS