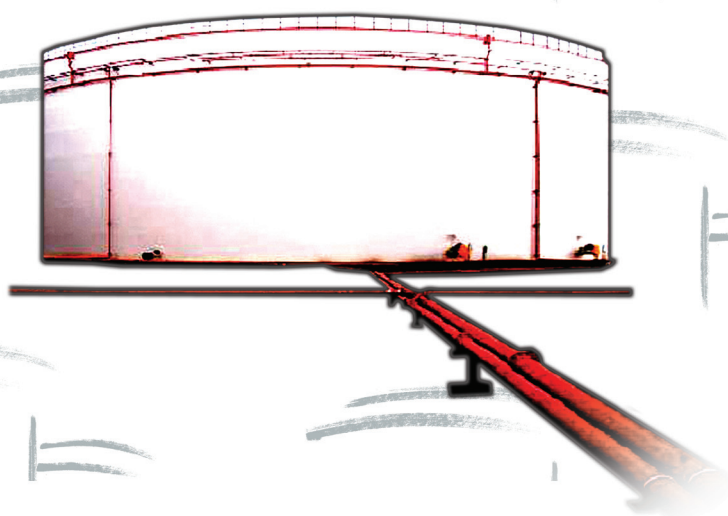


# **BOLETÍN** **BH** ESTADÍSTICO DE **HIDROCARBUROS**

Julio 2007 - Nº 116



MINISTERIO  
DE INDUSTRIA, TURISMO  
Y COMERCIO

**CORES**  
CORPORACION DE RESERVAS ESTRATEGICAS  
DE PRODUCTOS PETROLIFEROS

**SUMARIO**

<b>1.</b>	<b>Aspectos de actualidad</b>	<b>1</b>
<b>2.</b>	<b>Consumo de productos petrolíferos</b>	<b>2</b>
<b>3.</b>	<b>Consumo y balance de gas natural</b>	<b>10</b>
<b>4.</b>	<b>Comercio exterior de hidrocarburos</b>	<b>13</b>
<b>5.</b>	<b>Producción y exploración de hidrocarburos</b>	<b>17</b>
<b>6.</b>	<b>Refino, stocks y balance de productos petrolíferos</b>	<b>18</b>
<b>7.</b>	<b>Precios de hidrocarburos</b>	<b>21</b>
<b>8.</b>	<b>Información legislativa</b>	<b>27</b>

### Consumo de energía primaria en España y grado de autoabastecimiento 2006-2005

(Unidad: ktep)

	Año	Estructura	Año	Estructura	Autoabastecimiento	
	2006	(%)	2005	(%)	2006	2005
Carbón	18.149	12,6	21.183	14,5	34,4	31,3
Petróleo	70.864	49,1	71.786	49,2	0,2	0,2
Gas natural	30.039	20,8	29.120	20,0	0,2	0,5
Nuclear	15.669	10,9	14.995	10,3	100,0	100,0
Hidráulica	2.198	1,5	1.682	1,2	100,0	100,0
Otras energías renovables	7.653	5,3	7.185	4,9	100,0	100,0
Saldo eléctrico	-282	-0,2	-116	-0,1		
<b>Total</b>	<b>144.291</b>	<b>100,0</b>	<b>145.835</b>	<b>100,0</b>	<b>22,1</b>	<b>21,1</b>

Tabla 0.1

### Consumo de energía final en España

(Unidad: ktep)

	Año	Estructura	Año	Estructura	Tv (%) 2006/2005
	2006	(%)	2005	(%)	
Carbón	2.267	2,1	2.424	2,3	-6,5
Productos petrolíferos	60.973	57,8	61.780	57,7	-1,3
Gas	16.631	15,8	18.119	16,9	-8,2
Electricidad	21.470	20,4	20.862	19,5	2,9
Renovables	4.148	3,9	3.815	3,6	8,7
<b>Total</b>	<b>105.490</b>	<b>100,0</b>	<b>106.999</b>	<b>100,0</b>	<b>-1,4</b>

Tabla 0.2

### Intensidad energética

(Unidad: ktep/M€ ctes.2000)

	2006	2005	Tv (%) 2006/2005
Consumo de energía primaria/PIB	188,01	197,35	-4,7
Consumo de energía final/PIB	137,45	144,79	-5,1

Tabla 0.3

Metodología: A.I.E.

Fuente: Dirección General de Política Energética y Minas. Actualización abril 2007.

## Indicadores y tendencia

Indicadores	Fuente	Unidades	Penúltimo dato	Último dato	Período último dato	Tendencia	Observaciones <sup>(4)</sup>
<b>Consumo y demanda</b>							
Total productos petrolíferos	CORES	kt	6.212	6.509	Julio 07	↑	Crecimiento en el mes del 3,0%.
G.L.P.'s	CORES	kt	122	117	Julio 07	↓	Descenso del 7,1% en el año móvil
Gasolinas	CORES	kt	579	617	Julio 07	↓	Tendencia decreciente: -2,4% en el mes
Querosenos	CORES	kt	473	581	Julio 07	↑	Acusada fortaleza de la demanda
Gasóleo automoción	CORES	kt	2.226	2.307	Julio 07	↑	Crecimiento del 7,6% s/julio 2006
Gas natural	CORES	GWh	31.714	32.939	Julio 07	↓	Continúa la atonía de la demanda
<b>Comercio exterior</b>							
Importación de crudo	CORES	kt	4.540	4.822	Julio 07	↓	Apreciable descenso en el mes
Importación de gas natural	CORES	GWh	31.909	34.901	Julio 07	↓	Desciende el 6,0% período enero-julio
Coste CIF del crudo importado	CORES	€/Bbl	50,61	52,78	Julio 07	↑	Incremento del 4,3% s/junio
Saldo productos petrolíferos	CORES	kt	1.481	1.897	Julio 07	↑	Descenso de la cobertura en julio
Saldo balanza energética	DGA	M€	-2.820	-2.724	Junio 07	↓	Ligera mejora del deficit
Petróleo/S. balanza comercial	DGA	%	21,94	22,37	Junio 07	=	Se mantiene casi estable
<b>Refino y stocks de petróleo</b>							
Materia prima procesada	CORES	kt	4.915	5.104	Julio 07	↓	Atonía continuada
Utilización de la capacidad de refino	CORES	%	88,2	88,6	Julio 07	=	Se mantiene casi estable
Stocks de crudo y productos	CORES	kt	18.072	18.041	Julio 07	↑	Ligerísima caída en el mes
<b>Producción interior</b>							
Crudo de petróleo	CORES	kt	9	16	Julio 07	=	Incremento coyuntural en julio
Gas natural	CORES	GWh	17	16	Julio 07	=	Continúa la atonía de la producción
Grado de autoabastecimiento (petróleo)	CORES	%	0,15	0,25	Julio 07	=	Inapreciable
Grado de autoabastecimiento (gas)	CORES	%	0,05	0,05	Julio 07	=	Inapreciable
<b>Precios crudos y productos</b>							
Precio Brent (cotización media)	PLATT'S	\$/Bbl	71,54	77,01	Julio 07	↑	Incremento acusado en el mes (7,6%)
Cotización media mensual	BCE	\$/€	1,3419	1,3716	Julio 07	↑	Importante apreciación del euro
PVP gasolina 95 I.O.	MITYC	c€/litro	109,28	109,04	Julio 07	=	Ligerísima caída en el mes
PVP gasóleo auto	MITYC	c€/litro	96,73	97,82	Julio 07	↑	Ligero incremento del precio medio
PVP botella de butano 12,5 kg	MITYC	€/bombona	11,53	11,64	Julio 07	↑	Incremento inferior al 1%
Tarifa GN 3.1 doméstico y comercial	MITYC	c€/kWh	6,7116	6,7116	Julio 07	=	Sin cambios en el mes
<b>Indicadores de actividad</b>							
Índice producción industrial (1)	INE	(%) Var. inter.	1,8	1,3	Julio 07	↑	Crecimientos atenuados
Consumo energía eléctrica (2)	REE	(%) Var. inter.	2,2	1,4	Julio 07	=	Ligera desaceleración
Consumo aparente de cemento (3)	OFICEMEN	(%) Var. inter.	-3,6	2,2	Julio 07	↓	Tendencia decreciente
Matriculación de automóviles	DGT	(%) Var. inter.	-1,8	-0,2	Julio 07	↓	Tendencia continuada a la baja
Días inhábiles en el mes	MTAS	días	4	5	Julio 07	-	Calendario Oficial Estatal

### Climatología mes de Julio:

Las temperaturas medias de julio se han mantenido en general en España en valores próximos a los normales, si bien el comportamiento térmico del mes ha sido bastante variado, de forma que en tanto que las temperaturas superaban sus valores medios en las regiones del sur peninsular y de la vertiente mediterránea, quedaban por debajo de los mismos en el cuadrante noroeste peninsular. En Baleares las temperaturas se han mantenido en torno a lo normal, en tanto que en Canarias el mes ha sido más cálido de lo normal. Las temperaturas más elevadas de julio se registraron en los últimos cinco días del mes, siendo este episodio de temperaturas altas especialmente significativo en Canarias. En cuanto a precipitaciones, el mes de julio resultó muy húmedo en general en Galicia y Asturias, en tanto que en el resto de España fué seco a muy seco, especialmente en las regiones de la mitad sur peninsular en las que prácticamente no se registró precipitación alguna. En Baleares y Canarias predominó también en el mes de julio el carácter seco a muy seco, con la excepción de Los Rodeos.

Fuente: Instituto Nacional de Meteorología

Notas: (1) Filtrado calendario. (2) Corregido efecto temperatura y calendario. (3) Ajustado de calendario. (4) Las observaciones están fundamentadas en los organismos-fuente.

# 1. ASPECTOS DE ACTUALIDAD

- La demanda de productos petrolíferos en julio ha experimentado un apreciable crecimiento del 3,0%, el segundo mayor del año tras el mes de abril. Los querosenos y los gasóleos son los productos que crecen con mayores tasas de incremento.
- El consumo de gasóleos de automoción en los primeros siete meses del año se eleva a 15,05 millones de toneladas, un 5,1% más que en el mismo período del año anterior. Continúa ganando peso en la estructura del consumo y representa ya el 34,6% del total del consumo de productos petrolíferos en España.
- El consumo de gas natural presenta una tasa de variación interanual negativa del 2,2%, y del 2,9% en el período acumulado hasta el mes de julio, especialmente acusada en el mercado para generación eléctrica que disminuye su consumo en lo va de año en un 8,4%, entre otras razones debido a la benigna climatología del año.
- Continúa la tendencia al alza de las cotizaciones de los crudos de petróleo en los mercados internacionales, situándose el precio medio del crudo Brent en el mes de julio en 77,01 \$/Bbl, con un incremento del 7,6% sobre el mes anterior y un 43,5% sobre el mes de enero pasado. Una vez tenido en cuenta el cambio \$/€, estos porcentajes, en términos de moneda europea, se reducen al 5,3% y 36,0%, respectivamente.
- Los precios de venta al público de los combustibles de automoción en España, se mantienen muy por debajo de la media de los precios de los países de la Unión Europea, fundamentalmente como consecuencia de la menor presión fiscal a la que están sometidos estos productos. La gasolina eurogrado soporta una presión fiscal un 32,9% menor que la media europea y el gasóleo auto un 30,1%.

# 2. CONSUMO DE PRODUCTOS PETROLÍFEROS

En el período enero-julio, el consumo de productos petrolíferos en España se incrementa un 1,2%, manteniéndose la tónica de moderados crecimientos de los últimos meses, si bien en el mes de julio el crecimiento ha sido del 3,0%, bastante más apreciable que en el pasado mes de junio. En el período de los doce últimos meses, el incremento del consumo ha sido del 1,1%, en línea con el crecimiento del acumulado del presente año. Estas tasas ligeramente superiores al 1% contrastan con el fuerte crecimiento de la economía, que se sitúa en el entorno del 4%.

En el mes de julio, el consumo de productos petrolíferos asciende a 6,51 millones de toneladas, creciendo el consumo de todos ellos excepto las gasolinas, los fuelóleos y los otros productos. De nuevo en el mes de julio los crecimientos en el consumo de los querosenos vuelven a la senda de los importantes aumentos de todo el año, con un 10,3%.

	Mes		Acumulado anual		Últimos doce meses		
	kt	Tv (%) (*)	kt	Tv (%) (*)	kt	Tv (%) (*)	Estructura (%)
Gases licuados del petróleo (G.L.P.'s)	117	7,1	1.276	-3,7	2.027	-7,1	2,7
Gasolinas	617	-2,4	3.891	-3,6	6.797	-3,7	9,1
Querosenos	581	10,3	3.199	5,3	5.572	5,7	7,5
Gasóleos	3.099	7,6	21.498	4,6	36.208	4,0	48,7
Fuelóleos	1.006	-6,5	6.741	-5,0	11.962	-3,3	16,1
Otros productos (**)	1.089	-0,5	6.846	-0,9	11.842	-0,6	15,9
<b>Total (***)</b>	<b>6.509</b>	<b>3,0</b>	<b>43.451</b>	<b>1,2</b>	<b>74.408</b>	<b>1,1</b>	<b>100,0</b>

(\*) Tasas de variación con respecto al mismo período del año anterior.

(\*\*) Incluye bases y aceites lubricantes, productos asfálticos, coque y otros.

(\*\*\*) Para obtener el consumo total nacional deben sumarse las mermas y autoconsumos que figuran en el balance de producción y consumo (Pág. 20)

Tabla 2.1

## Evolución del consumo de productos petrolíferos

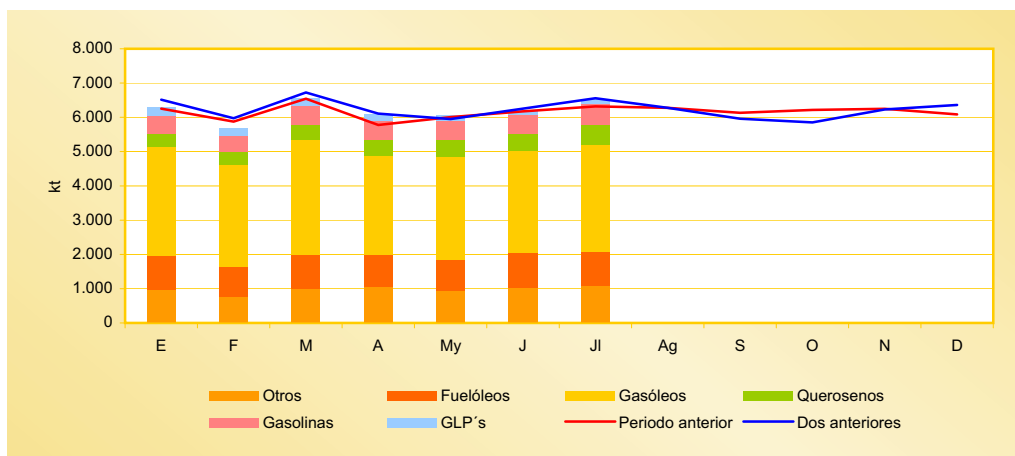


Gráfico 2.1

## Distribución del consumo de productos petrolíferos

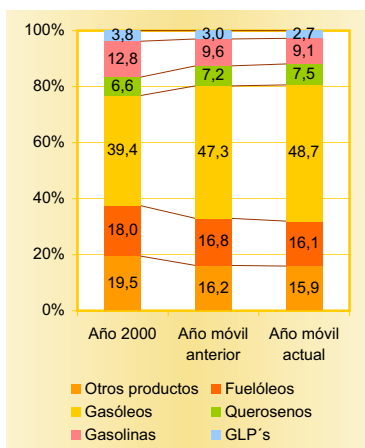


Gráfico 2.2

## Indicadores de consumo de productos petrolíferos

	Mes	Acumulado anual	Periodo último dato
Transporte urbano total (*)	2,36	2,41	Julio 07
Transporte interurbano total (*)	2,66	2,64	Julio 07
Transporte por carretera (*)	3,94	3,44	Julio 07
Transporte ferrocarril (*)	-1,11	0,33	Julio 07
Transporte aéreo (interior) (*)	14,25	9,56	Julio 07
Marítimo (cabotaje) (*)	17,84	13,90	Julio 07

(\*) Tasa de variación (%)  
Fuentes: Ministerio de Fomento, INE.

Tabla 2.2

Se aprecia la importancia cada vez mayor de los destilados medios en la estructura del consumo. Los GLP's y las gasolinás llegan tan sólo al 11,9% del total, mientras que en el año 2000 representaban el 16,6% del consumo.

Los indicadores del transporte en España reflejan un mes más la apreciable actividad del sector, si bien, algo menos acentuada que en meses anteriores en el transporte urbano, pero con mayores tasas de crecimiento en el mes de julio para el transporte interurbano, manteniéndose especialmente acusadas en el transporte aéreo interior -el 9,6% interanual- y en el transporte marítimo de cabotaje.

## Gases licuados del petróleo

### Consumo de gases licuados del petróleo

	Mes		Acumulado anual		Últimos doce meses		
	kt	Tv (%) (*)	kt	Tv (%) (*)	kt	Tv (%) (*)	Estructura (%)
Envasado	77	4,6	754	-5,1	1.252	-8,3	61,8
Granel	37	12,1	492	-1,6	734	-5,1	36,2
Automoción (envasado y granel)	1	7,3	7	-6,4	13	-8,8	0,6
Otros	1	33,4	23	-1,0	28	-5,9	1,4
<b>Total</b>	<b>117</b>	<b>7,1</b>	<b>1.276</b>	<b>-3,7</b>	<b>2.027</b>	<b>-7,1</b>	<b>100,0</b>

Tabla 2.3

(\*) Tasas de variación con respecto al mismo periodo del año anterior.

El total del consumo de GLP's se ha incrementado un 7,1% con respecto al mismo mes del año anterior, consecuencia del incremento que experimentan los suministros a granel -el 12,1%- y al apreciable repunte de los gases envasados. En el acumulado del año se produce un descenso del 3,7% y en los doce últimos meses se ha producido una disminución del 7,1%. La estructura del consumo de GLP's en el año móvil, está constituida por un 61,8% de gases envasados, un 36,2% de granel y un 2,0% entre GLP's de automoción y otros.

### Evolución del consumo y tipos de suministro

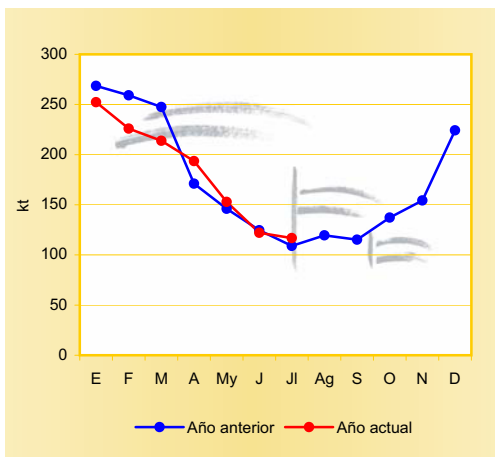


Gráfico 2.3

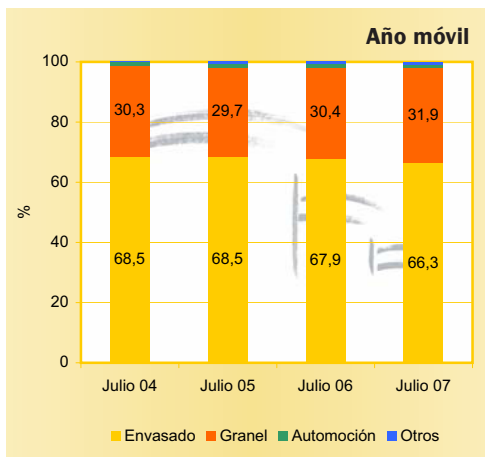


Gráfico 2.4

## Gasolinas

### Consumo de gasolinas

El consumo de gasolinas desciende un 2,4% con respecto a julio del 2006. Se mantiene, por tanto, el proceso continuado de caídas del consumo de gasolinas como consecuencia de la dieselización del parque móvil.

En el acumulado del año, el consumo se sitúa en 3,89 millones de toneladas, un 3,6% menos que en el mismo período del año anterior, siendo más acusado el descenso en las gasolinas eurogrado que en las de 98 I.O.

En la estructura del consumo de gasolinas en los doce últimos meses, la gasolina eurogrado representa el 87,2% del total, mientras que la de 98 I.O. representa el 12,6%.

	Mes		Acumulado anual		Últimos doce meses		
	kt	Tv (%) (*)	kt	Tv (%) (*)	kt	Tv (%) (*)	Estructura (%)
95 I.O.	537	-2,8	3.393	-3,6	5.928	-2,6	87,2
98 I.O.	79	1,5	493	-1,7	857	-1,5	12,6
97 I.O.	-	-	-	-	3	-97,2	0,0
<b>Subtotal gasolinas auto</b>	<b>616</b>	<b>-2,4</b>	<b>3.886</b>	<b>-3,6</b>	<b>6.788</b>	<b>-3,7</b>	<b>99,9</b>
Otras gasolinas	1	9,5	5	-1,1	9	2,7	0,1
<b>Total</b>	<b>617</b>	<b>-2,4</b>	<b>3.891</b>	<b>-3,6</b>	<b>6.797</b>	<b>-3,7</b>	<b>100,0</b>

(\*) Tasas de variación con respecto al mismo período del año anterior

Tabla 2.4

### Evolución del consumo de gasolinas auto

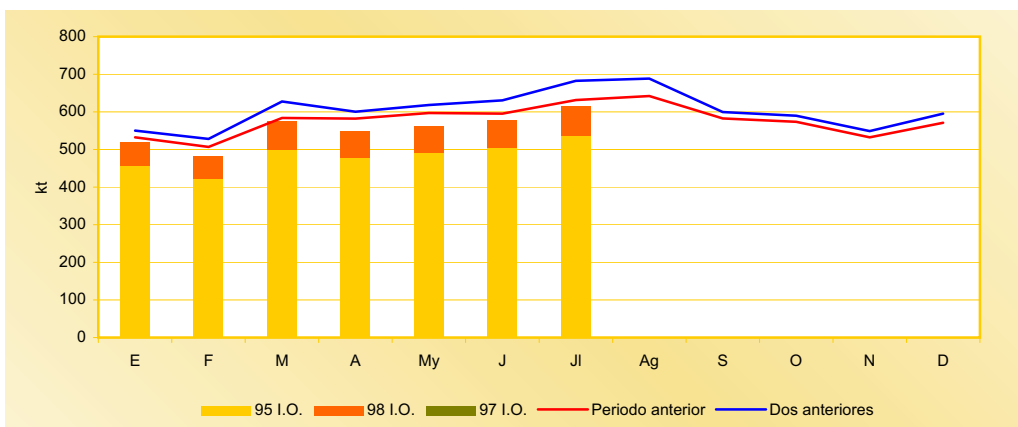


Gráfico 2.5

### Distribución del consumo de gasolinas auto

En este gráfico se aprecia cómo se incrementa de forma continuada y sostenida la importancia de la gasolina eurogrado y la de 98 I.O., siendo ya prácticamente una realidad la desaparición de la gasolina de 97 I.O. En la estructura del consumo de las gasolinas, se aprecia que entre julio de 2005 y julio de 2007 el peso de la gasolina de 95 I.O. crece más de ocho puntos.

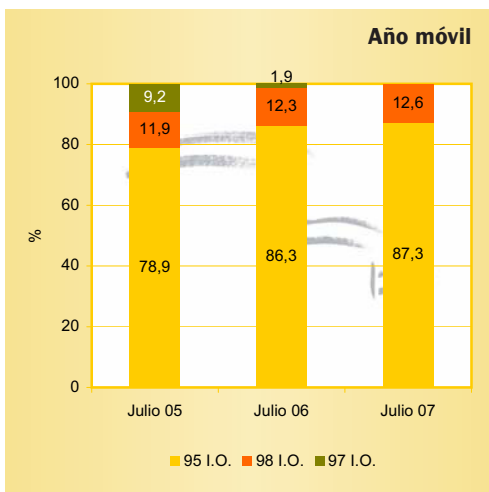


Gráfico 2.6

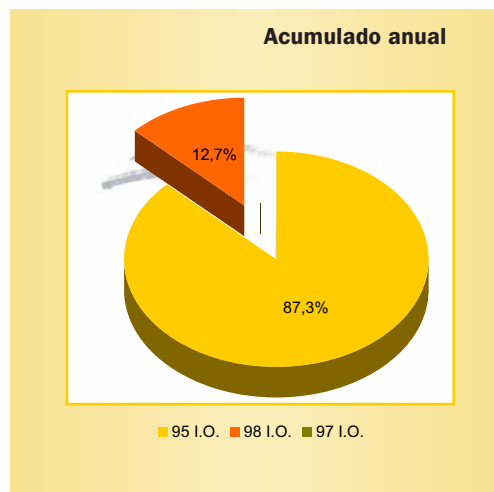


Gráfico 2.7

## Gasóleos

### Consumo de gasóleos

	Mes		Acumulado anual		Últimos doce meses		
	kt	Tv (%) (*)	kt	Tv (%) (*)	kt	Tv (%) (*)	Estructura (%)
Automoción (A)	2.307	7,1	15.052	5,1	25.319	5,0	<b>69,9</b>
Agrícola y pesca (B)	472	10,9	3.525	4,0	5.920	1,1	<b>16,3</b>
Calefacción (C)	118	8,1	1.592	0,3	2.661	-1,6	<b>7,3</b>
Otros gasóleos (**)	201	4,9	1.328	5,9	2.308	6,5	<b>6,4</b>
<b>Total</b>	<b>3.099</b>	<b>7,6</b>	<b>21.498</b>	<b>4,6</b>	<b>36.208</b>	<b>4,0</b>	<b>100,0</b>

Tabla 2.5 (\*) Tasas de variación con respecto al mismo período del año anterior  
(\*\*) Incluye bunkers para la navegación marítima internacional

El consumo de gasóleos en el mes de julio experimentó un crecimiento del 7,6% con respecto al mismo mes del año anterior, estando por encima de las tasas de crecimiento del acumulado anual y de los últimos doce meses.

En los primeros siete meses del año el gasóleo para calefacción crece tan sólo un 0,3%, como consecuencia del invierno y comienzo de la primavera tan suaves climatológicamente. En el período enero-julio del presente año, el consumo de gasóleos representa el 49,5% del total del consumo de productos petrolíferos.

En la estructura del consumo del año móvil, el gasóleo de automoción representa casi el 70% del total, el de usos agrícolas y pesqueros, el 16,3% y el gasóleo de calefacción, el 7,3%.

### Evolución del consumo de gasóleos

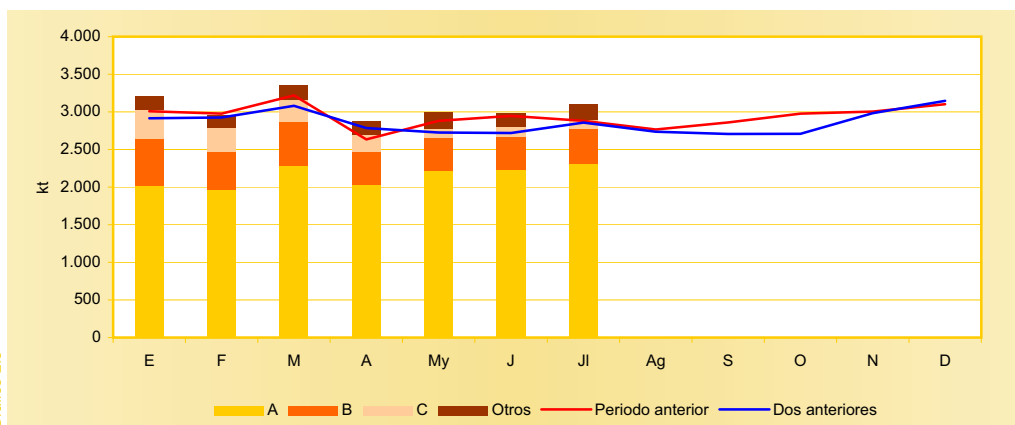


Gráfico 2.8

### Distribución del consumo de gasóleos

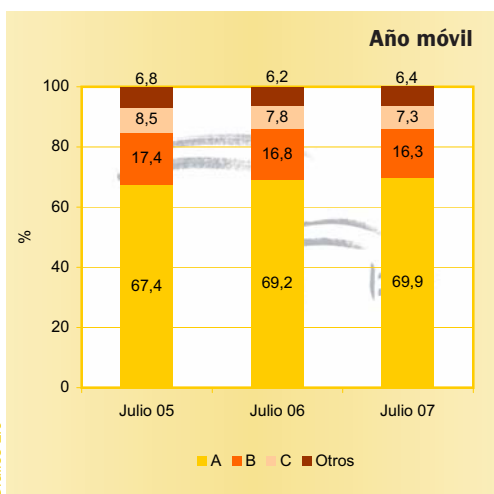


Gráfico 2.9

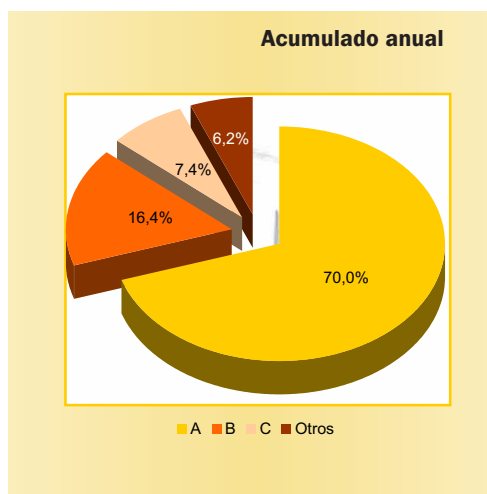


Gráfico 2.10



## Consumo de combustibles de automoción

### Consumo de combustibles de automoción (gasolinas+gasóleo auto)

Se puede apreciar que en los últimos doce meses el consumo asciende a 32,11 millones de toneladas; del total del consumo en el año móvil, el gasóleo de automoción representa el 78,9% y la gasolina el 21,1%. Como consecuencia del fenómeno de dieselización, se puede indicar que, de media, cada mes una décima de punto de las gasolinas es sustituida por gasóleo de automoción.

En el gráfico de los datos acumulados de consumo del año móvil, se aprecia que, salvo el descenso que se produjo en el año móvil que terminaba en abril de 2006, el resto de los datos han sido positivos mes a mes, creciendo el peso relativo de los combustibles de automoción en la estructura del consumo de productos petrolíferos en España hasta representar, en la actualidad, el 43,1% del total del consumo.

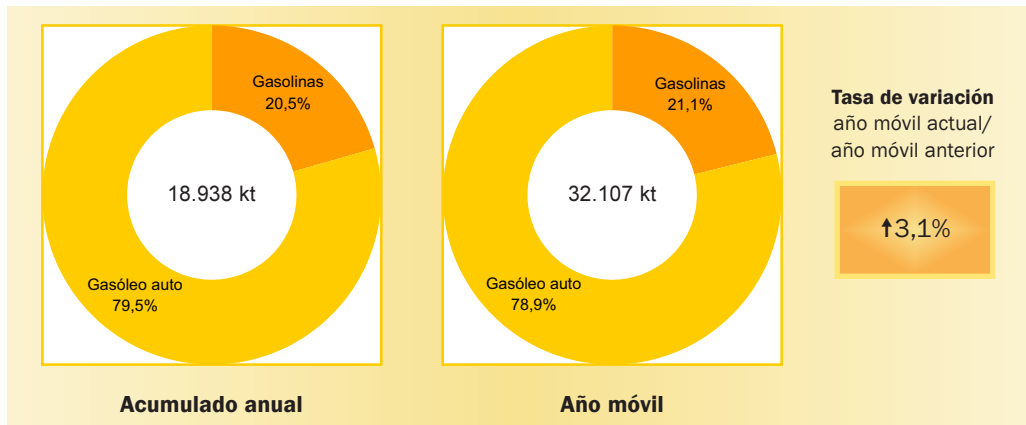


Gráfico 2.11

### Evolución del consumo de combustibles de automoción (gasolinas+gasóleo auto)

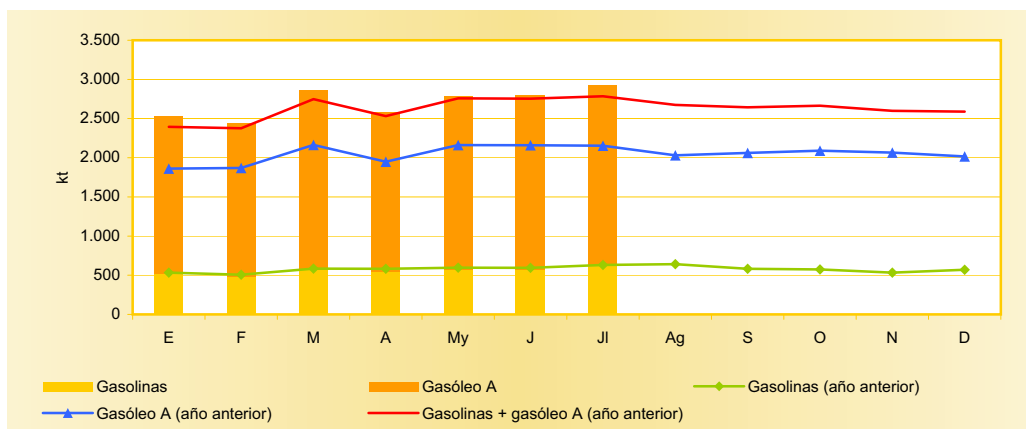


Gráfico 2.12

### Evolución del consumo de combustibles de automoción (gasolinas+gasóleo auto)

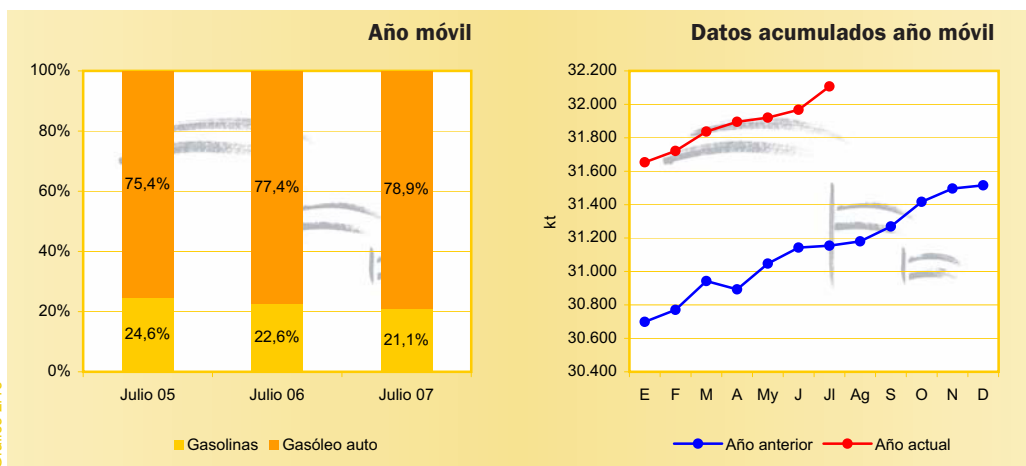


Gráfico 2.13

Gráfico 2.14



## Querosenos

### Consumo de querosenos

	Mes		Acumulado anual		Últimos doce meses		
	kt	Tv (%) (*)	kt	Tv (%) (*)	kt	Tv (%) (*)	Estructura (%)
Aviación	581	10,3	3.198	5,3	5.571	5,7	<b>99,98</b>
Otros	-	-	1	-17,7	1	-20,7	<b>0,02</b>
<b>Total</b>	<b>581</b>	<b>10,3</b>	<b>3.199</b>	<b>5,3</b>	<b>5.572</b>	<b>5,7</b>	<b>100,00</b>

Tabla 2.6

(\*) Tasas de variación con respecto al mismo período del año anterior

El consumo de querosenos de aviación crece en el mes de julio el 10,3% alcanzando 581 kt, continuando la recuperación que se inició en el pasado mes de marzo. En el acumulado del año móvil, el consumo de querosenos se eleva a 5,57 millones de toneladas, un 5,7% más que en el año móvil anterior, en línea con la fuerte actividad que se está experimentando en el transporte aéreo interior.

### Evolución del consumo de querosenos

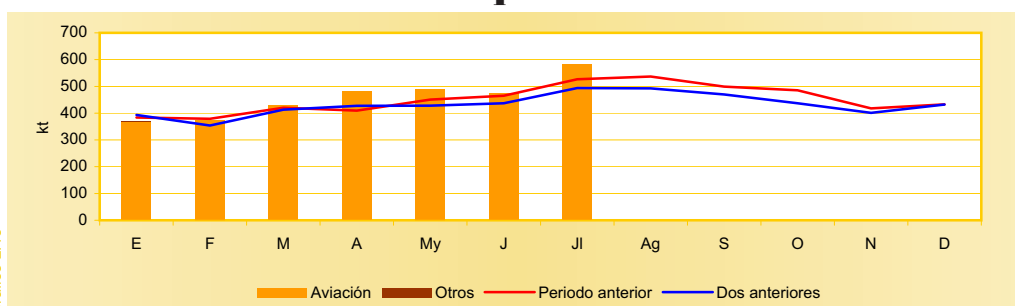


Gráfico 2.15

## Fuelóleos y otros productos

### Consumo de fuelóleos y otros productos

	Mes		Acumulado anual		Últimos doce meses		
	kt	Tv (%) (*)	kt	Tv (%) (*)	kt	Tv (%) (*)	Estructura (%)
Fuelóleo BIA	213	-23,8	1.510	-14,7	2.918	-5,9	<b>12,3</b>
Otros fuelóleos	793	-0,3	5.231	-1,8	9.044	-2,4	<b>38,0</b>
<b>Total fuelóleos(**)</b>	<b>1.006</b>	<b>-6,5</b>	<b>6.741</b>	<b>-5,0</b>	<b>11.962</b>	<b>-3,3</b>	<b>50,3</b>
<b>Otros productos</b>							
Bases y aceites lub.	47	6,9	298	-2,1	499	-3,6	<b>2,1</b>
Asfaltos	243	5,1	1.358	7,3	2.375	8,1	<b>10,0</b>
Coque	460	2,2	2.632	0,7	4.490	2,0	<b>18,9</b>
Otros(***)	340	-8,3	2.558	-6,2	4.479	-6,8	<b>18,8</b>
<b>Total otros productos</b>	<b>1.089</b>	<b>-0,5</b>	<b>6.846</b>	<b>-0,9</b>	<b>11.842</b>	<b>-0,6</b>	<b>49,7</b>
<b>Total fuelóleos y otros</b>	<b>2.095</b>	<b>-3,5</b>	<b>13.588</b>	<b>-3,0</b>	<b>23.804</b>	<b>-2,0</b>	<b>100,0</b>

Tabla 2.7

(\*) Tasas de variación con respecto al mismo período del año anterior.

(\*\*) Incluye bunkers para la navegación marítima internacional.

(\*\*\*) Incluye naftas, condensados, parafinas, disolventes y otros.

En el mes de julio, el consumo de fuelóleos y otros productos experimenta una caída en la demanda del 3,5%. Durante el período enero-julio del presente año, se ha producido una caída del consumo de estos productos del 3,0% y en el año móvil, del 2,0%. Desde el punto de vista climatológico se producen dos hechos en los últimos meses que afectan de forma importante al consumo: por un lado la mejora de la situación hidráulica de nuestras cuencas, que permite la generación de electricidad de origen hidráulico, y por otro unas temperaturas medias benignas a lo largo de todo el invierno y la primavera.

### Evolución del consumo de fuelóleos y otros productos

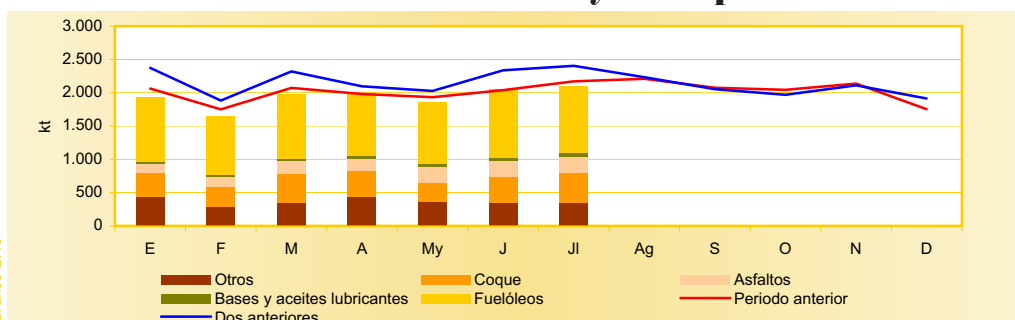


Gráfico 2.16

## Consumo de gasolinas y gasóleos por Comunidades Autónomas (kt)

	Mes actual						Últimos doce meses						
	Gasolinas			Gasóleos			Gasolinas				Gasóleos		
	95 I.O.	98 I.O.	Total	A+B	C	Total A+B+C	97 I.O.	95 I.O.	98 I.O.	Total	A+B	C	Total A+B+C
Andalucía	89	8	97	441	6	447	-	996	88	1.084	4.901	160	5.060
Aragón	16	2	18	119	3	122	-	180	19	199	1.370	142	1.512
Asturias	10	1	12	59	3	62	-	112	15	127	650	63	713
Baleares	24	3	26	54	56	109	-	229	29	258	504	506	1.010
Canarias	29	21	50	66	4	70	3	343	243	588	780	104	884
Cantabria	7	1	8	39	0	40	-	77	9	86	451	10	461
Castilla y León	36	4	40	288	6	294	-	386	42	428	3.082	259	3.340
Castilla la Mancha	25	3	27	205	3	208	-	273	28	301	2.375	167	2.542
Cataluña	90	13	103	410	8	418	-	973	142	1.115	4.631	233	4.863
Ceuta	1	-	1	2	-	2	-	11	1	12	23	-	23
C. Valenciana	64	6	70	284	5	289	-	673	66	739	3.123	109	3.232
Extremadura	13	1	14	74	1	75	-	146	10	156	823	33	856
Galicia	29	4	33	169	9	177	-	320	37	357	1.952	267	2.219
La Rioja	3	-	4	23	1	24	-	38	4	42	255	38	294
Madrid	56	6	62	224	9	233	-	668	70	739	2.646	402	3.047
Melilla	1	-	1	2	-	2	-	8	-	8	18	-	18
Murcia	15	2	17	110	1	111	-	166	19	185	1.237	27	1.264
Navarra	8	1	8	65	1	66	-	89	7	96	779	47	827
País Vasco	22	3	24	146	3	149	-	240	28	268	1.640	94	1.734
<b>Totales</b>	<b>537</b>	<b>79</b>	<b>616</b>	<b>2.779</b>	<b>118</b>	<b>2.897</b>	<b>3</b>	<b>5.928</b>	<b>857</b>	<b>6.788</b>	<b>31.239</b>	<b>2.661</b>	<b>33.900</b>

Tabla 2.8

**Combustibles automoción (%)**  
(Gasolinas + gasóleo auto)

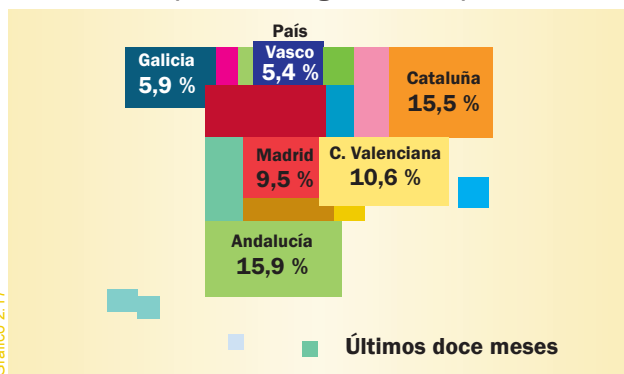


Gráfico 2.17

**Gasolinas + gasóleos (%)**  
(Gasolinas + gasóleos A+B+C)

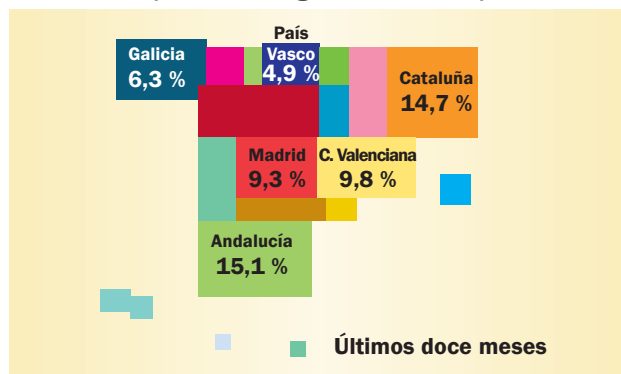
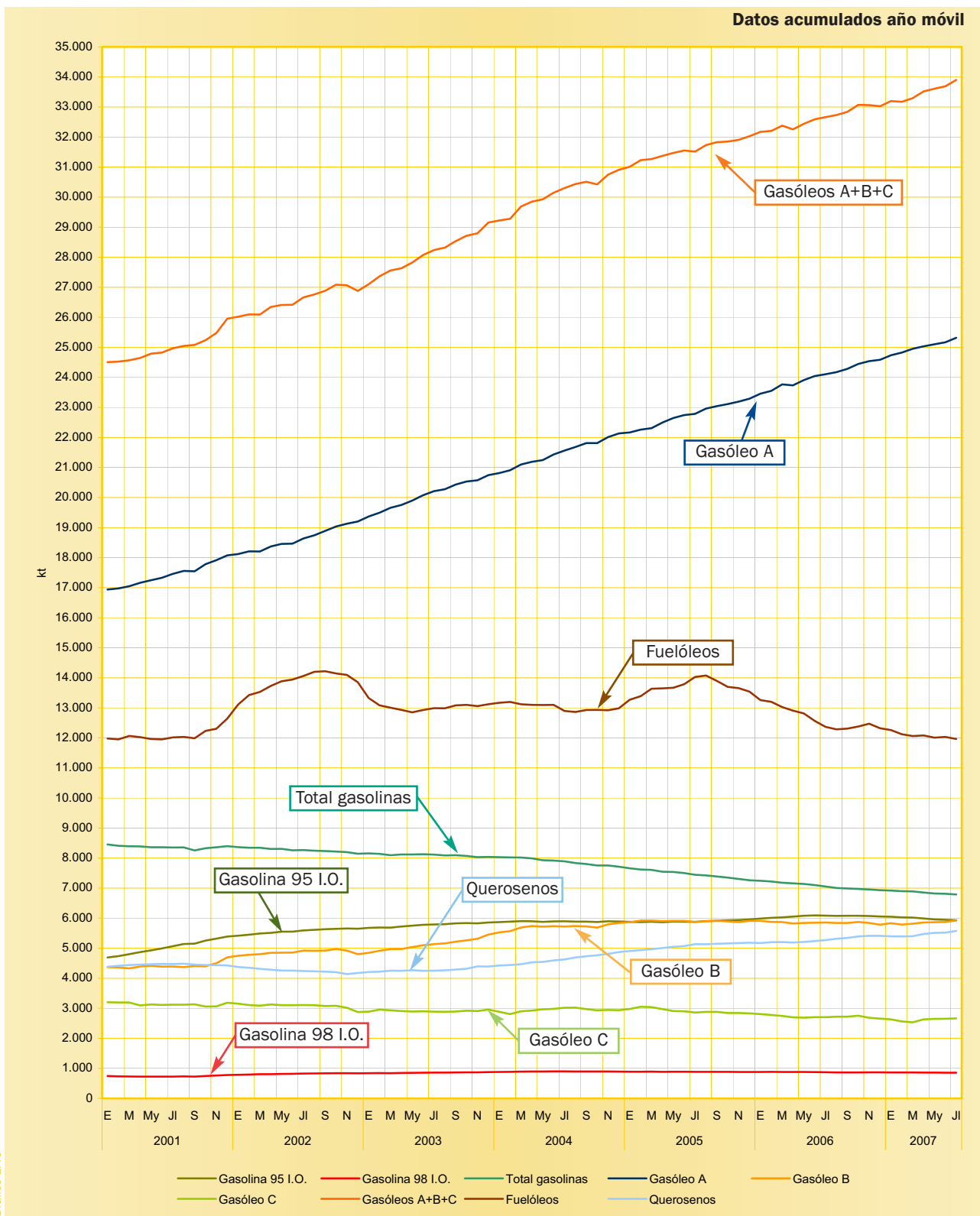


Gráfico 2.18

## Evolución de las ventas de productos petrolíferos



El consumo de gas natural en el mes de julio es de 32.939 GWh, con un ligero descenso del 0,6% con respecto a julio de 2006 y continuando la tendencia decreciente de los meses precedentes.

En el período enero-julio del presente año, el consumo de gas natural ha sido de 231.256 GWh, un 2,9% menos que en el mismo período del año anterior. La atonía del consumo de gas natural de los últimos meses, hace que el año móvil registre un crecimiento negativo del 2,2%. Se produce una apreciable disminución en el consumo de gas natural para generación eléctrica en los primeros siete meses del año, un 8,4% menos que en el mismo período de 2006. En el año móvil, el consumo de gas natural para generación eléctrica representa un 33,0% del total.

El mercado liberalizado representa en el año móvil el 86,8% del consumo, mientras que el mercado regulado alcanza el 13,2% del total.

### Consumo de gas natural por mercados

	Mes		Acumulado anual		Últimos doce meses		
	GWh	Tv (%) (*)	GWh	Tv (%) (*)	GWh	Tv (%) (*)	Estructura (%)
<b>Mercado regulado</b>							
Consumo convencional	1.555	-42,5	31.442	-5,6	50.562	-3,3	<b>13,2</b>
Generación eléctrica	-	-	-	-	-	-	-
<b>Total mercado regulado</b>	1.555	-42,5	31.442	-11,2	50.562	-13,0	<b>13,2</b>
<b>Mercado liberalizado</b>							
Consumo convencional(**)	17.378	11,6	125.877	1,4	205.798	-2,3	<b>53,8</b>
Generación eléctrica	14.006	-5,7	73.937	-5,9	126.264	3,1	<b>33,0</b>
<b>Total mercado liberalizado</b>	31.384	3,1	199.814	-1,4	332.062	-0,3	<b>86,8</b>
<b>TOTAL</b>	<b>32.939</b>	<b>-0,6</b>	<b>231.256</b>	<b>-2,9</b>	<b>382.624</b>	<b>-2,2</b>	<b>100,0</b>
GNL de consumo directo(**)	632	16,8	4.846	11,2	8.045	6,3	2,1

(\*) Tasas de variación con respecto al mismo período del año anterior.

(\*\*) GNL de consumo directo incluido en consumo convencional del mercado liberalizado.

Tabla 3.1

### Consumo de gas natural por grupos (GWh)

	Grupo 1 (*)	Grupo 2	Grupo 3	Grupo 4	GNL	Total
	(Presión >60 bares)	(Presión >4 bares ≤60 bares)	(Presión ≤4 bares)	Interrumpible	Consumo directo	General
<b>Mercado regulado</b>						
Mes	534	150	870	-	-	<b>1.555</b>
Últimos doce meses	5.743	13.569	31.250	-	-	<b>50.562</b>
<b>Mercado liberalizado</b>						
Mes	15.676	14.201	875	-	632	<b>31.384</b>
Últimos doce meses	150.694	149.407	23.916	-	8.045	<b>332.062</b>

(\*) Includido gas natural para materia prima.

Tabla 3.2

### Consumo por grupos (Últimos doce meses)

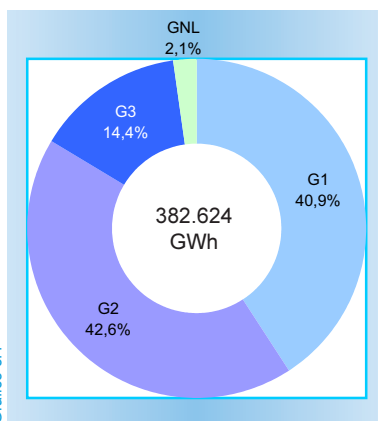


Gráfico 3.1

### Consumo por mercados (Últimos doce meses)

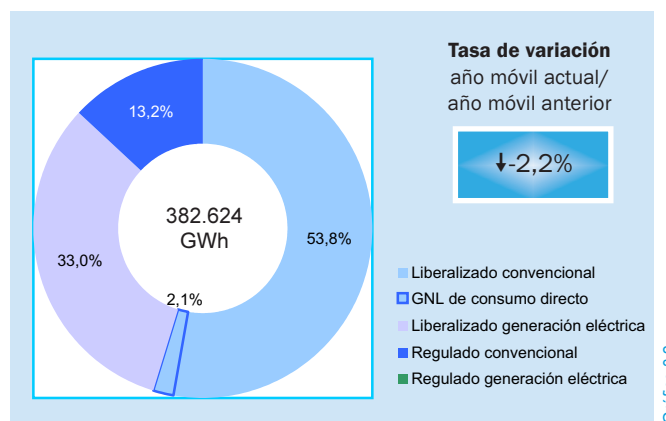


Gráfico 3.2

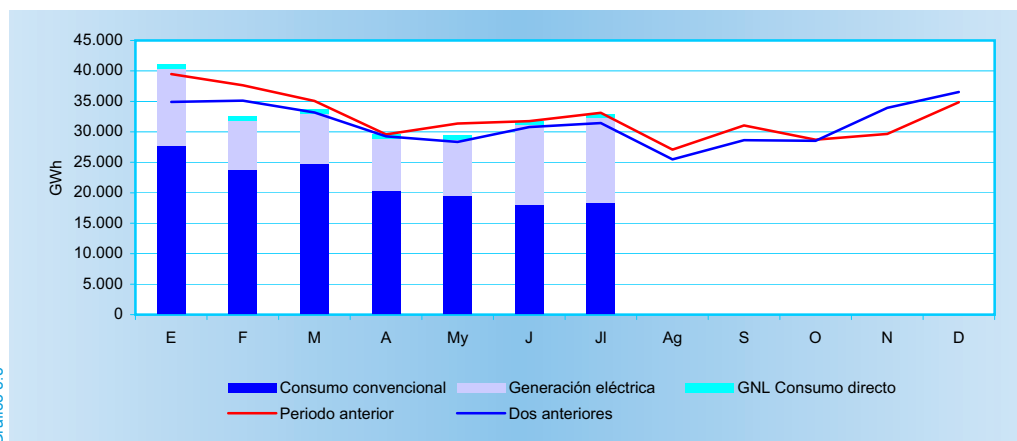
Tasa de variación año móvil actual/año móvil anterior

↓ -2,2%

- Liberalizado convencional
- GNL de consumo directo
- Liberalizado generación eléctrica
- Regulado convencional
- Regulado generación eléctrica

### Evolución del consumo de gas natural

Gráfico 3.3



### Consumos de gas natural por Comunidades Autónomas (GWh)

Comunidad	Mes					Acumulado anual					Últimos doce meses					Estructura (%)
	Grupo 1	Grupo 2	Grupo 3	Grupo 4	Total	Grupo 1	Grupo 2	Grupo 3	Grupo 4	Total	Grupo 1	Grupo 2	Grupo 3	Grupo 4	Total	
Andalucía	6.133	1.391	85	-	7.609	34.068	6.621	1.096	-	41.786	59.341	9.964	1.728	-	71.033	19,0
Aragón	635	647	46	-	1.328	4.871	4.643	1.362	-	10.877	9.629	7.362	2.124	-	19.116	5,1
Asturias	-	331	66	-	397	-	2.176	1.106	-	3.282	-	3.460	1.284	-	4.744	1,3
Cantabria	381	179	35	-	594	2.593	1.396	567	-	4.556	4.520	2.327	837	-	7.684	2,1
Castilla y León	360	839	135	-	1.334	2.359	6.598	3.307	-	12.264	4.333	11.659	4.978	-	20.971	5,6
Castilla la Mancha	864	561	41	-	1.466	5.796	4.222	1.274	-	11.291	9.067	7.078	1.909	-	18.054	4,8
Cataluña	1.695	4.209	542	-	6.446	7.230	28.944	9.994	-	46.167	10.856	48.241	15.268	-	74.365	19,9
C. Valenciana	1.155	2.274	108	-	3.537	5.536	17.244	1.680	-	24.459	8.726	28.479	2.483	-	39.687	10,6
Extremadura	6	34	15	-	55	6	229	314	-	549	6	676	417	-	1.100	0,3
Galicia	4	459	51	-	514	36	3.099	823	-	3.958	36	5.223	1.269	-	6.528	1,7
La Rioja	796	75	19	-	891	4.751	583	520	-	5.854	8.521	968	796	-	10.285	2,7
Madrid	186	515	413	-	1.115	1.424	4.005	10.704	-	16.132	2.603	6.505	16.103	-	25.211	6,7
Murcia	2.029	227	17	-	2.274	13.468	1.052	332	-	14.852	22.111	1.729	523	-	24.363	6,5
Navarra	710	357	45	-	1.112	3.118	2.783	1.166	-	7.067	5.785	4.647	1.752	-	12.185	3,3
País Vasco	1.252	2.244	141	-	3.637	5.809	14.635	2.871	-	23.314	10.886	24.631	3.724	-	39.240	10,5
<b>Total general</b>	<b>16.206</b>	<b>14.343</b>	<b>1.761</b>	<b>-</b>	<b>32.309</b>	<b>91.065</b>	<b>98.229</b>	<b>37.116</b>	<b>-</b>	<b>226.410</b>	<b>156.420</b>	<b>162.948</b>	<b>55.196</b>	<b>-</b>	<b>374.565</b>	<b>100</b>

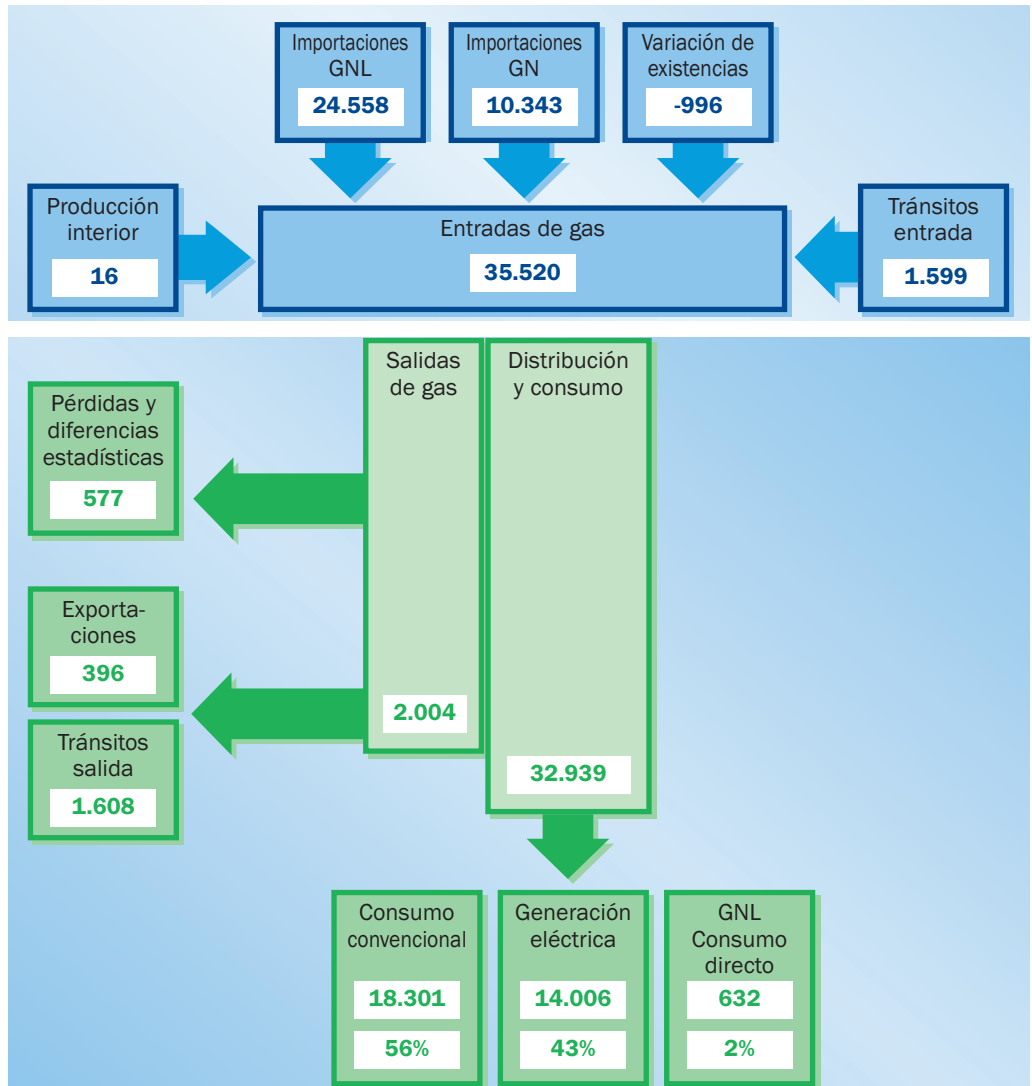
Tabla 3.3 Nota: GNL consumo directo no incluido. Debido a desajustes en la información remitida pueden encontrarse pequeñas diferencias entre los datos de consumos desglosados por escalones de presión y los desglosados por comunidades autónomas.

### Balance de producción y consumo de gas natural (GWh)

Entradas		Salidas	
<b>Entradas de gas natural</b>	<b>36.516</b>	<b>Salidas de gas natural</b>	<b>2.004</b>
Producción interior de gas	16	Exportaciones	396
Importaciones GNL	24.558	Tránsitos de salida	1.608
Importaciones GN	10.343		
Tránsitos de entrada	1.599		
		<b>Distribución y consumo</b>	<b>32.939</b>
<b>Variación de existencias</b>	<b>-996</b>	Consumo convencional	18.301
		Generación eléctrica	14.006
		GNL consumo directo	632
		<b>Pérdidas y diferencias estadísticas</b>	<b>577</b>
<b>Total</b>	<b>35.520</b>	<b>Total</b>	<b>35.520</b>

Tabla 3.4

### Balance de gas natural



Datos de los cuestionarios de gas natural (Resolución D.G. de P.E. y M. de 15 de julio de 2002)

Gráfico 3.4

## Importaciones de crudo

### Importaciones por países y áreas económicas

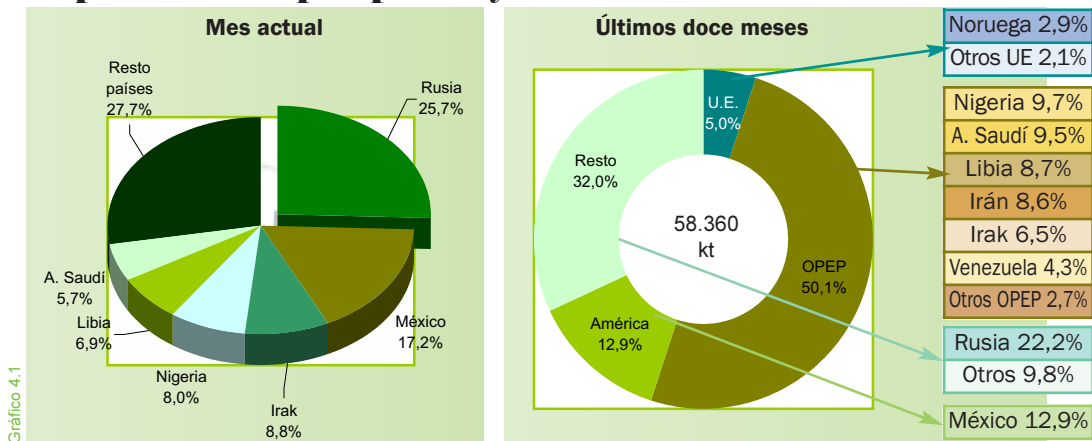


Gráfico 4.1

Gráfico 4.2

Durante el mes de julio, las refineras españolas importaron un total de 4.822 kt de crudos de petróleo, un 13,6% menos que en el mes de julio de 2006. Destaca el descenso de las importaciones procedentes de los países de la OPEP, que caen un 28,7% en el mes y un 11,5% en los primeros siete meses del año. Las importaciones procedentes de México, se incrementan en el mes de julio un 32,4% y las procedentes de Rusia descienden el 10,8% en el mes y se incrementan un 18,4% en el acumulado anual. En el período enero-julio de 2007, las importaciones procedentes de los países de la OPEP suponen el 47,3% del total y las procedentes de Rusia casi el 26%.

### Evolución de las importaciones por áreas geográficas

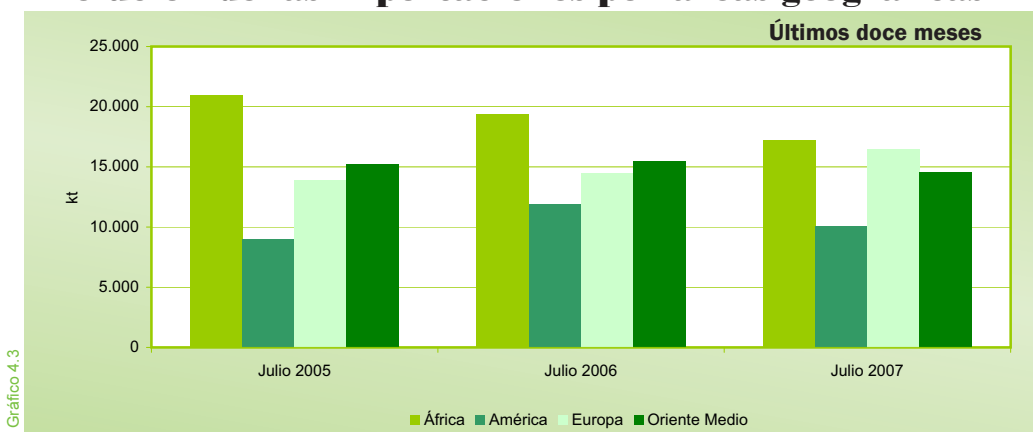


Gráfico 4.3

En los últimos doce meses, las importaciones de crudo ascienden a 58,36 millones de toneladas, un 4,9% menos que en el año móvil anterior. En la estructura de las importaciones la OPEP es el principal suministrador, pero con una fuerte diversificación dentro de los países miembros. Rusia suministra el 22,2% y México el 12,9% del total lo que implica una destacable diversificación.

### Importaciones por países y zonas económicas

Crudo	Mes		Acumulado anual		Últimos doce meses		
	kt	Tv (%) (*)	kt	Tv (%) (*)	kt	Tv (%) (*)	Estructura (%)
OPEP (**)	2.060	-28,7	16.002	-11,5	29.214	-6,9	50,1
Nigeria	386	0,3	2.702	-11,2	5.674	-2,2	9,7
A. Saudí	275	-44,9	3.078	-23,7	5.535	-15,7	9,5
Libia	333	0,9	2.709	-13,8	5.102	-11,5	8,7
Irán	137	-80,6	2.621	-6,6	5.004	2,3	8,6
Irak	423	16,2	2.320	27,0	3.785	7,5	6,5
Otros	506	-16,4	2.572	-20,5	4.114	-15,2	7,0
Rusia	1.238	-10,8	8.743	18,4	12.934	19,0	22,2
México	830	32,4	4.399	-0,3	7.549	-9,8	12,9
U. Europea	115	82,5	1.579	-22,3	2.916	-7,3	5,0
Otros países	579	-5,5	3.077	-23,1	5.747	-24,0	9,8
<b>Total</b>	<b>4.822</b>	<b>-13,6</b>	<b>33.800</b>	<b>-5,9</b>	<b>58.360</b>	<b>-4,9</b>	<b>100,0</b>

Tabla 4.1

(\*) Tasas de variación con respecto al mismo periodo del año anterior  
 (\*\*\*) A partir del 1 de enero de 2007 entra Angola a formar parte de la OPEP



## Crudos y productos petrolíferos

Durante el mes de julio el coste medio CIF del crudo importado, que incluye el coste del crudo, más los fletes y el seguro de transporte, se ha situado en 52,78 €/Bbl, un 1,3% menos que en julio de 2006, pero algo más de 2 €/Bbl que en el mes de junio. En los primeros siete meses del año, la media del coste CIF del crudo importado se ha situado en 46,02 €/Bbl, un 8,8% menos que en el mismo período del año anterior.

En el año móvil, la media del coste CIF del crudo importado se ha situado en 46,23 €/Bbl, un 5,7% menos que en año móvil anterior.

La tasa media de cambio del euro con respecto al dólar supone un 8,1% más que en julio de 2006; en el acumulado del año el incremento es igualmente del 8,1%. Este hecho produce un efecto de abaratamiento en las compras en el exterior que se efectúan en dólares y compensa, en parte, el encarecimiento de los crudos.

### Coste CIF del crudo importado en España

	Mes		Media acumulado anual		Media últimos doce meses	
	€/Bbl	Tv (%) (*)	€/Bbl	Tv (%) (*)	€/Bbl	Tv (%) (*)
Coste CIF	52,78	-1,3	46,02	-8,8	46,23	-5,7

(\*) Tasas de variación con respecto al mismo periodo del año anterior

Tabla 4.2

### Cotización \$/€

	Mes		Acumulado anual		Últimos doce meses	
	\$/€	Tv (%) (*)	\$/€	Tv (%) (*)	\$/€	Tv (%) (*)
Media	1,3716	8,14	1,3354	8,12	1,3138	7,50

(\*) Tasas de variación con respecto al mismo periodo del año anterior

Tabla 4.3

### Evolución del coste CIF del crudo importado en España

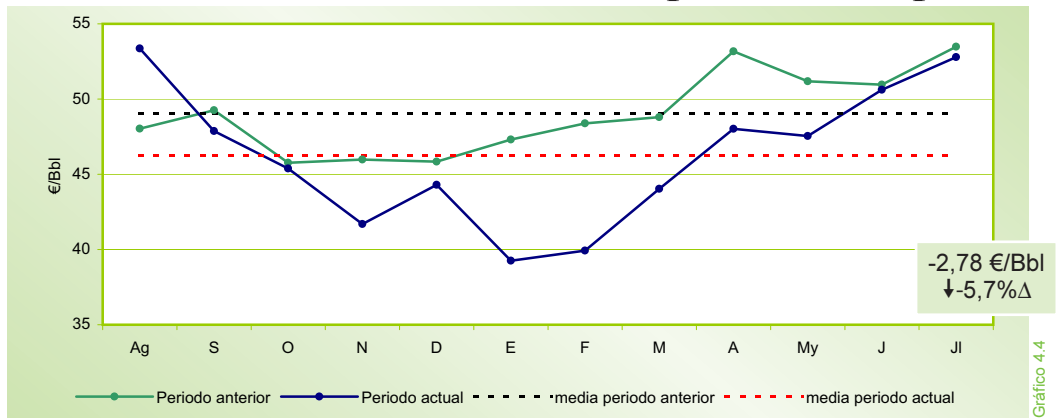


Gráfico 4.4

### Factura petrolera (M€)

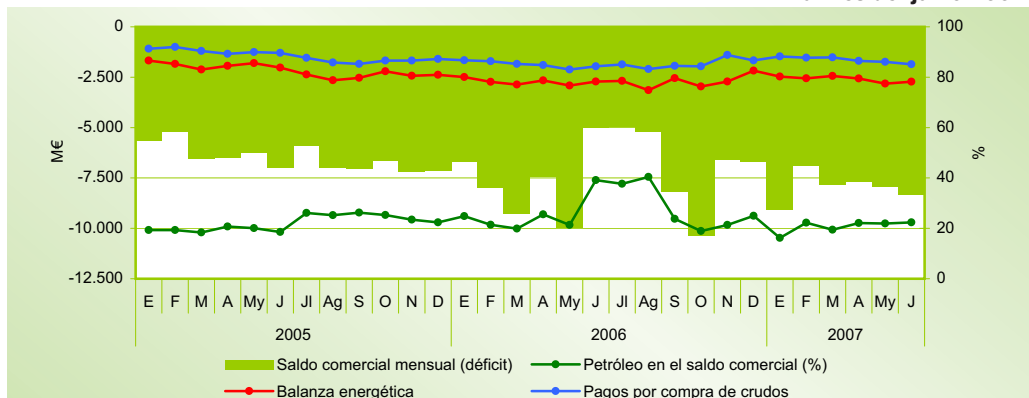
a mes de: junio 2007

	Mes	Acumulado anual	Últimos doce meses
Pagos compra de crudo	1.861	9.810	20.745
a la OPEP(%)	60,2	49,5	54,2
resto países(%)	39,8	50,5	45,8

Tabla 4.4

### Saldo de la balanza comercial y energética (M€)

a mes de: junio 2007



Nota: Arancel de Aduanas. Capítulo 27 (Combustibles minerales, aceites minerales y productos de su destilación; materias bituminosas; ceras minerales). Datos provisionales

Gráfico 4.5

## Importaciones de productos petrolíferos

	Mes		Acumulado anual		Últimos doce meses		
	kt	Tv (%) (*)	kt	Tv (%) (*)	kt	Tv (%) (*)	Estructura (%)
GLP's	65	282,4	517	-3,7	886	-4,0	<b>3,0</b>
Gasolinas	41	-10,9	530	70,4	805	36,0	<b>2,7</b>
Querosenos	194	-6,7	1.048	-10,7	1.900	7,8	<b>6,4</b>
Gasóleos	1.077	-8,8	8.474	11,3	14.468	15,8	<b>48,9</b>
Fuelóleos	277	-27,5	1.648	-18,1	3.195	-1,8	<b>10,8</b>
Otros productos	1.106	65,8	5.276	29,1	8.309	18,1	<b>28,1</b>
<b>Total</b>	<b>2.760</b>	<b>10,4</b>	<b>17.493</b>	<b>11,2</b>	<b>29.563</b>	<b>13,5</b>	<b>100,0</b>

(\*) Tasas de variación con respecto al mismo periodo del año anterior

En julio el saldo neto importador de la balanza comercial de productos petrolíferos ha sido 416 kt superior al del mes de junio y asciende a 1,90 millones de toneladas, equivalente al 29,1% del total del consumo de productos petrolíferos en España durante el mes. El comercio exterior de productos petrolíferos continuó con una tendencia muy dinámica, el 10,4% para las importaciones mientras que las exportaciones se incrementaron en un 11,2%.

## Exportaciones de productos petrolíferos

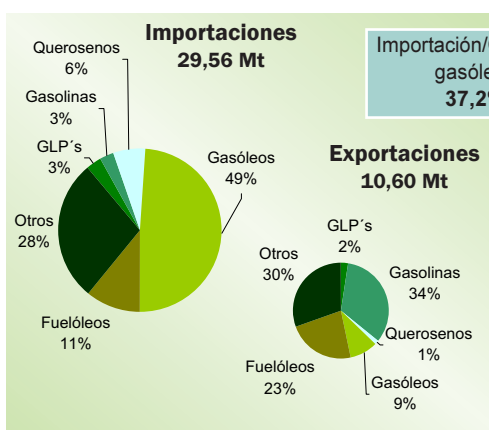
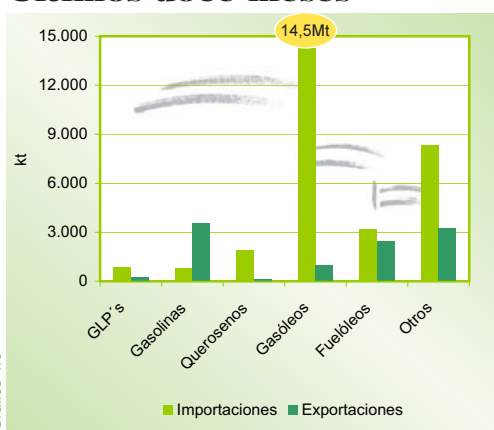
	Mes		Acumulado anual		Últimos doce meses		
	kt	Tv (%) (*)	kt	Tv (%) (*)	kt	Tv (%) (*)	Estructura (%)
GLP's	4	-84,0	147	-10,4	265	-7,7	<b>2,5</b>
Gasolinas	283	13,7	2.158	1,3	3.547	3,2	<b>33,5</b>
Querosenos	5	-78,3	93	-25,0	131	-17,6	<b>1,2</b>
Gasóleos	74	-8,6	528	11,2	1.003	6,7	<b>9,5</b>
Fuelóleos	192	65,5	1.733	29,8	2.427	20,0	<b>22,9</b>
Otros productos	305	8,2	1.945	20,5	3.228	14,1	<b>30,4</b>
<b>Total</b>	<b>863</b>	<b>11,2</b>	<b>6.604</b>	<b>13,0</b>	<b>10.601</b>	<b>9,6</b>	<b>100,0</b>

(\*) Tasas de variación con respecto al mismo periodo del año anterior

En el año móvil, el saldo neto importador de productos petrolíferos es de 18,96 millones de toneladas y en el caso de los gasóleos el saldo neto importador es de 13,47 millones de toneladas, equivalente al 37,2% del consumo total en España de este producto en el período de los últimos doce meses.

En el año móvil -agosto 2006 a julio 2007- sólo tienen saldo neto exportador las gasolinas.

## Últimos doce meses



El ratio de las importaciones netas de productos sobre el total del consumo de productos petrolíferos en España en los doce últimos meses es del 25,5%, con un crecimiento sostenido e ininterrumpido en los últimos meses.

## Saldo de la balanza energética (M€)

a mes de: junio 2007

	Mes		Acumulado anual		Últimos doce meses	
	M€	Tv (%) (*)	M€	Tv (%) (*)	M€	Tv (%) (*)
Ingresos por exportaciones	635	1,0	3.504	-13,1	7.318	-8,5
Pagos por importaciones	3.358	0,4	19.083	-6,5	39.003	0,6
Saldo	-2.724	0,2	-15.580	-4,9	-31.685	3,0
<b>Grado de cobertura (%)</b>	<b>18,9</b>	<b>-</b>	<b>18,4</b>	<b>-</b>	<b>18,8</b>	<b>-</b>

(\*) Tasas de variación con respecto al mismo periodo del año anterior.  
Nota: Arancel de Aduanas. Capítulo 27.

## Gas natural

### Importaciones por países y áreas geográficas

Las importaciones de gas natural en el mes de julio, han experimentado un descenso del 2,3%, con respecto al mismo mes del año anterior, pero se atenúa la caída del mes de junio que fue del 6,7%.

En el período enero-julio, las importaciones han alcanzado los 232.341 GWh, un 6,0% menos que en el mismo periodo del año 2006.

En el año móvil, las importaciones han sido de 392.954 GWh, un 3,4% menos que en los doce meses anteriores.

Si se observa la estructura de las importaciones, como es habitual, Argelia es el principal suministrador con un 32,9% del total, con una disminución acusada en los doce últimos meses.

Por el contrario las importaciones procedentes de Nigeria, que representan un 22,5% del total, crecieron en los doce últimos meses un 20,6% y las de Qatar disminuyeron un 4,5% representando el 14,4% del total.

En definitiva, se realiza una fuerte diversificación de los suministros tanto desde el punto de vista geográfico como de zonas económicas y de influencia, mejorando la seguridad en el abastecimiento.

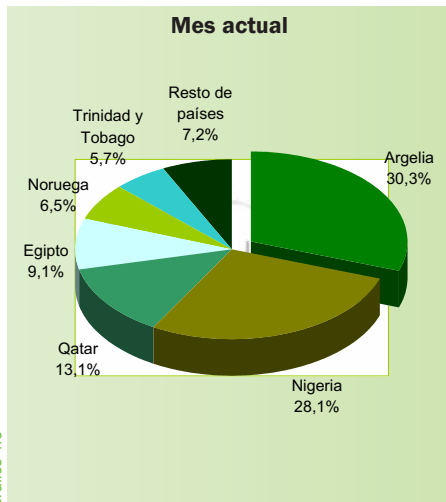


Gráfico 4.8

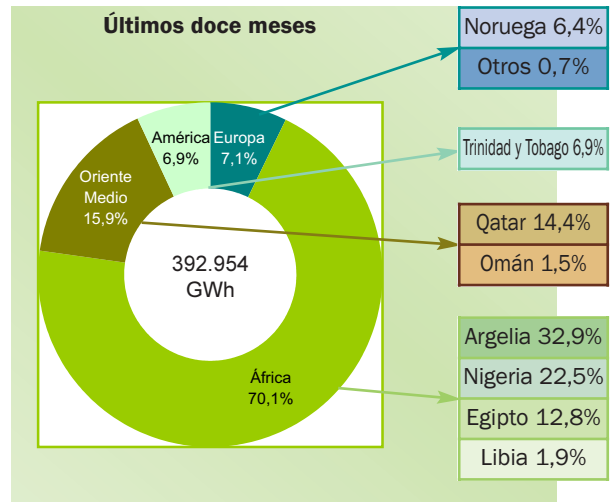


Gráfico 4.9

### Importaciones de gas natural por países

	Mes		Acumulado anual		Últimos doce meses		Estructura (%)
	GWh	Tv (%) (*)	GWh	Tv (%) (*)	GWh	Tv (%) (*)	
Argelia	10.565	0,6	76.235	-3,3	129.205	-10,4	<b>32,9</b>
GN	7.664	-17,7	54.753	-11,0	93.251	-12,8	<b>23,7</b>
GNL	2.900	144,6	21.482	24,2	35.954	-3,5	<b>9,1</b>
Nigeria	9.802	36,6	55.325	10,4	88.395	20,6	<b>22,5</b>
Qatar	4.585	-45,6	30.866	-16,5	56.496	-4,5	<b>14,4</b>
Egipto	3.177	262,2	30.510	-0,2	50.418	-3,5	<b>12,8</b>
Trinidad y Tobago	1.981	-49,0	13.486	-42,7	27.206	2,4	<b>6,9</b>
Noruega	2.265	10,9	15.291	10,9	25.266	5,8	<b>6,4</b>
Libia	733	-18,0	5.121	-9,8	7.359	-34,4	<b>1,9</b>
Omán	1.379	-27,6	2.865	-56,5	5.956	-59,6	<b>1,5</b>
Otros	414	-	2.642	163,2	2.651	105,2	<b>0,7</b>
<b>Total</b>	<b>34.901</b>	<b>-2,3</b>	<b>232.341</b>	<b>-6,0</b>	<b>392.954</b>	<b>-3,4</b>	<b>100,0</b>

(\*) Tasas de variación con respecto al mismo período del año anterior

Tabla 4.8

### Factura de gas natural (M€)

a mes de: junio 2007

	Mes	Acumulado anual	Últimos doce meses
Pagos compra de gas natural	482	3.502	7.336
Argelia (%)	35,0	37,8	39,0
Nigeria (%)	17,3	20,0	19,5
Qatar (%)	12,5	13,5	14,6
Egipto (%)	19,4	13,6	10,6
Trinidad y Tobago (%)	4,3	5,6	6,5
Noruega (%)	8,5	7,2	6,9
Otros (%)	3,0	2,3	2,9

Nota: Arancel Aduanas. Capítulo 27

Tabla 4.9

## Producción interior de crudo

	Mes		Acumulado anual		Últimos doce meses	
	kt	Tv (%) (*)	kt	Tv (%) (*)	kt	Tv (%) (*)
Ayoluengo	-	-	3	2,4	5	-0,3
Boquerón	3	4,0	19	5,3	34	8,9
Casablanca	11	31,0	43	-5,3	64	-28,2
Rodaballo	2	-49,2	12	-52,4	22	-40,3
<b>Total</b>	<b>16</b>	<b>6,6</b>	<b>77</b>	<b>-16,1</b>	<b>125</b>	<b>-23,0</b>

(\*) Tasas de variación con respecto al mismo periodo del año anterior

En el mes de julio y por primera vez desde el mes de abril, crece de forma significativa, el 6,6%, la producción interior de petróleo crudo.

En los primeros siete meses del año, el índice de producción industrial corregido de efectos de calendario crece el 3,1% con crecimientos apreciables en casi todos los sectores; por el contrario el sector de extracción de productos energéticos -donde se incluye la extracción de hidrocarburos- es el de los que más baja con una caída del 6,2% con respecto al mismo periodo del año 2006.

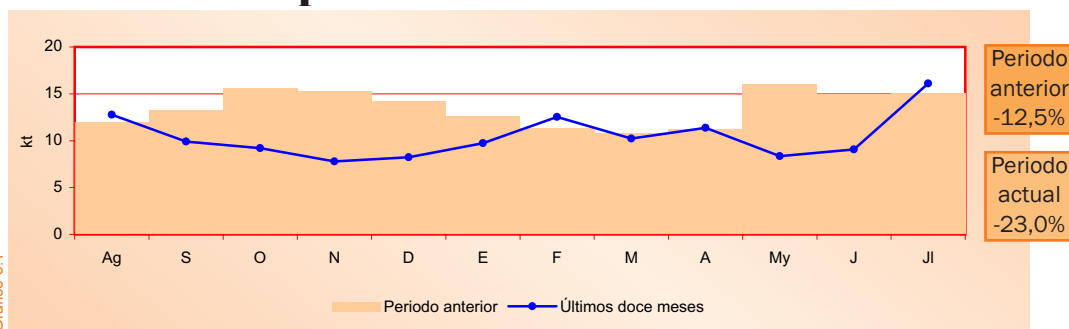
La producción de crudo en el mes de julio fue de 16 kt y en los doce últimos meses alcanzó las 125 kt, un 23,0% menos que en el año móvil anterior. Entre los yacimientos en producción, Boquerón y Casablanca experimentaron crecimientos del 4,0% y el 31,0% respectivamente.

La producción interior de crudo en los doce últimos meses, sólo cubrió el 0,17% de las necesidades.

La producción interior de gas natural en el mes de julio, fue de 16 GWh, con un descenso del 18% con respecto a julio de 2006.

La producción interior de gas natural en el actual año móvil, representa el 0,06% del total de las necesidades.

## Evolución de la producción interior de crudo



Periodo anterior  
-12,5%

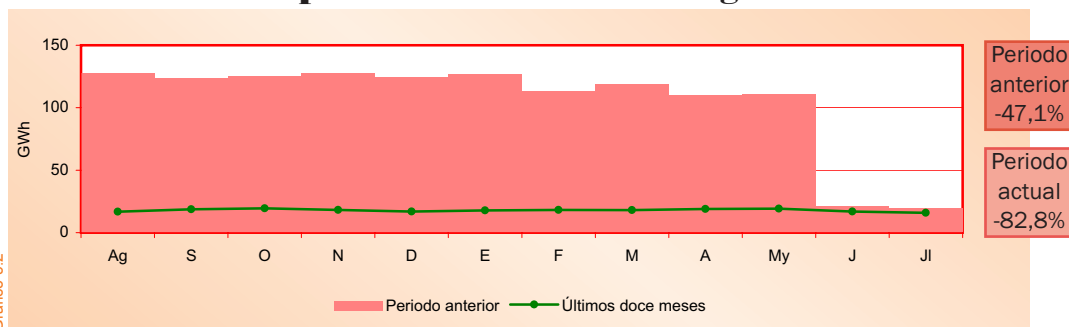
Periodo actual  
-23,0%

## Producción interior de gas natural

	Mes		Acumulado anual		Últimos doce meses	
	GWh	Tv (%) (*)	GWh	Tv (%) (*)	GWh	Tv (%) (*)
El Romeral	11	-11,8	88	-1,3	151	3,9
El Ruedo	2	-39,4	19	-14,4	34	-15,7
Las Barreras	3	-20,8	18	-6,7	31	-10,7
Poseidón	-	-	-	-	-	-
<b>Total</b>	<b>16</b>	<b>-18,0</b>	<b>125</b>	<b>-79,8</b>	<b>215</b>	<b>-82,8</b>

(\*) Tasas de variación con respecto al mismo periodo del año anterior

## Evolución de la producción interior de gas natural



Periodo anterior  
-47,1%

Periodo actual  
-82,8%

## Grado de autoabastecimiento (%)

	Mes	Acumulado anual	Últimos doce meses
Crudo	0,25%	0,18%	0,17%
Gas natural	0,05%	0,05%	0,06%

Tabla 5.3

### Crudo y materia prima procesada

La cantidad de crudo y materia prima procesada por la industria española de refino en el mes de julio es de 5,10 millones de toneladas, un 2,1% menos que en el mismo mes del año anterior.

En el año móvil, el total de crudo y materia prima procesada por la industria española asciende a 60,90 millones de toneladas, un 2,7% menos que en el año móvil anterior.

El grado de utilización de la capacidad de refino en España en el mes de julio fue del 88,6%, ligeramente superior al del mes de junio pasado. La utilización de la capacidad de refino en julio de 2006 fue algo más de dos puntos superior a la del presente año.

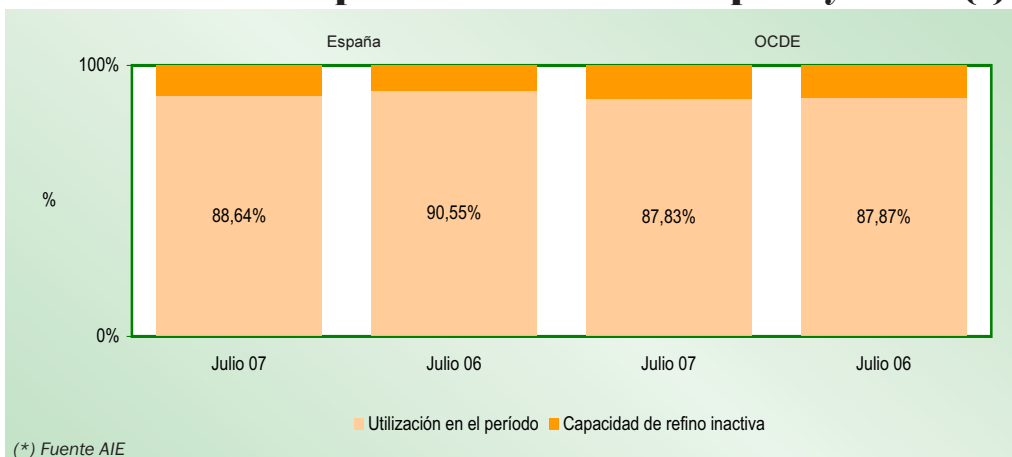
En los países de la OCDE la utilización de la capacidad de refino fue, durante el mes de julio ligeramente superior al 87,8% cifra algo inferior a la que se produjo en el mismo mes del año 2006 y ligeramente inferior al grado de utilización de la capacidad de refino en España.

	Mes		Acumulado		Últimos doce meses	
	kt	Tv (%) (*)	kt	Tv (%) (*)	kt	Tv (%) (*)
<b>Total</b>	<b>5.104</b>	<b>-2,1</b>	<b>35.377</b>	<b>-2,9</b>	<b>60.891</b>	<b>-2,7</b>

(\*) Tasas de variación con respecto al mismo periodo del año anterior

Tabla 6.1

### Utilización de la capacidad de refino en España y OCDE (\*)



(\*) Fuente AIE

Gráfico 6.1

### Crudo y materia prima procesada Grado de utilización de la capacidad de refino

En el gráfico 6.2, se aprecian la evolución de las cantidades de crudo y materia prima procesada en miles de toneladas, el grado de utilización de la capacidad de refino mensual y la media de utilización de la capacidad de refino, que se sitúa para los últimos doce meses en el 89,8%.

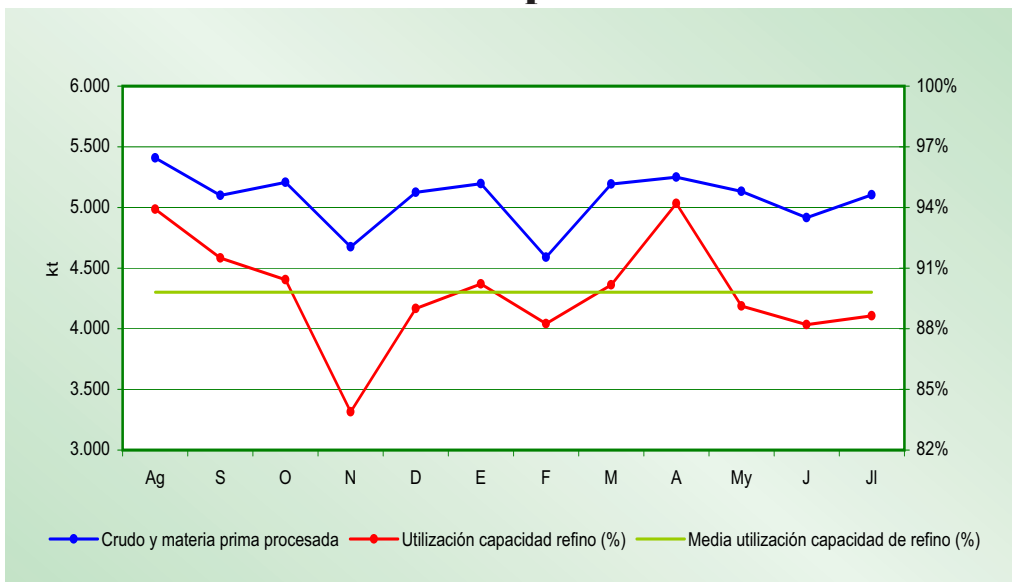


Gráfico 6.2

## Stocks de crudo, materias primas y productos petrolíferos

Tabla 6.2

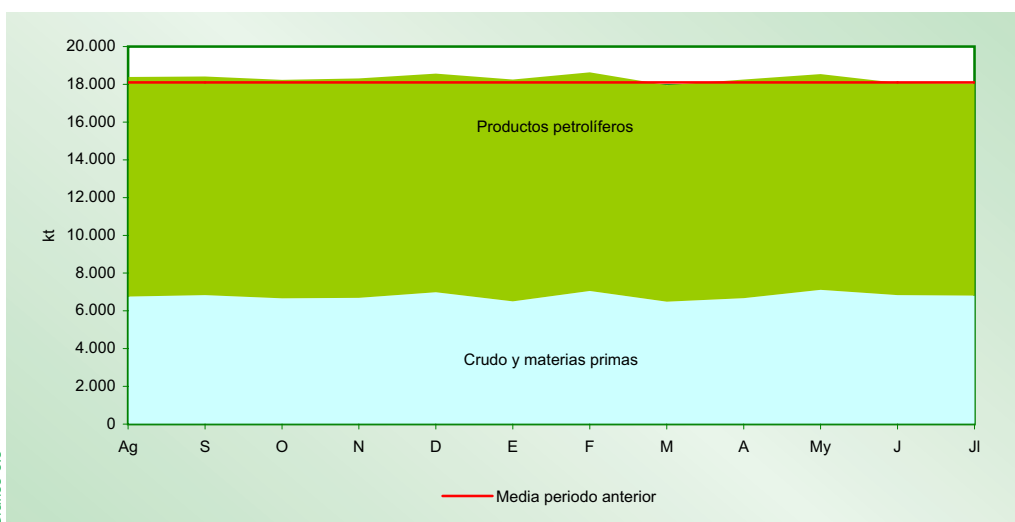
	Julio 06		Junio 07		Julio 07		Tasa de variación (%)	
	kt	(%)	kt	(%)	kt	(%)	mes anterior	mes año anterior
Crudo y mat. Primas	7.351	39,6	6.832	37,8	6.805	37,7	-0,4	-7,4
Productos petrolíferos	11.200	60,4	11.240	62,2	11.236	62,3	0,0	0,3
<b>Total</b>	<b>18.551</b>	<b>100,0</b>	<b>18.072</b>	<b>100,0</b>	<b>18.041</b>	<b>100,0</b>	<b>-0,2</b>	<b>-2,7</b>

A finales del mes de julio, el nivel de stocks de crudo de petróleo, materias primas y productos petrolíferos, se situó en 18,04 millones de toneladas, un 2,7% inferior al del mismo mes del año anterior.

La estructura de los stocks, a finales del mes de julio está formada por un 37,7% de crudos y materias primas y un 62,3% de productos petrolíferos.

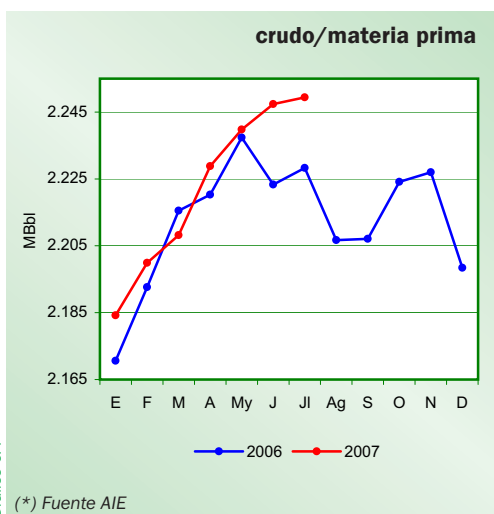
## Evolución de los stocks

Gráfico 6.3



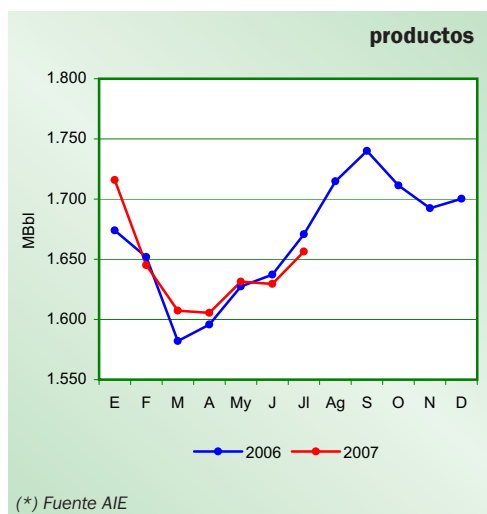
## Evolución stocks de crudo y productos petrolíferos OCDE (\*)

Gráfico 6.4



(\*) Fuente AIE

Gráfico 6.5



(\*) Fuente AIE

En los gráficos de evolución de los stocks de crudos y productos petrolíferos en la OCDE, se puede apreciar que los stocks de crudos se mantienen a finales del mes de julio apreciablemente por encima de los stocks de julio de 2006 y en los niveles más altos del año, mientras que los stocks de productos se sitúan ligeramente por debajo de los stocks existentes el año pasado.

### Balance mensual de producción y consumo de productos petrolíferos (kt)

Producción interior de crudo	16	<b>Producción de refinерías</b>	<b>5.060</b>
Importaciones de crudo	4.822	Consumos propios	-347
Productos intermedios y mat. aux.	239	Traspasos / dif. estadísticas	-105
Variación de existencias de mat. primas	27	Importaciones de productos petrolíferos	2.760
<b>Materia prima procesada</b>	<b>5.104</b>	Exportaciones de productos petrolíferos	-863
Pérdidas de refino	-44	Variación de existencias	4
<b>Producción de refinерías</b>	<b>5.060</b>	<b>Consumo interior de P. Petrolíferos</b>	<b>6.509</b>

Tabla 6.3

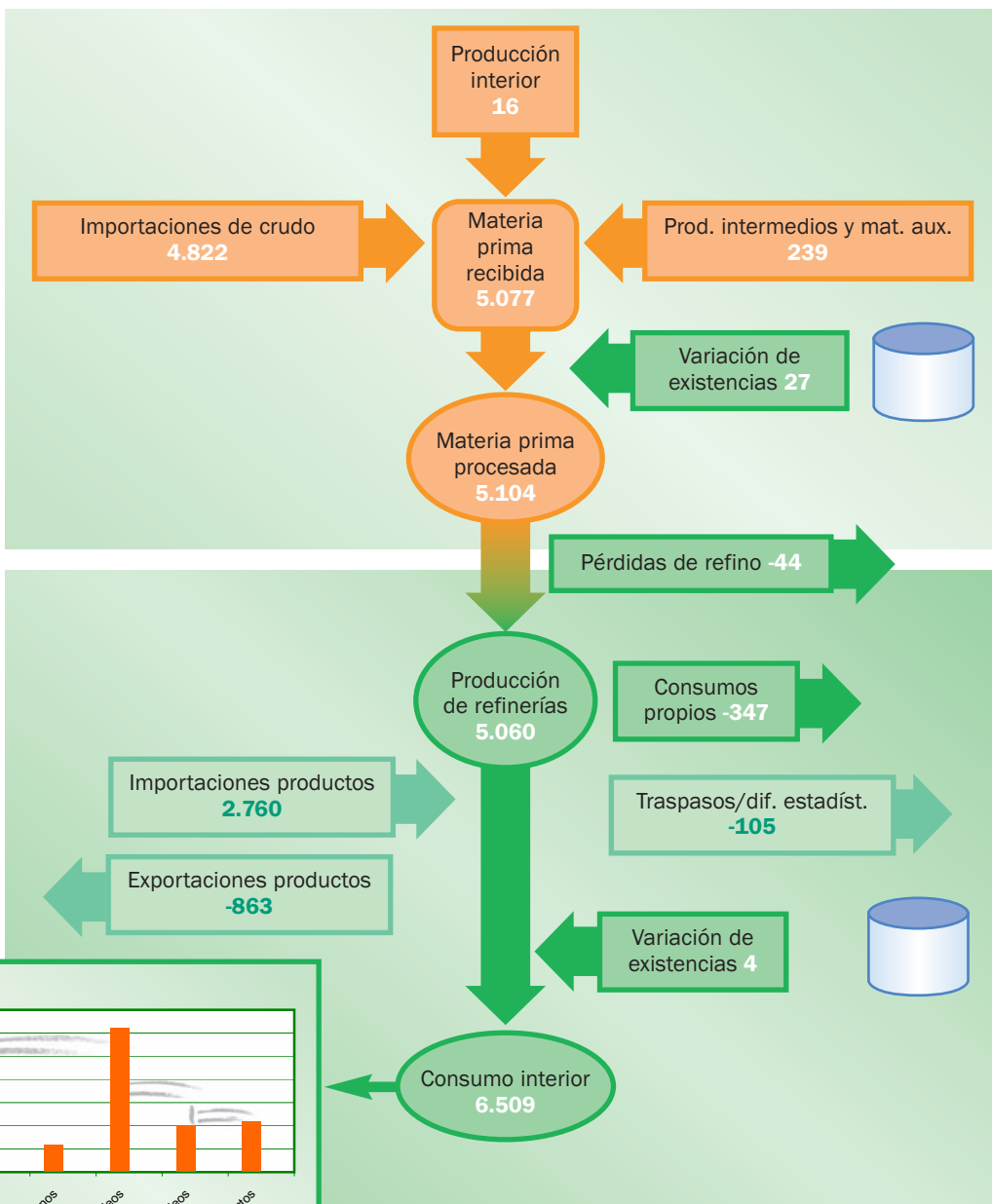
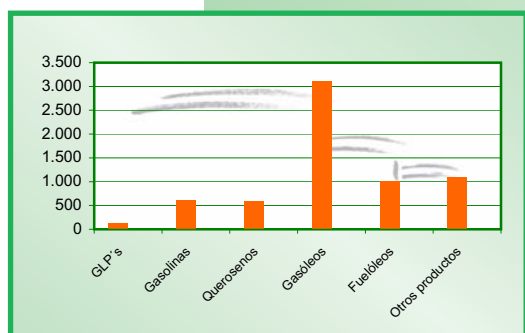


Gráfico 6.6





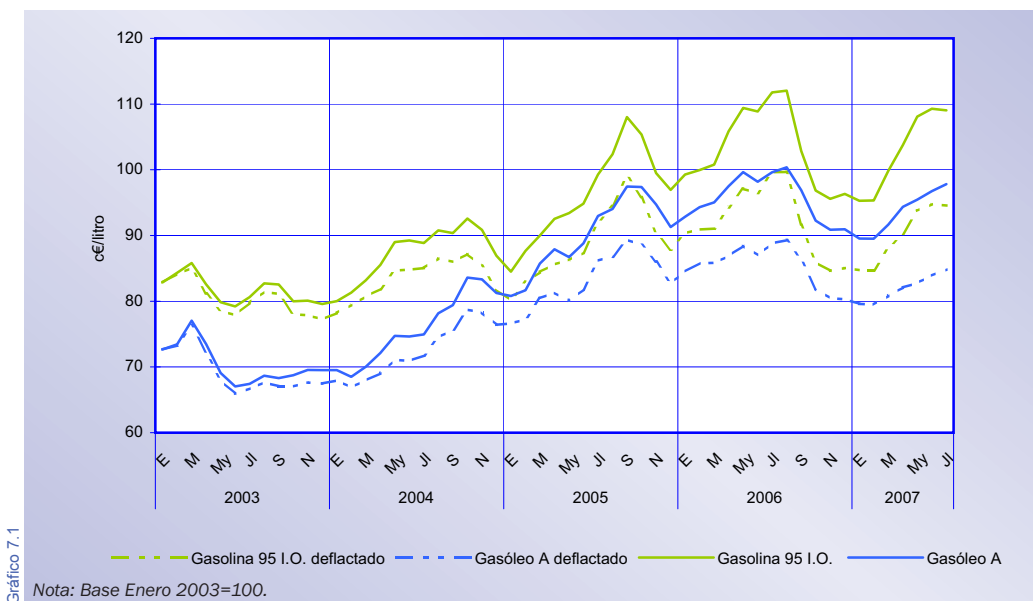
## Evolución de los precios de venta en España

### PVP gasolina y gasóleo de automoción (c€/litro)

	Precio de venta al público			Tasa de variación (%)	
	Jul - 2006	Jun - 2007	Jul - 2007	mes anterior	mes año anterior
PVP Gasolina 95 I.O. (c€/litro)	111,77	109,28	109,04	-2,4	<b>-0,2</b>
PVP Gasóleo automoción (c€/litro)	99,62	96,73	97,82	-1,8	<b>1,1</b>

Durante el mes de julio, los precios medios de venta al público de los combustibles de automoción han experimentado distintas situaciones. Así, la gasolina eurogrado ha disminuido su precio ligeramente el 0,2% con respecto al mes de julio de 2006, mientras que el gasóleo ha aumentado el 1,1% como consecuencia de la evolución de las cotizaciones internacionales y del cambio \$/€.

### Evolución de precios de gasolina y gasóleo de automoción Valores actuales y deflactados según IPC interanual

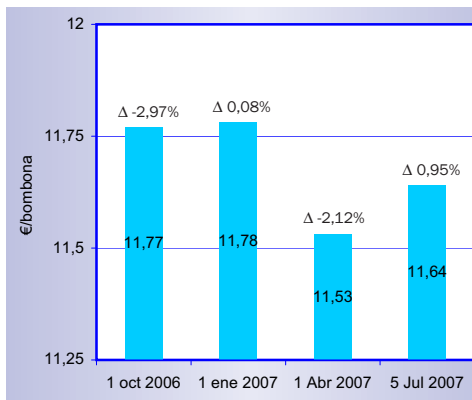


En el gráfico 7.1, se puede analizar la evolución de los precios de la gasolina de 95 I.O. y del gasóleo de automoción desde enero de 2003 hasta el presente, tanto en céntimos de euro corrientes, como en céntimos de euro constantes. De esta forma, se aprecia la evolución de los precios una vez descontada la inflación. En términos reales las fluctuaciones de los precios son más atenuadas que en términos corrientes.

### PVP máximo bombona de butano (12,5 kg)

Fecha	€/Bombona	% Δ
1 Octubre 2005	10,19	3,87
1 Enero 2006	11,24	10,30
1 Abril 2006	12,35	9,98
1 Julio 2006	12,13	-1,78
1 Octubre 2006	11,77	-2,97
1 Enero 2007	11,78	0,08
1 Abril 2007	11,53	-2,12
5 Julio 2007	11,64	0,95

### Evolución precio bombona (12,5 kg)



En el gráfico 7.2 se representa la evolución del precio de la bombona de butano de 12,5 kg. Durante el mes de julio el precio ha experimentado una ligera subida del 0,95%. Si se compara el precio con el de julio de 2006, se produce una disminución algo superior al 4%.

En la tabla 7.3, así como en el gráfico adjunto que lo representa, se aprecian las evoluciones de los precios de las tarifas tipo 3.1 y 3.2 para los consumidores domésticos y comerciales, que no han experimentado variaciones en el presente mes de julio.

### PVP máximo de gas natural doméstico/comercial (c€/kWh)

Fecha	Consumidor Tipo				
	Tarifa 3.1	% Δ	Tarifa 3.2	% Δ	
2004	20 enero	5,6678	-0,8	4,4107	-0,8
	20 abril	5,6259	-0,7	4,3688	-0,9
	20 julio	5,7406	2,0	4,4835	2,6
	19 octubre	5,8263	1,5	4,5692	1,9
2005	01 febrero	5,8331	0,1	4,5761	0,2
	19 abril	5,8940	1,0	4,6370	1,3
	19 julio	6,0728	3,0	4,8159	3,9
	28 octubre	6,4348	6,0	5,1778	7,5
2006	1 enero	6,7099	4,3	5,3984	4,3
2007	1 enero	6,8563	2,2	5,5174	2,2
	12 abril	6,7116	-2,1	5,3728	-2,6

Nota: Tarifa 3.1: consumo estimado de 3.000 kWh/año. Tarifa 3.2: consumo estimado de 12.000 kWh/año

Tabla 7.3

### Evolución del precio de gas natural doméstico/comercial

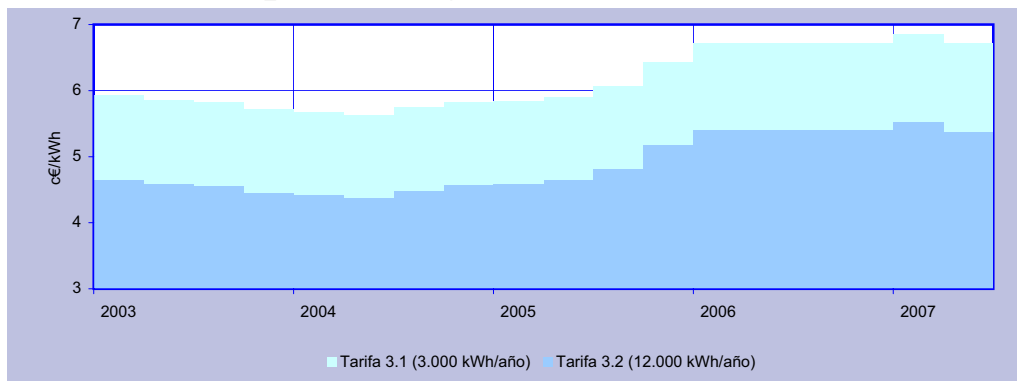


Gráfico 7.3

### PVP máximo de gas natural (usos industriales)

	Precio máximo			Tasas de variación	
	Julio 2006	Junio 2007	Julio 2007	% respecto al mes anterior	% respecto a igual mes año anterior
Tarifa 2.3 (c€/kWh)	2,37	2,35	-	-	-
Tarifa 2.4 (c€/kWh)	2,35	2,32	-	-	-

Nota: Tarifa 2.3 consumo estimado de 20.000.000 kWh/año, caudal de 70.000 kWh/día. Tarifa 2.4 consumo estimado de 50.000.000 kWh/año, caudal de 175.000 kWh/día.

Tabla 7.4

### Evolución del precio de gas natural industrial

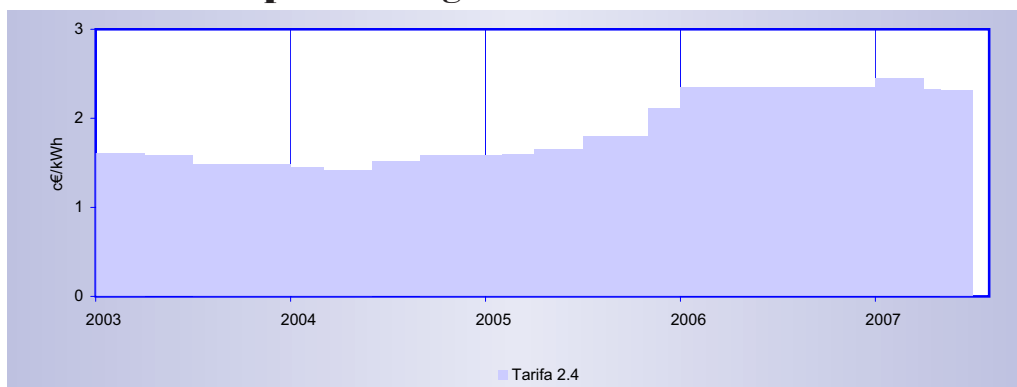


Gráfico 7.4

En la tabla 7.4 se indican los precios, para usos industriales, de las tarifas 2.3 y 2.4. Estas tarifas han sido suprimidas a partir del presente mes de julio.

Las características de las tarifas quedan explicadas en la página 28 de este boletín.

## Situación comparativa de precios en los países de la U.E.

### Comparativa de PVP de la gasolina 95 I.O.

										media mensual	
	España	Holanda	Alemania	Francia	Reino Unido	Italia	Portugal	Dinamarca	MEDIA UE 14 Ponderada	Diferencia vs. España	
PVP	109,04	149,69	136,55	131,37	142,61	135,42	136,76	133,92	134,98	-25,94	
IVA	15,04	23,90	18,83	21,53	21,24	22,57	23,74	26,78	20,81	-5,77	
IE	40,75	66,49	68,42	60,23	71,63	56,40	58,30	54,16	62,32	-21,56	
PAI	53,24	59,30	49,30	49,61	49,73	56,45	54,73	52,98	51,85	1,39	

Tabla 7.5

Unidad: c€/litro.

### Evolución del precio de la gasolina 95 I.O.

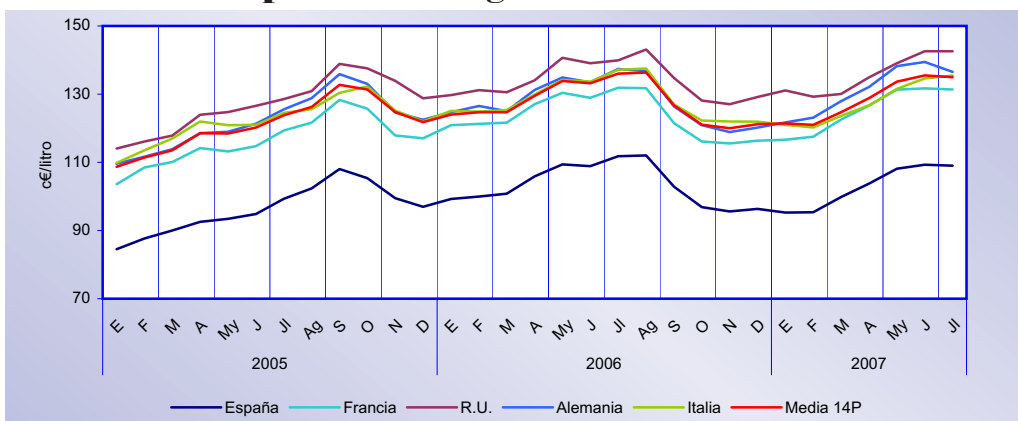


Gráfico 7.5

En el cuadro comparativo de los precios medios de venta al público de la gasolina de 95 I.O. en los principales países europeos, se puede ver que el precio en España, durante el mes de julio, como es habitual, se mantiene por debajo de la media ponderada del precio en los países de la UE. En efecto, el PVP final es en España 25,94 c€/litro más bajo que la media europea, es decir, un 19,22%.

Esta situación, viene dada por la sensiblemente menor imposición indirecta que tienen los combustibles de automoción en España. Para el mes de julio la diferencia era de 21,56 c€/litro. La presión fiscal en España para la gasolina de 95 I.O. es un 32,9% menor que en la media europea.

### Comparativa de PVP del gasóleo de automoción

										media mensual	
	España	Holanda	Alemania	Francia	Reino Unido	Italia	Portugal	Dinamarca	MEDIA UE 14 Ponderada	Diferencia vs. España	
PVP	97,82	110,61	114,56	109,36	143,45	116,18	100,05	110,83	114,92	-17,10	
IVA	13,49	17,66	15,80	17,92	21,37	19,36	18,04	22,17	17,90	-4,41	
IE	31,13	38,04	49,53	42,58	71,63	42,30	31,97	36,69	45,96	-14,83	
PAI	53,20	54,91	49,23	48,86	50,45	54,52	50,03	51,97	51,06	2,14	

Tabla 7.6

Unidad: c€/litro.

### Evolución del precio del gasóleo de automoción

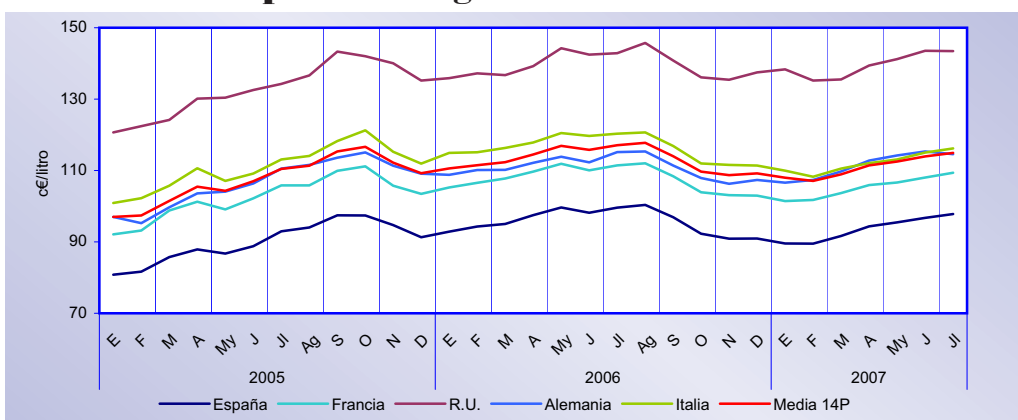


Gráfico 7.6

En el caso del gasóleo de automoción, la diferencia de precio con respecto a la media europea durante el mes de julio, es de 17,10 c€/litro, una décima menos que en el pasado mes de junio, lo que representa un precio un 14,9% inferior en España. El impuesto especial sobre los hidrocarburos es en el caso del gasóleo un 32,3% inferior en España con respecto a la media europea.

### Comparativa del precio medio de venta del gas natural (uso doméstico/comercial)

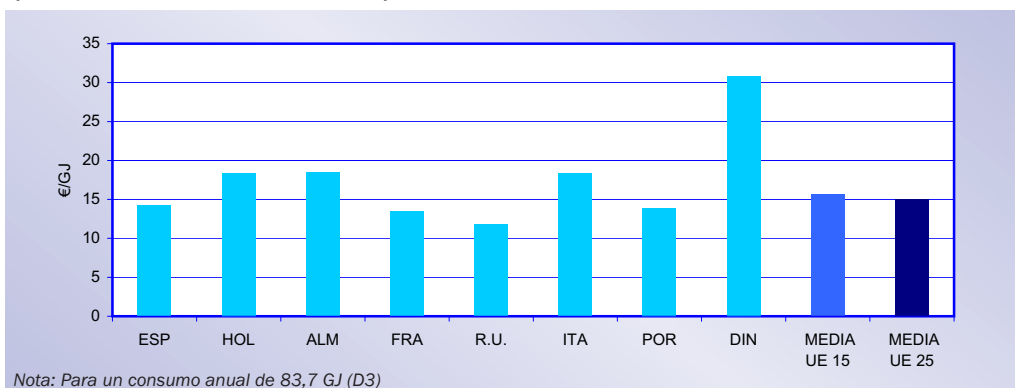
En el caso del gasóleo de automoción, la diferencia de precio con respecto a la media europea durante el mes de julio, es de 17,10 c€/litro, una décima menos que en el pasado mes de junio, lo que representa un precio un 14,9% inferior en España. El impuesto especial sobre los hidrocarburos es en el caso del gasóleo un 32,3% inferior en España con respecto a la media europea.

Datos referidos a 1 de enero de 2007									€/GJ
Consumidor tipo	España	Holanda	Alemania	Francia	Reino Unido	Italia	Portugal	Dinamarca	MEDIA UE 15
D1	19,74	23,45	28,52	20,94	14,82	19,2	21,97	45,28	<b>21,45</b>
D2	17,73	20,66	24,17	18,79	13,11	19,2	18,63	30,84	<b>18,99</b>
D3	14,23	18,42	18,45	13,46	11,76	18,34	13,88	30,84	<b>15,67</b>

Nota: D1: Consumo anual 8,37 GJ; D2: Consumo anual 16,74 GJ; D3: Consumo anual 83,7 GJ. Fuente: Eurostat.

Tabla 7.7

### Precio medio de venta del gas natural (D3) (uso doméstico/comercial)



Nota: Para un consumo anual de 83,7 GJ (D3)

Gráfico 7.7

### Comparativa del precio medio de venta del gas natural (usos industriales)

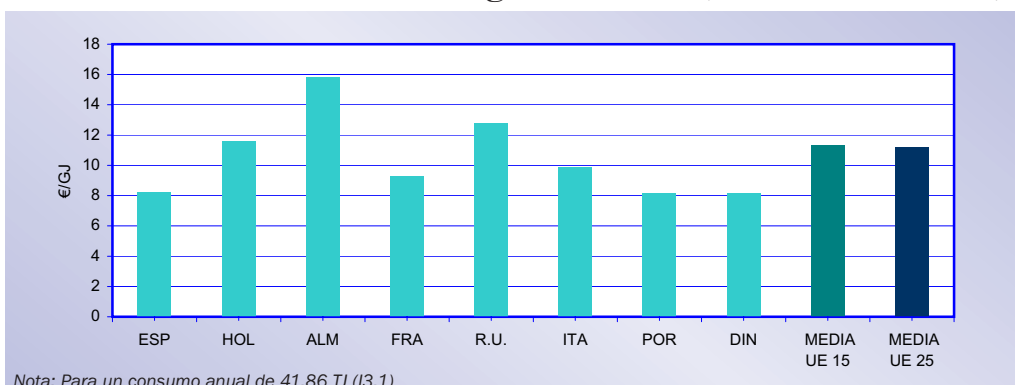
En la tabla 7.8, se comparan cuatro consumidores tipo para usos industriales. En todos los casos considerados los precios españoles se encuentran por debajo de los precios medios europeos.

Datos referidos a 1 de enero de 2007									€/GJ
Consumidor tipo	España	Holanda	Alemania	Francia	Reino Unido	Italia	Portugal	Dinamarca	MEDIA UE 15
I1	12,95	17,88	16,89	12,21	15,09	13,11	11,63	18,27	<b>14,34</b>
I2	8,47	17,29	16,23	10,82	13,82	13,11	10,67	15,58	<b>13,02</b>
I3.1	8,21	11,59	15,79	9,26	12,75	9,88	8,15	8,16	<b>11,33</b>
I4.1	7,98	8,26	13,22	8,00	10,56	8,56	6,22	7,00	<b>9,65</b>

Nota: I1: Consumo anual 0,4186 TJ; I2: Consumo anual 4,186 TJ; I3.1: Consumo anual 41,86 TJ; I4.1: Consumo anual 418,6 TJ. Fuente: Eurostat.

Tabla 7.8

### Precio medio de venta del gas natural (I3.1 usos industriales)



Nota: Para un consumo anual de 41,86 TJ (I3.1)

Gráfico 7.8

## Evolución de las cotizaciones internacionales de los crudos y productos petrolíferos

### Precio crudo Brent (dated)

		FOB \$/Bbl	\$/€
2005	1t	47,72	1,3113
	2t	51,68	1,2594
	3t	61,58	1,2199
	4t	56,89	1,1884
2006	1t	61,79	1,2023
	2t	69,51	1,2582
	3t	69,63	1,2743
	4t	59,59	1,2887
2007	Enero	53,68	1,2999
	Febrero	57,43	1,3074
	Marzo	62,15	1,3242
	Abril	67,51	1,3516
	Mayo	67,23	1,3514
	Junio	71,54	1,3419
	Julio	77,01	1,3716

Tabla 7.9

### Evolución precio crudo Brent (\$/Bbl)



Gráfico 7.9

### Diferencial Futuro (3 meses)-Dated Crudo Brent

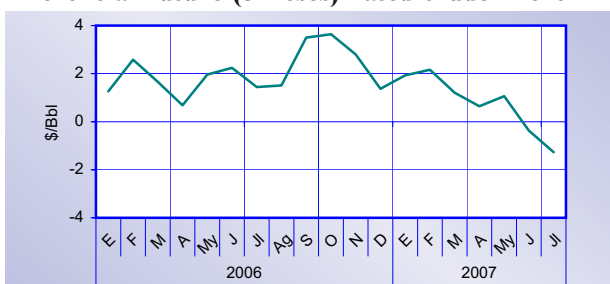


Gráfico 7.10

### Evolución de los precios Spot de Crudos (\$/Bbl)

Crudos	°API	Cotizaciones a fin de mes					Cotizaciones medias última semana del mes										
		Enero					2006				2007						
		2000	2002	2004	2005	2006	mar.	jun.	sept.	dic.	ene.	feb.	mar.	abr.	may.	jun.	jul.
<b>Cercano Oriente</b>																	
Arabia Ligero	33,4	25,40	17,39	28,03	39,57	60,22	59,14	64,15	55,23	55,94	48,23	52,45	60,26	62,65	64,56	66,16	72,59
Qatar (Dukhan)	41,2	25,41	19,20	29,92	44,26	64,01	62,16	69,45	60,33	61,29	54,46	58,05	64,40	67,89	69,50	69,74	74,27
Abu Dhabi (Murban)	39,6	26,04	19,71	30,65	44,65	64,33	62,64	70,25	61,36	57,92	54,98	58,58	64,98	68,13	70,15	71,11	75,25
Kuwait	32,0	24,60	18,10	28,53	38,02	58,42	56,88	63,17	53,76	55,18	47,46	51,72	58,12	61,39	63,39	63,99	68,64
Irán (ligero)	33,9	25,25	19,18	28,48	42,65	60,48	60,56	66,05	55,63	56,28	48,68	53,71	60,34	64,49	64,49	68,85	74,12
Irán (pesado)	31,0	24,80	18,88	27,23	40,45	58,33	58,56	64,05	53,43	54,43	46,98	51,91	58,34	62,79	63,34	67,55	72,67
<b>Mediterráneo/África</b>																	
Irak (Kirkuk)	36,2	-	-	26,44	38,79	59,83	58,13	64,65	55,46	54,96	48,72	52,30	60,33	62,19	64,27	66,84	73,13
Argelia (Saharan)	45,0	27,78	19,63	30,74	46,81	65,77	64,67	70,91	60,27	62,36	55,58	59,31	66,74	70,13	70,82	72,24	78,62
Egipto (Suez)	31,1	25,20	15,82	25,37	37,48	58,38	56,53	63,49	54,08	53,40	47,08	51,07	58,90	60,97	62,85	65,76	71,51
Libia (Es Sider)	37,0	27,63	19,60	29,90	43,47	63,26	61,52	68,25	58,85	59,22	52,51	55,47	64,47	65,71	67,18	70,05	76,02
Nigeria (Bonny)	36,7	27,35	19,73	30,47	46,73	65,74	65,64	71,65	60,73	63,28	56,17	60,29	67,31	70,24	71,04	73,56	79,06
<b>América del Norte</b>																	
E.E.U.U. (Texas Int.)	43,6	28,90	19,61	33,97	48,86	66,93	65,56	71,97	61,39	60,94	52,94	59,13	63,56	64,48	63,90	68,84	74,94
México (Maya)	22,0	22,54	13,68	25,09	31,21	49,26	51,65	54,48	47,14	46,98	40,75	46,04	50,86	53,25	55,61	59,52	64,49
<b>Mar del Norte</b>																	
Ekofisk	42,0	27,35	19,37	30,47	46,27	64,84	64,39	70,75	59,14	60,26	54,51	58,30	65,22	67,61	70,21	74,96	77,54
Forties	36,4	27,60	19,53	30,61	46,64	65,47	64,49	71,31	59,83	61,10	54,65	57,34	64,97	67,19	68,99	74,29	77,11
Brent	37,0	27,05	19,60	30,53	46,16	63,87	64,24	71,29	58,62	60,50	54,36	57,33	64,97	67,20	68,92	74,29	77,11

Tabla 7.10

Fuentes: Platt's Oilgram Price y C.P.D.P.

**Cotizaciones internacionales de productos petrolíferos FOB media NWE/Italia (\$/t)**

Periodo	Prem Unl 50 ppm	Jet Kerosene	ULSD 50 ppm	Gasoil 0,2	1% Fuel Oil	
2005	1t	430,5	474,0	467,6	425,4	202,7
	2t	500,8	545,3	520,1	473,8	246,0
	3t	621,4	622,8	592,3	562,2	291,0
	4t	522,4	578,6	550,2	525,2	289,8
2006	1t	550,1	594,7	558,9	539,1	316,7
	2t	694,9	676,4	637,6	615,6	315,9
	3t	667,5	679,2	634,4	609,4	308,1
	4t	522,9	588,1	554,3	537,5	254,9
2007	Enero	484,4	548,3	498,5	480,2	227,5
	Febrero	537,3	574,4	529,8	512,7	248,5
	Marzo	616,8	597,8	558,3	538,2	269,0
	Abril	699,3	635,6	604,4	584,0	305,9
	Mayo	752,1	649,1	613,5	588,1	324,3
	Junio	728,7	674,3	635,9	608,1	341,8
	Julio	719,5	701,0	664,7	641,5	379,8

Fuente: Platt's Oilgram Price

Tabla 7.11

**Prem Unl 50 ppm**

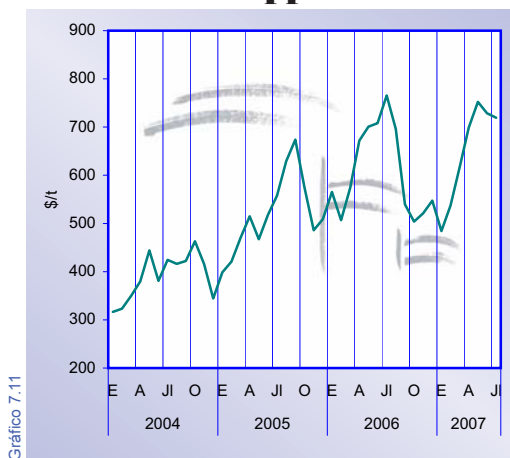


Gráfico 7.11

**Jet Kerosene**

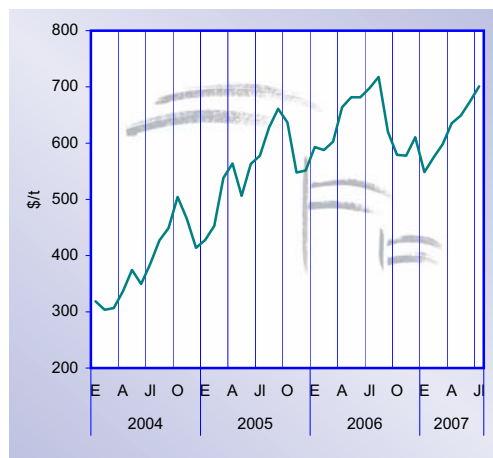


Gráfico 7.12

**ULSD 50 ppm      Gasoil 0,2**

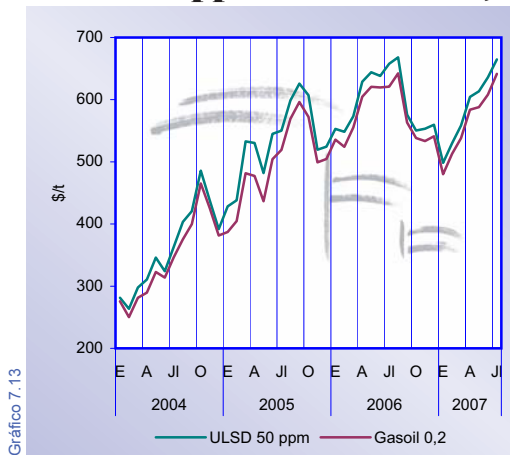


Gráfico 7.13

**1% Fuel Oil**

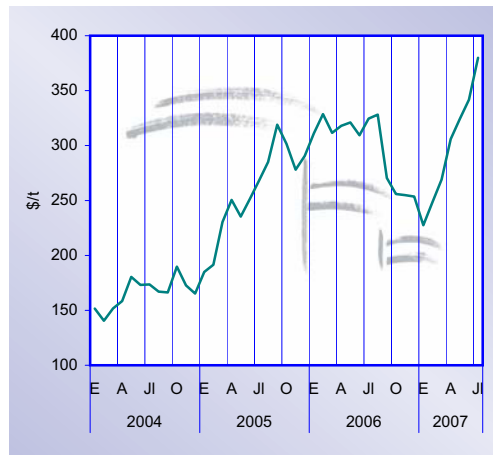


Gráfico 7.14

## Legislación Española

### MAYO 2007

- **Resolución** de 20 de abril de 2007, de la Dirección General de Política Energética y Minas, por la que se modifican determinadas normas de gestión técnica del sistema gasista y se establecen varios protocolos de detalle.
- **Resolución** de 7 de mayo de 2007, de la Dirección General de Política Energética y Minas, por la que se hacen públicos los nuevos precios de venta, antes de impuestos, de los gases licuados del petróleo por canalización.
- **Resolución** de 19 de abril de 2007, de la Dirección General de Política Energética y Minas, por la que se acuerda la extinción de la autorización de Eurocuba 2000, S.L., para desarrollar la actividad de distribución al por mayor de carburantes y combustibles petrolíferos.
- **Resolución** de 19 de abril de 2007, de la Dirección General de Política Energética y Minas, por la que se acuerda la extinción de la autorización de Istamelsa, S.L., para desarrollar la actividad de distribución al por mayor de carburantes y combustibles petrolíferos.
- **Resolución** de 14 de mayo de 2007, de la Dirección General de Política Energética y Minas, por la que se publica el modelo de contrato tipo a utilizar en el suministro de gas que resulte de la subasta de gas de operación y gas talón a celebrar el 29 de mayo de 2007 y por la que se modifican determinados apartados del anejo II de la Resolución de 18 de abril de 2007, por la que se establecen las reglas operativas para el desarrollo de la misma.
- **Resolución** de 17 de abril de 2007, de la Dirección General de Política Energética y Minas, por la que se autoriza a EDF Trading Limited a ejercer la actividad de comercialización de gas natural y se procede a su inscripción en la Sección Segunda del Registro Administrativo de Distribuidores, Comercializadores y Consumidores Cualificados de Combustibles Gaseosos por Canalización.
- **Resolución** de 25 de mayo de 2007, de la Dirección General de Política Energética y Minas, por la que se hacen públicos los nuevos precios de venta de gas natural para uso como materia prima.

### JUNIO 2007

- **Orden** ITC/1549/2007, de 18 de mayo, por la que se aprueba el programa anual de instalaciones y actuaciones de carácter excepcional, transporte de energía eléctrica y gas natural.
- **Orden** ITC/1728/2007, de 8 de junio, por la que se regula la transferencia de fondos de la cuenta específica de la Comisión Nacional de Energía al Instituto para la Diversificación y Ahorro de la Energía, en el año 2007, para la ejecución de las medidas del Plan de Acción 2005-2007 de la estrategia de ahorro y eficiencia energética 2004-2012 (E4), y los criterios para la ejecución de las medidas contempladas en dicho plan.
- **Resolución** de 6 de junio de 2007, de la Dirección General de Política Energética y Minas, por la que se hacen públicos los nuevos precios de venta, antes de impuestos, de los gases licuados del petróleo por canalización.
- **Resolución** de 25 de junio de 2007, de la Secretaría General de Energía, por la que se establece el procedimiento aplicable al suministro de consumidores que dejen de tener acceso al mercado regulado de gas natural como consecuencia de la Orden ITC/3992/2006, de 29 de diciembre.
- **Resolución** de 29 de mayo de 2007, de la Dirección General de Política Energética y Minas, por la que se aprueban los nuevos formularios oficiales para la remisión de información a la Dirección General de Política Energética y Minas, a la Comisión Nacional de Energía y a la Corporación de Reservas Estratégicas de Productos Petrolíferos.
- **Resolución** de 26 de junio de 2007, de la Dirección General de Política Energética y Minas, por la que se hacen públicos los nuevos precios de venta de gas natural para uso como materia prima.

### JULIO 2007

- **Ley** 12/2007, de 2 de julio, por la que se modifica la Ley 34/1998, de 7 de octubre, del Sector de Hidrocarburos, con el fin de adaptarla a lo dispuesto en la Directiva 2003/55/CE del Parlamento Europeo y del Consejo, de 26 de junio de 2003, sobre normas comunes para el mercado interior del gas natural.
- **Orden** ITC/1968/2007, de 22 de junio, por la que se actualiza el sistema de determinación automática de precios máximos de venta, antes de impuestos, de los gases licuados del petróleo envasados y se modifican determinadas disposiciones en materia de hidrocarburos.
- **Resolución** de 22 de junio de 2007, de la Dirección General de Política Energética y Minas, por la que ordena la publicación del Acuerdo del Consejo de Ministros de 15 de junio de 2007, por el que se declara de utilidad pública la Central Térmica de Ciclo Combinado de Morata de Tajuña, en la provincia de Madrid.
- **Resolución** de 6 de julio de 2007, de la Dirección General de Política Energética y Minas, por la que se hacen públicos los nuevos precios de venta, antes de impuestos, de los gases licuados del petróleo por canalización.





- Corrección de errores de la Orden ITC/1968/2007, de 2 de julio, por la que se actualiza el sistema de determinación automática de precios máximos de venta, antes de impuestos, de los gases licuados del petróleo envasados y se modifican determinadas disposiciones en materia de hidrocarburos.
- **Resolución** de 20 de julio, de la Dirección General de Política Energética y Minas, por la que se establecen las obligaciones de mantenimientos de existencias mínimas de seguridad de productos petrolíferos de la Corporación y de los sujetos obligados a partir del 1 de agosto de 2007.
- **Real Decreto** 1068/2007, de 27 de julio, por el que se regula la puesta en marcha del suministro de último recurso en el sector del gas natural.
- **Resolución** de 25 de julio de 2007, de la Dirección General de Política Energética y Minas, por la que se hacen públicos los nuevos precios de venta de gas natural para uso como materia prima.
- **Orden** ITC/2308/2007, de 25 de julio, por la que se determina la forma de remisión de información al Ministerio de Industria, Turismo y Comercio sobre las actividades de suministro de productos petrolíferos.
- **Orden** ITC/2309/2007, de 30 de julio, por la que se establece el mecanismo de traspaso de clientes del mercado a tarifa al suministro de último recurso de gas natural ●

## UNIDADES Y FACTORES DE CONVERSIÓN UTILIZADOS

**Prefijos:** Mega (M):  $10^6$  Giga (G):  $10^9$  Tera (T):  $10^{12}$

### Unidades y factores de conversión para energía:

A:	TJ	Gcal	Mtermias	Mtep	GWh
De:	Multiplicar por:				
TJ	1	238,8	0,2388	$2,388 \times 10^5$	0,2778
Gcal	$4,1868 \times 10^{-3}$	1	$10^{-3}$	$10^{-7}$	$1,163 \times 10^{-3}$
Mtermias	4,1868	$10^3$	1	$10^4$	1,163
Mtep	$4,1868 \times 10^4$	$10^7$	$10^4$	1	11630
GWh	3,6	860	0,86	$8,6 \times 10^5$	1

### Unidades y factores de conversión para volumen:

A:	Galones (US)	Barriles	Pie cúbico	Litro	Metro cúbico
De:	Multiplicar por:				
Galones (US)	1	0,02381	0,1337	3,785	0,0038
Barriles	42	1	5,615	159	0,159
Pie cúbico	7,48	0,1781	1	28,3	0,0283
Litro	0,2642	0,0063	0,0353	1	0,001
Metro cúbico	264,2	6,289	35,3147	1000	1

### Características de las tarifas de consumo a efectos de precios de gas natural:

#### ESPAÑA

Uso doméstico /comercial (Tabla 7.3) Presión de suministro $\leq 4$ bar	
Consumos (kWh/año)	
Tarifa 3.1	$\leq 5.000$
Tarifa 3.2	$>5.000 \leq 50.000$

Usos industriales (Tabla 7.4) Presión de suministro entre 4 y 60 bar	
Consumos (kWh/año)	
Tarifa 2.3	$>5 \times 10^5 < 30 \times 10^5$
Tarifa 2.4	$>30 \times 10^5 \leq 100 \times 10^5$

#### U.E.

Uso doméstico /comercial (Tabla 7.7)		
	GJ	kWh
D1	8,37	2.325
D2	16,74	4.650
D3	83,7	23.250

Usos industriales (Tabla 7.8)		
	TJ	kWh
I1	0,4186	116
I2	4,19	1.163
I3.1	41,86	11.628
I4.1	418,6	116.278



CORPORACIÓN DE RESERVAS ESTRATÉGICAS DE PRODUCTOS PETROLÍFEROS

C/ Agastia, 80  
28043 Madrid  
España

Teléfono: +34 91 360 09 10  
Fax: +34 91 420 39 45  
e-mail: [cores@cores.es](mailto:cores@cores.es)  
<http://www.cores.es/>

Diseño y Producción:  
[azira.com](http://azira.com)

Dep. Legal: M-12466-1998



# CORPORACIÓN DE RESERVAS ESTRATÉGICAS DE PRODUCTOS PETROLÍFEROS