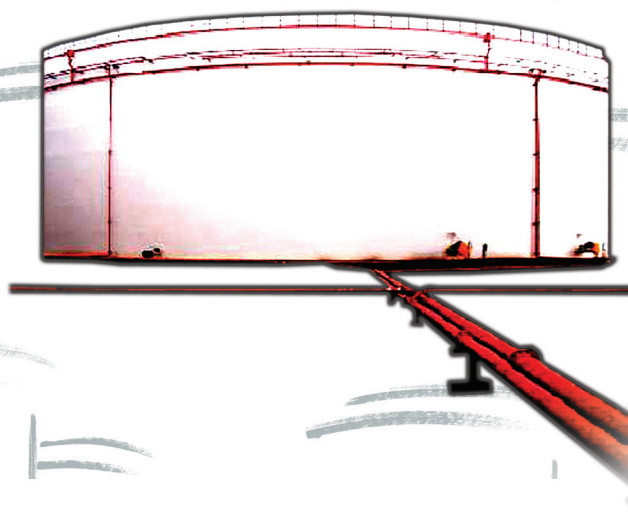


BOLETÍN **BH** ESTADÍSTICO DE **HIDROCARBUROS**

Octubre 2007 - Nº 119



MINISTERIO
DE INDUSTRIA, TURISMO
Y COMERCIO

CORES

CORPORACION DE RESERVAS ESTRATEGICAS
DE PRODUCTOS PETROLIFEROS

SUMARIO

1.	Aspectos de actualidad	1
2.	Consumo de productos petrolíferos	2
3.	Consumo y balance de gas natural	10
4.	Comercio exterior de hidrocarburos	13
5.	Producción y exploración de hidrocarburos	17
6.	Refino, stocks y balance de productos petrolíferos	18
7.	Precios de hidrocarburos	21
8.	Información legislativa	27

Consumo de energía primaria en España y grado de autoabastecimiento 2006-2005

(Unidad: ktep)

	Año	Estructura	Año	Estructura	Autoabastecimiento	
	2006	(%)	2005	(%)	2006	2005
Carbón	18.149	12,6	21.183	14,5	34,4	31,3
Petróleo	70.864	49,1	71.786	49,2	0,2	0,2
Gas natural	30.039	20,8	29.120	20,0	0,2	0,5
Nuclear	15.669	10,9	14.995	10,3	100,0	100,0
Hidráulica	2.198	1,5	1.682	1,2	100,0	100,0
Otras energías renovables	7.653	5,3	7.185	4,9	100,0	100,0
Saldo eléctrico	-282	-0,2	-116	-0,1		
Total	144.291	100,0	145.835	100,0	22,1	21,1

Tabla 0.1

Consumo de energía final en España

(Unidad: ktep)

	Año	Estructura	Año	Estructura	Tv (%) 2006/2005
	2006	(%)	2005	(%)	
Carbón	2.267	2,1	2.424	2,3	-6,5
Productos petrolíferos	60.973	57,8	61.780	57,7	-1,3
Gas	16.631	15,8	18.119	16,9	-8,2
Electricidad	21.470	20,4	20.862	19,5	2,9
Renovables	4.148	3,9	3.815	3,6	8,7
Total	105.490	100,0	106.999	100,0	-1,4

Tabla 0.2

Intensidad energética

(Unidad: ktep/M€ ctes.2000)

	2006	2005	Tv (%) 2006/2005
Consumo de energía primaria/PIB	188,01	197,35	-4,7
Consumo de energía final/PIB	137,45	144,79	-5,1

Tabla 0.3

Metodología: A.I.E.

Fuente: Dirección General de Política Energética y Minas. Actualización abril 2007.

Indicadores y tendencia

Indicadores	Fuente	Unidades	Penúltimo dato	Último dato	Periodo último dato	Tendencia	Observaciones ⁽⁴⁾
Consumo y demanda							
Total productos petrolíferos	CORES	kt	5.957	6.548	Octubre 07	↑	Crecimiento apreciable en el mes: 5,3%
G.L.P.'s	CORES	kt	111	145	Octubre 07	↑	Cambio de tendencia coyuntural
Gasolinas	CORES	kt	537	574	Octubre 07	↓	Atonía en el consumo. En año móvil -3,5%.
Querosenos	CORES	kt	516	511	Octubre 07	↑	Fortaleza en la demanda: 4,7% en año móvil
Gasóleo automoción	CORES	kt	2.052	2.286	Octubre 07	↑	Apreciable subida en el mes: 9,4% de incremento
Gas natural	CORES	GWh	30.492	33.564	Octubre 07	↑	Se recupera la demanda: + 16,9% en el mes
Comercio exterior							
Importación de crudo	CORES	kt	5.063	4.793	Octubre 07	↓	Caen las import. el 4,1% en acumulado anual
Importación de gas natural	CORES	GWh	33.570	34.419	Octubre 07	↑	Continúan recuperándose las importaciones
Coste CIF del crudo importado	CORES	€/Bbl	52,96	55,52	Octubre 07	↑	Tendencia alista moderada por cambio \$/€
Saldo productos petrolíferos	CORES	kt	1.782	1.566	Octubre 07	↑	Sube la cobertura en toneladas al 34%
Saldo balanza energética	DGA	M€	-2.600	-2.561	Septiembre 07	=	Ligera mejora del déficit
Petróleo/S. balanza comercial	DGA	%	22,28	20,73	Septiembre 07	↓	Se sitúa de nuevo por debajo del 22%
Refino y stocks de petróleo							
Materia prima procesada	CORES	kt	5.103	4.804	Octubre 07	↓	Notable descenso en el mes de la actividad
Utilización de la capacidad de refino	CORES	%	91,6	83,4	Octubre 07	↓	Se sitúa muy por debajo de la media anual
Stocks de crudo y productos	CORES	kt	18.885	18.544	Octubre 07	↓	Continúan por encima de la media anual
Producción interior							
Crudo de petróleo	CORES	kt	13	12	Octubre 07	=	Crecimiento coyuntural en el mes
Gas natural	CORES	GWh	15	16	Octubre 07	=	Continúa la caída de la producción
Grado de autoabastecimiento (petróleo)	CORES	%	0,21	0,19	Octubre 07	=	Inapreciable
Grado de autoabastecimiento (gas)	CORES	%	0,05	0,05	Octubre 07	=	Inapreciable
Precios crudos y productos							
Precio Brent (cotización media)	PLATT'S	\$/Bbl	76,87	82,50	Octubre 07	↑	Continúa la escalada de las cotizaciones
Cotización media mensual	BCE	\$/€	1,3897	1,4227	Octubre 07	↑	Apreciación del euro
PVP gasolina 95 I.O.	MITYC	c€/litro	106,17	106,22	Octubre 07	=	Variación inapreciable respecto a septiembre
PVP gasóleo auto	MITYC	c€/litro	98,77	100,27	Octubre 07	↑	Ligera subida en el mes
PVP botella de butano 12,5 kg	MITYC	€/bombona	11,64	12,29	Octubre 07	↑	Subida de 0,65 €/bombona
Tarifa GN 3.1 doméstico y comercial	MITYC	c€/kWh	6,7116	6,8729	Octubre 07	↑	Subida de la tarifa en octubre
Indicadores de actividad							
PIP	INE	(%) Var. inter.	4,0	3,8	3º Tr. 07	=	Fortaleza sostenida de la economía
Indicador sintético de Actividad	MEH	(%) Var. inter.	3,1	3,2	Octubre 07	↑	Ligera mejora en el mes
Índice producción industrial (1)	INE	(%) Var. inter.	0,6	2,6	Octubre 07	↑	Recuperación momentánea
Consumo energía eléctrica (2)	REE	(%) Var. inter.	2,3	3,5	Octubre 07	↑	Recuperación en el mes
Consumo aparente de cemento (3)	OFICEMEN	(%) Var. inter.	-2,7	2,2	Octubre 07	↑	Recuperación momentánea
Matriculación de automóviles	DGT	(%) Var. inter.	-8,2	1,8	Octubre 07	↑	Afecta calendario
Días inhábiles en el mes	MTAS	días	5		Octubre 07	-	Calendario Oficial Estatal

Climatología mes de Octubre:

El mes ha tenido un carácter térmico por encima de lo normal para el conjunto del país. Predominó el carácter cálido en el noroeste peninsular hasta León, siendo muy cálido en el sur de Galicia. También fue cálido en el nordeste peninsular, desde Navarra hasta la desembocadura del Ebro, en la zona Centro y en gran parte de Andalucía, llegando a ser muy cálido en Málaga. El carácter frío fue dominante en el Cantábrico Oriental y en puntos de Levante, Murcia y Baleares, siendo un mes relativamente muy frío en San Sebastián y en el Mar Menor. En Canarias, se presentaron todos los caracteres entre extremadamente cálido (Fuerteventura) y extremadamente frío (alturas medias de Tenerife), aunque predominó el cálido. Por lo que respecta a las precipitaciones, las lluvias más importantes, que llegaron a ser puntualmente torrenciales entre los días 10 y 24, se produjeron desde Barcelona hasta Almería, incluyendo las Baleares. En Almería y Melilla se alcanzó el valor de extremadamente húmedo sobre el período 1971-2000. En el noroeste peninsular, desde Santander, predominó el carácter seco que llegó a ser extremado en la mitad sur de Galicia. En ambas mesetas, Extremadura y parte de Andalucía las lluvias totalizaron valores normales. En Canarias predominó el carácter seco.

Fuente: Instituto Nacional de Meteorología

Notas: (1) Filtrado calendario. (2) Corregido efecto temperatura y calendario. (3) Ajustado de calendario. (4) Las observaciones están fundamentadas en los organismos-fuente.

1. ASPECTOS DE ACTUALIDAD

- El consumo de productos petrolíferos en el mes de octubre ha experimentado un considerable incremento -el 5,3%- con respecto al mismo mes del año anterior, contrastando con el descenso en el consumo habido en el pasado mes de septiembre. En los primeros diez meses del año, la demanda de productos petrolíferos se incrementó el 1,3%. El consumo de gasóleo de automoción en este mes presenta un crecimiento del 9,4%, mientras que las gasolinas se mantiene prácticamente estables.
- La demanda de gas natural sufre una brusca aceleración en el mes de octubre. En efecto, contrastando con la debilidad en el consumo experimentado en los meses anteriores, el consumo de gas natural crece un 16,9%, como consecuencia -entre otras- de la fuerte demanda para generación eléctrica que alcanza un crecimiento del 22,9% en el mes. En el período enero-octubre el consumo de gas natural experimenta una variación negativa del -0,8%, mientras que en los últimos doce meses la tasa de variación es asimismo negativa del -2,2%.
- El precio medio del crudo Brent en los mercados internacionales durante el mes de octubre se situó en 82,50\$/Bbl, casi seis dólares por barril más caro que en el mes anterior y doce dólares por barril más que en el pasado mes de agosto. La diferencia con respecto al mes de enero, es de casi treinta dólares.
- En relación al mes de septiembre los precios medios de venta al público en el mercado interior durante octubre se han mantenido estables en el caso de la gasolina 95 I.O. y se han incrementado un 1,5% en el gasóleo de automoción. El primero de octubre el precio de la bombona de butano de 12,5Kgs. se situó en 12,29€ con un incremento de 0,65€, respecto al valor vigente desde el pasado 5 de julio.

2. CONSUMO DE PRODUCTOS PETROLÍFEROS

En los primeros diez meses del año el consumo de productos petrolíferos en España se incrementa un 1,3%. Durante el mes de octubre, el crecimiento es superior y alcanza el 5,3%. Estas tasas de crecimiento contrastan con el fuerte incremento experimentado en el crecimiento de la economía, que crece a tasas del entorno del 3,8-4,0% de forma sostenida desde hace ya muchos meses.

En lo que va de año, la elasticidad de la demanda de productos petrolíferos con respecto al PIB se sitúa en 0,3.

En octubre, el consumo de productos petrolíferos asciende a 6,55 millones de toneladas, creciendo todos ellos excepto las gasolinas que descienden el 0,1%. Es destacable el crecimiento de los gasóleos, un 9,0%, y los GLP's, un 5,9%. Los querosenos continúan experimentando una gran fortaleza en la demanda, con crecimientos -en el año móvil- del 4,7%.

	Mes		Acumulado anual		Últimos doce meses		
	kt	Tv (%) (*)	kt	Tv (%) (*)	kt	Tv (%) (*)	Estructura (%)
Gases licuados del petróleo (G.L.P.'s)	145	5,9	1.650	-2,8	2.029	-5,8	2,7
Gasolinas	574	-0,1	5.634	-3,5	6.738	-3,5	9,0
Querosenos	511	5,3	4.798	5,2	5.649	4,7	7,6
Gasóleos	3.246	9,0	30.418	4,3	36.528	3,5	48,9
Fuelóleos	1.059	1,3	9.843	-4,6	11.845	-4,3	15,9
Otros productos (**)	1.014	1,5	10.035	0,2	11.922	-0,5	16,0
Total (***)	6.548	5,3	62.378	1,3	74.711	0,7	100,0

(*) Tasas de variación con respecto al mismo período del año anterior.

(**) Incluye bases y aceites lubricantes, productos asfálticos, coque y otros.

(***) Para obtener el consumo total nacional deben sumarse las mermas y autoconsumos que figuran en el balance de producción y consumo (Pág. 20)

Tabla 2.1

Evolución del consumo de productos petrolíferos

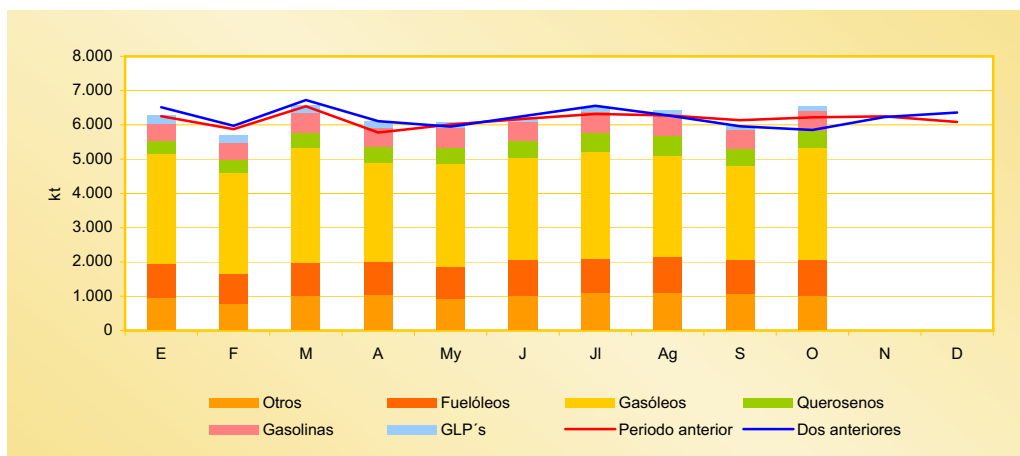


Gráfico 2.1

Distribución del consumo de productos petrolíferos

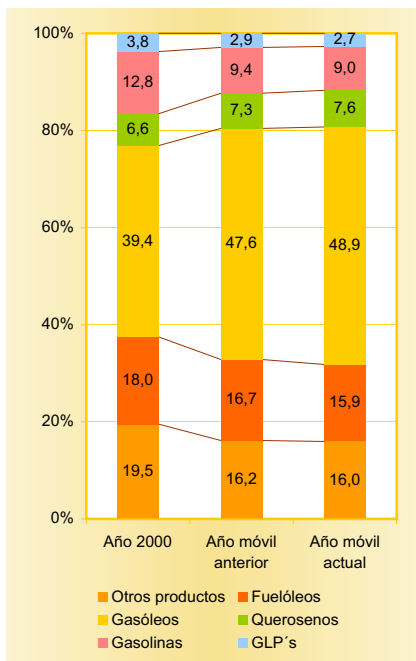


Gráfico 2.2

Indicadores de consumo de productos petrolíferos

	Mes	Acumulado anual	Periodo último dato
Transporte			
Transporte urbano total (*)	-1,04	3,77	Octubre 07
Transporte interurbano total (*)	0,69	1,55	Octubre 07
Transporte por carretera (*)	2,64	3,12	Octubre 07
Transporte ferrocarril (*)	-4,14	-2,42	Octubre 07
Transporte aéreo (interior) (*)	8,93	8,46	Octubre 07
Marítimo (cabotaje) (*)	1,26	2,11	Octubre 07
Producción Industrial			
Índice Producción Industrial (1)	0,6	2,6	Octubre 07
Bienes de consumo	-0,4	0,6	Octubre 07
B. consumo duradero	1,4	1,6	Octubre 07
B. consumo no duradero	-0,6	0,4	Octubre 07
Bienes de equipo	4,8	7,4	Octubre 07
Bienes intermedios	-0,6	1,2	Octubre 07
Energía	1,5	3,4	Octubre 07

(*) Tasa de variación (%) Fuentes: Ministerio de Fomento, INE.
(1) Tasas corregidas de efecto de calendario.

Tabla 2.2

En la distribución del consumo de productos petrolíferos, se aprecia la importancia cada vez mayor de los destilados medios en la estructura del consumo en detrimento de los productos ligeros y pesados. Las gasolinás representan en el año móvil actual el 9,0% del consumo mientras que la suma de gasóleos y querosenos son el 56,5% del total.

Los indicadores del transporte en España reflejan durante este mes una apreciable recuperación en la actividad del sector, prácticamente en todas las modalidades, manteniéndose especialmente activo el transporte aéreo interior -el 8,5% de crecimiento en el mes- mientras se mantiene la debilidad del transporte por ferrocarril.

Los índices de producción industrial, que se han considerado tradicionalmente buenos indicadores del consumo de productos petrolíferos, repuntan claramente en el mes de octubre.

Gases licuados del petróleo

Consumo de gases licuados del petróleo

	Mes		Acumulado anual		Últimos doce meses		Estructura (%)
	kt	Tv (%) (*)	kt	Tv (%) (*)	kt	Tv (%) (*)	
Envasado	93	4,1	1.000	-4,1	1.250	-6,9	61,6
Granel	51	11,3	636	2,7	759	-1,1	37,4
Automoción (envasado y granel)	1	-4,7	10	-6,8	12	-8,0	0,6
Otros	-	-	4	-84,6	7	-76,0	0,4
Total	145	5,9	1.650	-2,8	2.029	-5,8	100,0

(*) Tasas de variación con respecto al mismo periodo del año anterior.

Tabla 2.3

En el mes de octubre, el total del consumo de GLP's ha crecido un 5,9% con respecto al mismo mes del año anterior y contrastando con la apreciable debilidad de la demanda experimentada los pasados meses. En efecto, en el acumulado del año se produce un descenso del 2,8% y en el año móvil el descenso es del 5,8%, producto, sin duda, tanto de la buena climatología del año como del efecto sustitución por gas natural.

Evolución del consumo y tipos de suministro

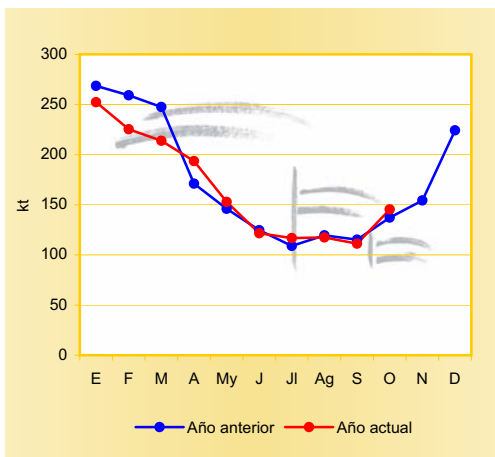


Gráfico 2.3

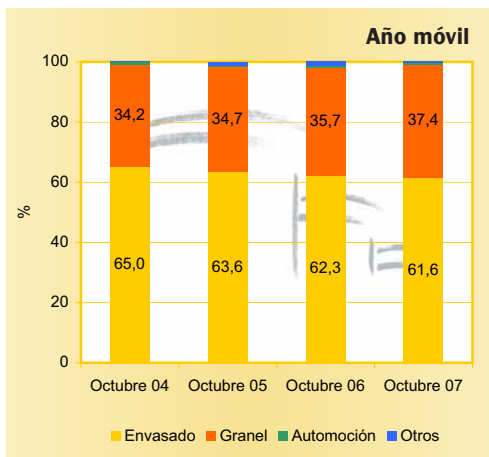


Gráfico 2.4

Gasolinas

Consumo de gasolinas

El consumo de gasolinas en octubre, desciende un 0,1% con respecto al mismo mes del año anterior, atenuándose coyunturalmente la tendencia de los meses anteriores. Se mantiene, por tanto, el proceso continuado de caídas del consumo de gasolinas como consecuencia de la dieselización del parque móvil.

En el acumulado del año, el consumo se sitúa en 5,63 millones de toneladas, un 3,5% menos que en el mismo período del año anterior, siendo más acusado el descenso en las gasolinas eurogrado que en las de 98 I.O.

En los doce últimos meses el consumo asciende a 6,74 millones de toneladas un 3,5% menos que en el año móvil anterior y reflejando claramente la continua contracción de la demanda de gasolinas.

	Mes		Acumulado anual		Últimos doce meses		
	kt	Tv (%) (*)	kt	Tv (%) (*)	kt	Tv (%) (*)	Estructura (%)
95 I.O.	501	0,0	4.910	-3,5	5.872	-3,4	87,1
98 I.O.	72	-0,2	715	-1,3	856	-0,9	12,7
97 I.O.	-	-	-	-99	1	-96,2	0,02
Subtotal gasolinas auto	573	-0,1	5.626	-3,5	6.729	-3,5	99,9
Otras gasolinas	1	11,5	8	-3,3	9	-1,6	0,1
Total	574	-0,1	5.634	-3,5	6.738	-3,5	100,0

(*) Tasas de variación con respecto al mismo período del año anterior

Tabla 2.4

Evolución del consumo de gasolinas auto

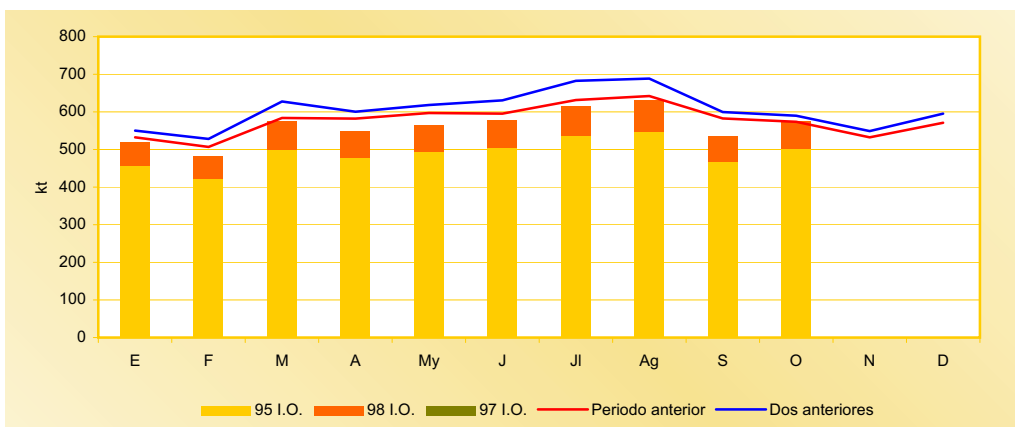


Gráfico 2.5

Distribución del consumo de gasolinas auto

En el gráfico de distribución del consumo de gasolinas auto, se aprecia como se incrementa de forma continuada y sostenida la importancia de la gasolina eurogrado y la de 98 I.O., siendo ya prácticamente una realidad la desaparición de la gasolina de 97 I.O. en el consumo del año móvil. En la estructura del consumo de las gasolinas, entre octubre de 2005 y octubre de 2007, el peso de la gasolina de 95 I.O. crece más de seis puntos y representa el 87,3% del total.

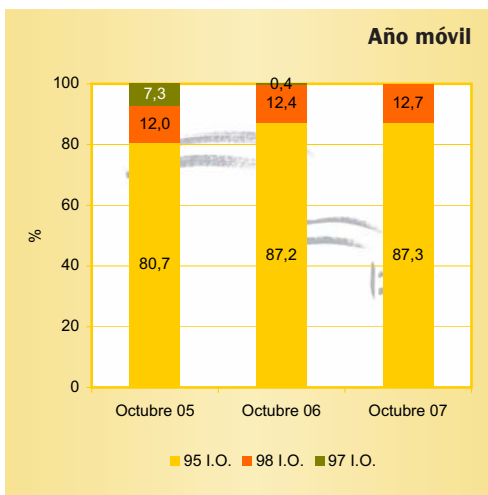


Gráfico 2.6

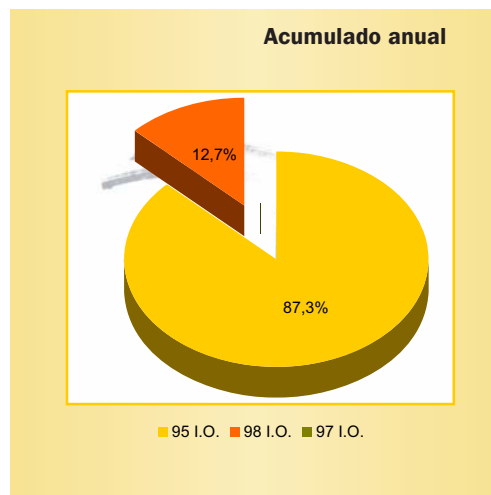


Gráfico 2.7

Gasóleos

Consumo de gasóleos

	Mes		Acumulado anual		Últimos doce meses		
	kt	Tv (%) (*)	kt	Tv (%) (*)	kt	Tv (%) (*)	Estructura (%)
Automoción (A)	2.286	9,4	21.542	5,1	25.626	4,8	70,2
Agrícola y pesca (B)	587	19,6	4.938	4,8	6.008	2,3	16,4
Calefacción (C)	208	6,0	2.111	3,1	2.719	-1,2	7,4
Otros gasóleos (**)	166	-17,6	1.827	-3,6	2.175	-2,0	6,0
Total	3.246	9,0	30.418	4,3	36.528	3,5	100,0

Tabla 2.5 (*) Tasas de variación con respecto al mismo período del año anterior
(**) Incluye bunkers para la navegación marítima internacional

El consumo de gasóleos en el mes de octubre experimentó un notable crecimiento, del 9,0% con respecto al mismo mes del año anterior, contrastando con el apreciable descenso del mes anterior. En los primeros diez meses del año, el consumo de gasóleos alcanza los 30,42 millones de toneladas. En los doce últimos meses el consumo asciende a 36,53 millones de toneladas, un 3,5% más que en el año móvil precedente y en línea con el crecimiento económico experimentado en el país. En el período enero-octubre del presente año, el consumo de gasóleos representa el 48,9% del total.

En la estructura del consumo del año móvil, el gasóleo de automoción sigue incrementando su peso relativo y representa ya el 70,2% del total.

Evolución del consumo de gasóleos

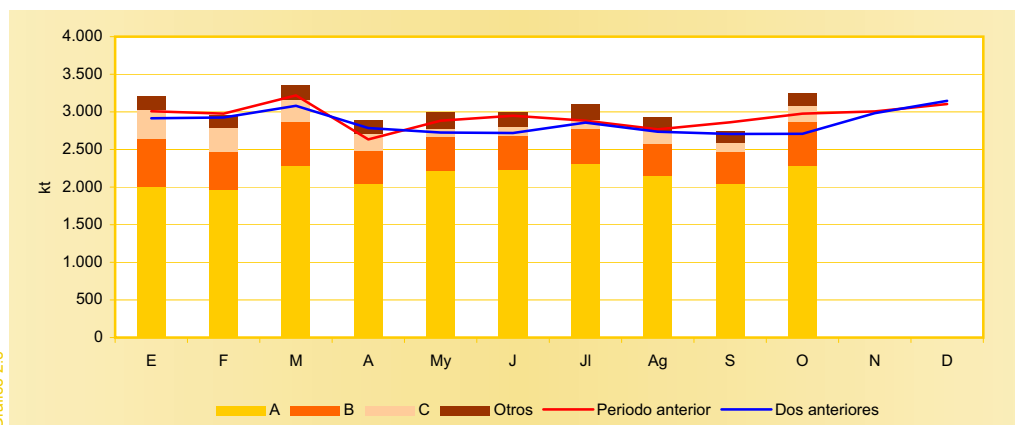


Gráfico 2.8

Distribución del consumo de gasóleos

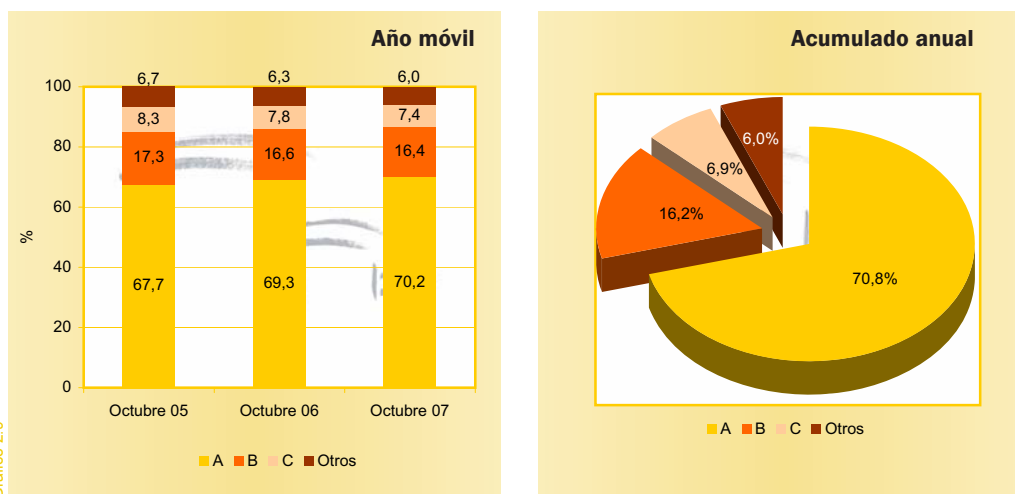


Gráfico 2.9

Gráfico 2.10

Consumo de combustibles de automoción

Consumo de combustibles de automoción (gasolinas+gasóleo auto)

Se puede apreciar que, en los últimos doce meses el consumo de gasolinas y gasóleo auto asciende a 32,36 millones de toneladas, un 3,0% más que en el año móvil anterior. Del total del consumo en el año móvil, el gasóleo de automoción representa el 79,2% y la gasolina -perdiendo peso de forma continuada- el 20,8%.

En el gráfico de los datos acumulados de consumo del año móvil, se aprecia que la mayoría de los datos han sido positivos mes a mes, creciendo el peso relativo de los combustibles de automoción en la estructura del consumo de productos petrolíferos en España hasta representar el 43,3% del total en el presente año móvil.

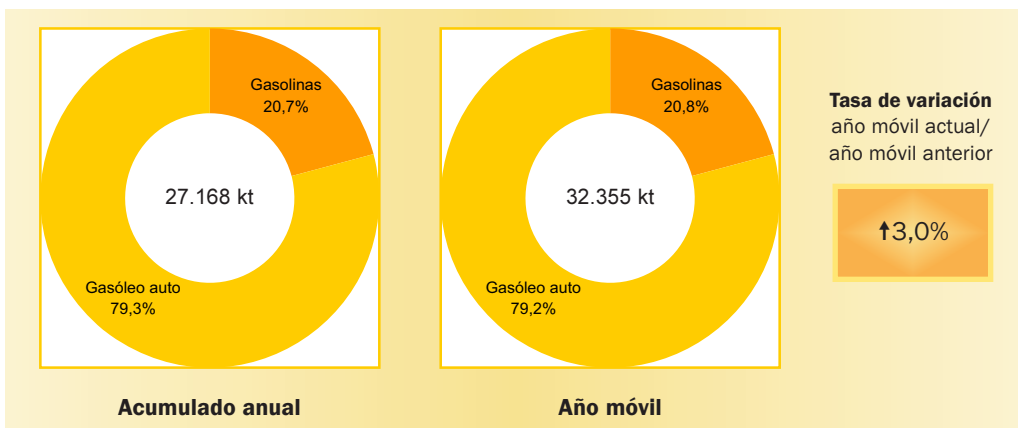


Gráfico 2.11

Evolución del consumo de combustibles de automoción (gasolinas+gasóleo auto)

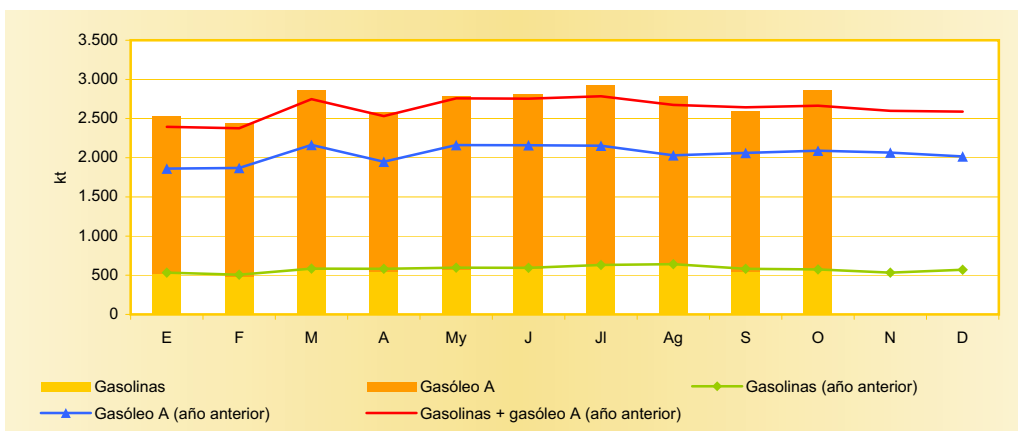


Gráfico 2.12

Evolución del consumo de combustibles de automoción (gasolinas+gasóleo auto)

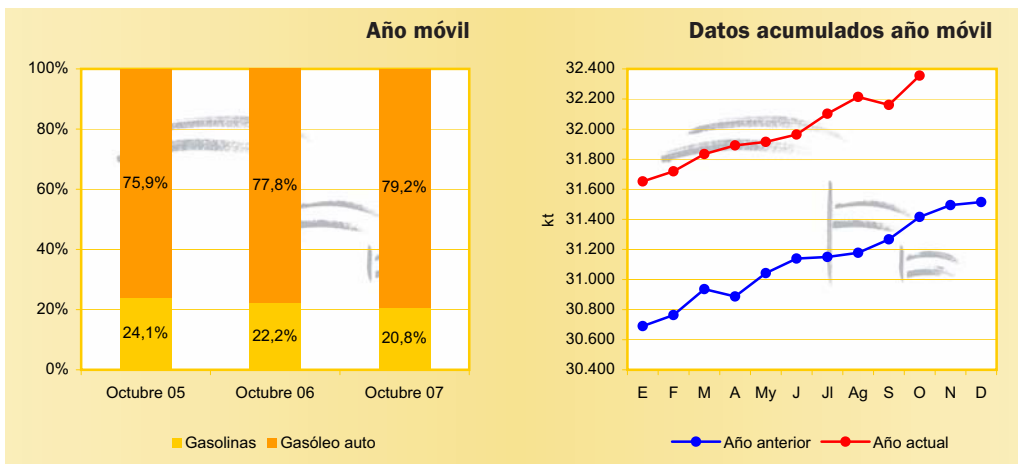


Gráfico 2.13

Gráfico 2.14

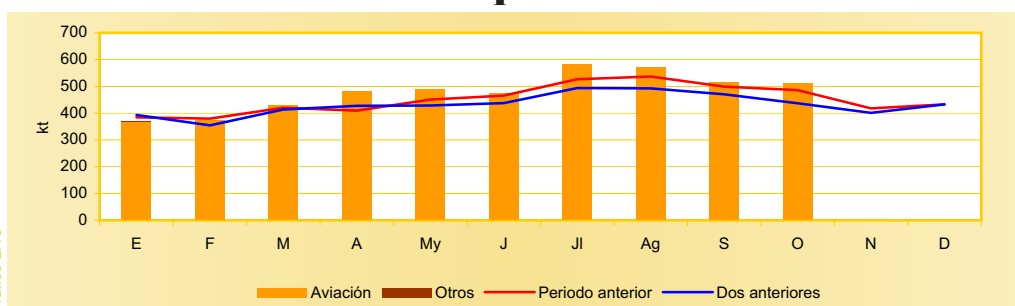
Querosenos

Consumo de querosenos

	Mes		Acumulado anual		Últimos doce meses		
	kt	Tv (%) (*)	kt	Tv (%) (*)	kt	Tv (%) (*)	Estructura (%)
Aviación	511	5,3	4.797	5,2	5.647	4,8	99,98
Otros	-	-	1	-21,1	1	-24,4	0,02
Total	511	5,3	4.798	5,2	5.649	4,7	100,00

(*) Tasas de variación con respecto al mismo período del año anterior

Evolución del consumo de querosenos



El consumo de querosenos de aviación mantiene en el mes de octubre la fuerte y continuada tendencia al alza de los últimos meses, creciendo el 5,3%, aunque por debajo del crecimiento habido en el mes de septiembre, alcanzando las 511 kt, y continuando así de forma notable la recuperación que se inició en el pasado mes de marzo después de las ligeras caídas en el consumo de los meses de enero y febrero. En el acumulado del año móvil, el consumo de querosenos se eleva casi hasta los 5,65 millones de toneladas, un 4,7% más que en el año móvil anterior.

Fuelóleos y otros productos

Consumo de fuelóleos y otros productos

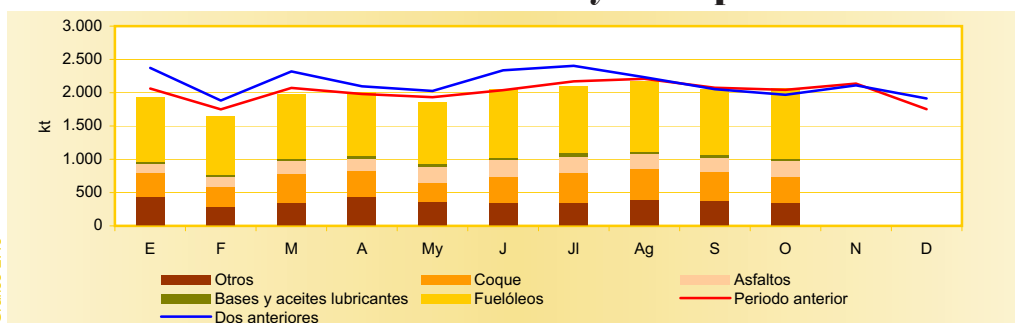
	Mes		Acumulado anual		Últimos doce meses		
	kt	Tv (%) (*)	kt	Tv (%) (*)	kt	Tv (%) (*)	Estructura (%)
Fuelóleo BIA	354	21,7	2.421	-8,7	2.946	-8,0	12,4
Otros fuelóleos	704	-6,5	7.422	-3,2	8.899	-3,0	37,4
Total fuelóleos(**)	1.059	1,3	9.843	-4,6	11.845	-4,3	49,8
Otros productos							
Bases y aceites lub.	41	-9,9	409	-2,8	495	-1,7	2,1
Asfaltos	234	8,5	2.034	7,5	2.423	7,8	10,2
Coque	394	-1,5	3.922	0,3	4.485	-0,2	18,9
Otros(***)	345	2,0	3.670	-3,3	4.519	-4,6	19,0
Total otros productos	1.014	1,5	10.035	0,2	11.922	-0,5	50,2
Total fuelóleos y otros	2.072	1,4	19.878	-2,2	23.767	-2,4	100,0

(*) Tasas de variación con respecto al mismo período del año anterior.

(**) Incluye bunkers para la navegación marítima internacional.

(***) Incluye naftas, condensados, parafinas, disolventes y otros.

Evolución del consumo de fuelóleos y otros productos



El consumo de fuelóleos creció un 1,3% y el de otros productos experimentó una ligera recuperación del 1,4% en octubre. Durante el período enero-octubre, se ha producido una caída del consumo de fuelóleos del 4,6%. Esta debilidad se explica por varias circunstancias. Desde el punto de vista climatológico se producen dos hechos en los últimos meses que afectan de forma importante al consumo: por un lado la mejora de la situación hidráulica de las cuencas - que no se deterioraron excesivamente en los comienzos del verano - y que permitió la generación de electricidad de origen hidráulico, y por otro, unas temperaturas medias benignas a lo largo de todo el período enero-octubre según los datos del INM.

El consumo de otros productos crece ligeramente en el acumulado anual.

Consumo de gasolinas y gasóleos por Comunidades Autónomas (kt)

	Mes actual						Últimos doce meses						
	Gasolinas			Gasóleos			Gasolinas			Gasóleos			
	95 I.O.	98 I.O.	Total	A+B	C	Total A+B+C	97 I.O.	95 I.O.	98 I.O.	Total	A+B	C	Total A+B+C
Andalucía	82	7	90	443	15	458	-	986	88	1.074	4.975	162	5.137
Aragón	15	2	17	127	11	138	-	178	19	197	1.372	142	1.514
Asturias	10	1	11	62	5	67	-	112	16	128	666	64	730
Baleares	19	2	22	43	20	63	-	228	29	257	508	510	1.018
Canarias	30	21	51	70	11	82	1	341	241	583	796	147	943
Cantabria	6	1	7	38	1	39	-	74	9	83	450	10	460
Castilla y León	32	4	36	302	22	324	-	380	42	422	3.135	257	3.392
Castilla la Mancha	23	2	25	218	13	231	-	268	28	296	2.395	164	2.559
Cataluña	82	12	94	428	24	452	-	963	141	1.104	4.668	239	4.908
Ceuta	1	-	1	2	-	2	-	11	1	12	23	-	23
C. Valenciana	56	5	61	262	12	274	-	665	66	731	3.129	115	3.244
Extremadura	12	1	13	79	3	82	-	145	10	155	847	33	880
Galicia	27	3	30	190	23	213	-	320	37	357	1.996	264	2.260
La Rioja	3	-	3	24	3	27	-	36	4	41	258	39	297
Madrid	58	6	65	240	31	271	-	662	71	733	2.676	403	3.079
Melilla	1	-	1	2	-	2	-	8	-	8	17	-	17
Murcia	14	1	16	108	2	111	-	165	19	184	1.251	27	1.279
Navarra	8	1	9	72	4	76	-	87	7	95	781	48	828
País Vasco	21	2	23	162	8	170	-	241	28	269	1.691	95	1.786
Totales	501	72	573	2.873	208	3.080	1	5.872	856	6.729	31.634	2.719	34.353

Tabla 2.8

Combustibles automoción (%)
(Gasolinas + gasóleo auto)

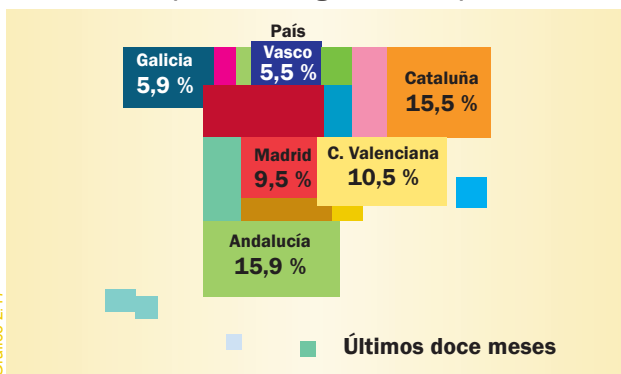


Gráfico 2.17

Gasolinas + gasóleos (%)
(Gasolinas + gasóleos A+B+C)

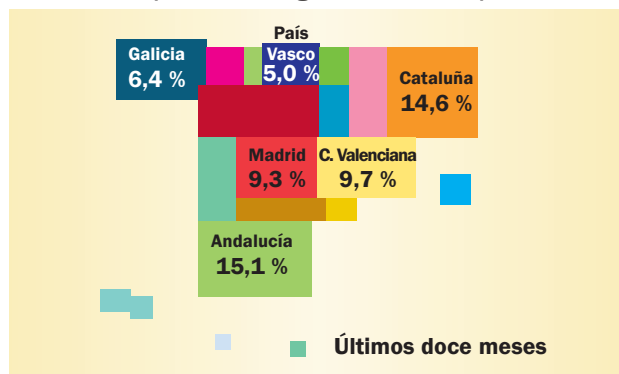
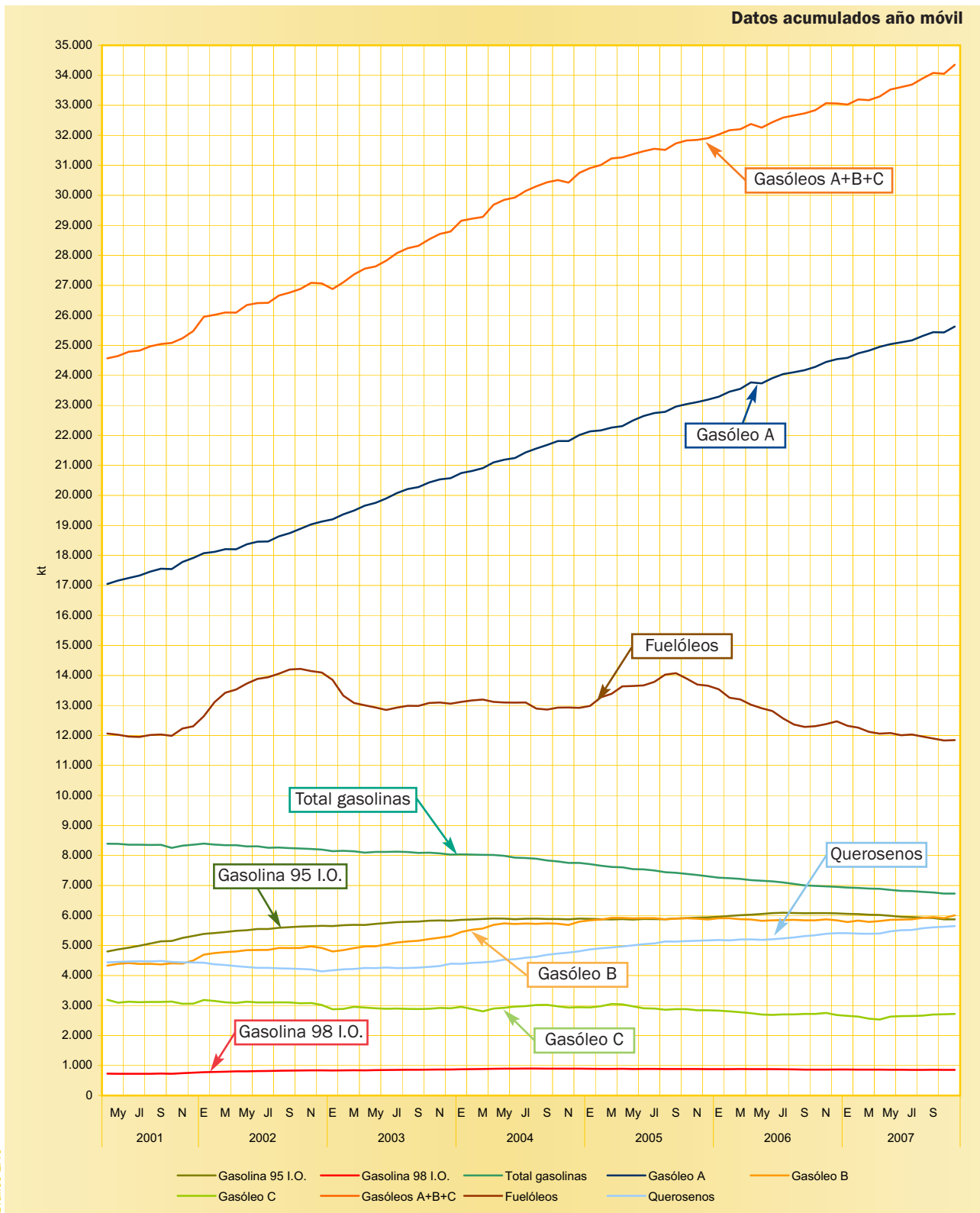


Gráfico 2.18

Evolución de las ventas de productos petrolíferos



La demanda de gas natural del mercado español en el mes de octubre ha ascendido a 33.564GWh, con un crecimiento del 16,9% con respecto al mismo mes de 2006, rompiendo así la tendencia decreciente de los meses precedentes.

En los diez primeros meses del presente año, el consumo de gas natural ha sido de 322.169GWh, un 0,8% menos que en el mismo período del año anterior.

La atonía del consumo de gas natural de los últimos meses, corregida -en parte- en el presente mes de octubre hace que el acumulado del año móvil registre también un crecimiento negativo del 2,2%. En efecto, la benigna climatología de los últimos meses produce una apreciable disminución en el consumo de gas natural para generación eléctrica en el período enero-octubre del presente año: un 5,0% menos que en el mismo período de 2006; en el mes de octubre, por el contrario, el incremento del consumo de gas natural para generación eléctrica es del 22,9%, como consecuencia del empeoramiento de la situación hidrológica en el mes.

Consumo de gas natural por mercados

	Mes		Acumulado anual		Últimos doce meses		
	GWh	Tv (%) (*)	GWh	Tv (%) (*)	GWh	Tv (%) (*)	Estructura (%)
Mercado regulado							
Consumo convencional	2.149	-29,4	36.172	-11,4	47.784	-10,6	12,4
Generación eléctrica	-	-	-	-	-	-	-
Total mercado regulado	2.149	-29,4	36.172	-15,7	47.784	-16,5	12,4
Mercado liberalizado							
Consumo convencional(**)	18.717	22,0	176.845	4,5	211.647	1,7	54,7
Generación eléctrica	12.699	22,9	109.152	-3,2	127.254	-2,1	32,9
Total mercado liberalizado	31.415	22,4	285.997	1,4	338.900	0,2	87,6
TOTAL	33.564	16,9	322.169	-0,8	386.684	-2,2	100,0
GNL de consumo directo(**)	680	-1,8	7.042	13,8	8.410	12,9	2,2

(*) Tasas de variación con respecto al mismo período del año anterior.

(**) GNL de consumo directo incluido en consumo convencional del mercado liberalizado.

Tabla 3.1

Consumo de gas natural por grupos (GWh)

	Grupo 1 (*)	Grupo 2	Grupo 3	Grupo 4	GNL	Total
	(Presión >60 bares)	(Presión >4 bares ≤60 bares)	(Presión ≤4 bares)	Interrumpible	Consumo directo	General
Mercado regulado						
Mes	545	-	1.603	-	-	2.149
Últimos doce meses	6.176	9.675	31.932	-	-	47.784
Mercado liberalizado						
Mes	14.985	14.433	1.318	-	680	31.415
Últimos doce meses	151.407	154.741	24.342	-	8.410	338.900

(*) Includido gas natural para materia prima.

Tabla 3.2

Consumo por grupos (Últimos doce meses)

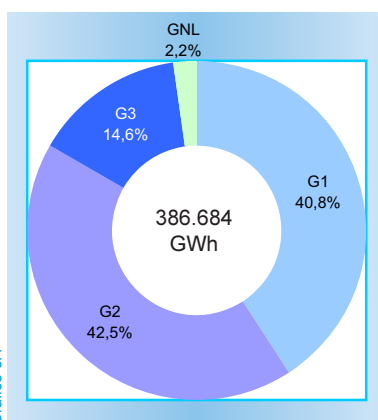


Gráfico 3.1

Consumo por mercados (Últimos doce meses)

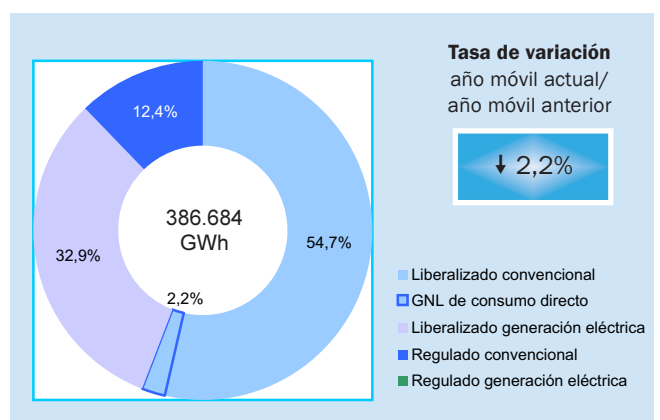
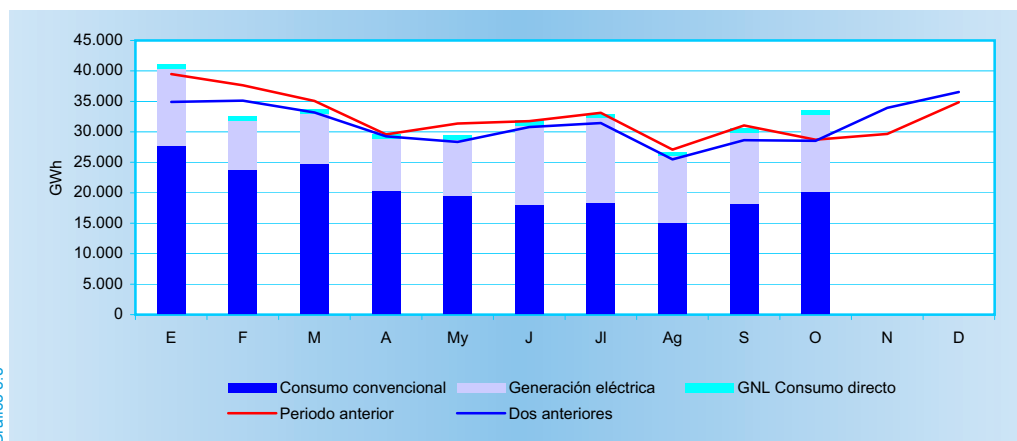


Gráfico 3.2

Evolución del consumo de gas natural



Consumos de gas natural por Comunidades Autónomas (GWh)

Comunidad	Mes					Acumulado anual					Últimos doce meses					Estructura (%)
	Grupo 1	Grupo 2	Grupo 3	Grupo 4	Total	Grupo 1	Grupo 2	Grupo 3	Grupo 4	Total	Grupo 1	Grupo 2	Grupo 3	Grupo 4	Total	
Andalucía	5.249	1.032	116	-	6.398	48.922	9.817	1.424	-	60.163	58.231	11.114	1.777	-	71.122	18,8
Aragón	783	754	119	-	1.656	6.962	6.750	1.563	-	15.276	8.705	7.918	2.137	-	18.760	5,0
Asturias	-	322	84	-	405	-	3.053	1.314	-	4.368	-	3.528	1.403	-	4.931	1,3
Cantabria	405	198	52	-	655	3.687	1.911	692	-	6.290	4.427	2.284	882	-	7.594	2,0
Castilla y León	390	983	293	-	1.666	3.400	9.219	3.813	-	16.432	4.310	11.654	5.096	-	21.060	5,6
Castilla la Mancha	851	620	77	-	1.547	8.449	5.842	1.426	-	15.717	10.027	7.061	1.927	-	19.015	5,0
Cataluña	1.683	4.222	819	-	6.725	11.634	40.592	11.760	-	63.985	12.317	48.289	15.457	-	76.063	20,1
C. Valenciana	1.995	2.377	146	-	4.518	9.744	23.097	2.004	-	34.845	10.958	27.832	2.534	-	41.323	10,9
Extremadura	-	38	32	-	70	79	463	401	-	943	79	575	475	-	1.130	0,3
Galicia	204	471	76	-	751	498	4.412	1.011	-	5.921	498	5.202	1.313	-	7.013	1,9
La Rioja	766	84	44	-	894	6.981	783	600	-	8.365	8.249	940	818	-	10.007	2,6
Madrid	211	546	750	-	1.507	2.028	5.483	12.121	-	19.632	2.512	6.609	16.382	-	25.502	6,7
Murcia	2.013	236	18	-	2.267	19.011	1.679	377	-	21.067	22.083	1.937	472	-	24.492	6,5
Navarra	448	435	118	-	1.002	4.719	3.875	1.368	-	9.961	5.416	4.612	1.834	-	11.861	3,1
País Vasco	532	2.116	176	-	2.824	8.228	20.687	3.248	-	32.164	9.765	24.824	3.800	-	38.389	10,1
Total general	15.530	14.433	2.921	-	32.884	134.343	137.662	43.123	-	315.127	157.577	164.379	56.305	-	378.261	100,0

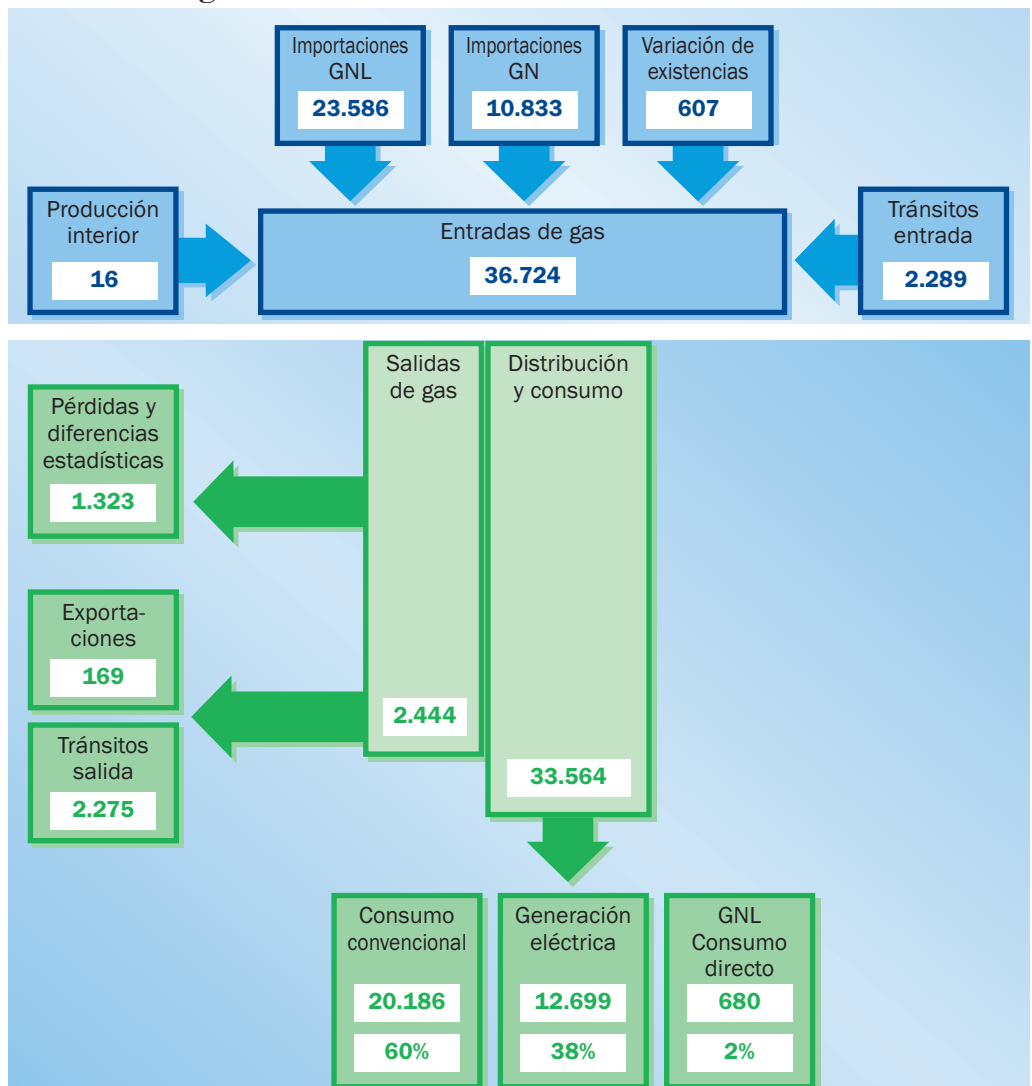
Nota: GNL consumo directo no incluido.
Debido a desajustes en la información remitida pueden encontrarse pequeñas diferencias entre los datos de consumos desglosados por escalones de presión y los desglosados por comunidades autónomas.

Balance de producción y consumo de gas natural (GWh)

Entradas		Salidas	
Entradas de gas natural	36.724	Salidas de gas natural	2.444
Producción interior de gas	16	Exportaciones	169
Importaciones GNL	23.586	Tránsitos de salida	2.275
Importaciones GN	10.833		
Tránsitos de entrada	2.289		
		Distribución y consumo	33.564
Variación de existencias	607	Consumo convencional	20.186
		Generación eléctrica	12.699
		GNL consumo directo	680
		Pérdidas y diferencias estadísticas	1.323
Total	37.331	Total	37.331

Tabla 3.4

Balance de gas natural



Datos de los cuestionarios de gas natural (Resolución D.G. de P.E. y M. de 15 de julio de 2002)

Gráfico 3.4

Importaciones de crudo

Importaciones por países y áreas económicas

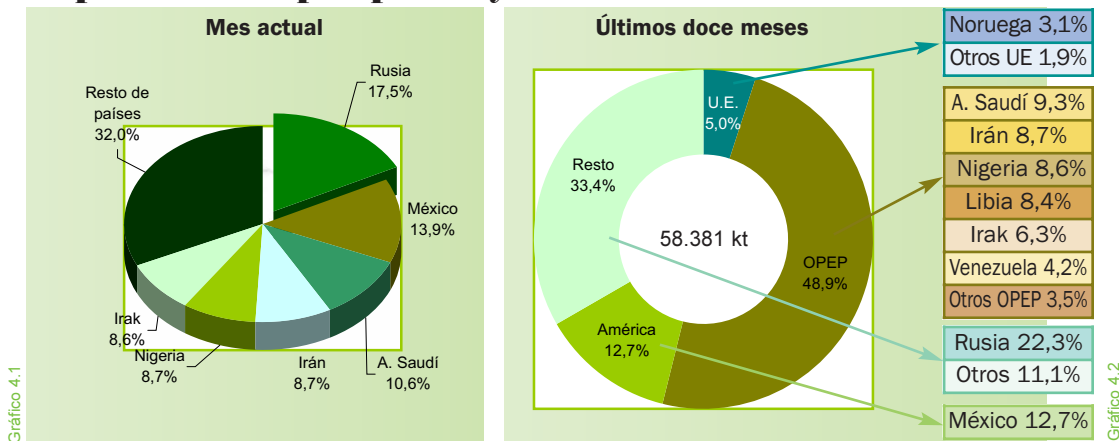


Gráfico 4.1

Gráfico 4.2

En el mes de octubre, las refineras españolas importaron un total de 4.793kt de crudos de petróleo, un 1,6% menos que en el mes de octubre de 2006, siendo destacable el descenso de las importaciones procedentes de los países de la OPEP, que caen un 7,5% en el mes y un 10,5% en los meses transcurridos del año.

En el período enero-octubre de 2007, las importaciones procedentes de los países de la OPEP suponen un 47,8% del total y las procedentes de Rusia el 23,3%.

En los últimos doce meses, las importaciones de crudo ascienden a 58,38 millones de toneladas, un 3,8% menos que en el año móvil anterior.

Evolución de las importaciones por áreas geográficas

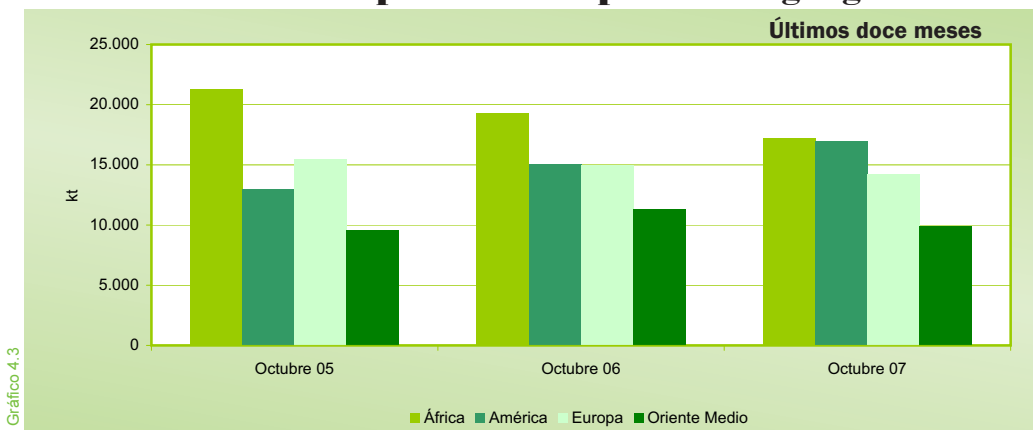


Gráfico 4.3

Importaciones por países y zonas económicas

Crudo	Mes		Acumulado anual		Últimos doce meses		
	kt	Tv (%) (*)	kt	Tv (%) (*)	kt	Tv (%) (*)	Estructura (%)
OPEP (**)	2.493	-7,5	23.166	-10,5	28.576	-9,6	48,9
A. Saudí	507	3,9	4.403	-19,7	5.408	-17,2	9,3
Irán	417	52,2	3.885	-2,7	5.081	9,6	8,7
Nigeria	416	-54,1	4.004	-19,5	5.049	-21,4	8,6
Libia	410	-14,6	4.066	-13,6	4.896	-15,0	8,4
Irak	412	0,7	3.254	12,9	3.665	6,3	6,3
Otros	331	139,9	3.554	-7,8	4.477	-6,8	7,7
Rusia	840	36,8	11.284	14,6	13.016	14,7	22,3
México	667	-18,9	6.261	-2,5	7.399	-4,5	12,7
U. Europea	142	-38,8	2.484	-15,9	2.900	-16,3	5,0
Otros países	651	27,9	5.256	-3,3	6.490	-0,3	11,1
Total	4.793	-1,6	48.451	-4,1	58.381	-3,8	100,0

Tabla 4.1

(*) Tasas de variación con respecto al mismo periodo del año anterior
 (***) A partir del 1 de enero de 2007 entra Angola a formar parte de la OPEP

Crudos y productos petrolíferos

Coste CIF del crudo importado en España

El coste medio CIF del crudo importado, que incluye el coste del crudo, más los fletes y el seguro de transporte, se ha situado en 55,52€/Bbl, un 22,3% más que en octubre de 2006 y 2,56€/Bbl más que en el pasado mes de septiembre.

En el conjunto del año móvil, la media del coste CIF del crudo importado se ha situado en 47,34€/Bbl, un 4,0% menos que en año móvil anterior.

En el mes de octubre, la tasa media de cambio del euro con respecto al dólar se sitúa un 12,8% más alta que en octubre de 2006; en el acumulado del año el incremento es del 8,5%. Este hecho produce un efecto de abaratamiento en las compras en el exterior que se efectúan en dólares y compensa -en parte- el encarecimiento de los crudos.

	Mes		Media acumulado anual		Media últimos doce meses	
	€/Bbl	Tv (%) (*)	€/Bbl	Tv (%) (*)	€/Bbl	Tv (%) (*)
Coste CIF	55,52	22,3	48,21	-3,6	47,34	-4,0

(*) Tasas de variación con respecto al mismo periodo del año anterior

Tabla 4.2

Cotización \$/€

	Mes		Acumulado anual		Últimos doce meses	
	\$/€	Tv (%) (*)	\$/€	Tv (%) (*)	\$/€	Tv (%) (*)
Media	1,4227	12,82	1,3527	8,53	1,3448	8,82

(*) Tasas de variación con respecto al mismo periodo del año anterior

Tabla 4.3

Evolución del coste CIF del crudo importado en España

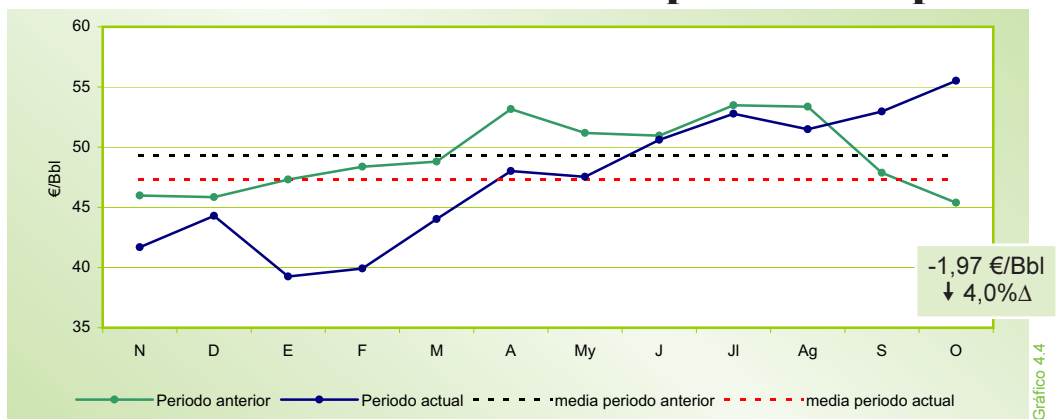


Gráfico 4.4

Factura petrolera (M€)

a mes de: septiembre 2007

	Mes	Acumulado anual	Últimos doce meses
Pagos compra de crudo	1.743	15.153	20.650
a la OPEP(%)	54,9	51,1	53,6
resto países(%)	45,1	48,9	46,4

Tabla 4.4

Según el avance de datos de la DG de Aduanas, en los doce últimos meses los pagos correspondientes a los países de la OPEP supusieron el 53,6% del total.

En el gráfico adjunto, se representa el déficit comercial, la balanza energética del país, así como el peso del petróleo en la balanza comercial.

Saldo de la balanza comercial y energética (M€)

a mes de: septiembre 2007

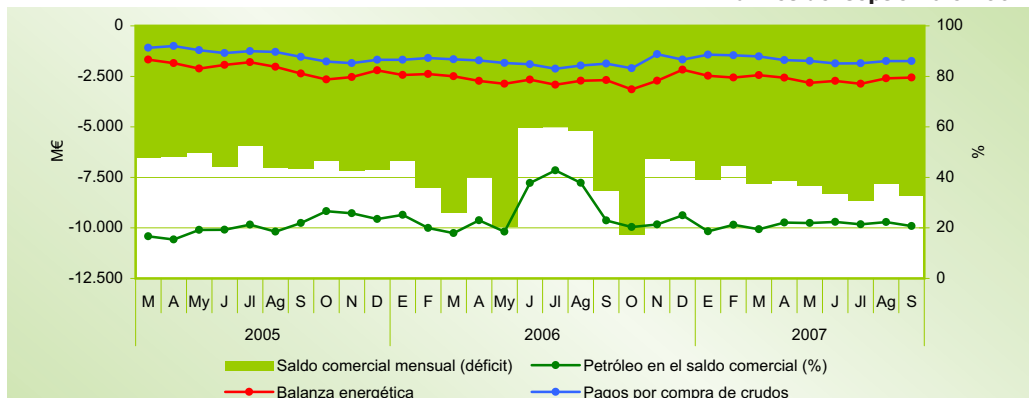


Gráfico 4.5

Nota: Arancel de Aduanas. Capítulo 27 (Combustibles minerales, aceites minerales y productos de su destilación; materias bituminosas; ceras minerales). Datos provisionales

Importaciones de productos petrolíferos

	Mes		Acumulado anual		Últimos doce meses		
	kt	Tv (%) (*)	kt	Tv (%) (*)	kt	Tv (%) (*)	Estructura (%)
GLP's	56	-20,0	741	9,9	973	3,4	3,2
Gasolinas	46	9,5	681	43,4	792	38,2	2,6
Querosenos	270	43,6	1.699	-4,1	1.952	-3,7	6,5
Gasóleos	915	-15,1	11.795	7,8	14.462	11,4	47,9
Fuelóleos	412	57,3	2.719	-7,6	3.333	-3,8	11,0
Otros productos	674	-0,9	7.646	25,3	8.666	20,6	28,7
Total	2.373	2,3	25.281	10,4	30.178	11,1	100,0

(*) Tasas de variación con respecto al mismo periodo del año anterior

En octubre, el saldo neto importador asciende a 1,57 millones de toneladas, 216kt menos que en el mes anterior y equivalente al 23,9% del consumo del total de productos petrolíferos en el mes. En el año móvil, el saldo neto importador se eleva a 19,6 millones de toneladas y el ratio de importaciones netas con respecto al consumo total se sitúa en el 26,2%, con un incremento sostenido en los últimos meses. El comercio exterior de productos petrolíferos, continuó la tendencia de crecimientos continuados pero más atenuados que en meses anteriores: el 2,3% para las importaciones y el 0,4% para las exportaciones en el mes. En el acumulado anual, las importaciones crecen al 10,4% y las exportaciones lo hacen el 9,0%.

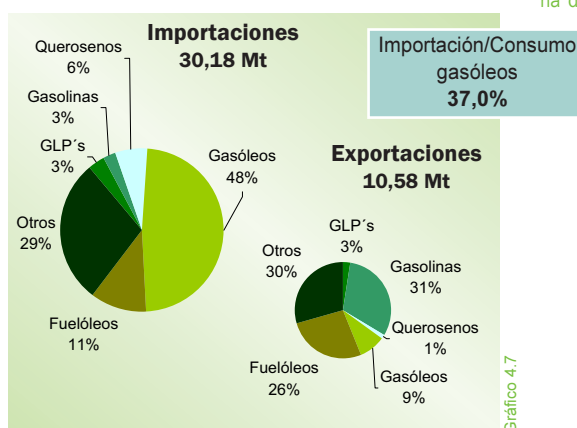
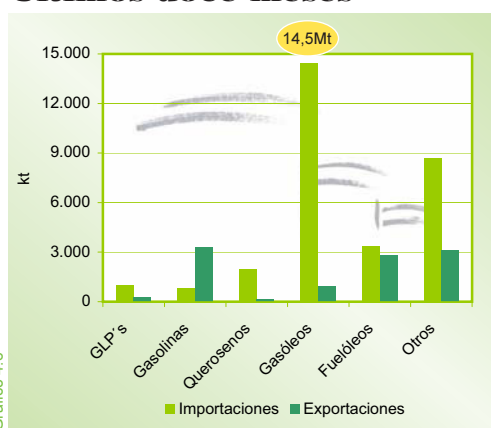
En el caso de los gasóleos el saldo neto importador es de 13,5 millones de toneladas, equivalente al 37,0% del consumo total en España de este producto en el periodo de los últimos doce meses.

Exportaciones de productos petrolíferos

	Mes		Acumulado anual		Últimos doce meses		
	kt	Tv (%) (*)	kt	Tv (%) (*)	kt	Tv (%) (*)	Estructura (%)
GLP's	26	-7,1	214	-8,9	261	-7,4	2,5
Gasolinas	142	-54,9	2.713	-7,6	3.298	-6,4	31,2
Querosenos	23	666,7	135	-12,9	142	-10,7	1,3
Gasóleos	87	-13,0	776	0,8	956	1,8	9,0
Fuelóleos	293	152,6	2.489	44,5	2.796	34,5	26,4
Otros productos	236	-2,5	2.665	9,5	3.129	6,2	29,6
Total	807	0,4	8.992	9,0	10.582	6,6	100,0

(*) Tasas de variación con respecto al mismo periodo del año anterior

Últimos doce meses



Saldo de la balanza energética (M€)

a mes de: septiembre 2007

	Mes		Acumulado anual		Últimos doce meses	
	M€	Tv (%) (*)	M€	Tv (%) (*)	M€	Tv (%) (*)
Ingresos por exportaciones	743	25,1	5.920	-1,7	7.743	-5,0
Pagos por importaciones	3.305	5,2	29.527	-2,6	39.070	-0,3
Saldo	-2.562	0,5	-23.607	-2,8	-31.327	1,0
Grado de cobertura (%)	22,5	-	20,1	-	19,8	-

(*) Tasas de variación con respecto al mismo periodo del año anterior.
Nota: Arancel de Aduanas. Capítulo 27.

Gas natural

Importaciones por países y áreas geográficas

Las importaciones de gas natural en el mes de octubre, han experimentado un crecimiento del 8,8%, con respecto al mismo mes del año anterior, continuando la tendencia del mes de septiembre.

En el período enero-octubre, las importaciones han alcanzado los 329.899GWh, un 3,3% menos que en el mismo periodo del año 2006.

En la estructura de las importaciones, como es habitual, Argelia es el principal suministrador con un 34,0% del total, manteniéndose prácticamente invariable con respecto al año móvil anterior.

Las importaciones procedentes de Nigeria, que representan un 23,5% del total, crecieron en los doce últimos meses un 15,2%.

Se realiza una deseable política de diversificación de los suministros tanto desde el punto de vista geográfico como de zonas económicas y de influencia, mejorando sensiblemente la seguridad en el abastecimiento y las fuentes de suministro.

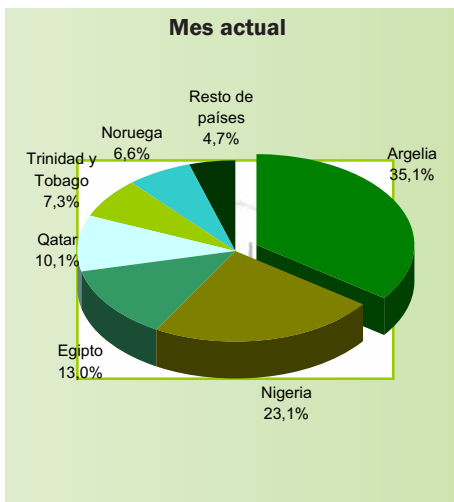


Gráfico 4.8

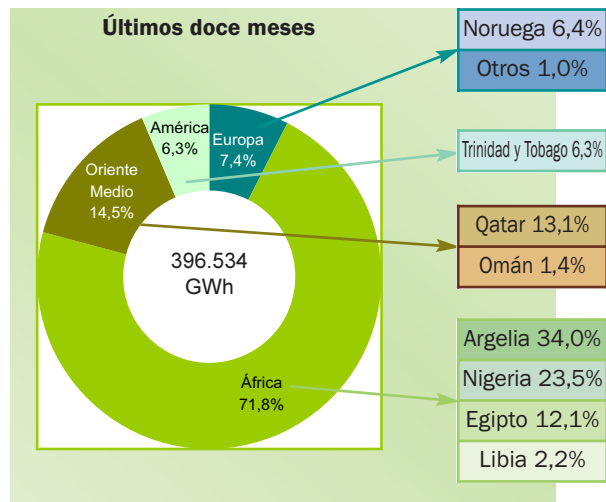


Gráfico 4.9

Importaciones de gas natural por países

	Mes		Acumulado anual		Últimos doce meses		Estructura (%)
	GWh	Tv (%) (*)	GWh	Tv (%) (*)	GWh	Tv (%) (*)	
Argelia	12.075	2,9	112.645	2,7	134.769	0,2	34,0
GN	7.661	-13,4	77.431	-8,3	93.026	-9,8	23,5
GNL	4.414	52,8	35.214	39,6	41.743	33,3	10,5
Nigeria	7.965	47,0	79.617	14,4	93.175	15,2	23,5
Qatar	3.479	-29,7	42.065	-20,3	51.877	-12,2	13,1
Egipto	4.488	67,5	38.622	-6,3	47.854	-13,3	12,1
Noruega	2.268	11,0	21.600	7,8	25.340	3,6	6,4
Trinidad y Tobago	2.513	-18,1	20.090	-37,8	25.031	-27,9	6,3
Libia	728	163,1	7.305	15,7	8.905	3,3	2,2
Omán	-	-	3.847	-52,2	5.468	-50,0	1,4
Otros	904	-	4.108	309,2	4.117	310,1	1,0
Total	34.419	8,8	329.899	-3,3	396.534	-3,1	100,0

(*) Tasas de variación con respecto al mismo período del año anterior

Tabla 4.8

Factura de gas natural (M€)

a mes de: septiembre 2007

	Mes	Acumulado anual	Últimos doce meses
Pagos compra de gas natural	516	5.106	7.057
Argelia (%)	41,1	39,1	40,2
Nigeria (%)	25,8	20,5	19,8
Qatar (%)	8,3	12,8	12,7
Egipto (%)	9,7	12,5	11,6
Trinidad y Tobago (%)	5,7	5,1	6,2
Noruega (%)	8,0	7,4	7,1
Otros (%)	1,4	2,6	2,4

Nota: Arancel Aduanas. Capítulo 27

Tabla 4.9

Producción interior de crudo

	Mes		Acumulado anual		Últimos doce meses	
	kt	Tv (%) (*)	kt	Tv (%) (*)	kt	Tv (%) (*)
Ayoluengo	-	-	5	2,9	6	3,9
Boquerón	3	-4,6	27	2,4	33	4,2
Casablanca	7	83,7	67	10,1	73	-9,5
Rodaballo	2	-8,0	17	-45,3	21	-41,2
Total	12	33,0	117	-5,9	133	-13,6

Tabla 5.1

(*) Tasas de variación con respecto al mismo periodo del año anterior

Evolución de la producción interior de crudo

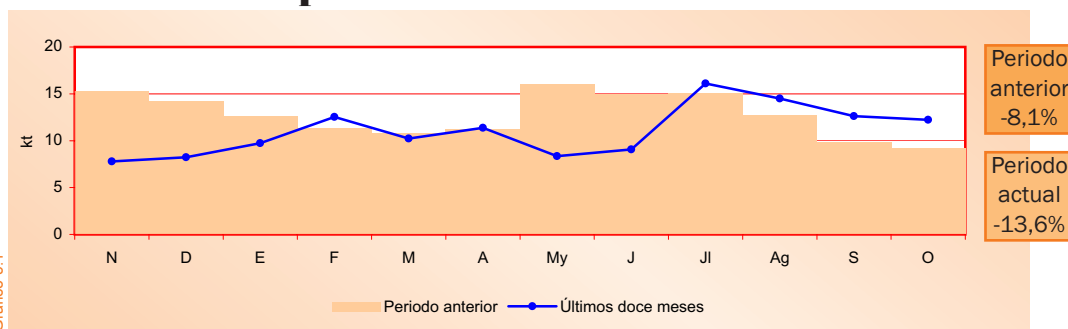


Gráfico 5.1

Periodo anterior
-8,1%

Periodo actual
-13,6%

Producción interior de gas natural

	Mes		Acumulado anual		Últimos doce meses	
	GWh	Tv (%) (*)	GWh	Tv (%) (*)	GWh	Tv (%) (*)
El Romeral	13	-1,8	128	1,0	153	1,1
El Ruedo	-	-	20	-36,4	25	-34,6
Las Barreras	3	2,6	26	-3,6	31	-5,8
Total	16	-17,1	175	-74,1	210	-77,3

Tabla 5.2

(*) Tasas de variación con respecto al mismo periodo del año anterior

Evolución de la producción interior de gas natural

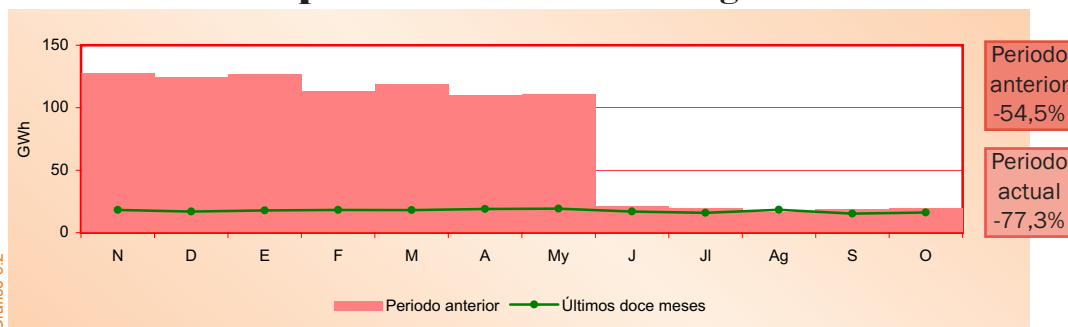


Gráfico 5.2

Periodo anterior
-54,5%

Periodo actual
-77,3%

Grado de autoabastecimiento (%)

	Mes	Acumulado anual	Últimos doce meses
Crudo	0,19%	0,19%	0,18%
Gas natural	0,05%	0,05%	0,05%

Tabla 5.3

En octubre y por cuarto mes consecutivo, crece -el 33,0%- la producción interior de petróleo crudo en España.

La producción interior de crudo en el mes de octubre fue de 12kt, y en los doce últimos meses alcanzó las 133kt, un 13,6% menos que en el año móvil anterior. Entre los yacimientos en producción, el de Casablanca, experimentó en octubre un crecimiento del 83,7%, mientras que Rodaballo y Boquerón experimentaron un comportamiento negativo.

La producción interior de crudo en los doce últimos meses, sólo cubrió el 0,18% de las necesidades.

La producción interior de gas natural en el mes de octubre, fue de 16GWh, con un descenso del 17,1% con respecto al mismo mes del año anterior.

La producción interior de gas natural en el actual año móvil, representa el 0,05% del total de las necesidades.

Crudo y materia prima procesada

Durante el mes de octubre la cantidad de crudo y materia prima procesada por la industria española de refino fue de 4,80 millones de toneladas, un 7,7% menos que en el mismo mes del año anterior.

En el año móvil, el total de crudo y materia prima procesada por la industria española asciende a 60,34 millones de toneladas, un 3,4% menos que en el año móvil anterior.

La utilización de la capacidad de refino en España en el mes de octubre fue del 83,4%, siete puntos menos que en el mismo mes del año anterior y ocho puntos menos que en el pasado mes de septiembre.

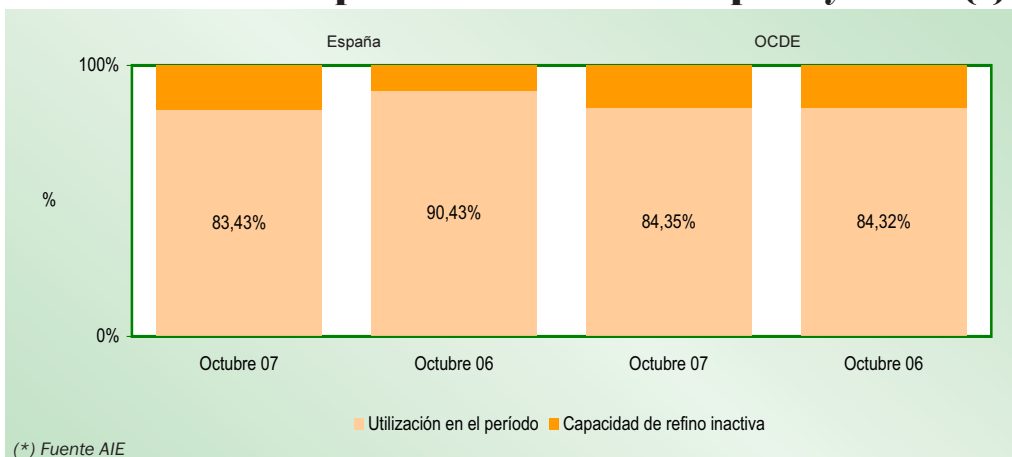
En los países de la OCDE la utilización de la capacidad de refino fue, durante el mes de octubre, ligeramente superior al 84,35%, cifra muy similar a la que se produjo en el mismo mes del año 2006.

	Mes		Acumulado		Últimos doce meses	
	kt	Tv (%) (*)	kt	Tv (%) (*)	kt	Tv (%) (*)
Total	4.804	-7,7	50.535	-3,1	60.335	-3,4

(*) Tasas de variación con respecto al mismo periodo del año anterior

Tabla 6.1

Utilización de la capacidad de refino en España y OCDE (*)



(*) Fuente AIE

Gráfico 6.1

Crudo y materia prima procesada Grado de utilización de la capacidad de refino

En el gráfico 6.2, se aprecian la evolución de las cantidades de crudo y materia prima procesada en miles de toneladas, el grado de utilización de la capacidad de refino mensual y la media de utilización de la capacidad de refino, que se sitúa para los últimos doce meses en el 89,0%.

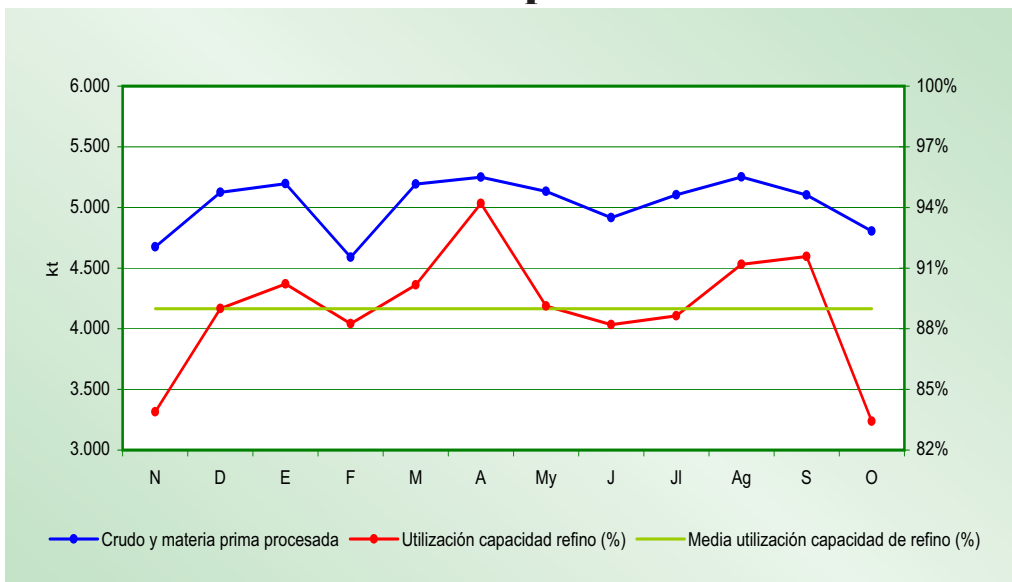


Gráfico 6.2

Stocks de crudo, materias primas y productos petrolíferos

Tabla 6.2

	Octubre 06		Septiembre 07		Octubre 07		Tasa de variación (%)	
	kt	(%)	kt	(%)	kt	(%)	mes anterior	mes año anterior
Crudo y mat. Primas	6.662	36,5	7.052	37,3	7.299	39,4	3,5	9,6
Productos petrolíferos	11.578	63,5	11.833	62,7	11.245	60,6	-5,0	-2,9
Total	18.240	100,0	18.885	100,0	18.544	100,0	-1,8	1,7

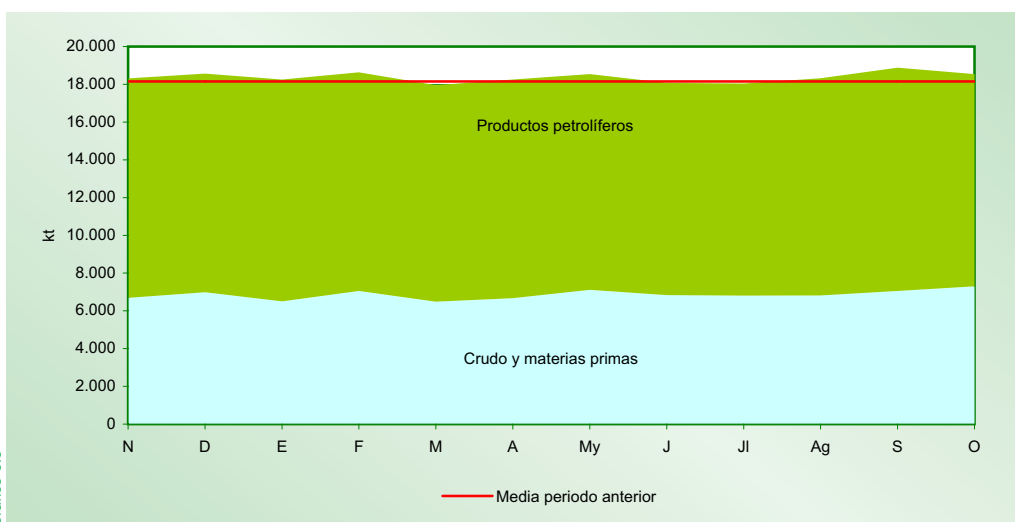
Al finalizar el mes de octubre, el nivel de stocks de crudo de petróleo, materias primas y productos petrolíferos, se situó en 18,54 millones de toneladas, un 1,7% superior al del mismo mes del año anterior y 341kt menos que en el pasado mes de septiembre. Si se comparan los stocks con los habidos a comienzos del año, estos se han incrementado en algo más de doscientas ochenta mil toneladas, situándose muy por encima de la media de los últimos doce meses que fue de 18,15 millones de toneladas.

La estructura de los stocks, a finales del mes de octubre está formada por un 39,4% de crudos y materias primas y un 60,6% de productos petrolíferos.

En el presente gráfico, se representa la evolución de los stocks, tanto en cantidad como en composición. Se observa como éstos, en la actualidad, se mantienen apreciablemente por encima de la media del periodo considerado.

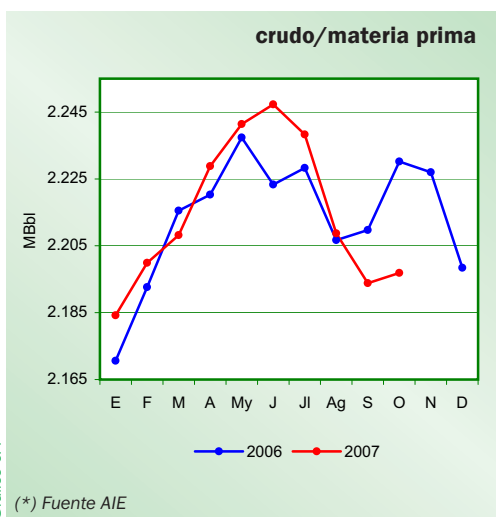
Evolución de los stocks

Gráfico 6.3



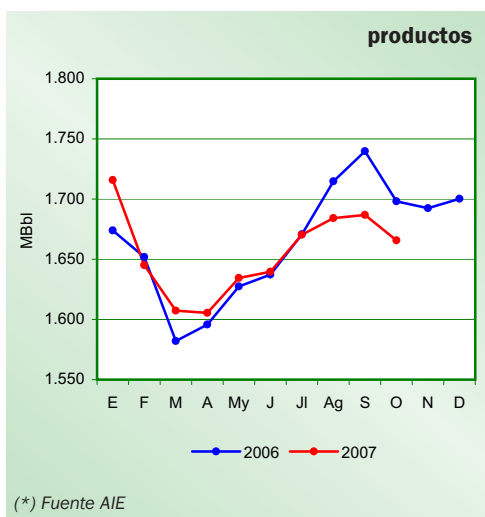
Evolución stocks de crudo y productos petrolíferos OCDE (*)

Gráfico 6.4



(*) Fuente AIE

Gráfico 6.5



(*) Fuente AIE

En los gráficos de evolución de los stocks de crudos y productos petrolíferos en la OCDE, se puede apreciar que los stocks de crudos se mantienen a finales del mes de octubre sensiblemente por debajo de los stocks del mismo mes de 2006 y en los niveles más bajos del año, mientras que los stocks de productos se sitúan igualmente por debajo de los stocks existentes el año pasado.

Balance mensual de producción y consumo de productos petrolíferos (kt)

Producción interior de crudo	12	Producción de refinерías	4.762
Importaciones de crudo	4.793	Consumos propios	-316
Productos intermedios y mat. aux.	246	Traspasos / dif. estadísticas	-52
Variación de existencias de mat. primas	-247	Importaciones de productos petrolíferos	2.373
Materia prima procesada	4.804	Exportaciones de productos petrolíferos	-807
Pérdidas de refino	-42	Variación de existencias	588
Producción de refinерías	4.762	Consumo interior de P. Petrolíferos	6.548

Tabla 6.3

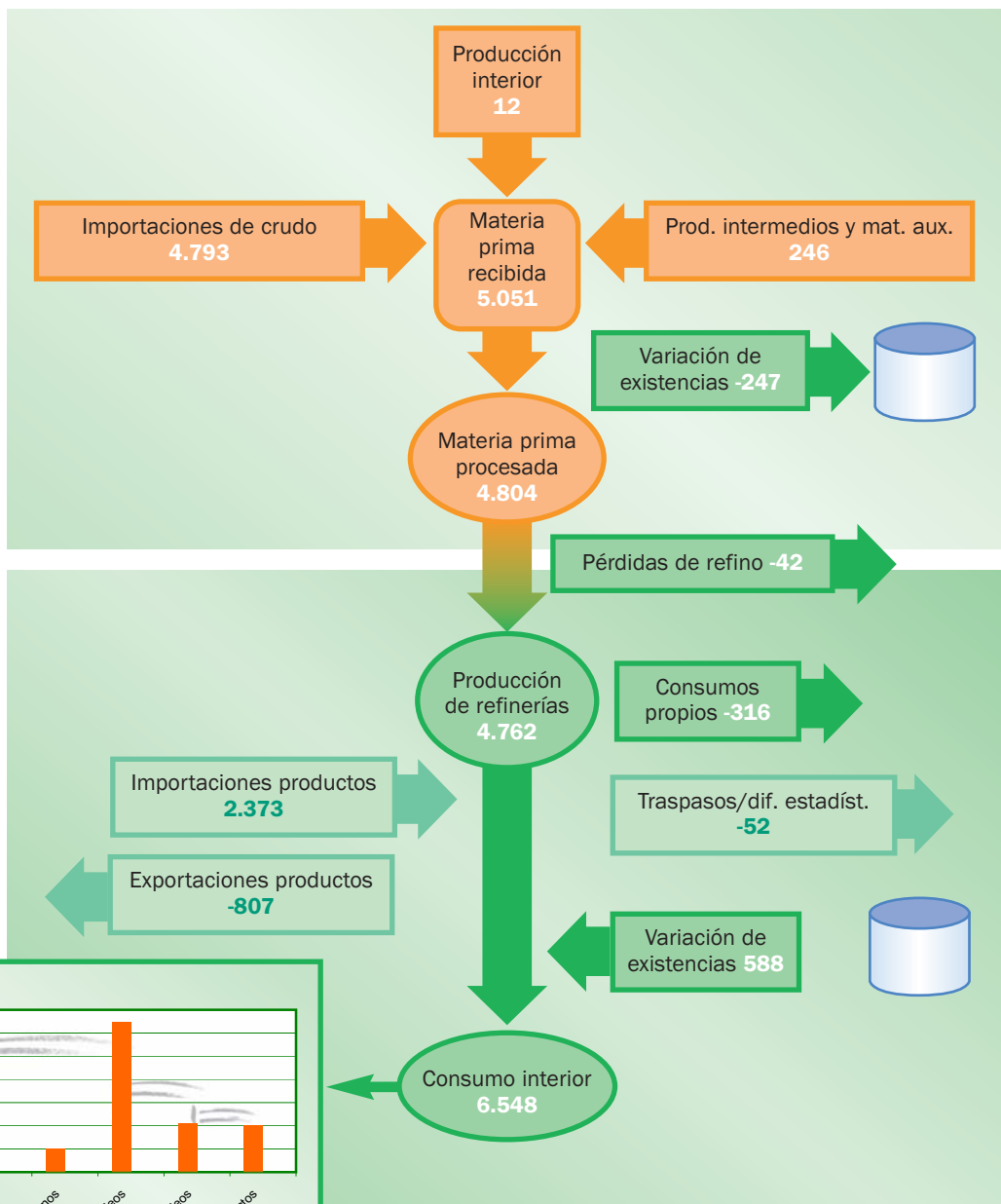
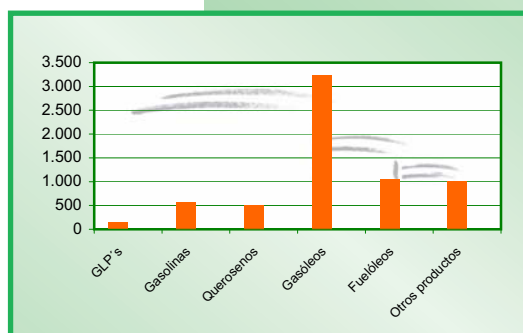


Gráfico 6.6



Evolución de los precios de venta en España

PVP gasolina y gasóleo de automoción (c€/litro)

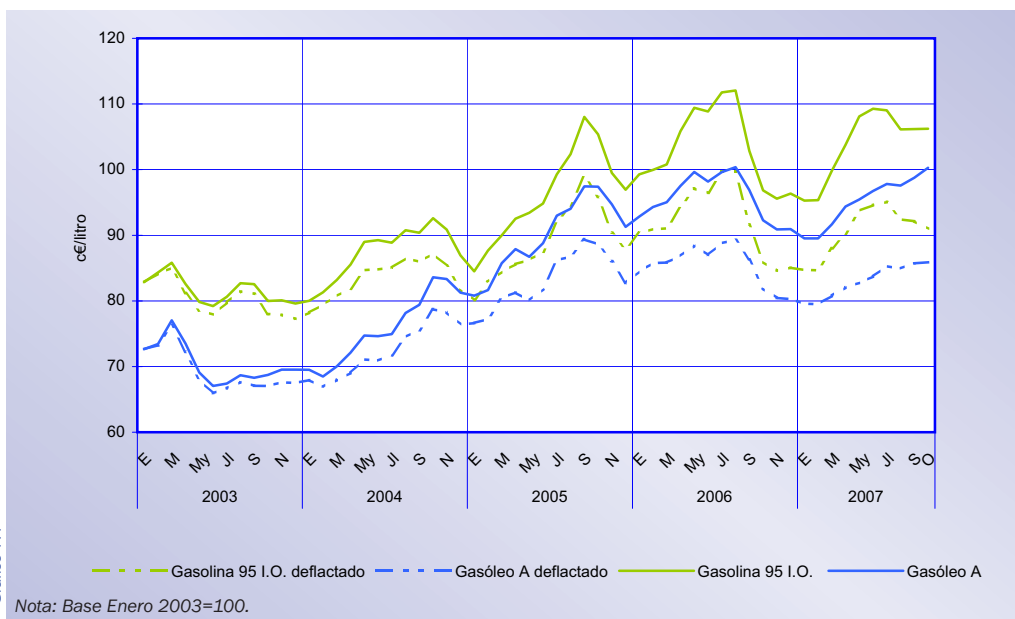
Tabla 7.1

	Precio de venta al público			Tasa de variación (%)	
	Oct - 2006	Sep - 2007	Oct - 2007	mes anterior	mes año anterior
PVP Gasolina 95 I.O. (c€/litro)	96,85	106,17	106,22	0,0	9,7
PVP Gasóleo automoción (c€/litro)	92,27	98,77	100,27	1,5	8,7

En el mes de octubre, los precios medios de venta al público de los combustibles de automoción han crecido ligeramente -el 1,5% el gasóleo- o se han mantenido invariable -la gasolina- con respecto al mes de septiembre pasado. Con respecto al mismo mes del año anterior la gasolina ha incrementado su precio un 9,7% y el gasóleo lo ha hecho un 8,7%. Estas variaciones, han sido consecuencia de la evolución de las cotizaciones internacionales y la evolución del cambio \$/€.

Evolución de precios de gasolina y gasóleo de automoción Valores actuales y deflactados según IPC interanual

Gráfico 7.1



En el gráfico 7.1, se puede analizar la evolución de los precios de la gasolina de 95 I.O. y del gasóleo de automoción desde enero de 2003 hasta el presente, tanto en céntimos de euro corrientes, como en céntimos de euro constantes. De esta forma, se aprecia la evolución de los precios una vez descontada la inflación. Se puede observar que en términos reales las fluctuaciones de los precios son más atenuadas que en términos corrientes.

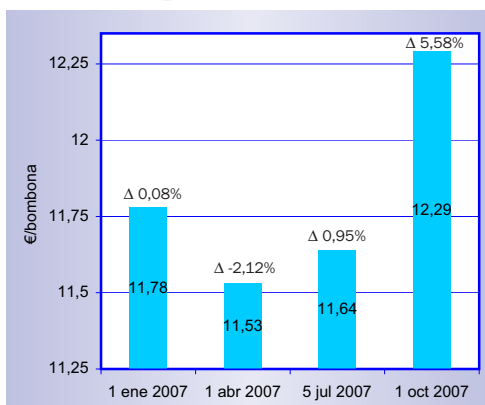
PVP máximo bombona de butano (12,5 kg)

Tabla 7.2

Fecha	€/Bombona	% Δ
1 Enero 2006	11,24	10,30
1 Abril 2006	12,35	9,88
1 Julio 2006	12,13	-1,78
1 Octubre 2006	11,77	-2,97
1 Enero 2007	11,78	0,08
1 Abril 2007	11,53	-2,12
5 Julio 2007	11,64	0,95
1 Octubre 2007	12,29	5,58

Evolución precio bombona (12,5 kg)

Gráfico 7.2



En el gráfico 7.2, se representa la evolución del precio de la bombona de butano de 12,5kg. El día uno del mes de octubre, el precio se incrementó 0,65€/bombona, equivalente al 5,6%. El incremento de precio desde octubre del 2006 a octubre del 2007 es del 4,4%.

PVP máximo de gas natural doméstico/comercial (c€/kWh)

En la tabla 7.3, así como en el gráfico adjunto que lo representa, se aprecian las evoluciones de los precios de las tarifas tipo 3.1 y 3.2 para los consumidores domésticos y comerciales. Estas tarifas han experimentado variaciones el día 12 del mes de octubre: la tarifa 3.1 se incrementa el 2,4% y la tarifa 3.2 el 3,0%.

Año	Fecha	Consumidor Tipo			
		Tarifa 3.1	% Δ	Tarifa 3.2	% Δ
2004	20 abril	5,6259	-0,7	4,3688	-0,9
	20 julio	5,7406	2,0	4,4835	2,6
	19 octubre	5,8263	1,5	4,5692	1,9
2005	01 febrero	5,8331	0,1	4,5761	0,2
	19 abril	5,8940	1,0	4,6370	1,3
	19 julio	6,0728	3,0	4,8159	3,9
	28 octubre	6,4348	6,0	5,1778	7,5
2006	1 enero	6,7099	4,3	5,3984	4,3
2007	1 enero	6,8563	2,2	5,5174	2,2
	12 abril	6,7116	-2,1	5,3728	-2,6
	12 Octubre	6,8729	2,4	5,5340	3,0

Nota: Tarifa 3.1: consumo estimado de 3.000 kWh/año. Tarifa 3.2: consumo estimado de 12.000 kWh/año

Tabla 7.3

Evolución del precio de gas natural doméstico/comercial

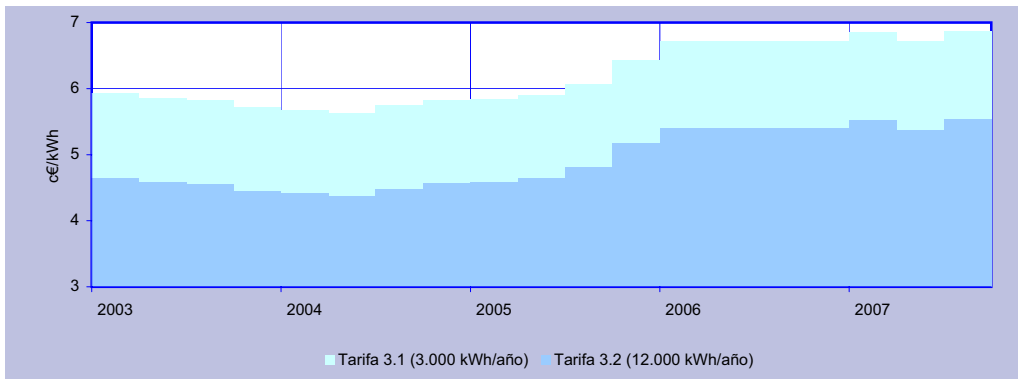


Gráfico 7.3

PVP máximo de gas natural (usos industriales)

En la tabla 7.4 se indican los precios, para usos industriales, de las tarifas 2.3 y 2.4. Estas tarifas han sido suprimidas a partir del mes de julio.

Las características de las tarifas quedan explicadas en la página 28 de este boletín.

Tarifa	Precio máximo			Tasas de variación	
	Oct 2006	Sept 2007	Oct 2007	% respecto al mes anterior	% respecto a igual mes año anterior
Tarifa 2.3 (c€/kWh)	2,37	-	-	-	-
Tarifa 2.4 (c€/kWh)	2,35	-	-	-	-

Nota: Tarifa 2.3 consumo estimado de 20.000.000 kWh/año, caudal de 70.000 kWh/día. Tarifa 2.4 consumo estimado de 50.000.000 kWh/año, caudal de 175.000 kWh/día.

Tabla 7.4

Evolución del precio de gas natural industrial

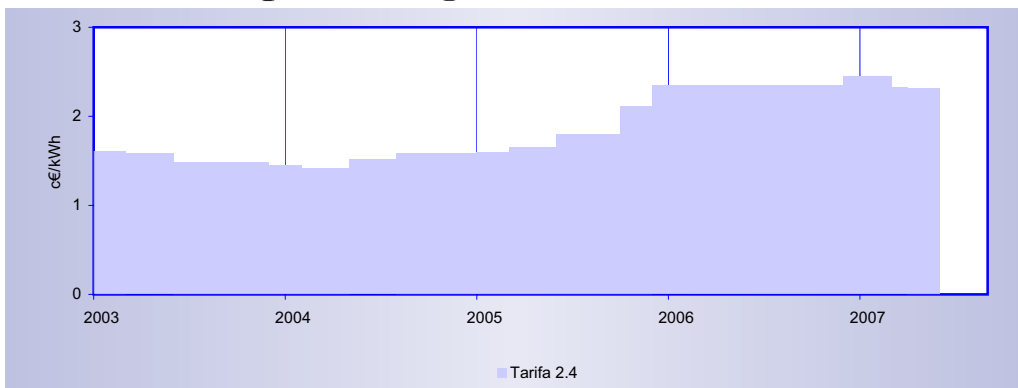


Gráfico 7.4

Situación comparativa de precios en los países de la U.E.

Comparativa de PVP de la gasolina 95 I.O.

										media mensual	
	España	Holanda	Alemania	Francia	Reino Unido	Italia	Portugal	Dinamarca	MEDIA UE 14 Ponderada	Diferencia vs. España	
PVP	106,22	146,45	135,34	127,73	139,70	131,33	132,23	131,21	132,18	-25,97	
IVA	14,65	23,38	18,67	20,93	20,81	21,89	22,95	26,24	20,35	-5,70	
IE	40,75	66,48	68,39	60,23	72,34	56,40	58,29	54,07	62,59	-21,84	
PAI	50,82	56,59	48,28	46,56	46,56	53,04	50,98	50,90	49,24	1,57	

Unidad: c€/litro.

Tabla 7.5

Evolución del precio de la gasolina 95 I.O.

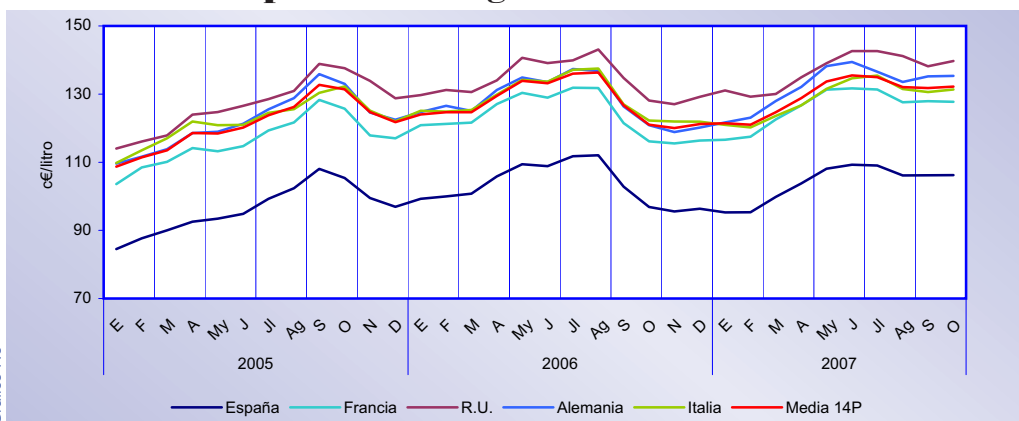


Gráfico 7.5

En el análisis comparativo de los precios medios de venta al público de la gasolina de 95 I.O. en los principales países europeos, se puede ver que el precio en España, durante el mes de octubre, como es habitual, se mantiene muy por debajo de la media ponderada del precio en el resto de los países de la UE. En efecto, el PVP final es en España 25,97c€/litro más bajo que la media europea, es decir, un 19,6%.

Esta situación, viene dada por la sensiblemente menor imposición indirecta que tienen los combustibles de automoción en España. Para el mes de septiembre la diferencia era de 21,84c€/litro. La presión fiscal total (impuesto especial + IVA) en España para la gasolina de 95 I.O. es un 33,2% menor que en la media europea.

Comparativa de PVP del gasóleo de automoción

										media mensual	
	España	Holanda	Alemania	Francia	Reino Unido	Italia	Portugal	Dinamarca	MEDIA UE 14 Ponderada	Diferencia vs. España	
PVP	100,27	113,46	119,57	112,35	142,69	120,53	111,44	114,90	118,24	-17,97	
IVA	13,83	18,12	16,49	18,41	21,25	20,09	19,34	22,98	18,42	-4,59	
IE	31,14	38,04	49,64	42,58	72,34	42,30	36,44	36,63	46,10	-14,96	
PAI	55,30	57,30	53,44	51,36	49,10	58,14	55,66	55,29	53,72	1,58	

Unidad: c€/litro.

Tabla 7.6

Evolución del precio del gasóleo de automoción

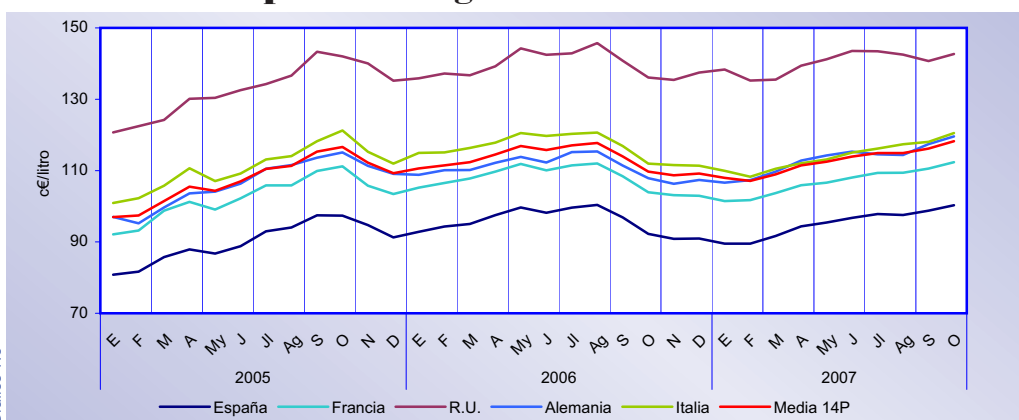


Gráfico 7.6

En el caso del gasóleo de automoción, la diferencia de precio con respecto a la media europea durante el mes de octubre, es de 17,97c€/litro, lo que representa un precio un 15,2% inferior. El impuesto especial sobre los hidrocarburos es en el caso del gasóleo un 32,5% inferior en España con respecto a la media europea. La presión fiscal total sobre el gasóleo de automoción es, en media, en España un 30,3% menor que en la U.E.

Comparativa del precio medio de venta del gas natural (uso doméstico/comercial)

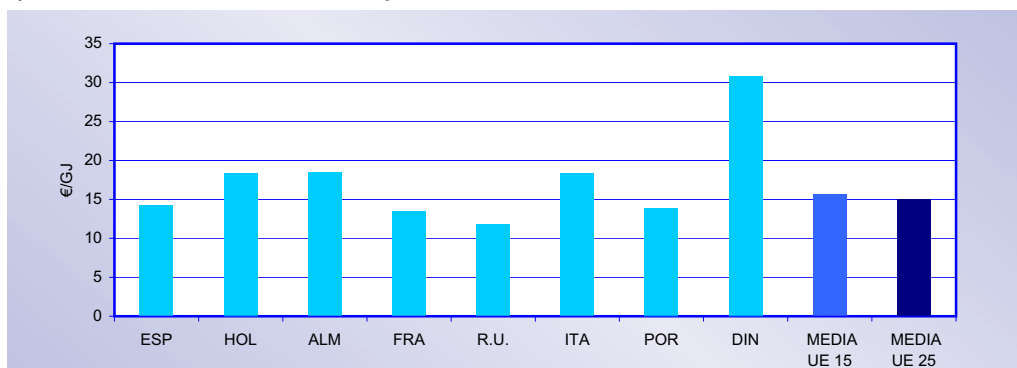
En la tabla 7.7, se han tomado tres consumidores tipo de gas natural para usos domésticos y comerciales. Para estos consumidores tipo, los precios en España son inferiores a la media comunitaria. En el caso del consumidor D1 el precio es en España un 7,8% inferior a la media europea; para el consumidor D2 el precio es un 6,6% inferior a la media y en el caso del consumidor D3 el precio es un 9,2% más bajo en España que en la media europea.

Datos referidos a 1 de enero de 2007									€/GJ
Consumidor tipo	España	Holanda	Alemania	Francia	Reino Unido	Italia	Portugal	Dinamarca	MEDIA UE 15
D1	19,74	23,45	28,52	20,94	14,82	19,2	21,97	45,28	21,45
D2	17,73	20,66	24,17	18,79	13,11	19,2	18,63	30,84	18,99
D3	14,23	18,42	18,45	13,46	11,76	18,34	13,88	30,84	15,67

Nota: D1: Consumo anual 8,37 GJ; D2: Consumo anual 16,74 GJ; D3: Consumo anual 83,7 GJ. Fuente: Eurostat.

Tabla 7.7

Precio medio de venta del gas natural (D3) (uso doméstico/comercial)



Nota: Para un consumo anual de 83,7 GJ (D3)

Gráfico 7.7

Comparativa del precio medio de venta del gas natural (usos industriales)

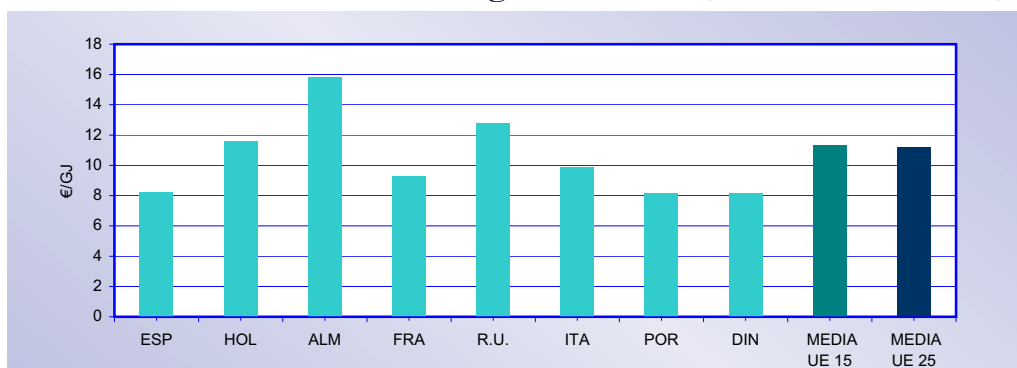
En la tabla 7.8, se comparan cuatro consumidores tipo para usos industriales. En todos los casos considerados los precios españoles se encuentran por debajo de los precios medios europeos.

Datos referidos a 1 de enero de 2007									€/GJ
Consumidor tipo	España	Holanda	Alemania	Francia	Reino Unido	Italia	Portugal	Dinamarca	MEDIA UE 15
I1	12,95	17,88	16,89	12,21	15,09	13,11	11,63	18,27	14,34
I2	8,47	17,29	16,23	10,82	13,82	13,11	10,67	15,58	13,02
I3.1	8,21	11,59	15,79	9,26	12,75	9,88	8,15	8,16	11,33
I4.1	7,98	8,26	13,22	8,00	10,56	8,56	6,22	7,00	9,65

Nota: I1: Consumo anual 0,4186 TJ; I2: Consumo anual 4,186 TJ; I3.1: Consumo anual 41,86 TJ; I4.1: Consumo anual 418,6 TJ. Fuente: Eurostat.

Tabla 7.8

Precio medio de venta del gas natural (I3.1 usos industriales)



Nota: Para un consumo anual de 41,86 TJ (I3.1)

Gráfico 7.8

Evolución de las cotizaciones internacionales de los crudos y productos petrolíferos

Precio crudo Brent (dated)

		FOB \$/Bbl	\$/€
2005	3t	61,58	1,2199
	4t	56,89	1,1884
2006	1t	61,79	1,2023
	2t	69,51	1,2582
	3t	69,63	1,2743
	4t	59,59	1,2887
2007	Enero	53,68	1,2999
	Febrero	57,43	1,3074
	Marzo	62,15	1,3242
	Abril	67,51	1,3516
	Mayo	67,23	1,3514
	Junio	71,54	1,3419
	Julio	77,01	1,3716
	Agosto	70,73	1,3622
	Septiembre	76,87	1,3897
	Octubre	82,50	1,4227

Tabla 7.9

Evolución precio crudo Brent (\$/Bbl)



Gráfico 7.9

Diferencial Futuro (3 meses)-Dated Crudo Brent

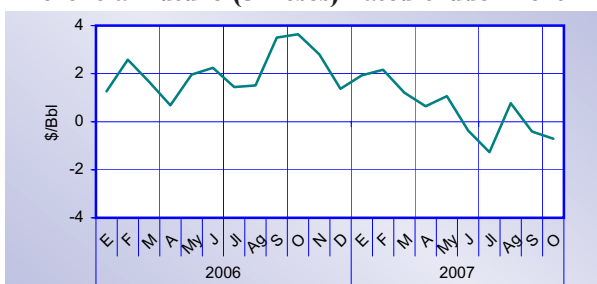


Gráfico 7.10

Evolución de los precios Spot de Crudos (\$/Bbl)

Crudos	°API	Cotizaciones a fin de mes				Cotizaciones medias última semana del mes											
		Enero				2006		2007									
		2002	2004	2005	2006	S	D	E	F	M	A	My	J	Jl	Ag	S	O
Cercano Oriente																	
Arabia Ligero	33,4	17,39	28,03	39,57	60,22	55,23	55,94	48,23	52,45	60,26	62,65	64,56	66,16	72,59	67,69	75,77	81,43
Qatar (Dukhan)	41,2	19,20	29,92	44,26	64,01	60,33	61,29	54,46	58,05	64,40	67,89	69,50	69,74	74,27	72,37	78,22	81,17
Abu Dhabi (Murban)	39,6	19,71	30,65	44,65	64,33	61,36	62,67	54,98	58,58	64,98	68,13	70,15	71,11	75,25	71,66	79,40	83,52
Kuwait	32,0	18,10	28,53	38,02	58,42	53,76	55,18	47,46	51,72	58,12	61,39	63,39	63,99	68,64	65,38	73,97	77,72
Irán (ligero)	33,9	19,18	28,48	42,65	60,48	55,63	56,28	48,68	53,71	60,34	64,49	64,49	68,85	74,12	68,83	76,91	81,10
Irán (pesado)	31,0	18,88	27,23	40,45	58,33	53,43	54,43	46,98	51,91	58,34	62,79	63,34	67,55	72,67	67,53	75,37	79,40
Mediterráneo/África																	
Irak (Kirkuk)	36,2	-	26,44	38,79	59,83	55,46	54,96	48,72	52,30	60,33	62,19	64,27	66,84	73,13	68,03	73,94	79,63
Argelia (Saharan)	45,0	19,63	30,74	46,81	65,77	60,27	62,36	55,58	59,31	66,74	70,13	70,82	72,24	78,62	72,06	80,09	85,49
Egipto (Suez)	31,1	15,82	25,37	37,48	58,38	54,08	53,40	47,08	51,07	58,90	60,97	62,85	65,76	71,51	66,61	72,43	78,17
Libia (Es Sider)	37,0	19,60	29,90	43,47	63,26	58,85	59,22	52,51	55,47	64,47	65,71	67,18	70,05	76,02	70,73	77,00	83,37
Nigeria (Bonny)	36,7	19,73	30,47	46,73	65,74	60,73	63,28	56,17	60,29	67,31	70,24	71,04	73,56	79,06	73,62	80,96	86,12
América del Norte																	
E.E.U.U. (Texas Int.)	43,6	19,61	33,97	48,86	66,93	61,39	60,94	52,94	59,13	63,56	64,48	63,90	68,84	74,94	72,49	82,15	88,92
México (Maya)	22,0	13,68	25,09	31,21	49,26	47,14	46,98	40,75	46,04	50,86	53,25	55,61	59,52	64,49	59,95	66,60	72,04
Mar del Norte																	
Ekofisk	42,0	19,37	30,47	46,27	64,84	59,14	60,26	54,51	58,30	65,22	67,61	70,21	74,96	77,54	71,73	79,20	84,92
Forties	36,4	19,53	30,61	46,64	65,47	59,83	61,10	54,65	57,34	64,97	67,19	68,99	74,29	77,11	69,94	77,91	83,82
Brent	37,0	19,60	30,53	46,16	63,87	58,62	60,50	54,36	57,33	64,97	67,20	68,92	74,29	77,11	69,94	77,91	83,64

Tabla 7.10

Fuentes: Platt's Oilgram Price y C.P.D.P.

En la tabla 7.11 y los gráficos subsiguientes, se ofrece la evolución de las cotizaciones internacionales FOB (sin fletes ni seguros) de los productos petrolíferos (medias) en los mercados del noroeste de Europa y de Italia en \$/t. Desde el mes de enero del presente año, la gasolina Premium ha incrementado su cotización media en un 49,4%, mientras que el queroseno lo hacía un 43,6% y el gasoil 0,2 un 49,1%.

En el mes de octubre, las cotizaciones medias de todos los productos experimentaron apreciables subidas, el Fuel Oil 1% con un incremento del 9,4% en el mes y el queroseno con el 7,6%, fueron los más destacados.

Cotizaciones internacionales de productos petrolíferos FOB media NWE/Italia (\$/t)

Periodo	Prem Unl 50 ppm	Jet Kerosene	ULSD 50 ppm	Gasoil 0,2	1% Fuel Oil	
2005	4t	522,4	578,6	550,2	525,2	289,8
2006	1t	550,1	594,7	558,9	539,1	316,7
	2t	694,9	676,4	637,6	615,6	315,9
	3t	667,5	679,2	634,4	609,4	308,1
	4t	522,9	588,1	554,3	537,5	254,9
2007	Enero	484,4	548,3	498,5	480,2	227,5
	Febrero	537,3	574,4	529,8	512,7	248,5
	Marzo	616,8	597,8	558,3	538,2	269,0
	Abril	699,3	635,6	604,4	584,0	305,9
	Mayo	752,1	649,1	613,5	588,1	324,3
	Junio	728,7	674,3	635,9	608,1	341,8
	Julio	719,5	701,0	664,7	641,5	379,8
	Agosto	665,7	679,1	650,2	626,7	365,7
	Septiembre	700,2	731,6	707,4	688,4	385,0
	Octubre	723,5	787,5	740,3	715,9	421,0

Fuente: Platt's Oilgram Price

Tabla 7.11

Prem Unl 50 ppm

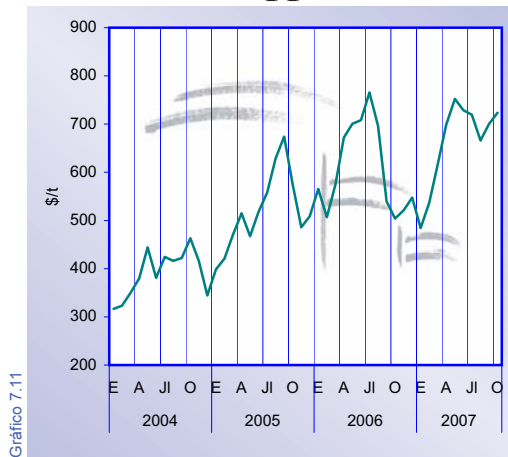


Gráfico 7.11

Jet Kerosene

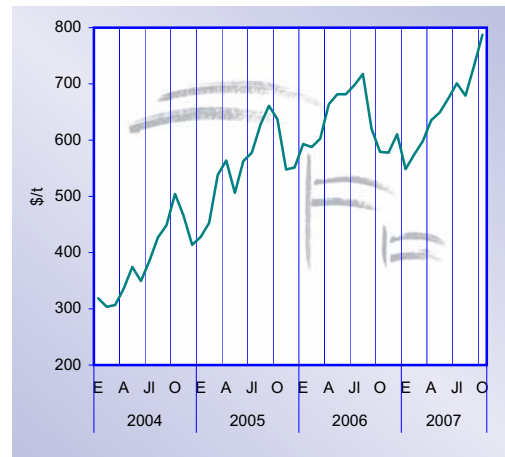


Gráfico 7.12

ULSD 50 ppm Gasoil 0,2

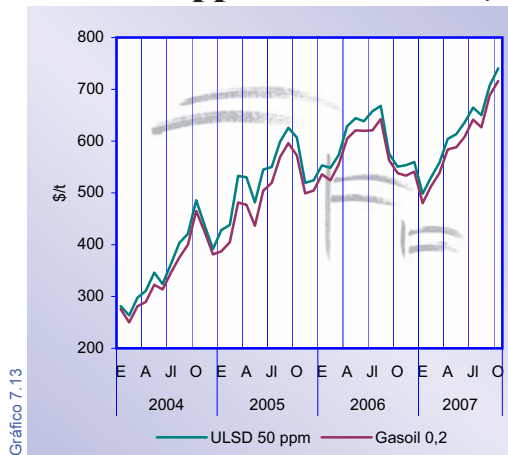


Gráfico 7.13

1% Fuel Oil



Gráfico 7.14

Legislación Española

AGOSTO 2007

- Corrección de errores del Real Decreto 1068/2007, de 27 de julio, por el que se regula la puesta en marcha del suministro de último recurso en el sector del gas natural.
- Corrección de errores de la Orden ITC/2309/2007, de 30 de julio, por la que se establece el mecanismo de traspaso de clientes del mercado a tarifa al suministro de último recurso de gas natural.
- **Orden** ITC/2389/2007, de 26 de julio, por la que se modifica la Orden de 18 de diciembre de 2000, sobre almacenamiento de existencias mínimas de seguridad fuera del ámbito territorial español.
- **Resolución** de 3 de agosto de 2007, de la Dirección General de Política Energética y Minas, por la que se hacen públicos los nuevos precios de venta, antes de impuestos, de los gases licuados del petróleo por canalización.
- **Resolución** de 28 de agosto de 2007, de la Dirección General de Política Energética y Minas, por la que se hacen públicos los nuevos precios de venta de gas natural para uso como materia prima.

SEPTIEMBRE 2007

- **Resolución** de 6 de septiembre de 2007, de la Dirección General de Política Energética y Minas, por la que se hacen públicos los nuevos precios de venta, antes de impuestos, de los gases licuados del petróleo por canalización.
- **Resolución** de 11 de septiembre de 2007, de la Dirección General de Política Energética y Minas, por la que se modifica la Resolución de 25 de julio de 2006, por la que se regulan las condiciones de asignación y el procedimiento de aplicación de la interrumpibilidad en el sistema gasista.
- **Resolución** de 27 de agosto de 2007, de la Dirección General de Política Energética y Minas, por la que se autoriza a Galp Energía España, S.A.U., a ejercer la actividad de comercialización de gas natural y se procede a su inscripción en la Sección 2ª del registro administrativo de distribuidores, comercializadores y consumidores cualificados de combustibles gaseosos por canalización.
- **Resolución** de 10 de septiembre de 2007, de la Dirección General de Política Energética y Minas, por la que se hacen públicos los nuevos precios máximos de venta, antes de impuestos, de los gases licuados del petróleo envasados, en envases de capacidad igual o superior a 8 kg.
- **Resolución** de 28 de septiembre de 2007, de la Dirección General de Política Energética y Minas, por la que se hacen públicos los nuevos precios de venta de gas natural para uso como materia prima.

OCTUBRE 2007

- **Resolución** de 6 de septiembre de 2007, de la Dirección General de Política Energética y Minas, por la que se modifica la de 28 de febrero de 2007, que autoriza a Sonatrach Gas Comercializadora, S.A. Sociedad Unipersonal, a ejercer la actividad de comercialización de gas natural.
- **Resolución** de 3 de octubre de 2007, de la Dirección General de Política Energética y Minas, por la que se hacen públicas las tarifas de suministro de gas natural, el coste unitario de la materia prima y el precio de cesión.
- **Resolución** de 19 de septiembre de 2007, de la Dirección General de Política Energética y Minas, por la que se autoriza a Elektrizitäts-Gesellschaft Launfenburg España, S.L. a ejercer la actividad de comercialización de gas natural y se procede a su inscripción en la sección segunda del registro administrativo de distribuidores, comercializadores y consumidores directos en mercado de combustibles gaseosos por canalización.

- **Resolución** de 6 de septiembre de 2007, de la Dirección General de Política Energética y Minas, por la que se hacen públicos los nuevos precios de venta, antes de impuestos, de los gases licuados del petróleo por canalización.
- **Resolución** de 25 de octubre de 2007, de la Dirección General de Política Energética y Minas, por la que se hacen públicos los nuevos precios de venta de gas natural para uso como materia prima.
- **Resolución** de 26 de octubre de 2007, de la Dirección General de Política Energética y Minas, por la que se establecen las obligaciones de mantenimientos de existencias mínimas de seguridad de productos petrolíferos de la Corporación de Reservas Estratégicas de Productos Petrolíferos y de los sujetos obligados a partir del 31 de octubre de 2007.

UNIDADES Y FACTORES DE CONVERSIÓN UTILIZADOS

Prefijos: Mega (M): 10^6 Giga (G): 10^9 Tera (T): 10^{12}

Unidades y factores de conversión para energía:

A:	TJ	Gcal	Mtermias	Mtep	GWh
De:	Multiplicar por:				
TJ	1	238,8	0,2388	$2,388 \times 10^5$	0,2778
Gcal	$4,1868 \times 10^{-3}$	1	10^{-3}	10^{-7}	$1,163 \times 10^{-3}$
Mtermias	4,1868	10^3	1	10^4	1,163
Mtep	$4,1868 \times 10^4$	10^7	10^4	1	11630
GWh	3,6	860	0,86	$8,6 \times 10^5$	1

Unidades y factores de conversión para volumen:

A:	Galones (US)	Barriles	Pie cúbico	Litro	Metro cúbico
De:	Multiplicar por:				
Galones (US)	1	0,02381	0,1337	3,785	0,0038
Barriles	42	1	5,615	159	0,159
Pie cúbico	7,48	0,1781	1	28,3	0,0283
Litro	0,2642	0,0063	0,0353	1	0,001
Metro cúbico	264,2	6,289	35,3147	1000	1

Características de las tarifas de consumo a efectos de precios de gas natural:

ESPAÑA

Uso doméstico /comercial (Tabla 7.3) Presión de suministro ≤ 4 bar	
Consumos (kWh/año)	
Tarifa 3.1	≤ 5.000
Tarifa 3.2	$>5.000 \leq 50.000$

Usos industriales (Tabla 7.4) Presión de suministro entre 4 y 60 bar	
Consumos (kWh/año)	
Tarifa 2.3	$>5 \times 10^6 < 30 \times 10^6$
Tarifa 2.4	$>30 \times 10^6 \leq 100 \times 10^6$

U.E.

Uso doméstico /comercial (Tabla 7.7)		
	GJ	kWh
D1	8,37	2.325
D2	16,74	4.650
D3	83,7	23.250

Usos industriales (Tabla 7.8)		
	TJ	kWh
I1	0,4186	116
I2	4,19	1.163
I3.1	41,86	11.628
I4.1	418,6	116.278



CORPORACIÓN DE RESERVAS ESTRATÉGICAS DE PRODUCTOS PETROLÍFEROS

C/ Agastia, 80
28043 Madrid
España

Teléfono: +34 91 360 09 10
Fax: +34 91 420 39 45
e-mail: cores@cores.es
<http://www.cores.es/>

Diseño y Producción:
azira.com

Dep. Legal: M-12466-1998



CORPORACIÓN DE RESERVAS ESTRATÉGICAS DE PRODUCTOS PETROLÍFEROS