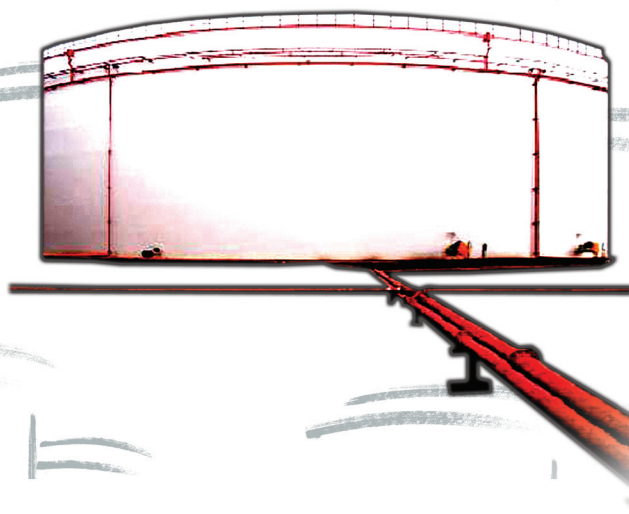


# **BOLETÍN** **BH** ESTADÍSTICO DE **HIDROCARBUROS**

Marzo 2008 - Nº 124



MINISTERIO  
DE INDUSTRIA, TURISMO  
Y COMERCIO

**CORES**  
CORPORACION DE RESERVAS ESTRATEGICAS  
DE PRODUCTOS PETROLIFEROS

**SUMARIO**

<b>1.</b>	<b>Aspectos de actualidad</b>	<b>1</b>
<b>2.</b>	<b>Consumo de productos petrolíferos</b>	<b>2</b>
<b>3.</b>	<b>Consumo y balance de gas natural</b>	<b>10</b>
<b>4.</b>	<b>Comercio exterior de hidrocarburos</b>	<b>13</b>
<b>5.</b>	<b>Producción y exploración de hidrocarburos</b>	<b>17</b>
<b>6.</b>	<b>Refino, stocks y balance de productos petrolíferos</b>	<b>18</b>
<b>7.</b>	<b>Precios de hidrocarburos</b>	<b>21</b>
<b>8.</b>	<b>Información legislativa</b>	<b>27</b>

**Consumo de energía primaria en España y grado de autoabastecimiento 2006-2005**

(Unidad: ktep)

	Año 2006	Estructura (%)	Año 2005	Estructura (%)	Autoabastecimiento	
					2006	2005
Carbón	18.149	12,6	21.183	14,5	34,4	31,3
Petróleo	70.864	49,1	71.786	49,2	0,2	0,2
Gas natural	30.039	20,8	29.120	20,0	0,2	0,5
Nuclear	15.669	10,9	14.995	10,3	100,0	100,0
Hidráulica	2.198	1,5	1.682	1,2	100,0	100,0
Otras energías renovables	7.653	5,3	7.185	4,9	100,0	100,0
Saldo eléctrico	-282	-0,2	-116	-0,1		
<b>Total</b>	<b>144.291</b>	<b>100,0</b>	<b>145.835</b>	<b>100,0</b>	<b>22,1</b>	<b>21,1</b>

Tabla 0.1

**Consumo de energía final en España**

(Unidad: ktep)

	Año 2006	Estructura (%)	Año 2005	Estructura (%)	Tv (%) 2006/2005
Carbón	2.267	2,1	2.424	2,3	-6,5
Productos petrolíferos	60.973	57,8	61.780	57,7	-1,3
Gas	16.631	15,8	18.119	16,9	-8,2
Electricidad	21.470	20,4	20.862	19,5	2,9
Renovables	4.148	3,9	3.815	3,6	8,7
<b>Total</b>	<b>105.490</b>	<b>100,0</b>	<b>106.999</b>	<b>100,0</b>	<b>-1,4</b>

Tabla 0.2

**Intensidad energética**

(Unidad: ktep/M€ ctes.2000)

	2006	2005	Tv (%) 2006/2005
Consumo de energía primaria/PIB	188,01	197,35	-4,7
Consumo de energía final/PIB	137,45	144,79	-5,1

Tabla 0.3

Metodología: A.I.E.

Fuente: Dirección General de Política Energética y Minas. Actualización abril 2007.

# 1. ASPECTOS DE ACTUALIDAD

## Indicadores y tendencia

Indicadores	Fuente	Unidades	Penúltimo dato	Último dato	Periodo último dato	Tendencia	Observaciones <sup>(4)</sup>
<b>Consumo y demanda</b>							
Total productos petrolíferos	CORES	kt	5.961	6.183	Marzo 08	↓	Apreciable caída en el mes: -6,3%.
G.L.P.'s	CORES	kt	226	197	Marzo 08	↓	Afecta la temperatura media mensual
Gasolinás	CORES	kt	488	526	Marzo 08	↓	Atonía en el consumo. Baja mensual del 9,0%
Querosenos	CORES	kt	416	471	Marzo 08	↑	Se mantiene la tendencia expansiva.
Gasóleo automoción	CORES	kt	2.092	2.074	Marzo 08	↓	Afecta Semana Santa y temperatura media
Gas natural	CORES	GWh	42.840	39.213	Marzo 08	↑	Fuerte demanda. Afecta situación hidrológica
<b>Comercio exterior</b>							
Importación de crudo	CORES	kt	4.460	4.394	Marzo 08	↓	Tendencia bajista:cae la importación el 1,8%.
Importación de gas natural	CORES	GWh	38.478	40.533	Marzo 08	↑	Tendencia alcista continuada. Fortaleza
Coste CIF del crudo importado	CORES	€/Bbl	62,87	65,11	Marzo 08	↑	Continúa la tónica alcista
Saldo productos petrolíferos	CORES	kt	1.553	1.876	Marzo 08	↑	Debilidad en las exportaciones: -4,0%
Saldo balanza energética	DGA	M€	-4.329	-3.296	Febrero 08	↓	Mejora el déficit transitoriamente
Petróleo/S. balanza comercial	DGA	%	22,82	23,50	Febrero 08	↑	Aumenta el peso del petróleo s/saldo
<b>Refino y stocks de petróleo</b>							
Materia prima procesada	CORES	kt	4.736	4.935	Marzo 08	↓	En el acumulado del 1er.trimestre: -0,7%.
Utilización de la capacidad de refino	CORES	%	88,2	85,9	Marzo 08	↓	Ligera caída por debajo de la media
Stocks de crudo y productos	CORES	kt	18.631	18.555	Marzo 08	↓	Baja en el mes. Se mantiene sobre la media
<b>Producción interior</b>							
Crudo de petróleo	CORES	kt	11	12	Marzo 08	↑	Mantiene cierta recuperación
Gas natural	CORES	GWh	17	15	Marzo 08	↓	Continúa la atonía de la producción
Grado de autoabastecimiento (petróleo)	CORES	%	0,19	0,19	Marzo 08	=	Inapreciable
Grado de autoabastecimiento (gas)	CORES	%	0,04	0,04	Marzo 08	=	Inapreciable
<b>Precios crudos y productos</b>							
Precio Brent (cotización media)	PLATT'S	\$/Bbl	95,04	103,66	Marzo 08	↑	Escalada alcista en los precios.
Cotización media mensual	BCE	\$/€	1,4748	1,5527	Marzo 08	↑	Importante apreciación del euro
PVP gasolina 95 I.O.	MITYC	c€/litro	110,56	112,60	Marzo 08	↑	Refleja situación de los mercados internac.
PVP gasóleo auto	MITYC	c€/litro	107,07	113,26	Marzo 08	↑	Refleja situación de los mercados internac.
PVP botella de butano 12,5 kg	MITYC	€/bombona	12,94	12,94	Marzo 08	=	Se mantiene inalterable en marzo
Tarifa GN T1 doméstico y comercial	MITYC	c€/kWh	7,2116	7,2116	Marzo 08	=	Se mantiene inalterable en marzo
<b>Indicadores de actividad</b>							
PIB	INE	(%) Var. inter.	3,5	2,7	1Tr. 2008	↓	Se acentúa la tendencia del 4º Tr. de 2007
Indicador sintético de Actividad	MEH	(%) Var. inter.	2,7	2,5	Marzo 08	↓	Mantiene tendencia
Índice producción industrial <sup>(1)</sup>	INE	(%) Var. inter.	1,9	-2,6	Marzo 08	↓	Apreciable descenso de actividad
Consumo energía eléctrica <sup>(2)</sup>	REE	(%) Var. inter.	2,8	3,2	Marzo 08	↑	Se mantiene el freno a la desaceleración
Consumo aparente de cemento <sup>(3)</sup>	OFICEMEN	(%) Var. inter.	-9,8	-17,8	Marzo 08	↓	Acusado descenso en la actividad
Matriculación de automóviles	DGT	(%) Var. inter.	1,2	-27,9	Marzo 08	↓	Fuerte caída en el mes.
Días inhábiles en el mes	MTAS	días	4	7	Marzo 08	—	Calendario Oficial Estatal

### Climatología del mes de Marzo:

El mes de marzo ha tenido un comportamiento térmico ligeramente superior a la media normal para el conjunto del área peninsular (+0,5 °C). En Baleares ha sido cálido de promedio, y en Canarias se registraron valores medios próximos a muy cálido, en puntos de Galicia y de la cuenca del Duero hay zonas de carácter frío que derivan a una temperatura media del tercio noroeste ligeramente inferior a la normal (-0,3 °C). El tercio suroeste, con la excepción del carácter frío de Cáceres, alcanzó valores próximos al cálido en conjunto (+0,6 °C). En la Vertiente Mediterránea dominó el carácter cálido o superior, con la excepción de Girona, que fue frío.

El mes de marzo ha tenido carácter seco para el país, aunque con un comportamiento muy variado. Predominó el carácter seco en los dos tercios meridionales de la Península, excepto Huelva, así como en la mayoría de las islas de ambos archipiélagos. Fue muy seco en Extremadura, Ciudad Real, norte de Andalucía, Sudeste y Sur de Cataluña. También en las Canarias orientales dominó este carácter. Excepto en Aragón y Sur de Galicia donde el mes tuvo carácter normal, en toda la Cornisa Cantábrica incluida la Cabecera del Ebro, Girona, Huelva y Menorca las precipitaciones totales de marzo tuvieron carácter de muy húmedo.

Fuente: Agencia Estatal de Meteorología

Notas: (1) Filtrado calendario. (2) Corregido efecto temperatura y calendario. (3) Ajustado de calendario. (4) Las observaciones están fundamentadas en los organismos-fuente.

# 1. ASPECTOS DE ACTUALIDAD

- En el mes de marzo, la demanda de productos petrolíferos cae apreciablemente en comparación con los pasados meses. En efecto, en este mes el consumo de productos ha disminuido el 6,3%. Por productos disminuye la demanda de gasolinas, gasóleos y fuelóleos, mientras que se incrementa la correspondiente a querosenos.
- La demanda de gas natural para el mercado español, durante el mes de marzo, continúa con la tendencia de fuertes crecimientos –el 16,2%–, como consecuencia de la alta demanda existente para generación eléctrica. Efectivamente, la demanda de este segmento del mercado creció el 70,3% debido a la deficiente situación hidrológica de casi todas las cuencas.
- Disminuyen ligeramente –el 1,8%– las importaciones de crudos de petróleo, moderándose la tendencia del pasado mes de febrero. En marzo, se han importado un total de 4,39 millones de toneladas. El saldo neto importador de productos petrolíferos continúa creciendo y alcanza en los doce últimos meses los 20,36 millones de toneladas, equivalente al 27,2% del consumo total de productos petrolíferos en España.
- Las cotizaciones medias de los productos petrolíferos durante el mes de marzo experimentaron fuertes incrementos en los mercados internacionales. Siguiendo estas tendencias, en España, los precios de venta al público de los combustibles de automoción, gasolina 95.I.O. y gasóleo A, se incrementan el 1,9% y el 5,8%, respectivamente, aunque mantienen apreciables diferencias con respecto al precio medio ponderado en los otros países de la Unión Europea. Así, en el mes de marzo, la gasolina de 95 I.O. es 24,7 c€/litro más barata en España, mientras que en el caso del gasóleo de automoción es 17 c€/litro más barato.

# 2. CONSUMO DE PRODUCTOS PETROLÍFEROS

Al concluir el primer trimestre del año, el consumo de productos petrolíferos en España, disminuye de forma ligera. Así, la demanda de productos cae en el trimestre el 0,6%. Si se considera el crecimiento interanual del PIB –el 2,7% en el primer trimestre del año–, la intensidad petrolera del PIB continúa su tendencia decreciente.

En marzo, el consumo de productos petrolíferos asciende a 6,18 millones de toneladas, un 6,3% menos que en el mismo mes del año anterior, disminuyendo el consumo de casi todos los tipos de productos.

El consumo de biocombustibles supone en este mes el 2,03% en las gasolinas y el 1,52% en los gasóleos.

En el período del año móvil –abril de 2007 a marzo de 2008– el consumo de productos petrolíferos mantiene una tendencia de crecimientos moderados –el 1,3%– y asciende a 74,82 millones de toneladas.

	Mes		Acumulado anual		Últimos doce meses		Estructura (%)
	kt	Tv (%) (*)	kt	Tv (%) (*)	kt	Tv (%) (*)	
Gases licuados del petróleo (G.L.P.'s)	197	-7,7	668	-3,3	2.040	2,4	2,7
Gasolinas	526	-9,0	1.508	-4,9	6.618	-4,1	8,8
Querosenos	471	9,7	1.319	12,3	5.853	8,4	7,8
Gasóleos	2.980	-11,0	9.323	-1,9	36.571	2,8	48,9
Fuelóleos	969	-4,1	2.817	-2,2	11.682	-3,6	15,6
Otros productos (**)	1.040	2,3	2.860	3,5	12.057	1,3	16,1
<b>Total (***)</b>	<b>6.183</b>	<b>-6,3</b>	<b>18.496</b>	<b>-0,6</b>	<b>74.822</b>	<b>1,3</b>	<b>100,0</b>

(\*) Tasas de variación con respecto al mismo período del año anterior.

(\*\*) Incluye bases y aceites lubricantes, productos asfálticos, coque y otros.

(\*\*\*) Para obtener el consumo total nacional deben sumarse las mermas y autoconsumos que figuran en el balance de producción y consumo (Pág. 20)

Biocombustibles: 2,03%

Biocombustibles: 1,52%

Tabla 2.1

## Evolución del consumo de productos petrolíferos

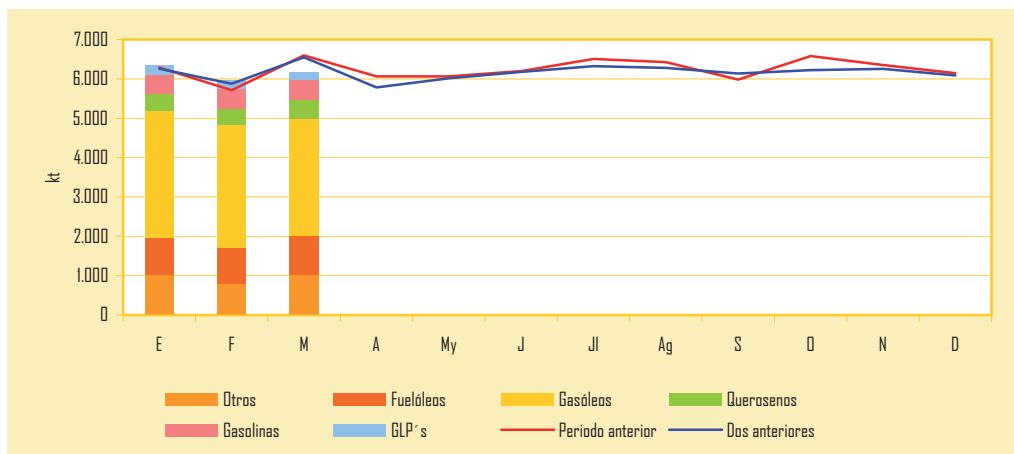


Gráfico 2.1

## 2. CONSUMO DE PRODUCTOS PETROLÍFEROS

### Distribución del consumo de productos petrolíferos

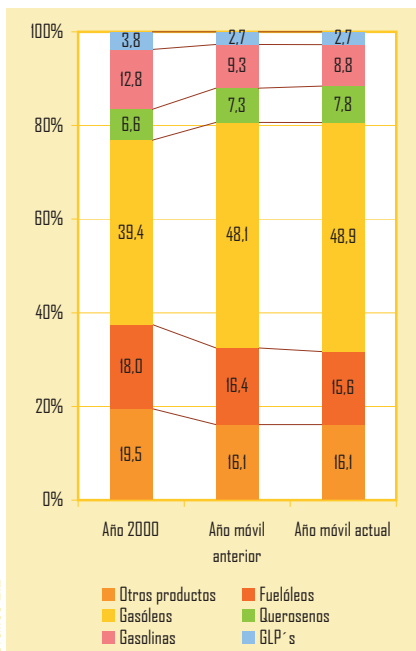


Gráfico 2.2

### Indicadores de consumo de productos petrolíferos

	Mes anterior	En el mes	Período último dato
<b>Transporte</b>			
Transporte urbano total (*)	3,23	-14,62	Marzo 08
Transporte interurbano total (*)	2,85	-8,84	Marzo 08
Transporte por carretera (*)	2,96	-10,17	Marzo 08
Transporte ferrocarril (*)	2,15	-7,0	Marzo 08
Transporte aéreo (interior) (*)	9,76	2,45	Marzo 08
Marítimo (cabotaje) (*)	9,38	10,18	Marzo 08
<b>Producción Industrial</b>			
Índice Producción Industrial (1)	1,9	-2,6	Marzo 08
Bienes de consumo	1,9	-4,6	Marzo 08
▶ B. consumo duradero	-6,0	-8,2	Marzo 08
▶ B. consumo no duradero	3,3	-4,0	Marzo 08
Bienes de equipo	4,9	-0,4	Marzo 08
Bienes intermedios	-2,1	-6,9	Marzo 08
Energía	9,3	10,2	Marzo 08

(\*) Tasa de variación (%)  
(1) Tasas corregidas de efecto de calendario.

Fuente: INE.

Tabla 2.2

En la distribución del consumo de productos petrolíferos en los doce últimos meses, se aprecia la importancia cada vez mayor de los destilados medios en detrimento de los productos ligeros y pesados. Los productos intermedios (querosenos y gasóleos) continúan ganando peso estructural en la demanda, y en el año móvil actual, representan el 56,7% del consumo.

Los indicadores del transporte en España reflejan en el mes de marzo unas caídas muy apreciables en relación al mismo mes del año anterior: el 14,6% en el transporte urbano y el 8,8% en el transporte interurbano.

El índice de producción industrial, que se considera un buen indicador del consumo de productos petrolíferos, experimenta una caída del 2,6% una vez corregido el efecto calendario.

## Gases licuados del petróleo

### Consumo de gases licuados del petróleo

	Mes		Acumulado anual		Últimos doce meses		
	kt	Tv (%) (*)	kt	Tv (%) (*)	kt	Tv (%) (*)	Estructura (%)
Envasado	111	-6,8	368	-6,2	1.234	0,0	60,5
Granel	85	-8,7	298	0,7	793	8,2	38,9
Automoción (envasado y granel)	1	-13,2	3	-8,1	12	-6,5	0,6
Otros	-	-	-	-	-	-	-
<b>Total</b>	<b>197</b>	<b>-7,7</b>	<b>668</b>	<b>-3,3</b>	<b>2.040</b>	<b>1,5</b>	<b>100,0</b>

(\*) Tasas de variación con respecto al mismo periodo del año anterior.

En marzo, se produce una caída sustancial del consumo de GLP's, un 7,7% con respecto al mismo mes del año anterior. En el primer trimestre del año, se produce un descenso del consumo del 3,3%, y en el año móvil se produce un incremento del 1,5% como consecuencia del crecimiento del consumo de los GLP's a granel.

Tabla 2.3

### Evolución del consumo y tipos de suministro

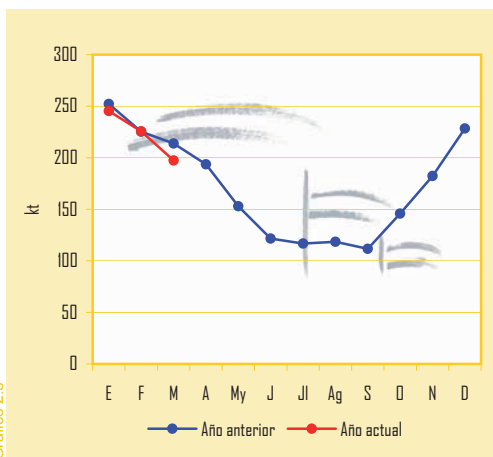


Gráfico 2.3

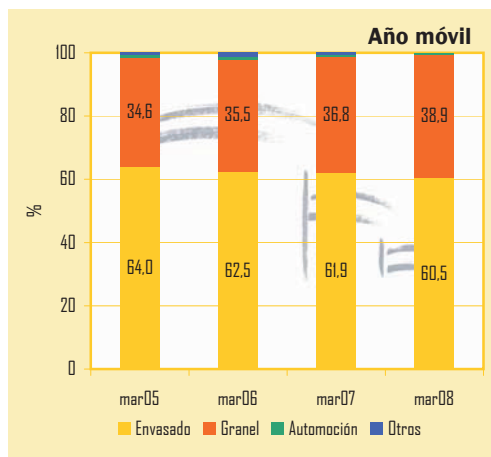


Gráfico 2.4

## 2. CONSUMO DE PRODUCTOS PETROLÍFEROS

### Gasolinas

En el mes de marzo, la demanda de gasolinas experimenta una apreciable disminución del 9,0%. Continúa, por tanto, el proceso de disminución en el consumo de gasolinas como consecuencia de la dieselación del parque móvil.

En los doce últimos meses el consumo asciende a 6,62 millones de toneladas un 4,1% menos que en el año móvil anterior.

#### Consumo de gasolinas

	Mes		Acumulado anual		Últimos doce meses		
	kt	Tv (%) (*)	kt	Tv (%) (*)	kt	Tv (%) (*)	Estructura (%)
95 I.O.	461	-8,2	1.325	-4,4	5.787	-3,9	87,4
98 I.O.	64	-14,2	180	-8,5	822	-4,5	12,4
Subtotal gasolinas auto	525	-9,0	1.506	-4,9	6.609	-4,1	99,9
Otras gasolinas	1	-13,4	2	-7,1	9	-5,0	0,1
<b>Total</b>	<b>526</b>	<b>-9,0</b>	<b>1.508</b>	<b>-4,9</b>	<b>6.618</b>	<b>-4,1</b>	<b>100,0</b>

(\*) Tasas de variación con respecto al mismo periodo del año anterior.

Tabla 2.4

#### Evolución del consumo de gasolinas auto

En el mes de marzo, el contenido en bioetanol de las gasolinas es del 2,03%.

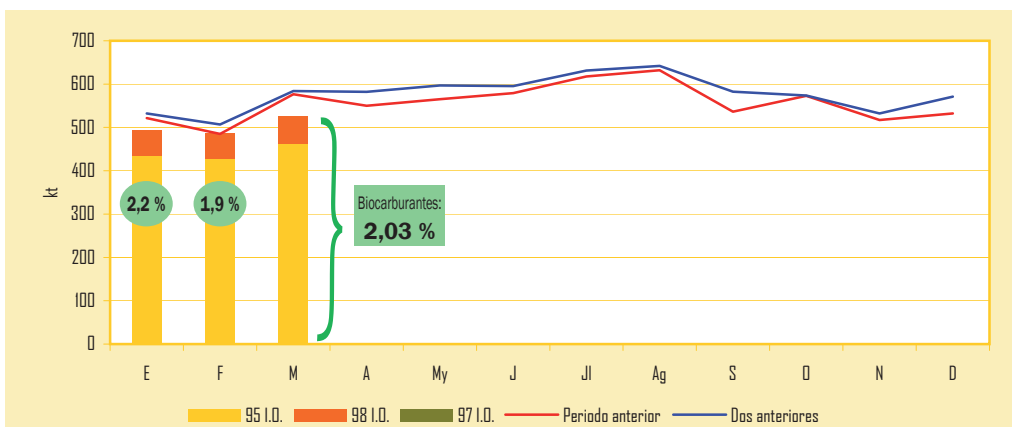


Gráfico 2.5

#### Distribución del consumo de gasolinas auto

En el gráfico de distribución del consumo de gasolinas auto, se aprecia como se incrementa de forma continuada y sostenida la importancia de la gasolina eurogrado y la de 98 I.O., desapareciendo la gasolina de 97 I.O. en el consumo del año móvil. En la estructura del consumo de las gasolinas, entre marzo de 2006 y marzo de 2008, el peso estructural de la gasolina de 95 I.O. crece 3,7 puntos y representa el 87,6% del total.

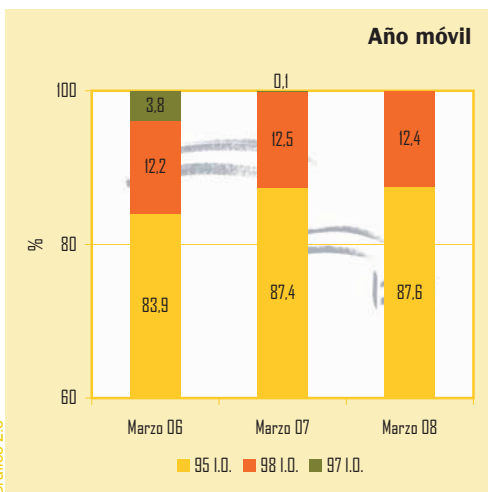


Gráfico 2.6

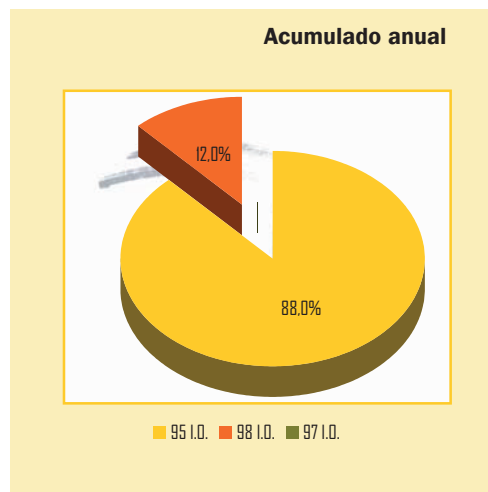


Gráfico 2.7

## Gasóleos

### Consumo de gasóleos

	Mes		Acumulado anual		Últimos doce meses		
	kt	Tv (%) (*)	kt	Tv (%) (*)	kt	Tv (%) (*)	Estructura (%)
Automoción (A)	2.074	-9,6	6.227	-0,8	25.724	3,0	<b>70,3</b>
Agrícola y pesca (B)	507	-12,0	1.666	-2,6	6.045	4,1	<b>16,5</b>
Calefacción (C)	253	-17,6	978	-5,7	2.828	10,5	<b>7,7</b>
Otros gasóleos (**)	146	-15,1	453	-5,9	1.974	-11,6	<b>5,4</b>
<b>Total</b>	<b>2.980</b>	<b>-11,0</b>	<b>9.323</b>	<b>-1,9</b>	<b>36.571</b>	<b>2,8</b>	<b>100,0</b>

Tabla 2.5

(\*) Tasas de variación con respecto al mismo periodo del año anterior

(\*\*) Incluye bunkers para la navegación marítima internacional

El consumo de gasóleos en marzo, experimentó una notable disminución -el 11,0%- con respecto al mismo mes del año anterior; esta fuerte caída, se produce por primera vez en el año y afecta a todos los tipos de gasóleos. Así, el gasóleo de automoción cayó el 9,6%, mientras que el gasóleo B de usos agrícolas y pesqueros lo hacía el 12,0% y el de calefacción, como consecuencia de la buena climatología y elevada temperatura media del mes, lo hacía un 17,6%.

En el primer trimestre del año, el consumo de gasóleos totaliza 9,32 millones de toneladas y representa el 50,4% del total del consumo de productos petrolíferos.

En el período de los doce últimos meses, el consumo de gasóleos, que asciende a 36,57 millones de toneladas, representa el 48,9%, manteniéndose, con diferencia, como el principal producto en la estructura del consumo.

En el año móvil, el gasóleo de automoción sigue incrementando su peso relativo y representa ya el 70,3%, mientras que el gasóleo B supone el 16,5% y el de calefacción el 7,7% del total.

En el mes de marzo, el contenido en biodiesel de los gasóleos es del 1,52%

### Evolución del consumo de gasóleos

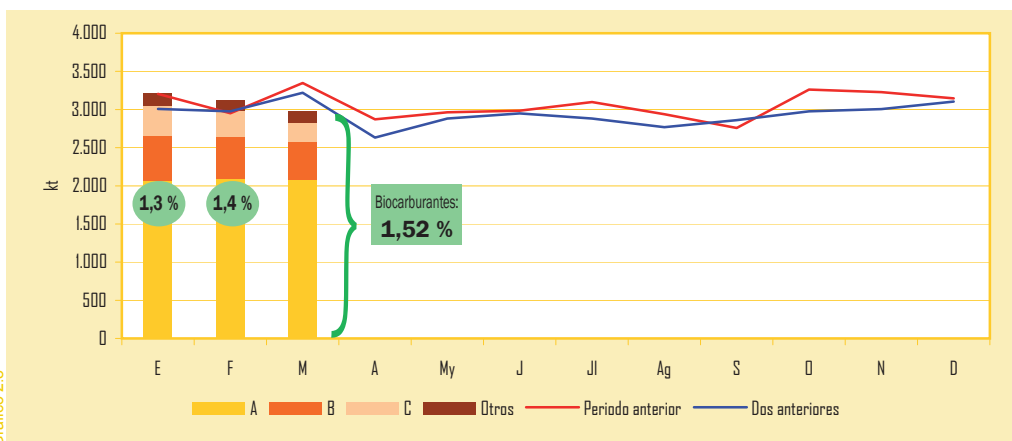


Gráfico 2.8

### Distribución del consumo de gasóleos

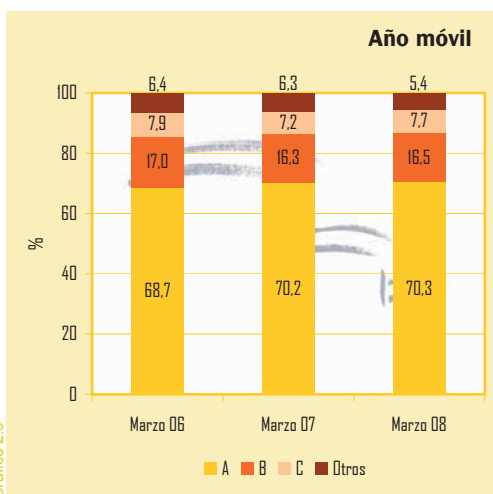


Gráfico 2.9

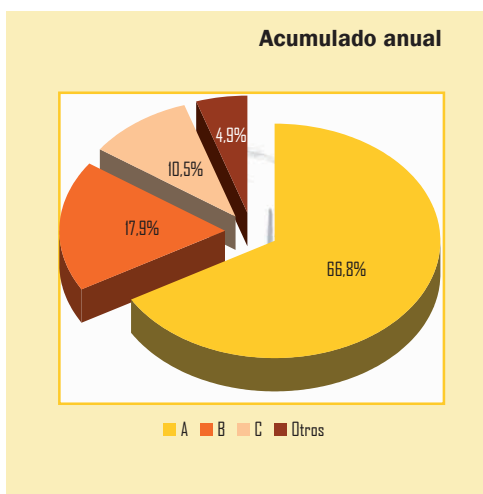


Gráfico 2.10

## 2. CONSUMO DE PRODUCTOS PETROLÍFEROS

### Consumo de combustibles de automoción

#### Consumo de combustibles de automoción (gasolinas+gasóleo auto)

En los doce últimos meses la demanda de los combustibles de automoción asciende a 32,33 millones de toneladas. El gasóleo de automoción representa el 79,6% y la gasolina el 20,4%. Como consecuencia del fenómeno de la dieselización del parque móvil, indicar que aproximadamente de media cada mes, una décima de punto de las gasolinas es sustituida por gasóleo de automoción. En el mes de marzo, se ha mantenido ese efecto sustitución.

El crecimiento del consumo de los combustibles de automoción en el año móvil con respecto al año móvil anterior se ha moderado ligeramente y alcanza el 1,5%.

En el gráfico de los datos acumulados de consumo del año móvil, se aprecia que la mayoría de los datos han sido positivos mes a mes, creciendo el peso relativo de los combustibles de automoción en la estructura del consumo de productos petrolíferos y representando, en la actualidad, el 43,2% del total del consumo.

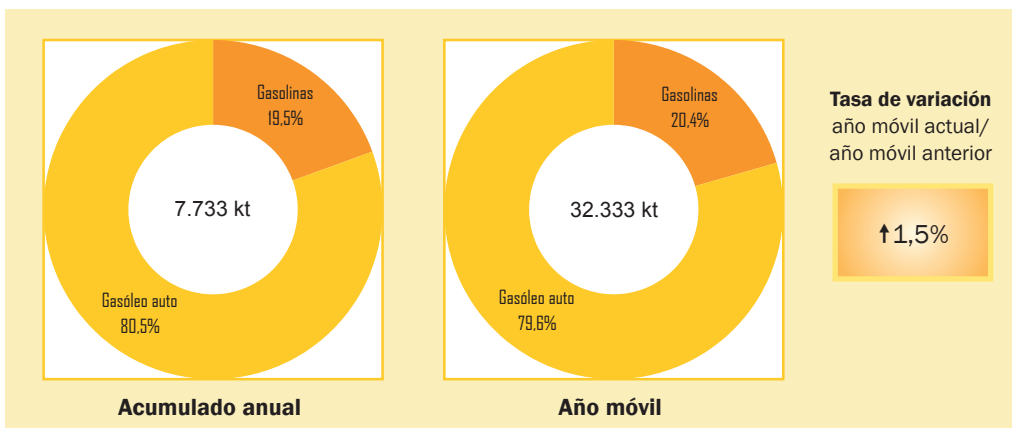


Gráfico 2.11

#### Evolución del consumo de combustibles de automoción (gasolinas+gasóleo auto)

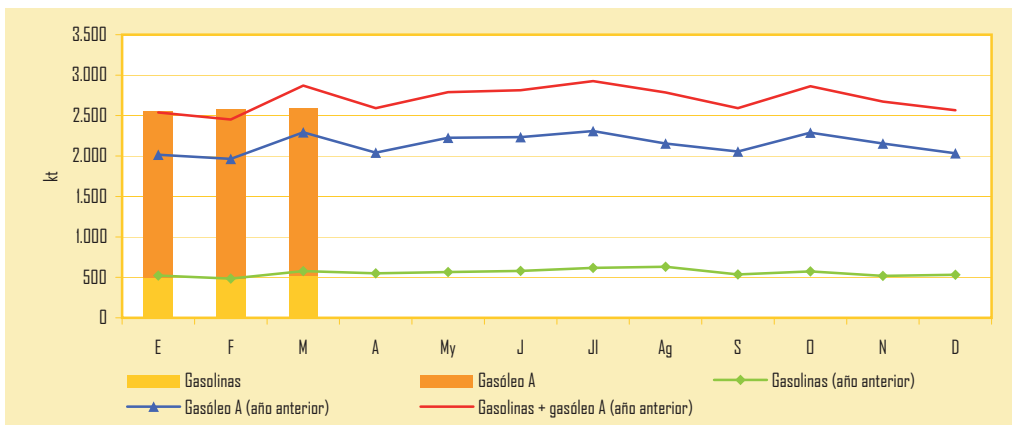


Gráfico 2.12

#### Evolución del consumo de combustibles de automoción (gasolinas+gasóleo auto)

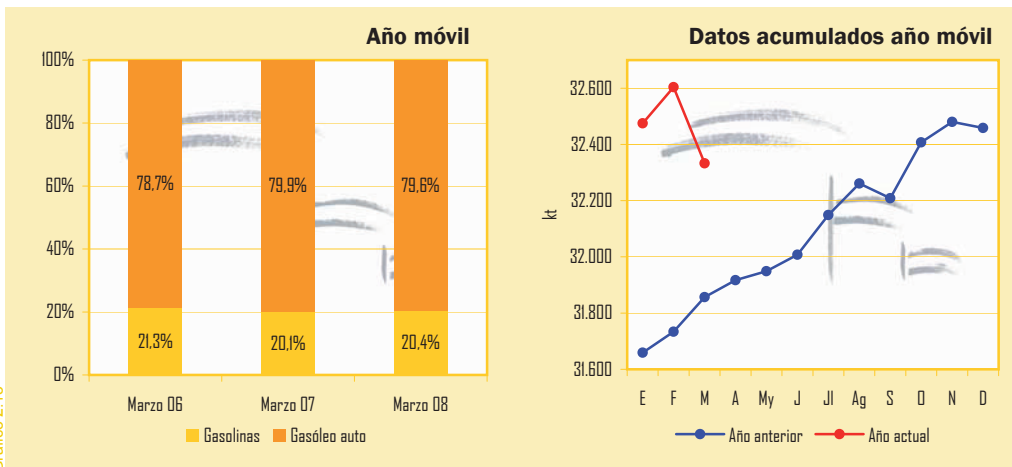


Gráfico 2.13

Gráfico 2.14



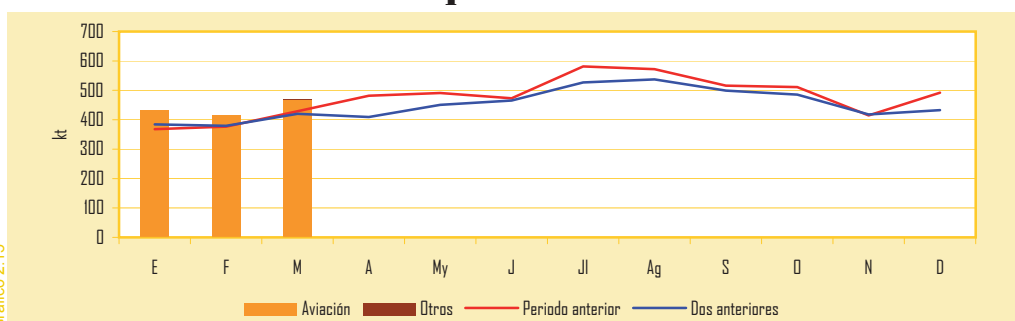
## Querosenos

### Consumo de querosenos

	Mes		Acumulado anual		Últimos doce meses		
	kt	Tv (%) (*)	kt	Tv (%) (*)	kt	Tv (%) (*)	Estructura (%)
Aviación	471	9,7	1.319	12,4	5.852	8,4	<b>99,98</b>
Otros	-	-	-	-	1	-32,4	<b>0,02</b>
<b>Total</b>	<b>471</b>	<b>9,7</b>	<b>1.319</b>	<b>12,3</b>	<b>5.853</b>	<b>8,4</b>	<b>100,00</b>

(\*) Tasas de variación con respecto al mismo periodo del año anterior

### Evolución del consumo de querosenos



El consumo de querosenos de aviación mantiene, en el mes de marzo, la fuerte y continuada tendencia al alza de los últimos meses, con un crecimiento de la demanda del 9,7%, algo inferior a la del pasado mes de febrero y alcanzando las 471 kt. En el año móvil, el consumo de querosenos supera los 5,85 millones de toneladas, un 8,4% más que en el año móvil anterior y en total consonancia con la fuerte actividad que está experimentando el transporte aéreo interior: en marzo creció a tasas del 6,1% interanual acumulada.

## Fuelóleos y otros productos

### Consumo de fuelóleos y otros productos

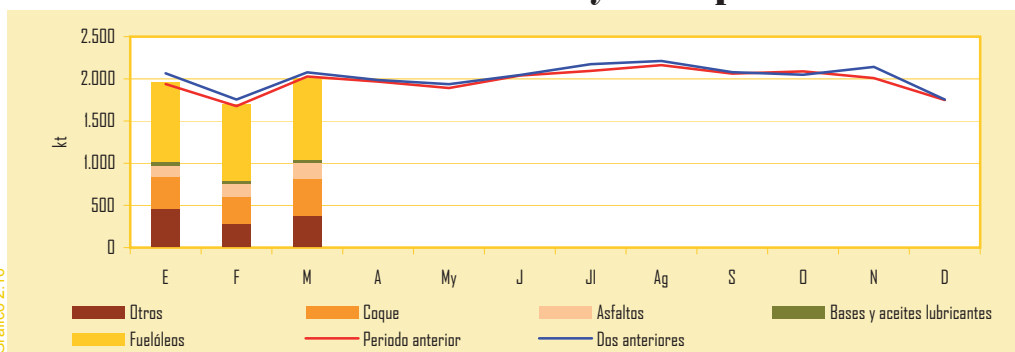
	Mes		Acumulado anual		Últimos doce meses		
	kt	Tv (%) (*)	kt	Tv (%) (*)	kt	Tv (%) (*)	Estructura (%)
Fuelóleo BIA	313	-2,0	1.013	4,2	3.967	19,7	<b>16,7</b>
Otros fuelóleos	656	-5,0	1.804	-5,4	7.715	-12,3	<b>32,5</b>
<b>Total fuelóleos(**)</b>	<b>969</b>	<b>-4,1</b>	<b>2.817</b>	<b>-2,2</b>	<b>11.682</b>	<b>-3,6</b>	<b>49,2</b>
<b>Otros productos</b>							
Bases y aceites lub.	38	-20,0	131	-4,7	543	-1,6	<b>2,3</b>
Asfaltos	185	1,8	471	5,5	2.434	5,2	<b>10,3</b>
Coque	445	2,1	1.139	2,3	4.514	1,3	<b>19,0</b>
Otros(***)	372	5,9	1.118	5,0	4.566	-0,5	<b>19,2</b>
<b>Total otros productos</b>	<b>1.040</b>	<b>2,3</b>	<b>2.860</b>	<b>3,5</b>	<b>12.057</b>	<b>1,3</b>	<b>50,8</b>
<b>Total fuelóleos y otros</b>	<b>2.010</b>	<b>-0,9</b>	<b>5.678</b>	<b>0,6</b>	<b>23.740</b>	<b>-1,2</b>	<b>100,0</b>

(\*) Tasas de variación con respecto al mismo periodo del año anterior.

(\*\*) Incluye bunkers para la navegación marítima internacional.

(\*\*\*) Incluye naftas, condensados, parafinas, disolventes y otros.

### Evolución del consumo de fuelóleos y otros productos



En el mes de marzo, la demanda de fuelóleos experimenta una caída del 4,1%, mientras que "otros productos" crecen un 2,3%. El descenso en la demanda de fuelóleos se produce tanto en el primer trimestre como en el año móvil. La demanda de otros productos crece en los periodos acumulados y puede resaltarse el descenso en la demanda de lubricantes y el incremento en la demanda de asfaltos.

## 2. CONSUMO DE PRODUCTOS PETROLÍFEROS

### Consumo de gasolinas y gasóleos por Comunidades Autónomas (kt)

	Mes actual						Últimos doce meses					
	Gasolinas			Gasóleos			Gasolinas			Gasóleos		
	95 I.O.	98 I.O.	Total	A+B	C	Total A+B+C	95 I.O.	98 I.O.	Total	A+B	C	Total A+B+C
Andalucía	79	7	85	411	17	428	966	83	1.049	4.997	179	5.176
Aragón	15	1	16	111	16	126	177	18	195	1.346	143	1.489
Asturias	9	1	10	56	8	64	115	16	131	692	68	760
Baleares	16	2	18	37	17	54	226	28	254	495	542	1.037
Canarias	28	18	47	61	12	73	340	233	574	787	148	935
Cantabria	5	1	6	35	2	37	69	8	77	436	12	448
Castilla y León	30	3	33	261	30	291	373	41	414	3.115	257	3.372
Castilla la Mancha	21	2	23	188	16	204	258	26	285	2.288	146	2.434
Cataluña	74	10	84	375	26	402	948	134	1.081	4.701	278	4.980
Ceuta	1	-	1	2	-	2	11	1	12	24	-	24
C. Valenciana	51	5	55	242	13	254	653	62	715	3.098	142	3.241
Extremadura	12	1	13	74	3	77	144	9	153	851	31	882
Galicia	25	3	28	178	27	204	318	36	354	2.139	265	2.404
La Rioja	3	-	3	20	4	24	34	4	38	252	34	286
Madrid	54	5	60	221	45	265	655	68	724	2.675	408	3.083
Melilla	1	-	1	1	-	1	8	-	8	17	-	17
Murcia	13	1	15	100	2	103	169	19	187	1.290	29	1.319
Navarra	7	-	7	65	6	71	86	7	93	776	48	823
País Vasco	17	2	19	143	11	154	237	27	265	1.789	97	1.887
<b>Totales</b>	<b>461</b>	<b>64</b>	<b>525</b>	<b>2.580</b>	<b>253</b>	<b>2.834</b>	<b>5.787</b>	<b>822</b>	<b>6.609</b>	<b>31.769</b>	<b>2.828</b>	<b>34.597</b>

Tabla 2.8

#### Combustibles automoción (%) (Gasolinas + gasóleo auto)

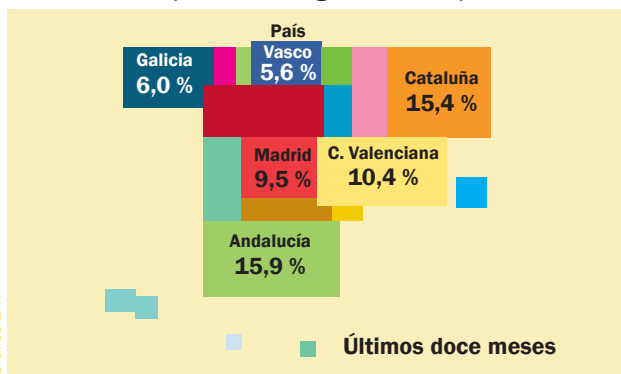


Gráfico 2.17

#### Gasolinas + gasóleos (%) (Gasolinas + gasóleos A+B+C)

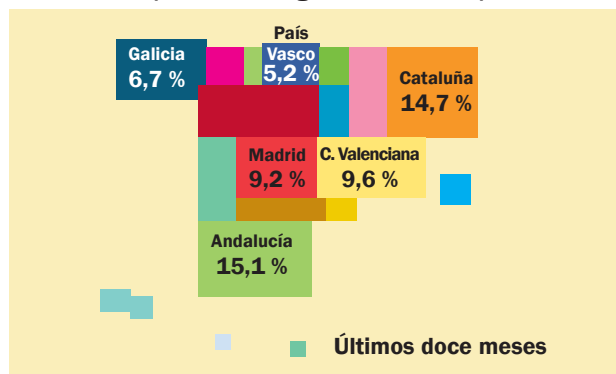


Gráfico 2.18



# 3. CONSUMO Y BALANCE DE GAS NATURAL

Por sexto mes consecutivo, en marzo, la demanda de gas natural ha crecido de forma muy importante -el 16,2%- con respecto al mismo mes de 2007, alcanzando los 39.213 GWh, continuando así el apreciable crecimiento en la demanda que se produce desde el pasado mes de octubre, como consecuencia del deterioro continuado de la situación hidrológica en muchas cuencas del país.

Los fuertes incrementos de la demanda de gas natural en el último medio año, motiva que el acumulado de los doce últimos meses registre también un crecimiento positivo del 10,8%, reforzando la tendencia creciente de los últimos meses. En el mes de marzo, el consumo de gas natural para generación eléctrica crece el 73,0% y en el año móvil lo hace un 24,6%, y representa ya el 37,3% del total en la estructura de la demanda.

## Consumo de gas natural por mercados

	Mes		Acumulado anual		Últimos doce meses		
	GWh	Tv (%) (*)	GWh	Tv (%) (*)	GWh	Tv (%) (*)	Estructura (%)
<b>Mercado regulado</b>							
Consumo convencional	3.723	-38,9	13.882	-31,8	40.056	-23,0	<b>9,4</b>
Generación eléctrica	-	-	-	-	-	-	-
<b>Total mercado regulado</b>	<b>3.723</b>	<b>-38,9</b>	<b>13.882</b>	<b>-31,8</b>	<b>40.056</b>	<b>-23,0</b>	<b>9,4</b>
<b>Mercado liberalizado</b>							
Consumo convencional(**)	21.319	9,6	66.217	14,0	227.308	10,8	<b>53,3</b>
Generación eléctrica	14.171	73,0	47.601	63,6	159.095	24,6	<b>37,3</b>
<b>Total mercado liberalizado</b>	<b>35.491</b>	<b>28,4</b>	<b>113.818</b>	<b>30,6</b>	<b>386.402</b>	<b>16,1</b>	<b>90,6</b>
<b>TOTAL</b>	<b>39.213</b>	<b>16,2</b>	<b>127.700</b>	<b>18,7</b>	<b>426.459</b>	<b>10,8</b>	<b>100,0</b>
GNL de consumo directo(**)	707	-5,0	2.178	-1,3	8.370	8,1	2,0

(\*) Tasas de variación con respecto al mismo período del año anterior.  
 (\*\*) GNL de consumo directo incluido en consumo convencional del mercado liberalizado.

Tabla 3.1

## Consumo de gas natural por grupos (GWh)

	Grupo 1 (*)	Grupo 2	Grupo 3	GNL	Total
	(Presión >60 bares)	(Presión >4 bares ≤60 bares)	(Presión ≤4 bares)	Consumo directo	General
<b>Mercado regulado</b>					
Mes	-	-	3.723	-	<b>3.723</b>
Últimos doce meses	4.644	2.555	32.858	-	<b>40.056</b>
<b>Mercado liberalizado</b>					
Mes	17.265	14.218	3.301	707	<b>35.491</b>
Últimos doce meses	185.389	165.782	26.861	8.370	<b>386.402</b>

(\*) Incluido gas natural para materia prima.

Tabla 3.2

### Consumo por grupos (Últimos doce meses)

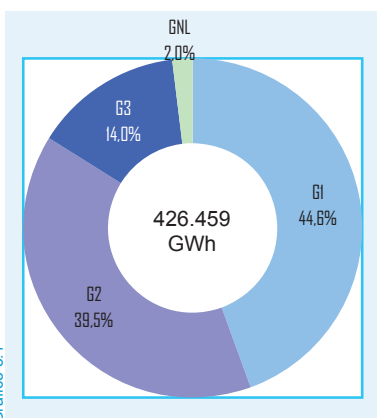


Gráfico 3.1

### Consumo por mercados (Últimos doce meses)

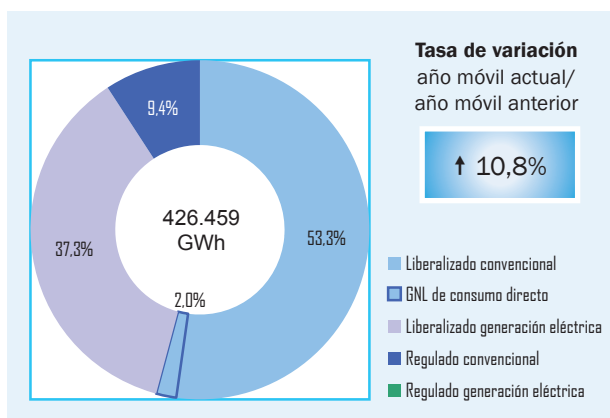
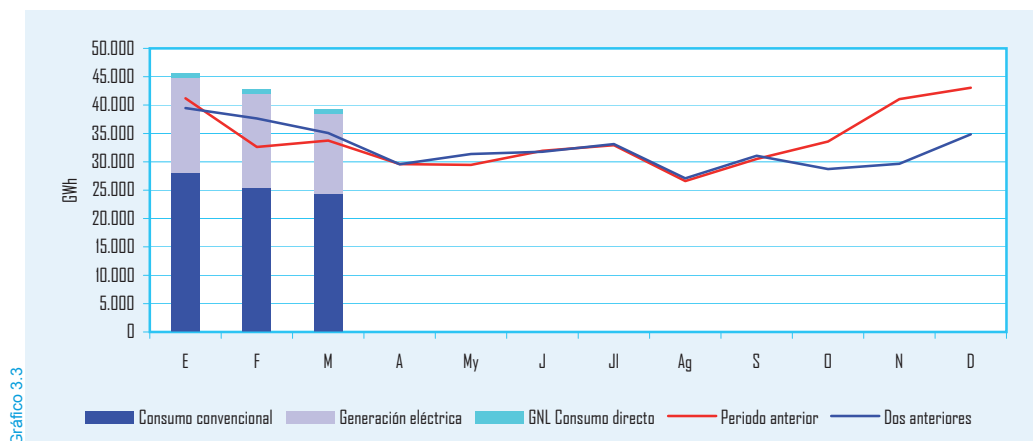


Gráfico 3.2

### Evolución del consumo de gas natural



### Consumos de gas natural por Comunidades Autónomas (GWh)

Comunidad	Mes				Acumulado anual				Últimos doce meses				Estructura (%)
	Grupo 1	Grupo 2	Grupo 3	Total	Grupo 1	Grupo 2	Grupo 3	Total	Grupo 1	Grupo 2	Grupo 3	Total	
Andalucía	5.373	894	181	6.447	15.900	2.751	651	19.301	63.686	11.753	1.817	77.257	18,5
Aragón	1.710	769	302	2.781	5.088	2.475	1.078	8.641	11.953	8.707	2.323	22.983	5,5
Asturias	-	336	197	533	-	1.014	719	1.733	-	3.781	1.719	5.499	1,3
Cantabria	421	209	128	757	1.107	624	378	2.109	4.380	2.308	972	7.659	1,8
Castilla y León	399	874	725	1.997	1.415	3.120	2.450	6.985	4.836	11.512	5.547	21.895	5,2
Castilla La Mancha	849	595	250	1.694	2.963	1.784	929	5.677	10.794	6.969	2.047	19.810	4,7
Cataluña	1.510	4.260	1.818	7.588	4.996	12.944	6.852	24.791	17.932	49.736	16.443	84.111	20,1
Comunidad Valenciana	1.899	2.242	290	4.431	5.931	6.912	1.108	13.951	17.472	27.052	2.715	47.239	11,3
Extremadura	-	33	57	90	-	171	210	381	80	637	533	1.250	0,3
Galicia	17	491	168	675	1.120	1.428	544	3.092	1.956	5.490	1.386	8.831	2,1
La Rioja	278	78	118	473	1.691	254	401	2.346	7.501	932	880	9.314	2,2
Madrid	214	623	2.001	2.838	593	1.989	7.378	9.959	2.408	6.817	16.641	25.867	6,2
Murcia	2.917	164	50	3.131	9.257	605	168	10.030	28.452	2.363	442	31.257	7,5
Navarra	678	424	262	1.364	1.899	1.455	844	4.197	7.269	4.914	1.938	14.122	3,4
País Vasco	1.002	2.227	477	3.706	3.597	6.803	1.927	12.328	11.308	25.341	4.346	40.996	9,8
<b>Total general</b>	<b>17.265</b>	<b>14.218</b>	<b>7.024</b>	<b>38.507</b>	<b>55.558</b>	<b>44.328</b>	<b>25.636</b>	<b>125.522</b>	<b>190.029</b>	<b>168.312</b>	<b>59.750</b>	<b>418.090</b>	<b>100,0</b>

Nota: GNL consumo directo no incluido.  
Debido a desajustes en la información remitida pueden encontrarse pequeñas diferencias entre los datos de consumos desglosados por escalones de presión y los desglosados por comunidades autónomas.

# 3. CONSUMO Y BALANCE DE GAS NATURAL

## Balance de producción y consumo de gas natural (GWh)

Entradas		Salidas	
<b>Entradas de gas natural</b>	<b>43.189</b>	<b>Salidas de gas natural</b>	<b>2.631</b>
Producción interior de gas	15	Exportaciones	0
Importaciones GNL	28.745	Tránsitos de salida	2.631
Importaciones GN	11.788		
Tránsitos de entrada	2.642		
		<b>Distribución y consumo</b>	<b>39.213</b>
<b>Variación de existencias</b>	<b>-1.345</b>	Consumo convencional	24.335
		Generación eléctrica	14.171
		GNL consumo directo	707
		<b>Pérdidas y diferencias estadísticas</b>	<b>0</b>
<b>Total</b>	<b>41.844</b>	<b>Total</b>	<b>41.844</b>

Tabla 3.4

## Balance de gas natural

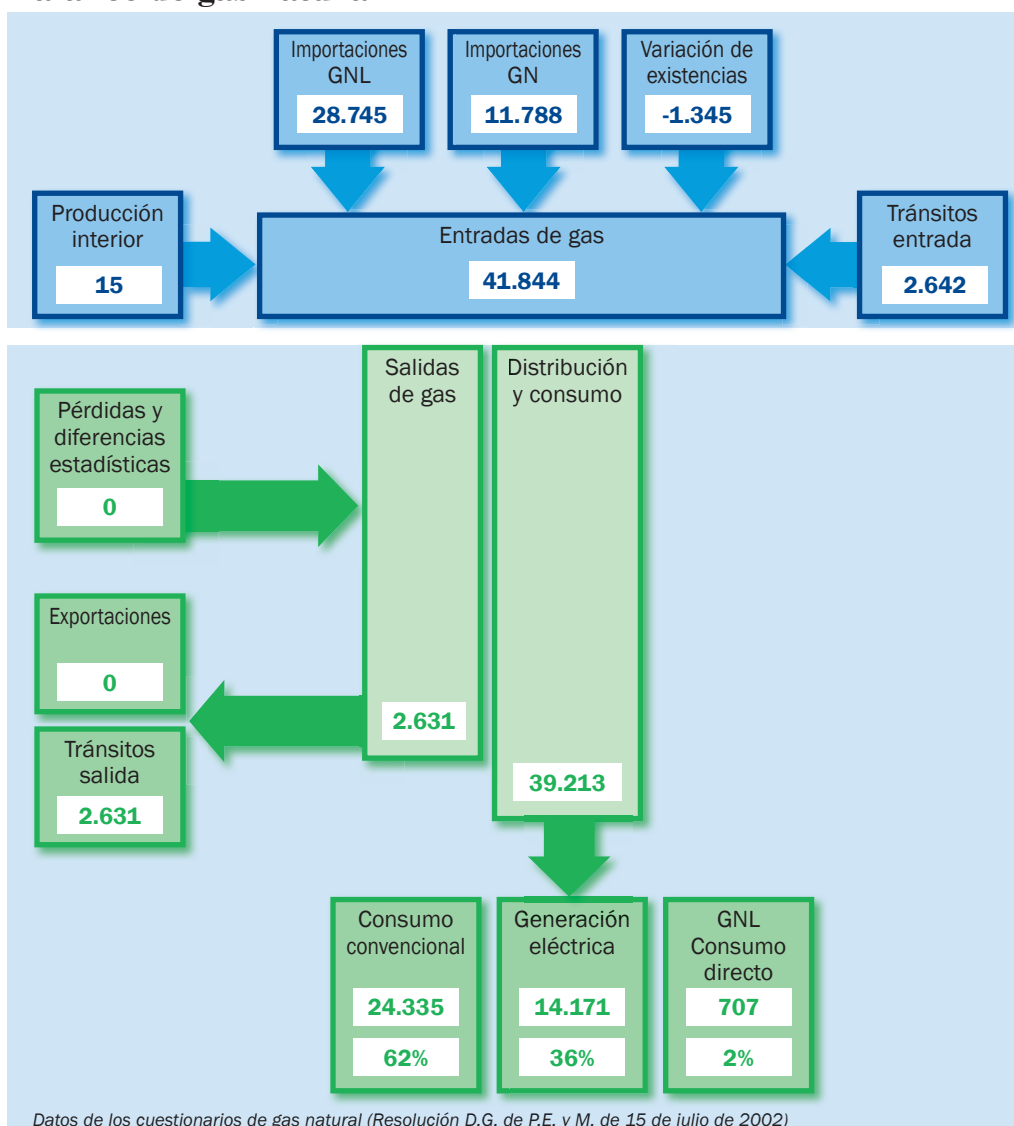


Gráfico 3.4

# 4. COMERCIO EXTERIOR DE HIDROCARBUROS

## Importaciones de crudo

### Importaciones por países y áreas económicas

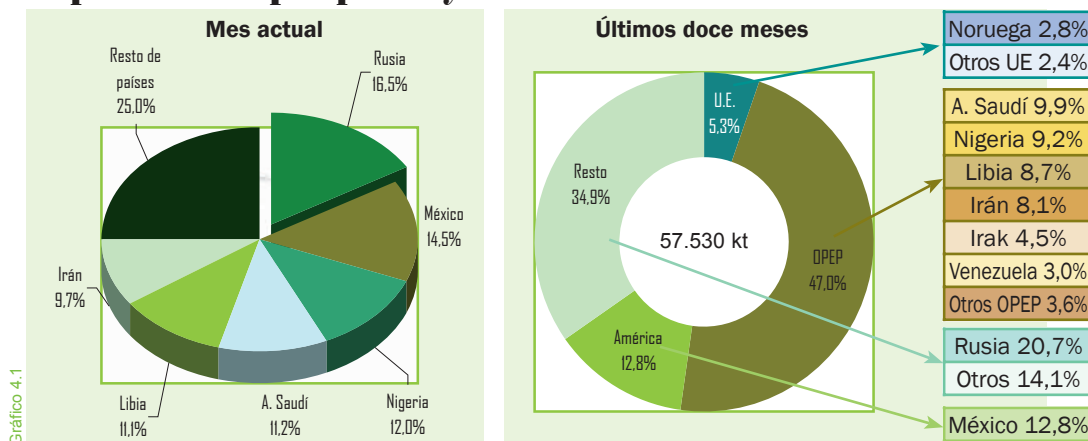


Gráfico 4.1

Gráfico 4.2

En el mes de marzo, las refinadoras españolas importaron un total de 4.394 kt de crudos de petróleo, un 1,8% menos que en el mismo mes de 2007. Es destacable en el mes de marzo -rompiendo la tendencia de los últimos meses-, el fuerte incremento de las importaciones procedentes de los países de la OPEP que crecen un 21,5% en el mes y totalizan 2,35 millones de toneladas: el 53,6% del total mensual. En el período de los doce últimos meses,

las importaciones procedentes de los países de la OPEP suponen un 47,0% del total, las procedentes de Rusia el 20,7% y las originarias de México el 12,8%.

En el año móvil, las importaciones de crudo ascienden a 57,53 millones de toneladas, un 3,2% menos que en el mismo período anterior.

La OPEP, es el principal suministrador, pero con una fuerte diversificación dentro de los países miembros del cártel.

### Evolución de las importaciones por áreas geográficas

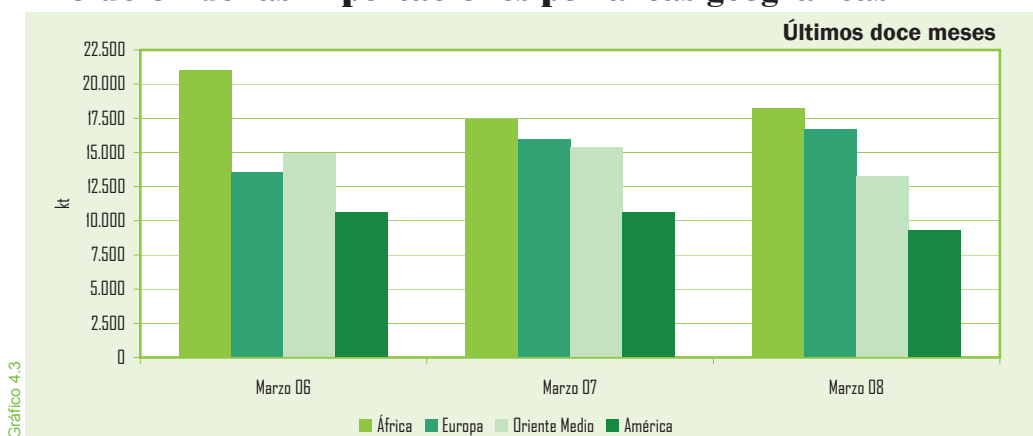


Gráfico 4.3

### Importaciones por países y zonas económicas

Crudo	Mes		Acumulado anual		Últimos doce meses		
	kt	Tv (%) (*)	kt	Tv (%) (*)	kt	Tv (%) (*)	Estructura (%)
OPEP (**)	2.354	21,5	6.642	0,6	27.059	-10,4	<b>47,0</b>
A. Saudí	490	-0,6	1.471	15,7	5.668	-4,8	<b>9,9</b>
Nigeria	529	33,9	1.465	42,8	5.299	-5,2	<b>9,2</b>
Libia	486	21,5	1.258	10,2	5.014	-6,4	<b>8,7</b>
Irán	428	48,1	1.259	14,9	4.675	-14,1	<b>8,1</b>
Irak	137	61,2	414	-60,9	2.610	-28,5	<b>4,5</b>
Otros	284	2,9	775	-23,1	3.793	-9,8	<b>6,6</b>
U.Europea	262	-26,0	1.010	8,6	3.032	8,1	<b>5,3</b>
Rusia	726	-47,4	2.692	-23,0	11.930	-6,3	<b>20,7</b>
México	635	1,0	2.026	11,5	7.389	-5,8	<b>12,8</b>
Otros países	417	141,0	1.649	43,0	8.120	38,9	<b>14,1</b>
<b>Total</b>	<b>4.394</b>	<b>-1,8</b>	<b>14.019</b>	<b>0,2</b>	<b>57.530</b>	<b>-3,2</b>	<b>100,0</b>

Tabla 4.1

(\*) Tasas de variación con respecto al mismo periodo del año anterior

(\*\*) A partir del 1 de enero de 2007 entra Angola a formar parte de la OPEP

# 4. COMERCIO EXTERIOR DE HIDROCARBUROS

## Crudos y productos petrolíferos

El coste medio CIF del crudo importado, que incluye el coste del crudo, más los fletes y el seguro de transporte, se ha situado en marzo en 65,11 €/Bbl, un 47,9% más elevado que en marzo de 2007.

En el año móvil, la media del coste CIF del crudo importado se ha situado en 55,88 €/Bbl, un 18,8% más alto que en año móvil anterior.

En el mes de marzo, la tasa media de cambio del euro con respecto al dólar se sitúa en 1,5527 \$/€, un 17,93% más alta que en marzo de 2007; en el año móvil, el incremento de la tasa de cambio es del 10,42%. Este hecho, produce un efecto de abaratamiento relativo en las compras en el exterior que se efectúan en dólares y compensa -en parte- el encarecimiento de los crudos.

### Coste CIF del crudo importado en España

	Mes		Media acumulado anual		Media últimos doce meses	
	€/Bbl	Tv (%) (*)	€/Bbl	Tv (%) (*)	€/Bbl	Tv (%) (*)
Coste CIF	65,11	47,9	63,17	53,8	55,88	18,8

(\*) Tasas de variación con respecto al mismo periodo del año anterior

Tabla 4.2

### Cotización \$/€

	Mes		Acumulado anual		Últimos doce meses	
	\$/€	Tv (%) (*)	\$/€	Tv (%) (*)	\$/€	Tv (%) (*)
Media	1,5527	17,93	1,4976	24,56	1,4168	10,42

(\*) Tasas de variación con respecto al mismo periodo del año anterior

Tabla 4.3

### Evolución del coste CIF del crudo importado en España

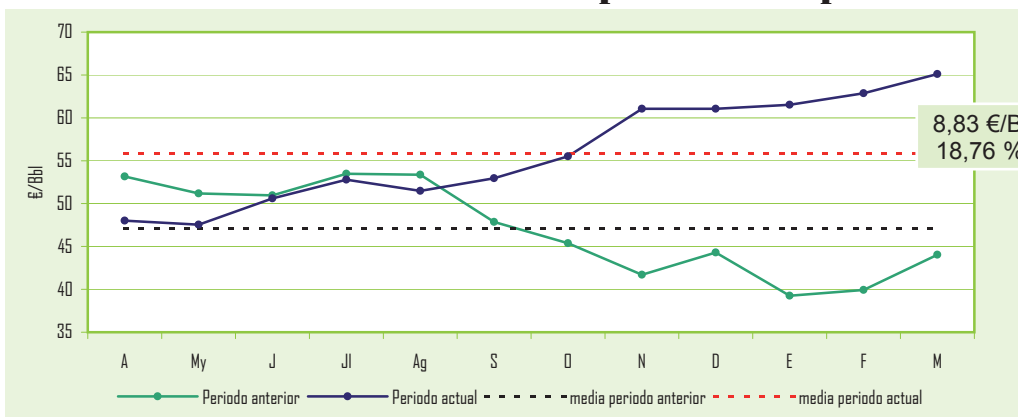


Gráfico 4.4

### Factura petrolera (M€)

a mes de: febrero 2008

	Mes	Acumulado anual	Últimos doce meses
Pagos compra de crudo	1.898	4.481	22.822
a la OPEP(%)	36,3	44,5	49,8
resto países(%)	63,7	45,5	50,2

Tabla 4.4

### Saldo de la balanza comercial y energética m€)

a mes de: febrero 2008

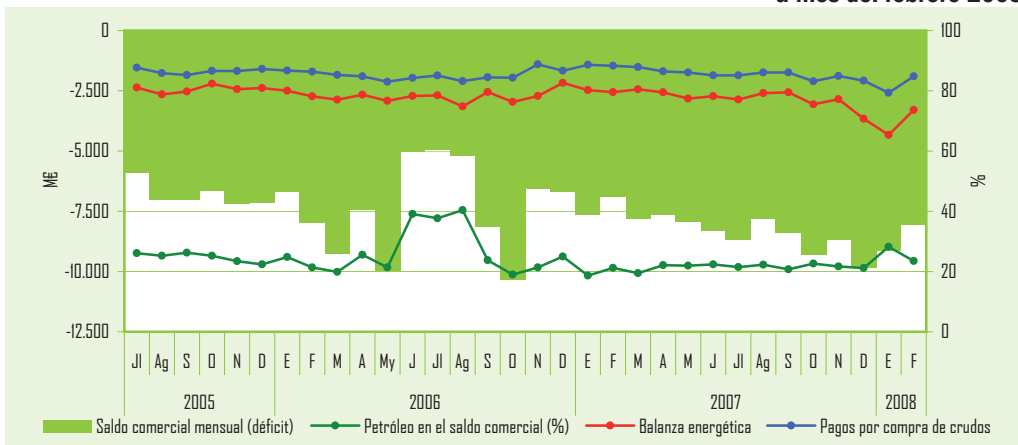


Gráfico 4.5

Nota: Arancel de Aduanas. Capítulo 27 (Combustibles minerales, aceites minerales y productos de su destilación; materias bituminosas; ceras minerales). Datos provisionales

En esta tabla se pueden consultar los pagos al exterior -en euros- por compra de crudos durante el mes de febrero (últimos datos disponibles) según el avance de datos de la Dirección General de Aduanas. En los doce últimos meses, los pagos a los países de la OPEP supusieron el 49,8% del total.

En el gráfico adjunto, se representa el déficit comercial, la balanza energética, así como el peso que el petróleo tiene en la balanza comercial.



## Importaciones de productos petrolíferos

	Mes		Acumulado anual		Últimos doce meses		
	kt	Tv (%) (*)	kt	Tv (%) (*)	kt	Tv (%) (*)	Estructura (%)
GLP´s	71	-7,8	347	14,1	1.044	32,5	<b>3,4</b>
Gasolinas	33	-38,9	124	-26,6	720	12,0	<b>2,3</b>
Querosenos	235	52,6	637	54,6	2.479	23,2	<b>8,0</b>
Gasóleos	1.257	1,6	3.731	-3,5	14.275	3,0	<b>46,3</b>
Fuelóleos	474	229,2	1.117	54,3	3.772	15,5	<b>12,2</b>
Otros productos	601	-35,3	1.742	-14,3	8.532	14,2	<b>27,7</b>
<b>Total</b>	<b>2.671</b>	<b>2,9</b>	<b>7.698</b>	<b>2,5</b>	<b>30.822</b>	<b>9,9</b>	<b>100,0</b>

Tabla 4.5

(\*) Tasas de variación con respecto al mismo periodo del año anterior

## Exportaciones de productos petrolíferos

	Mes		Acumulado anual		Últimos doce meses		
	kt	Tv (%) (*)	kt	Tv (%) (*)	kt	Tv (%) (*)	Estructura (%)
GLP´s	31	3,3	92	41,5	291	7,4	<b>2,8</b>
Gasolinas	289	-1,0	800	-14,8	3.092	-13,1	<b>29,5</b>
Querosenos	3	-90,6	63	43,2	199	15,0	<b>1,9</b>
Gasóleos	67	8,1	225	-14,4	913	-9,5	<b>8,7</b>
Fuelóleos	153	2,7	524	-15,9	2.805	37,2	<b>26,8</b>
Otros productos	252	-4,2	731	-2,5	3.165	6,7	<b>30,2</b>
<b>Total</b>	<b>795</b>	<b>-4,0</b>	<b>2.435</b>	<b>-9,3</b>	<b>10.465</b>	<b>4,4</b>	<b>100,0</b>

Tabla 4.6

(\*) Tasas de variación con respecto al mismo periodo del año anterior

## Últimos doce meses

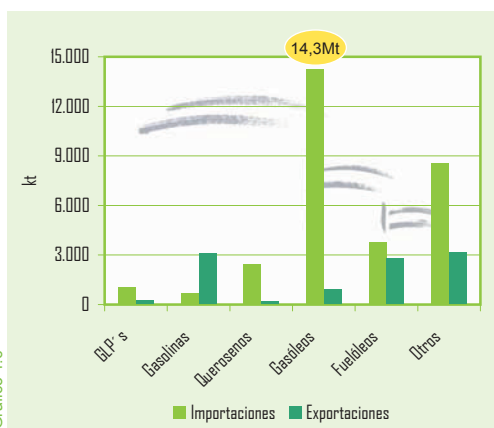


Gráfico 4.6

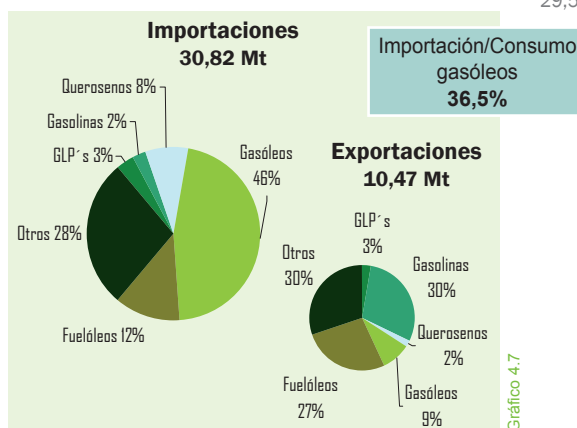


Gráfico 4.7

En marzo, el saldo neto importador de la balanza comercial de productos petrolíferos asciende a 1,88 millones de toneladas, equivalente al 30,3% del consumo del total de productos petrolíferos en el mes.

En el año móvil, el saldo neto importador de productos petrolíferos se eleva a 20,36 millones de toneladas, y el ratio de importaciones netas de productos petrolíferos con respecto al consumo total, se sitúa en el 27,2%. El comercio exterior de productos petrolíferos en el mes de marzo, experimentó una caída de las exportaciones con respecto al mismo mes del año anterior del 4,0% y un incremento -el 2,9%- para las importaciones. En el primer trimestre del año, las importaciones crecen el 2,5% y las exportaciones descienden el 9,3%.

En la estructura del comercio exterior de productos petrolíferos en el año móvil, se aprecia que las gasolinas, representan el 29,5% del total de las exportaciones; mientras que los gasóleos suponen el 46,3% del total de las importaciones.

## Saldo de la balanza energética (M€)

a mes de: febrero 2008

	Mes		Acumulado anual		Últimos doce meses	
	M€	Tv (%) (*)	M€	Tv (%) (*)	M€	Tv (%) (*)
Ingresos por exportaciones	770	39,5	1.558	40,8	8.874	14,1
Pagos por importaciones	4.066	30,7	9.184	49,6	44.648	12,4
Saldo	-3.296	28,8	-7.626	51,6	35.774	12,0
<b>Grado de cobertura (%)</b>	<b>18,9</b>	<b>-</b>	<b>17,0</b>	<b>-</b>	<b>19,9</b>	<b>-</b>

Tabla 4.7

(\*) Tasas de variación con respecto al mismo periodo del año anterior  
Nota: Arancel de Aduanas. Capítulo 27.

# 4. COMERCIO EXTERIOR DE HIDROCARBUROS

## Gas natural

Las importaciones de gas natural en marzo, continuando la tendencia que se mantiene desde hace ya siete meses, han experimentado un fuerte crecimiento del 36,1%, con respecto al mismo mes del año anterior y alcanzando los 40.533 GWh. Este crecimiento tan acusado viene propiciado por el período relativamente tan seco y frío -en los meses pasados- que ha caracterizado a amplias zonas de la Península.

En el primer trimestre del año, las importaciones han alcanzado los 122.064 GWh, un 21,0% más que en el mismo periodo del año 2007.

En la estructura de las importaciones, como es habitual, Argelia es el principal suministrador con un 34,4% del total, creciendo el 14,1% con respecto al año móvil anterior.

Las importaciones provenientes de Nigeria, que representan un 23,5% del total, crecieron en los doce últimos meses un 19,0% y las procedentes de Qatar disminuyeron un 16,0%. Se incrementan de forma notable las importaciones procedentes de Libia, Trinidad y Tobago y Noruega.

Se mantiene una deseable política de diversificación de los suministros tanto desde el punto de vista geográfico como de zonas económicas y de influencia, mejorando sensiblemente la seguridad en el abastecimiento y las fuentes de suministro.

### Importaciones por países y áreas geográficas

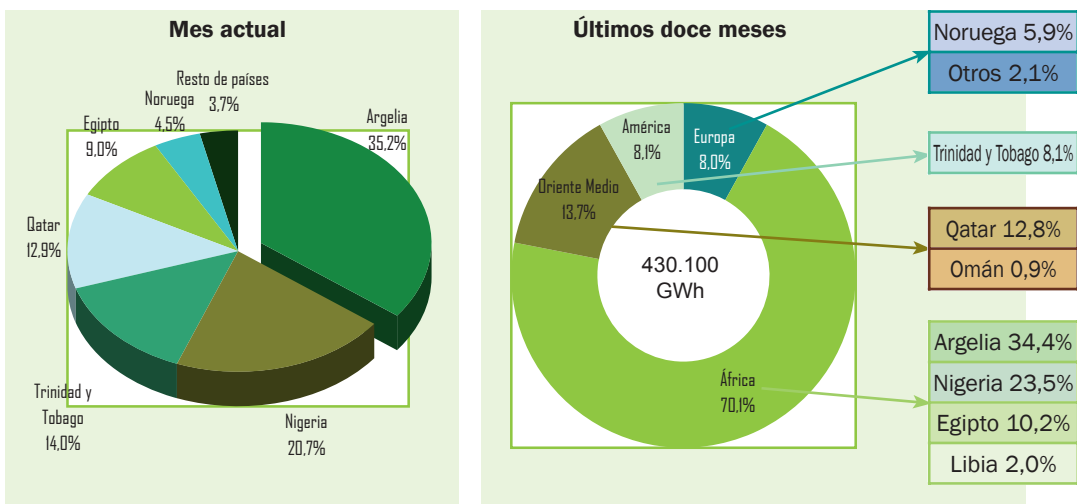


Gráfico 4.8

Gráfico 4.9

### Importaciones de gas natural por países

	Mes		Acumulado anual		Últimos doce meses		
	GWh	Tv (%) (*)	GWh	Tv (%) (*)	GWh	Tv (%) (*)	Estructura (%)
Argelia	14.263	26,6	41.044	19,5	147.949	14,1	<b>34,4</b>
GN	9.463	35,6	28.064	14,9	99.474	1,6	<b>23,1</b>
GNL	4.799	11,9	12.980	30,8	48.474	52,5	<b>11,3</b>
Nigeria	8.386	44,8	25.539	16,8	101.081	19,0	<b>23,5</b>
Qatar	5.238	22,3	16.259	17,5	55.094	-16,0	<b>12,8</b>
Egipto	3.651	-15,6	12.204	-11,6	44.024	-6,0	<b>10,2</b>
Trinidad y Tobago	5.688	607,6	16.411	125,9	35.000	9,3	<b>8,1</b>
Noruega	1.821	-19,5	5.503	-13,7	25.354	7,4	<b>5,9</b>
Libia	730	-0,6	1.945	-11,4	8.509	14,1	<b>2,0</b>
Omán	-	-	-	-	3.847	-33,6	<b>0,9</b>
Otros	756	134,8	3.159	159,0	9.243	478,4	<b>2,1</b>
<b>Total</b>	<b>40.533</b>	<b>36,1</b>	<b>122.064</b>	<b>21,0</b>	<b>430.100</b>	<b>8,2</b>	<b>100,0</b>

(\*) Tasas de variación con respecto al mismo período del año anterior

Tabla 4.8

### Factura de gas natural (M€)

a mes de: febrero 2008

	Mes	Acumulado anual	Últimos doce meses
Pagos compra de gas natural	778	1.714	7.327
Argelia (%)	44,5	39,4	39,5
Nigeria (%)	20,6	22,9	20,8
Qatar (%)	10,3	12,1	12,2
Egipto (%)	7,2	9,0	11,9
Trinidad Tobago (%)	11,1	10,9	6,6
Noruega (%)	5,1	4,4	6,8
Otros (%)	1,2	1,3	2,2

Nota: Arancel Aduanas. Capítulo 27

Tabla 4.9

# 5. PRODUCCIÓN Y EXPLORACIÓN DE HIDROCARBUROS

## Producción interior de crudo

	Mes		Acumulado anual		Últimos doce meses	
	kt	Tv (%) (*)	kt	Tv (%) (*)	kt	Tv (%) (*)
Ayoluengo	1	21,2	2	12,7	6	4,1
Boquerón	3	-8,3	7	-13,2	32	-3,9
Casablanca	7	39,0	22	26,1	88	36,3
Rodaballo	2	-9,9	5	-3,9	21	-40,3
<b>Total</b>	<b>12</b>	<b>15,9</b>	<b>36</b>	<b>10,5</b>	<b>146</b>	<b>6,2</b>

Tabla 5.1

(\*) Tasas de variación con respecto al mismo periodo del año anterior

## Evolución de la producción interior de crudo

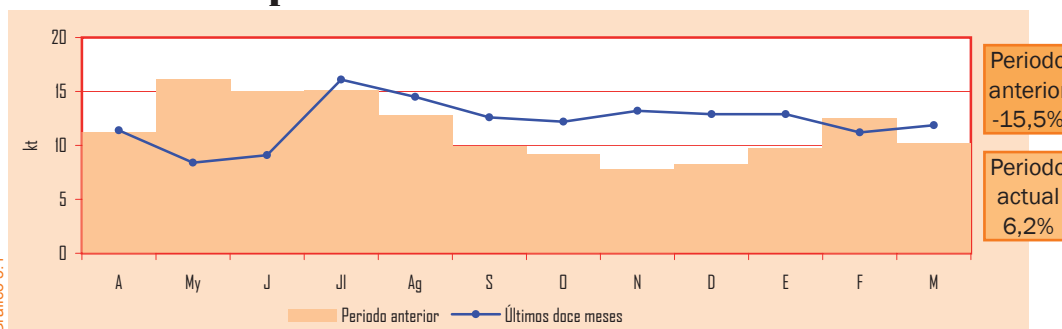


Gráfico 5.1

En marzo, se incrementa la producción interior de petróleo crudo en España.

La producción interior de crudo en el mes de marzo fue de 12 kt y en los doce últimos meses, alcanzó las 146 kt, un 6,2% más que en el año móvil anterior.

Entre los yacimientos en producción, el de Casablanca experimentó un crecimiento del 39,0% en el mes de referencia; mientras que los yacimientos de Boquerón y Rodaballo experimentaron un comportamiento negativo.

La producción interior de crudo en los doce últimos meses, sólo cubrió el 0,20% de las necesidades.

La producción interior de gas natural en el mes de marzo, fue de 15 GWh, con un descenso del 19,0% con respecto al mismo mes del año anterior.

La producción interior de gas natural en el actual año móvil, representa el 0,04% del total de las necesidades.

## Producción interior de gas natural

	Mes		Acumulado anual		Últimos doce meses	
	GWh	Tv (%) (*)	GWh	Tv (%) (*)	GWh	Tv (%) (*)
El Romeral	13	2,3	26	-32,6	137	-10,1
El Ruedo	1	-54,7	5	-41,0	18	-47,2
Las Barreras	-	-	5	-37,0	28	-11,9
<b>Total</b>	<b>15</b>	<b>-19,0</b>	<b>35</b>	<b>-34,6</b>	<b>184</b>	<b>-54,6</b>

Tabla 5.2

(\*) Tasas de variación con respecto al mismo periodo del año anterior

## Evolución de la producción interior de gas natural

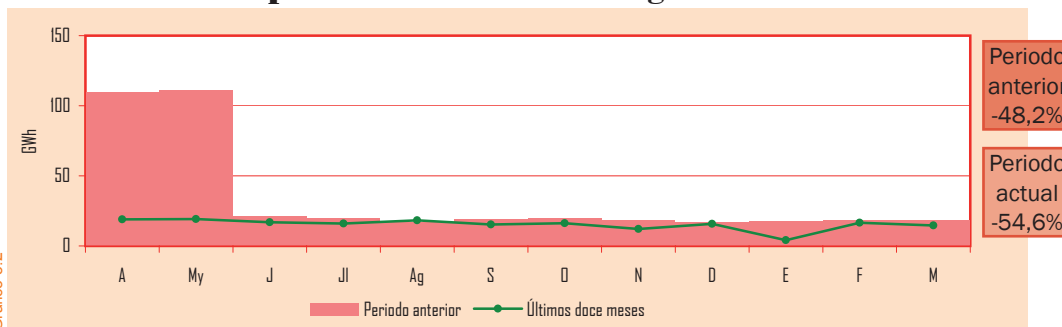


Gráfico 5.2

## Grado de autoabastecimiento (%)

	Mes	Acumulado anual	Últimos doce meses
Crudo	0,19%	0,19%	0,20%
Gas natural	0,04%	0,03%	0,04%

Tabla 5.3

# 6. REFINO, STOCKS Y BALANCE DE PRODUCTOS PETROLÍFEROS

## Crudo y materia prima procesada

Durante marzo la cantidad de crudo y materia prima procesada por la industria española de refino fue de 4,94 millones de toneladas, un 4,9% menos que en el mismo mes del año anterior.

En el año móvil, el total de crudo y materia prima procesada por la industria española asciende a 60,29 millones de toneladas, un 1,5% menos que en el año móvil anterior, manteniéndose una ligera atonía en el sector.

La utilización de la capacidad de refino en España en marzo fue del 85,9%, casi tres puntos inferior a la del mismo mes del año anterior. La tasa de utilización, se sitúa por debajo de la media de utilización de los doce últimos meses que es del 88,9%.

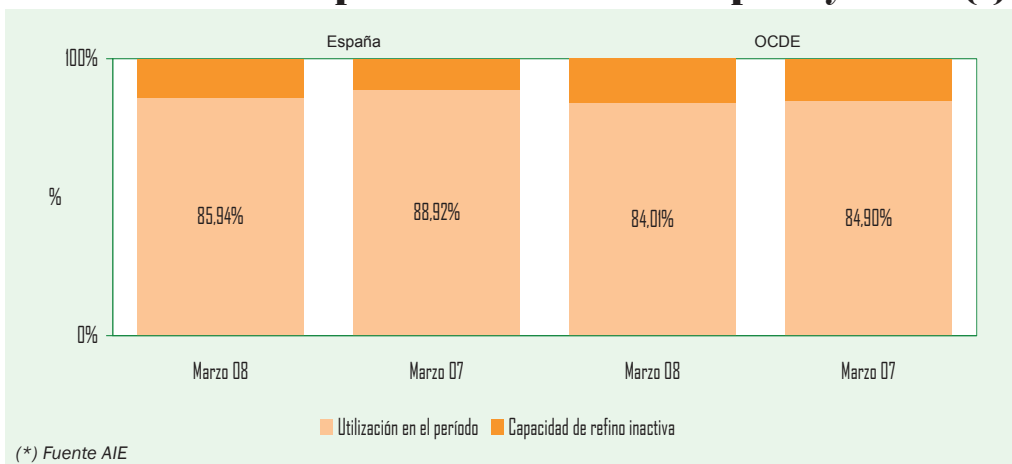
En los países de la OCDE la utilización de la capacidad de refino fue, durante el mes de marzo, algo superior al 84,0%.

	Mes		Acumulado anual		Últimos doce meses	
	kt	Tv (%) (*)	kt	Tv (%) (*)	kt	Tv (%) (*)
<b>Total</b>	<b>4.935</b>	<b>-4,9</b>	<b>14.875</b>	<b>-0,7</b>	<b>60.290</b>	<b>-1,5</b>

(\*) Tasas de variación con respecto al mismo periodo del año anterior

Tabla 6.1

## Utilización de la capacidad de refino en España y OCDE (\*)



(\*) Fuente AIE

Gráfico 6.1

## Crudo y materia prima procesada Grado de utilización de la capacidad de refino

En el gráfico 6.2, se aprecian la evolución de las cantidades de crudo y materia prima procesada en miles de toneladas, el grado de utilización de la capacidad de refino mensual y la media de utilización de la capacidad de refino, que se sitúa para los últimos doce meses en el 88,9%.

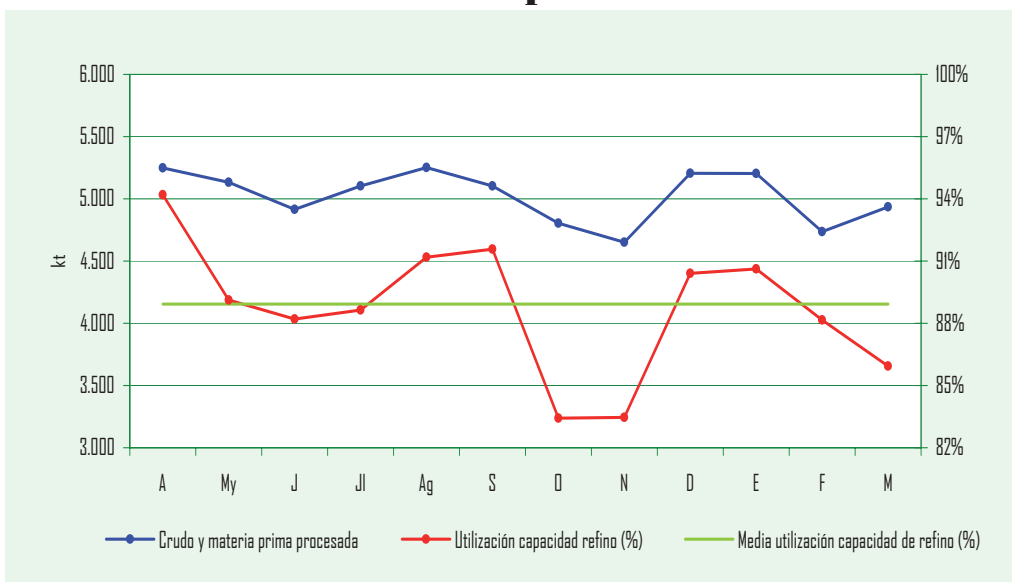


Gráfico 6.2

## Stocks de crudo, materias primas y productos petrolíferos

Tabla 6.2

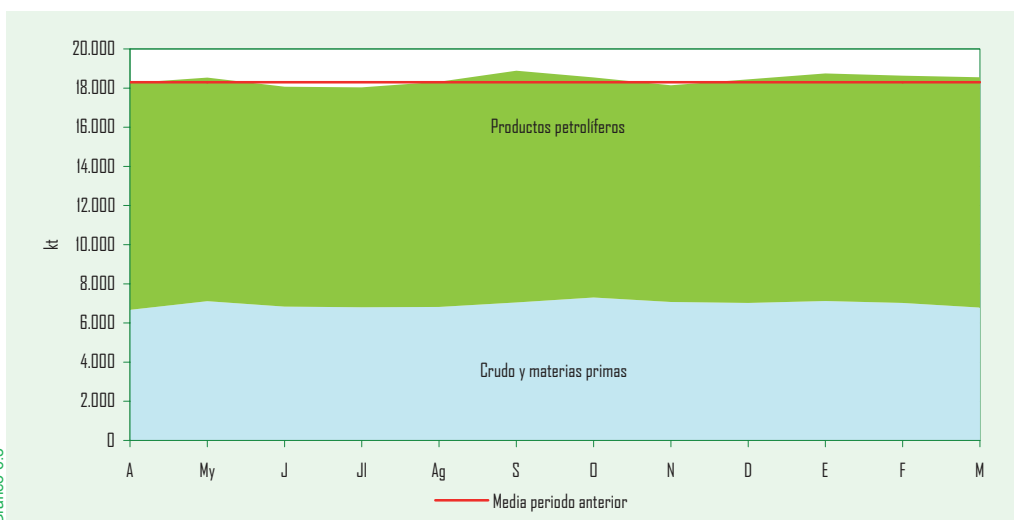
	Marzo-07		Febrero-08		Marzo-08		Tasa de variación (%)	
	kt	(%)	kt	(%)	kt	(%)	mes anterior	mes año anterior
Crudos y mat. primas	6.485	36,1	7.021	37,7	6.787	36,6	-3,3	4,7
Productos petrolíferos	11.470	63,9	11.610	62,3	11.768	63,4	1,4	2,6
<b>Total</b>	<b>17.955</b>	<b>100,0</b>	<b>18.631</b>	<b>100,0</b>	<b>18.555</b>	<b>100,0</b>	<b>-0,4</b>	<b>3,3</b>

Al finalizar el primer trimestre del año, el nivel de stocks de crudo de petróleo, materias primas y productos petrolíferos, se situó en 18,56 millones de toneladas, un 3,3% superior al del mismo trimestre del año anterior y 76 kt -el 0,4%- inferior al nivel de stocks registrado a finales del pasado mes de febrero. Al comparar los stocks con los habidos en la media de los últimos doce meses, estos han crecido 259.000 toneladas.

La estructura de los stocks, a finales del mes de marzo, está compuesta por un 36,6% de crudos y materias primas y un 63,4% de productos petrolíferos.

## Evolución de los stocks

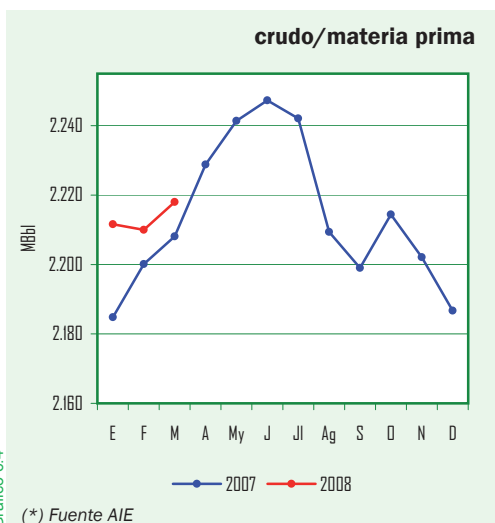
Gráfico 6.3



En este gráfico, se representa la evolución de los stocks, tanto en cantidad como en composición. Se observa como éstos, en la actualidad, se mantienen ligeramente por encima de la media del periodo considerado.

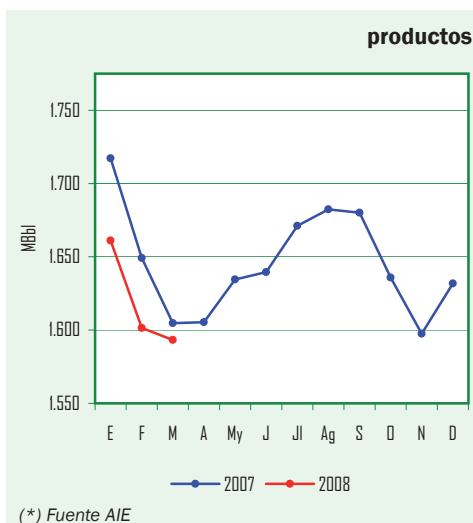
## Evolución stocks de crudo y productos petrolíferos OCDE (\*)

Gráfico 6.4



(\*) Fuente AIE

Gráfico 6.5



(\*) Fuente AIE

En los gráficos de evolución de los stocks de crudos y productos petrolíferos en la OCDE, se puede apreciar que los stocks de crudos se mantienen a finales del mes de marzo ligeramente por encima de los stocks del mismo mes de 2007 y registrando una ligera recuperación con respecto al pasado mes de febrero. Mientras tanto, los stocks de productos se sitúan muy ligeramente por debajo de los stocks existentes a finales de marzo del pasado año.

# 6. REFINO, STOCKS Y BALANCE DE PRODUCTOS PETROLÍFEROS

## Balance mensual de producción y consumo de productos petrolíferos (kt)

Producción interior de crudo	12	<b>Producción de refinерías</b>	<b>4.892</b>
Importaciones de crudo	4.394	Consumos propios	-330
Productos intermedios y mat. aux.	295	Traspasos / dif. estadísticas	-97
Variación de existencias de mat. primas	234	Importaciones de productos petrolíferos	2.671
<b>Materia prima procesada</b>	<b>4.935</b>	Exportaciones de productos petrolíferos	-795
Pérdidas de refino	-43	Variación de existencias	-158
<b>Producción de refinерías</b>	<b>4.892</b>	<b>Consumo interior de P. Petrolíferos</b>	<b>6.183</b>

Tabla 6.3

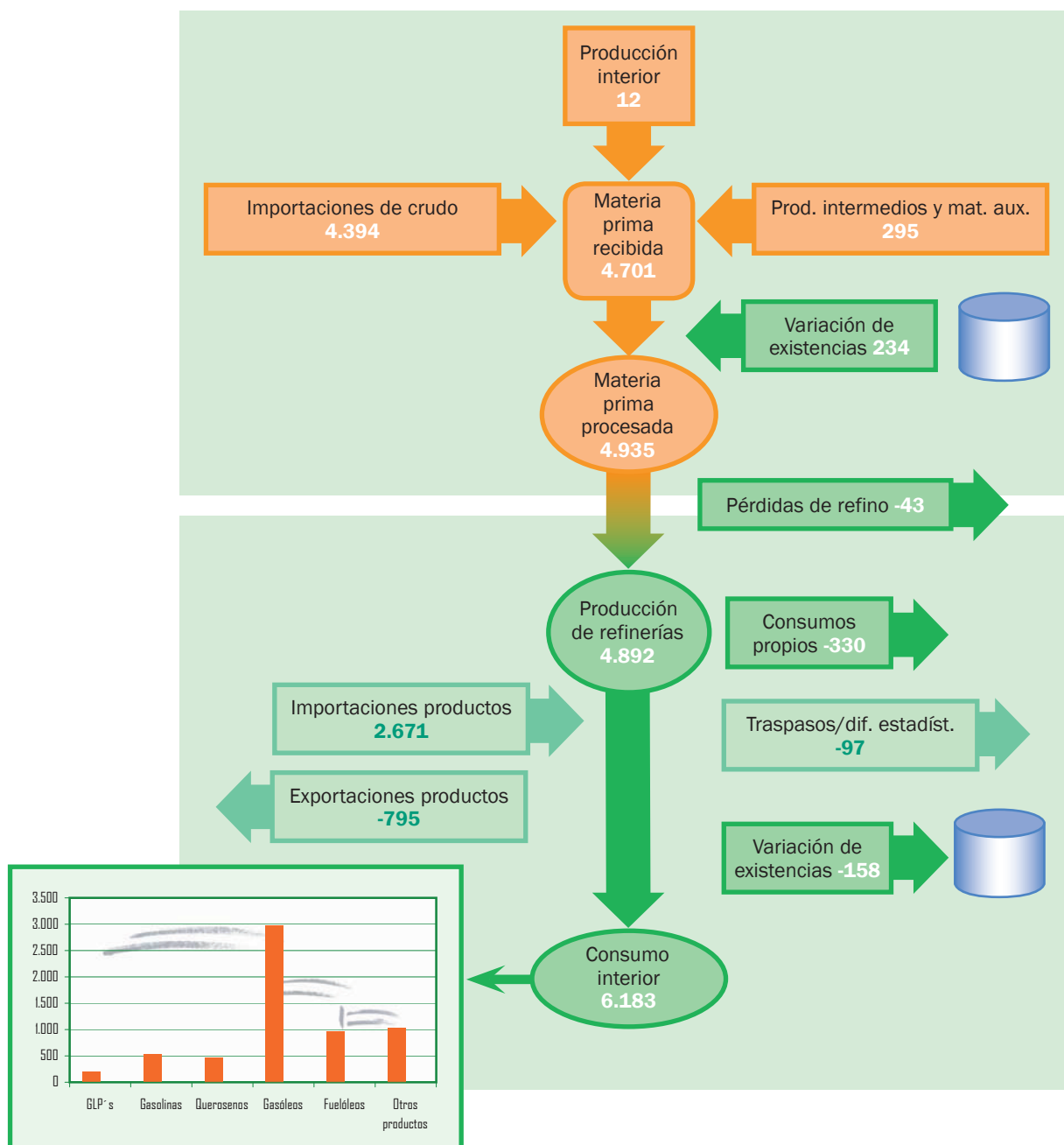


Gráfico 6.6

## Evolución de los precios de venta en España

### PVP gasolina y gasóleo de automoción (c€/litro)

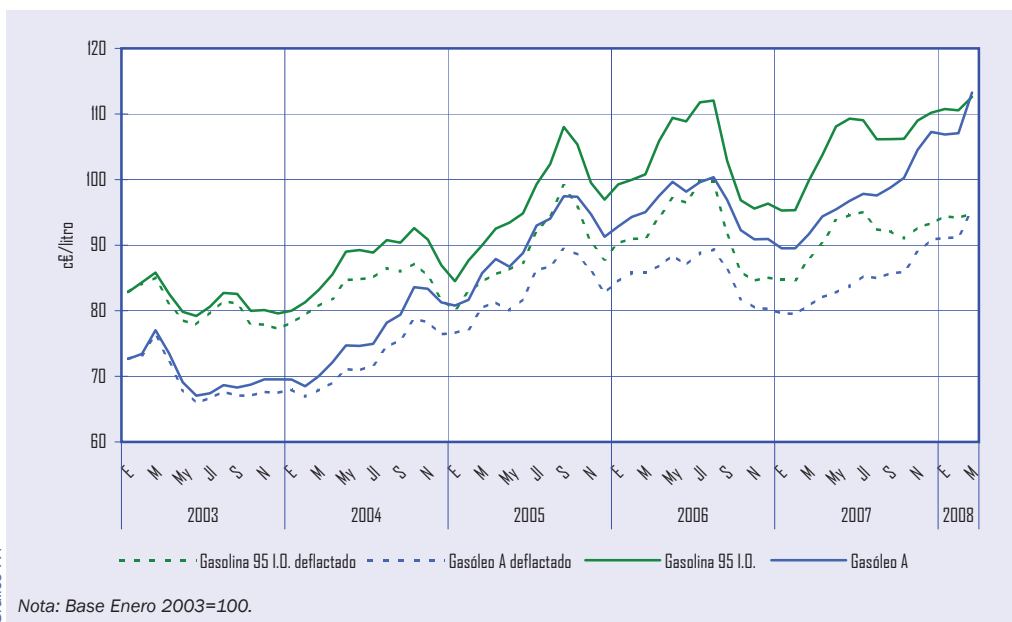
Tabla 7.1

	Precio de venta al público			Tasa de variación (%)	
	Mar-07	Feb-08	Mar-08	mes anterior	mes año anterior
PVP Gasolina 95 I.O. (c€/litro)	99,83	110,56	112,60	1,9	<b>12,8</b>
PVP Gasóleo automoción (c€/litro)	91,66	107,07	113,26	5,8	<b>23,6</b>

En el mes de marzo, los precios medios de venta al público de los combustibles de automoción han crecido apreciablemente -el 1,9% las gasolinas y el 5,8% el gasóleo- con respecto al mes de febrero pasado. Si se compara los precios de los combustibles con el mes de marzo de 2007, la gasolina ha incrementado su precio un 12,8% y el gasóleo lo ha hecho un 23,6%. Estas fuertes variaciones, han sido consecuencia de la creciente evolución al alza de las cotizaciones internacionales y la evolución del cambio \$/€.

### Evolución de precios de gasolina y gasóleo de automoción Valores actuales y deflactados según IPC interanual

Gráfico 7.1



En el gráfico 7.1, se puede analizar la evolución de los precios de la gasolina de 95 I.O. y del gasóleo de automoción desde enero de 2003 hasta el presente, tanto en céntimos de euro corrientes, como en céntimos de euro constantes. De esta forma, se aprecia la evolución de los precios una vez descontada la inflación. Se puede observar que en términos reales las fluctuaciones de los precios son más atenuadas que en términos corrientes.

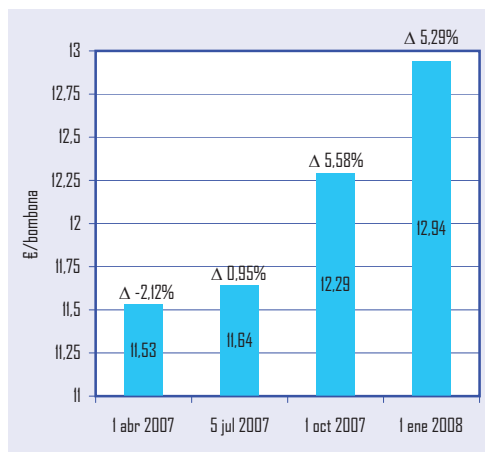
### PVP máximo bombona de butano (12,5 kg)

Tabla 7.2

Fecha	€/bombona	% Δ
1 Enero 2006	11,24	10,30
1 Abril 2006	12,35	9,88
1 Julio 2006	12,13	-1,78
1 Octubre 2006	11,77	-2,97
1 Enero 2007	11,78	0,08
1 Abril 2007	11,53	-2,12
5 Julio 2007	11,64	0,95
1 Octubre 2007	12,29	5,58
1 Enero 2008	12,94	5,29

### Evolución precio bombona (12,5 kg)

Gráfico 7.2



En el gráfico 7.2, se representa la evolución del precio de la bombona de butano de 12,5 kg. El día uno de enero de 2008, el precio se incrementó 0,65 €/bombona, equivalente al 5,29%. Desde enero de 2007, el precio de la botella de butano se ha incrementado un 9,85%.

**PVP máximo de gas natural doméstico/comercial (c€/kWh)**

En la tabla 7.3, así como en el gráfico adjunto que lo representa, se aprecian las evoluciones de los precios de las tarifas tipo T1 y T2 para los consumidores domésticos y comerciales. Estas tarifas experimentaron variaciones el día uno de enero del presente año: la tarifa T1 se incrementó el 4,9% y la tarifa T2 el 4,8%.

		Consumidor Tipo			
Fecha		Tarifa T1	% Δ	Tarifa T2	% Δ
2006	1 enero	6,7099	4,3	5,3984	4,3
	1 enero	6,8563	2,2	5,5174	2,2
2007	12 abril	6,7116	-2,1	5,3728	-2,6
	12 octubre	6,8729	2,4	5,5340	3,0
2008	1 enero	7,2116	4,9	5,8012	4,8

Nota: Tarifa T1: consumo estimado de 3.000 kWh/año. Tarifa T2: consumo estimado de 12.000 kWh/año

Tabla 7.3

**Evolución del precio de gas natural doméstico/comercial**

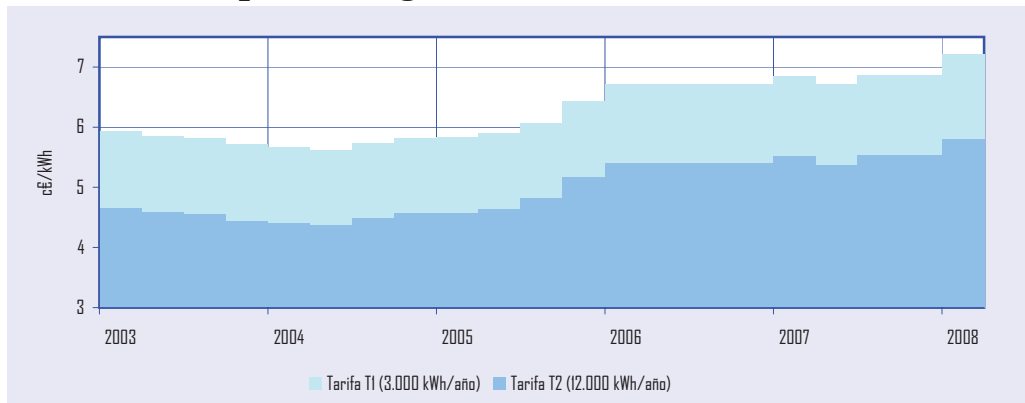


Gráfico 7.3

**Situación comparativa de precios en los países de la U.E.**

**Comparativa de PVP de la gasolina 95 I.O.**

En el análisis comparativo de los precios medios de venta al público de la gasolina de 95 I.O. en los principales países europeos, se aprecia que el precio en España, durante el mes de marzo, como es habitual, se mantiene muy por debajo de la media ponderada del precio en el resto de los 14 países considerados de la U.E. En efecto, el PVP final es en España 24,74 c€/litro más bajo que la media UE 14 países, es decir, un 18,0% menor que en el resto de países considerados.

Esta situación, viene dada por la menor imposición indirecta que tienen los combustibles de automoción en España. Para el mes de marzo, la diferencia era de 19,85 c€/litro. La presión fiscal total (impuesto especial + IVA) en España para la gasolina de 95 I.O. es un 31,8% menor que en la media europea.

	España	Holanda	Alemania	Francia	Reino Unido	Italia	Portugal	Dinamarca	media mensual	
									MEDIA UE 14 Ponderada	Diferencia vs. España
PVP	112,60	153,59	141,77	137,10	137,39	138,63	139,70	138,37	137,34	-24,74
IVA	15,53	24,52	22,64	18,91	20,46	23,11	24,25	22,09	21,98	-6,44
IE	40,75	66,49	65,45	64,17	65,38	56,33	58,30	60,61	60,59	-19,85
PAI	56,33	62,58	53,69	54,02	51,55	59,20	57,16	55,67	54,77	1,55

Unidad: c€/litro

Tabla 7.4

**Evolución del precio de la gasolina 95 I.O.**

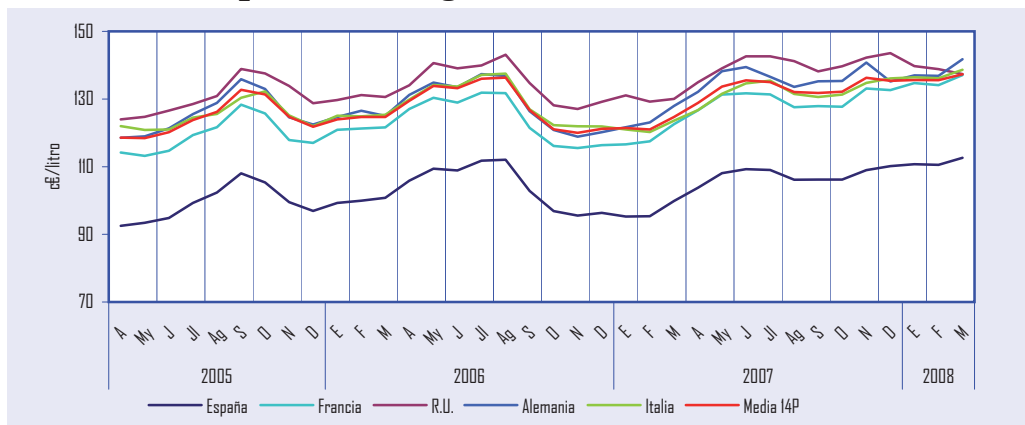
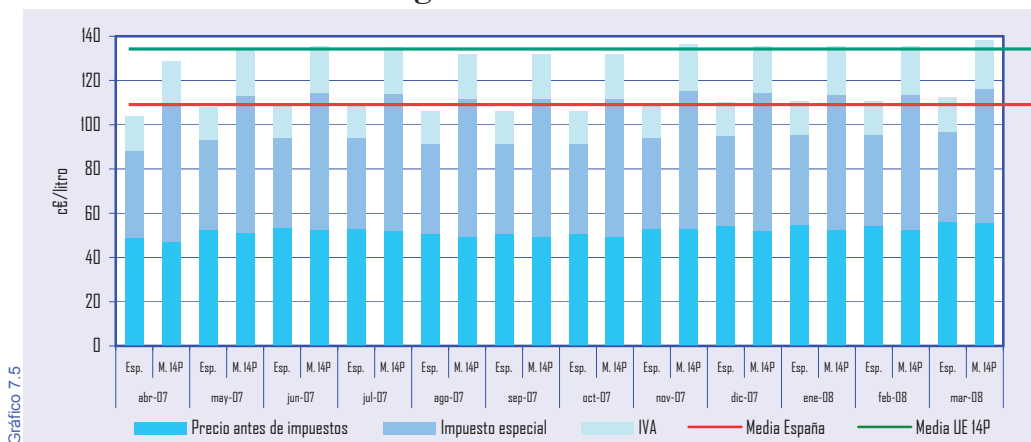


Gráfico 7.4



### Evolución de PVP de la gasolina de 95 I.O.



Media Últimos 12 Meses  
UE 14P.....134,18  
España.....108,48

En este gráfico, se ofrece la evolución en el año móvil de los precios de las gasolinas de 95 I.O. en España y en los países de la U.E. 14. Las líneas representan los precios medios del año móvil.

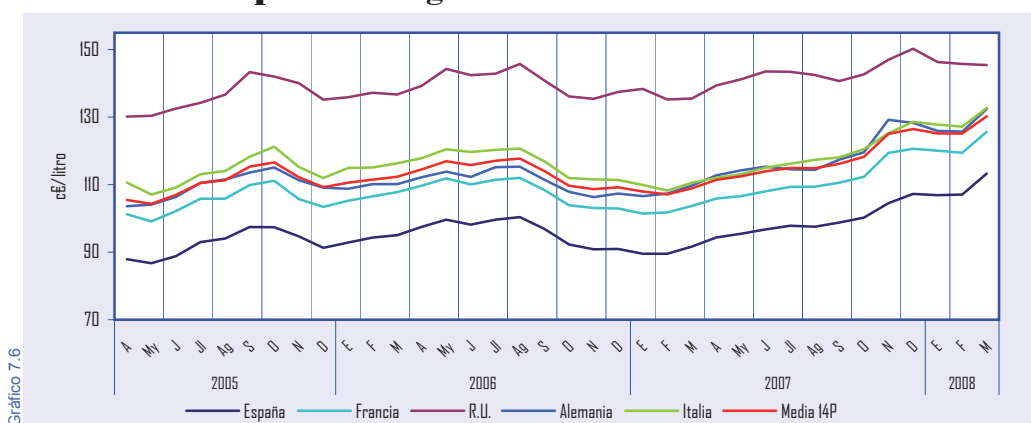
### Comparativa de PVP del gasóleo de automoción

	España	Holanda	Alemania	Francia	Reino Unido	Italia	Portugal	Dinamarca	MEDIA UE 14 Ponderada	Diferencia vs. España
PVP	113,26	127,75	132,39	125,68	145,44	132,74	123,28	128,73	130,26	-17,00
IVA	15,62	20,40	21,14	17,33	21,66	22,12	21,40	20,55	20,84	-5,22
IE	31,14	38,03	47,04	46,05	65,38	42,23	36,44	41,86	45,33	-14,19
PAI	66,50	69,32	64,21	62,29	58,41	68,39	65,45	66,31	64,09	2,41

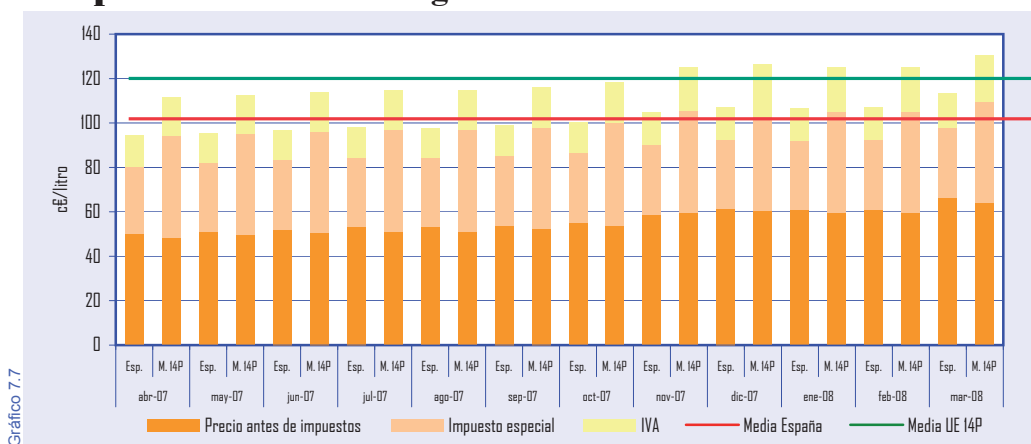
Unidad: c€/litro

En el caso del gasóleo de automoción, la diferencia de precio con respecto a la media ponderada U.E. 14 países durante el mes de marzo, es de 17,00 c€/litro, lo que representa un precio un 13,1% inferior; esta diferencia que disminuye en los últimos meses, entre febrero y marzo lo ha hecho un céntimo de euro por litro. El impuesto especial sobre los hidrocarburos es en el caso del gasóleo un 31,3% inferior en España con respecto a la media europea. La presión fiscal total sobre el gasóleo de automoción es, de media, en España un 29,3% menor que en la U.E. 14 países.

### Evolución del precio del gasóleo de automoción



### Comparativa de PVP del gasóleo automoción



Media Últimos 12 Meses  
UE 14P.....119,52  
España.....101,66

En este gráfico, se ofrece la evolución en el año móvil de los precios de los gasóleos de automoción en España y en los países de la UE 14. Las líneas representan los precios medios del año móvil.

En la tabla 7.6, se han tomado tres consumidores tipo de gas natural para usos domésticos y comerciales. Para estos consumidores tipo, los precios en España son inferiores a la media comunitaria. En el caso del consumidor D1 el precio es en España un 6,1% inferior a la media europea; para el consumidor D2 el precio es un 4,5% inferior a la media y en el caso del consumidor D3 el precio es un 5,5% más bajo en España que en la media europea.

### Comparativa del precio medio de venta del gas natural (uso doméstico/comercial)

Datos referidos al 2º semestre de 2007									€/GJ
Consumidor tipo	España	Bélgica	Alemania	Francia	Irlanda	Austria	Portugal	Dinamarca	MEDIA UE 15
D1	19,34	20,45	27,74	20,94	35,90	24,10	22,20	47,80	20,59
D2	17,34	16,86	23,60	18,79	29,80	19,86	18,73	32,56	18,16
D3	13,84	11,78	17,48	13,46	15,06	15,99	13,96	32,56	14,65

Nota: D1: Consumo anual 8,37 GJ; D2: Consumo anual 16,74 GJ; D3: Consumo anual 83,7 GJ. Fuente: Eurostat.

Tabla 7.6

### Precio medio de venta del gas natural (D3) (uso doméstico/comercial)

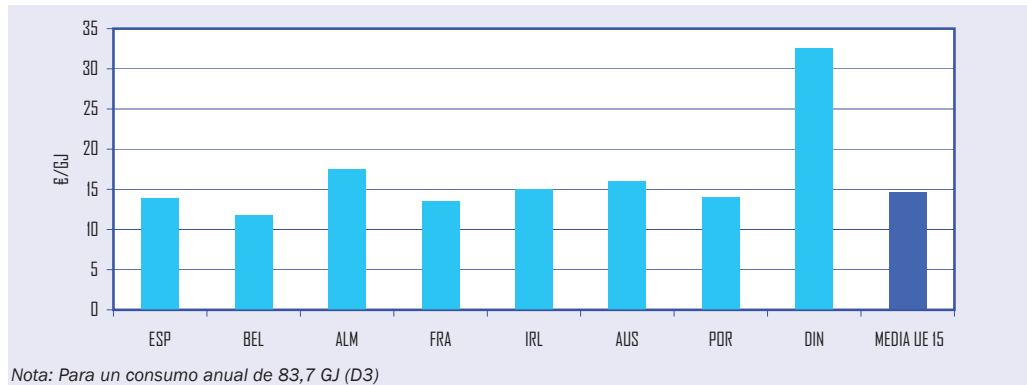


Gráfico 7.8

### Comparativa del precio medio de venta del gas natural (usos industriales)

Datos referidos al 2º semestre de 2007									€/GJ
Consumidor tipo	España	Bélgica	Alemania	Francia	Irlanda	Austria	Portugal	Dinamarca	MEDIA UE 15
I1	11,35	10,81	15,45	11,94	15,37	14,32	11,45	19,29	13,26
I2	8,36	10,58	14,04	10,57	12,26	13,24	9,86	16,27	11,98
I3.1	7,99	7,72	13,48	8,96	-	12,33	7,55	8,36	10,24
I4.1	7,73	7,42	11,21	8,03	-	-	5,43	7,18	8,8

Nota: I1: Consumo anual 0,4186 TJ; I2: Consumo anual 4,186 TJ; I3.1: Consumo anual 41,86 TJ; I4.1: Consumo anual 418,6 TJ. Fuente: Eurostat.

Tabla 7.7

### Precio medio de venta del gas natural (I3.1 usos industriales)

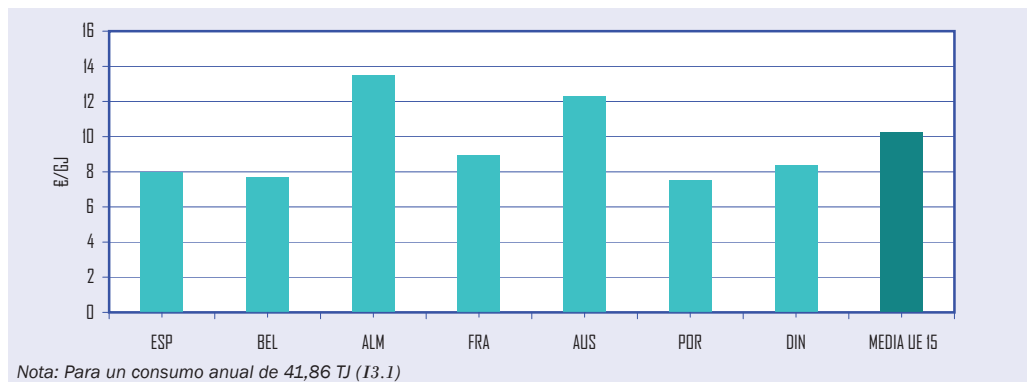


Gráfico 7.9

## Evolución de las cotizaciones internacionales de los crudos y productos petrolíferos

### Precio crudo Brent (dated)

		FOB \$/Bbl	\$/€
2004		38,27	1,2432
2005	1t	47,72	1,3113
	2t	51,68	1,2594
	3t	61,58	1,2199
	4t	56,89	1,1884
2006	1t	61,79	1,2023
	2t	69,59	1,2582
	3t	69,60	1,2743
	4t	59,60	1,2887
2007	1t	57,76	1,3106
	2t	68,76	1,3481
	3t	74,72	1,3738
	4t	88,45	1,4486
2008	Enero	92,00	1,4718
	Febrero	95,04	1,4748
	Marzo	103,66	1,5527

Tabla 7.8

### Evolución precio crudo Brent (\$/Bbl)



Gráfico 7.10

### Diferencial Futuro (3 meses)-Dated Crudo Brent

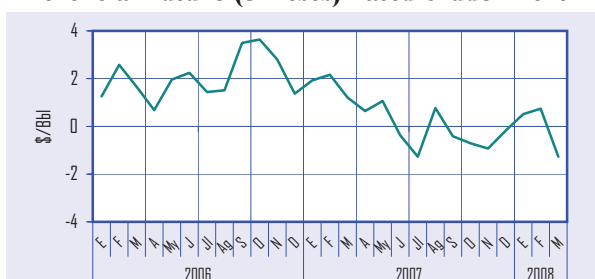


Gráfico 7.11

### Evolución de los precios Spot de Crudos (\$/Bbl)

Crudos	°API	Cotizaciones a fin de mes					Cotizaciones medias última semana del mes											
		Enero					2007								2008			
		2002	2004	2005	2006	2007	A	My	J	Jl	Ag	S	O	N	D	E	F	M
<b>Cercano Oriente</b>																		
Arabia Ligerio	33,4	17,39	28,03	39,57	60,22	48,23	62,65	64,56	66,16	72,59	67,69	75,77	81,43	89,94	91,00	88,33	95,07	100,20
Qatar (Dukhan)	41,2	19,20	29,92	44,26	64,01	54,46	67,89	69,50	69,74	74,27	72,37	78,22	81,17	91,86	91,96	90,48	96,88	100,51
Abu Dhabi (Murban)	39,6	19,71	30,65	44,65	64,33	54,98	68,13	70,15	71,11	75,25	71,66	79,40	83,52	92,49	92,24	91,05	97,94	101,21
Kuwait	32,0	18,10	28,53	38,02	58,42	47,46	61,39	63,39	63,99	68,64	65,38	73,97	77,72	87,46	86,16	85,48	90,46	94,44
Irán (ligero)	33,9	19,18	28,48	42,65	60,48	48,68	64,49	64,49	68,85	74,12	68,83	76,91	81,10	91,19	91,51	88,12	95,64	98,40
Irán (pesado)	31,0	18,88	27,23	40,45	58,33	46,98	62,79	63,34	67,55	72,67	67,53	75,37	79,40	89,39	89,31	86,22	93,74	96,25
<b>Mediterráneo/África</b>																		
Irak (Kirkuk)	36,2	-	26,44	38,79	59,83	48,72	62,19	64,27	66,84	73,13	68,03	73,94	79,63	89,74	89,06	87,60	93,47	95,64
Argelia (Saharan)	45,0	19,63	30,74	46,81	65,77	55,58	70,13	70,82	72,24	78,62	72,06	80,09	85,49	95,32	95,09	93,10	100,14	104,67
Egipto(Suez)	31,1	15,82	25,37	37,48	58,38	47,08	60,97	62,85	65,76	71,51	66,61	72,43	78,17	88,46	88,19	86,20	92,06	94,33
Libia (Es Sider)	37,0	19,60	29,90	43,47	63,26	52,51	65,71	67,18	70,05	76,02	70,73	77,00	83,37	93,33	93,63	90,69	96,10	100,43
Nigeria (Bonny)	36,7	19,73	30,47	46,73	65,74	56,17	70,24	71,04	73,56	79,06	73,62	80,96	86,12	95,99	95,16	94,04	101,40	105,23
<b>América del Norte</b>																		
E.E.U.U.(Texas Int.)	43,6	19,61	33,97	48,86	66,93	52,94	64,48	63,90	68,84	74,94	72,49	82,15	88,92	94,40	95,28	91,42	100,38	103,87
México (Maya)	22,0	13,68	25,09	31,21	49,26	40,75	53,25	55,61	59,52	64,49	59,95	66,60	72,04	78,26	80,17	77,14	82,25	85,15
<b>Mar del Norte</b>																		
Ekofisk	42,0	19,37	30,47	46,27	64,84	54,51	67,61	70,21	74,96	77,54	71,73	79,20	84,92	94,43	95,01	93,30	100,01	104,30
Forties	36,4	19,53	30,61	46,64	65,47	54,65	67,19	68,99	74,29	77,11	69,94	77,91	83,82	93,70	94,03	91,85	98,20	101,69
Brent	37,0	19,60	30,53	46,16	63,87	54,36	67,20	68,92	74,29	77,11	69,94	77,91	83,64	93,70	94,02	91,85	98,20	101,69

Tabla 7.9

Fuentes: Platt's Oilgram Price y C.P.D.P.

**Cotizaciones internacionales de productos petrolíferos FOB media NWE/Italia (\$/t)**

En la tabla 7.10 y los gráficos subsiguientes, se ofrece la evolución de las cotizaciones internacionales FOB (sin fletes ni seguros) y de los productos petrolíferos (medias) en los mercados del noroeste de Europa y de Italia en \$/t. En el mes de marzo del presente año, todos los productos han experimentado incrementos muy apreciables en sus cotizaciones.

Periodo	Prem Unl 50 ppm	Jet Kerosene	ULSD 50 ppm	Gasoil 0,2	1% Fuel Oil	
2004	390,0	386,3	361,1	344,4	165,8	
2005	1t	430,5	474,0	467,6	425,4	202,7
	2t	500,8	545,3	520,1	473,8	246,0
	3t	621,4	622,8	592,3	562,2	291,0
	4t	522,4	578,6	550,2	525,2	289,8
2006	1t	550,1	594,7	558,9	539,1	316,7
	2t	694,9	676,4	637,6	615,6	315,9
	3t	667,5	679,2	634,4	609,4	308,1
	4t	522,9	588,1	554,3	537,5	254,9
2007	1t	546,4	573,4	528,8	510,3	248,3
	2t	727,6	653,6	618,4	593,7	324,6
	3t	695,0	703,1	673,0	651,1	376,6
	4t	775,4	848,6	810,9	777,3	461,5
2008	Enero	796,4	854,9	813,1	787,9	477,1
	Febrero	829,8	910,6	869,7	846,7	473,2
	Marzo	877,0	1.045,9	991,8	946,0	505,7

Fuente: Platt's Oilgram Price

Tabla 7.10

**Prem Unl 50 ppm**

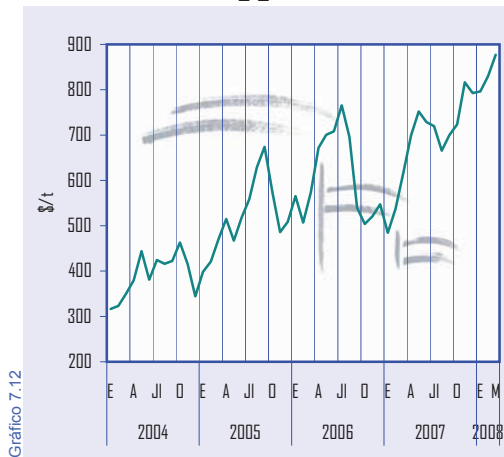


Gráfico 7.12

**Jet Kerosene**

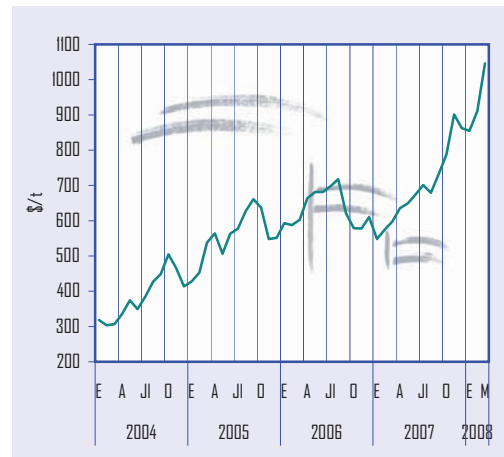


Gráfico 7.13

**ULSD 50 ppm**

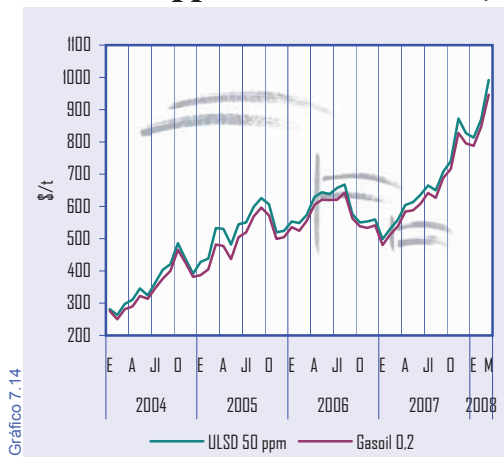


Gráfico 7.14

**Gasoil 0,2**

**1% Fuel Oil**

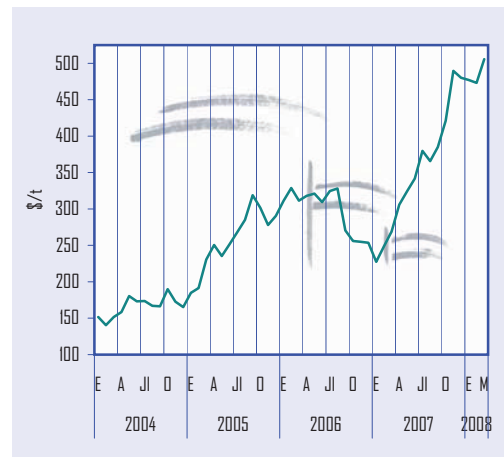


Gráfico 7.15

## Legislación Española

### ENERO 2008

- **Resolución** de 8 de enero de 2008, de la Dirección General de Política Energética y Minas, por la que se hacen públicos los nuevos precios de venta, antes de impuestos, de los gases licuados del petróleo por canalización.
- **Resolución** de 11 de diciembre de 2007, de la Dirección General de Política Energética y Minas, por la que se modifica la denominación social de Regasificación y Equipos, S.A., en el registro administrativo de distribuidores, comercializadores y consumidores cualificados de combustibles gaseosos por canalización por la de Molgas Energía, S.A.U, y modificación del domicilio social.

### FEBRERO 2008

- **Resolución** de 11 de febrero de 2008, de la Dirección General de Política Energética y Minas, por la que se hacen públicos los nuevos precios de venta, antes de impuestos, de los gases licuados del petróleo por canalización.
- **Orden** EHA/373/2008, de 12 de febrero, por la que se reconoce la procedencia de la devolución extraordinaria de las cuotas del Impuesto sobre Hidrocarburos soportadas por los agricultores y ganaderos por las adquisiciones de gasóleo y se establece el procedimiento para su tramitación.
- **Corrección** de errores de la Orden ITC/3861/2007, de 28 de diciembre, por la que se establece la tarifa de último recurso del sistema de gas natural para el año 2008.
- **Corrección** de errores de la Orden ITC/3862/2007, de 28 de diciembre, por la que se establece el mecanismo de asignación de la capacidad de los almacenamientos subterráneos de gas natural y se crea un mercado de capacidad.
- **Corrección** de errores de la Orden ITC/3863/2007, de 28 de diciembre, por la que se establecen los peajes y cánones asociados al acceso de terceros a las instalaciones gasistas para el año 2008 y se actualizan determinados aspectos relativos a la retribución de las actividades reguladas del sector gasista.

### MARZO 2008

- **Real Decreto** 326/2008, de 29 de febrero, por el que se establece la retribución de la actividad de transporte de gas natural para instalaciones con puesta en servicio a partir del 1 de enero de 2008.



## 8. INFORMACIÓN LEGISLATIVA

■ **Resolución** de 13 de marzo de 2008, de la Dirección General de Política Energética y Minas, por la que se hacen públicos los nuevos precios de venta, antes de impuestos, de los gases licuados del petróleo por canalización.

■ **Resolución** de 3 de marzo de 2008, de la Secretaría General de Energía, por la que se precisan determinados aspectos relativos a la gestión de los almacenamientos.

### UNIDADES Y FACTORES DE CONVERSIÓN UTILIZADOS

**Prefijos:** Mega (M):  $10^6$  Giga (G):  $10^9$  Tera (T):  $10^{12}$

#### Unidades y factores de conversión para energía:

A:	TJ	Gcal	Mtermias	Mtep	GWh
De:	Multiplicar por:				
TJ	1	238,8	0,2388	$2,388 \times 10^{-5}$	0,2778
Gcal	$4,1868 \times 10^{-3}$	1	$10^{-3}$	$10^{-7}$	$1,163 \times 10^{-3}$
Mtermias	4,1868	$10^3$	1	$10^{-4}$	1,163
Mtep	$4,1868 \times 10^4$	$10^7$	$10^4$	1	11630
GWh	3,6	860	0,86	$8,6 \times 10^{-5}$	1

#### Unidades y factores de conversión para volumen:

A:	Galones (US)	Barriles	Pie cúbico	Litro	Metro cúbico
De:	Multiplicar por:				
Galones (US)	1	0,02381	0,1337	3,785	0,0038
Barriles	42	1	5,615	159	0,159
Pie cúbico	7,48	0,1781	1	28,3	0,0283
Litro	0,2642	0,0063	0,0353	1	0,001
Metro cúbico	264,2	6,289	35,3147	1000	1

#### Características de las tarifas de consumo a efectos de precios de gas natural:

##### ESPAÑA

Uso doméstico /comercial (Tabla 7.3) Presión de suministro $\leq 4$ bar	
Consumos (kWh/año)	
Tarifa T1	$\leq 5.000$
Tarifa T2	$> 5.000 \leq 50.000$

##### U.E.

Uso doméstico /comercial (Tabla 7.6)		
	GJ	kWh
D1	8,37	2.325
D2	16,74	4.650
D3	83,7	23.250

##### Usos industriales (Tabla 7.7)

	TJ	kWh
I1	0,4186	116
I2	4,19	1.163
I3.1	41,86	11.628
I4.1	418,6	116.278



CORPORACIÓN DE RESERVAS ESTRATÉGICAS DE PRODUCTOS PETROLÍFEROS

C/ Agastia, 80  
28043 Madrid  
España

Teléfono: +34 91 360 09 10  
Fax: +34 91 420 39 45  
e-mail: [cores@cores.es](mailto:cores@cores.es)  
<http://www.cores.es/>

Diseño y Producción:  
[azira.com](http://azira.com)

Dep. Legal: M-12466-1998



# CORPORACIÓN DE RESERVAS ESTRATÉGICAS DE PRODUCTOS PETROLÍFEROS