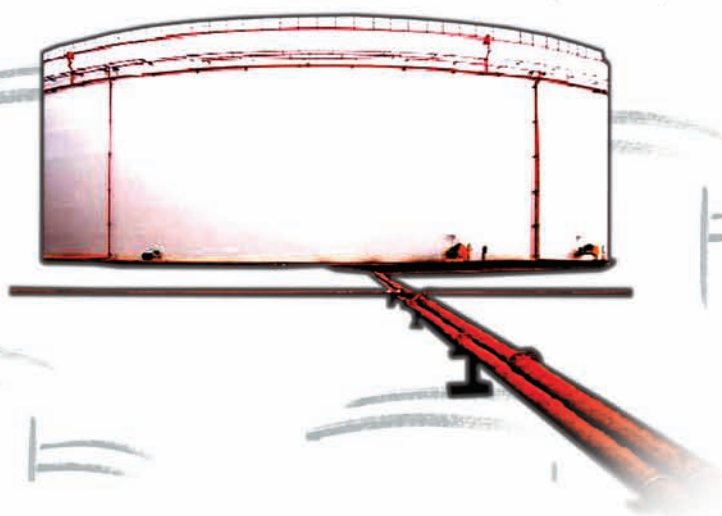


BOLETÍN **BH** ESTADÍSTICO DE **HIDROCARBUROS**

..... Diciembre 2008 - Nº 133



MINISTERIO
DE INDUSTRIA, TURISMO
Y COMERCIO

CORES
CORPORACION DE RESERVAS ESTRATEGICAS
DE PRODUCTOS PETROLIFEROS

SUMARIO

1.	Aspectos de actualidad	1
2.	Consumo de productos petrolíferos	2
3.	Consumo y balance de gas natural	10
4.	Comercio exterior de hidrocarburos	13
5.	Producción y exploración de hidrocarburos	17
6.	Refino, stocks y balance de productos petrolíferos	18
7.	Precios de hidrocarburos	21
8.	Información legislativa	27

Consumo de energía primaria en España y grado de autoabastecimiento 2007-2006

(Unidad: ktep)						
	Año 2007	Estructura (%)	Año 2006	Estructura (%)	Autoabastecimiento	
					2007	2006
Carbón	20.236	13,8	18.477	12,8	29,1	33,8
Petróleo	70.848	48,3	70.759	49,1	0,2	0,2
Gas natural	31.602	21,5	30.298	21,0	0,0	0,2
Nuclear	14.360	9,8	15.669	10,9	100,0	100,0
Hidráulica	2.341	1,6	2.200	1,5	100,0	100,0
Otras energías renovables	7.887	5,4	7.011	4,9	100,0	100,0
Saldo eléctrico	-495	-0,3	-282	-0,2		
Total	146.779	100,0	144.132	100,0	20,9	21,7

Tabla 0.1

Consumo de energía final en España

(Unidad: ktep)					
	Año 2007	Estructura (%)	Año 2006	Estructura (%)	% 2007/2006
Carbón	2.498	2,3	2.265	2,2	10,3
Productos petrolíferos	55.174	51,0	54.056	51,6	2,1
Gas	17.302	16,0	15.989	15,3	8,2
Electricidad	22.122	20,4	21.540	20,6	2,7
Renovables	3.972	3,7	3.612	3,4	9,9
Total consumo final energético	101.068	93,4	97.463	93,0	3,7
<i>Usos no energéticos:</i>					
Productos petrolíferos	6.652	6,1	6.863	6,6	-3,1
Gas	477	0,4	441	0,4	8,2
Total consumo final	108.197	100,0	104.767	100,0	3,3

Tabla 0.2

Intensidad energética

(Unidad: ktep/M€ ctes.2000)			
	2007	2006	% 2007/2006
Consumo de energía primaria/PIB	184,27	187,82	-1,9
Consumo de energía final/PIB	135,83	136,52	-0,5

Metodología: A.I.E.

Fuente: Dirección General de Política Energética y Minas. Actualización julio 2008.

Tabla 0.3

1. ASPECTOS DE ACTUALIDAD

Indicadores y tendencia

Indicadores	Fuente	Unidades	Penúltimo dato	Último dato	Periodo último dato	Tendencia	Observaciones ⁽⁴⁾
Consumo y demanda							
Total productos petrolíferos	CORES	kt	5.825	6.076	Diciembre 08	↓	Acusada debilidad de la demanda conjunta
G.L.P.'s	CORES	kt	164	243	Diciembre 08	↑	Recuperación en el mes: +7,0%
Gasolinás	CORES	kt	477	525	Diciembre 08	↓	Continuada la tendencia bajista
Querosenos	CORES	kt	371	429	Diciembre 08	↓	Fuerte descenso. En línea con tráfico aéreo
Gasóleo automoción	CORES	kt	1.912	1.965	Diciembre 08	↓	Mantiene tendencia bajista
Gas natural	CORES	GWh	38.638	37.429	Diciembre 08	↓	Importante descenso en el mes: -13,1%
Comercio exterior							
Importación de crudo	CORES	kt	4.739	5.270	Diciembre 08	↑	Notable incremento de la demanda
Importación de gas natural	CORES	GWh	38.434	35.137	Diciembre 08	↓	Importante caída mensual
Coste CIF del crudo importado	CORES	€/Bbl	41,15	31,48	Diciembre 08	↓	Desciende casi 10,0 €/Bbl en el mes
Saldo productos petrolíferos	CORES	kt	1.322	1.101	Diciembre 08	↓	Mejora sustancial del saldo de productos
Saldo balanza energética	DGA	M€	-3.346	-2.508	Noviembre 08	↓	Disminución del déficit en noviembre
Petróleo/S. balanza comercial	DGA	%	35,83	21,07	Noviembre 08	↓	Disminuye el peso del petróleo en la balanza
Refino y stocks de petróleo							
Materia prima procesada	CORES	kt	4.808	5.305	Diciembre 08	↑	Se mantiene la mejora de la actividad
Utilización de la capacidad de refino	CORES	%	86,5	92,4	Diciembre 08	↑	Fuerte incremento de la utilización
Stocks de crudo y productos	CORES	kt	18.479	18.837	Diciembre 08	↑	Mejora el nivel de stocks en el mes
Producción interior							
Crudo de petróleo	CORES	kt	8	9	Diciembre 08	↓	Descenso mensual importante
Gas natural	CORES	GWh	17	16	Diciembre 08	=	Se mantiene la producción
Grado de autoabastecimiento (petróleo)	CORES	%	0,14	0,15	Diciembre 08	=	Inapreciable
Grado de autoabastecimiento (gas)	CORES	%	0,04	0,04	Diciembre 08	=	Inapreciable
Precios crudos y productos							
Precio Brent (cotización media)	PLATT'S	\$/Bbl	52,51	40,35	Diciembre 08	↓	Fuerte caída de la cotización por quinto mes
Cotización media mensual	BCE	\$/€	1,2732	1,3449	Diciembre 08	↑	Apreciación del euro en el mes
PVP gasolina 95 I.O.	MITYC	c€/litro	95,72	86,96	Diciembre 08	↓	Baja en línea con las cotizaciones internacionales
PVP gasóleo auto	MITYC	c€/litro	100,19	90,05	Diciembre 08	↓	Baja en línea con las cotizaciones internacionales
PVP botella de butano 12,5 kg	MITYC	€/bombona	13,76	13,76	Diciembre 08	=	Sin cambios en el mes
Tarifa GN T1 doméstico y comercial	MITYC	c€/kWh	8,0428	8,0428	Diciembre 08	=	Sin cambios en el mes
Indicadores de actividad							
PIB	INE	(%) Var. inter.	0,9	-0,7	4º Tr. 2008	↓	Se acentúa la tendencia de contracción
Indicador sintético de Actividad	MEH	(%) Var. inter.	-1,4	-1,7	Noviembre 08	↓	Debilidad. Mantiene tendencia
Índice producción industrial ⁽¹⁾	INE	(%) Var. inter.	-15,3	-19,6	Diciembre 08	↓	Apreciable caída de la actividad industrial
Consumo energía eléctrica ⁽²⁾	REE	(%) Var. inter.	-4,9	-3,4	Diciembre 08	↓	Mantiene tendencia bajista
Consumo aparente de cemento ⁽³⁾	OFICEMEN	(%) Var. inter.	-36,6	-40,9	Diciembre 08	↓	Fuerte caída del sector. Frenazo brusco
Matriculación de automóviles	DGT	(%) Var. inter.	-48,7	-47,3	Diciembre 08	↓	Se acentúa la debilidad del sector
Días inhábiles en el mes	MTAS	días	6	7	Diciembre 08	—	Calendario Oficial Estatal

Climatología del mes de Diciembre:

El mes de diciembre ha tenido carácter frío para el conjunto de la Península y Baleares. Puntualmente, se alcanzaron valores de carácter normal, o muy próximos, en el tercio norte de la cuenca del Duero, en el Alto Ebro y en el norte de Extremadura y Castilla La Mancha. En todo el litoral mediterráneo y Golfo de Cádiz, así como en el Cantábrico y parte de las Rías Bajas y en las islas Baleares menores el mes tuvo carácter de muy frío, llegando a ser extremado en Ibiza. En Canarias dominó el carácter frío. En la Península y Baleares la temperatura media de las máximas para el conjunto tuvo carácter de muy frío, siendo sólo de frío para las mínimas. En cuanto a precipitaciones, el mes de diciembre tuvo carácter normal para el conjunto de la Península y Baleares. En Canarias fue húmedo, con las mayores aportaciones en los últimos días del mes. El carácter normal de la Vertiente Atlántica incluye un comportamiento de muy húmedo en el cuadrante noroccidental peninsular, gracias a las aportaciones en el Cantábrico Central, Guipuzcoa y La Rioja, donde tuvieron carácter de muy húmedo. También fue un mes muy húmedo en varias islas de ambos archipiélagos. En el Sudeste peninsular, y otras reducidas áreas del interior peninsular, el mes fue seco.

Fuente: Agencia Estatal de Meteorología

Notas: (1) Filtrado calendario. (2) Corregido efecto temperatura y calendario. (3) Ajustado de calendario. (4) Las observaciones están fundamentadas en los organismos-fuente.

1. ASPECTOS DE ACTUALIDAD

- Durante el año 2008 el consumo de productos petrolíferos en España se situó en 72,5 millones de toneladas, con una tasa de variación interanual negativa del 3,3%. Ha continuado disminuyendo la intensidad petrolera del sistema productivo español al compararse el crecimiento de la economía del 1,2%, según el avance de la Contabilidad Normal, frente a la citada tasa negativa en el consumo de productos petrolíferos.
- En cuanto a la estructura de consumo de productos, en 2008 continua la tendencia a incrementar el peso de los destilados medios, querosenos y gasóleos, frente a los productos ligeros y pesados. Así las gasolinas representan solo un 8,7% de la demanda, frente a los destilados medios que alcanzan el 56,5%.
- El gas natural en el conjunto del ejercicio ha evolucionado de forma positiva, con una demanda de 450.726 GWh, superior en un 10,9% a la habida en 2007. El consumo para generación de energía eléctrica ha crecido un 32,7%, mientras que la demanda convencional bajó un 0,6%.
- El crudo importado durante 2008 alcanzó la cifra de 58,51 millones de toneladas. El saldo neto importador de productos petrolíferos se situó en 16,45 millones de toneladas, esto es, el 22,7% del consumo total, de los que los gasóleos corresponden el 46,0% de las importaciones.
- Las cotizaciones internacionales de los crudos y productos petrolíferos han sufrido variaciones muy importantes a lo largo del ejercicio con máximos en el precio del crudo de referencia Brent durante el mes de julio de 133,18 \$/Bbl, para finalizar en diciembre con una media de 40,35 \$/Bbl. En base a las evoluciones de estas cotizaciones y el cambio del dólar con respecto al euro, los precios medios de venta al público en España han experimentado variaciones paralelas, presentando en diciembre respecto a igual mes del año anterior, unas bajadas del 21,1% en la gasolina 95 I.O. y del 16,1% en el gasóleo de automoción.

2. CONSUMO DE PRODUCTOS PETROLÍFEROS

En 2008, el consumo de productos petrolíferos en España ha disminuido un 3,3%, 72,48 millones de toneladas, unos 2,44 millones de toneladas menos que en el año 2007, en sintonía con la debilidad del conjunto de indicadores económicos. No obstante, el crecimiento del PIB en el agregado del año ha sido del 1,2% según el avance de la Contabilidad Nacional. Este hecho supone una notable disminución del ratio de intensidad petrolera de la economía en 2008.

En diciembre, el descenso en el consumo –el 1,1%– fue menos pronunciado que en octubre y noviembre, frenándose ligeramente la situación de acusada atonía en la demanda.

En diciembre, el consumo de productos petrolíferos asciende a 6,08 millones de toneladas, disminuyendo el consumo de gasolinas y los querosenos. En el acumulado anual, todos los productos experimentan descensos, siendo los más significativos los de los GLP's, las gasolinas y los gasóleos.

El consumo de biocombustibles supone en el acumulado anual el 2,20% en las gasolinas y el 1,66% en los gasóleos.

	Mes		Acumulado anual		Últimos doce meses		
	kt	Tv (%) (*)	kt	Tv (%) (*)	kt	Tv (%) (*)	Estructura (%)
Gases licuados del petróleo (G.L.P's)	243	7,0	1.979	-3,9	1.979	-3,9	2,7
Gasolinas	525	-1,4	6.295	-6,0	6.295	-6,0	8,7
Querosenos	429	-12,8	5.631	-1,4	5.631	-1,4	7,8
Gasóleos	3.181	1,1	35.327	-3,9	35.327	-3,9	48,7
Fuelóleos	989	7,4	11.637	-0,9	11.637	-0,9	16,1
Otros productos (**)	709	-14,4	11.609	-2,9	11.609	-2,9	16,0
Total (***)	6.076	-1,1	72.479	-3,3	72.479	-3,3	100,0

(*) Tasas de variación con respecto al mismo periodo del año anterior. (**) Incluye lubricantes, productos asfálticos, coque y otros. (***) Para obtener el consumo total nacional deben sumarse las mermas y autoconsumos que figuran en el balance de producción y consumo (Pág. 20). Nota: Los datos de cierre del ejercicio podrían experimentar algún ajuste antes de su publicación en el INFORME RESUMEN 2008.

Biocombustibles: **2,20%**

Biocombustibles: **1,66%**

Tabla 2.1

Evolución del consumo de productos petrolíferos

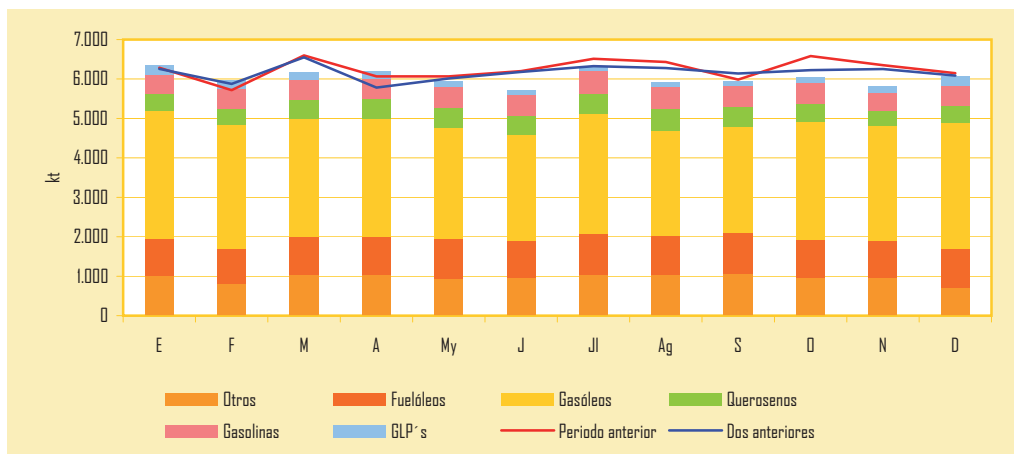


Gráfico 2.1

Distribución del consumo de productos petrolíferos

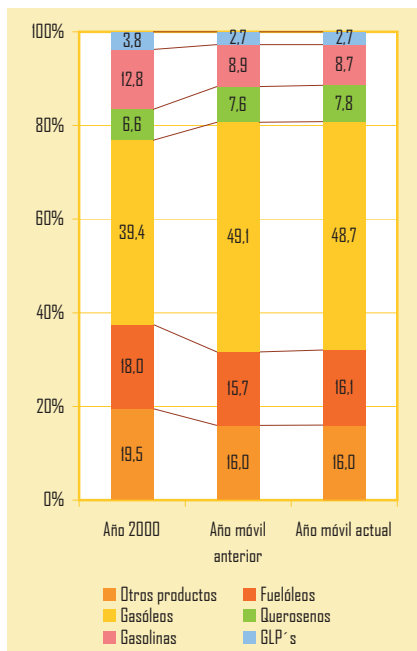


Gráfico 2.2

Indicadores de consumo de productos petrolíferos

	Mes anterior	En el mes	Período último dato
Transporte			
Transporte urbano total (*)	-1,95	2,24	Dic 08
Transporte interurbano total (*)	-1,26	-0,26	Dic 08
Transporte por carretera (*)	-1,54	0,73	Dic 08
Transporte ferrocarril (*)	0,60	-1,01	Dic 08
Transporte aéreo (interior) (*)	-19,51	-16,20	Dic 08
Marítimo (cabotaje) (*)	-2,67	-7,56	Dic 08
Producción Industrial			
Índice Producción Industrial (1)	-15,3	-19,6	Dic 08
Bienes de consumo	-9,3	-10,8	Dic 08
▶ B. consumo duradero	-23,9	-31,4	Dic 08
▶ B. consumo no duradero	-6,7	-7,3	Dic 08
Bienes de equipo	-15,7	-21,6	Dic 08
Bienes intermedios	-24,3	-33,6	Dic 08
Energía	-3,1	-3,4	Dic 08

(*) Tasa de variación (%)
(1) Tasas corregidas de efecto de calendario.

Fuente: INE.

Tabla 2.2

En el año 2008 continúa la tendencia a incrementarse el peso de los destilados medios en la estructura del consumo, en detrimento de los productos ligeros y pesados. Las gasolinás, continúan disminuyendo su peso estructural en la demanda y en este año, han representado el 8,7% del consumo; mientras que los GLP's suponen, tan sólo, el 2,7%.

Los indicadores del transporte en España reflejan en diciembre una apreciable desaceleración en el transporte interurbano y en el transporte aéreo interior.

Los índices de producción industrial, que son buenos indicadores del consumo de productos petrolíferos, bajan muy intensamente -a tasas históricas- en diciembre, con un descenso del IPI del 19,6%.

Gases licuados del petróleo

Consumo de gases licuados del petróleo

	Mes		Acumulado anual		Últimos doce meses		
	kt	Tv (%) (*)	kt	Tv (%) (*)	kt	Tv (%) (*)	Estructura (%)
Envasado	147	6,6	1.180	-6,3	1.180	-6,3	59,6
Granel	95	7,5	787	-0,3	787	-0,3	39,8
Automoción (envasado y granel)	1	32,5	13	3,2	13	3,2	0,6
Otros	-	-	-	-	-	-	-
Total	243	7,0	1.979	-3,9	1.979	-3,9	100,0

(*) Tasas de variación con respecto al mismo periodo del año anterior.

En diciembre, se produce un apreciable incremento del consumo de GLP's, el 7,0% como consecuencia del clima frío, contrastando con la caída de la demanda experimentada en noviembre. En el año 2008 se produce un notable descenso del consumo, el 3,9%, producto del efecto sustitución por gas natural y otras energías. Continúa ganando peso estructural el suministro de GLP's a granel que ya representan el 39,8% del total en el año, mientras que en 2007 representó el 38,3% del total.

Tabla 2.3

Evolución del consumo y tipos de suministro

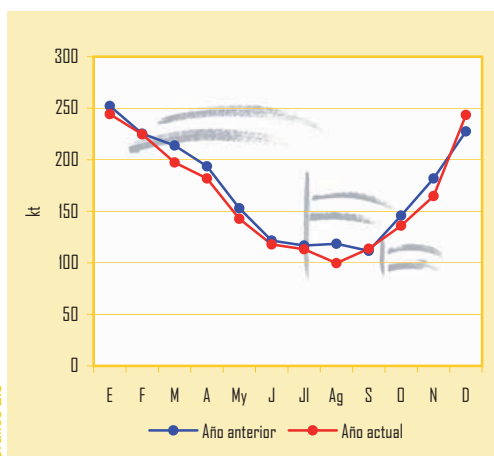


Gráfico 2.3

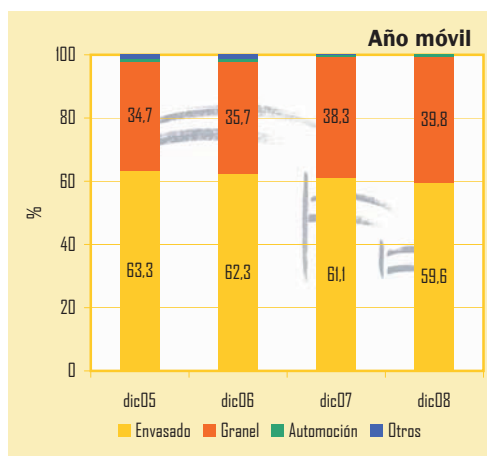


Gráfico 2.4

2. CONSUMO DE PRODUCTOS PETROLÍFEROS

Gasolinas

Consumo de gasolinas

En diciembre, el consumo de gasolinas desciende un 1,4% con respecto al mismo mes del año anterior, manteniendo la tendencia de caídas de los meses anteriores.

En el año 2008, el consumo se sitúa en 6,30 millones de toneladas, un 6,0% menos que en el año 2007, siendo mucho más acusado el descenso en las gasolinas de 98 I.O.

En comparación con años anteriores, se acentúa el descenso del consumo de gasolinas, pues en el 2007 el consumo disminuyó el 3,5% y en el 2006 lo hizo un 4,5%.

	Mes		Acumulado anual		Últimos doce meses		
	kt	Tv (%) (*)	kt	Tv (%) (*)	kt	Tv (%) (*)	Estructura (%)
95 I.O.	466	0,0	5.578	-4,6	5.578	-4,6	88,6
98 I.O.	58	-11,8	709	-15,5	709	-15,5	11,3
Subtotal gasolinas auto	525	-1,5	6.287	-6,0	6.287	-6,0	99,9
Otras gasolinas	-	-	9	-9,5	9	-9,5	0,1
Total	525	-1,4	6.295	-6,0	6.295	-6,0	100,0

(*) Tasas de variación con respecto al mismo periodo del año anterior.

Tabla 2.4

Evolución del consumo de gasolinas auto

En diciembre, el contenido en bioetanol de las gasolinas es del 1,75%.

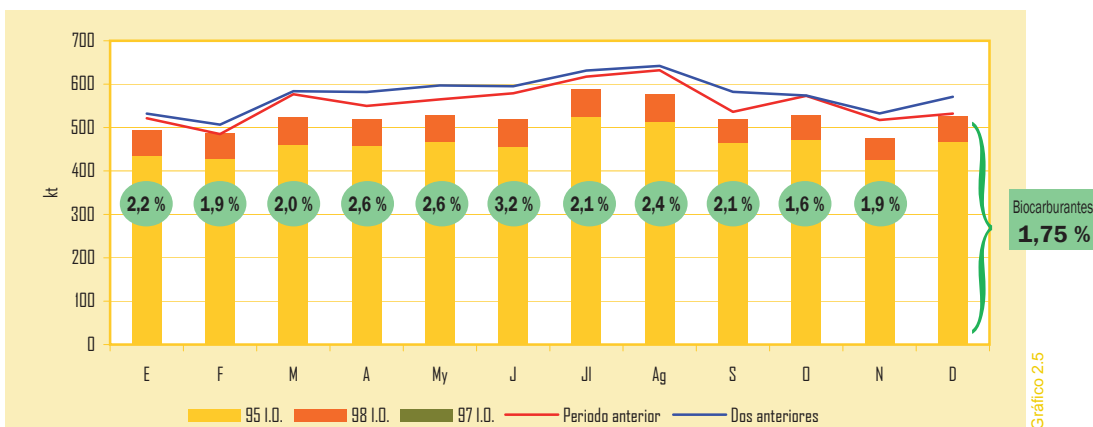


Gráfico 2.5

Distribución del consumo de gasolinas auto

En el gráfico de distribución del consumo de gasolinas auto, se aprecia como se incrementa de forma continuada y sostenida la importancia de la gasolina eurogrado y disminuye de forma ligera la de 98 I.O.

En la estructura del consumo de las gasolinas, entre el año 2005 y el año 2008, el peso de la gasolina de 95 I.O. pasa de representar el 82,0% al 88,7% del total.

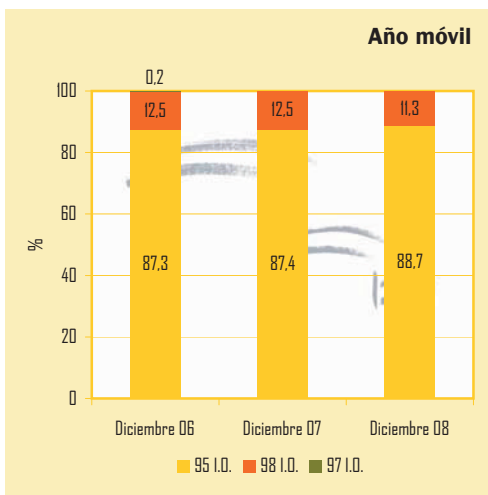


Gráfico 2.6

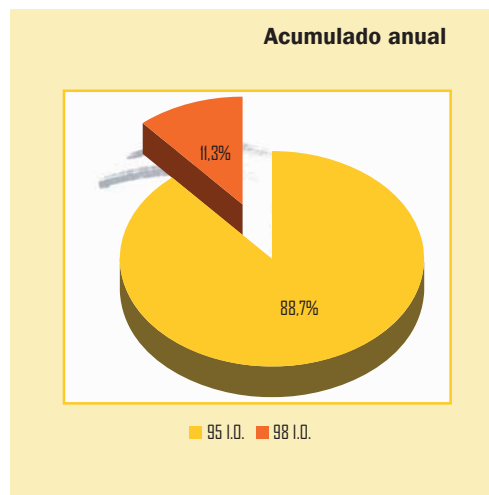


Gráfico 2.7

Gasóleos

Consumo de gasóleos

	Mes		Acumulado anual		Últimos doce meses		
	kt	Tv (%) (*)	kt	Tv (%) (*)	kt	Tv (%) (*)	Estructura (%)
Automoción (A)	1.965	-3,4	24.822	-3,7	24.822	-3,7	70,3
Agrícola y pesca (B)	629	7,8	5.894	-3,3	5.894	-3,3	16,7
Calefacción (C)	428	13,8	2.783	-3,6	2.783	-3,6	7,9
Otros gasóleos (**)	160	4,5	1.828	-8,9	1.828	-8,9	5,2
Total	3.181	1,1	35.327	-3,9	35.327	-3,9	100,0

Tabla 2.5

(*) Tasas de variación con respecto al mismo periodo del año anterior

(**) Incluye bunkers para la navegación marítima internacional

El consumo de gasóleos en diciembre experimentó un ligero incremento del 1,1% con respecto al mismo mes del año anterior. Todos los tipos de gasóleos experimentaron crecimientos en el mes exceptuando el gasóleo de automoción que descendió un 3,4%.

En el año, el consumo de gasóleos alcanza los 35,33 millones de toneladas, un 3,9% menos que en el año anterior. Este descenso anual, contrasta con los incrementos habidos en los años anteriores, que fueron del 4,2% en 2007 y del 2,8% en el año 2006. El consumo de gasóleos representa el 48,7% del total del consumo de productos petrolíferos, disminuyendo su peso de forma relativa por primera vez en los últimos años. Por tipos, todos los gasóleos descienden: el gasóleo de automoción el 3,7%, el gasóleo B el 3,3% y el gasóleo de calefacción el 3,6%. El consumo de "otros gasóleos" disminuyó el 8,9%.

En diciembre, el contenido en biodiesel de los gasóleos es del 1,07%.

Evolución del consumo de gasóleos

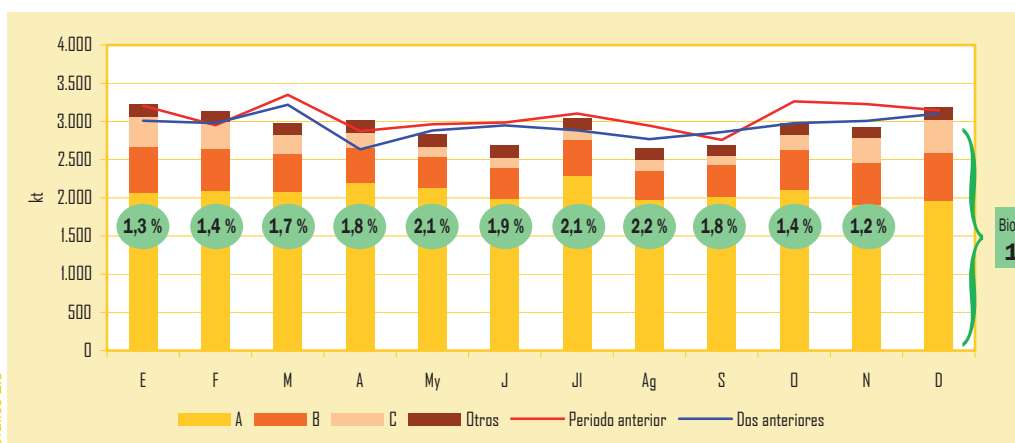


Gráfico 2.8

Distribución del consumo de gasóleos

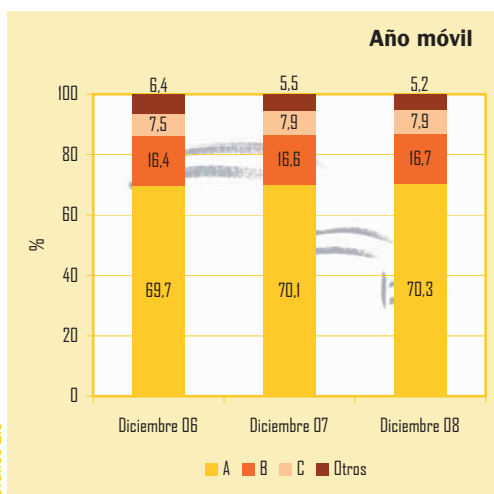


Gráfico 2.9

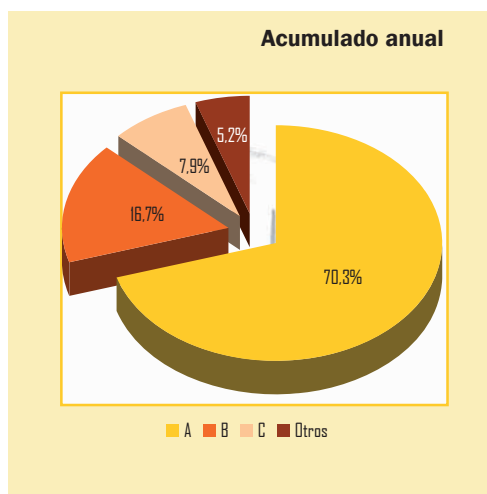


Gráfico 2.10

2. CONSUMO DE PRODUCTOS PETROLÍFEROS

Consumo de combustibles de automoción

Consumo de combustibles de automoción (gasolinas+gasóleo auto)

La demanda de los combustibles de automoción, en 2008 asciende a 31,11 millones de toneladas, un 4,18% menos que en 2007. De este total, el gasóleo auto representa el 79,8% y las gasolinas el 20,2%.

En el año 2008 el peso de los combustibles de automoción en la estructura del consumo de productos petrolíferos en España, ha representado el 42,9% del total, frente al 43,3% que representó en el año 2007 y ganando peso continuamente el gasóleo de automoción con respecto a las gasolinas.

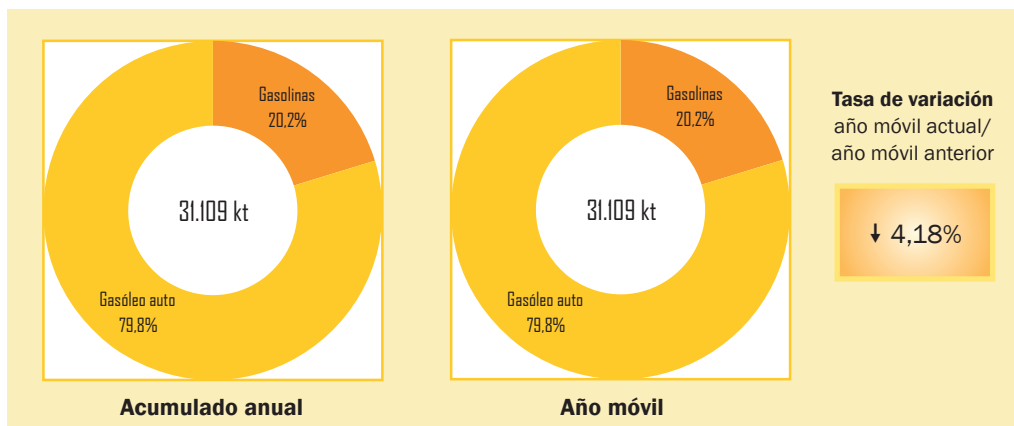


Gráfico 2.11

Evolución del consumo de combustibles de automoción (gasolinas+gasóleo auto)

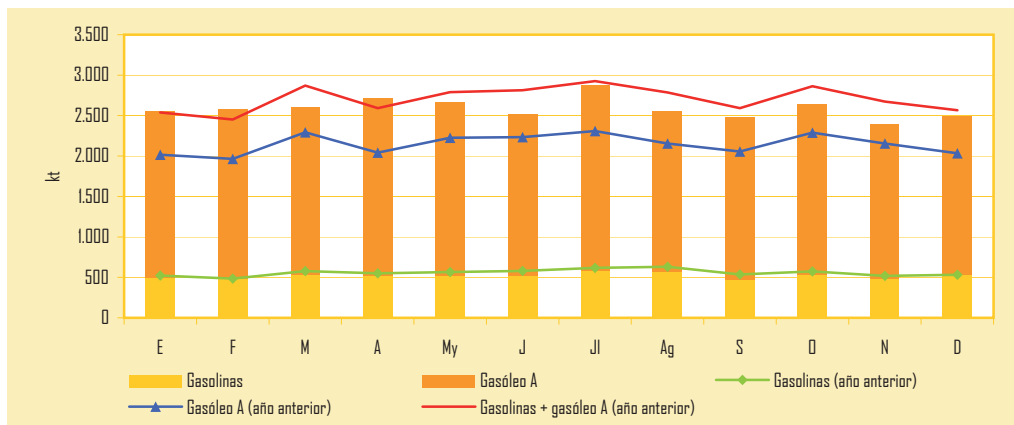


Gráfico 2.12

Evolución del consumo de combustibles de automoción (gasolinas+gasóleo auto)

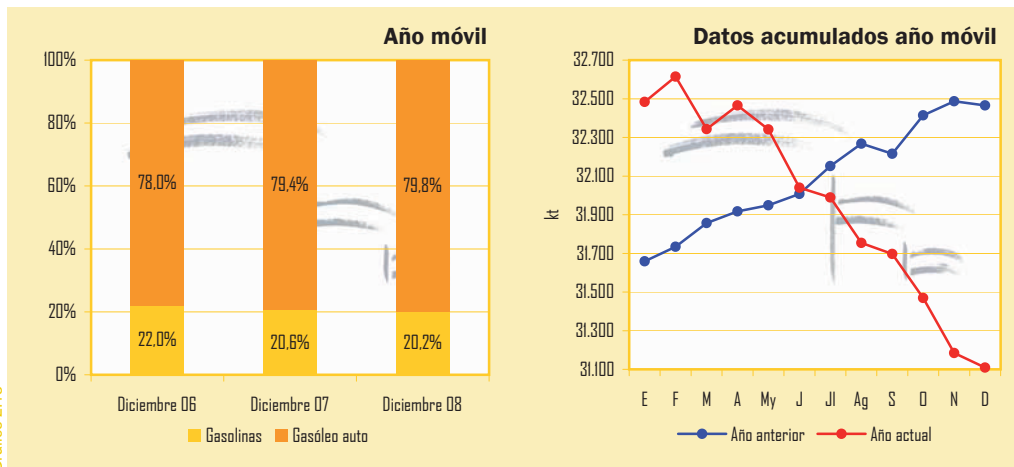


Gráfico 2.13

Gráfico 2.14

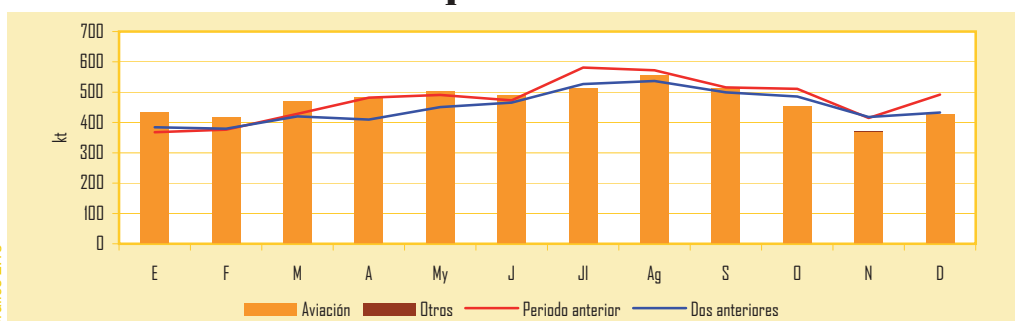
Querosenos

Consumo de querosenos

	Mes		Acumulado anual		Últimos doce meses		
	kt	Tv (%) (*)	kt	Tv (%) (*)	kt	Tv (%) (*)	Estructura (%)
Aviación	429	-12,8	5.630	-1,4	5.630	-1,4	99,98
Otros	-	-	1	-17,7	1	-17,7	0,02
Total	429	-12,8	5.631	-1,4	5.631	-1,4	100,00

(*) Tasas de variación con respecto al mismo periodo del año anterior

Evolución del consumo de querosenos



El consumo de querosenos de aviación en diciembre experimenta un fuerte descenso, el 12,8%, continuando la tendencia de los pasados meses y alcanzando las 429 kt. En 2008, el consumo de querosenos se sitúa en 5,63 millones de toneladas, un 1,4% menos que en el año 2007, rompiendo la tendencia de continuados crecimientos de los últimos años. Esta disminución de la demanda está en consonancia con la caída actividad que está experimentando el transporte aéreo interior y que se refleja en los indicadores de la demanda de productos petrolíferos.

Fuelóleos y otros productos

Consumo de fuelóleos y otros productos

	Mes		Acumulado anual		Últimos doce meses		
	kt	Tv (%) (*)	kt	Tv (%) (*)	kt	Tv (%) (*)	Estructura (%)
Fuelóleo BIA	311	0,7	3.800	-3,2	3.800	-3,2	16,3
Otros fuelóleos	678	10,7	7.837	0,2	7.837	0,2	33,7
Total fuelóleos(**)	989	7,4	11.637	-0,9	11.637	-0,9	50,1
Otros productos							
Lubricantes	26	-38,8	480	-12,8	480	-12,8	2,1
Asfaltos	144	-7,3	2.321	-3,7	2.321	-3,7	10,0
Coque	188	-5,1	4.438	-1,1	4.438	-1,1	19,1
Otros(***)	351	-18,8	4.369	-3,2	4.369	-3,2	18,8
Total otros productos	709	-14,4	11.609	-2,9	11.609	-2,9	49,9
Total fuelóleos y otros	1.698	-2,9	23.246	-1,9	23.246	-1,9	100,0

(*) Tasas de variación con respecto al mismo periodo del año anterior.

(**) Incluye bunkers para la navegación marítima internacional.

(***) Incluye naftas, condensados, parafinas, disolventes y otros.

En diciembre se recupera el consumo de fuelóleos -con un incremento del 7,4%- mientras que el consumo del resto de productos sufre un importante descenso del 14,4% y destacando entre ellos la caída del consumo de lubricantes.

En el acumulado del año el consumo de fuelóleos disminuyó un 0,9% mientras que "otros productos" redujeron su demanda un 2,9%. Estas variaciones negativas se deben a la disminución de actividad industrial -ver la evolución del IPI de los dos últimos trimestres- y de la economía en general.

Evolución del consumo de fuelóleos y otros productos

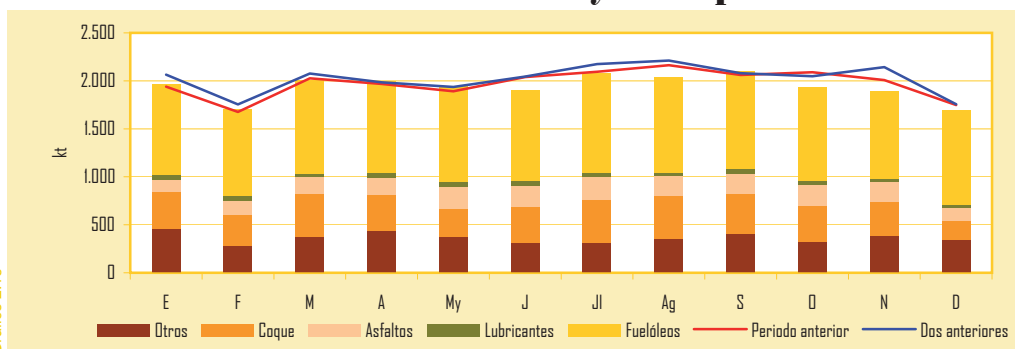


Gráfico 2.16

Tabla 2.6

Gráfico 2.15

Tabla 2.7

Gráfico 2.16

2. CONSUMO DE PRODUCTOS PETROLÍFEROS

Consumo de gasolinas y gasóleos por Comunidades Autónomas (kt)

	Mes actual						Últimos doce meses					
	Gasolinas			Gasóleos			Gasolinas			Gasóleos		
	95 I.O.	98 I.O.	Total	A+B	C	Total A+B+C	95 I.O.	98 I.O.	Total	A+B	C	Total A+B+C
Andalucía	77	5	82	391	27	419	923	70	993	4.812	182	4.994
Aragón	14	1	15	109	26	136	168	15	183	1.284	142	1.427
Asturias	9	1	11	57	11	68	112	14	126	683	72	754
Baleares	15	2	17	33	50	83	216	24	240	491	463	954
Canarias	32	18	50	60	20	80	347	209	557	732	163	895
Cantabria	6	1	6	35	2	37	69	7	76	419	12	430
Castilla y León	28	3	31	260	45	305	355	35	390	3.006	262	3.269
Castilla la Mancha	20	2	22	202	28	231	244	22	265	2.174	150	2.323
Cataluña	75	9	84	397	37	434	902	112	1.014	4.494	281	4.776
Ceuta	1	-	1	2	-	2	10	1	11	23	-	23
C. Valenciana	51	4	55	244	17	262	622	52	673	2.986	135	3.120
Extremadura	12	1	13	69	5	74	141	8	149	847	32	879
Galicia	26	3	29	176	49	225	311	31	342	2.122	274	2.396
La Rioja	3	-	3	21	6	27	33	3	36	242	34	276
Madrid	57	5	63	232	74	306	653	61	714	2.654	410	3.064
Melilla	1	-	1	1	-	1	7	-	7	14	-	14
Murcia	13	1	15	104	4	109	162	16	178	1.231	27	1.258
Navarra	7	-	7	61	8	69	84	6	90	765	48	812
País Vasco	19	2	21	139	16	155	218	24	242	1.737	97	1.834
Totales	466	58	525	2.594	428	3.022	5.578	709	6.287	30.716	2.783	33.499

Tabla 2.8

Combustibles automoción (%) (Gasolinas + gasóleo auto)

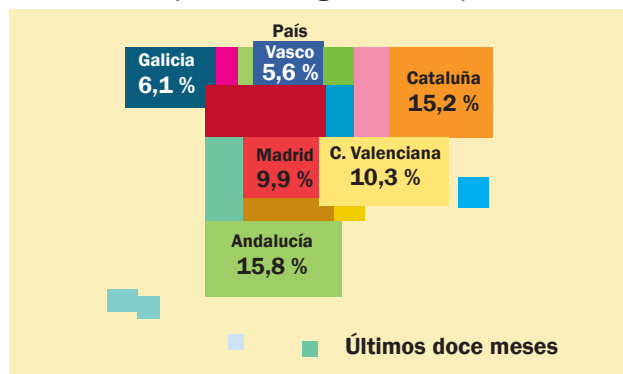


Gráfico 2.17

Gasolinas + gasóleos (%) (Gasolinas + gasóleos A+B+C)

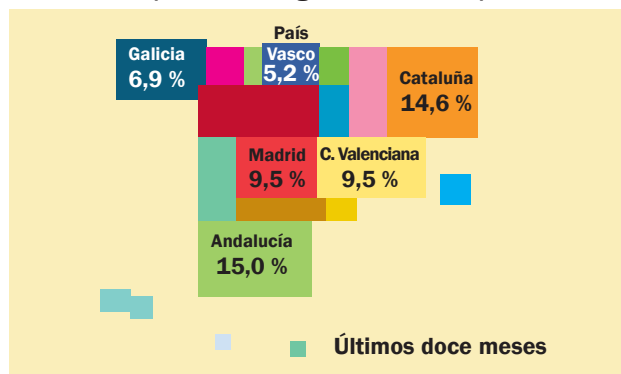
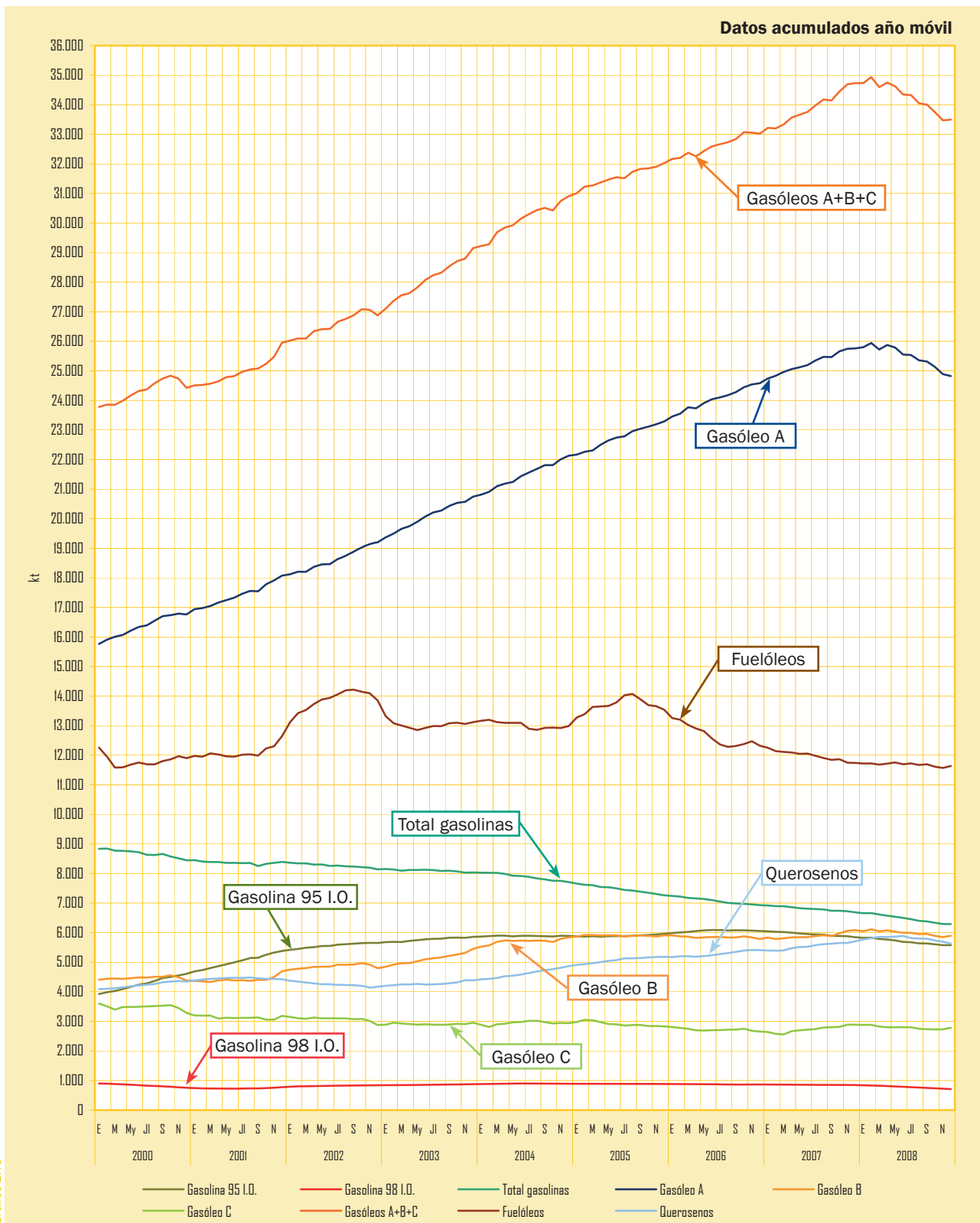


Gráfico 2.18

Evolución de las ventas de productos petrolíferos



3. CONSUMO Y BALANCE DE GAS NATURAL

La demanda de gas natural en 2008, ha totalizado 450.726 GWh, un 10,9% superior a la demanda experimentada en el año 2007, año en el que se incrementó un 4,3%. En diciembre el consumo ha ascendido a 37.429 GWh, con un descenso del 13,1% con respecto al mismo mes de 2007.

El consumo de gas natural para generación eléctrica crece el 32,7% como consecuencia del carácter frío de los últimos meses así como el carácter seco de la primera mitad del año y representa el 41,4% del total, frente al 34,6% que representó en 2007.

Consumo de gas natural por mercados

	Mes		Acumulado anual		Últimos doce meses		
	GWh	Tv (%) (*)	GWh	Tv (%) (*)	GWh	Tv (%) (*)	Estructura (%)
Mercado regulado							
Consumo convencional	-	-	18.729	-59,8	18.729	-59,8	4,2
Generación eléctrica	-	-	-	-	-	-	-
Total mercado regulado	-	-	18.729	-59,8	18.729	-59,8	4,2
Mercado liberalizado							
Consumo convencional(**)	25.373	17,6	245.409	12,0	245.409	12,0	54,4
Generación eléctrica	12.056	-21,4	186.588	32,7	186.588	32,7	41,4
Total mercado liberalizado	37.429	1,4	431.998	20,1	431.998	20,1	95,8
TOTAL	37.429	-13,1	450.726	10,9	450.726	10,9	100,0
GNL de consumo directo(**)	617	-3,6	8.428	0,3	8.428	0,3	1,9

(*) Tasas de variación con respecto al mismo período del año anterior.
 (**) GNL de consumo directo incluido en consumo convencional del mercado liberalizado.

Tabla 3.1

Consumo de gas natural por grupos (GWh)

	Grupo 1 (*)	Grupo 2	Grupo 3	GNL	Total
	(Presión >60 bares)	(Presión >4 bares ≤60 bares)	(Presión ≤4 bares)	Consumo directo	General
Mercado regulado					
Mes	-	-	-	-	-
Últimos doce meses	-	-	18.729	-	18.729
Mercado liberalizado					
Mes	14.581	11.502	10.729	617	37.429
Últimos doce meses	218.666	161.087	43.817	8.428	431.998

(*) Includo gas natural para materia prima.

Tabla 3.2

Consumo por grupos (Últimos doce meses)

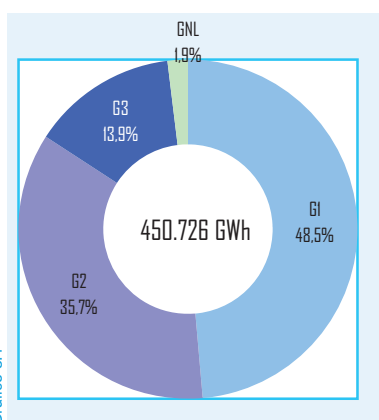
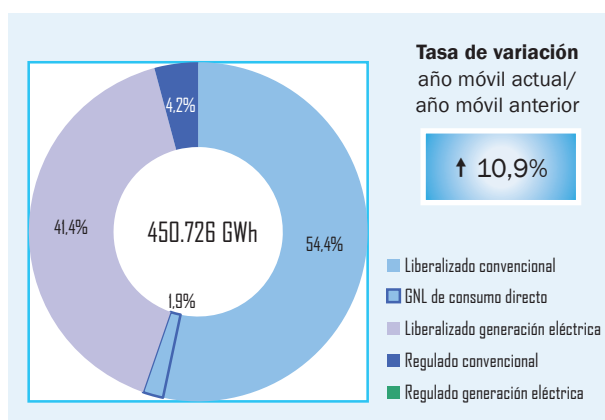


Gráfico 3.1

Consumo por mercados (Últimos doce meses)



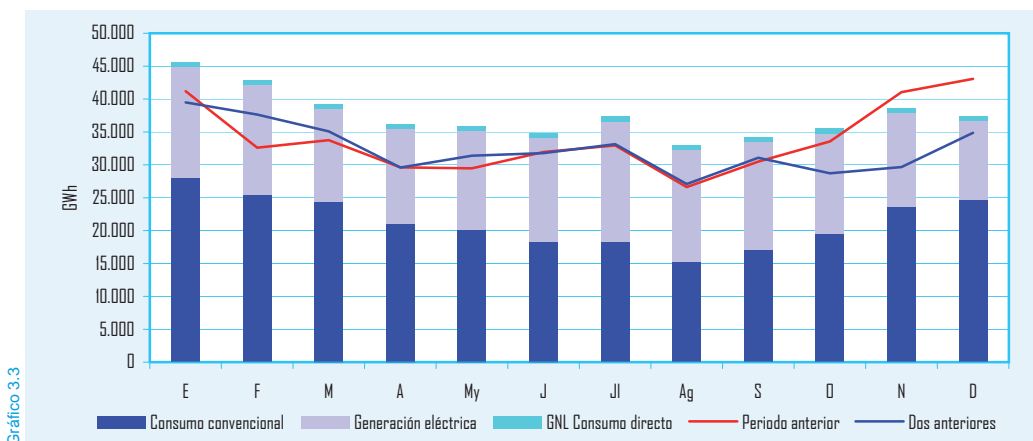
Tasa de variación año móvil actual/año móvil anterior

↑ 10,9%

- Liberalizado convencional
- GNL de consumo directo
- Liberalizado generación eléctrica
- Regulado convencional
- Regulado generación eléctrica

Gráfico 3.2

Evolución del consumo de gas natural



Consumos de gas natural por Comunidades Autónomas (GWh)

Comunidad	Mes				Acumulado anual				Últimos doce meses				Estructura (%)
	Grupo 1	Grupo 2	Grupo 3	Total	Grupo 1	Grupo 2	Grupo 3	Total	Grupo 1	Grupo 2	Grupo 3	Total	
Andalucía	4.110	561	280	4.950	64.373	9.370	1.895	75.638	64.373	9.370	1.895	75.638	17,1
Aragón	1.028	636	433	2.097	16.698	8.526	2.411	27.635	16.698	8.526	2.411	27.635	6,2
Asturias	44	216	225	484	1.665	3.473	1.780	6.918	1.665	3.473	1.780	6.918	1,6
Cantabria	267	208	172	646	4.575	2.307	1.051	7.933	4.575	2.307	1.051	7.933	1,8
Castilla y León	426	897	1.054	2.378	5.037	11.322	6.029	22.388	5.037	11.322	6.029	22.388	5,1
Castilla La Mancha	785	353	343	1.481	10.663	6.288	1.996	18.947	10.663	6.288	1.996	18.947	4,3
Cataluña	466	3.887	2.945	7.298	15.063	48.571	16.531	80.165	15.063	48.571	16.531	80.165	18,1
Comunidad Valenciana	2.464	1.341	471	4.276	24.448	24.299	2.789	51.537	24.448	24.299	2.789	51.537	11,7
Extremadura	441	55	73	569	2.784	1.002	594	4.381	2.784	1.002	594	4.381	1,0
Galicia	245	355	242	842	7.242	5.408	1.516	14.166	7.242	5.408	1.516	14.166	3,2
La Rioja	431	57	167	654	7.143	786	967	8.897	7.143	786	967	8.897	2,0
Madrid	248	495	3.293	4.036	2.649	6.343	18.017	27.010	2.649	6.343	18.017	27.010	6,1
Murcia	2.528	190	82	2.801	35.537	2.536	469	38.542	35.537	2.536	469	38.542	8,7
Navarra	144	365	344	854	8.290	5.216	2.097	15.602	8.290	5.216	2.097	15.602	3,5
País Vasco	955	1.885	605	3.445	12.498	25.640	4.402	42.541	12.498	25.640	4.402	42.541	9,6
Total general	14.581	11.502	10.729	36.812	218.666	161.087	62.546	442.299	218.666	161.087	62.546	442.299	100,0

Nota: GNL consumo directo no incluido.
Debido a desajustes en la información remitida pueden encontrarse pequeñas diferencias entre los datos de consumos desglosados por escalones de presión y los desglosados por comunidades autónomas.

3. CONSUMO Y BALANCE DE GAS NATURAL

Balance de producción y consumo de gas natural (GWh)

Entradas		Salidas	
Entradas de gas natural	36.050	Salidas de gas natural	1.210
Producción interior de gas	16	Exportaciones	293
Importaciones GNL	26.975	Tránsitos de salida	917
Importaciones GN	8.162		
Tránsitos de entrada	897		
		Distribución y consumo	37.429
Variación de existencias	2.678	Consumo convencional	24.756
		Generación eléctrica	12.056
		GNL consumo directo	617
		Pérdidas y diferencias estadísticas	89
Total	38.728	Total	38.728

Tabla 3.4

Balance de gas natural

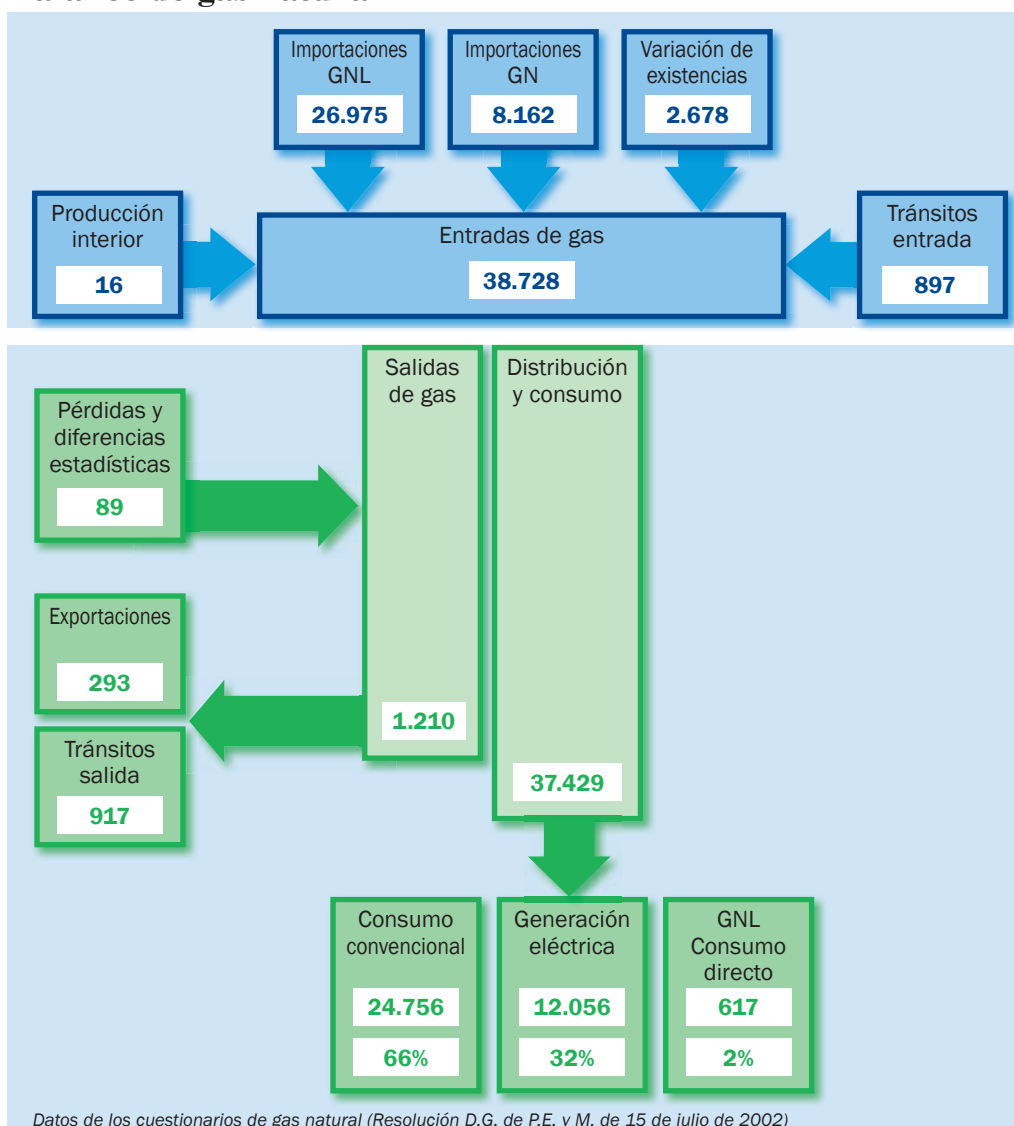


Gráfico 3.4

4. COMERCIO EXTERIOR DE HIDROCARBUROS

Importaciones de crudo

Importaciones por países y áreas económicas

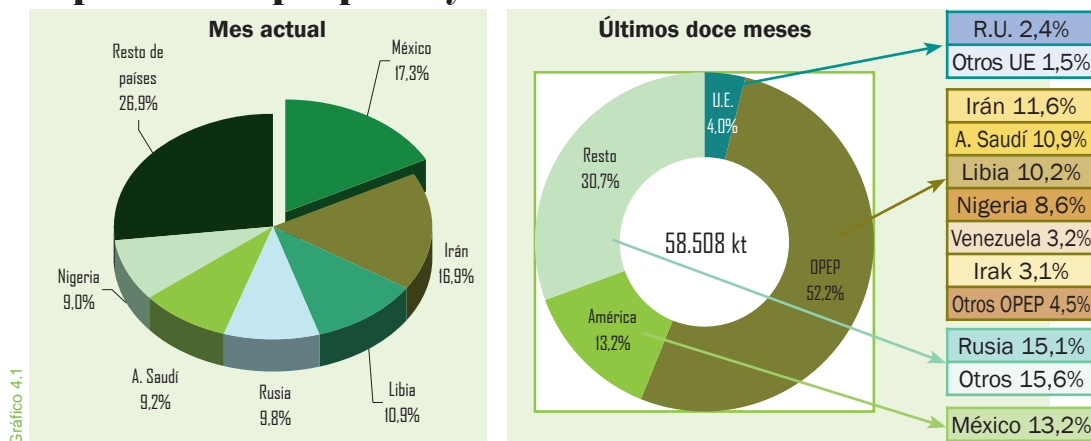


Gráfico 4.1

Gráfico 4.2

En diciembre, las refinерías españolas importaron 5.482 kt de crudos de petróleo, un 12,4% más que en 2007 y 743 kt por encima de las importaciones de noviembre; continúan incrementándose las importaciones procedentes de los países de la OPEP.

El total de importaciones de crudo se eleva a 58,51 millones de toneladas, un 1,7% más que en el año 2007. Las importaciones procedentes de la OPEP se han incrementado un 13,0%; los

crecimientos más importantes corresponden a Irán, Libia y Arabia Saudí. Las importaciones procedentes de Rusia disminuyen el 30,8%, aunque continúa como el principal suministrador por tercer año consecutivo seguido muy de cerca por México e Irán.

Las importaciones procedentes de los países de la OPEP en 2008 suponen un 52,2% del total, con una fuerte diversificación entre los países miembros; México aporta el 13,2% y Rusia el 15,1% de las importaciones.

Evolución de las importaciones por áreas geográficas

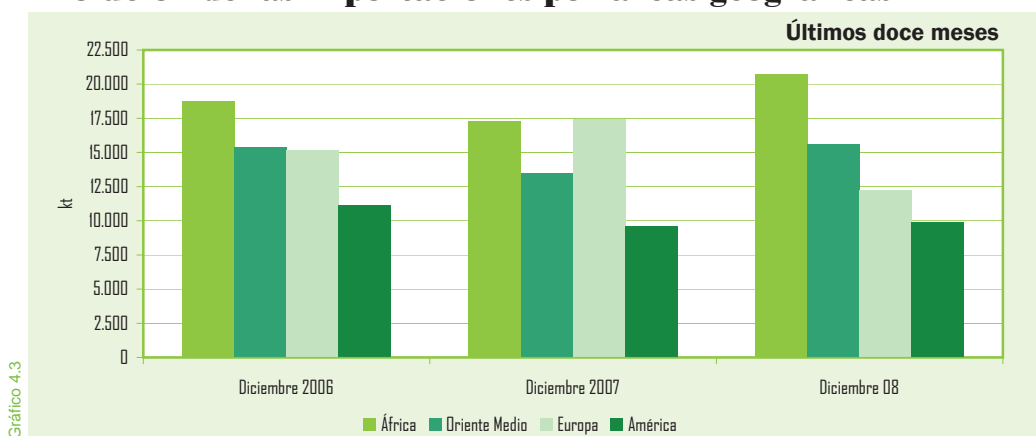


Gráfico 4.3

Importaciones por países y zonas económicas

Crudo	Mes		Acumulado anual		Últimos doce meses		
	kt	Tv (%) (*)	kt	Tv (%) (*)	kt	Tv (%) (*)	Estructura (%)
OPEP (**)	3.334	49,1	30.537	13,0	30.537	13,0	52,2
Irán	927	68,2	6.803	50,8	6.803	50,8	11,6
A. Saudí	505	-14,0	6.397	17,0	6.397	17,0	10,9
Libia	599	41,3	5.957	21,6	5.957	21,6	10,2
Nigeria	491	23,4	5.045	3,8	5.045	3,8	8,6
Irak	135	-	1.834	-43,6	1.834	-43,6	3,1
Otros	677	145,3	4.501	11,8	4.501	11,8	7,7
Rusia	535	-20,4	8.811	-30,8	8.811	-30,8	15,1
México	951	76	7.710	7,4	7.710	7,4	13,2
U. Europea	140	-63,4	2.321	-21,4	2.321	-21,4	4,0
Otros países	522	-50,1	9.129	19,7	9.129	19,7	15,6
Total	5.482	12,4	58.508	1,7	58.508	1,7	100,0

Tabla 4.1

(*) Tasas de variación con respecto al mismo periodo del año anterior
 (**) A partir del 1 de enero de 2007 entra Angola a formar parte de la OPEP

4. COMERCIO EXTERIOR DE HIDROCARBUROS

Crudos y productos petrolíferos

Coste CIF del crudo importado en España

	Mes		Media acumulado anual		Media últimos doce meses	
	€/Bbl	Tv (%) (*)	€/Bbl	Tv (%) (*)	€/Bbl	Tv (%) (*)
Coste CIF	31,48	-48,4	64,01	27,1	64,01	27,1

(*) Tasas de variación con respecto al mismo periodo del año anterior

Tabla 4.2

Cotización \$/€

	Mes		Acumulado anual		Últimos doce meses	
	\$/€	Tv (%) (*)	\$/€	Tv (%) (*)	\$/€	Tv (%) (*)
Media	1,3449	-7,69	1,4708	7,83	1,4708	7,83

(*) Tasas de variación con respecto al mismo periodo del año anterior

Tabla 4.3

En diciembre, el coste medio CIF del crudo importado se ha situado en 31,48 €/Bbl, un 48,4% menos que en 2007 y 30,1 €/Bbl más barato que en el pasado mes de enero. La media del coste CIF del crudo importado en 2008 se ha situado en 64,01 €/Bbl, un 27,1% más que en el mismo período del año anterior equivalente a 13,7 €/Bbl.

Continúa en diciembre la fuerte reducción del coste CIF del crudo importado que se está experimentando en los últimos meses y que tiene su efecto en la fuerte reducción que se observa en el déficit de la balanza energética y comercial.

En diciembre, la tasa media de cambio del euro con respecto al dólar se sitúa en 1,3449 \$/€, un 7,7% más baja que en el mismo mes de 2007; en la media anual el incremento es del 7,8%.

Evolución del coste CIF del crudo importado en España

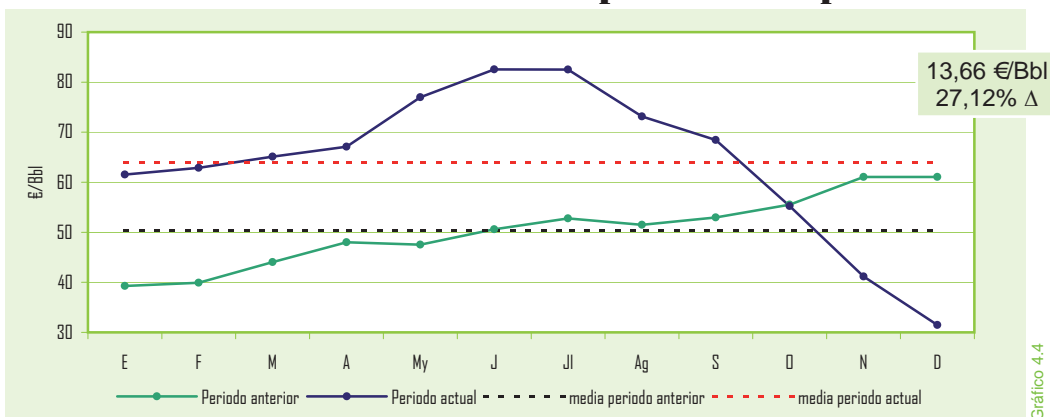


Gráfico 4.4

Factura petrolera (M€)

a mes de: noviembre 2008

	Mes	Acumulado anual	Últimos doce meses
Pagos compra de crudo	1.253	26.645	28.719
a la OPEP(%)	64,0	56,0	56,0
resto países(%)	36,0	44,0	44,0

Tabla 4.4

En esta tabla se pueden consultar los pagos al exterior -en euros- por compra de crudos en noviembre (últimos datos disponibles) según el avance de datos de la Dirección General de Aduanas.

En el gráfico adjunto, se representa el déficit comercial, la balanza energética, así como el peso que el petróleo tiene en la balanza comercial.

Saldo de la balanza comercial y energética (M€)

a mes de: noviembre 2008

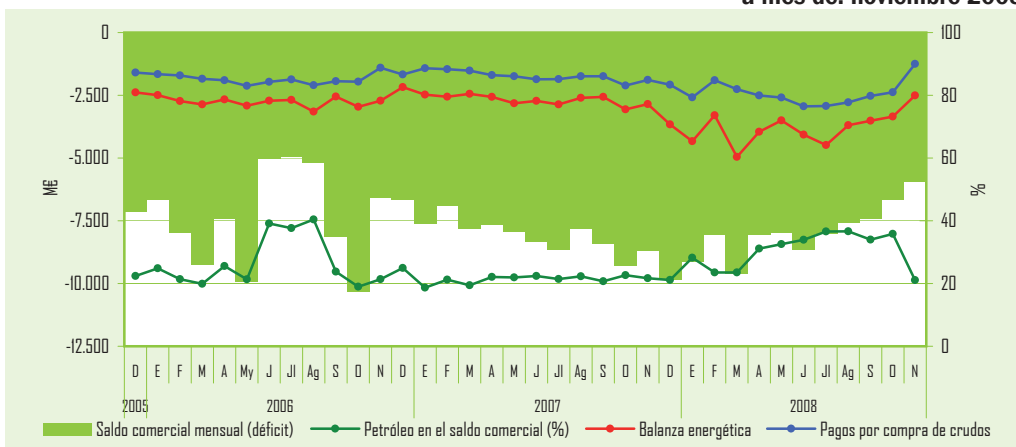


Gráfico 4.5

Nota: Arancel de Aduanas. Capítulo 27 (Combustibles minerales, aceites minerales y productos de su destilación; materias bituminosas; ceras minerales). Datos provisionales

Importaciones de productos petrolíferos

	Mes		Acumulado anual		Últimos doce meses		
	kt	Tv (%) (*)	kt	Tv (%) (*)	kt	Tv (%) (*)	Estructura (%)
GLP´s	145	-0,7	970	-3,1	970	-3,1	3,6
Gasolinas	43	10,3	486	-36,5	486	-36,5	1,8
Querosenos	164	-50,9	2.585	14,7	2.585	14,7	9,7
Gasóleos	935	-29,4	12.266	-14,9	12.266	-14,9	46,0
Fuelóleos	289	8,6	3.481	3,0	3.481	3,0	13,0
Otros productos	475	1,5	6.896	-21,8	6.896	-21,8	25,8
Total	2.051	-20,4	26.684	-12,9	26.684	-12,9	100,0

(*) Tasas de variación con respecto al mismo periodo del año anterior

Tabla 4.5

Exportaciones de productos petrolíferos

	Mes		Acumulado anual		Últimos doce meses		
	kt	Tv (%) (*)	kt	Tv (%) (*)	kt	Tv (%) (*)	Estructura (%)
GLP´s	27	-3,6	303	14,8	303	14,8	3,0
Gasolinas	362	36,1	3.312	2,5	3.312	2,5	32,4
Querosenos	13	333,3	143	-20,6	143	-20,6	1,4
Gasóleos	67	-15,2	1.003	5,5	1.003	5,5	9,8
Fuelóleos	286	47,4	2.463	-15,2	2.463	-15,2	24,1
Otros productos	195	-18,4	3.007	-5,6	3.007	-5,6	29,4
Total	950	17,4	10.231	-4,5	10.231	-4,5	100,0

(*) Tasas de variación con respecto al mismo periodo del año anterior

Tabla 4.6

Últimos doce meses

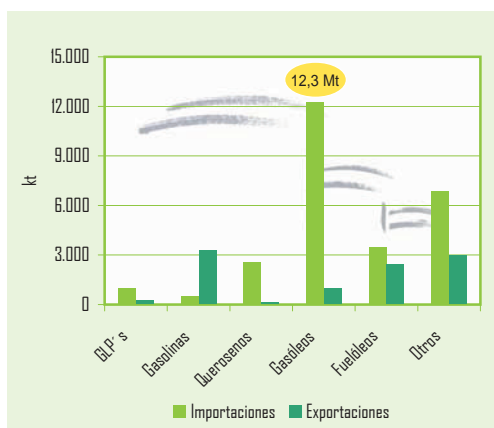


Gráfico 4.6

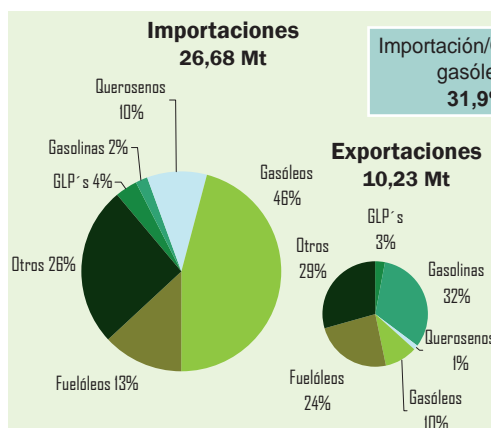


Gráfico 4.7

El saldo neto importador de la balanza comercial de productos petrolíferos en diciembre, asciende a 1,10 millones de toneladas, equivalente al 18,1% del consumo del total de productos petrolíferos en el mes.

En el 2008, el saldo neto importador de productos petrolíferos se eleva a 16,45 millones de toneladas y el ratio de importaciones netas de productos petrolíferos con respecto al consumo total, se sitúa en el 22,7%. El comercio exterior de productos petrolíferos en diciembre, mantuvo una tendencia dispar, con un notable repunte de las exportaciones de productos con respecto al mismo mes del año anterior: el 17,4%, mientras que las importaciones caían el 20,4%. En el acumulado del año el comportamiento del comercio exterior de productos ha sido débil, con una caída de las importaciones del 12,9% y un mejor comportamiento -aunque negativo- de las exportaciones con un descenso del 4,5%.

En el caso de los gasóleos el saldo neto importador del año es de 11,26 millones de toneladas, equivalente al 31,9% del consumo total en España de este producto.

Las gasolinas representan el 32,4% del total de las exportaciones anuales y el gasóleo supone el 46,0% del total de las importaciones.

Saldo de la balanza energética (M€)

a mes de: noviembre 2008

	Mes		Acumulado anual		Últimos doce meses	
	M€	Tv (%) (*)	M€	Tv (%) (*)	M€	Tv (%) (*)
Ingresos por exportaciones	943	8,3	11.297	48,9	12.133	44,9
Pagos por importaciones	3.451	-7,3	52.937	42,7	57.439	43,8
Saldo	-2.508	-12,0	-41.640	41,1	-45.306	43,5
Grado de cobertura (%)	27,3	-	21,3	-	21,1	-

(*) Tasas de variación con respecto al mismo periodo del año anterior
Nota: Arancel de Aduanas. Capítulo 27.

Tabla 4.7

4. COMERCIO EXTERIOR DE HIDROCARBUROS

Gas natural

Importaciones por países y áreas geográficas

En diciembre las importaciones de gas natural han totalizado 35.137 GWh y rompiendo con la tendencia de los pasados meses, han experimentado un descenso del 14,7%, con respecto al año anterior. Este descenso se debe fundamentalmente a la mejora de la situación hidrológica.

En el año 2008, las importaciones han alcanzado los 457.711 GWh, un 11,9% más que en el año 2007.

En la estructura de las importaciones de gas natural en el total del año, Argelia es el principal suministrador con un 32,0% del total, creciendo las importaciones el 3,1% con respecto al año 2007.

Las importaciones procedentes de Nigeria representan el 20,6% del total, las de Qatar el 12,7% y en los últimos meses se han recuperado sustancialmente las importaciones procedentes de Trinidad y Tobago. Se mantiene una política de fuerte diversificación de los suministros tanto desde el punto de vista geográfico como de zonas económicas y de influencia, mejorando sensiblemente la seguridad en el abastecimiento y alejándonos de la excesiva dependencia de algún productor, como se ha visto que ha sucedido recientemente en algunos países europeos.

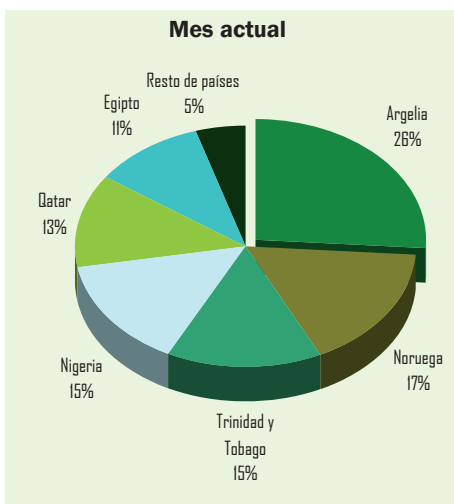


Gráfico 4.8

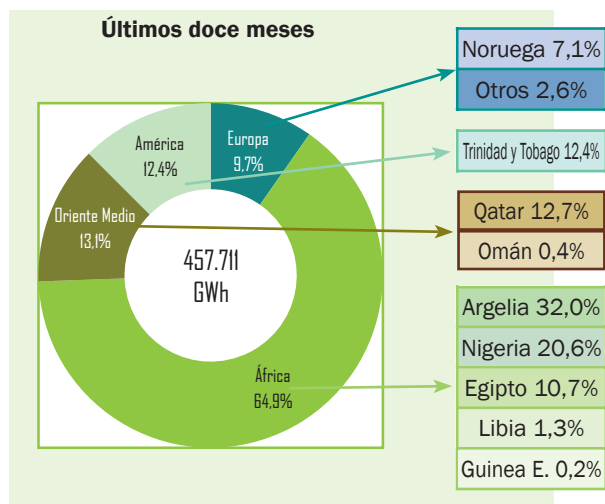


Gráfico 4.9

Importaciones de gas natural por países

	Mes		Acumulado anual		Últimos doce meses		
	GWh	Tv (%) (*)	GWh	Tv (%) (*)	GWh	Tv (%) (*)	Estructura (%)
Argelia	9.131	-37,2	146.562	3,1	146.562	3,1	32,0
GN	5.871	-38,2	98.251	2,5	98.251	2,5	21,5
GNL	3.260	-35,2	48.311	4,2	48.311	4,2	10,6
Nigeria	5.164	-45,3	94.080	-4,3	94.080	-4,3	20,6
Qatar	4.438	-13,4	58.059	10,2	58.059	10,2	12,7
Trinidad y Tobago	5.187	24,8	56.679	119,2	56.679	119,2	12,4
Egipto	3.689	21,3	49.160	5,3	49.160	5,3	10,7
Noruega	5.857	117,9	32.278	23,1	32.278	23,1	7,1
Libia	728	0,1	6.090	-30,5	6.090	-30,5	1,3
Omán	-	-	1.916	101,1	1.916	101,1	0,4
Guinea Ecuatorial	-	-	945	-	945	-	0,2
Otros	943	-35,8	11.942	63,5	11.942	63,5	2,6
Total	35.137	-14,7	457.711	11,9	457.711	11,9	100,0

(*) Tasas de variación con respecto al mismo periodo del año anterior

Tabla 4.8

Factura de gas natural (M€)

a mes de: noviembre 2008

	Mes	Acumulado anual	Últimos doce meses
Pagos compra de gas natural	1.176	9.321	9.407
Argelia (%)	32,3	39,6	40,7
Nigeria (%)	25,3	19,8	18,9
Qatar (%)	12,0	12,2	12,0
Egipto (%)	5,8	10,3	11,1
Trinidad Tobago (%)	11,1	10,1	9,6
Noruega (%)	10,1	5,8	5,6
Otros (%)	3,4	2,2	2,1

Nota: Arancel Aduanas. Capítulo 27

Tabla 4.9

5. PRODUCCIÓN Y EXPLORACIÓN DE HIDROCARBUROS

Producción interior de crudo

	Mes		Acumulado anual		Últimos doce meses	
	kt	Tv (%) (*)	kt	Tv (%) (*)	kt	Tv (%) (*)
Ayoluengo	1	97,0	6	8,8	6	8,8
Boquerón	1	-48,1	27	-18,7	27	-18,7
Casablanca	5	-35,9	76	-9,5	76	-9,5
Rodaballo	1	-11,8	19	-9,4	19	-9,4
Total	9	-30,4	127	-10,9	127	-10,9

Tabla 5.1

(*) Tasas de variación con respecto al mismo periodo del año anterior

Evolución de la producción interior de crudo

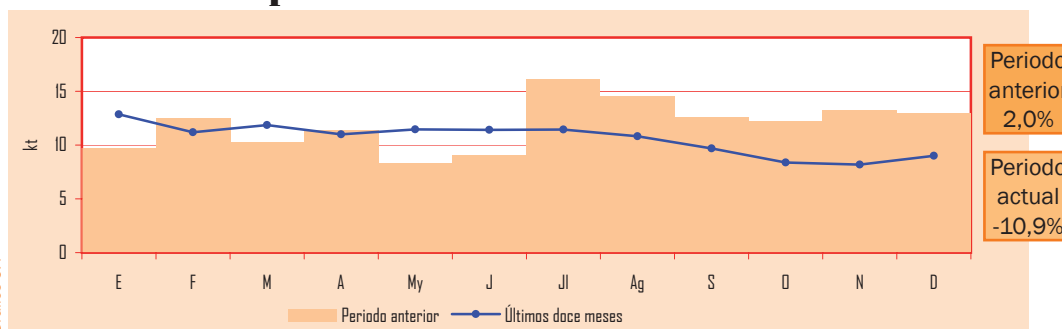


Gráfico 5.1

Periodo anterior
2,0%

Periodo actual
-10,9%

La producción de crudos vuelve a caer de forma acusada con respecto al mismo mes del año anterior, el 30,4%, alcanzando las 9 kt.

En el 2008, la producción interior de crudo ha sido de 127.000 toneladas, un 10,9% menos que en 2007, y tan sólo cubrió el 0,18% de las necesidades.

La producción interior de gas natural en diciembre fue de 16 GWh, manteniéndose la producción, con respecto al mismo mes del año anterior.

La producción interior de gas natural tan sólo representó en el año 2008, el 0,04% del total de las necesidades.

Producción interior de gas natural

	Mes		Acumulado anual		Últimos doce meses	
	GWh	Tv (%) (*)	GWh	Tv (%) (*)	GWh	Tv (%) (*)
El Romeral	13	2,8	135	-10,1	135	-10,1
El Ruedo	1	11,0	19	-14,0	19	-14,0
Las Barreras	2	-22,9	25	-15,8	25	-15,8
Total	16	0,1	179	-11,6	179	-11,6

Tabla 5.2

(*) Tasas de variación con respecto al mismo periodo del año anterior

Evolución de la producción interior de gas natural

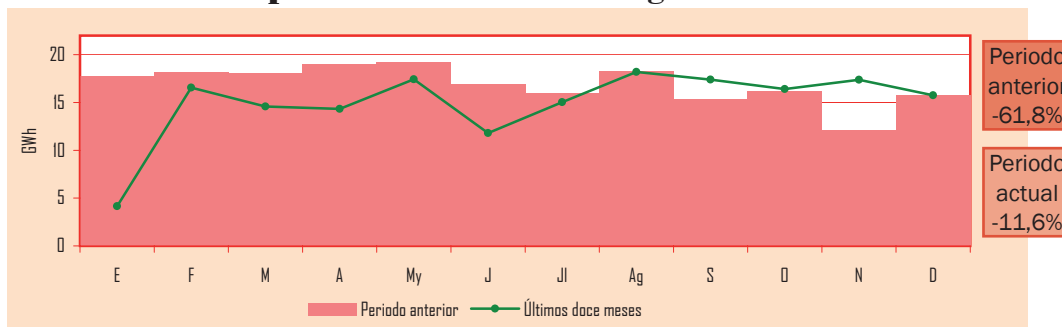


Gráfico 5.2

Periodo anterior
-61,8%

Periodo actual
-11,6%

Grado de autoabastecimiento (%)

	Mes	Acumulado anual	Últimos doce meses
Crudo	0,15%	0,18%	0,18%
Gas natural	0,04%	0,04%	0,04%

Tabla 5.3

6. REFINO, STOCKS Y BALANCE DE PRODUCTOS PETROLÍFEROS

En diciembre, la cantidad de crudo y materias primas procesadas por la industria española de refino fue de 5,31 millones de toneladas, un 1,9% superior al mismo mes del año anterior. En el año 2008, la industria española procesó un total de 61,09 millones de toneladas de crudos y materias primas, un 0,8% más que en 2007, recuperando un cierto dinamismo en el sector en los últimos meses del año.

En España el grado de utilización de la capacidad de refino ascendió en diciembre al 92,4%.

En los países de la OCDE la utilización de la capacidad de refino fue durante el mes de diciembre ascendió al 83,8%, cifra 5,4 puntos porcentuales inferior a la que se produjo en el mismo mes del año 2007.

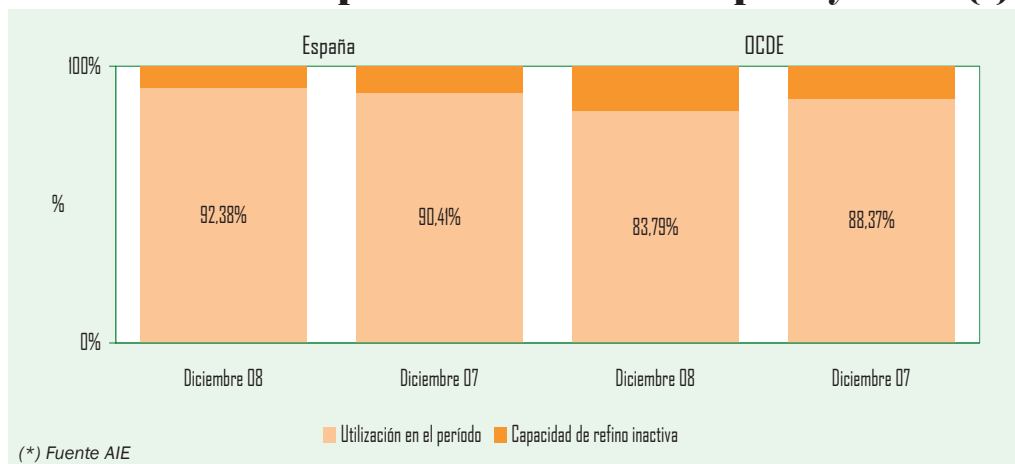
Crudo y materia prima procesada

	Mes		Acumulado anual		Últimos doce meses	
	kt	Tv (%) (*)	kt	Tv (%) (*)	kt	Tv (%) (*)
Total	5.305	1,9	61.091	0,8	61.091	0,8

(*) Tasas de variación con respecto al mismo periodo del año anterior

Tabla 6.1

Utilización de la capacidad de refino en España y OCDE (*)



(*) Fuente AIE

Gráfico 6.1

Crudo y materia prima procesada Grado de utilización de la capacidad de refino

En el gráfico 6.2, se aprecian la evolución de las cantidades de crudo y materia prima procesada en miles de toneladas, el grado de utilización de la capacidad de refino mensual y la media de utilización de la capacidad de refino, que para los últimos doce meses se sitúa en el 90,1%.

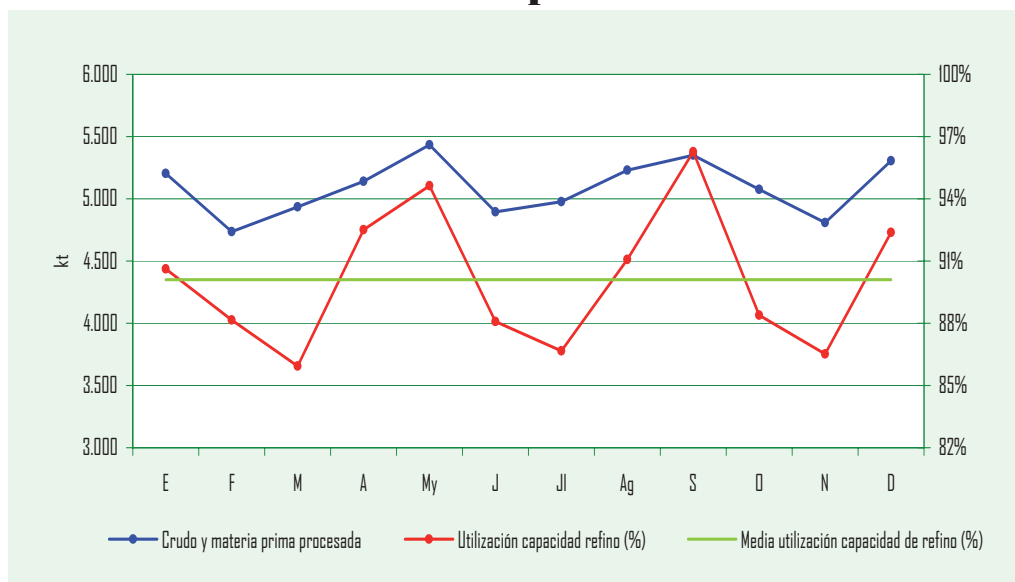


Gráfico 6.2

Stocks de crudo, materias primas y productos petrolíferos

	Diciembre-07		Noviembre-08		Diciembre-08		Tasa de variación (%)	
	kt	(%)	kt	(%)	kt	(%)	mes anterior	mes año anterior
Crudos y mat. primas	7.020	38,1	6.962	37,7	7.352	39,0	5,6	4,7
Productos petrolíferos	11.428	61,9	11.517	62,3	11.485	61,0	-0,3	0,5
Total	18.448	100,0	18.479	100,0	18.837	100,0	1,9	2,1

Al finalizar el año 2008, el nivel de stocks de crudo de petróleo, materias primas y productos petrolíferos en España, estaba situado en 18.837 kt, un 2,1% más que en el mismo mes del año anterior.

La estructura de los stocks, a finales del año, está compuesta por un 39,0% de crudos y materias primas y un 61,0% de productos petrolíferos.

Tabla 6.2

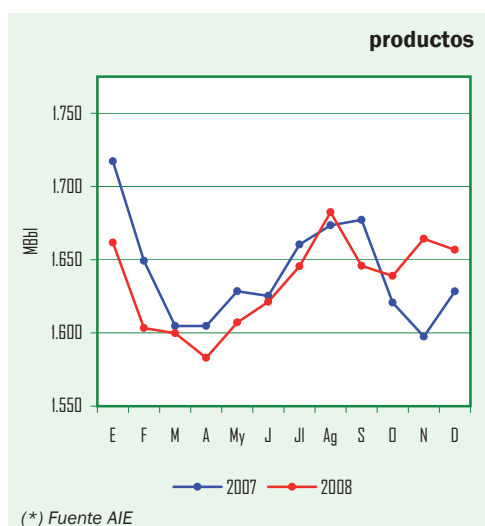
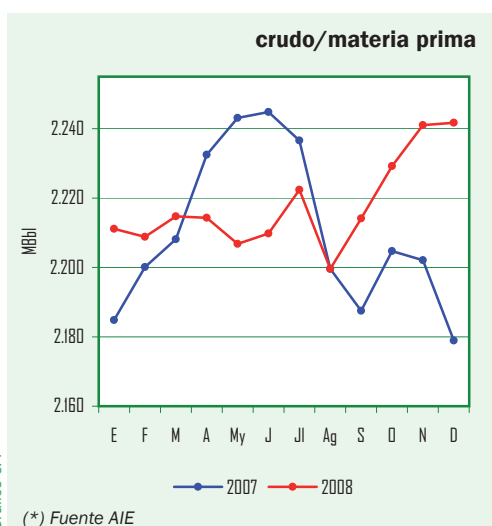
Evolución de los stocks



En este gráfico, se representa la evolución de los stocks, tanto en cantidad como en composición. Se observa como éstos han crecido notablemente en los últimos meses y se mantienen por encima de la media del periodo considerado.

Gráfico 6.3

Evolución stocks de crudo y productos petrolíferos OCDE (*)



En los gráficos de evolución de los stocks de crudos y productos petrolíferos en la OCDE, se puede apreciar que se han mantenido con altibajos a lo largo del año, repuntan en el último cuatrimestre y superan ya claramente los habidos en diciembre de 2007.

Gráfico 6.4

Gráfico 6.5

(*) Fuente AIE

(*) Fuente AIE

6. REFINO, STOCKS Y BALANCE DE PRODUCTOS PETROLÍFEROS

Balance mensual de producción y consumo de productos petrolíferos (kt)

Producción interior de crudo	9	Producción de refinерías	5.255
Importaciones de crudo	5.482	Consumos propios	-338
Productos intermedios y mat. aux.	204	Traspasos / dif. estadísticas	26
Variación de existencias de mat. primas	-390	Importaciones de productos petrolíferos	2.051
Materia prima procesada	5.305	Exportaciones de productos petrolíferos	-950
Pérdidas de refino	-50	Variación de existencias	32
Producción de refinерías	5.255	Consumo interior de P. Petrolíferos	6.076

Tabla 6.3

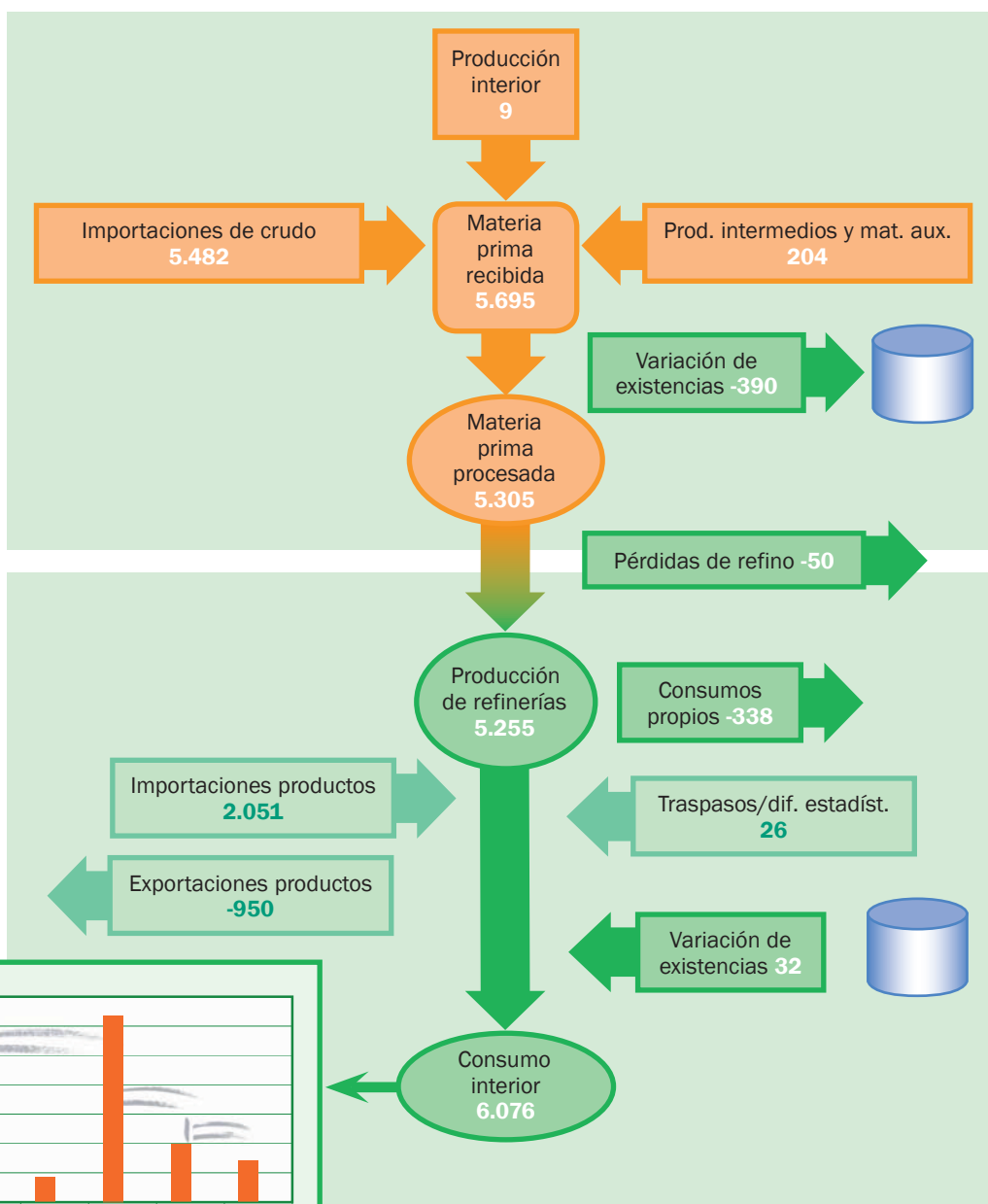
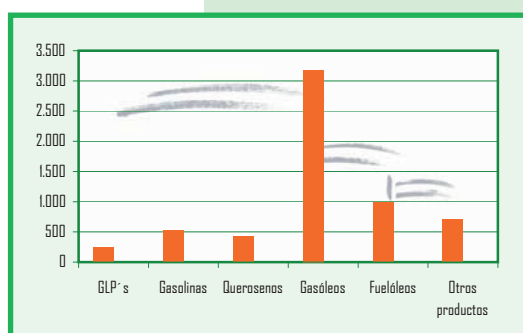


Gráfico 6.6



Evolución de los precios de venta en España

PVP gasolina y gasóleo de automoción (c€/litro)

	Precio de venta al público			Tasa de variación (%)	
	Dic-07	Nov-08	Dic-08	mes anterior	mes año anterior
PVP Gasolina 95 I.O. (c€/litro)	110,19	95,72	86,96	-9,2	-21,1
PVP Gasóleo automoción (c€/litro)	107,27	100,19	90,05	-10,1	-16,1

Tabla 7.1

Al finalizar el año 2008, se cumplen ya cinco meses consecutivos de importantes disminuciones de los precios medios de venta al público de los combustibles de automoción, situándose en niveles muy por debajo de los de diciembre de 2007 e incluso inferiores a los del mismo mes del año 2006. Este hecho, está teniendo una incidencia muy relevante en el IPC, moderándose sustancialmente las tasas interanuales que en diciembre se ha situado en el 1,4%.

El precio medio de la gasolina de 95 I.O. ha caído el 9,2% y el del gasóleo el 10,1%, con respecto al mes anterior. Esta caída de los precios es consecuencia directa de la evolución a la baja de las cotizaciones internacionales de estos productos, así como de la evolución del cambio \$/€.

Evolución de precios de gasolina y gasóleo de automoción Valores actuales y deflactados según IPC interanual

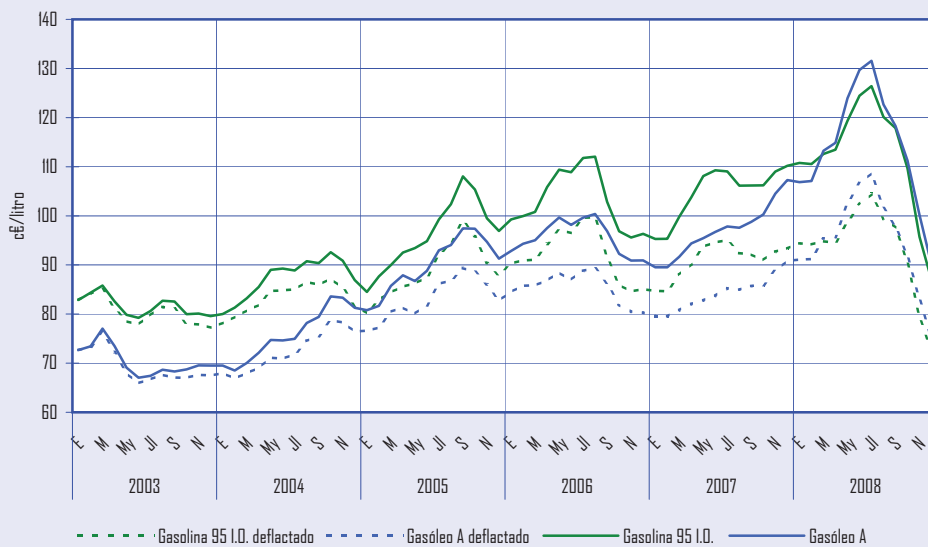


Gráfico 7.1

Nota: Base Enero 2003=100.

En el gráfico 7.1, se puede analizar la evolución de los precios de la gasolina de 95 I.O. y del gasóleo de automoción desde enero de 2003 hasta el presente, tanto en céntimos de euro corrientes, como en céntimos de euro constantes. De esta forma, se aprecia la evolución de los precios una vez descontada la inflación.

PVP máximo bombona de butano (12,5 kg)

Fecha	€/bombona	% Δ
1 Julio 2006	12,13	-1,78
1 Octubre 2006	11,77	-2,97
1 Enero 2007	11,78	0,08
1 Abril 2007	11,53	-2,12
5 Julio 2007	11,64	0,95
1 Octubre 2007	12,29	5,58
1 Enero 2008	12,94	5,29
1 Abril 2008	14,10	8,96
1 Julio 2008	13,76	-2,41

Tabla 7.2

Evolución precio bombona (12,5 kg)

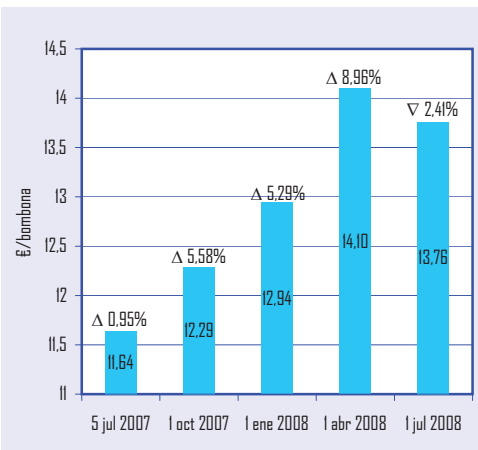


Gráfico 7.2

En este gráfico se representa la evolución del precio de la bombona de butano de 12,5 kg. El precio de la botella de butano, que estaba fijado en 14,10 €/bombona hasta el día 30 de junio de 2008, bajó el día 1 de julio 0,34 €/bombona, equivalente al 2,41%.

En la tabla 7.3, así como en el gráfico adjunto que lo representa, se aprecian las evoluciones de los precios de las tarifas tipo T1 y T2 para los consumidores domésticos y comerciales. Estas tarifas experimentaron variaciones el 12 de octubre del 2008: la tarifa T1 se incrementó el 7,6% y la tarifa T2 el 9,3%. En 2008, el crecimiento de estas tarifas ha sido del 17,0% y del 19,9% respectivamente.

PVP máximo de gas natural doméstico/comercial (c€/kWh)

		Consumidor Tipo			
Fecha		Tarifa T1	% Δ	Tarifa T2	% Δ
2007	1 Enero	6,8563	2,2	5,5174	2,2
	12 Abril	6,7116	-2,1	5,3728	-2,6
	12 Octubre	6,8729	2,4	5,5340	3,0
2008	1 Enero	7,2116	4,9	5,8012	4,8
	12 Abril	7,3168	1,5	5,9064	1,8
	12 Julio	7,4767	2,2	6,0663	2,7
	12 Octubre	8,0428	7,6	6,6323	9,3

Nota: Tarifa T1: consumo estimado de 3.000 kWh/año. Tarifa T2: consumo estimado de 12.000 kWh/año

Tabla 7.3

Evolución del precio de gas natural doméstico/comercial

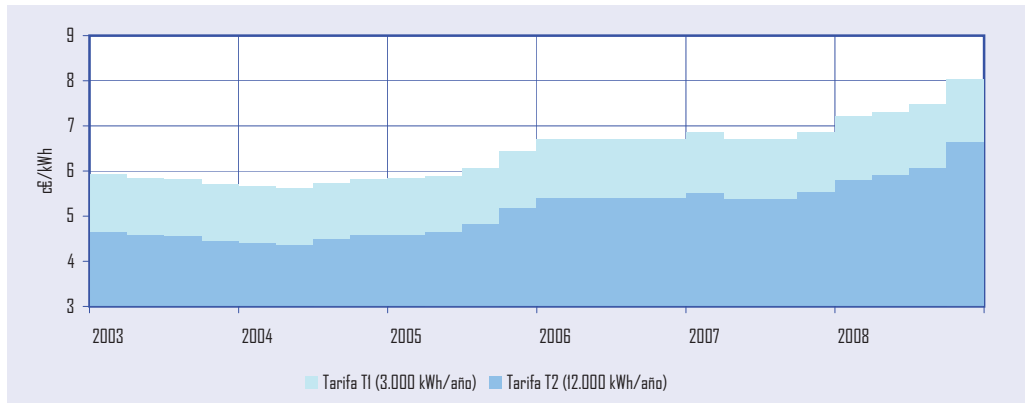


Gráfico 7.3

Situación comparativa de precios en los países de la U.E.

En el análisis comparativo de los precios medios de venta al público de la gasolina de 95 I.O. en los principales países europeos, el precio en España, en diciembre se mantiene muy por debajo de la media ponderada del precio en los países de la UE. El PVP final es en España 21,06 c€/litro más bajo que la media europea, es decir, un 19,5 % menor que en el resto de países considerados.

Esta situación, viene dada por la menor imposición que tienen los combustibles de automoción en España. En diciembre la diferencia era de 23,19 c€/litro, es decir, la presión fiscal total en España para la gasolina de 95 I.O. es un 30,54% menor que en la media europea.

Comparativa de PVP de la gasolina 95 I.O.

	España	Holanda	Alemania	Francia	Reino Unido	Italia	Portugal	Dinamarca	media mensual	
									MEDIA UE 14 Ponderada	Diferencia vs. España
PVP	86,96	125,76	111,22	109,78	102,38	112,49	114,13	111,93	108,02	-21,06
IVA	11,99	20,08	17,76	17,99	15,25	18,75	19,81	22,39	17,39	-5,40
IE	40,75	69,43	65,45	60,61	57,74	56,40	57,51	55,07	58,54	-17,79
PAI	34,21	36,25	28,01	31,18	29,40	37,34	36,81	34,47	32,08	2,13

Unidad: c€/litro

Tabla 7.4

Evolución del precio de la gasolina 95 I.O.

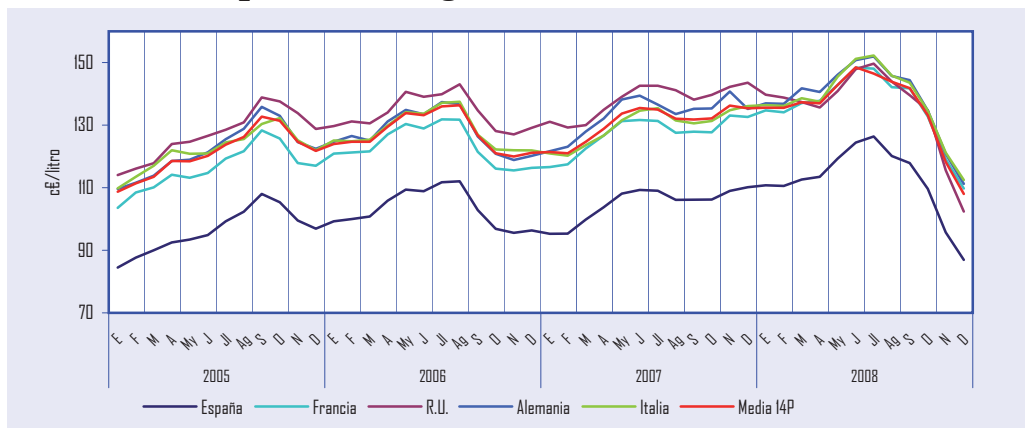


Gráfico 7.4

Evolución de PVP de la gasolina de 95 I.O.

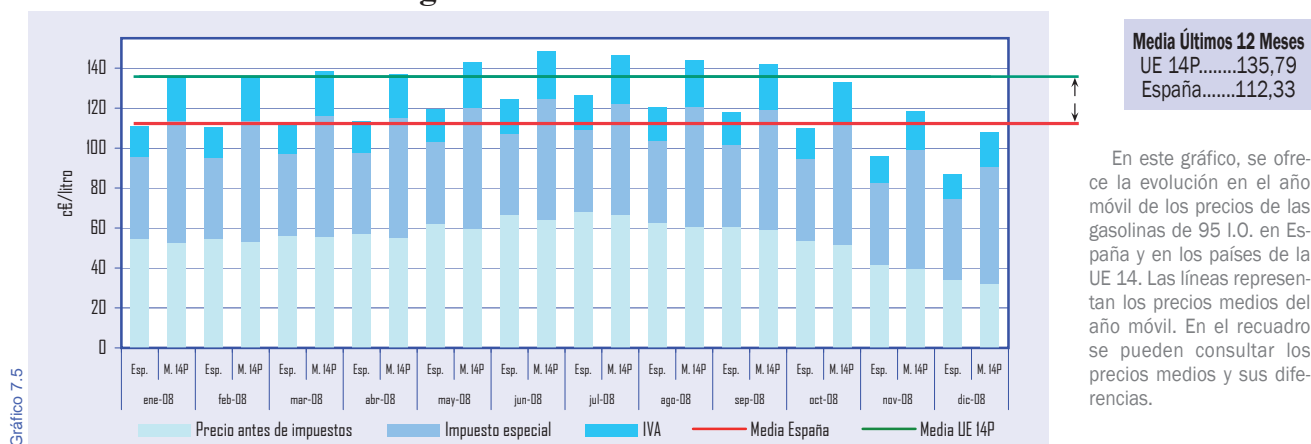


Gráfico 7.5

En este gráfico, se ofrece la evolución en el año móvil de los precios de las gasolinas de 95 I.O. en España y en los países de la UE 14. Las líneas representan los precios medios del año móvil. En el recuadro se pueden consultar los precios medios y sus diferencias.

Comparativa de PVP del gasóleo de automoción

	España	Holanda	Alemania	Francia	Reino Unido	Italia	Portugal	Dinamarca	MEDIA UE 14 Ponderada	Diferencia vs. España
PVP	90,05	104,29	106,01	102,02	117,69	110,15	105,54	101,10	106,34	-16,29
IVA	12,42	16,65	16,93	16,72	17,53	18,36	18,32	20,22	16,95	-4,53
IE	31,14	41,16	47,04	42,79	57,45	42,30	35,71	36,70	44,22	-13,08
PAI	46,49	46,48	42,04	42,51	42,71	49,49	51,51	44,18	45,17	1,32

Tabla 7.5

Unidad: c€/litro

En el caso del gasóleo de automoción, también existe una apreciable diferencia de precio en España con respecto a la media ponderada del precio en el resto de los 14 países considerados de la UE. En diciembre, esta diferencia, fue de 16,29 c€/litro, lo que representa un precio un 15,32% inferior. El impuesto especial sobre los hidrocarburos es en el caso del gasóleo un 29,58% inferior con respecto a la media europea. La presión fiscal total sobre el gasóleo de automoción fue en diciembre, un 28,79% menor que en los 14 países de la U.E. considerados.

Evolución del precio del gasóleo de automoción

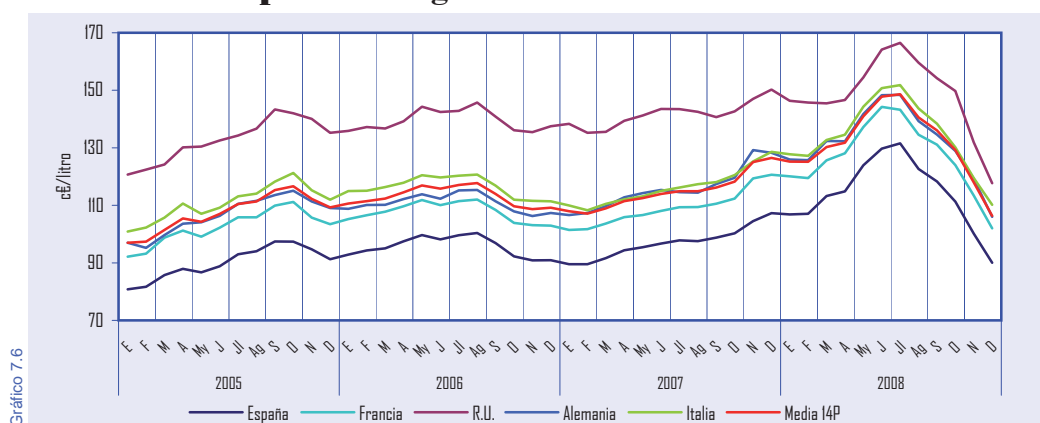


Gráfico 7.6

Comparativa de PVP del gasóleo automoción

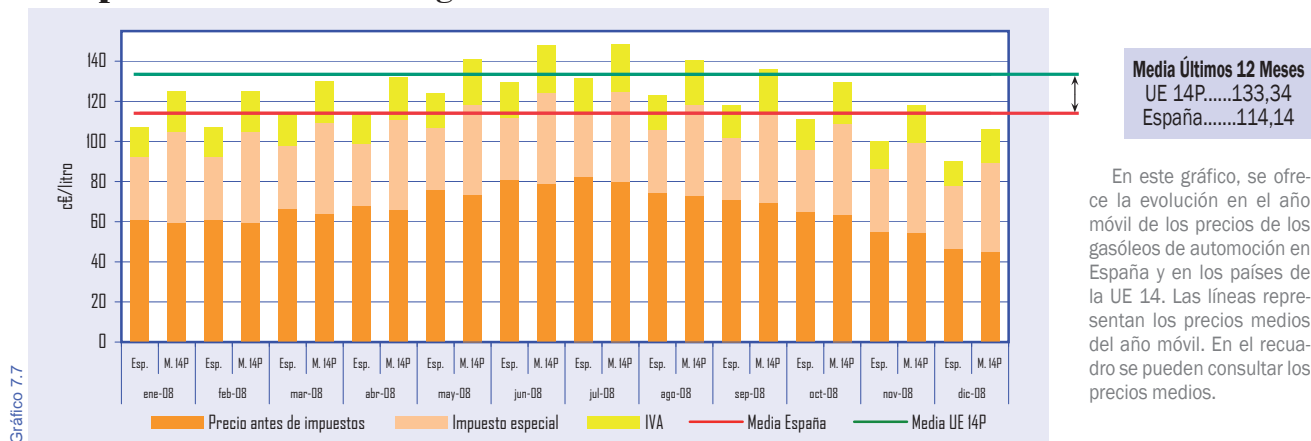


Gráfico 7.7

En este gráfico, se ofrece la evolución en el año móvil de los precios de los gasóleos de automoción en España y en los países de la UE 14. Las líneas representan los precios medios del año móvil. En el recuadro se pueden consultar los precios medios.

Evolución de las cotizaciones internacionales de los crudos y productos petrolíferos

Precio crudo Brent (dated)

		FOB \$/Bbl	\$/€
2007	1t	57,76	1,3106
	2t	68,76	1,3481
	3t	74,72	1,3738
	4t	88,45	1,4486
2008	Enero	92,00	1,4718
	Febrero	95,04	1,4748
	Marzo	103,66	1,5527
	Abril	108,97	1,5751
	Mayo	122,73	1,5557
	Junio	132,44	1,5553
	Julio	133,18	1,5770
	Agosto	113,03	1,4975
	Septiembre	98,46	1,4374
	Octubre	71,87	1,3322
	Noviembre	52,51	1,2732
	Diciembre	40,35	1,3449

Tabla 7.6

Evolución precio crudo Brent (\$/Bbl)



Gráfico 7.8

Diferencial Futuro (3 meses)-Dated Crudo Brent

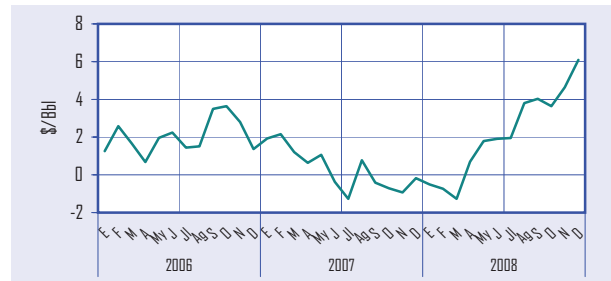


Gráfico 7.9

Evolución de los precios Spot de Crudos (\$/Bbl)

Crudos	°API	Cotizaciones a fin de mes					Cotizaciones medias última semana del mes											
		Enero					2008											
		2002	2004	2005	2006	2007	E	F	M	A	My	J	Jl	Ag	S	O	N	D
Cercano Oriente																		
Arabia Ligerio	33,4	17,39	28,03	39,57	60,22	48,23	88,33	95,07	100,20	110,52	126,63	130,90	118,99	110,32	97,60	58,26	43,36	35,21
Qatar (Dukhan)	41,2	19,20	29,92	44,26	64,01	54,46	90,48	96,88	100,51	112,50	129,97	135,72	128,19	117,72	99,60	56,69	45,65	37,13
Abu Dhabi (Murban)	39,6	19,71	30,65	44,65	64,33	54,98	91,05	97,94	101,21	113,99	131,00	136,07	128,62	118,93	99,85	60,51	46,75	38,97
Kuwait	32,0	18,10	28,53	38,02	58,42	47,46	85,48	90,46	94,44	104,92	121,69	125,92	119,53	108,09	90,93	54,60	40,87	32,86
Irán (ligero)	33,9	19,18	28,48	42,65	60,48	48,68	88,12	95,64	98,40	110,38	124,75	130,03	117,93	111,65	98,96	59,71	47,17	35,31
Irán (pesado)	31,0	18,88	27,23	40,45	58,33	46,98	86,22	93,74	96,25	107,88	121,85	126,73	115,13	108,75	96,85	57,91	42,22	33,16
Mediterráneo/África																		
Irak (Kirkuk)	36,2	-	26,44	38,79	59,83	48,72	87,60	93,47	95,64	108,01	122,64	128,16	118,86	110,78	97,50	59,75	47,01	35,60
Argelia (Saharan)	45,0	19,63	30,74	46,81	65,77	55,58	93,10	100,14	104,67	116,31	130,77	136,67	124,53	115,05	101,44	62,75	49,38	37,44
Egipto(Suez)	31,1	15,82	25,37	37,48	58,38	47,08	86,20	92,06	94,33	106,84	121,91	126,87	117,86	109,30	96,49	59,63	44,47	32,67
Libia (Es Sider)	37,0	19,60	29,90	43,47	63,26	52,51	90,69	96,10	100,43	112,78	126,74	132,32	123,48	113,99	100,90	61,76	48,24	36,66
Nigeria (Bonny)	36,7	19,73	30,47	46,73	65,74	56,17	94,04	101,40	105,23	118,10	133,71	140,30	126,85	116,69	104,46	65,12	51,42	39,85
América del Norte																		
E.E.U.U.(Texas Int.)	43,6	19,61	33,97	48,86	66,93	52,94	91,42	100,38	103,87	118,05	129,51	136,13	124,05	115,75	108,88	64,52	50,82	38,89
México (Maya)	22,0	13,68	25,09	31,21	49,26	40,75	77,14	82,25	85,15	95,34	107,94	116,54	113,90	106,38	95,63	49,59	35,21	29,53
Mar del Norte																		
Ekofisk	42,0	19,37	30,47	46,27	64,84	54,51	93,30	100,01	104,30	116,14	131,81	137,69	126,04	113,51	101,45	64,20	49,43	37,22
Forties	36,4	19,53	30,61	46,64	65,47	54,65	91,85	98,20	101,69	113,27	129,32	134,70	123,94	112,86	99,82	60,87	47,76	35,76
Brent	37,0	19,60	30,53	46,16	63,87	54,36	91,85	98,20	101,69	113,27	129,33	134,71	123,94	112,85	99,82	60,87	47,76	35,75

Tabla 7.7

Fuentes: Platt's Oilgram Price y C.P.D.P.

Cotizaciones internacionales de productos petrolíferos FOB media NWE/Italia (\$/t)

Periodo	Prem Unl 50 ppm	Jet Kerosene	ULSD 50 ppm	Gasoil 0,2	1% Fuel Oil	
2007	1t	546,4	573,4	528,8	510,3	248,3
	2t	727,6	653,6	618,4	593,7	324,6
	3t	695,0	703,1	673,0	651,1	376,6
	4t	775,4	848,6	810,9	777,3	461,5
2008	Enero	796,4	854,9	813,1	787,9	477,1
	Febrero	829,8	910,6	869,7	846,7	473,2
	Marzo	877,0	1.045,9	991,8	946,0	505,7
	Abril	949,6	1.136,4	1.059,8	1.010,1	546,7
	Mayo	1.052,9	1.270,3	1.211,5	1.162,2	600,7
	Junio	1.132,4	1.297,9	1.246,6	1.194,6	667,3
	Julio	1.092,6	1.336,0	1.239,3	1.195,9	732,4
	Agosto	971,8	1.120,7	1.037,3	1.007,5	636,6
	Septiembre	885,2	1.013,0	947,9	904,3	543,7
	Octubre	624,0	762,5	736,3	688,4	399,3
	Noviembre	426,9	620,5	587,7	545,0	286,5
	Diciembre	337,5	471,4	453,9	406,2	229,4

En diciembre todos los productos han experimentado importantes bajas en las cotizaciones internacionales, encadenando cinco meses de descensos y situándose en niveles inferiores a los de las cotizaciones medias del año 2005. Estas caídas se trasladan posteriormente a los precios interiores de los distintos países aunque con un ligero desfase temporal.

La gasolina Premium ha disminuido su cotización media con respecto a noviembre pasado en 89,4 \$/t, un 20,9%; el queroseno 24,0% en el mes, lo que representa 149,1 \$/t. Por su parte, el gasoil 0,2 disminuye su cotización un 25,5% en el mes, equivalente a 138,8 \$/t. Las caídas de precios son muy importantes para todos los productos y desde los máximos, alcanzados en junio y julio, todos han reducido sus cotizaciones más de un 60,0%.

Tabla 7.8

Fuente: Platt's Oilgram Price

Prem Unl 50 ppm

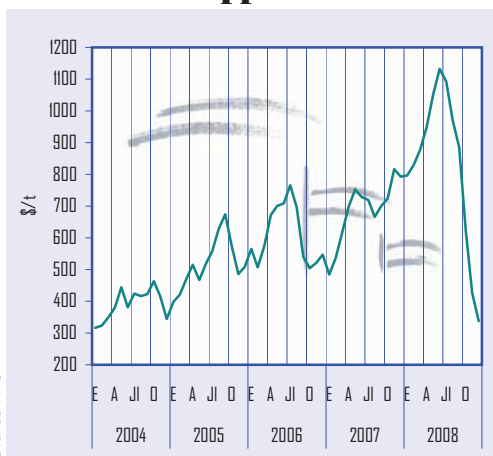


Gráfico 7.10

Jet Kerosene

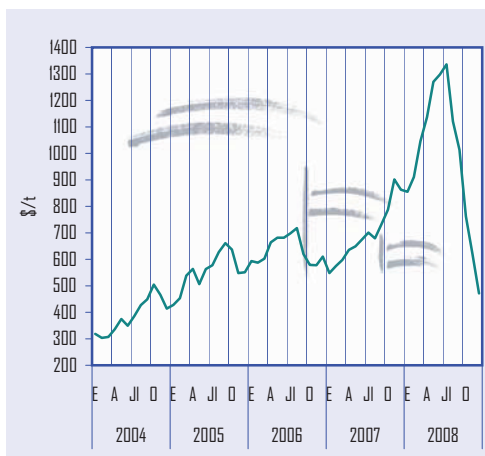


Gráfico 7.11

ULSD 50 ppm

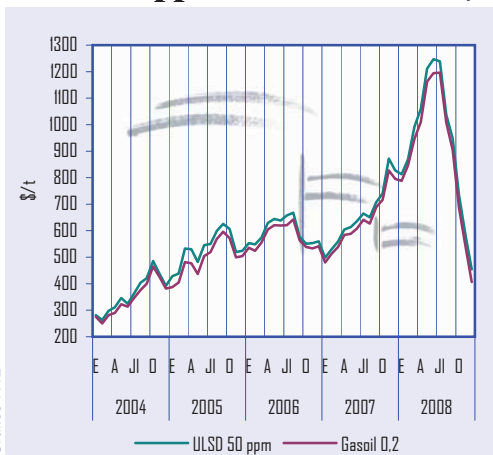


Gráfico 7.12

Gasoil 0,2

1% Fuel Oil

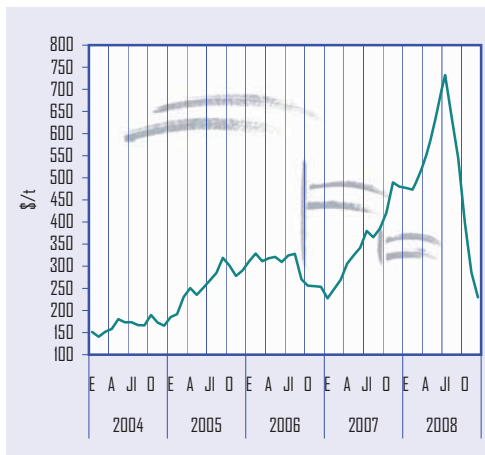


Gráfico 7.13

Legislación Española

OCTUBRE 2008

- **Orden** ITC/2857/2008, de 10 de octubre, por la que se establece la tarifa del suministro de último recurso de gas natural. (B.O.E de 11 de Octubre de 2008).
- **Orden** ITC/2877/2008, de 9 de octubre, por la que se establece un mecanismo de fomento del uso de biocarburantes y otros combustibles renovables con fines de transporte. (B.O.E de 14 de Octubre de 2008).
- **Corrección** de erratas de la Orden ITC/2857/2008, de 10 de octubre, por la que se establece la tarifa del suministro de último recurso de gas natural. (B.O.E de 14 de Octubre de 2008).
- **Resolución** de 3 de octubre de 2008, de la Dirección General de Política Energética y Minas, por la que se hacen públicos los nuevos precios de venta, antes de impuestos, de los gases licuados del petróleo por canalización. (B.O.E de 20 de Octubre de 2008).

NOVIEMBRE 2008

- **Resolución** de 23 de octubre de 2008, de la Dirección General de Política Energética y Minas, por la que se modifica la Norma de Gestión Técnica del Sistema NGTS-06 y los protocolos de detalle PD-07 y PD-08. (B.O.E de 10 de Noviembre de 2008).
- **Resolución** de 11 de noviembre de 2008, de la Dirección General de Política Energética y Minas, por la que se aprueba el Plan de Actuación Invernal para la operación del sistema gasista. (B.O.E de 15 de Noviembre de 2008).
- **Orden** ITC/3292/2008, de 14 de noviembre, por la que se modifica el sistema de determinación automática de las tarifas de venta, antes de impuestos, de los gases licuados del petróleo por canalización. (B.O.E de 17 de Noviembre de 2008).
- **Real Decreto** 1795/2008, 3 de noviembre, por el que se dictan normas sobre la cobertura de la responsabilidad civil por daños causados por la contaminación de los hidrocarburos para combustible de los buques. (B.O.E de 18 de Noviembre de 2008).

DICIEMBRE 2008

- **Resolución** de 3 de diciembre de 2008, de la Dirección General de Política Energética y Minas, por la que se hacen públicos los nuevos precios de venta, antes de impuestos, de los gases licuados del petróleo por canalización. (B.O.E de 15 de Diciembre de 2008).
- **Resolución** de 12 de diciembre de 2008, de la Dirección General de Política Energética y Minas, por la que se hacen públicos los nuevos precios máximos de venta, antes de impuestos, de los gases licuados del petróleo envasados, en envases de capacidad igual o superior a 8 kg., excluidos los envases de mezcla para usos de los gases licuados del petróleo como carburante. (B.O.E de 30 de Diciembre de 2008).
- **Orden** ITC/3802/2008, de 26 de diciembre, por la que se establecen los peajes y cánones asociados al acceso de terceros a las instalaciones gasistas, la tarifa de último recurso, y determinados aspectos relativos a las actividades reguladas del sector gasista. (B.O.E de 31 de Diciembre de 2008).

UNIDADES Y FACTORES DE CONVERSIÓN UTILIZADOS

Prefijos:		Mega (M): 10 ⁶	Giga (G): 10 ⁹	Tera (T): 10 ¹²	
Unidades y factores de conversión para energía:					
A:	TJ	Gcal	Mtermias	Mtep	GWh
De:	Multiplicar por:				
TJ	1	238,8	0,2388	2,388 x 10 ⁻⁵	0,2778
Gcal	4,1868 x 10 ⁻³	1	10 ⁻³	10 ⁻⁷	1,163 x 10 ⁻³
Mtermias	4,1868	10 ³	1	10 ⁻⁴	1,163
Mtep	4,1868 x 10 ⁴	10 ⁷	10 ⁴	1	11630
GWh	3,6	860	0,86	8,6 x 10 ⁻⁵	1
Unidades y factores de conversión para volumen:					
A:	Galones (US)	Barriles	Pie cúbico	Litro	Metro cúbico
De:	Multiplicar por:				
Galones (US)	1	0,02381	0,1337	3,785	0,0038
Barriles	42	1	5,615	159	0,159
Pie cúbico	7,48	0,1781	1	28,3	0,0283
Litro	0,2642	0,0063	0,0353	1	0,001
Metro cúbico	264,2	6,289	35,3147	1000	1
Características de las tarifas de consumo a efectos de precios de gas natural:					
ESPAÑA					
Uso doméstico /comercial (Tabla 7.3) Presión de suministro ≤4 bar					
Consumos (kWh/año)					
Tarifa T1	≤5.000				
Tarifa T2	>5.000 ≤50.000				

Países miembros de la OPEP: Argelia, Angola, Ecuador, Irán, Iraq, Kuwait, Libia, Nigeria, Qatar, Arabia Saudí, Emiratos Árabes Unidos, Venezuela.

Países miembros de la AIE: Australia, Austria, Bélgica, Canadá, República Checa, Dinamarca, Finlandia, Francia, Alemania, Grecia, Hungría, Irlanda, Italia, Japón, Corea del Sur, Luxemburgo, Holanda, Nueva Zelanda, Noruega, Portugal, España, Suecia, Suiza, Turquía, Reino Unido, Estados Unidos.

Países miembros de la OCDE: Alemania, Australia, Austria, Bélgica, Canadá, Corea del Sur, Dinamarca, España, Estados Unidos, Finlandia, Francia, Grecia, Hungría, Islandia, Irlanda, Italia, Japón, Luxemburgo, México, Noruega, Nueva Zelanda, Holanda, Polonia, Portugal, República Eslovaca, República Checa, Reino Unido, Suecia, Suiza, Turquía.

Países del grupo Unión Europea 15: Alemania, Austria, Bélgica, Dinamarca, España, Finlandia, Francia, Gran Bretaña, Grecia, Irlanda, Italia, Luxemburgo, Holanda, Portugal y Suecia.



CORPORACIÓN DE RESERVAS ESTRATÉGICAS DE PRODUCTOS PETROLÍFEROS

C/ Agastia, 80
28043 Madrid
España

Teléfono: +34 91 360 09 10
Fax: +34 91 420 39 45
e-mail: cores@cores.es
<http://www.cores.es/>

Diseño y Producción:
azira.com

Dep. Legal: M-12466-1998

COIBES.ES

CORPORACIÓN DE RESERVAS ESTRATÉGICAS DE PRODUCTOS PETROLÍFEROS

CORPORACIÓN DE RESERVAS ESTRATÉGICAS DE PRODUCTOS PETROLÍFEROS