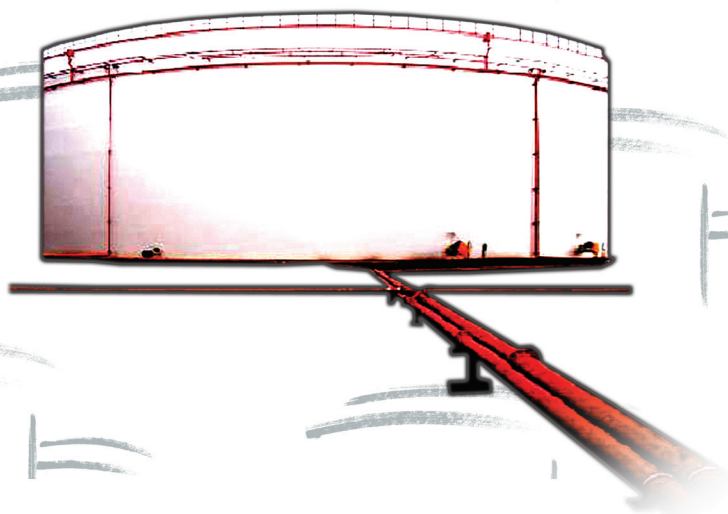


BOLETÍN **BH** ESTADÍSTICO DE **HIDROCARBUROS**

..... Diciembre 2009 - Nº 145



MINISTERIO
DE INDUSTRIA, TURISMO
Y COMERCIO

CORES
CORPORACION DE RESERVAS ESTRATEGICAS
DE PRODUCTOS PETROLIFEROS

1. Aspectos de actualidad	1
2. Consumo de productos petrolíferos	2
3. Consumo y balance de gas natural	11
4. Comercio exterior de hidrocarburos	14
5. Producción y exploración de hidrocarburos	19
6. Refino, stocks y balance de productos petrolíferos	20
7. Precios de hidrocarburos	23
8. Información legislativa	31

Consumo de energía primaria en España y grado de autoabastecimiento 2008-2007

(Unidad: ktep)

	Año 2008	Estructura (%)	Año 2007	Estructura (%)	Autoabastecimiento	
					2008	2007
Carbón	13.974	9,8	20.360	13,9	31,0	28,8
Petróleo	68.110	47,9	70.848	48,2	0,2	0,2
Gas natural	34.783	24,5	31.602	21,5	0,0	0,0
Nuclear	15.368	10,8	14.360	9,8	100,0	100,0
Hidráulica	1.991	1,4	2.341	1,6	100,0	100,0
Otras energías renovables	8.855	6,2	7.916	5,4	100,0	100,0
Saldo eléctrico	-949	-0,7	-495	-0,3		
Total	142.131	100,0	146.932	100,0	21,6	20,9

Tabla 0.1

Consumo de energía final en España

(Unidad: ktep)

	Año 2008	Estructura (%)	Año 2007	Estructura (%)	% 2008/2007
Productos petrolíferos	52.944	50,1	55.277	51,0	-4,2
Gas	17.138	16,2	17.279	16,0	-0,8
Electricidad	22.088	20,9	22.154	20,5	-0,3
Renovables	4.303	4,1	3.972	3,7	8,3
Total consumo final energético	98.817	93,5	101.180	93,4	-2,3
<i>Usos no energéticos:</i>					
Productos petrolíferos	6.719	6,4	6.652	6,1	1,0
Gas	143	0,1	477	0,4	-70,0
Total consumo final	105.679	100,0	108.309	100,0	-2,4

Tabla 0.2

Intensidad energética

(Unidad: ktep/M€ ctes.2000)

	2008	2007	% 2008/2007
Consumo de energía primaria/PIB	177,46	184,27	-3,7
Consumo de energía final/PIB	132,55	135,83	-2,4

Metodología: A.I.E.

Fuente: Dirección General de Política Energética y Minas. Actualización julio 2009.

Tabla 0.3

Indicadores y tendencia

Indicadores	Fuente	Unidades	Mes anterior	Mes actual	Año móvil anterior % (5)	Año móvil actual % (5)	Observaciones(4)
Consumo y demanda							
Total productos petrolíferos	CORES	kt	5.508	5.723	-5,27%	-5,66%	Debilidad de la demanda. Mantiene tendencia
G.L.P.'s	CORES	kt	131	209	-4,53%	-7,08%	Notable descenso en el mes: -14,4%
Gasolinas	CORES	kt	450	490	-4,06%	-4,50%	Mantiene la atonía de la demanda
Querosenos	CORES	kt	395	415	-9,60%	-8,83%	Se atenúan las caídas de los últimos meses
Gasóleos de automoción	CORES	kt	1.916	1.947	-5,55%	-5,34%	Mejora la tendencia del mes
Gas natural	CORES	GWh	34.175	39.522	-11,80%	-10,24%	Crecimiento positivo en diciembre: +5,6%

Indicadores	Fuente	Unidades	Penúltimo dato	Último dato	Periodo último dato	Observaciones(4)
Comercio exterior						
Importación de crudo	CORES	kt	3.820	4.392	Diciembre 2009	Acusado descenso mensual: -19,9%
Importación de gas natural	CORES	GWh	36.449	34.379	Diciembre 2009	Ligera caída de las importaciones: -2,2%
Coste CIF del crudo importado	CORES	€/Bbl	50,48	51,81	Diciembre 2009	Ligero incremento en el mes: 1,3€/Bbl
Saldo productos petrolíferos	CORES	kt	1.360	1.271	Diciembre 2009	Sigue disminuyendo el saldo importador
Saldo balanza energética	DGA	M€	-2.257	-2.453	Noviembre 2009	Incremento del déficit de la balanza energética
Petróleo/S. balanza comercial	DGA	%	36,0	31,9	Noviembre 2009	Destacado descenso en el mes
Refino y stocks de petróleo						
Materia prima procesada	CORES	kt	4.406	4.711	Diciembre 2009	Mejora ligera sobre el mes anterior
Utiliz. de la capacidad de refino	CORES	%	79,1	81,8	Diciembre 2009	Mejora la utilización de la capacidad de refino
Stocks de crudo y productos	CORES	kt	18.175	18.143	Diciembre 2009	Ligera caída en el mes
Producción interior						
Crudo de petróleo	CORES	kt	11	15	Diciembre 2009	Debilidad de la producción.
Gas natural	CORES	GWh	8	10	Diciembre 2009	Debilidad de la producción.
Autoabastecimiento (petróleo)	CORES	%	0,20	0,26	Diciembre 2009	Inapreciable
Grado de autoabastecimiento (gas)	CORES	%	0,03	0,02	Diciembre 2009	Inapreciable
Precios crudos y productos						
Cotización media mensual	BCE	\$/€	1,4914	1,4614	Diciembre 2009	Apreciación del dólar en el mes
PVP gasolina 95 l.O.	MITYC	c€/litro	107,53	106,32	Diciembre 2009	Ligero descenso de precio: -1,3%.
PVP gasóleos de automoción	MITYC	c€/litro	97,20	96,13	Diciembre 2009	Se mantiene prácticamente sin variación.
PVP botella de butano 12,5 kg	MITYC	€/bombona	10,69	10,69	Diciembre 2009	Sube el 2,0% el día 1 de octubre.
Tarifa GN T1/TUR1	MITYC	c€/kWh	6,7845	6,7845	Diciembre 2009	Descenso del 1,1% el día 1 de octubre.
Indicadores de actividad						
PIB	INE	(%) Var. inter.	-4,0	-3,1	4º Tr.2009	La actividad global modera su contracción
Indicador sintético de Actividad	MEH	(%) Var. inter.	-2,1	0,3	4º Tr.2009	Adelanta mayor actividad
Índice producción industrial (1)	INE	(%) Var. inter.	-5,6	-1,4	Diciembre 2009	Mejora la actividad industrial.
Consumo energía eléctrica (2)	REE	(%) Var. inter.	-3,5	0,6	Diciembre 2009	Mejora la demanda. Afecta climatología
Consumo aparente de cemento (3)	OFICEMEN	(%) Var. inter.	-9,3	-20,0	Diciembre 2009	Caída acusada de la demanda
Matriculación de automóviles	DGT	(%) Var. inter.	37,5	26,6	Diciembre 2009	Notable incidencia de las ayudas al sector
Días inhábiles en el mes	MTAS	días	5	6	Diciembre 2009	Calendario Oficial Estatal

Climatología del mes de Diciembre: Ligeramente más frío de lo normal.

El mes de diciembre ha sido en conjunto ligeramente más frío de lo normal con una anomalía térmica media sobre España de -0,4° C respecto al período de referencia 1971-2000. El mes resultó frío a muy frío en el cuadrante noroeste peninsular, así como en Navarra, La Rioja, este de Castilla y León, norte de Castilla-La Mancha y Madrid, noroeste de Castilla y León y parte de Galicia. Resultó más cálido de lo normal en el tercio sur y en el nordeste peninsular y muy cálido en el sur de Andalucía y nordeste de Cataluña. En la franja central peninsular las temperaturas se mantuvieron en torno a sus valores normales. En Baleares el mes resultó algo más cálido de lo normal, mientras que en Canarias fue muy cálido. Diciembre ha resultado muy húmedo en conjunto, con una precipitación media mensual sobre España de 155 mm., valor que casi duplica el promedio del mes sobre el período de referencia 1971-2000, que es de 81 mm. Por ello, este mes se sitúa como el diciembre más húmedo desde 1996 y el 5º más húmedo de los últimos 60 años.

Fuente: Agencia Estatal de Meteorología

Notas: (1) Filtrado calendario. (2) Corregido efecto temperatura y calendario. (3) Ajustado de calendario. (4) Las observaciones están fundamentadas en los organismos-fuente. (5) Tasa de variación año móvil.

- Durante el año 2009 el consumo de productos petrolíferos en España se situó en 68,4 millones de toneladas, con una tasa de variación interanual negativa del 5,7%. Ha continuado disminuyendo la intensidad petrolera del sistema productivo español al compararse la variación del PIB del -3,6%, según el avance de la Contabilidad Nacional, frente a la citada tasa negativa en el consumo de productos petrolíferos.
- En 2009, la demanda de combustibles de automoción, gasolina y gasóleo auto, fue de 29,8 millones de toneladas, un 5,2% menos que en 2008. Un 79,8% correspondió a gasóleo auto y el 20,2% a gasolinas. Según datos provisionales, el contenido en biocombustibles en las gasolinas fue del 3,9 % (en peso) y en los gasóleos del 4,3 % (en peso).
- Para el gas natural, en el conjunto del ejercicio, la cifra provisional de demanda ha sido de 404.555 GWh inferior en un 10,2% a la habida en 2008. El consumo para generación de energía eléctrica ha disminuido un 15,4%, mientras que la demanda convencional bajó un 6,6%.
- El precio medio del crudo Brent en el año 2009 ha sido de 61,8 \$/Bbl un 36,6% inferior al de 2008. El precio máximo fue de 78,84 \$/Bbl (22 de octubre) y el mínimo se situó en 38,66 \$/Bbl (17 de febrero). Según la evolución de estas cotizaciones y el cambio \$/€, los precios medios de venta al público en España han experimentado evoluciones paralelas, situándose en todo caso sensiblemente por debajo de los existentes en la mayoría de los países europeos.

2. CONSUMO DE PRODUCTOS PETROLÍFEROS

En diciembre se mantiene la línea de debilidad del consumo de productos petrolíferos, que ascendió a 5,72 millones de toneladas, con un descenso del 5,8%.

En 2009, de acuerdo con las cifras provisionales disponibles, ha disminuido un 5,7%, en sintonía con la debilidad de indicadores económicos del país.

Se incrementa la elasticidad de la demanda de productos petrolíferos con respecto al PIB; es decir, las tasas de contracción de la economía han sido menos negativas que las de la demanda de productos petrolíferos.

	Mes		Acumulado anual		Últimos doce meses		
	kt	Tv (%) (*)	kt	Tv (%) (*)	kt	Tv (%) (*)	Estructura (%)
Gases licuados del petróleo (G.L.P.'s)	209	-14,4	1.840	-7,1	1.840	-7,1	2,7
Gasolinas	490	-6,7	6.013	-4,5	6.013	-4,5	8,8
Querosenos	415	-3,2	5.133	-8,8	5.133	-8,8	7,5
Gasóleos	3.007	-5,5	33.344	-5,7	33.344	-5,7	48,7
Fuelóleos	913	-7,7	11.150	-4,2	11.150	-4,2	16,3
Otros productos (**)	690	-2,7	10.950	-5,7	10.950	-5,7	16,0
Total (***)	5.723	-5,8	68.430	-5,7	68.430	-5,7	100,0

(*) Tasas de variación con respecto al mismo período del año anterior.

(**) Incluye lubricantes, productos asfálticos, coque y otros.

(***) Para obtener el consumo total nacional deben sumarse las mermas y autoconsumos que figuran en el balance de producción y consumo (Pág. 22)

Tabla 2.1

Evolución del consumo de productos petrolíferos

Variación año móvil (%)

	2009	2008	2007	2006
Diciembre	-5,66%	-3,29%	1,40%	-1,12%
Noviembre	-5,27%	-3,11%	0,94%	-0,86%
Octubre	-5,50%	-2,28%	0,82%	-1,03%

Dic. 2009	-5,66 %
Dic. 2008	- 4.105 Kt

Como puede observarse en la evolución de las tasas de variación en año móvil, se mantiene la debilidad de la demanda, con muy ligeras variaciones en el último trimestre y manteniéndose la contracción que se inició en 2008.

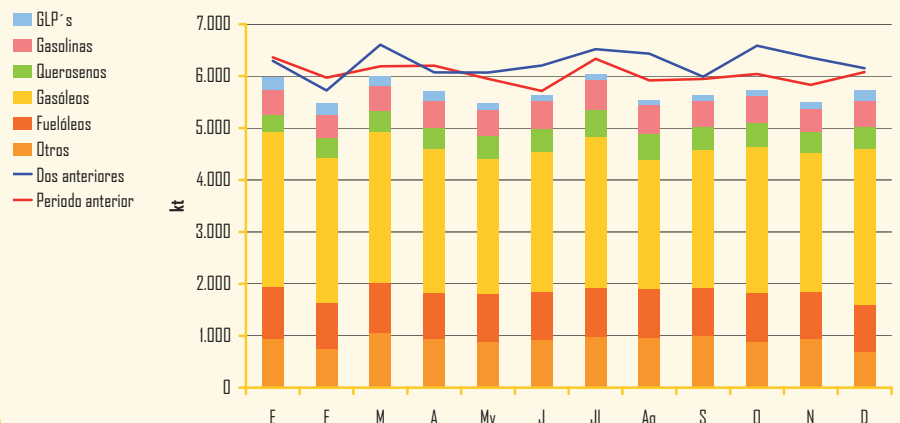


Gráfico 2.1

Distribución del consumo de productos petrolíferos

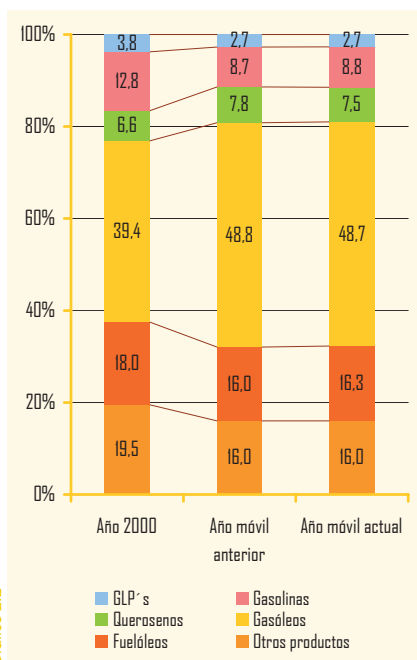


Gráfico 2.2

Indicadores de consumo de productos petrolíferos

	Mes anterior	En el mes	Periodo último dato
Transporte			
Transporte urbano total (*)	-2,3	-2,6	Diciembre 09
Transporte interurbano total (*)	-0,5	-3,4	Diciembre 09
Transporte por carretera (*)	-0,3	-3,5	Diciembre 09
Transporte ferrocarril (*)	-1,0	-3,8	Diciembre 09
▶ AVE - Larga distancia (*) ⁽²⁾	1,5	3,6	Diciembre 09
Transporte aéreo (interior) (*)	1,2	3,8	Diciembre 09
Marítimo (cabotaje) (*)	2,1	2,3	Diciembre 09
Producción Industrial			
Índice Producción Industrial ⁽¹⁾	-5,6	-1,4	Diciembre 09
Bienes de consumo	-0,8	1,0	Diciembre 09
▶ B. consumo duradero	-16,2	-6,2	Diciembre 09
▶ B. consumo no duradero	1,6	2,0	Diciembre 09
Bienes de equipo	-9,6	-8,2	Diciembre 09
Bienes intermedios	-5,5	4,9	Diciembre 09
Energía	-10,7	-8,1	Diciembre 09

(*) Tasa de variación (%)

Fuente: INE.

(1) Tasas corregidas de efecto de calendario.

(2) Corresponde a alta velocidad de larga distancia y el largo recorrido.

En 2009 se ha producido una ligera disminución del peso de los destilados medios en la estructura del consumo, y un incremento de los productos ligeros y pesados.

Los indicadores del transporte en España reflejan en diciembre una apreciable desaceleración en el transporte interurbano, aunque se recupera un 3,8% el transporte aéreo interior.

El índice de producción industrial, baja en diciembre el 1,4% mientras en diciembre de 2008 la caída fue del 19,6%.

Tabla 2.2

Gases licuados del petróleo

Consumo de gases licuados del petróleo

	Mes		Acumulado anual		Últimos doce meses		
	kt	Tv (%) (*)	kt	Tv (%) (*)	kt	Tv (%) (*)	Estructura (%)
Envasado	135	-8,6	1.097	-7,0	1.097	-7,0	59,6
Granel	72	-23,7	727	-7,6	727	-7,6	39,5
Automoción (envasado y granel)	1	20,3	16	24,3	16	24,3	0,9
Otros	-	-	-	-	-	-	-
Total	209	-14,4	1.840	-7,1	1.840	-7,1	100,0

Tabla 2.3

(*) Tasas de variación con respecto al mismo periodo del año anterior.

En diciembre, pese a que ha sido un mes algo más frío de lo normal, se produce un apreciable descenso del consumo de GLP's, del 14,4%, continuando con la caída de la demanda experimentada en el pasado mes de noviembre. En el año 2009 se produce un descenso del consumo, el 7,1%, producto del efecto sustitución por gas natural y otras energías.

Evolución del consumo y tipos de suministro

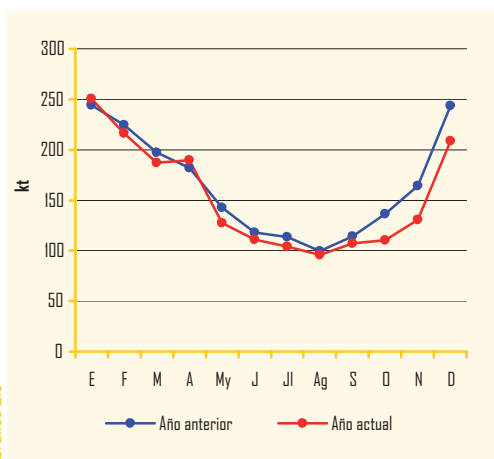


Gráfico 2.3

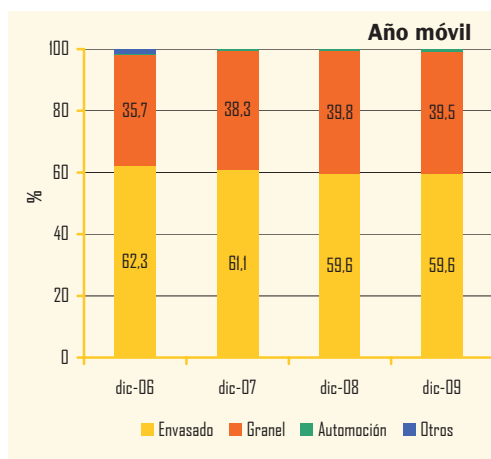


Gráfico 2.4

Gasolinas

El consumo de gasolinas en 2009, se sitúa en 6,01 millones de toneladas, un 4,5% menos que en el pasado año 2008. Es más acusado el descenso, el 9,5%, en la gasolina 98 l.O. En la estructura del consumo, la gasolina de 98 l.O. pierde seis décimas de punto en el año.

En diciembre, el consumo de gasolinas desciende un 6,7% con respecto al mismo mes del año anterior, manteniendo la debilidad de los meses precedentes.

Consumo de gasolinas

	Mes		Acumulado anual		Últimos doce meses		
	kt	Tv (%) (*)	kt	Tv (%) (*)	kt	Tv (%) (*)	Estructura (%)
95 l.O.	438	-6,1	5.363	-3,9	5.363	-3,9	89,2
98 l.O.	52	-11,2	642	-9,5	642	-9,5	10,7
Gasolinas Mezcla	-	-	-	-	-	-	-
Subtotal gasolinas auto	490	-6,7	6.005	-4,5	6.005	-4,5	99,9
Otras gasolinas	-	-	8	-5,1	8	-5,1	0,1
Total	490	-6,7	6.013	-4,5	6.013	-4,5	100,0

(*) Tasas de variación con respecto al mismo periodo del año anterior.

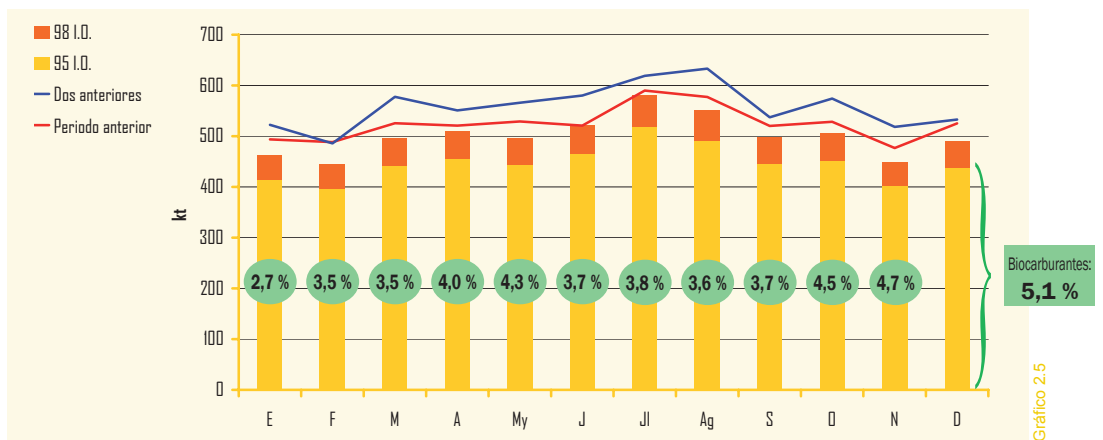
Tabla 2.4

Biocarburantes en gasolinas

Mes	E	F	M	A	My	J	Jl	Ag	S	O	N	D	Total
Total Bioetanol	13	15	17	20	22	19	22	20	18	23	21	25	236

Unidad: kt

Evolución del consumo de gasolinas auto



Nota: Los contenidos de biocarburantes se expresan en % en peso y los datos son provisionales.

Gráfico 2.5

Según datos provisionales en diciembre, el contenido en bioetanol de las gasolinas auto es del 5,1% (en peso).

Distribución del consumo de gasolinas auto

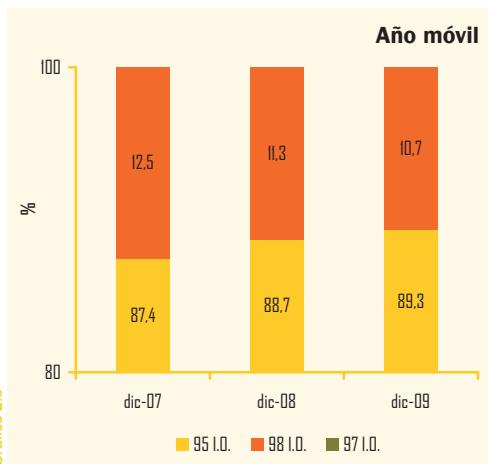


Gráfico 2.6

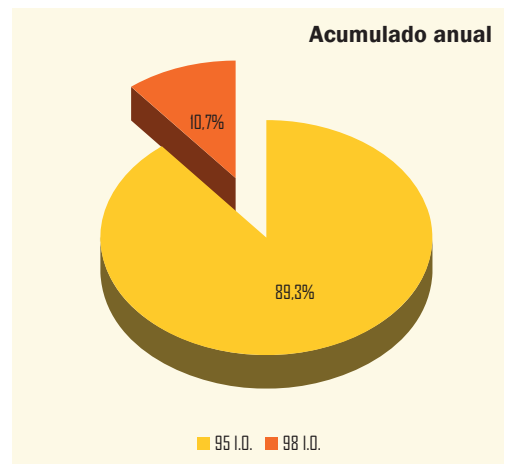


Gráfico 2.7

Se aprecia cómo se incrementa de forma continuada y sostenida la importancia de la gasolina eurogrado y disminuye de forma ligera la de 98 l.O.

En la estructura del consumo de las gasolinas, entre el año 2005 y el año 2009, el peso de la gasolina de 95 l.O. pasa de representar el 82,0% al 89,3% del total.

Gasóleos

Consumo de gasóleos

	Mes		Acumulado anual		Últimos doce meses		
	kt	Tv (%) (*)	kt	Tv (%) (*)	kt	Tv (%) (*)	Estructura (%)
Gasóleo A	1.929	-1,8	23.576	-5,1	23.576	-5,1	70,7
Biodiesel	2	-33,7	41	-59,2	41	-59,2	0,1
Biodiesel Mezcla	15	55,2	167	-4,0	167	-4,0	0,5
Subtotal gasóleos auto	1.947	-1,6	23.784	-5,3	23.784	-5,3	71,3
Agrícola y pesca (B)	567	-10,1	5.571	-5,8	5.571	-5,8	16,7
Calefacción (C)	355	-17,0	2.512	-9,8	2.512	-9,8	7,5
Otros gasóleos (**)	138	-5,7	1.478	-5,0	1.478	-5,0	4,4
Total	3.007	-5,5	33.344	-5,7	33.344	-5,7	100,0

Tabla 2.5

(*) Tasas de variación con respecto al mismo periodo del año anterior
 (**) Incluye bunkers para la navegación marítima internacional

Biocarburantes en gasóleos													Unidad: kt
Mes	E	F	M	A	My	J	Jl	Ag	S	O	N	D	Total
Total Biodiesel	42	64	75	88	88	89	99	90	92	98	93	94	1.012

Evolución del consumo de gasóleos

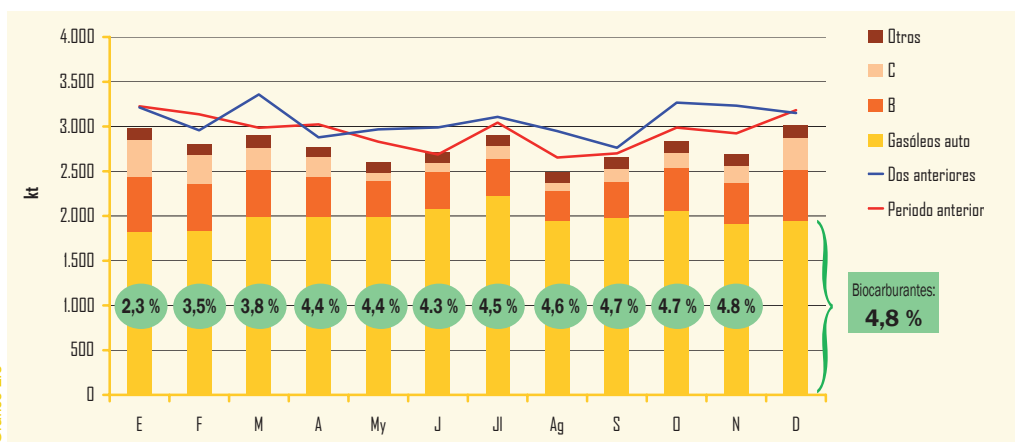


Gráfico 2.8

Nota: Los contenidos de biocarburantes se expresan en % en peso y los datos son provisionales.

Distribución del consumo de gasóleos

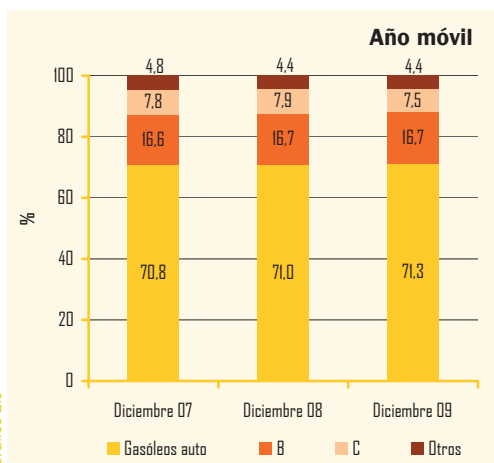


Gráfico 2.9

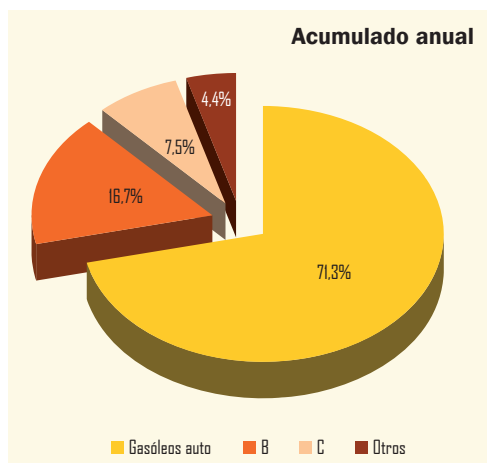


Gráfico 2.10

El consumo de gasóleos en diciembre experimentó un descenso del 5,5% con respecto al mismo mes del año anterior. Especialmente intensa fue la caída en los gasóleos de calefacción y agrícola.

En el 2009, el consumo de gasóleos alcanza los 33,34 millones de toneladas, un 5,7% menos que en el año anterior. Este descenso anual, es superior al habido el año 2008, que fue del 3,9%. En el presente año, el consumo de gasóleos representa el 48,7% del total del consumo de productos petrolíferos, manteniendo el peso relativo respecto al año anterior. Por tipos, todos los gasóleos descienden en el año 2009.

En la estructura del consumo de los gasóleos, el de automoción sigue incrementando su peso relativo y representa ya el 71,3% del total de la demanda.

Según datos provisionales en diciembre, el contenido en biodiesel de los gasóleos de automoción es del 4,8% (en peso).

Consumo de combustibles de automoción

En 2009, la demanda estimada de combustibles de automoción, gasolinas y gasóleo auto, asciende a 29,79 millones de toneladas, un 5,2% menos que en 2008. Del total del consumo de combustibles de automoción, los gasóleos auto representan el 79,8% y las gasolinas el 20,2%.

Al finalizar el año, el peso de los combustibles de automoción en la estructura del consumo de productos petrolíferos en España, ha representado 43,5% del total, frente al 43,2% que representó en el año 2008. Los gasóleos de automoción ha significado en el pasado año el 34,8% del total del consumo de productos petrolífero.

Consumo de combustibles de automoción

	Mes		Acumulado anual		Últimos doce meses		
	kt	Tv (%) (*)	kt	Tv (%) (*)	kt	Tv (%) (*)	Estructura (%)
Gasolinas 95 I.O.	438	-6,1	5.363	-3,9	5.363	-3,9	18,0
Gasolinas 98 I.O.	52	-11,2	642	-9,5	642	-9,5	2,2
Gasolinas Mezcla	-	-	-	-	-	-	-
Subtotal gasolinas auto	490	-6,7	6.005	-4,5	6.005	-4,5	20,2
Gasóleo A	1.929	-1,8	23.576	-5,1	23.576	-5,1	79,1
Otros gasóleos de automoción (**)	18	0,3	208	-0,2	208	-0,2	0,7
Subtotal gasóleos auto	1.947	-1,6	23.784	-5,3	23.784	-5,3	79,8
Total Combustibles auto	2.436	-2,7	29.789	-5,2	29.789	-5,2	100,0

(*) Tasas de variación con respecto al mismo periodo del año anterior.
(**) Biodiesel puro + biodiesel mezcla

Tabla 2.6

Evolución del consumo de combustibles de automoción

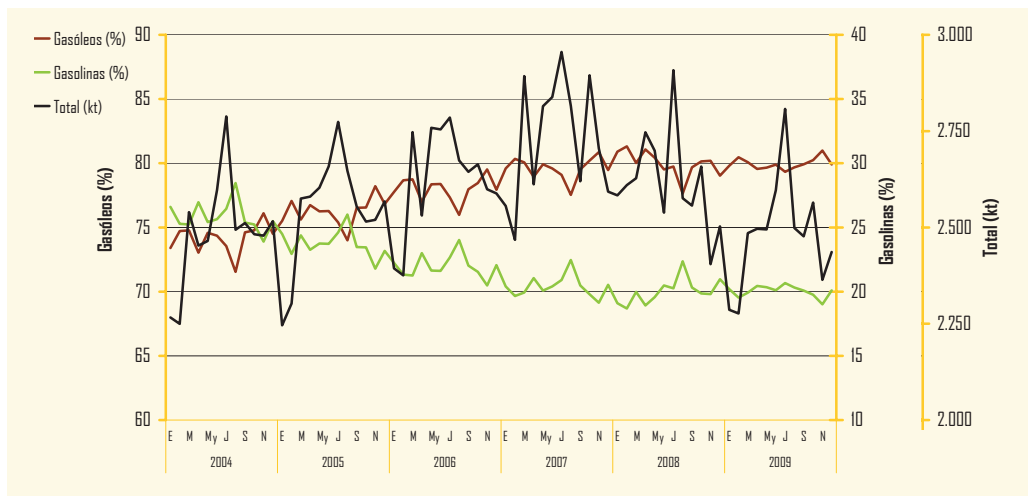


Gráfico 2.11

Distribución del consumo de combustibles de automoción

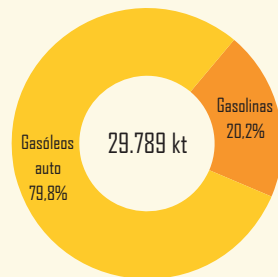
Variación año móvil (%)

	2009	2008	2007	2006
Diciembre	-5,17%	-4,13%	3,65%	3,31%
Noviembre	-5,23%	-3,86%	3,74%	3,38%
Octubre	-6,00%	-2,67%	3,74%	3,24%

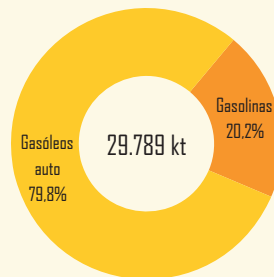
Dic. 2009
Dic. 2008

-5,17%
-1.624 Kt

Mejoran ligeramente en el último trimestre las tasas en año móvil del consumo de combustibles de automoción.



Acumulado anual



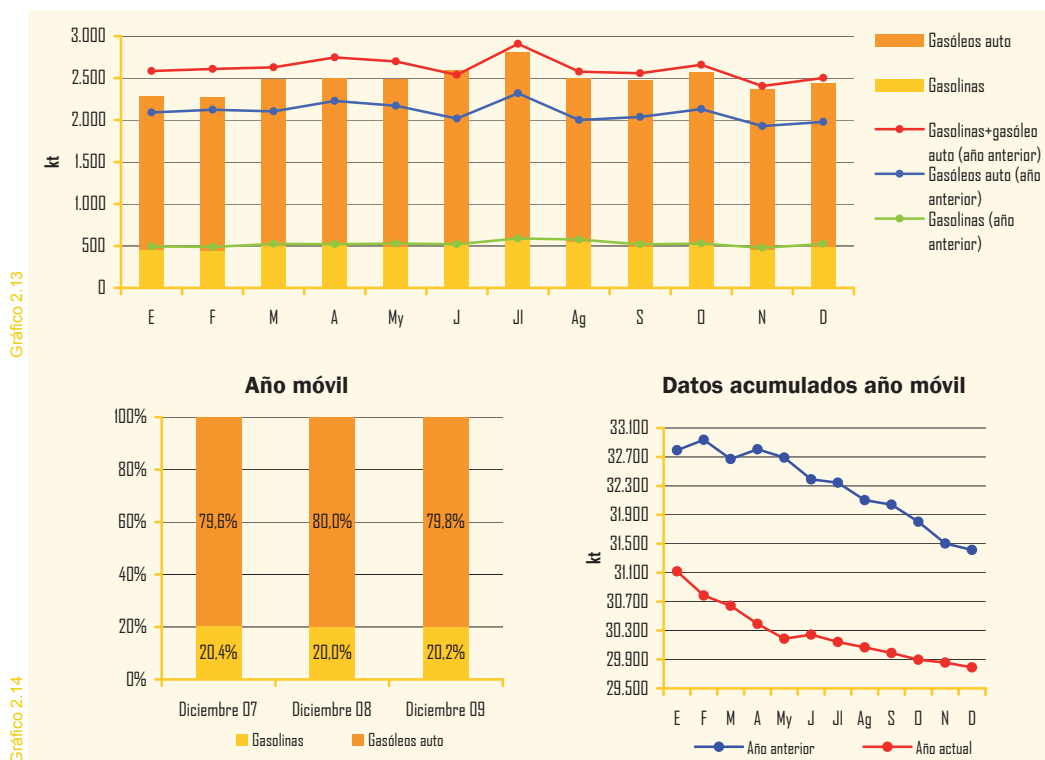
Año móvil

Tasa de variación año móvil actual/año móvil anterior

↓ 5,17%

Gráfico 2.12

Evolución del consumo de combustibles de automoción

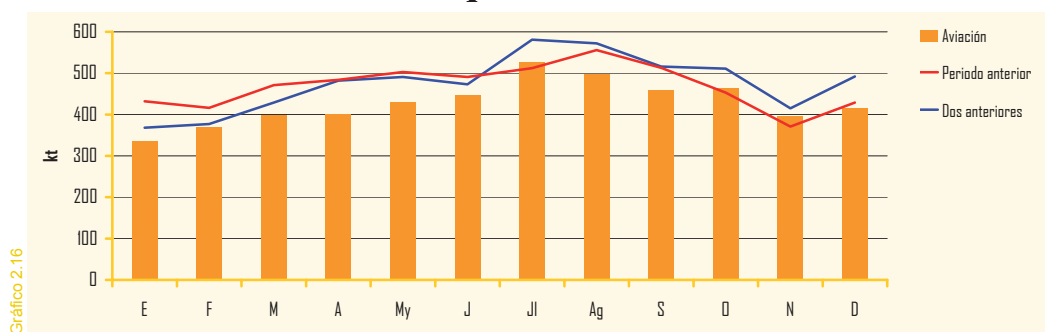


Consumo de querosenos

	Mes		Acumulado anual		Últimos doce meses		
	kt	Tv (%) (*)	kt	Tv (%) (*)	kt	Tv (%) (*)	Estructura (%)
Aviación	415	-3,2	5.133	-8,8	5.133	-8,8	99,99
Otros	—	—	1	-35,0	1	-35,0	0,01
Total	415	-3,2	5.133	-8,8	5.133	-8,8	100,00

(*) Tasas de variación con respecto al mismo período del año anterior

Evolución del consumo de querosenos



Querosenos

En el año 2009, el consumo de querosenos se sitúa en 5,13 millones de toneladas, un 8,8% menos que en el año 2008. Esta disminución de la demanda, está en consonancia con la caída de actividad que está experimentando el transporte aéreo interior y que se refleja en los indicadores de la demanda de productos petrolíferos.

En diciembre, el consumo de querosenos de aviación experimenta un ligero descenso, el 3,2%, atenuando la tendencia de debilidad de los pasados meses y alcanzando las 415 kt.

Fuelóleos y otros productos

En diciembre, la demanda de fuelóleos experimenta un notable descenso del 7,7%, totalizando 913 kt. El fuelóleo BIA experimenta un descenso del 17,5%.

La demanda de fuelóleos totalizó 11.150 kt, con un descenso del 4,2% respecto al año anterior. Este descenso es ocasionado por la caída del fuel BIA, un 10,3% en el acumulado del año, mientras el resto de fuelóleos lo hace el 1,2%. En la estructura del consumo de fuelóleos, el fuel BIA representa el 30,6% del total.

Consumo de fuelóleos

	Mes		Acumulado anual		Últimos doce meses		
	kt	Tv (%) (*)	kt	Tv (%) (*)	kt	Tv (%) (*)	Estructura (%)
BIA	257	-17,5	3.410	-10,3	3.410	-10,3	30,6
Otros fuelóleos	656	-3,1	7.740	-1,2	7.740	-1,2	69,4
Total fuelóleos(**)	913	-7,7	11.150	-4,2	11.150	-4,2	100,0

(*) Tasas de variación con respecto al mismo período del año anterior.
(**) Incluye bunkers para la navegación marítima internacional.

Tabla 2.8

Evolución del consumo de fuelóleos

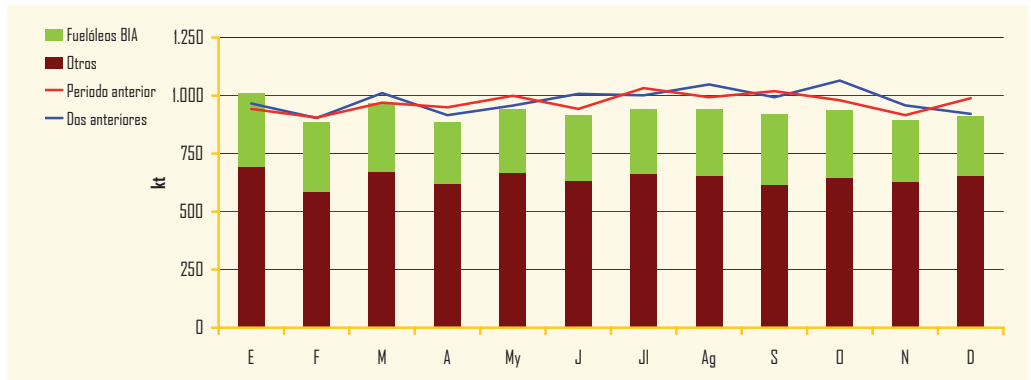


Gráfico 2.17

Consumo de otros productos

	Mes		Acumulado anual		Últimos doce meses		
	kt	Tv (%) (*)	kt	Tv (%) (*)	kt	Tv (%) (*)	Estructura (%)
Lubricantes	31	19,7	401	-17,5	401	-17,5	3,7
Asfaltos	141	-2,4	2.200	-5,2	2.200	-5,2	20,1
Coque	186	-1,1	4.303	-3,0	4.303	-3,0	39,3
Otros(**)	332	-5,3	4.046	-7,4	4.046	-7,4	36,9
Total otros productos	690	-2,7	10.950	-5,7	10.950	-5,7	100,0

(*) Tasas de variación con respecto al mismo período del año anterior.
(**) Incluye naftas, condensados, parafinas, disolventes y otros.

Tabla 2.9

Evolución del consumo de otros productos

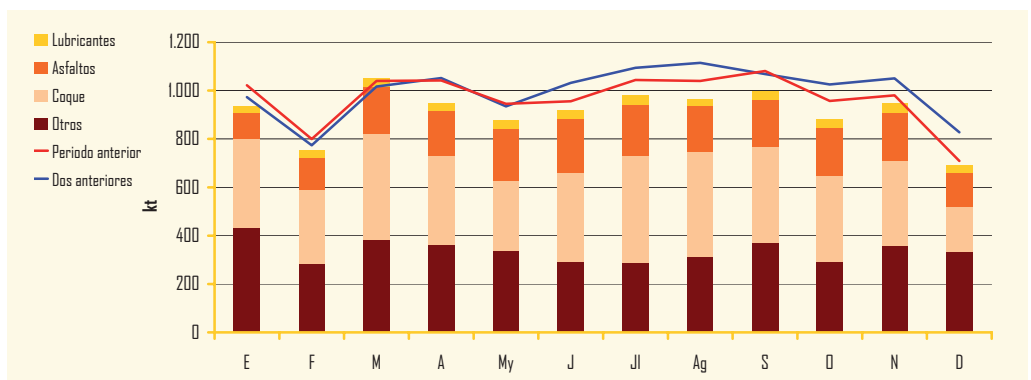


Gráfico 2.18

En diciembre, el consumo del resto de productos ha sido de 690 kt y ha experimentando un descenso del 2,7%. Los asfaltos, que experimentaron un ligero repunte en junio por la mayor actividad derivada del Plan E, mantienen un semestre seguido de caídas y en diciembre lo hacen un 2,4%.

En el 2009, la demanda de estos productos asciende a 10,95 millones de toneladas, experimentando un descenso del 5,7% con respecto a 2008, como consecuencia de la debilidad del sistema productivo y especialmente de la caída de la producción industrial.

Consumo de gasolinas y gasóleos por Comunidades Autónomas (kt)

	Mes actual							Últimos doce meses						
	Gasolinas			Gasóleos				Gasolinas			Gasóleos			
	95 I.O.	98 I.O.	Subtotal	A(*)	B	C	Subtotal	95 I.O.	98 I.O.	Subtotal	A(*)	B	C	Subtotal
Andalucía	70	5	74	306	63	21	390	869	60	930	3.742	816	162	4.720
Aragón	13	1	15	75	34	25	134	161	14	175	896	328	133	1.356
Asturias	9	1	10	41	14	10	66	108	14	122	507	149	71	727
Baleares	14	1	16	26	6	30	61	209	21	230	399	71	449	919
Canarias	30	16	47	58	-	17	74	346	192	539	677	-	148	825
Cantabria	6	1	6	28	9	2	39	71	7	79	342	81	11	434
Castilla y León	27	3	30	167	93	36	296	343	33	377	2.055	814	232	3.101
Castilla la Mancha	19	2	21	115	78	25	218	238	20	258	1.419	640	134	2.194
Cataluña	72	8	80	304	87	31	422	869	99	968	3.668	742	205	4.616
Ceuta	1	-	1	2	-	-	2	10	1	11	24	-	-	24
C. Valenciana	48	3	51	190	33	14	237	588	43	631	2.321	372	110	2.803
Extremadura	11	1	12	55	13	5	73	136	8	143	667	161	28	856
Galicia	25	2	27	124	50	42	215	303	30	333	1.505	548	263	2.317
La Rioja	3	-	3	14	7	5	27	33	3	36	174	61	32	267
Madrid	53	5	57	188	28	68	285	620	57	677	2.232	242	374	2.847
Melilla	1	-	1	1	-	-	1	8	-	8	17	-	-	17
Murcia	12	1	13	80	14	4	98	151	13	165	935	178	25	1.138
Navarra	6	-	7	45	16	7	68	80	5	85	610	133	44	787
País Vasco	18	2	19	110	21	14	145	218	22	240	1.385	235	93	1.712
Totales	438	52	489	1.929	567	355	2.851	5.363	642	6.005	23.576	5.571	2.512	31.659

Tabla 2.10

(*) No incluye otros gasóleos de automoción.

Gasolinas (%)

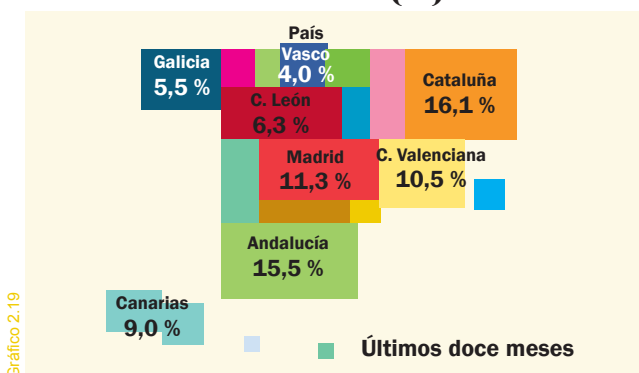


Gráfico 2.19

Gasóleos (%)

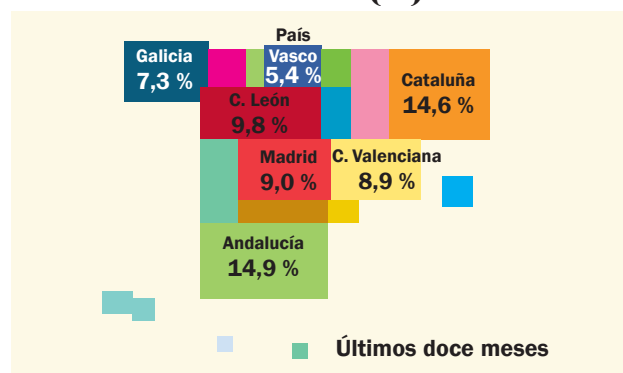
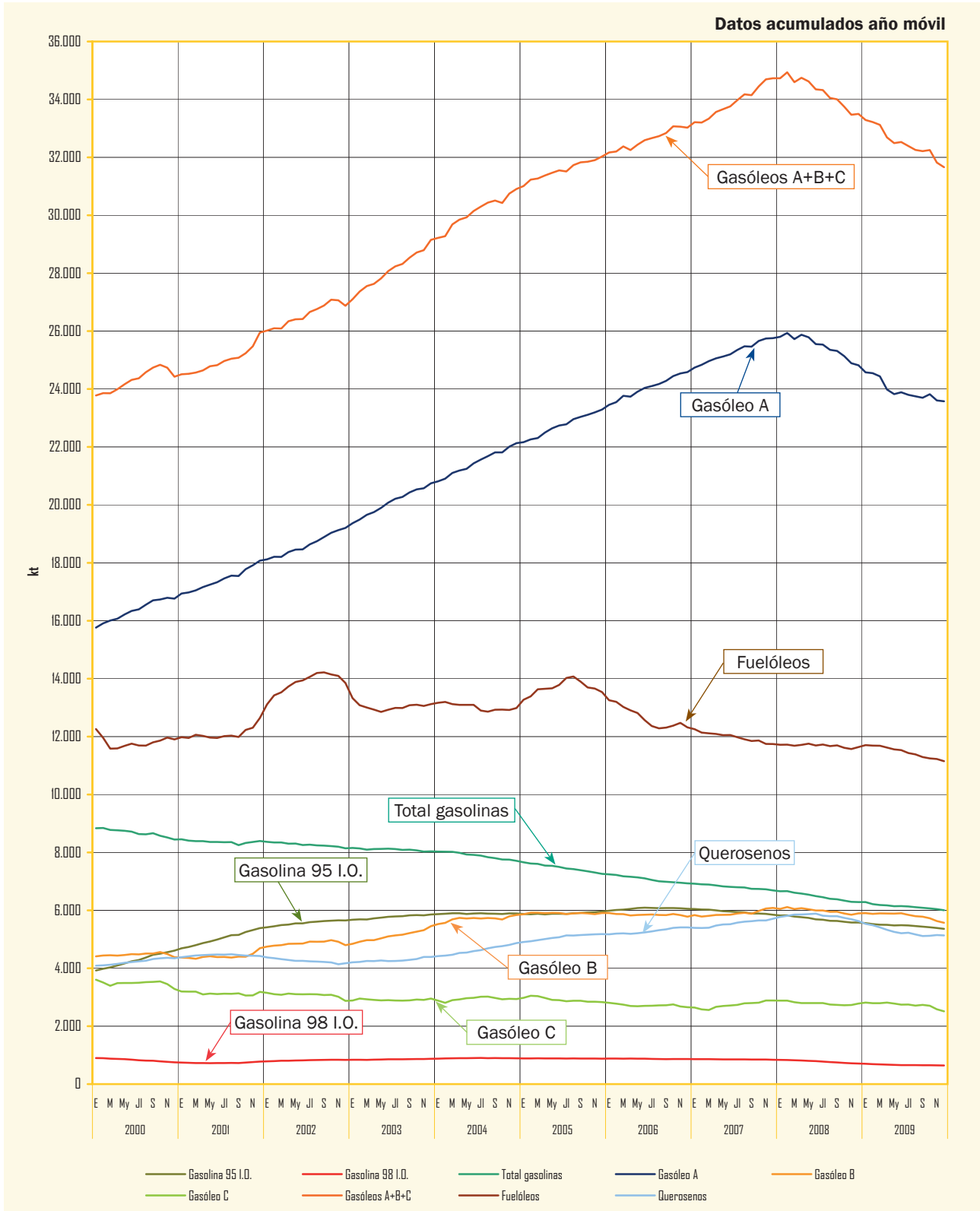


Gráfico 2.20

Evolución de las ventas de productos petrolíferos



Consumo de gas natural

	Mes		Acumulado anual		Últimos doce meses		
	GWh	Tv (%) (*)	GWh	Tv (%) (*)	GWh	Tv (%) (*)	Estructura (%)
Consumo convencional	26.384	4,0	246.625	-6,6	246.625	-6,6	61,0
Generación eléctrica	13.137	9,0	157.930	-15,4	157.930	-15,4	39,0
GNL de consumo directo (**)	908	47,2	10.004	18,7	10.004	18,7	2,5
TOTAL	39.522	5,6	404.555	-10,2	404.555	-10,2	100,0

Tabla 3.1

(*) Tasas de variación con respecto al mismo período del año anterior.
 (**) GNL de consumo directo incluido en consumo convencional.

Consumo de gas natural por grupos (GWh)*

	Grupo 1 (**)	Grupo 2	Grupo 3	GNL	Total
	(Presión >60 bares)	(Presión >4 bares ≤60 bares)	(Presión ≤4 bares)	Consumo directo	General
Mes	16.098	11.912	10.604	908	39.522
Acumulado anual	191.801	138.650	64.100	10.004	404.555
Últimos doce meses	191.801	138.650	64.100	10.004	404.555

Tabla 3.2

(*) Distribución por grupos aproximada.
 (**) Includido gas natural para materia prima.

Evolución del consumo de gas natural

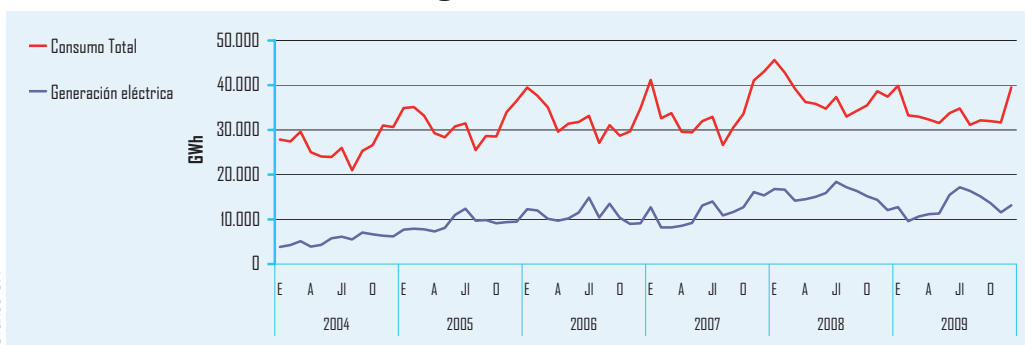


Gráfico 3.1

Consumo por grupos (Últimos doce meses)

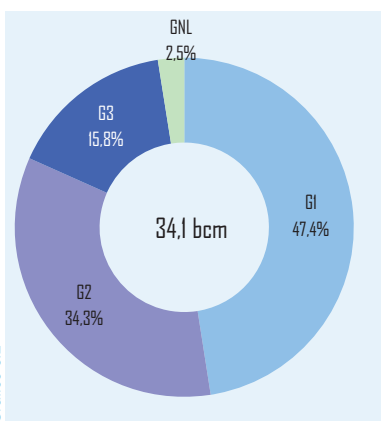


Gráfico 3.2

Consumo de gas natural (Últimos doce meses)

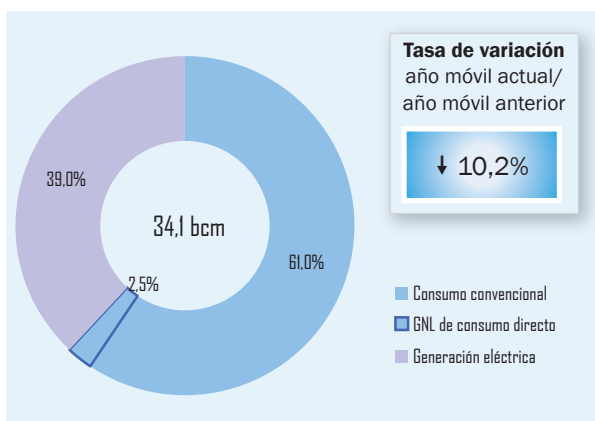


Gráfico 3.3

La demanda de gas natural del mercado español en 2009, ha totalizado 404.555 GWh, un 10,2% inferior a la experimentada en el año 2008, año en el que se incrementó un 10,9%. El descenso de la demanda se ha debido a varios factores coincidentes. Por un lado, la fuerte contracción industrial en sectores intensamente consumidores de gas natural, como el cerámico y el metalmeccánico, y por otro, las elevadas temperaturas medias que se han experimentado durante gran parte de los meses fríos del año.

En diciembre, el consumo ha ascendido a 39.522 GWh, con un incremento del 5,6% con respecto al 2008, rompiendo así la tendencia de hace ya muchos meses. La demanda para generación eléctrica ha crecido en diciembre el 9,0%

En el año, el consumo de gas natural para generación eléctrica disminuye un 15,4% frente al incremento que se produjo el pasado año del 32,7%. En la estructura de la demanda de gas natural del año 2009, el consumo para generación eléctrica representa el 39,0% del total, frente al 41,4% que representó en 2008.

Evolución del consumo de gas natural

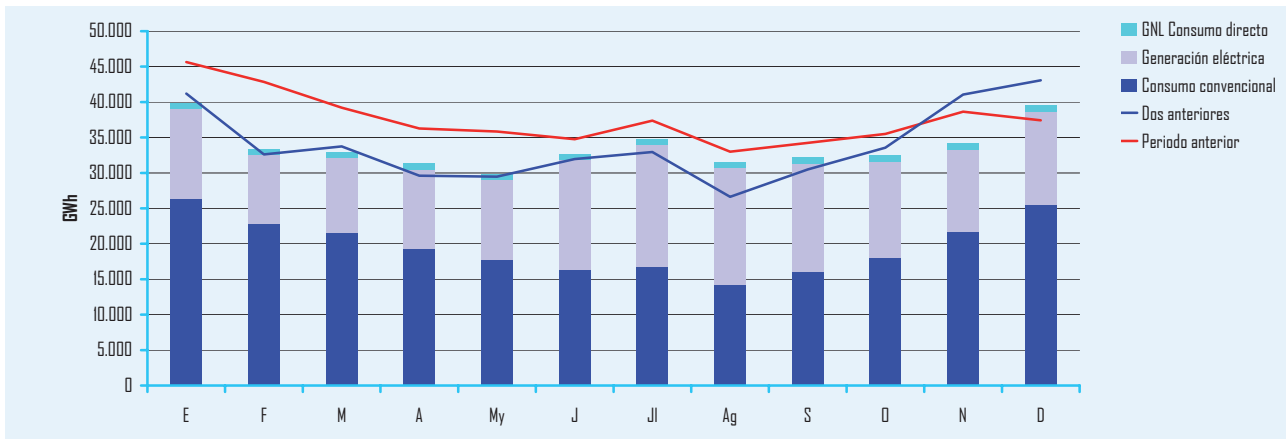


Gráfico 3.4

Consumos de gas natural por Comunidades Autónomas (GWh)

Comunidad	Mes				Acumulado anual				Últimos doce meses				
	Grupo 1	Grupo 2	Grupo 3	Total	Grupo 1	Grupo 2	Grupo 3	Total	Grupo 1	Grupo 2	Grupo 3	Total	Estructura (%)
Andalucía	4.114	614	308	5.036	52.078	7.901	1.961	61.940	52.078	7.901	1.961	61.940	15,7
Aragón	1.976	633	458	3.067	17.325	7.155	2.683	27.163	17.325	7.155	2.683	27.163	6,9
Asturias	151	286	192	629	2.781	3.538	1.930	8.248	2.781	3.538	1.930	8.248	2,1
Baleares	-	-	79	79	-	-	144	144	-	-	144	144	-
Cantabria	375	164	160	698	4.446	2.008	1.065	7.519	4.446	2.008	1.065	7.519	1,9
Castilla y León	380	1.206	1.104	2.690	4.572	11.105	5.923	21.600	4.572	11.105	5.923	21.600	5,5
Castilla La Mancha	1.259	431	423	2.113	11.827	4.912	1.993	18.732	11.827	4.912	1.993	18.732	4,7
Cataluña	1.008	3.915	2.499	7.421	12.230	44.672	16.762	73.663	12.230	44.672	16.762	73.663	18,7
Comunidad Valenciana	1.941	1.232	434	3.607	24.468	16.973	2.964	44.405	24.468	16.973	2.964	44.405	11,3
Extremadura	-	30	80	109	726	913	569	2.208	726	913	569	2.208	0,6
Galicia	421	420	284	1.125	5.996	4.816	1.603	12.415	5.996	4.816	1.603	12.415	3,1
La Rioja	353	58	176	587	3.629	709	980	5.319	3.629	709	980	5.319	1,3
Madrid	196	406	3.386	3.989	2.572	4.691	18.178	25.441	2.572	4.691	18.178	25.441	6,4
Murcia	2.001	210	85	2.296	26.451	2.085	509	29.045	26.451	2.085	509	29.045	7,4
Navarra	694	387	421	1.502	7.466	4.663	2.190	14.319	7.466	4.663	2.190	14.319	3,6
País Vasco	1.228	1.920	515	3.664	15.232	22.510	4.647	42.389	15.232	22.510	4.647	42.389	10,7
Total	16.098	11.912	10.603	38.614	191.801	138.650	64.100	394.551	191.801	138.650	64.100	394.551	100,0

Tabla 3.3

Nota: GNL consumo directo no incluido.

Debido a desajustes en la información remitida pueden encontrarse pequeñas diferencias entre los datos de consumos desglosados por escalones de presión y los desglosados por Comunidades Autónomas.

Balance de producción y consumo de gas natural (GWh)

Entradas		Salidas	
Entradas de gas natural	36.939	Salidas de gas natural	3.684
Producción interior de gas	10	Exportaciones	1.152
Importaciones GNL	24.389	Tránsitos de salida	2.532
Importaciones GN	9.990		
Tránsitos de entrada	2.550		
Variación de existencias	6.337	Salidas a distribución y consumo	39.522
		Consumo convencional	25.476
		Generación eléctrica	13.137
		GNL consumo directo	908
		Pérdidas y diferencias	70
Total	43.276	Total	43.276

Tabla 3.4

Balance de gas natural

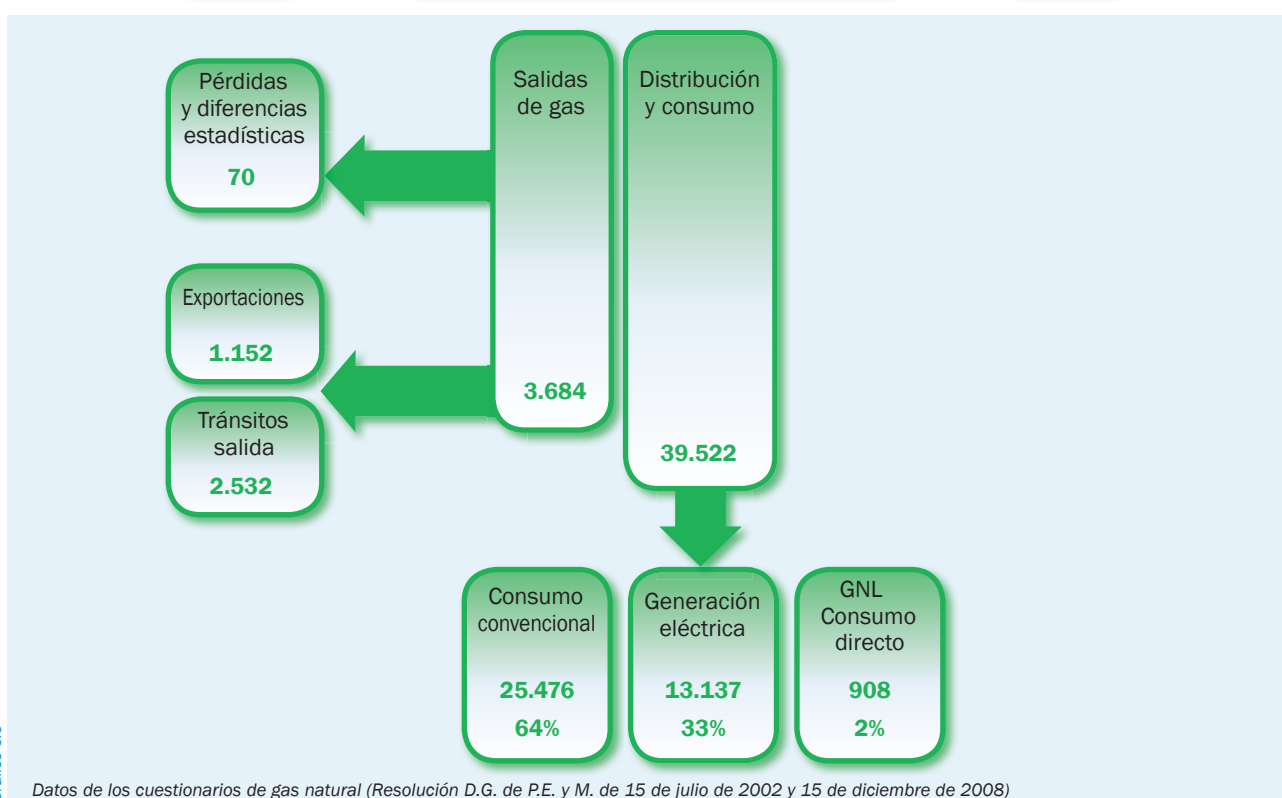


Gráfico 3.5

Datos de los cuestionarios de gas natural (Resolución D.G. de P.E. y M. de 15 de julio de 2002 y 15 de diciembre de 2008)

Importaciones de crudo

En diciembre, las refineras españolas importaron un total de 4.392 kt de crudos de petróleo, con un descenso del 19,9% con respecto al mismo mes de 2008.

El total de importaciones en el conjunto del año, se elevan a 52,30 millones de toneladas, un 10,6% menos que en el año 2008. Las importaciones procedentes de la OPEP han disminuido un 4,4%. Las importaciones procedentes de Rusia disminuyen un 6,9%, aunque continúa, con un 15,7%, como el principal suministrador.

Las importaciones procedentes de los países de la OPEP en 2008 suponen un 55,8% del total.

Importaciones por países y áreas económicas

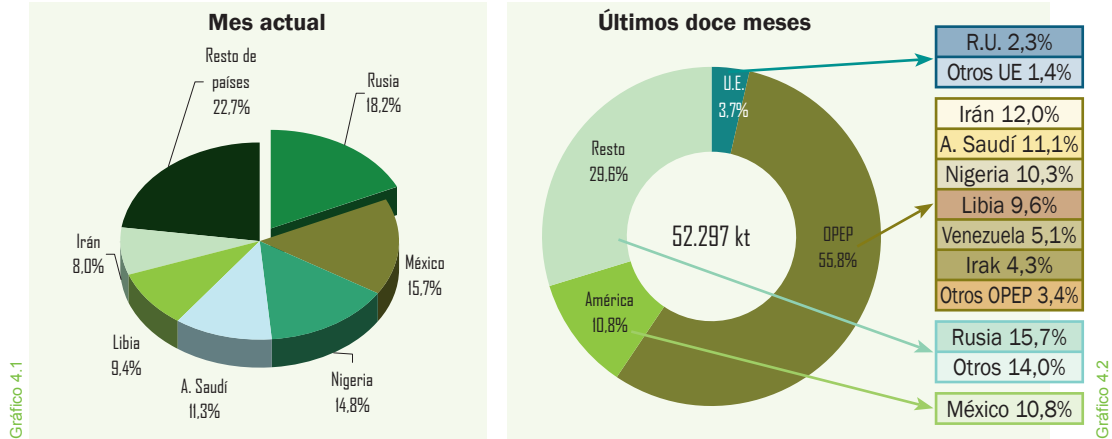


Gráfico 4.1

Gráfico 4.2

Evolución de las importaciones por áreas geográficas

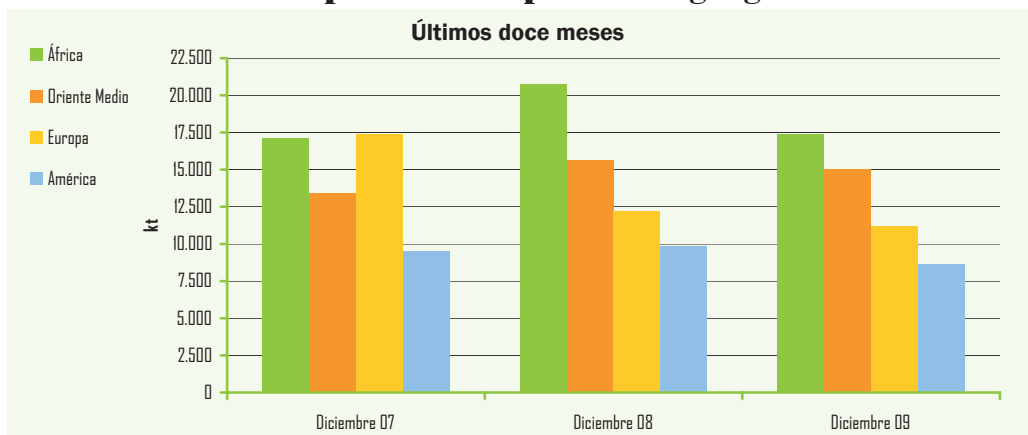


Gráfico 4.3

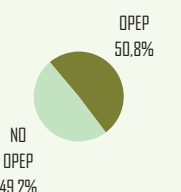
Importaciones por países y zonas económicas

Crudo	Mes		Acumulado anual		Últimos doce meses		
	kt	Tv (%) (*)	kt	Tv (%) (*)	kt	Tv (%) (*)	Estructura (%)
OPEP	2.232	-33,1	29.199	-4,4	29.199	-4,4	55,8
Irán	353	-61,9	6.270	-7,8	6.270	-7,8	12,0
A. Saudí	496	-1,8	5.807	-9,2	5.807	-9,2	11,1
Nigeria	650	32,4	5.398	7,0	5.398	7,0	10,3
Libia	411	-31,4	5.041	-15,4	5.041	-15,4	9,6
Venezuela	99	-69,6	2.680	43,2	2.680	43,2	5,1
Irak	223	65,2	2.250	22,7	2.250	22,7	4,3
Resto OPEP	—	-100,0	1.753	-33,3	1.753	-33,3	3,4
Rusia	799	49,3	8.201	-6,9	8.201	-6,9	15,7
México	688	-27,7	5.657	-26,6	5.657	-26,6	10,8
U. Europea	241	72,1	1.936	-16,6	1.936	-16,6	3,7
Otros países	432	-17,2	7.304	-20,0	7.304	-20,0	14,0
Total	4.392	-19,9	52.297	-10,6	52.297	-10,6	100,0

(*) Tasas de variación con respecto al mismo periodo del año anterior

Tabla 4.1

Diciembre



Acumulado anual

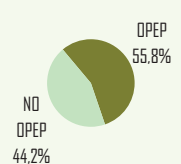


Gráfico 4.4

Crudos y productos petrolíferos

Coste CIF del crudo importado en España

	Mes		Media acumulado anual		Media últimos doce meses	
	€/Bbl	Tv (%) (*)	€/Bbl	Tv (%) (*)	€/Bbl	Tv (%) (*)
Coste CIF	51,81	64,6	42,99	-32,8	42,99	-32,8

Tabla 4.2

(*) Tasas de variación con respecto al mismo periodo del año anterior

Cotización (\$/€)

	Mes		Acumulado anual		Últimos doce meses	
	\$/€	Tv (%) (*)	\$/€	Tv (%) (*)	\$/€	Tv (%) (*)
Media	1,4614	8,66	1,3948	-5,17	1,3948	-5,17

Tabla 4.3

(*) Tasas de variación con respecto al mismo periodo del año anterior

Evolución del coste CIF del crudo importado en España

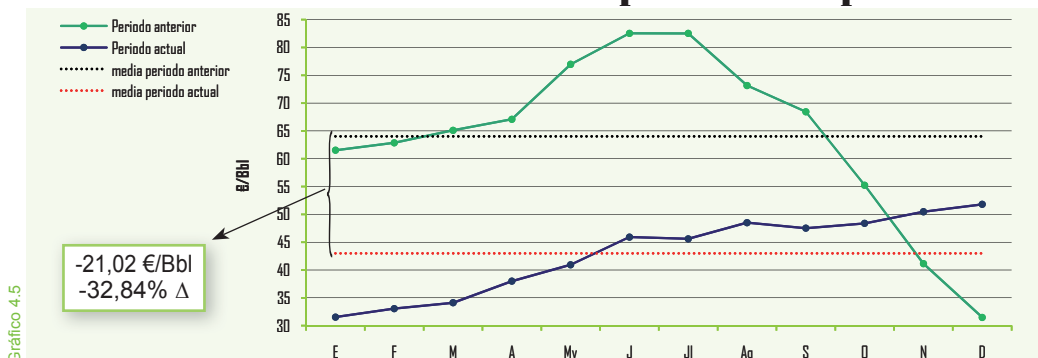


Gráfico 4.5

En diciembre, el coste medio CIF del crudo importado, que incluye el coste del crudo, más los fletes y el seguro de transporte, se ha situado en 51,81 €/Bbl, un 64,6% superior al del mismo mes de 2008. En 2009, la media del coste CIF del crudo importado se ha situado en 42,99 €/Bbl, un 32,8% menos que en el mismo periodo del año anterior.

En diciembre ha continuado el incremento del coste CIF del crudo importado que se está experimentando en los últimos meses y que tiene un efecto importante en el déficit de la balanza energética y comercial.

En diciembre, la tasa media de cambio del euro con respecto al dólar se sitúa en 1,4614 \$/€, un 8,66% superior a la del mismo mes de 2008; en la media anual, la tasa de cambio se sitúa en 1,3948 \$/€ con un descenso del 5,17%.

Factura petrolera (M€)

a mes de: noviembre 2009

	Mes	Acumulado anual	Últimos doce meses
Pagos compra de crudo	1.546	14.757	16.245
a la OPEP(%)	67,1	61,4	61,0
resto países(%)	32,9	38,6	39,0

Tabla 4.4

En esta tabla se pueden consultar los pagos al exterior, en euros, por compra de crudos durante noviembre (últimos datos disponibles) según el avance de datos de la Dirección General de Aduanas.

Saldo de la balanza comercial y energética (M€)

a mes de: noviembre 2009

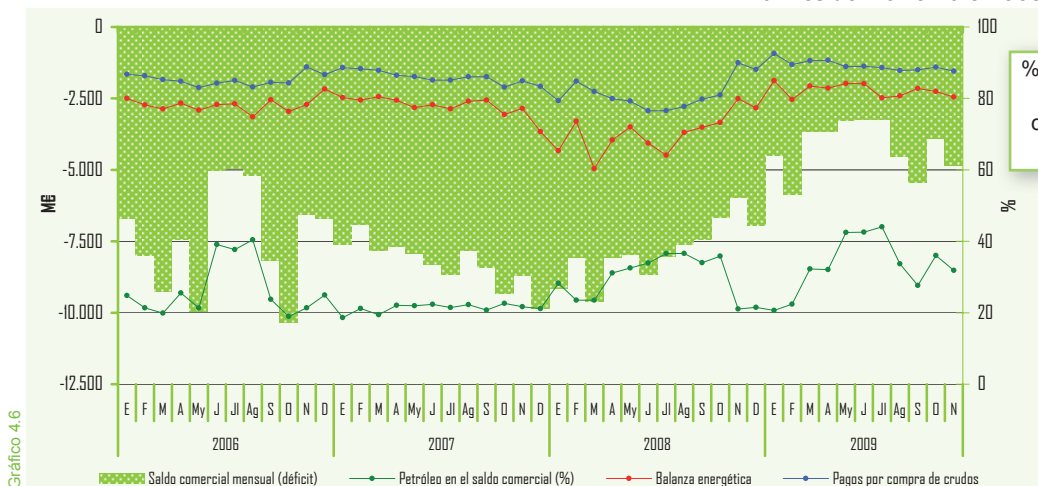


Gráfico 4.6

Nota: Arancel de Aduanas. Capítulo 27 (Combustibles minerales, aceites minerales y productos de su destilación; materias bituminosas; ceras minerales). Datos provisionales

En el gráfico adjunto, se representa el déficit comercial, la balanza energética del país, así como el peso que el petróleo tiene en el saldo comercial.

El saldo neto importador de la balanza comercial de productos petrolíferos en diciembre, asciende a 1,27 millones de toneladas, equivalente al 22,2% del consumo del total de productos petrolíferos en el mes.

En el 2009, el saldo neto importador de productos petrolíferos se eleva a 15,28 millones de toneladas y el ratio de importaciones netas de productos petrolíferos con respecto al consumo total, se sitúa en el 22,3%. El comercio exterior de productos petrolíferos en diciembre, mantuvo una tendencia dispar, con un repunte de las importaciones de productos con respecto al mismo mes del año anterior del 5,1%, mientras que las exportaciones caían el 6,8%.

En el año el comportamiento del comercio exterior de productos ha sido notable dentro de la debilidad de los mercados internacionales, con una caída de las importaciones del 1,2% y comportamiento muy positivo de las exportaciones que se incrementan un 8,4%.

Importaciones de productos petrolíferos

	Mes		Acumulado anual		Últimos doce meses		
	kt	Tv (%) (*)	kt	Tv (%) (*)	kt	Tv (%) (*)	Estructura (%)
GLP´s	137	-5,5	867	-10,6	867	-10,6	3,3
Gasolíneas	6	-86,0	335	-31,1	335	-31,1	1,3
Querosenos	226	37,8	2.473	-4,3	2.473	-4,3	9,4
Gasóleos	957	2,4	11.462	-6,6	11.462	-6,6	43,5
Fuelóleos	339	17,3	4.255	22,2	4.255	22,2	16,1
Otros productos	491	3,4	6.974	1,1	6.974	1,1	26,5
Total	2.156	5,1	26.366	-1,2	26.366	-1,2	100,0

(*) Tasas de variación con respecto al mismo periodo del año anterior

Tabla 4.5

Exportaciones de productos petrolíferos

	Mes		Acumulado anual		Últimos doce meses		
	kt	Tv (%) (*)	kt	Tv (%) (*)	kt	Tv (%) (*)	Estructura (%)
GLP´s	11	-59,3	245	-19,1	245	-19,1	2,2
Gasolíneas	285	-21,3	3.813	15,1	3.813	15,1	34,4
Querosenos	32	146,2	120	-16,1	120	-16,1	1,1
Gasóleos	57	-14,9	777	-22,5	777	-22,5	7,0
Fuelóleos	171	-40,2	1.854	-24,7	1.854	-24,7	16,7
Otros productos	329	68,7	4.280	42,3	4.280	42,3	38,6
Total	885	-6,8	11.089	8,4	11.089	8,4	100,0

(*) Tasas de variación con respecto al mismo periodo del año anterior

Tabla 4.6

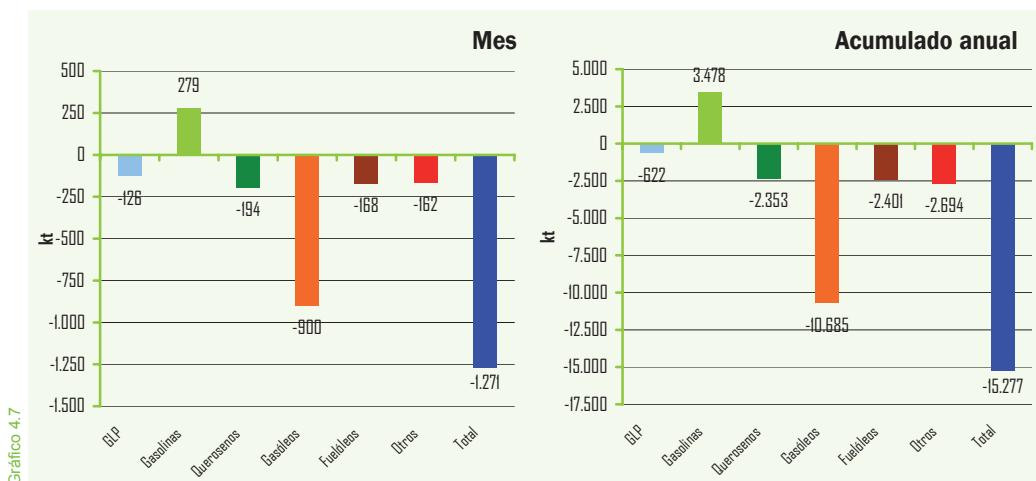
Saldo físico del comercio de productos petrolíferos

	Últimos doce meses			
	Importaciones (kt)	Exportaciones (kt)	Saldo físico (kt)	Grado de cobertura (*)
GLP	867	245	-622	33,81
Gasolíneas	335	3.813	3.478	-57,84
Querosenos	2.473	120	-2.353	45,84
Gasóleos	11.462	777	-10.685	32,04
Fuelóleos	4.255	1.854	-2.401	21,53
Otros	6.974	4.280	-2.694	24,60
Total	26.366	11.089	-15.277	22,32

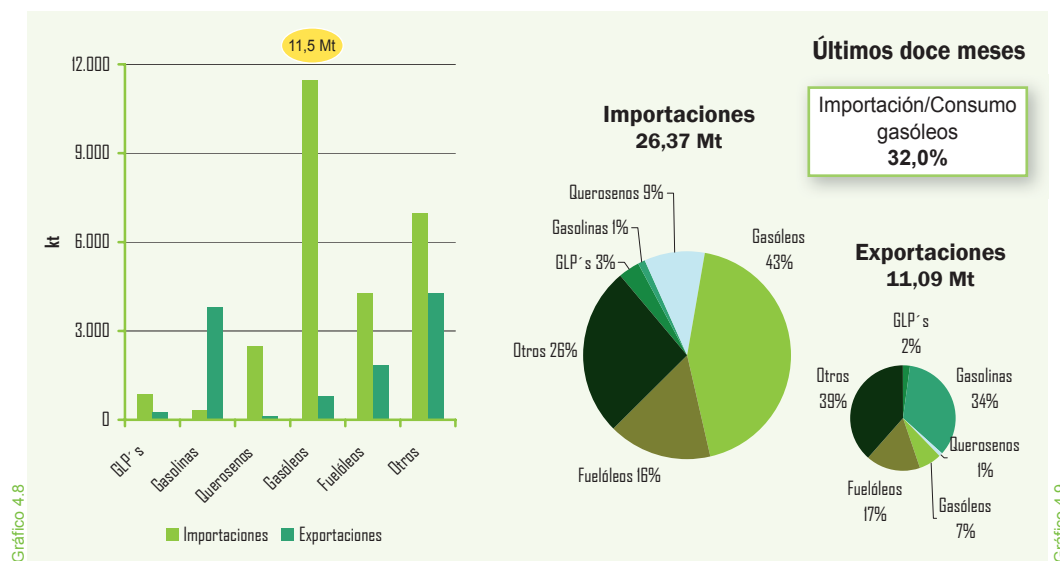
(*) Parte del consumo que es cubierto por las importaciones netas

Tabla 4.7

Saldo físico del comercio exterior de productos petrolíferos



Comercio exterior de productos petrolíferos



En el caso de los gasoleos el saldo neto importador del año 2009 es de 10,69 millones de toneladas, equivalente al 32,04% del consumo total en España de este producto.

Las gasolinas con 3,81 millones de toneladas exportadas, representan el 34,4% del total de las ventas al exterior y el gasoleo supone el 43,5% del total de las importaciones.

Saldo de la balanza energética (M€)

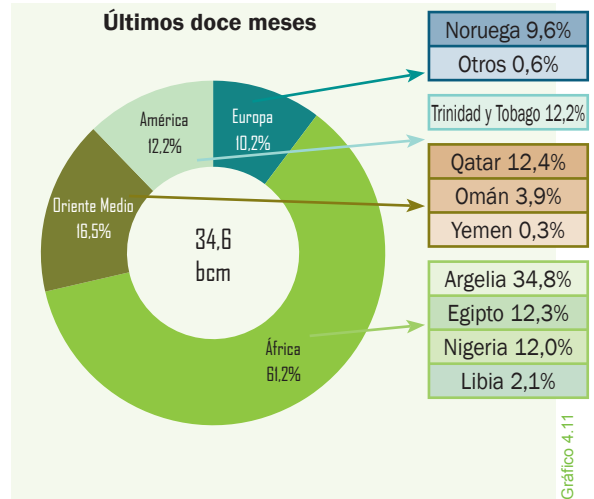
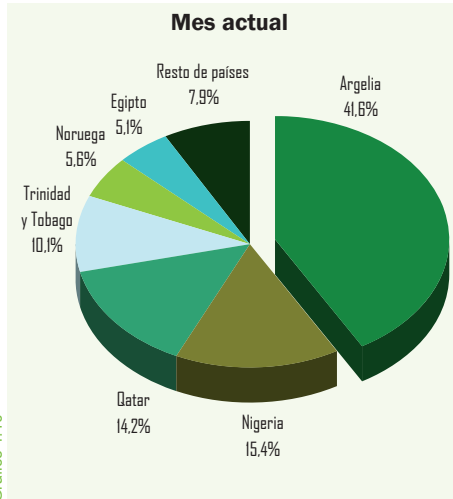
a mes de: noviembre 2009

	Mes		Acumulado anual		Últimos doce meses	
	M€	Tv (%) (*)	M€	Tv (%) (*)	M€	Tv (%) (*)
Ingresos por exportaciones	566	-40,0	6.532	-42,2	7.322	-39,7
Pagos por importaciones	3.020	-12,5	30.869	-41,7	33.829	-41,1
Saldo	-2.454	-2,2	-24.337	-41,6	-26.507	-41,5
Grado de cobertura (%)	18,8	-	21,2	-	21,7	-

(*) Tasas de variación con respecto al mismo periodo del año anterior
 Nota: Arancel de Aduanas. Capítulo 27.

Gas natural

Importaciones por países y áreas geográficas



En diciembre las importaciones de gas natural han totalizado 34.379 GWh experimentado un descenso del 2,2%, con respecto al mismo mes del año anterior. Este descenso de la demanda, mucho más atenuado que los de meses precedentes, viene propiciado por el relativo mejor comportamiento de la producción industrial en diciembre y las bajas temperaturas registradas en amplias zonas de la Península.

En el 2009, las importaciones han alcanzado los 410.710 GWh, un 10,2% menos que en el pasado año, en el que la demanda creció un 11,9% respecto a 2007.

En la estructura de las importaciones de gas natural en el global del año, Argelia es el principal suministrador con un 34,8% del total, disminuyendo las importaciones del 7,9% con respecto al año 2008.

Se practica una política de diversificación de los suministros tanto desde el punto de vista geográfico como de zonas económicas y de influencia, manteniendo, por tanto, una seguridad en el abastecimiento.

Importaciones de gas natural por países

	Mes		Acumulado anual		Últimos doce meses		Estructura (%)
	GWh	Tv (%) (*)	GWh	Tv (%) (*)	GWh	Tv (%) (*)	
Argelia	14.308	46,9	143.015	-7,9	143.015	-7,9	34,8
GN	7.984	31,5	80.900	-22,0	80.900	-22,0	19,7
GNL	6.324	72,4	62.116	20,3	62.116	20,3	15,1
Qatar	4.896	10,3	50.766	-3,6	50.766	-11,4	12,4
Egipto	1.752	-61,9	50.585	-2,4	50.585	-2,4	12,3
Trinidad y Tobago	3.464	-33,2	49.944	-10,5	49.944	-10,5	12,2
Nigeria	5.304	24,5	49.215	-46,9	49.215	-46,9	12,0
Noruega	1.925	-67,1	39.248	21,6	39.248	21,6	9,6
Omán	—	—	15.946	732,3	15.946	732,3	3,9
Libia	729	0,1	8.495	39,5	8.495	39,5	2,1
Yemen	1.048	—	1.048	—	1.048	—	0,3
Otros	954	186,3	2.448	-73,0	2.448	-44,6	0,6
Total	34.379	-2,2	410.710	-10,2	410.710	-10,2	100,0

(*) Tasas de variación con respecto al mismo periodo del año anterior

Factura de gas natural (M€)

a mes de: noviembre 2009

	Mes	Acumulado anual	Últimos doce meses
Pagos compra de gas natural	501,0	6.663	7.922
Argelia (%)	38,3	34,5	34,0
Nigeria (%)	11,5	11,2	12,1
Qatar (%)	11,1	11,1	11,4
Egipto (%)	18,3	13,8	12,9
Trinidad Tobago (%)	9,6	9,3	9,8
Noruega (%)	8,3	12,1	12,4
Otros (%)	2,9	8,0	7,4

Nota: Arancel Aduanas. Capítulo 27

Gráfico 4.10

Gráfico 4.11

Tabla 4.9

Tabla 4.10

Producción interior de crudo

	Mes		Acumulado anual		Últimos doce meses	
	kt	Tv (%) (*)	kt	Tv (%) (*)	kt	Tv (%) (*)
Ayoluengo	1	-27,0	9	45,4	9	45,4
Boquerón	4	174,1	22	-16,4	22	-16,4
Casablanca	9	67,9	57	-24,5	57	-24,5
Rodaballo	1	-0,3	18	-3,3	18	-3,3
Total	15	63,2	107	-16,3	107	-16,3

Tabla 5.1

(*) Tasas de variación con respecto al mismo periodo del año anterior

En diciembre, la producción de crudos en el país, dentro de su escasa relevancia, crece con respecto al mismo mes del año anterior.

En el año 2009, la producción interior de crudo ha sido de 107 kt, un 16,3% menor que en el pasado año, y cubriendo solamente el 0,16% de las necesidades.

Evolución de la producción interior de crudo

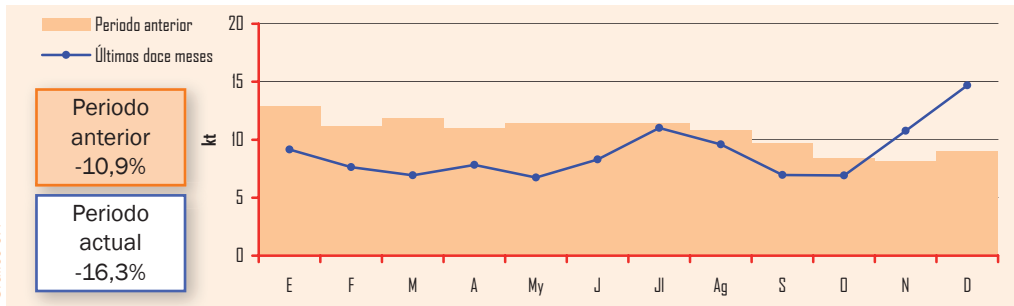


Gráfico 5.1

Producción interior de gas natural

	Mes		Acumulado anual		Últimos doce meses	
	GWh	Tv (%) (*)	GWh	Tv (%) (*)	GWh	Tv (%) (*)
El Romeral	8	-39,1	121	-10,4	121	-10,4
El Ruedo	2	39,9	24	29,2	24	29,2
Las Barreras	—	—	9	-64,4	9	-64,4
Marismas	—	—	4	—	4	—
Total	10	-37,3	158	-11,7	158	-11,7

Tabla 5.2

(*) Tasas de variación con respecto al mismo periodo del año anterior

La producción interior de gas natural en diciembre fue de 10 GWh, disminuyendo la producción un 37,3%, con respecto al mismo mes del año anterior.

En el total del año la producción alcanzó los 158 GWh, un 11,7% menos que en 2008, y representó en el año el 0,04% del total de las necesidades.

Evolución de la producción interior de gas natural

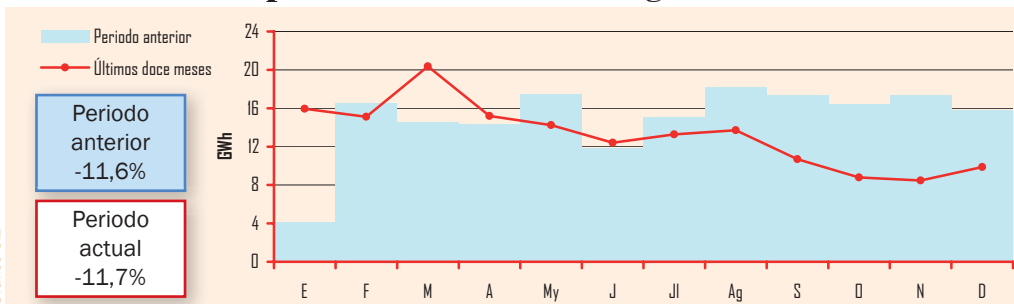


Gráfico 5.2

Grado de autoabastecimiento (%)

	Mes	Acumulado anual	Últimos doce meses
Crudo	0,26%	0,16%	0,16%
Gas natural	0,02%	0,04%	0,04%

Tabla 5.3

En diciembre, la cantidad de crudo y materias primas procesadas por la industria española de refino fue de 4.711 kt, un 8,4% menos que en el mismo mes del año anterior. En 2009, la industria española procesó un total de 59.196 kt de crudos y materias primas, un 3,1% menos que en el año 2008.

El grado de utilización de la capacidad de refino en España en diciembre ascendió al 81,8%.

En los países de la OCDE la utilización de la capacidad de refino en diciembre ascendió al 78,9%, cifra 4,7 puntos porcentuales inferior a la que se produjo en el mismo mes del año 2008.

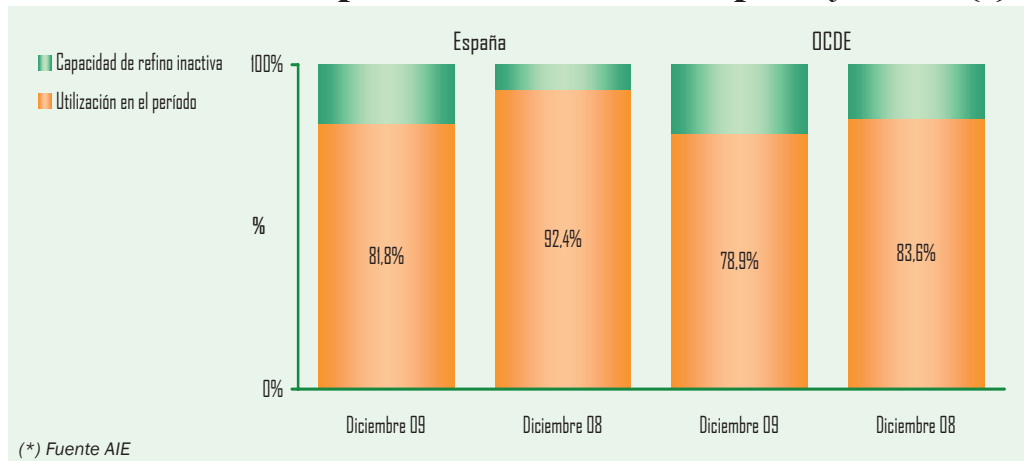
Crudo y materia prima procesada

	Mes		Acumulado anual		Últimos doce meses	
	kt	Tv (%) (*)	kt	Tv (%) (*)	kt	Tv (%) (*)
Total	4.711	-8,4	59.196	-3,1	59.196	-3,1

(*) Tasas de variación con respecto al mismo periodo del año anterior

Tabla 6.1

Utilización de la capacidad de refino en España y OCDE (*)



(*) Fuente AIE

Gráfico 6.1

Crudo y materia prima procesada Grado de utilización de la capacidad de refino

En el gráfico 6.2, se aprecia la evolución de las cantidades de crudo y materia prima procesada en miles de toneladas, el grado de utilización de la capacidad de refino mensual y la media de utilización de la capacidad de refino, que para los últimos doce meses se sitúa en el 87,4%.

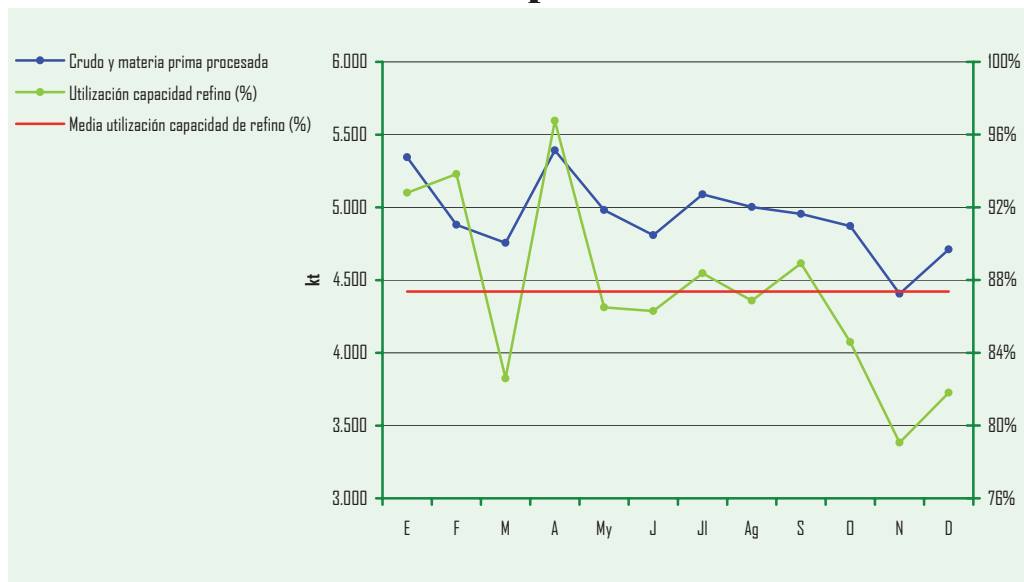


Gráfico 6.2

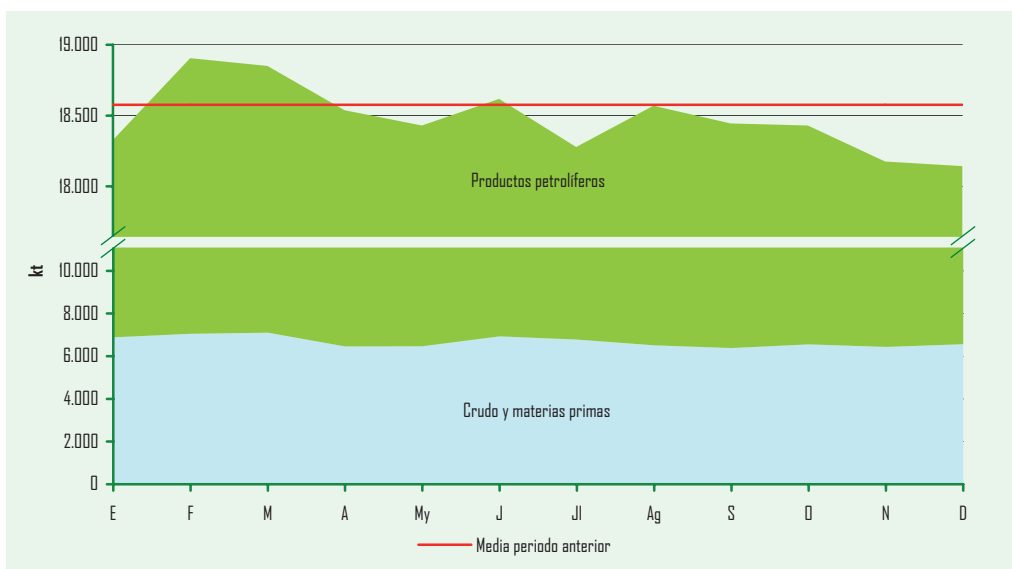
Stocks de crudo, materias primas y productos petrolíferos

	Diciembre-08		Noviembre-09		Diciembre-09		Tasa de variación (%)	
	kt	(%)	kt	(%)	kt	(%)	mes anterior	mes año anterior
Crudos y mat. primas	7.352	39,0	6.434	35,4	6.565	36,2	2,0	-10,7
Productos petrolíferos	11.485	61,0	11.741	64,6	11.578	63,8	-1,4	0,8
Total	18.837	100,0	18.175	100,0	18.143	100,0	-0,2	-3,7

Al finalizar el año 2009, el nivel de stocks de crudo de petróleo, materias primas y productos petrolíferos en España, estaba situado en 18.143 kt, un 3,7% menos que en el mismo mes del año anterior y el 0,2% menos que el pasado mes de noviembre.

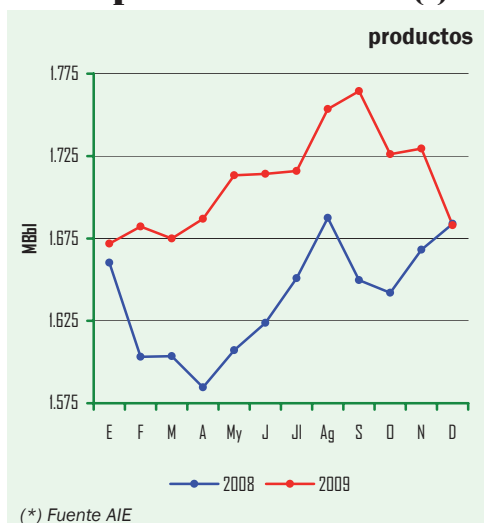
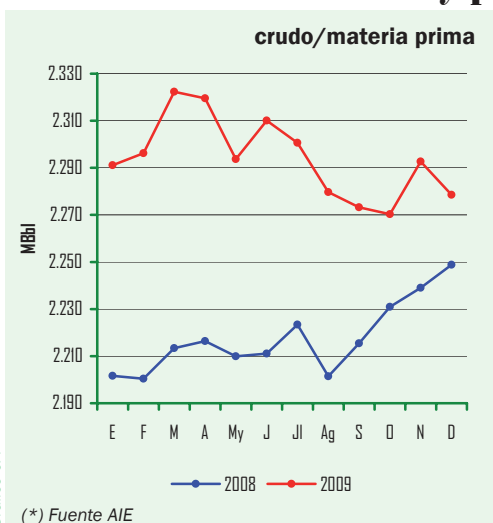
La estructura de los stocks, a finales del año, está compuesta por un 36,2% de crudos y materias primas y un 63,8% de productos petrolíferos.

Evolución de los stocks



En este gráfico, se representa la evolución de los stocks, tanto en cantidad como en composición. Se observa como éstos han caído en los últimos meses y se mantienen ligeramente por debajo de la media del periodo considerado.

Evolución stocks de crudo y productos petrolíferos OCDE (*)

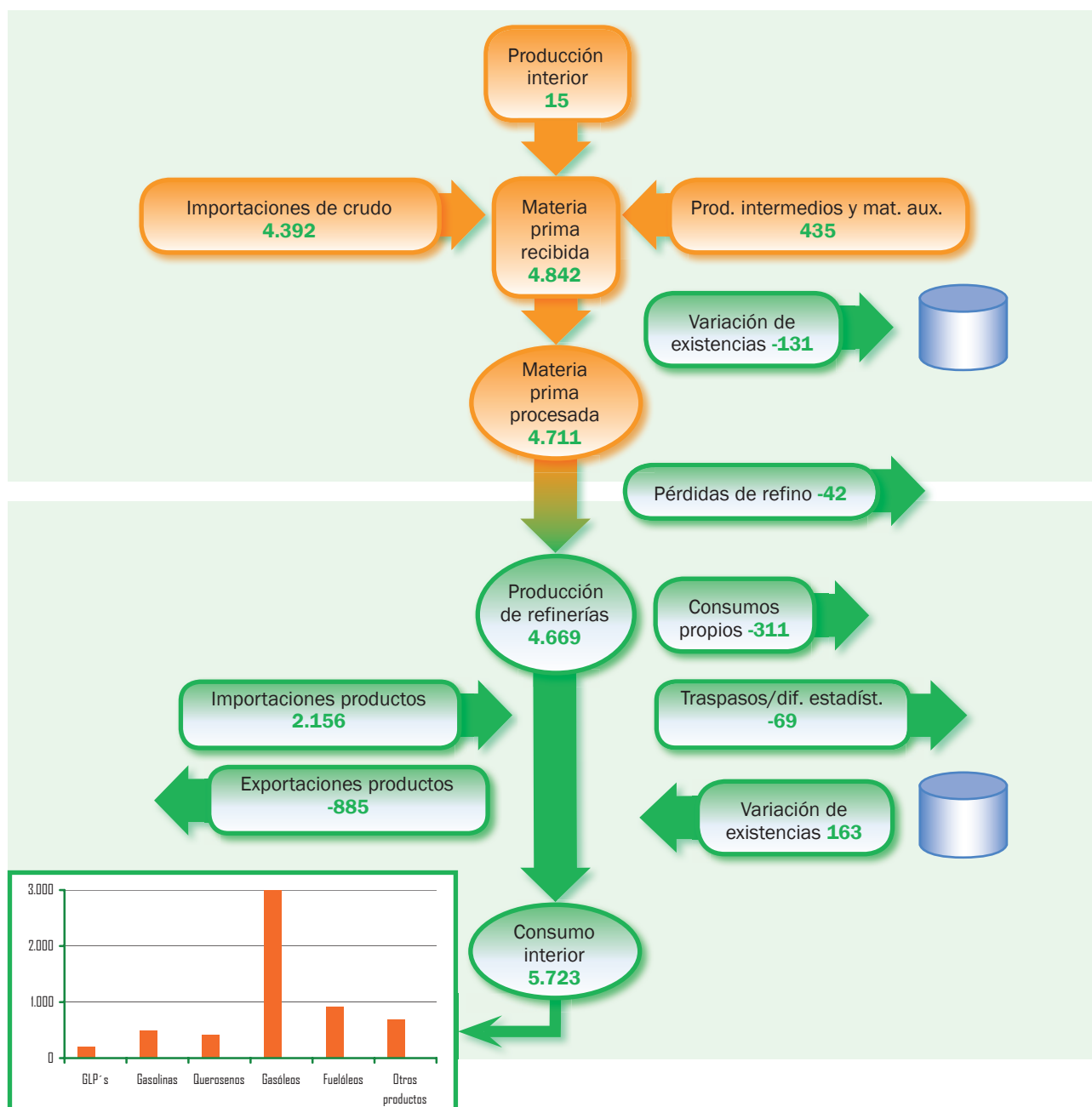


En los gráficos de evolución de los stocks de crudos y productos petrolíferos en la OCDE, Los stocks de crudos, se mantienen ligeramente por encima de los de diciembre de 2008 y los stocks de productos terminan el año a un nivel similar al del año anterior.

Balance mensual de producción y consumo de productos petrolíferos (kt)

Producción interior de crudo	15	Producción de refinерías	4.669
Importaciones de crudo	4.392	Consumos propios	-311
Productos intermedios y mat. aux.	435	Trasposos / dif. estadísticas	-69
Variación de existencias de mat. primas	-131	Importaciones de productos petrolíferos	2.156
Materia prima procesada	4.711	Exportaciones de productos petrolíferos	-885
Pérdidas de refino	-42	Variación de existencias	163
Producción de refinерías	4.669	Consumo interior de P. Petrolíferos	5.723

Tabla 6.3



Evolución de los precios de venta en España

PVP gasolina y gasóleo de automoción (c€/litro)

	Precio de venta al público			Tasa de variación (%)	
	Dic-08	Nov-09	Dic-09	mes anterior	mes año anterior
PVP Gasolina 95 I.O. (c€/litro)	86,96	107,53	106,32	-1,1	22,3
PVP Gasóleo automoción (c€/litro)	90,05	97,20	96,13	-1,1	6,7

Tabla 7.1

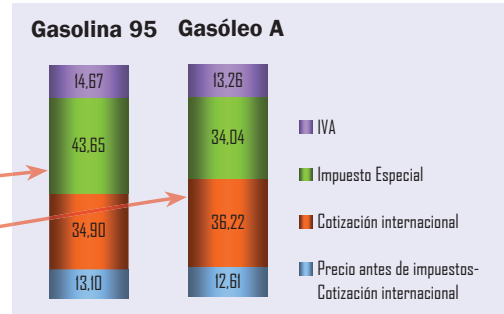


Gráfico 7.1

Evolución de precios de gasolina y gasóleo de automoción Valores actuales y deflactados según IPC interanual

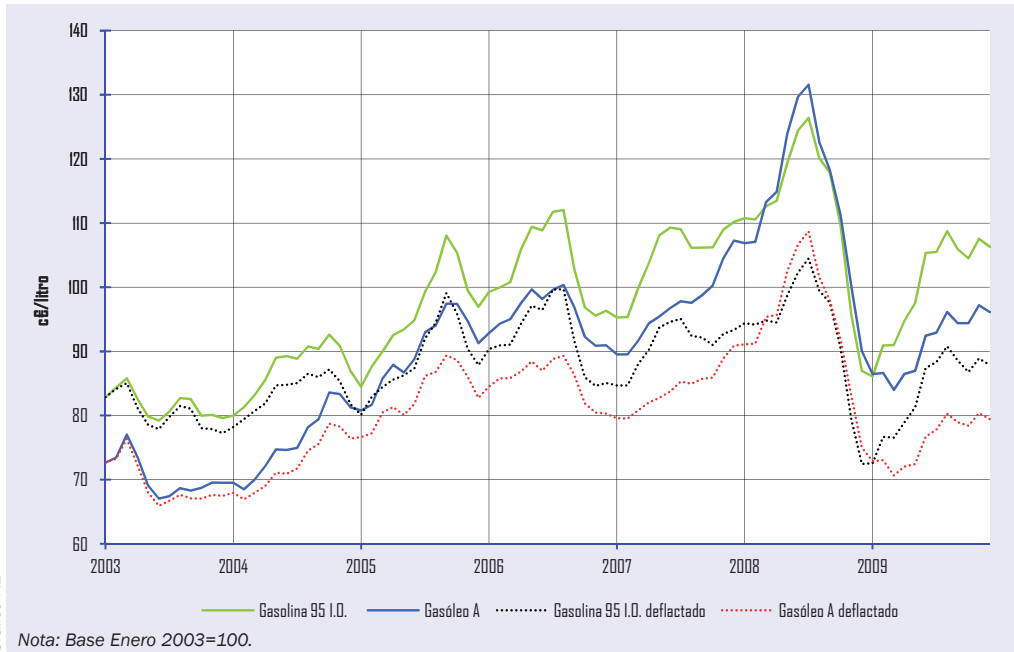


Gráfico 7.2

Nota: Base Enero 2003=100.

Al finalizar 2009, los precios medios de venta al público de los combustibles de automoción disminuyen, el 1,1% para gasolina y gasóleo, respecto al mes de noviembre y situándose en niveles superiores a los de diciembre de 2008. El PVP de la gasolina de 95 I.O. aumentó un 22,3% respecto a diciembre de 2008 y el del gasóleo de automoción se incrementó en 6,7%.

En el gráfico 7.2, se puede ver la evolución de los precios de la gasolina de 95 I.O. y del gasóleo de automoción desde enero de 2003 hasta el presente, tanto en céntimos de euro corrientes, como en céntimos de euro constantes. Se puede observar que en términos reales las fluctuaciones de los precios son más atenuadas que en términos corrientes.

PVP máximo bombona de butano (12,5 kg)

Fecha	€/bombona	% Δ
5 Julio 2007	11,64	0,95
1 Octubre 2007	12,29	5,58
1 Enero 2008	12,94	5,29
1 Abril 2008	14,10	8,96
1 Julio 2008	13,76	-2,41
1 Enero 2009	13,50	-1,89
1 Abril 2009	10,50	-22,22
1 Julio 2009	10,48	-0,19
1 Octubre 2009	10,69	2,00

Tabla 7.2

Evolución precio bombona (12,5 kg)

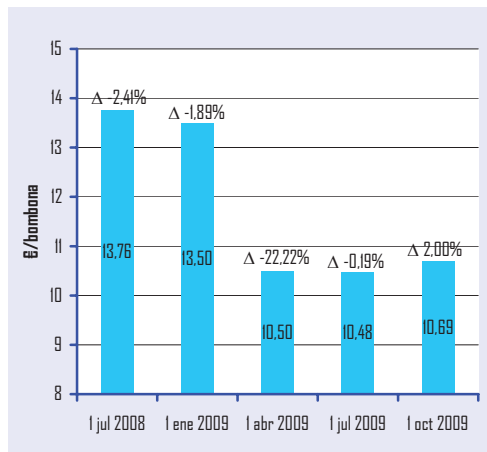


Gráfico 7.3

En este gráfico se representa la evolución del precio de la bombona de butano de 12,5 kg; precio que estaba fijado en 13,76 €/bombona al finalizar el año 2008, tenía un precio a finales de 2009 de 10,69 €/bombona. Es decir, en el año el precio de la botella de butano ha disminuido un 22,3%.

En la tabla 7.3, así como en el gráfico adjunto que lo representa, se aprecian las evoluciones de las tarifas tipo TUR1 y TUR2 para los consumidores domésticos y comerciales. Estas tarifas han descendido un 15,6% y un 21,1% respectivamente.

PVP máximo de las tarifas de último recurso de suministro de gas natural (c€/kWh)

Fecha	Consumidor Tipo				
	Tarifa 1/TUR1	% Δ	Tarifa 2/TUR2	% Δ	
2008	1 Enero	7,2116	4,9	5,8012	4,8
	12 Abril	7,3168	1,5	5,9064	1,8
	12 Julio	7,4767	2,2	6,0663	2,7
	12 Octubre	8,0428	7,6	6,6323	9,3
2009	1 Enero	7,7359	-3,8	6,3960	-3,6
	12 Abril	6,9971	-9,6	5,6573	-11,5
	1 Julio	6,8565	-2,0	5,3019	-6,3
	1 Octubre	6,7845	-1,1	5,2299	-1,4

Tabla 7.3

Nota: Tarifa T1: consumo estimado de 3.000 kWh/año. Tarifa T2: consumo estimado de 12.000 kWh/año. A partir del 1 de julio de 2009 las tarifas T1 y T2 se denominan TUR1 y TUR2.

Evolución del PVP máximo de las tarifas TUR1 y TUR2

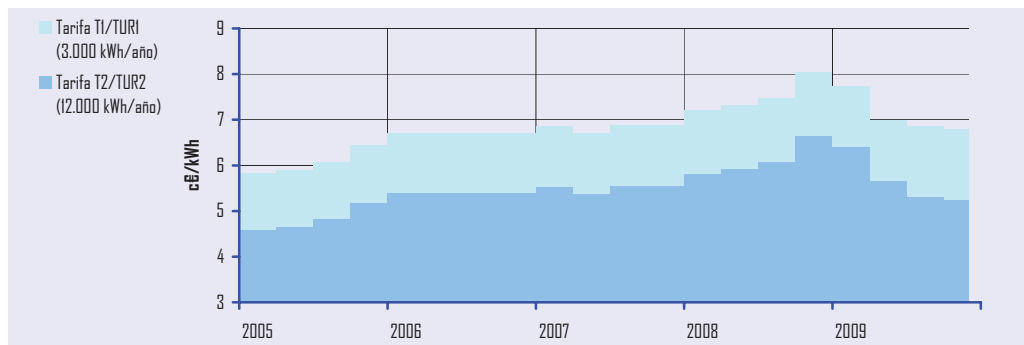


Gráfico 7.4

Situación comparativa de precios en los países de la U.E.

En el análisis comparativo de los precios medios de venta al público de la gasolina de 95 l.O. en los principales países europeos, el precio en España, durante diciembre se mantiene por debajo de la media ponderada del precio en los países de la UE. El PVP final es en España 18,56 c€/litro más bajo que la media europea, es decir, un 14,9 % menor que en el resto de países considerados.

Esta situación, viene dada por la menor imposición que tienen los combustibles de automoción en España.

PVP de la gasolina 95 l.O.

	España	Holanda	Alemania	Francia	Reino Unido	Italia	Portugal	Dinamarca	MEDIA UE 14 Ponderada	Diferencia vs. España
PVP	106,32	138,77	129,49	125,60	120,12	127,39	128,67	132,86	124,88	-18,56
IVA	14,67	22,16	20,68	20,58	17,89	21,23	21,45	26,57	20,49	-5,82
IE	43,65	70,07	65,45	60,62	60,08	56,40	58,29	56,26	59,51	-15,86
PAI	48,00	46,55	43,37	44,40	42,14	49,76	48,93	50,02	44,88	3,12

Unidad: c€/litro

Tabla 7.4

Evolución de PVP de la gasolina 95 l.O.

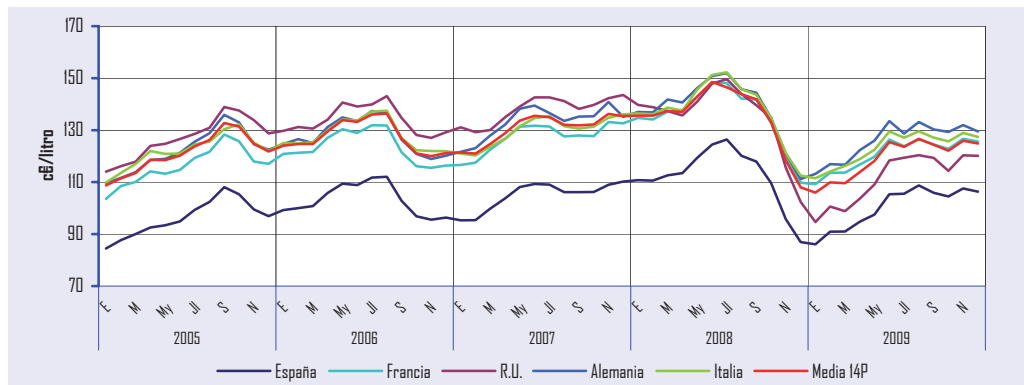
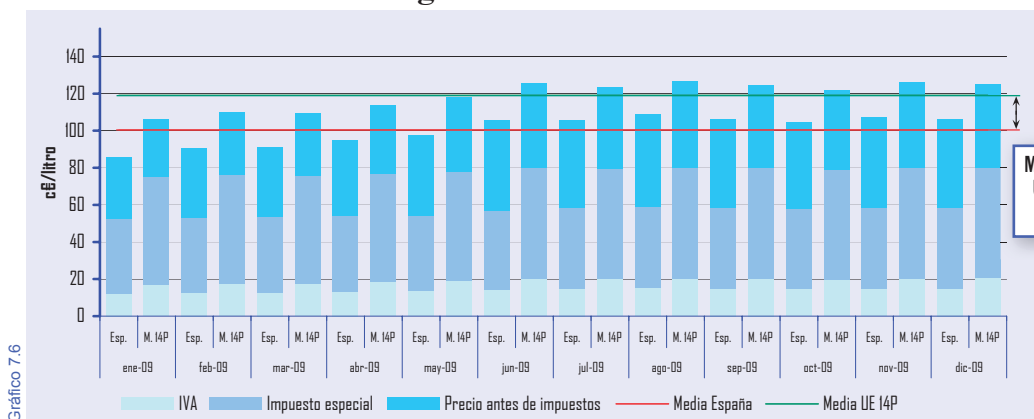


Gráfico 7.5

Evolución de PVP de la gasolina de 95 I.O.

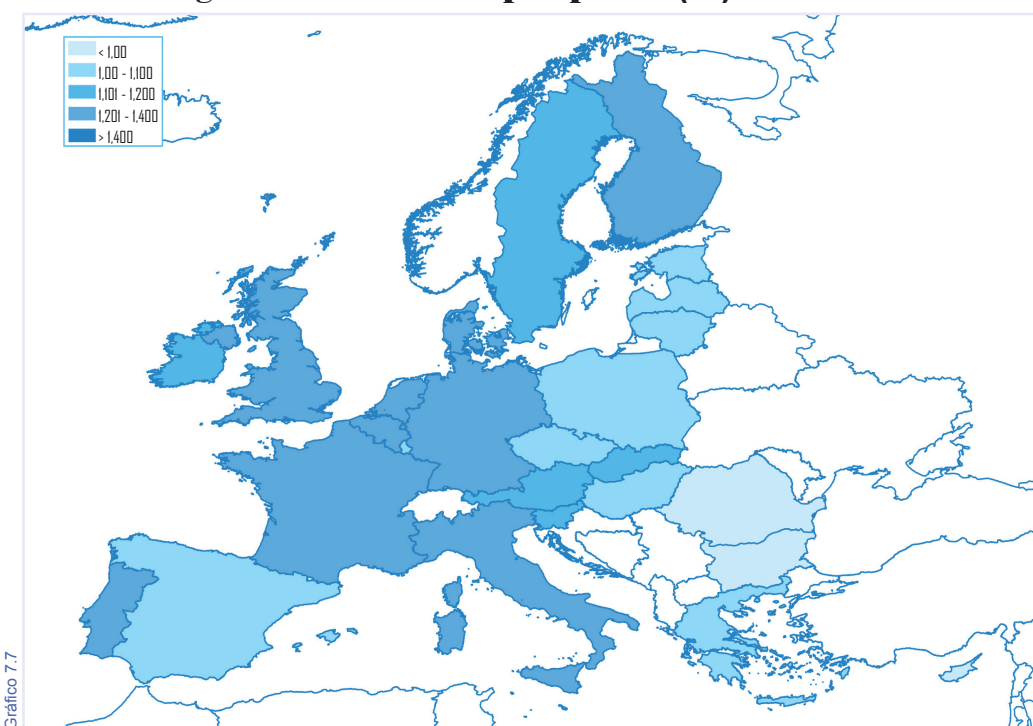


En este gráfico, se ofrece la evolución en el año móvil de los precios de las gasolinas de 95 I.O. en España y en los países de la UE 14. Las líneas representan los precios medios del año móvil. En el recuadro se pueden consultar los precios medios y sus diferencias.

Media Últimos 12 Meses
 UE 14P.....119,19
 España.....100,34

Gráfico 7.6

PVP de la gasolina de 95 I.O. por países (€/l)



En este mapa, que comprende los países pertenecientes a la Unión Europea, se aprecia la intensidad de los precios de la gasolina de 95 I.O. según los territorios. Las diferencias son muy acusadas entre los países como consecuencia, fundamentalmente, de las distintas fiscalidades.

Gráfico 7.7

PVP del gasóleo de automoción

	España	Holanda	Alemania	Francia	Reino Unido	Italia	Portugal	Dinamarca	media mensual	
									MEDIA UE 14 Ponderada	Diferencia vs. España
PVP	96,13	103,54	109,11	104,05	121,55	111,43	104,76	108,81	108,20	-12,07
IVA	13,26	16,53	17,42	17,05	18,10	18,57	17,46	21,76	17,45	-4,19
IE	34,04	41,32	47,04	42,79	60,06	42,30	36,44	38,30	44,60	-10,56
PAI	48,83	45,69	44,65	44,21	43,39	50,56	50,86	48,75	46,15	2,68

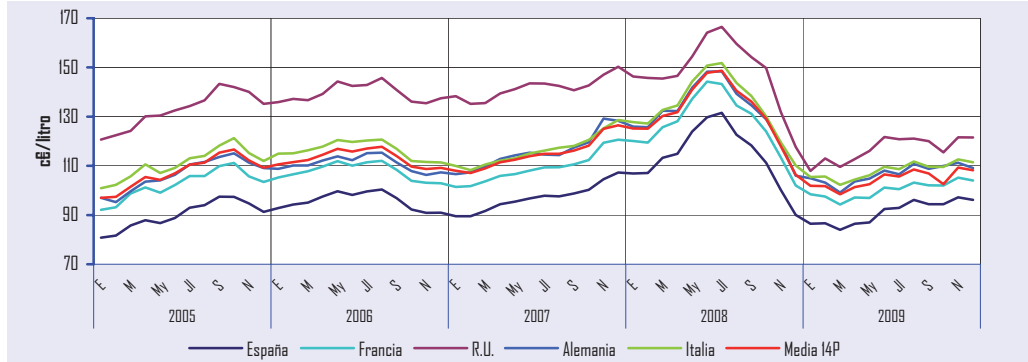
En el gasóleo de automoción, al igual que sucede con la gasolina, aunque de forma menos intensa, también existe una apreciable diferencia de precio en España con respecto a la media ponderada del precio en el resto de los 14 países considerados de la UE.

Tabla 7.5

Unidad: c€/litro

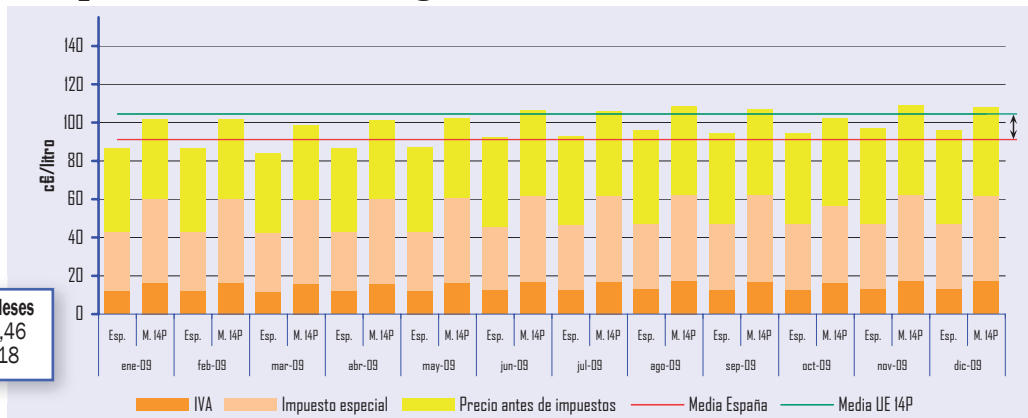
En diciembre, esta diferencia fue de 12,07 c€/litro, lo que representa un precio un 11,16% inferior. El impuesto especial sobre los hidrocarburos es en el caso del gasóleo un 23,7% inferior en España con respecto a la media europea.

Evolución de PVP del gasóleo de automoción



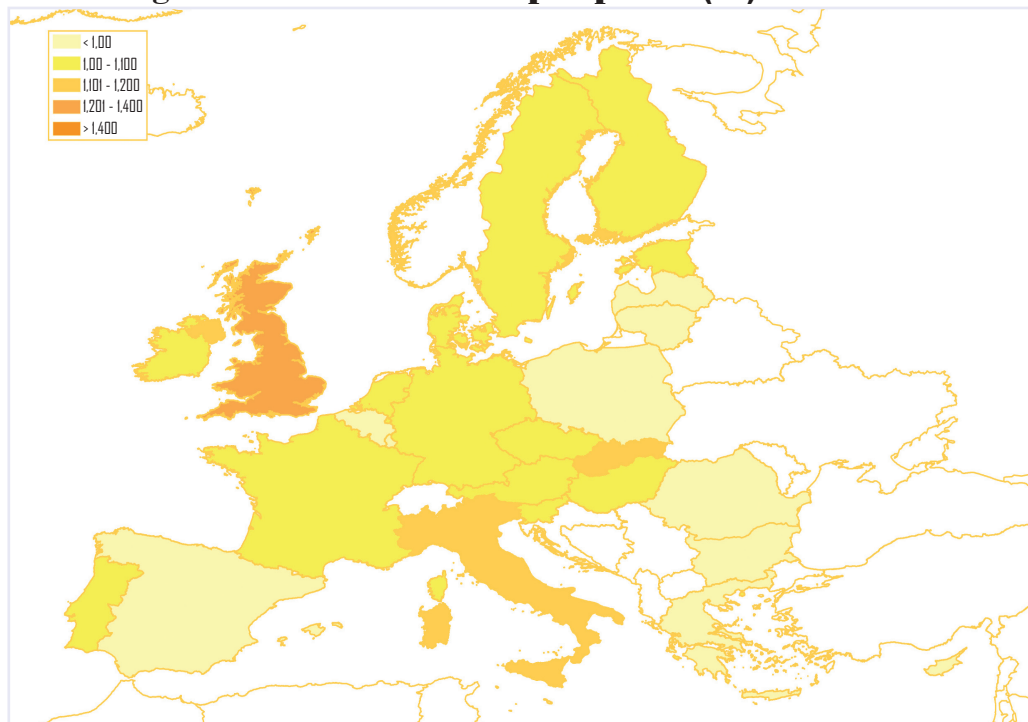
En este gráfico, se ofrece la evolución en el año móvil de los precios de los gasóleos de automoción en España y en los países de la UE 14. Las líneas representan los precios medios del año móvil. En el recuadro se pueden consultar los precios medios y sus diferencias.

Comparativa de PVP del gasóleo automoción



PVP del gasóleo de automoción por países (€/l)

En este mapa, que comprende los países pertenecientes a la Unión Europea, se aprecia la intensidad de los precios del gasóleo de automoción según los territorios. Las diferencias son muy acusadas entre los países como consecuencia, fundamentalmente, de las distintas fiscalidades.



PVP del gasóleo de calefacción

Tabla 7.6

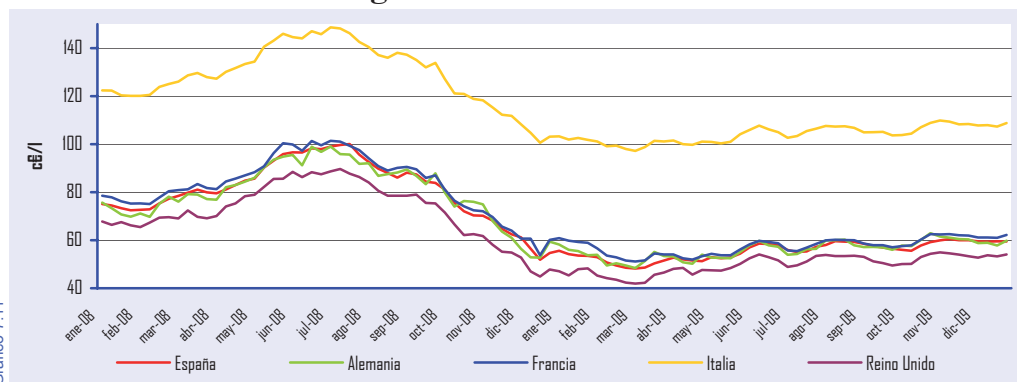
	España	Holanda	Alemania	Francia	Reino Unido	Italia	Portugal	Dinamarca	MEDIA UE 14 Ponderada	Diferencia vs. España
PVP	59,48	70,37	58,96	61,49	53,56	108,08	71,98	98,17	62,96	-3,48
PAI	42,69	34,20	43,41	45,76	39,01	49,75	46,65	49,30	44,39	-1,71

Unidad: c€/litro

En España, en diciembre, el PVP del gasóleo de calefacción fue un 5,53% menor que la media ponderada del resto de países considerados.

Evolución de PVP del gasóleo de calefacción

Gráfico 7.11



Evolución de las cotizaciones internacionales de los crudos y productos petrolíferos

Precio crudo Brent (dated)

	FOB \$/Bbl	\$/€	
2008	Junio	132,58	1,5553
	Julio	133,35	1,5770
	Agosto	113,32	1,4975
	Septiembre	98,51	1,4374
	Octubre	72,10	1,3322
	Noviembre	52,59	1,2732
	Diciembre	40,24	1,3449
2009	Enero	43,81	1,3239
	Febrero	43,05	1,2785
	Marzo	46,69	1,3050
	Abril	50,45	1,3190
	Mayo	57,66	1,3650
	Junio	68,61	1,4016
	Julio	64,70	1,4088
	Agosto	72,61	1,4268
	Septiembre	67,66	1,4562
	Octubre	73,10	1,4816
	Noviembre	76,73	1,4914
	Diciembre	74,33	1,4614

Tabla 7.7

Fuente: Reuters.

Evolución precio crudo Brent (\$/Bbl)



Gráfico 7.12

Diferencial Futuro (3 meses)-Dated Crudo Brent



Gráfico 7.13

Evolución del precio del crudo Brent

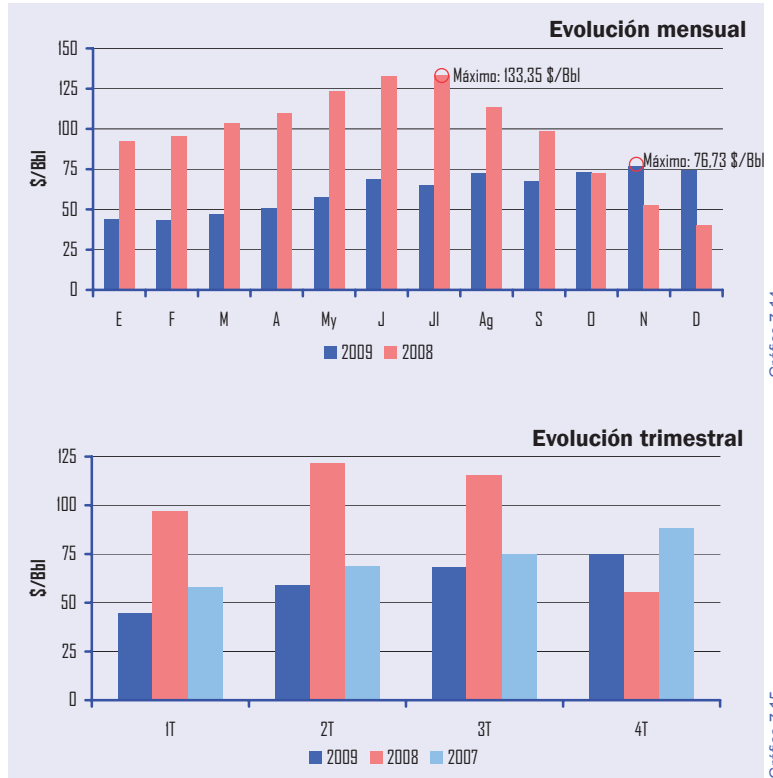
Brent Date	US\$/Bbl	%Var(1)
Media Diciembre	74,33	84,7%
Media 2009	61,80	-36,6%

Trimestres	2008	2009
1T	96,71	44,57
2T	121,71	59,06
3T	115,36	68,20
4T	55,55	74,69

Máx-Mín en 12 últimos meses	US\$/Bbl
Max 22-Octubre-2009	78,84
Mín 17-Febrero-2009	38,66

Tabla 7.8

(1) Variación sobre mes anterior y año anterior
Fuente: Reuters



Evolución del precio del crudo Brent



Evolución de los precios Spot de Crudos (\$/Bbl)

Crudos	Cotizaciones medias última semana del mes											
	2009											
	E	F	M	A	My	J	Jl	Ag	S	O	N	D
Cercano Oriente												
Arabia Ligerio	40,2	38,7	43,6	48,9	54,2	66,5	63,9	71,2	65,9	72,0	75,9	73,6
Dubai	41,7	40,3	43,9	47,9	56,7	67,5	65,1	71,0	67,3	73,0	76,8	73,6
Kuwait	46,0	44,4	47,6	51,6	58,5	69,5	65,9	73,1	68,5	74,0	77,8	75,6
Irán (ligero)	40,0	38,7	43,9	49,6	54,9	66,5	63,9	71,2	65,9	71,9	75,7	73,4
Irán (pesado)	38,4	37,4	43,5	49,2	54,2	65,6	63,2	70,7	65,5	71,5	75,2	72,9
Mediterráneo/África												
Irak (Kirkuk)	39,6	41,1	44,8	48,6	55,6	67,3	63,2	71,9	67,1	72,4	76,3	73,9
Argelia (Saharan)	43,5	44,9	48,0	50,2	57,5	69,3	64,8	73,0	68,0	73,2	77,2	75,1
Libia (Es Sider)	42,3	42,2	46,3	50,1	57,0	68,2	64,4	72,6	67,6	72,8	76,5	74,3
Nigeria (Bonny)	45,1	46,4	48,5	51,0	58,5	70,2	65,3	74,3	69,2	74,0	78,1	75,7
Rusia												
Urales	41,9	42,2	45,4	48,7	56,5	68,2	64,3	72,2	67,0	72,4	76,0	73,6
América del Norte												
E.E.U.U.(Texas Int.)	41,7	39,1	47,9	49,6	59,0	69,6	64,2	71,0	69,4	75,7	78,0	74,5
México (Maya)	38,6	40,2	42,9	47,2	55,9	64,3	62,2	68,5	63,5	68,0	71,7	69,3
Mar del Norte												
Ekofisk	44,5	45,0	47,3	50,5	57,9	69,5	65,3	73,3	68,4	73,6	77,5	75,2
Forties	42,4	43,2	46,4	50,1	57,2	68,6	64,1	73,0	67,5	72,5	76,4	74,2
Brent	43,4	43,3	46,7	50,2	57,5	68,9	64,7	72,8	67,7	73,1	76,9	74,7
Cesta OPEP	41,5	41,3	45,8	50,1	57,0	68,6	64,6	71,3	67,2	72,6	76,2	74,0

Tabla 7.9

Fuente: Reuters.

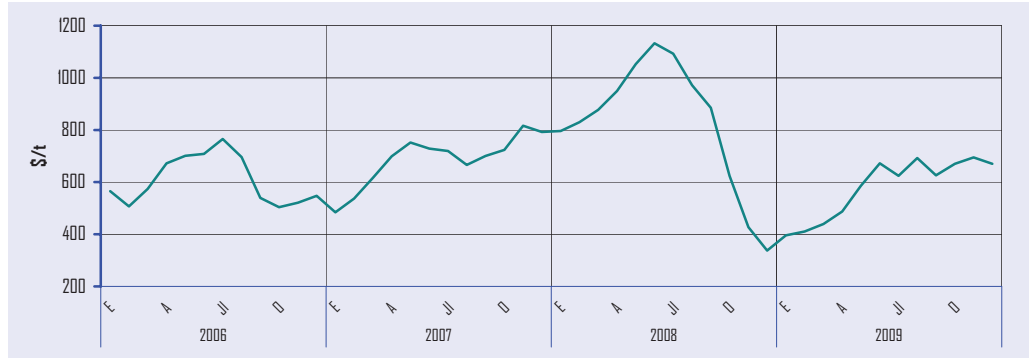
Cotizaciones internacionales de productos petrolíferos FOB media NWE/Italia (\$/t)

	Periodo	Prem Unl	Jet Kerosene	ULSD	1% Fuel Oil
2009	Enero	396,8	488,2	481,9	224,7
	Febrero	412,4	430,4	450,7	239,4
	Marzo	441,3	435,3	452,7	229,1
	Abril	507,9	469,8	471,8	274,8
	Mayo	575,8	502,2	488,2	321,6
	Junio	668,2	598,4	574,2	385,3
	Julio	598,9	569,2	539,6	381,6
	Agosto	688,8	625,8	605,2	435,3
	Septiembre	638,5	589,8	565,2	417,7
	Octubre	652,9	642,1	616,4	433,1
	Noviembre	690,0	657,0	628,4	469,6
	Diciembre	656,6	644,5	614,5	445,0

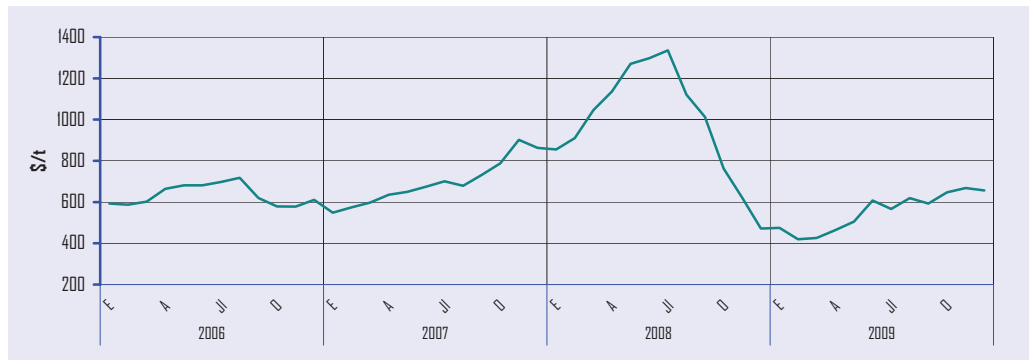
Tabla 7.10

Fuente: Reuters.

Prem Unl (*)

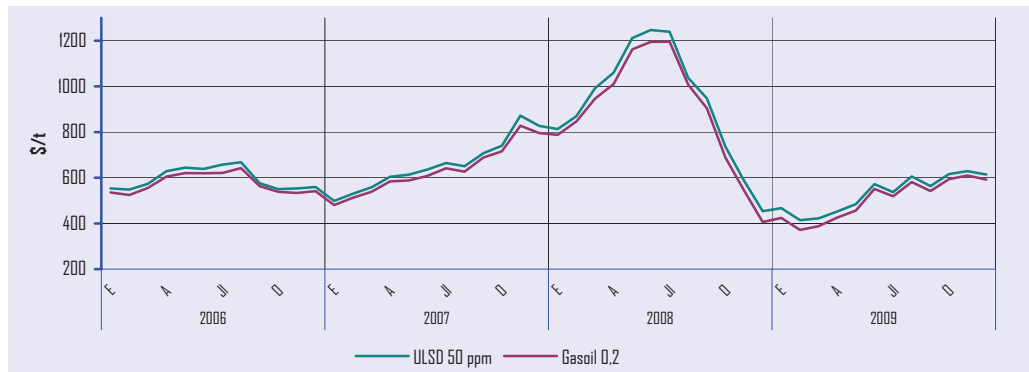


Jet Kerosene



ULSD (*)

Gasoil 0,2



1% Fuel Oil



(*) Hasta diciembre 2008, inclusive, las medias son de productos con 50 partes por millón (ppm) de azufre. A partir de enero de 2009 son de productos de 10 ppm.

Legislación Española

NOVIEMBRE 2009

- **Orden** ITC/2945/2009, de 21 de octubre, por la que se cesa a don Juan Guía García y se nombra a don Sergio López Pérez Vocal de la Junta Directiva de la Corporación de Reservas Estratégicas de Productos Petrolíferos. (B.O.E de 3 de noviembre de 2009).
- **Resolución** de 5 de noviembre de 2009, de la Dirección General de Política Energética y Minas, por la que se hacen públicos los nuevos precios de venta, antes de impuestos, de los gases licuados del petróleo por canalización. (B.O.E de 16 de noviembre de 2009).

DICIEMBRE 2009

- **Resolución** de 30 de noviembre de 2009, de la Dirección General de Política Energética y Minas, por la que se aprueba el Plan de Actuación Invernal para la operación del sistema gasista. (B.O.E de 3 de diciembre de 2009).
- **Resolución** de 11 de diciembre de 2009, de la Dirección General de Política Energética y Minas, por la que se hacen públicos los nuevos precios de venta, antes de impuestos, de los gases licuados del petróleo por canalización. (B.O.E de 14 de diciembre de 2009).
- **Resolución** de 26 de noviembre de 2009, de la Dirección General de Política Energética y Minas, por la que se autoriza a Hidrocarbónico Energía Último Recurso, S.A.U. a ejercer la actividad de comercialización de gas natural y se procede a su inscripción en la sección segunda del registro administrativo de distribuidores, comercializadores y consumidores directos en mercado de combustibles gaseosos por canalización. (B.O.E de 22 de diciembre de 2009).
- **Resolución** de 1 de diciembre de 2009, de la Dirección General de Política Energética y Minas, por la que se autoriza a Endesa Energía XXI, S.L. Unipersonal a ejercer la actividad de comercialización de gas natural y se procede a su inscripción en la sección segunda del registro administrativo de distribuidores, comercializadores y consumidores directos en mercado de combustibles gaseosos por canalización. (B.O.E de 22 de diciembre de 2009).
- **Resolución** de 2 de diciembre de 2009, de la Dirección General de Política Energética y Minas, por la que se actualiza la denominación

social de Hidrocarbónico Energía Último Recurso, S.A.U. sustituyéndola por la de HC Naturgas Comercializadora de Último Recurso, S.A. en los registros administrativos de distribuidores, comercializadores y consumidores directos en mercado de energía eléctrica y de combustibles gaseosos por canalización y se autoriza la unificación de la comercialización de último recurso de gas natural y de electricidad del grupo EDP-Hidrocarbónico en la empresa HC Naturgas Comercializadora de Último Recurso, S.A. (B.O.E de 22 de diciembre de 2009).

- **Resolución** de 2 de diciembre de 2009, de la Dirección General de Política Energética y Minas, por la que se autoriza la unificación de la comercialización de último recurso de gas natural y de electricidad del grupo Endesa en la empresa Endesa Energía XXI, S.L. Unipersonal. (B.O.E de 22 de diciembre de 2009).
- **Enmiendas** de 2008 a las directrices sobre el programa mejorado de inspecciones durante los reconocimientos de graneleros y petroleros (publicado en el "Boletín Oficial del Estado" nº 122 de 22 de mayo de 1988), adoptadas el 16 de mayo de 2008, mediante Resolución MSC.261(84). (B.O.E de 23 de diciembre de 2009).
- **Real Decreto** 1917/2009, de 11 de diciembre, por el que se aprueba el Programa anual 2010 del Plan Estadístico Nacional 2009-2012. (B.O.E. de 24 de diciembre de 2009).
- **Orden** ITC/3510/2009, de 29 de diciembre, por la que se aprueban las cuotas de la Corporación de Reservas Estratégicas de Productos Petrolíferos correspondientes al ejercicio 2010. (B.O.E. de 30 de diciembre de 2009).
- **Real Decreto** 1901/2009, de 4 de diciembre, por el que se designa a determinadas empresas como suministradores de último recurso de gas natural. (B.O.E. de 30 de diciembre de 2009).
- **Orden** ITC/3520/2009, de 28 de diciembre, por la que se establecen los peajes y cánones asociados al acceso de terceros a las instalaciones gasistas para el año 2010 y se actualizan determinados aspectos relativos a la retribución de las actividades reguladas del sector gasista. (B.O.E. de 31 de diciembre de 2009).
- **Resolución** de 4 de diciembre de 2009, de la Dirección General de Política Energética y Minas, por la que se hacen públicos los nuevos



precios máximos de venta, antes de impuestos, de los gases licuados del petróleo envasados, en envases de capacidad igual o superior a 8 kg., excluidos los envases de mezcla para usos de los gases licuados del petróleo como carburante. (B.O.E de 31 de diciembre de 2009).

■ **Resolución** de 28 de diciembre de 2009, de la Dirección General de Política Energética y Minas, por la que se hace pública la tarifa de último recurso de gas natural. (B.O.E de 31 de diciembre de 2009).

UNIDADES Y FACTORES DE CONVERSIÓN UTILIZADOS

Unidades y factores de conversión para energía:

A:	TJ	Gcal	Mtermias	Mtep	GWh
De:	Multiplicar por:				
TJ	1	238,8	0,2388	$2,388 \times 10^{-5}$	0,2778
Gcal	$4,1868 \times 10^{-3}$	1	10^{-3}	10^{-7}	$1,163 \times 10^{-3}$
Mtermias	4,1868	10^3	1	10^{-4}	1,163
Mtep	$4,1868 \times 10^4$	10^7	10^4	1	11630
GWh	3,6	860	0,86	$8,6 \times 10^{-5}$	1

Unidades y factores de conversión para volumen:

A:	Galones (US)	Barriles	Pie cúbico	Litro	Metro cúbico
De:	Multiplicar por:				
Galones (US)	1	0,02381	0,1337	3,785	0,0038
Barriles	42	1	5,615	159	0,159
Pie cúbico	7,48	0,1781	1	28,3	0,0283
Litro	0,2642	0,0063	0,0353	1	0,001
Metro cúbico	264,2	6,289	35,3147	1000	1

Características de las tarifas de consumo a efectos de precios de gas natural:

ESPAÑA

Uso doméstico /comercial (Tabla 7.3) Presión de suministro ≤ 4 bar	
Consumos (kWh/año)	
Tarifa 1/TUR1	≤ 5.000
Tarifa 2/TUR2	$> 5.000 \leq 50.000$

A partir del 1 julio de 2009 las tarifas T1 y T2 se denominan TUR1 y TUR2 según Resolución de 29 de junio de 2009.

Países miembros de la OPEP: Angola, Arabia Saudí, Argelia, Ecuador, Emiratos Árabes Unidos, Indonesia, Iraq, Irán, Kuwait, Libia, Nigeria, Qatar, Venezuela.

Países miembros de la AIE: Australia, Austria, Bélgica, Canadá, República Checa, Dinamarca, España, Estados Unidos, Finlandia, Francia, Alemania, Grecia, Hungría, Irlanda, Italia, Japón, Corea del Sur, Luxemburgo, Holanda, Nueva Zelanda, Noruega, Portugal, Suecia, Suiza, Turquía, Reino Unido.

Países miembros de la OCDE: Alemania, Australia, Austria, Bélgica, Canadá, Corea del Sur, Dinamarca, España, Estados Unidos, Finlandia, Francia, Grecia, Holanda, Hungría, Irlanda, Islandia, Italia, Japón, Luxemburgo, México, Noruega, Nueva Zelanda, Polonia, Portugal, Reino Unido, República Checa, República Eslovaca, Suecia, Suiza, Turquía.

Países del grupo Unión Europea 15: Alemania, Austria, Bélgica, Dinamarca, España, Finlandia, Francia, Gran Bretaña, Grecia, Holanda, Irlanda, Italia, Luxemburgo, Portugal y Suecia.

Países de la Unión Europea 27: Alemania, Austria, Bélgica, Bulgaria, Chipre, Dinamarca, Eslovaquia, Eslovenia, España, Estonia, Finlandia, Francia, Grecia, Hungría, Irlanda, Italia, Letonia, Lituania, Luxemburgo, Malta, Países Bajos, Polonia, Portugal, Reino Unido, República Checa, Rumania y Suecia.



CORPORACIÓN DE RESERVAS ESTRATÉGICAS DE PRODUCTOS PETROLÍFEROS

C/ Agastia, 80
28043 Madrid
España

Teléfono: +34 91 360 09 10
Fax: +34 91 420 39 45
e-mail: cores@cores.es
<http://www.cores.es/>

Diseño y Producción:
azira.com

Dep. Legal: M-12466-1998



CORPORACIÓN DE RESERVAS ESTRATÉGICAS DE PRODUCTOS PETROLÍFEROS