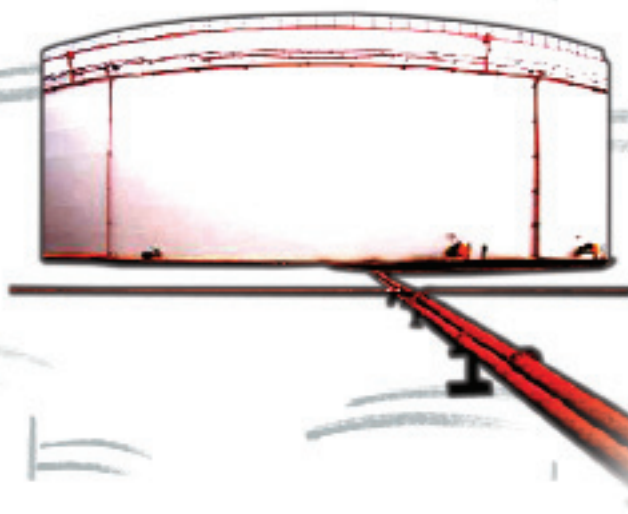


2010

BOLETÍN ESTADÍSTICO DE HIDROCARBUROS

..... Abril 2010 - Nº 149



MINISTERIO
DE INDUSTRIA, TURISMO
Y COMERCIO

eu 2010.25

CORES

CORPORACION DE RESERVAS ESTRATEGICAS
DE PRODUCTOS PETROLIFEROS

1. Aspectos de actualidad	1
2. Consumo de productos petrolíferos	2
3. Consumo y balance de gas natural	11
4. Comercio exterior de hidrocarburos	14
5. Producción y exploración de hidrocarburos	19
6. Refino, stocks y balance de productos petrolíferos	20
7. Precios de hidrocarburos	23
8. Información legislativa	31

Consumo de energía primaria en España y grado de autoabastecimiento 2009-2008

(Unidad: ktep)

	Año 2009	Estructura (%)	Año 2008	Estructura (%)	Autoabastecimiento	
					2009	2008
Carbón	10.583	8,1	13.983	9,8	35,7	31,3
Petróleo	63.674	48,8	68.182	47,9	0,2	0,2
Gas natural	31.078	23,8	34.782	24,5	0,0	0,0
Nuclear	13.742	10,5	15.368	10,8	100,0	100,0
Hidráulica	2.257	1,7	2.004	1,4	100,0	100,0
Otras energías renovables	9.921	7,6	8.872	6,2	100,0	100,0
Saldo eléctrico	-697	-0,5	-949	-0,7		
Total	130.557	100,0	142.241	100,0	22,8	21,6

Tabla 0.1

Consumo de energía final en España

(Unidad: ktep)

	Año 2009	Estructura (%)	Año 2008	Estructura (%)	% 2009/2008
Carbón	1.608	1,6	2.080	2,0	-22,7
Productos petrolíferos	48.948	49,9	52.867	50,1	-7,4
Gas	15.085	15,4	16.866	16,0	-10,6
Electricidad	20.989	21,4	22.252	21,1	-5,7
Renovables	4.746	4,8	4.432	4,2	7,1
Total consumo final energético	91.376	93,1	98.497	93,3	-7,2
<i>Usos no energéticos:</i>					
Productos petrolíferos	6.354	6,5	6.728	6,4	-5,6
Gas	377	0,4	390	0,4	-3,3
Total consumo final	98.107	100,0	105.615	100,0	-7,1

Tabla 0.2

Intensidad energética

(Unidad: ktep/M€ ctes.2000)

	2009	2008	% 2009/2008
Consumo de energía primaria/PIB	168,58	177,05	-4,8
Consumo de energía final/PIB	126,68	131,46	-3,6

Tabla 0.3

Metodología: A.I.E.

Fuente: Dirección General de Política Energética y Minas.

Indicadores y tendencia

Indicadores	Fuente	Unidades	Mes anterior	Mes actual	Año móvil anterior % (5)	Año móvil actual % (5)	Observaciones(4)
Consumo y demanda							
Total productos petrolíferos	CORES	kt	6.132	5.500	-5,1%	-4,7%	Debilidad. Mejora la tasa en año móvil
G.L.P.'s	CORES	kt	224	161	-6,2%	-8,1%	Descenso mensual. Influye el clima
Gasolinas	CORES	kt	495	469	-4,1%	-4,7%	Afecta el período vacacional
Querosenos	CORES	kt	373	395	-5,5%	-4,1%	Debilidad del Indicador del transporte aéreo
Gasóleos de automoción	CORES	kt	2.101	1.947	-2,9%	-2,1%	Caída ligera; período vacacional
Gas natural	CORES	GWh	35.285	30.902	-4,3%	-3,3%	Afecta clima cálido y debilidad industrial

Indicadores	Fuente	Unidades	Penúltimo dato	Último dato	Periodo último dato	Observaciones(4)
Comercio exterior						
Importación de crudo	CORES	kt	4.449	4.368	Abril 2010	Incremento de las importaciones: +3,0%
Importación de gas natural	CORES	GWh	36.132	31.862	Abril 2010	Un trimestre de crecimientos consecutivos
Coste CIF del crudo importado	CORES	€/Bbl	56,19	60,07	Abril 2010	Incremento respecto a marzo: +6,9%.
Saldo productos petrolíferos	CORES	kt	1.594	1.468	Abril 2010	Descenso de las exportaciones
Saldo balanza energética	DGA	M€	-2.736	-2.983	Marzo 2010	Incremento del déficit: +27,1% en el 1er.Tr.
Petróleo/S. balanza comercial	DGA	%	45,7	42,3	Marzo 2010	Incidencia del petróleo
Refino y stocks de petróleo						
Materia prima procesada	CORES	kt	4.507	4.680	Abril 2010	Caída en el mes del 10,7% del refino
Utiliz. de la capacidad de refino	CORES	%	78,3	84,0	Abril 2010	Continúa la recuperación relativa
Stocks de crudo y productos	CORES	kt	18.047	18.408	Abril 2010	Incremento de los stocks en abril
Producción interior						
Crudo de petróleo	CORES	kt	12	11	Abril 2010	Debilidad de la producción.
Gas natural	CORES	GWh	26	26	Abril 2010	Debilidad de la producción.
Autoabastecimiento (petróleo)	CORES	%	0,19	0,21	Abril 2010	Inapreciable
Grado de autoabastecimiento (gas)	CORES	%	0,07	0,08	Abril 2010	Inapreciable
Precios crudos y productos						
Cotización media mensual	BCE	\$/€	1,3569	1,3406	Abril 2010	Se mantiene el descenso del euro
PVP gasolina 95 l.O.	MITYC	c€/litro	114,50	117,76	Abril 2010	Incremento mensual del precio: +2,8%
PVP gasóleos de automoción	MITYC	c€/litro	103,11	107,53	Abril 2010	Incremento mensual del precio: +4,3%
PVP botella de butano 12,5 kg	MITYC	€/bombona	11,06	11,68	Abril 2010	Incremento del precio el 1 de abril: +5,61%
Tarifa GN T1/TUR1	MITYC	c€/kWh	6,7853	6,9649	Abril 2010	Incremento del precio el 1 de abril: +2,6%
Indicadores de actividad						
PIB	INE	(%) Var. inter.	-3,1	0,1	1er.Tr.2010	Salida de la recesión en el primer trimestre
Indicador sintético de Actividad	MEH	(%) Var. inter.	0,7	2,0	Marzo 2010	Adelanta mejora futura
Índice producción industrial (1)	INE	(%) Var. inter.	5,7	2,4	Abril 2010	Recaída en el mes de abril
Consumo energía eléctrica (2)	REE	(%) Var. inter.	4,5	5,8	Abril 2010	Mantiene el dinamismo de los últimos meses
Consumo aparente de cemento (3)	OFICEMEN	(%) Var. inter.	-16,8	-14,9	Abril 2010	Continúa la atonía del sector
Matriculación de automóviles	DGT	(%) Var. inter.	64,3	40,7	Abril 2010	Incidencia de las ayudas al sector
Días inhábiles en el mes	MTAS	días	4	6	Abril 2010	Calendario Oficial Estatal

Climatología del mes de Abril: Un mes caluroso y algo más seco de lo normal

El mes de abril ha resultado muy cálido en prácticamente todas las regiones, con una temperatura media que se ha situado en el conjunto de España en torno a 2,0 ° C por encima de su valor medio normal (Periodo de Referencia: 1971-2000), lo que sitúa a este mes como el tercer mes de abril más cálido de los últimos 40 años. En Canarias, el mes resultó muy cálido a extremadamente cálido, con anomalías térmicas superiores a +2° C en la mayoría de los observatorios, mientras que en Baleares el mes resultó cálido a muy cálido.

Abril ha resultado en conjunto algo más seco de lo normal, de forma que la precipitación media del mes sobre el conjunto de España se sitúa en torno a un 25% por debajo del valor medio para abril sobre el período de referencia 1971-2000. El mes fue en general seco a muy seco en todo el tercio norte peninsular, así como en zonas del sureste, mientras que resultó por el contrario húmedo a muy húmedo en amplias áreas de Extremadura, Castilla-La Mancha, oeste y sur de Andalucía, centro y suroeste de Castilla y León y sur de Aragón.

Fuente: Agencia Estatal de Meteorología

Notas: (1) Filtrado calendario. (2) Corregido efecto temperatura y calendario. (3) Ajustado de calendario. (4) Las observaciones están fundamentadas en los organismos-fuente. (5) Tasa de variación año móvil.

- Los indicadores de actividad continúan, aunque limitadamente, dando signos de cierta recuperación. El IPI de abril, experimenta una tasa positiva, después de descontar el efecto calendario, del 2,4% y los indicadores del transporte, tanto urbano como interurbano, reflejan ligeros crecimientos. La climatología también ha afectado al consumo de productos petrolíferos, pues el mes fue, en general, caluroso y seco.
- Finalizado el primer cuatrimestre del año, y neutralizado el efecto de Semana Santa que se ha celebrado este año entre los meses de marzo y abril, la demanda de productos petrolíferos totaliza 22.327 kt., y experimenta una tasa negativa del 3,6%. En el mismo cuatrimestre del pasado año, la contracción de la demanda fue del 6,3%. Las tasas de variación del año móvil, continúan mejorando suavemente y pasan del -5,9% en enero al -4,7% en abril.
- La demanda de combustibles de automoción, gasolinas y gasóleos, totalizó 2.415 kt, con una tasa negativa del 3,3%. En el primer tercio del año, la demanda de estos combustibles disminuye un 1,9%. Las tasas de variación en año móvil, mejoran sensiblemente y pasan del -4,8% en enero al -2,6% en abril.
- En abril, cae ligeramente, el 1,5%, la demanda de gas natural, totalizando 30.902 GWh; la demanda para generación eléctrica se contrae un 13,4%. Estos descensos, se justifican en parte por la calurosa climatología del mes y por la fuerte generación de energías renovables. En el acumulado del año, la demanda crece un 4,1%, totalizando 143.036 GWh.
- El precio medio mensual del crudo Brent en abril ha sido de 84,84 \$/Bbl, un 68,2% superior al del mismo mes del pasado año; en consecuencia, el precio de venta al público de los combustibles de automoción en España, han mantenido un comportamiento alcista, incrementándose el precio de la gasolina de 95 I.O. el 2,8% y el del gasóleo de automoción el 4,3% con respecto al pasado mes de marzo.

2. CONSUMO DE PRODUCTOS PETROLÍFEROS

El consumo de productos petrolíferos en España retoma la tendencia de debilidad que mantenía hasta el pasado mes de marzo en el que se produjo un repunte positivo. La demanda se contrae en abril el 3,6%; cifra similar a la del acumulado anual.

El consumo de productos petrolíferos ascendió en abril a 5,50 millones de toneladas, cayendo el consumo de todos los productos excepto los fuelóleos.

En el año móvil el consumo de productos petrolíferos asciende a 67,61 millones de toneladas, con una caída del 4,7%, continuando la mejora iniciada a finales del pasado año.

	Mes		Acumulado anual		Últimos doce meses		Estructura (%)
	kt	Tv (%) (*)	kt	Tv (%) (*)	kt	Tv (%) (*)	
Gases licuados del petróleo (G.L.P's)	161	-15,0	821	-2,8	1.816	-8,0	2,7
Gasolinas	469	-8,2	1.796	-6,2	5.894	-4,7	8,7
Querosenos	395	-1,5	1.478	-1,6	5.109	-4,1	7,6
Gasóleos	2.653	-4,2	11.239	-1,9	33.128	-3,9	49,0
Fuelóleos	901	2,0	3.407	-9,1	10.805	-7,0	16,0
Otros productos (**)	921	-3,1	3.586	-2,9	10.858	-4,8	16,1
Total (***)	5.500	-3,6	22.327	-3,6	67.610	-4,7	100,0

(*) Tasas de variación con respecto al mismo período del año anterior.

(**) Incluye lubricantes, productos asfálticos, coque y otros.

(***) Para obtener el consumo total nacional deben sumarse las mermas y autoconsumos que figuran en el balance de producción y consumo (Pág. 22)

Tabla 2.1

Evolución del consumo de productos petrolíferos

Variación año móvil (%)

	2010	2009	2008
Abril	-4,7%	-5,4%	1,1%
Marzo	-5,1%	-4,6%	1,3%
Febrero	-5,5%	-4,9%	2,0%

Abr. 2010	-4,74 %
Abr. 2009	-3.365 kt

Mejora paulatina de la demanda.

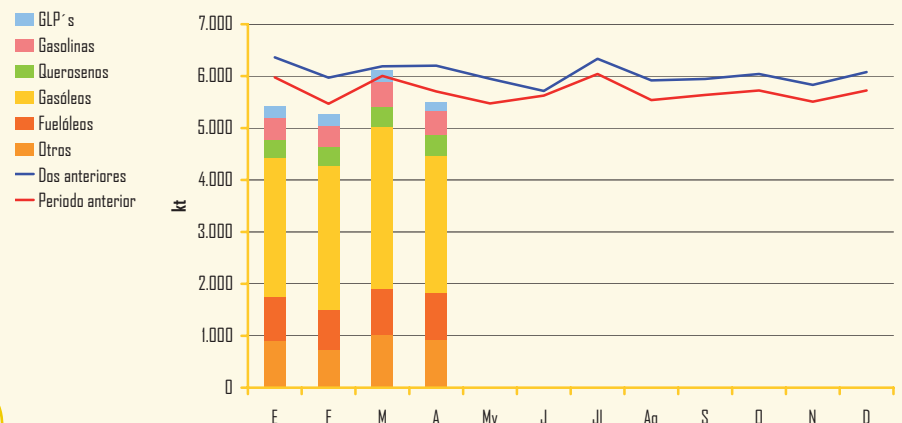


Gráfico 2.1

Distribución del consumo de productos petrolíferos

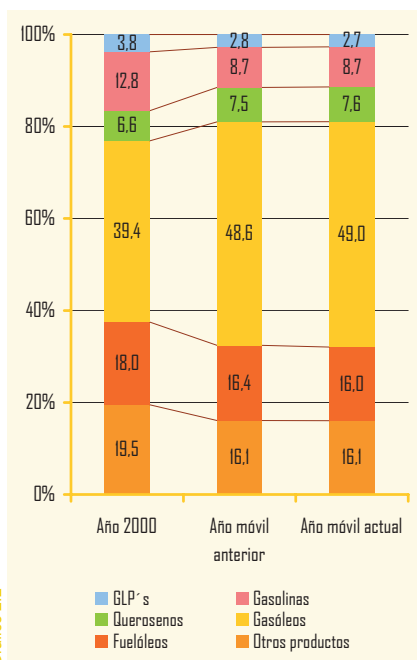


Gráfico 2.2

Indicadores de consumo de productos petrolíferos

	Mes anterior	En el mes	Periodo último dato
Transporte			
Transporte urbano (*)	0,9	3,7	Abril 10
Transporte interurbano (*)	-2,5	1,2	Abril 10
Transporte autobús (*)	-2,5	-0,5	Abril 10
Transporte ferrocarril (*)	-3,2	3,6	Abril 10
▶ Cercanías (*)	-3,6	3,9	Abril 10
▶ Larga distancia (*)	3,5	-2,7	Abril 10
Transporte aéreo (interior) (*)	5,4	-3,3	Abril 10
Marítimo (cabotaje) (*)	21,1	-6,5	Abril 10
Producción Industrial			
Índice Producción Industrial (1)	5,7	2,4	Abril 10
Bienes de consumo	7,0	3,4	Abril 10
▶ B. consumo duradero	-5,8	-9,2	Abril 10
▶ B. consumo no duradero	8,6	5,2	Abril 10
Bienes de equipo	0,9	-5,5	Abril 10
Bienes intermedios	6,1	8,0	Abril 10
Energía	7,5	-1,0	Abril 10

(*) Tasa de variación (%)
(1) Tasas corregidas de efecto de calendario.

Fuente: INE.

Tabla 2.2

La estructura del consumo de productos petrolíferos en los doce últimos meses, muestra un ligero incremento de los destilados medios con respecto al año móvil anterior.

Los indicadores del transporte en España reflejan en abril un comportamiento dispar; mejoras en el transporte urbano y en el interurbano, y ligeros descensos en el ferrocarril de larga distancia y en el transporte aéreo interior, como consecuencia de la ubicación parcial de la Semana Santa en marzo.

El índice de producción industrial, obtiene una tasa de crecimiento en abril, una vez descontado el efecto calendario, del 2,4%; que representa una inflexión a la baja de 3,3 puntos porcentuales respecto al pasado mes de marzo.

Gases licuados del petróleo

Consumo de gases licuados del petróleo

	Mes		Acumulado anual		Últimos doce meses		
	kt	Tv (%) (*)	kt	Tv (%) (*)	kt	Tv (%) (*)	Estructura (%)
Envasado	88	-23,2	450	-1,9	1.088	-7,1	59,9
Granel	71	-2,5	364	-4,1	711	-10,0	39,2
Automoción (envasado y granel)	1	15,2	6	21,8	17	24,7	0,9
Otros	—	—	—	—	—	—	—
Total	161	-15,0	821	-2,8	1.816	-8,0	100,0

(*) Tasas de variación con respecto al mismo periodo del año anterior.

En abril cae el consumo de GLP's el 15,0% con respecto al mismo mes del año anterior, como consecuencia de las temperaturas medias del mes que han sido, en general, calurosas.

En el acumulado del año se produce un descenso del consumo del 2,8%; mientras que en el año móvil, es de 8,0%.

Tabla 2.3

Evolución del consumo y tipos de suministro

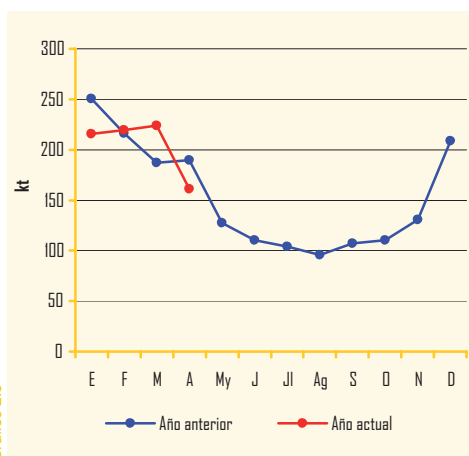


Gráfico 2.3

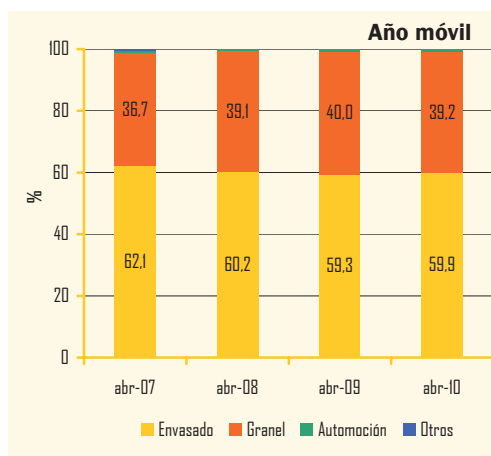


Gráfico 2.4

Gasolinas

En abril, la demanda de gasolinas vuelve a caer, el 8,2%, de forma más intensa que en el pasado mes de marzo. El ya citado efecto Semana Santa ha incidido en el consumo.

En el primer cuatrimestre del año, la demanda de gasolinas desciende un 6,2%, con una especial incidencia en el consumo de gasolina de 98 I.O. que disminuye, el 10,0%.

En los doce últimos meses el consumo asciende a 5,89 millones de toneladas un 4,7% menos que en el año móvil anterior.

Durante abril, el consumo de biocarburantes en las gasolinas fue de 32 kt.

Según datos provisionales, en abril, el contenido en bioetanol de las gasolinas auto es del 6,85 % (en peso).

Se aprecia cómo se incrementa de forma sostenida la importancia de la gasolina eurogrado, y disminuye la de 98 I.O.

Consumo de gasolinas

	Mes		Acumulado anual		Últimos doce meses		
	kt	Tv (%) (*)	kt	Tv (%) (*)	kt	Tv (%) (*)	Estructura (%)
95 I.O.	421	-7,7	1.610	-5,7	5.265	-4,3	89,3
98 I.O.	48	-12,4	184	-10,0	622	-7,6	10,5
Gasolinas Mezcla	—	—	—	—	1	115,4	—
Subtotal gasolinas auto	469	-8,2	1.794	-6,2	5.887	-4,6	99,9
Otras gasolinas	1	-23,0	2	-19,7	7	-6,5	0,1
Total	469	-8,2	1.796	-6,2	5.894	-4,7	100,0

(*) Tasas de variación con respecto al mismo periodo del año anterior.

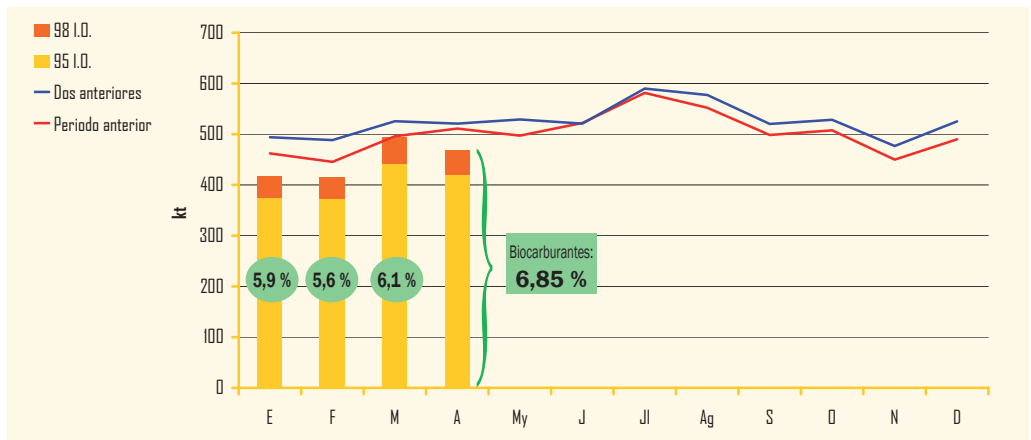
Tabla 2.4

Biocarburantes en gasolinas

Mes	My	J	Jl	Ag	S	O	N	D	E	F	M	A	Total
Total Bioetanol	22	19	22	20	18	23	21	25	25	23	30	32	280

Unidad: kt

Evolución del consumo de gasolinas auto



Nota: Los contenidos de biocarburantes se expresan en % en peso y los datos son provisionales.

Gráfico 2.5

Distribución del consumo de gasolinas auto

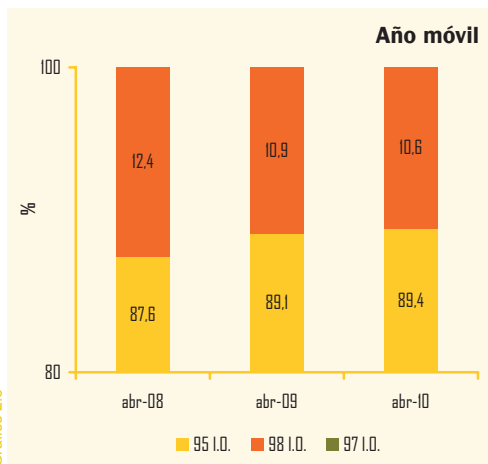


Gráfico 2.6

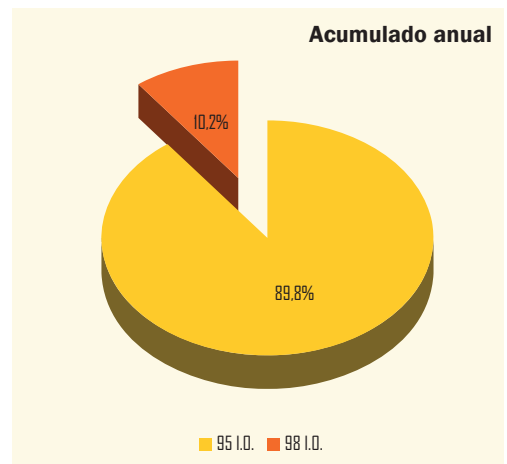


Gráfico 2.7

Gasóleos

Consumo de gasóleos

	Mes		Acumulado anual		Últimos doce meses		
	kt	Tv (%) (*)	kt	Tv (%) (*)	kt	Tv (%) (*)	Estructura (%)
Gasóleo A	1.929	-2,1	7.499	-1,0	23.505	-2,0	71,0
Biodiesel	4	20,1	11	-7,9	40	-49,5	0,1
Biodiesel Mezcla	14	2,6	59	17,2	176	13,7	0,5
Subtotal gasóleos auto	1.947	-2,0	7.570	-0,8	23.721	-2,1	71,6
Agrícola y pesca (B)	422	-6,2	2.016	-4,9	5.468	-7,2	16,5
Calefacción (C)	168	-24,5	1.171	-3,3	2.472	-12,3	7,5
Otros gasóleos (**)	116	5,0	482	-2,1	1.467	-4,6	4,4
Total	2.653	-4,2	11.239	-1,9	33.128	-3,9	100,0

Tabla 2.5

(*) Tasas de variación con respecto al mismo periodo del año anterior

(**) Incluye bunkers para la navegación marítima internacional

Biocarburantes en gasóleos													Unidad: kt
Mes	My	J	Jl	Ag	S	O	N	D	E	F	M	A	Total
Total Biodiesel	88	88	99	90	92	98	92	94	83	90	105	100	1.120

Evolución del consumo de gasóleos

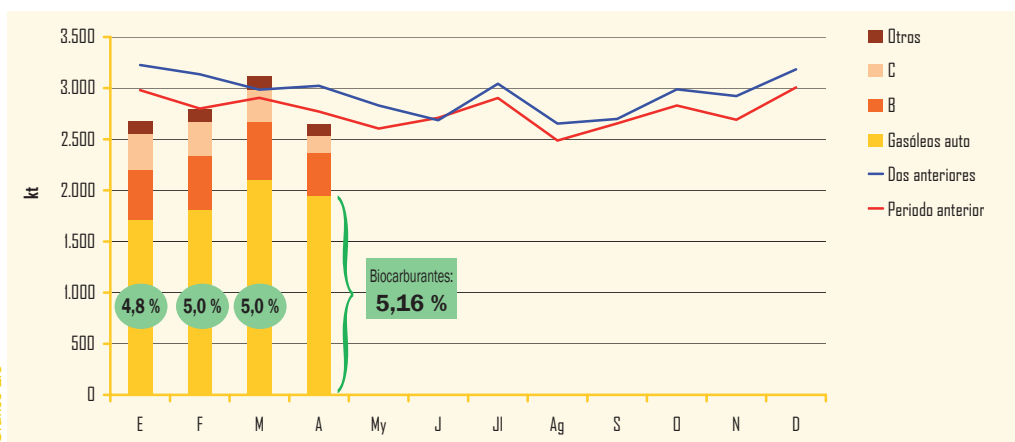


Gráfico 2.8

Nota: Los contenidos de biocarburantes se expresan en % en peso y los datos son provisionales.

Distribución del consumo de gasóleos

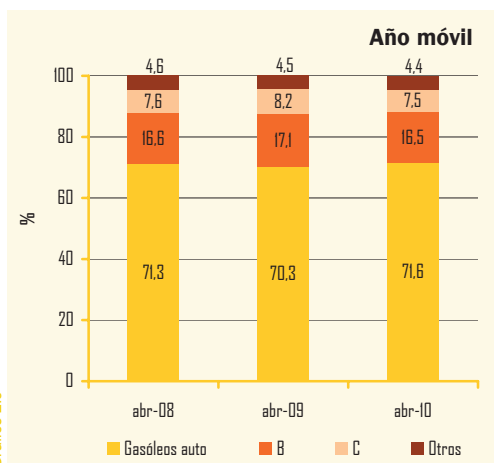


Gráfico 2.9

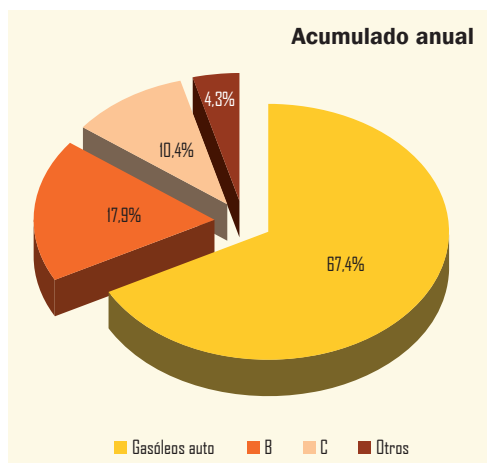


Gráfico 2.10

En abril baja el consumo de gasóleos, el 4,2%, frente al incremento del pasado mes de marzo. La demanda de gasóleos auto disminuyó el 2,0%, la del gasóleo de calefacción el 24,5% por efecto de la climatología y el gasóleo B, de usos agrícolas y pesqueros, disminuyó el 6,2%.

El consumo de gasóleos totaliza 11,24 millones de toneladas con un descenso del 1,9% con respecto al primer tercio del pasado año.

En los doce últimos meses, el consumo de gasóleos, asciende a 33,13 millones de toneladas, un 3,9% menos que en el año móvil anterior y representa el 49,0% del total del consumo de productos petrolíferos.

El total de biocarburantes en gasóleos en abril asciende a 100 kt.

Según datos provisionales, en abril el contenido en biodiesel de los gasóleos de automoción es del 5,16% (en peso).

Consumo de combustibles de automoción

La demanda de los combustibles de automoción en abril ha ascendido a 2,42 millones de toneladas, un 3,3% menos que en el mismo mes del pasado año. En el primer tercio del año, la debilidad de la demanda ha sido menos acusada que en el mismo período del pasado año, cayendo un 1,9%.

En el año móvil la demanda totaliza 29,61 millones de toneladas con un descenso del 2,6%. Del total del consumo, los gasóleos de automoción representan el 80,1% y la gasolina el 19,9%.

Los combustibles de automoción representan en el año móvil, el 43,8% del total de la demanda de productos petrolíferos en España.

Consumo de combustibles de automoción

	Mes		Acumulado anual		Últimos doce meses		
	kt	Tv (%) (*)	kt	Tv (%) (*)	kt	Tv (%) (*)	Estructura (%)
Gasolinas 95 I.O.	421	-7,7	1.610	-5,7	5.265	-4,3	17,8
Gasolinas 98 I.O.	48	-12,4	184	-10,0	622	-7,6	2,1
Gasolinas Mezcla	—	—	—	—	1	115,4	—
Subtotal gasolinas auto	469	-8,2	1.794	-6,2	5.887	-4,6	19,9
Gasóleo A	1.929	-2,1	7.499	-1,0	23.505	-2,0	79,4
Otros gasóleos de automoción (**)	17	5,5	71	11,0	216	-8,4	0,7
Subtotal gasóleos auto	1.947	-2,0	7.570	-0,8	23.721	-2,1	80,1
Total Combustibles auto	2.415	-3,3	9.364	-1,9	29.607	-2,6	100,0

Tabla 2.6

(*) Tasas de variación con respecto al mismo periodo del año anterior.
(**) Biodiesel puro + biodiesel mezcla

Evolución del consumo de combustibles de automoción

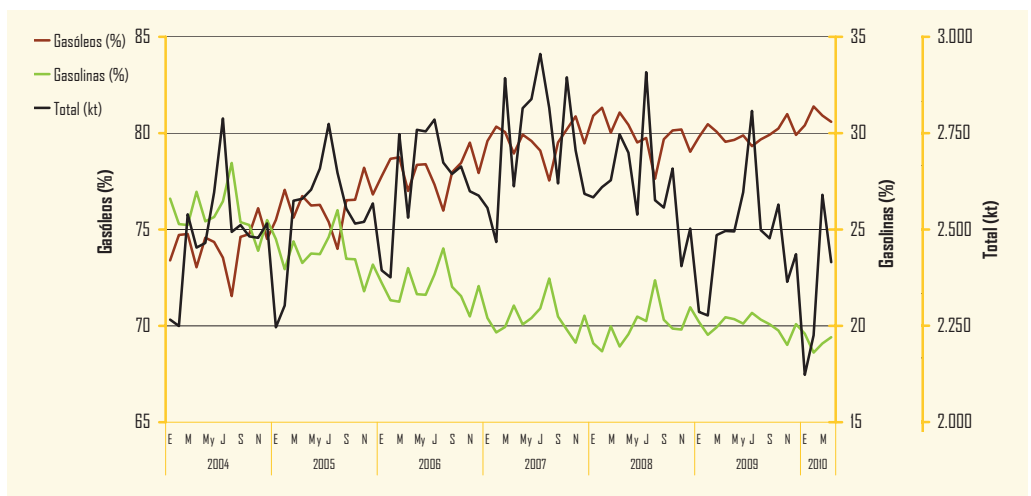


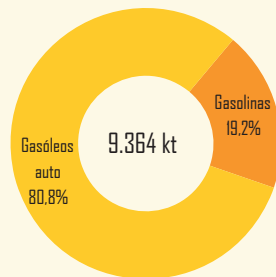
Gráfico 2.11

Distribución del consumo de combustibles de automoción

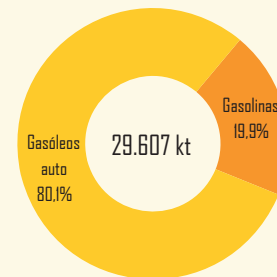
Variación año móvil (%)

	2010	2009	2008
Abril	-2,6%	-7,4%	2,5%
Marzo	-3,1%	-6,2%	2,4%
Febrero	-3,9%	-6,5%	3,7%
Abr. 2010	-2,58%		
Abr. 2009	-784 kt		

Continúa la mejoría de las tasas en año móvil.



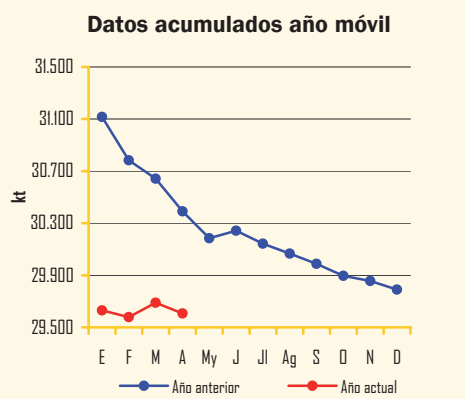
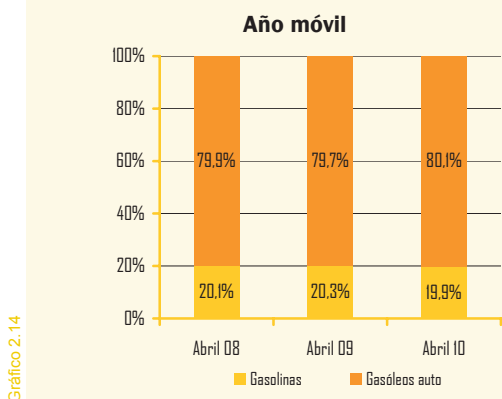
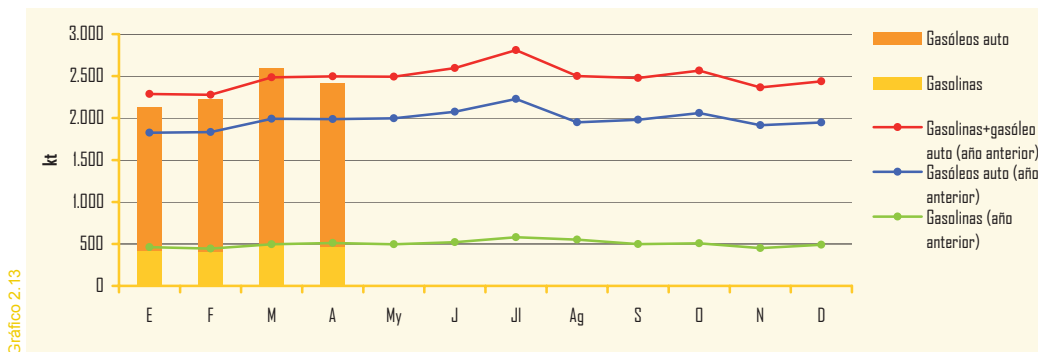
Acumulado anual



Año móvil

Gráfico 2.12

Evolución del consumo de combustibles de automoción



Querosenos

Consumo de querosenos

Tabla 2.7

	Mes		Acumulado anual		Últimos doce meses		
	kt	Tv (%) (*)	kt	Tv (%) (*)	kt	Tv (%) (*)	Estructura (%)
Aviación	395	-1,5	1.478	-1,6	5.108	-4,1	99,99
Otros	—	—	—	—	1	-16,1	0,01
Total	395	-1,5	1.478	-1,6	5.109	-4,1	100,00

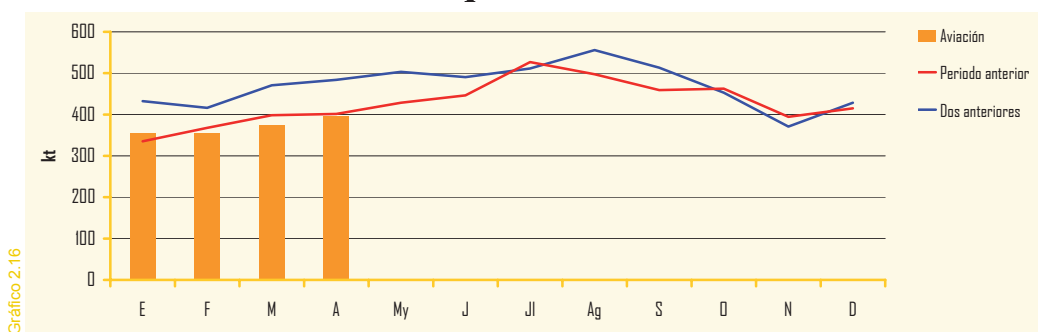
(*) Tasas de variación con respecto al mismo período del año anterior

En abril, se mantiene la debilidad del consumo de querosenos; el descenso ha sido del 1,5% alcanzando un total de 395 kt.

En el acumulado del año, la caída de la demanda se sitúa en el 1,6%.

En los doce últimos meses, la demanda de querosenos se eleva a 5,11 millones de toneladas, un 4,1% menos que en el año móvil anterior, como consecuencia de la debilidad del transporte aéreo que reflejan los indicadores.

Evolución del consumo de querosenos



Fuelóleos y otros productos

En abril, la demanda de fuelóleos experimenta un incremento del 2,0%.

En el primer tercio del año, el consumo se ha situado en 3,40 millones de toneladas, con una caída en la demanda del 9,4%.

En el año móvil, el descenso ha sido del 7,1%, alcanzando un total de 10,79 millones de toneladas.

Consumo de fuelóleos

	Mes		Acumulado anual		Últimos doce meses		
	kt	Tv (%) (*)	kt	Tv (%) (*)	kt	Tv (%) (*)	Estructura (%)
BIA	263	-0,7	1.060	-10,2	3.286	-9,8	30,4
Otros fuelóleos	638	3,2	2.335	-9,0	7.508	-5,8	69,6
Total fuelóleos(**)	901	2,0	3.396	-9,4	10.794	-7,1	100,0

(*) Tasas de variación con respecto al mismo período del año anterior.
(**) Incluye bunkers para la navegación marítima internacional.

Tabla 2.8

Evolución del consumo de fuelóleos

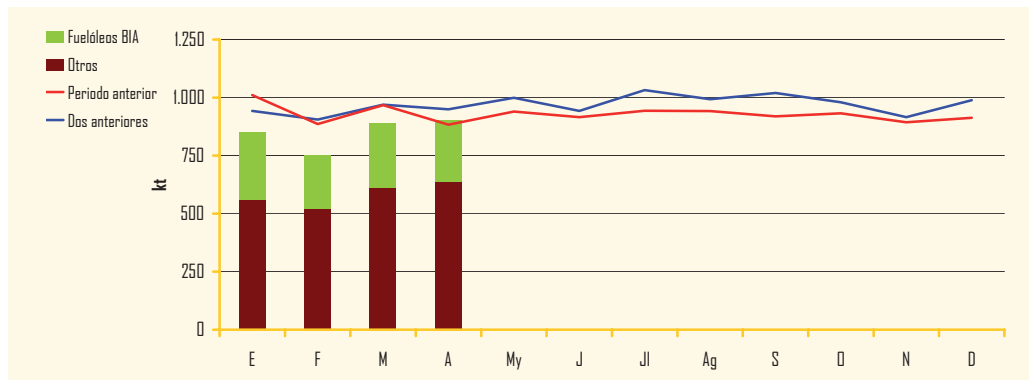


Gráfico 2.17

Consumo de otros productos

	Mes		Acumulado anual		Últimos doce meses		
	kt	Tv (%) (*)	kt	Tv (%) (*)	kt	Tv (%) (*)	Estructura (%)
Lubricantes	37	10,1	141	10,6	430	-1,4	4,0
Asfaltos	176	-6,2	604	-3,5	2.179	-5,0	20,1
Coque	365	-0,3	1.457	-1,6	4.280	-2,9	39,4
Otros(**)	343	-5,6	1.384	-5,3	3.968	-7,1	36,6
Total otros productos	921	-3,1	3.586	-2,9	10.856	-4,8	100,0

(*) Tasas de variación con respecto al mismo período del año anterior.
(**) Incluye naftas, condensados, parafinas, disolventes y otros.

Tabla 2.9

Evolución del consumo de otros productos

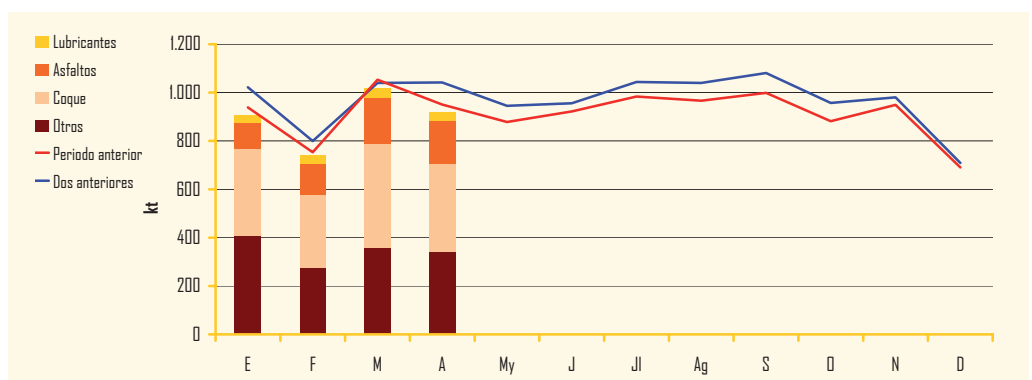


Gráfico 2.18

El consumo del resto de productos, asciende en el mes a 921 kt, con un descenso del 3,1% con respecto a abril de 2009. Continúa recuperándose el consumo de lubricantes, creciendo el 10,1% en el mes, mientras caen los asfaltos un 6,2%.

La demanda de estos productos en el acumulado del año descende un 2,9%.

En el año móvil, el descenso de la demanda es del 4,8% ascendiendo a 10,86 millones de toneladas, y supone el 16,1% del total del consumo de productos.

Consumo de gasolinas y gasóleos por Comunidades Autónomas (kt)

	Mes actual							Últimos doce meses						
	Gasolinas			Gasóleos				Gasolinas			Gasóleos			
	95 I.O.	98 I.O.	Subtotal	A(*)	B	C	Subtotal	95 I.O.	98 I.O.	Subtotal	A(*)	B	C	Subtotal
Andalucía	68	5	73	310	69	9	389	850	58	908	3.721	797	152	4.671
Aragón	13	1	14	73	24	7	104	160	14	173	906	328	131	1.365
Asturias	8	1	9	40	11	5	56	105	13	118	501	149	69	719
Baleares	16	2	17	30	6	30	65	206	21	226	395	70	419	884
Canarias	28	14	43	55	—	18	73	344	187	531	675	—	180	855
Cantabria	6	1	6	29	6	1	36	71	7	78	352	82	11	444
Castilla y León	27	2	30	172	64	15	251	338	32	371	2.071	814	219	3.103
Castilla la Mancha	19	2	21	118	45	8	171	235	19	254	1.428	637	141	2.205
Cataluña	69	7	76	302	51	13	365	855	95	950	3.663	729	189	4.580
Ceuta	1	—	1	2	—	—	2	10	1	11	23	—	—	23
C. Valenciana	45	3	48	184	29	9	222	578	41	620	2.291	357	109	2.757
Extremadura	11	1	12	56	14	1	72	133	7	140	666	154	29	849
Galicia	23	2	26	123	42	16	181	296	28	324	1.499	540	262	2.300
La Rioja	3	—	3	14	5	2	21	34	3	37	175	62	30	267
Madrid	48	4	52	176	17	24	217	610	55	665	2.211	226	379	2.817
Melilla	1	—	1	1	—	—	1	8	—	8	17	—	—	17
Murcia	11	1	12	74	14	1	89	146	13	158	914	167	23	1.105
Navarra	7	—	7	56	9	3	67	80	5	85	627	130	42	800
País Vasco	17	2	18	114	17	5	136	209	21	230	1.369	225	87	1.681
Totales	421	48	469	1.929	422	168	2.519	5.265	622	5.886	23.505	5.468	2.472	31.444

Tabla 2.10

(*) No incluye otros gasóleos de automoción.

Gasolinas (%)

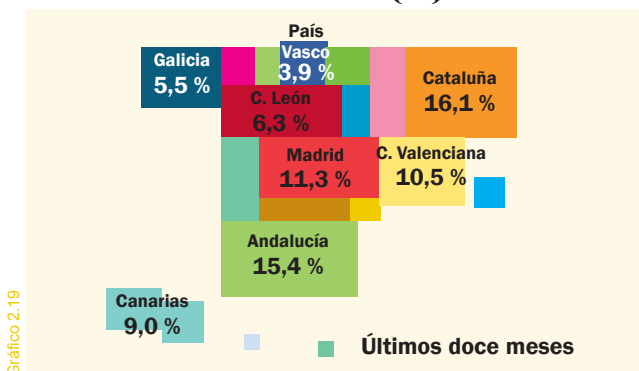


Gráfico 2.19

Gasóleos (%)

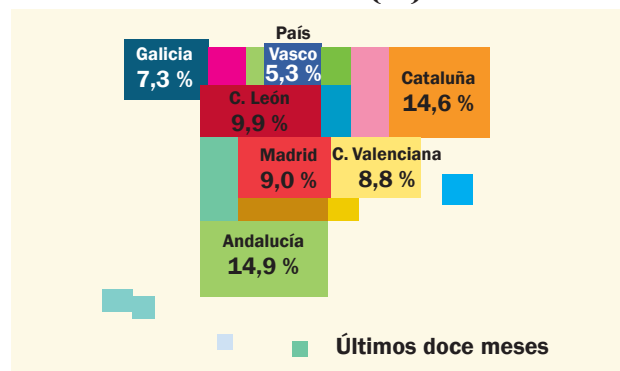
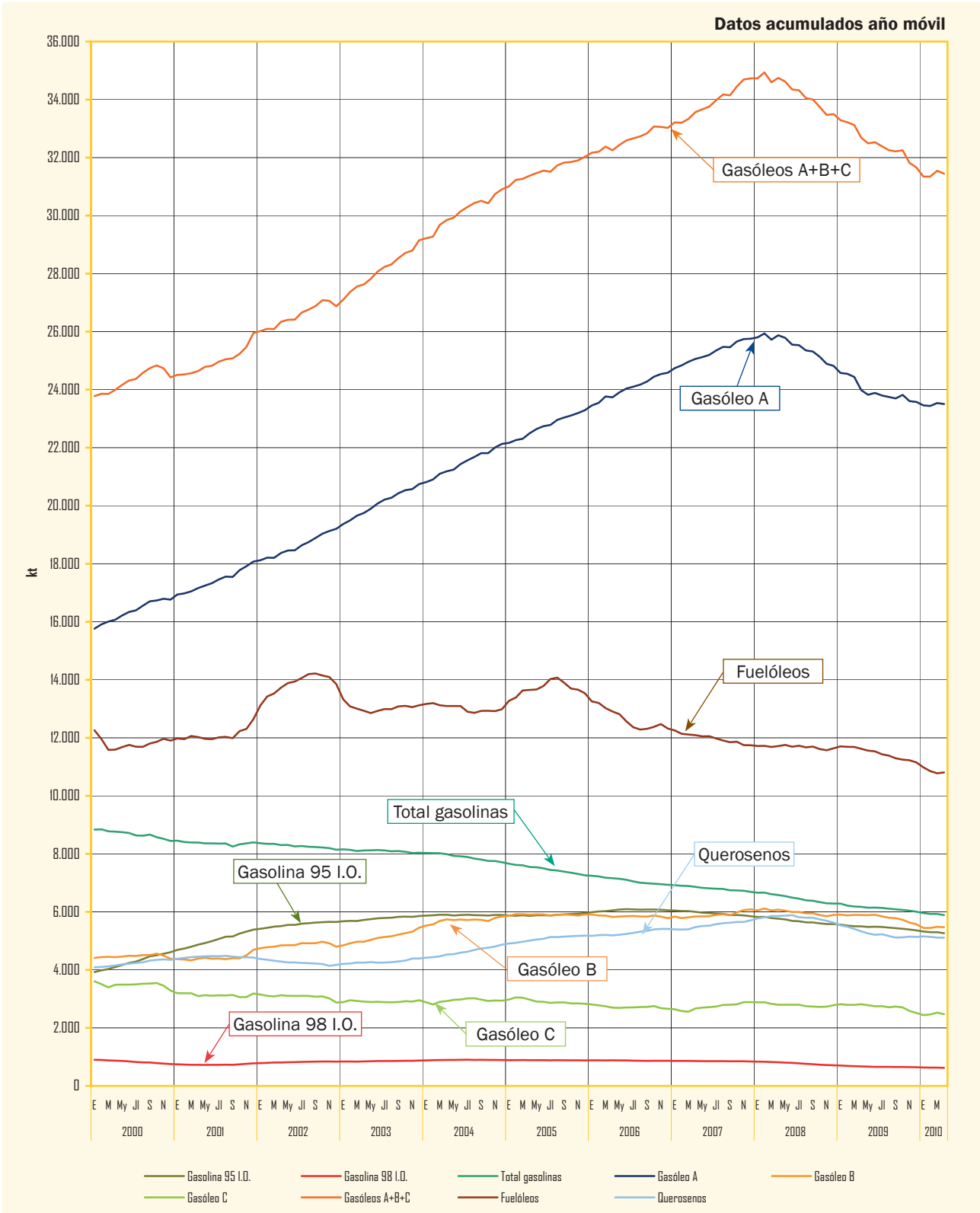


Gráfico 2.20

Evolución de las ventas de productos petrolíferos



Consumo de gas natural

	Mes		Acumulado anual		Últimos doce meses		
	GWh	Tv (%) (*)	GWh	Tv (%) (*)	GWh	Tv (%) (*)	Estructura (%)
Consumo convencional	21.237	5,0	102.192	9,5	255.528	—	62,3
Generación eléctrica	9.665	-13,4	40.843	-7,5	154.614	-8,3	37,7
GNL de consumo directo (**)	930	9,2	3.535	14,8	10.460	21,8	2,6
TOTAL	30.902	-1,5	143.036	4,1	410.142	-3,3	100,0

Tabla 3.1

(*) Tasas de variación con respecto al mismo período del año anterior.
 (**) GNL de consumo directo incluido en consumo convencional.

Consumo de gas natural por grupos (GWh)*

	Grupo 1 (**)	Grupo 2	Grupo 3	GNL	Total
	(Presión >60 bares)	(Presión >4 bares ≤60 bares)	(Presión ≤4 bares)	Consumo directo	General
Mes	12.616	12.348	5.008	930	30.902
Acumulado anual	52.817	49.186	37.497	3.535	143.036
Últimos doce meses	189.960	141.414	68.308	10.460	410.142

Tabla 3.2

(*) Distribución por grupos aproximada.
 (**) Incluido gas natural para materia prima.

En abril, la demanda de gas natural del mercado español ha totalizado 30.902 GWh, con un descenso del 1,5% con respecto al mismo mes de 2009. La demanda convencional de gas natural se incrementa el 5,0% y el consumo para generación eléctrica disminuye un 13,4%, como consecuencia del incremento de producción de electricidad mediante energías renovables: hidráulica, eólica y fotovoltaica, así como por la calurosa temperatura media del mes.

En el acumulado anual la demanda se ha incrementado el 4,1%, totalizando 143.036 GWh.

En el año móvil se registra una caída del 3,3%. El consumo de gas natural para generación eléctrica disminuye un 8,3%, representando el 37,7% del total.

Evolución del consumo de gas natural

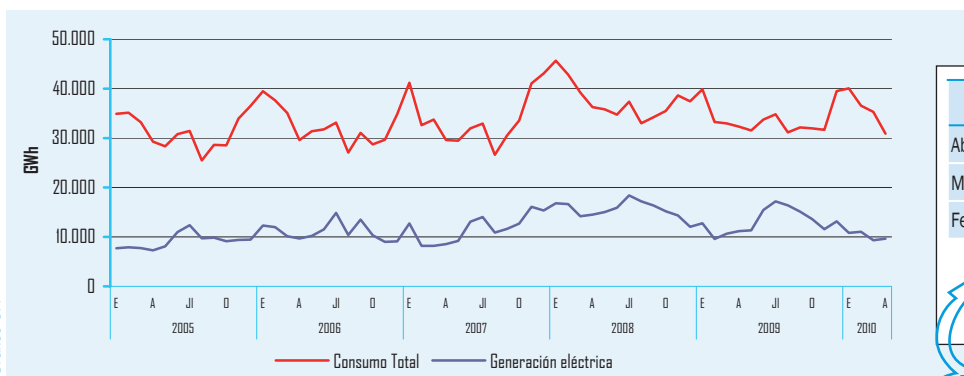


Gráfico 3.1

Variación año móvil (%)

	2010	2009	2008
Abril	-3,3%	-2,1%	12,6%
Marzo	-4,3%	0,6%	10,8%
Febrero	-6,3%	3,4%	9,0%

Abr. 2010
 Abr. 2009 -3,32%
 -14.073 GWh

En el último trimestre se muestra una mejora.

Consumo por grupos (Últimos doce meses)

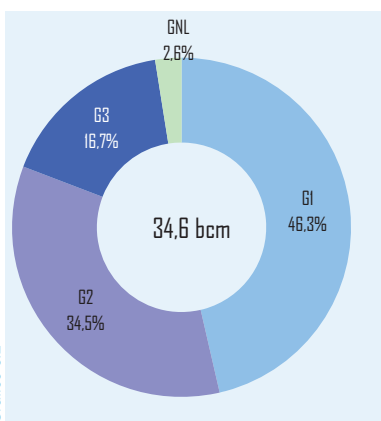


Gráfico 3.2

Consumo de gas natural (Últimos doce meses)

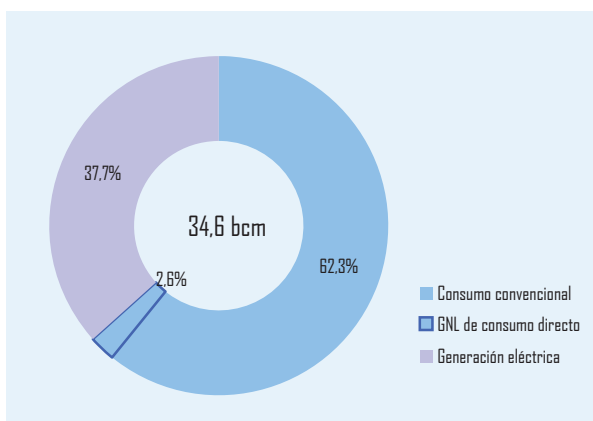


Gráfico 3.3

Evolución del consumo de gas natural

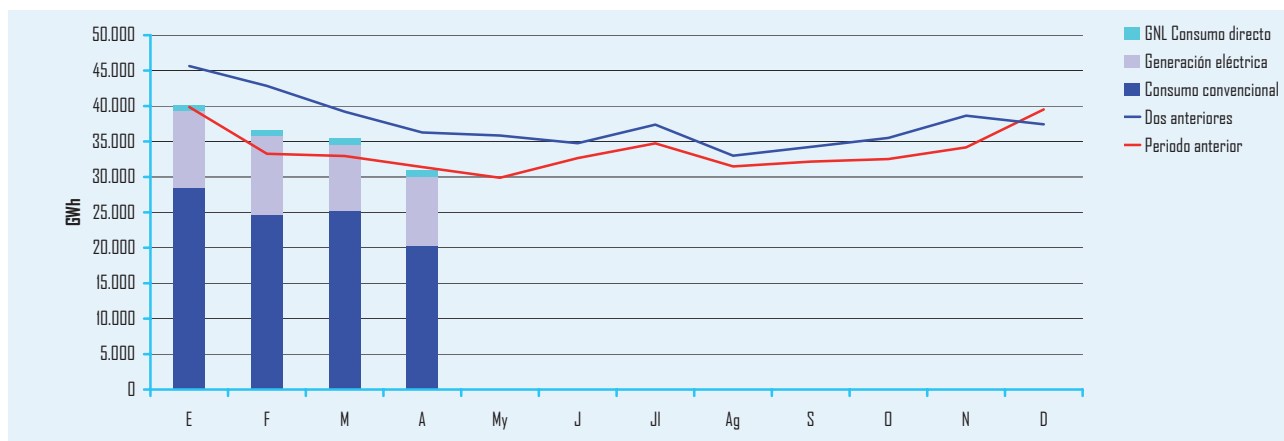


Gráfico 3.4

Consumos de gas natural por Comunidades Autónomas (GWh)

Comunidad	Mes				Acumulado anual				Últimos doce meses					Estructura (%)
	Grupo 1	Grupo 2	Grupo 3	Total	Grupo 1	Grupo 2	Grupo 3	Total	Grupo 1	Grupo 2	Grupo 3	Total		
Andalucía	3.306	669	145	4.120	13.832	2.648	932	17.411	51.388	8.034	2.045	61.466	15,4	
Aragón	1.368	642	254	2.264	5.653	2.614	1.493	9.760	19.119	7.347	2.825	29.290	7,3	
Asturias	201	394	159	754	851	1.078	1.160	3.088	3.192	3.415	2.016	8.623	2,2	
Baleares	—	—	47	47	—	1	261	261	—	1	404	405	0,1	
Cantabria	291	336	91	717	1.214	699	568	2.480	4.022	2.006	1.105	7.134	1,8	
Castilla y León	437	1.054	512	2.002	1.822	4.228	3.501	9.551	4.812	11.574	6.327	22.712	5,7	
Castilla La Mancha	1.174	517	205	1.897	4.109	1.971	1.388	7.468	12.779	5.272	2.360	20.411	5,1	
Cataluña	574	3.565	1.386	5.525	2.844	15.362	10.060	28.266	12.090	45.301	18.289	75.680	18,9	
Comunidad Valenciana	1.552	1.473	229	3.255	6.751	6.152	1.660	14.563	23.674	17.421	3.187	44.282	11,1	
Extremadura	—	71	41	112	—	241	249	491	—	920	531	1.451	0,4	
Galicia	475	441	126	1.043	1.607	1.754	876	4.237	6.759	5.016	1.727	13.502	3,4	
La Rioja	159	83	73	315	1.466	279	573	2.317	3.828	771	1.056	5.655	1,4	
Madrid	237	362	1.327	1.926	970	1.693	10.557	13.220	2.695	4.522	18.943	26.160	6,5	
Murcia	1.528	165	55	1.749	6.664	671	309	7.644	23.551	2.010	589	26.150	6,5	
Navarra	496	436	170	1.102	1.801	1.804	1.144	4.749	8.095	4.984	2.225	15.304	3,8	
País Vasco	817	2.140	186	3.144	3.233	7.991	2.767	13.992	13.956	22.820	4.679	41.455	10,4	
Total	12.616	12.347	5.008	29.970	52.817	49.185	37.497	139.499	189.960	141.413	68.307	399.680	100,0	

Tabla 3.3

Nota: GNL consumo directo no incluido.

Debido a desajustes en la información remitida pueden encontrarse pequeñas diferencias entre los datos de consumos desglosados por escalones de presión y los desglosados por Comunidades Autónomas.

Balance de producción y consumo de gas natural (GWh)

Entradas		Salidas	
Entradas de gas natural	32.382	Salidas de gas natural	1.472
Producción interior de gas	26	Exportaciones	983
Importaciones GNL	25.275	Tránsitos de salida	488
Importaciones GN	6.587		
Tránsitos de entrada	494		
Variación de existencias	-554	Salidas a distribución y consumo	30.902
		Consumo convencional	20.306
		Generación eléctrica	9.665
		GNL consumo directo	930
		Pérdidas y diferencias	-546
Total	31.828	Total	31.828

Tabla 3.4

Balance de gas natural

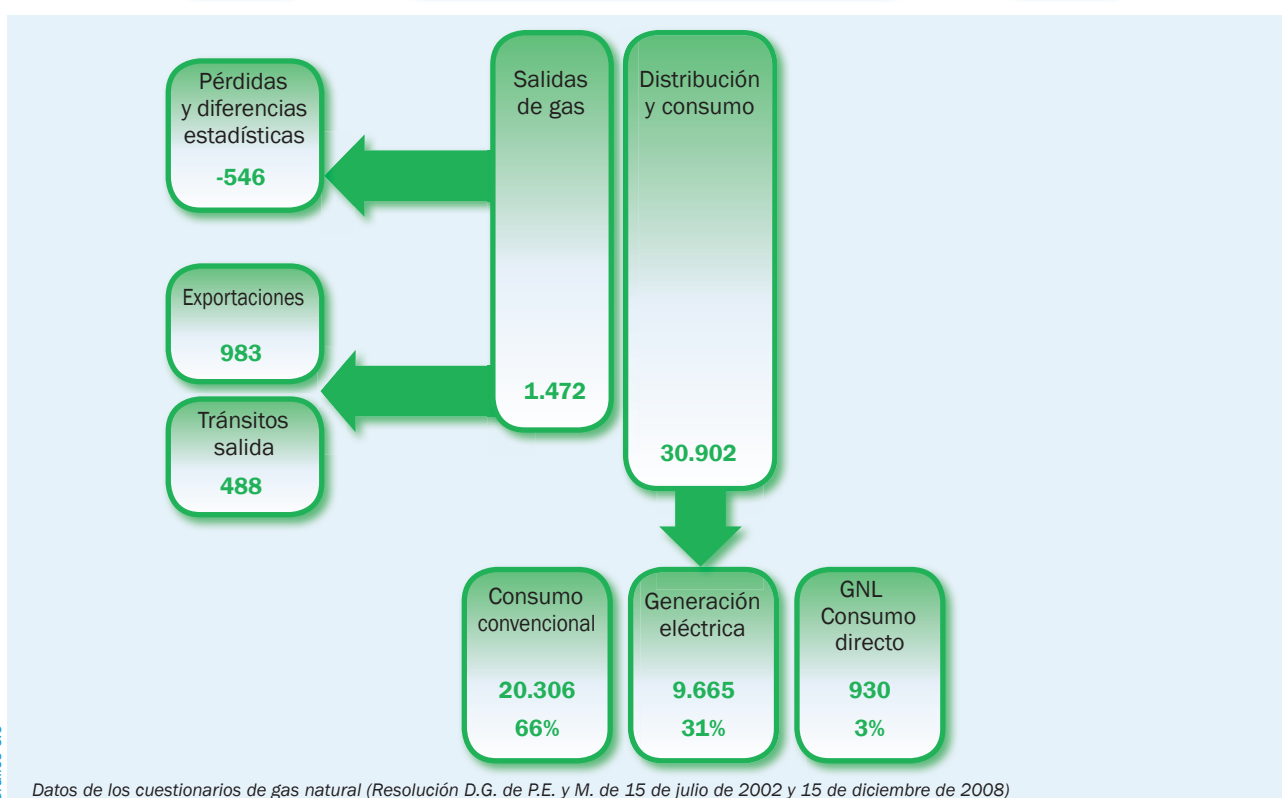


Gráfico 3.5

Datos de los cuestionarios de gas natural (Resolución D.G. de P.E. y M. de 15 de julio de 2002 y 15 de diciembre de 2008)

Importaciones de crudo

La industria española de refino importó en abril, un total de 4.368 kt de crudos de petróleo, un 3,0% más que en el pasado año. Es remarkable el incremento de las importaciones procedentes de los países de la OPEP, un 27,4%. En el acumulado del año disminuyen un 10,7% y totalizan 16,38 millones de toneladas.

En el año móvil, las importaciones ascienden a 50,33 millones de toneladas, un 12,9% menos que en el año móvil anterior. Las importaciones procedentes de los países de la OPEP suponen un 56,4% del total; las de Rusia, el 13,2%, manteniéndose como el principal suministrador.

Importaciones por países y áreas económicas

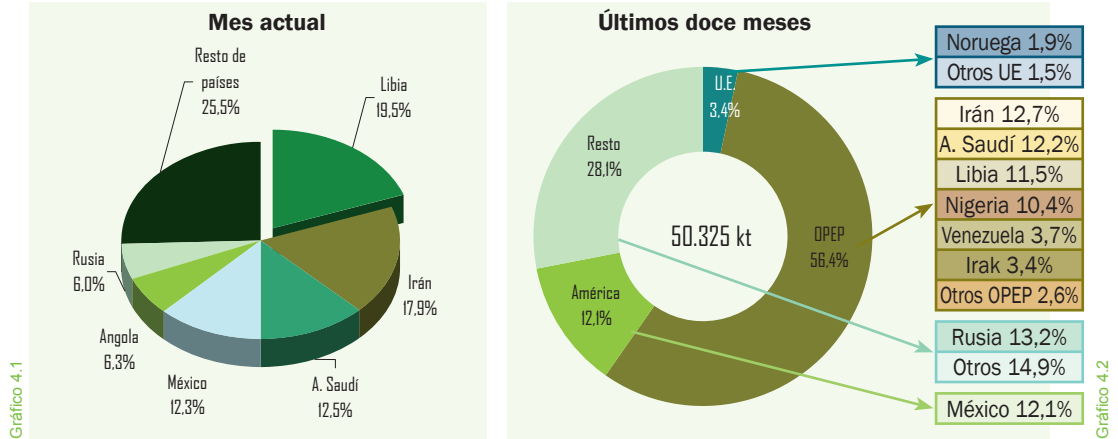


Gráfico 4.1

Gráfico 4.2

Evolución de las importaciones por áreas geográficas

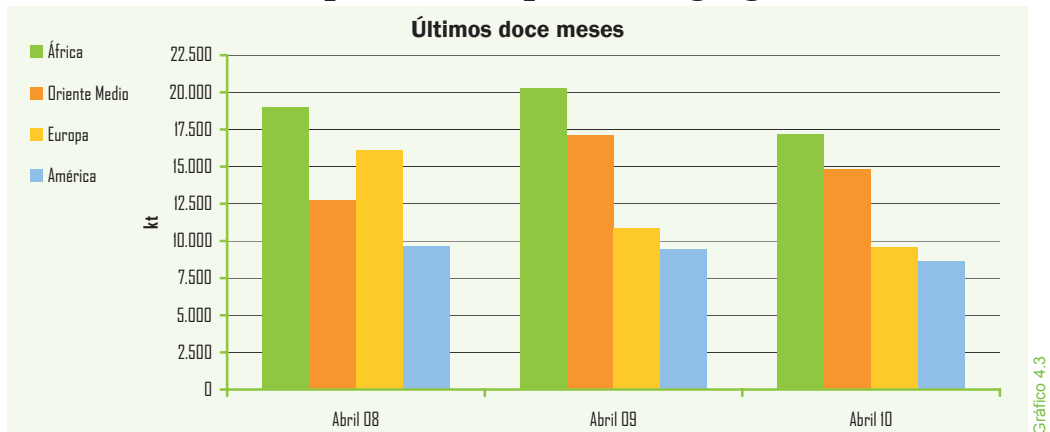


Gráfico 4.3

Importaciones por países y zonas económicas

Crudo	Mes		Acumulado anual		Últimos doce meses		
	kt	Tv (%) (*)	kt	Tv (%) (*)	kt	Tv (%) (*)	Estructura (%)
OPEP	2.776	27,4	9.732	-7,7	28.389	-13,1	56,4
Irán	784	32,2	2.386	4,8	6.380	-16,9	12,7
A. Saudí	546	55,6	2.152	16,8	6.117	-3,9	12,2
Libia	851	107,1	2.541	43,1	5.806	-1,4	11,5
Nigeria	255	-47,7	1.305	-11,7	5.225	12,5	10,4
Venezuela	63	-68,8	265	-75,8	1.851	-31,3	3,7
Irak	—	—	580	-48,4	1.706	-29,0	3,4
Resto OPEP	277	—	503	-47,2	1.304	-56,7	2,6
Rusia	260	-69,9	1.386	-52,6	6.663	-17,8	13,2
México	536	58,1	1.979	28,4	6.095	-3,1	12,1
U. Europea	83	-59,1	607	-29,2	1.686	-4,5	3,4
Otros países	713	8,7	2.677	7,6	7.492	-16,2	14,9
Total	4.368	3,0	16.381	-10,7	50.325	-12,9	100,0

(*) Tasas de variación con respecto al mismo periodo del año anterior

Tabla 4.1

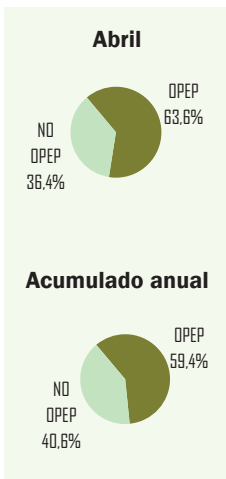


Gráfico 4.4

Crudos y productos petrolíferos

Coste CIF del crudo importado en España

	Mes		Media acumulado anual		Media últimos doce meses	
	€/Bbl	Tv (%) (*)	€/Bbl	Tv (%) (*)	€/Bbl	Tv (%) (*)
Coste CIF	60,07	58,1	55,55	62,5	50,11	-7,2

Tabla 4.2

(*) Tasas de variación con respecto al mismo periodo del año anterior

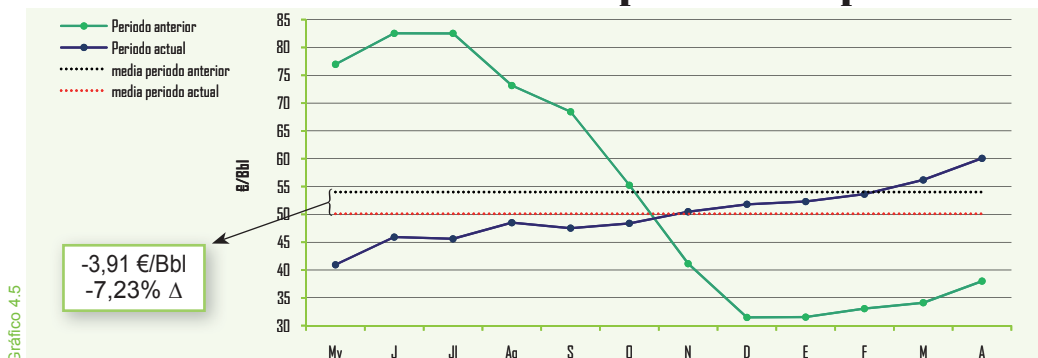
Cotización (\$/€)

	Mes		Acumulado anual		Últimos doce meses	
	\$/€	Tv (%) (*)	\$/€	Tv (%) (*)	\$/€	Tv (%) (*)
Media	1,3406	1,63	1,3724	5,02	1,4162	1,03

Tabla 4.3

(*) Tasas de variación con respecto al mismo periodo del año anterior

Evolución del coste CIF del crudo importado en España



El coste medio CIF del crudo importado, que incluye el coste del crudo, más los fletes y el seguro de transporte, ha sido en abril de 60,07 €/Bbl, un 58,1% más que en el mismo mes de 2009.

En el primer tercio del año, el coste medio CIF del crudo se sitúa en 55,55 €/Bbl, un 62,5% superior al de 2009. Este incremento está repercutiendo en la balanza energética y comercial en los últimos meses.

En el año móvil se ha situado en 50,11 €/Bbl, un 7,2% menos que en el año móvil anterior.

En abril la tasa media de cambio del euro con respecto al dólar se sitúa en 1,3406 \$/€, un 1,63% superior a la de abril del pasado año; en el primer tercio del año, el incremento de la tasa de cambio es del 5,02%.

Factura petrolera (M€)

a mes de: marzo 2010

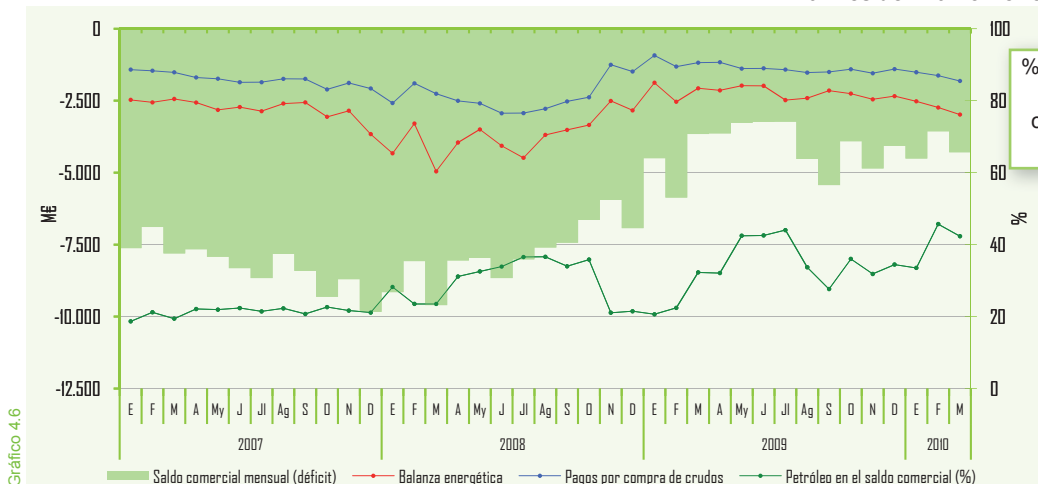
	Mes	Acumulado anual	Últimos doce meses
Pagos compra de crudo	1.817	4.917	17.692
a la OPEP(%)	66,2	57,9	59,7
resto países(%)	33,8	42,1	40,3

Tabla 4.4

En esta tabla se pueden consultar los pagos al exterior, en euros, por compra de crudos durante marzo (últimos datos disponibles) según el avance de datos de la Dirección General de Aduanas.

Saldo de la balanza comercial y energética (M€)

a mes de: marzo 2010



% Petróleo/
Saldo
comercial
42,3%

Nota: Arancel de Aduanas. Capítulo 27 (Combustibles minerales, aceites minerales y productos de su destilación; materias bituminosas; ceras minerales). Datos provisionales

Importaciones de productos petrolíferos

	Mes		Acumulado anual		Últimos doce meses		
	kt	Tv (%) (*)	kt	Tv (%) (*)	kt	Tv (%) (*)	Estructura (%)
GLP´s	92	475,0	439	59,6	1.031	25,6	3,9
Gasolíneas	11	-60,7	43	-65,0	255	-43,0	1,0
Querosenos	191	11,0	707	-1,8	2.460	-2,0	9,3
Gasóleos	1.136	13,0	4.380	8,7	11.813	3,1	44,6
Fuelóleos	355	-20,8	1.379	-0,3	4.251	19,8	16,0
Otros productos	597	6,4	2.240	-11,0	6.698	-3,2	25,3
Total	2.382	6,8	9.188	1,6	26.508	3,2	100,0

Tabla 4.5

(*) Tasas de variación con respecto al mismo periodo del año anterior

Exportaciones de productos petrolíferos

	Mes		Acumulado anual		Últimos doce meses		
	kt	Tv (%) (*)	kt	Tv (%) (*)	kt	Tv (%) (*)	Estructura (%)
GLP´s	19	5,6	70	-15,7	232	-11,1	2,2
Gasolíneas	237	-33,1	874	-40,2	3.226	-13,4	31,2
Querosenos	1	-94,4	18	-60,0	93	-23,8	0,9
Gasóleos	53	-48,0	223	-14,2	740	-19,7	7,2
Fuelóleos	142	6,0	480	-26,3	1.683	-26,0	16,3
Otros productos	462	18,5	1.531	6,0	4.367	26,6	42,2
Total	914	-10,0	3.196	-19,0	10.341	-3,8	100,0

Tabla 4.6

(*) Tasas de variación con respecto al mismo periodo del año anterior

Saldo físico del comercio de productos petrolíferos

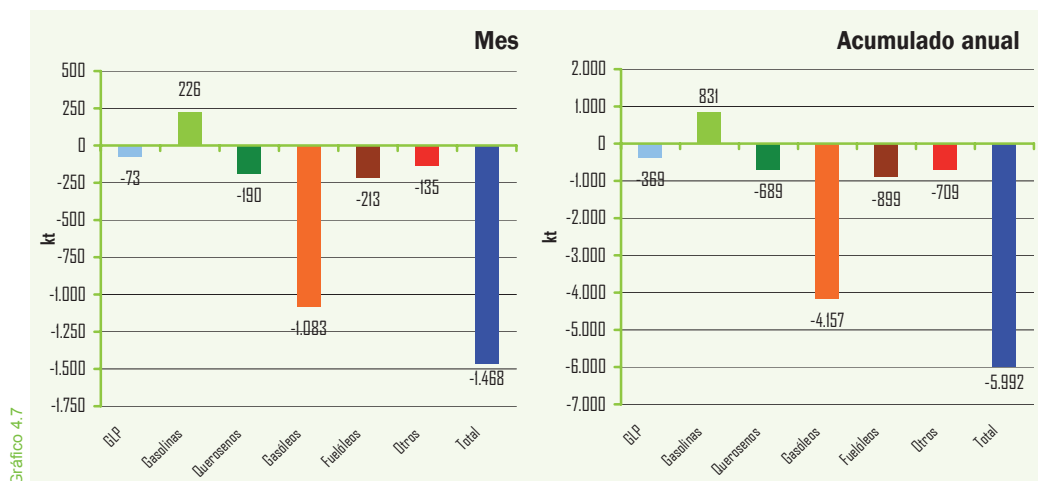
	Últimos doce meses			
	Importaciones (kt)	Exportaciones (kt)	Saldo físico (kt)	Grado de cobertura (*)
GLP	1.031	232	-799	43,99
Gasolíneas	255	3.226	2.971	-50,40
Querosenos	2.460	93	-2.367	46,33
Gasóleos	11.813	740	-11.073	33,43
Fuelóleos	4.251	1.683	-2.568	23,77
Otros	6.698	4.367	-2.331	21,47
Total	26.508	10.341	-16.167	23,91

Tabla 4.7

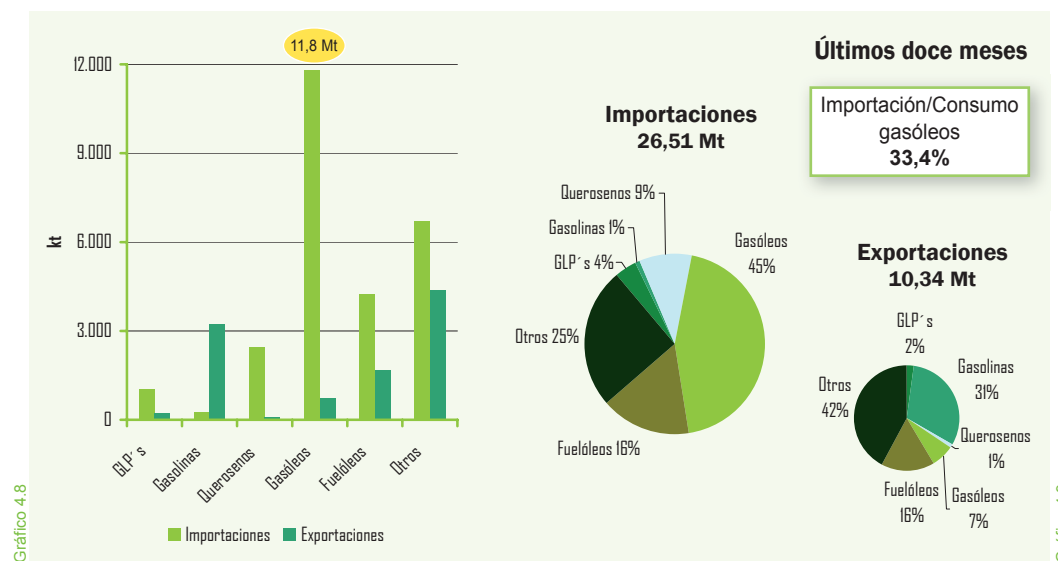
(*) Parte del consumo que es cubierto por las importaciones netas

El saldo neto importador de la balanza comercial de productos petrolíferos en abril, asciende a 1,47 millones de toneladas. Se ha experimentado un descenso del 10,0% en las exportaciones con respecto al mismo mes del año anterior y un incremento de las importaciones del 6,8%.

Saldo físico del comercio exterior de productos petrolíferos



Comercio exterior de productos petrolíferos



El saldo neto importador del comercio exterior, en los últimos doce meses, es de 16,17 millones de toneladas, y el ratio de importaciones netas de productos petrolíferos con respecto al consumo total, se sitúa en el 23,9%.

Las gasolinas representan el 31,2% del total de las exportaciones, mientras que se importan, fundamentalmente, gasóleos, que suponen el 44,6% del total.

Saldo de la balanza energética (M€)

a mes de: marzo 2010

	Mes		Acumulado anual		Últimos doce meses	
	M€	Tv (%) (*)	M€	Tv (%) (*)	M€	Tv (%) (*)
Ingresos por exportaciones	682	30,4	1.652	-1,4	7.059	-37,3
Pagos por importaciones	3.665	41,4	9.892	21,3	35.552	-28,4
Saldo	-2.983	44,2	-8.240	27,1	-28.493	-25,8
Grado de cobertura (%)	18,6	—	16,7	—	19,9	—

Los saldos de la balanza energética, según los datos del avance de Aduanas, han experimentado crecimientos como consecuencia de la evolución de los mercados internacionales y del volumen de las importaciones. En el primer trimestre, el saldo negativo de la balanza energética se incrementa un 27,1%.

(*) Tasas de variación con respecto al mismo periodo del año anterior
Nota: Arancel de Aduanas. Capítulo 27.

Gas natural

Importaciones por países y áreas geográficas

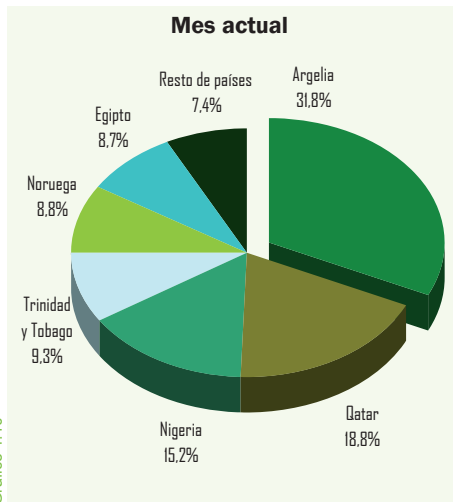


Gráfico 4.10

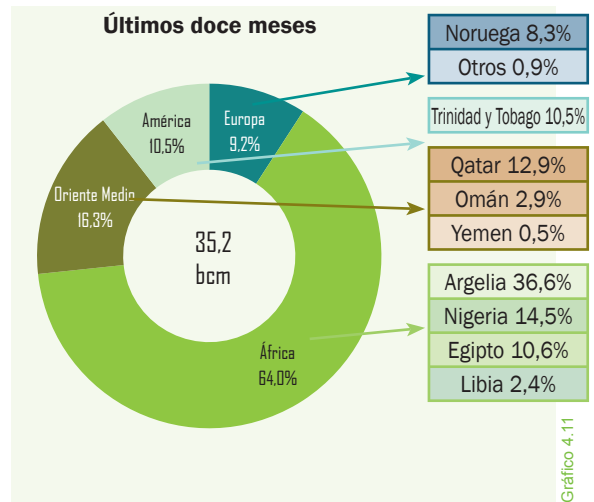


Gráfico 4.11

Se mantiene una tendencia alcista en las importaciones de gas natural, en abril; el incremento ha sido del 4,0%, totalizando 31.862 GWh, y viene propiciado por la relativa recuperación del sector industrial.

Las importaciones han alcanzado los 140.149 GWh, en el acumulado del año, un 5,5% más que el pasado año.

En la estructura de las importaciones de los últimos doce meses, como es habitual, Argelia se mantiene como el principal suministrador con un 36,6% del total, e incrementando su peso con respecto al año móvil anterior.

Se mantiene una diversificación de los suministros, tanto desde el punto de vista geográfico como de zonas económicas y de influencia.

Importaciones de gas natural por países

	Mes		Acumulado anual		Últimos doce meses		Estructura (%)
	GWh	Tv (%) (*)	GWh	Tv (%) (*)	GWh	Tv (%) (*)	
Argelia	10.141	-1,8	50.953	26,2	152.788	10,8	36,6
GN	5.560	-11,0	31.243	23,2	86.774	-3,7	20,8
GNL	4.581	12,3	19.710	31,5	66.014	38,1	15,8
Nigeria	4.842	89,5	23.416	70,2	60.539	-18,7	14,5
Qatar	5.985	22,6	18.897	12,3	53.716	-0,4	12,9
Egipto	2.761	-28,1	12.793	-36,1	44.312	-17,8	10,6
Trinidad y Tobago	2.970	-14,4	13.703	-28,0	43.737	-21,7	10,5
Noruega	2.803	-4,1	11.384	-22,2	34.856	-10,4	8,3
Omán	—	—	1.898	-59,9	12.287	84,7	2,9
Libia	1.376	88,6	4.579	44,7	9.911	50,7	2,4
Yemen	949	—	949	—	1.997	—	0,5
Otros	34	-46,3	1.577	469,6	3.748	3,0	0,9
Total	31.862	4,0	140.149	5,5	417.890	-3,2	100,0

(*) Tasas de variación con respecto al mismo período del año anterior

Tabla 4.9

Factura de gas natural (M€)

a mes de: marzo 2010

	Mes	Acumulado anual	Últimos doce meses
Pagos compra de gas natural	720	1.944	6.671
Argelia (%)	39,0	42,5	37,4
Nigeria (%)	13,5	14,1	13,1
Qatar (%)	12,4	12,4	12,5
Egipto (%)	7,9	6,6	10,1
Trinidad Tobago (%)	11,8	9,7	9,3
Noruega (%)	7,9	9,0	9,8
Otros (%)	7,5	5,7	7,8

Nota: Arancel Aduanas. Capítulo 27

Tabla 4.10

Producción interior de crudo

	Mes		Acumulado anual		Últimos doce meses	
	kt	Tv (%) (*)	kt	Tv (%) (*)	kt	Tv (%) (*)
Ayoluengo	—	—	2	-46,8	7	8,6
Boquerón	4	311,6	15	220,6	33	51,0
Casablanca	6	20,9	25	41,1	64	-0,7
Rodaballo	1	-16,0	5	-16,7	17	-7,0
Total	11	46,0	47	48,7	122	8,9

Tabla 5.1

(*) Tasas de variación con respecto al mismo periodo del año anterior

Evolución de la producción interior de crudo

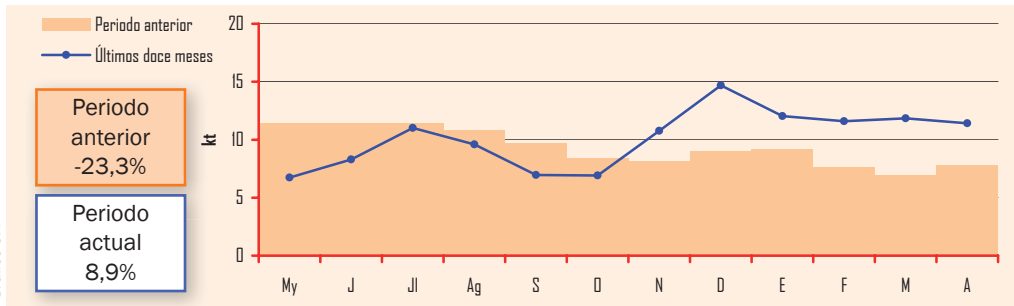


Gráfico 5.1

Producción interior de gas natural

	Mes		Acumulado anual		Últimos doce meses	
	GWh	Tv (%) (*)	GWh	Tv (%) (*)	GWh	Tv (%) (*)
El Romeral	9	-24,3	34	-30,6	105	-28,9
El Ruedo	—	—	4	-52,4	20	2,3
Las Barreras	—	—	—	—	3	-85,6
Poseidón	17	—	206	—	206	—
Total	26	69,6	244	265,6	335	70,9

Tabla 5.2

(*) Tasas de variación con respecto al mismo periodo del año anterior

Evolución de la producción interior de gas natural

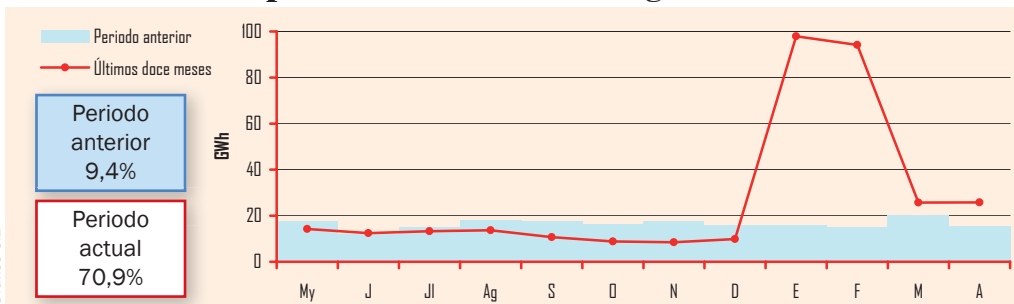


Gráfico 5.2

Grado de autoabastecimiento (%)

	Mes	Acumulado anual	Últimos doce meses
Crudo	0,21%	0,21%	0,18%
Gas natural	0,08%	0,17%	0,08%

Tabla 5.3

En abril se incrementó el 46% la producción interior de petróleo crudo en España, con un total de 11 kt. En el primer cuatrimestre el incremento de la producción ha sido del 48,7%. En los doce últimos meses se alcanzaron las 122 kt, un 8,9% más que en el año móvil anterior. Todos los yacimientos en producción, excepto Rodaballo, experimentaron incrementos en referencia. La producción interior de crudo en los doce últimos meses, sólo cubrió el 0,18% de las necesidades.

La producción interior de gas natural en marzo, fue de 26 GWh, con un incremento del 69,6% con respecto al mismo mes del año anterior. En los doce últimos meses, la producción de gas natural crece un 70,9%.

La producción interior de gas natural en el año móvil, representa el 0,08% del total de las necesidades.

La cantidad de crudo y materia prima procesada por la industria española durante abril, fue de 4,68 millones de toneladas, un 10,7% menos que en el mismo mes del año anterior.

En el primer cuatrimestre, el crudo procesado ha totalizado 17,59 millones de toneladas, un 11,2% menos que en el mismo período del año anterior.

En el año móvil, la industria española ha refinado 55,51 millones de toneladas, un 8,8% menos que en el año móvil anterior como consecuencia del descenso del consumo y la debilidad exportadora.

La utilización de la capacidad de refino en España, fue en abril del 84,0%.

En los países de la OCDE la utilización de la capacidad de refino fue, según los datos de la Agencia Internacional de la Energía, del 80,0%.

En este gráfico se aprecia la evolución de las cantidades de crudo y materia prima procesada en miles de toneladas, la evolución del grado de utilización de la capacidad de refino de la industria española y la media de su utilización, que para los últimos doce meses se sitúa en el 81,8 %.

Crudo y materia prima procesada

	Mes		Acumulado anual		Últimos doce meses	
	kt	Tv (%) (*)	kt	Tv (%) (*)	kt	Tv (%) (*)
Total	4.680	-10,7	17.589	-11,2	55.511	-8,8

(*) Tasas de variación con respecto al mismo periodo del año anterior

Tabla 6.1

Crudo y materia prima procesada Grado de utilización de la capacidad de refino

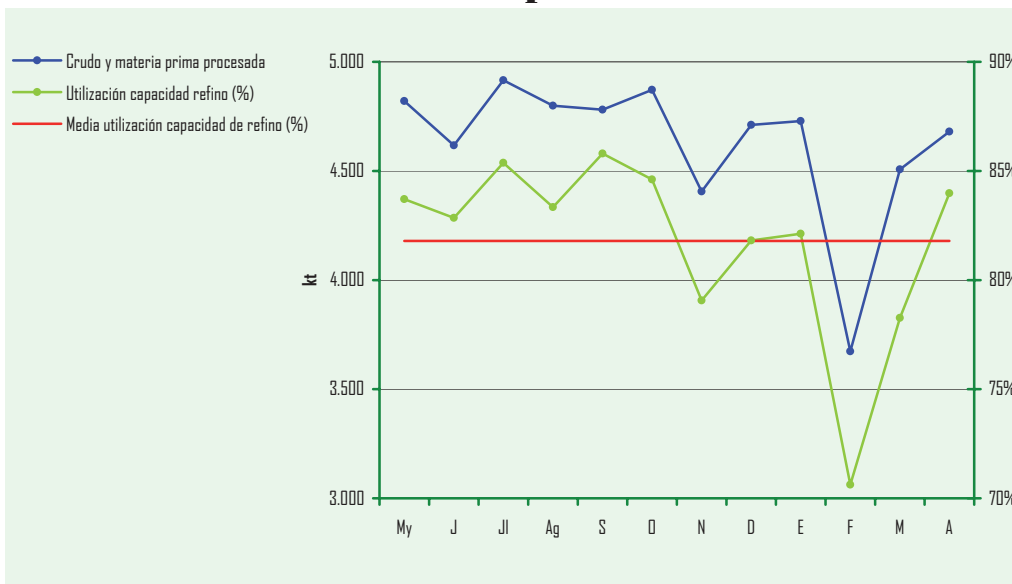
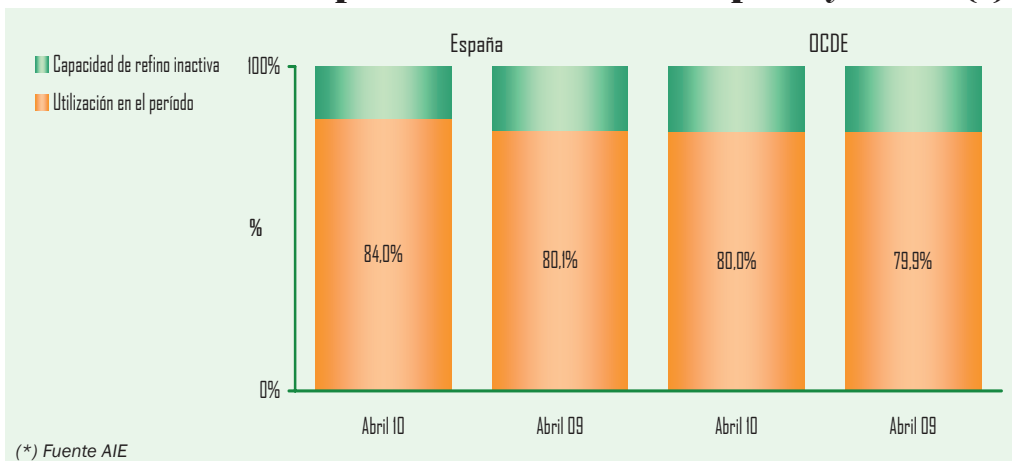


Gráfico 6.1

Utilización de la capacidad de refino en España y OCDE (*)



(*) Fuente AIE

Gráfico 6.2

Stocks de crudo, materias primas y productos petrolíferos

	Abril-09		Marzo-10		Abril-10		Tasa de variación (%)	
	kt	(%)	kt	(%)	kt	(%)	mes anterior	mes año anterior
Crudos y mat. primas	6.459	34,8	6.718	37,2	6.814	37,0	1,4	5,5
Productos petrolíferos	12.079	65,2	11.329	62,8	11.594	63,0	2,3	-4,0
Total	18.538	100,0	18.047	100,0	18.408	100,0	2,0	-0,7

Al finalizar abril, el nivel de stocks de crudo de petróleo, materias primas y productos petrolíferos, se situó en 18,41 millones de toneladas, un 0,7% inferior a los del año anterior y un 2,0% superior al nivel de stocks registrado a finales de marzo pasado.

La estructura de los stocks está compuesta por un 37,0% de crudos y materias primas y un 63,0% de productos petrolíferos.

Tabla 6.2

Evolución de los stocks

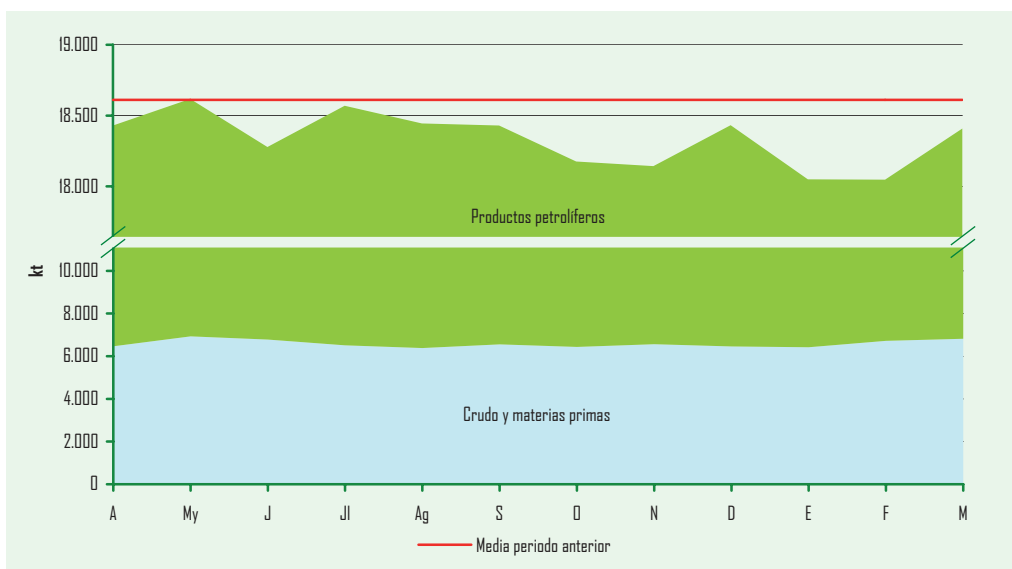


Gráfico 6.3

En este gráfico, se representa la evolución de los stocks, tanto en cantidad como en composición.

Evolución stocks de crudo y productos petrolíferos OCDE (*)

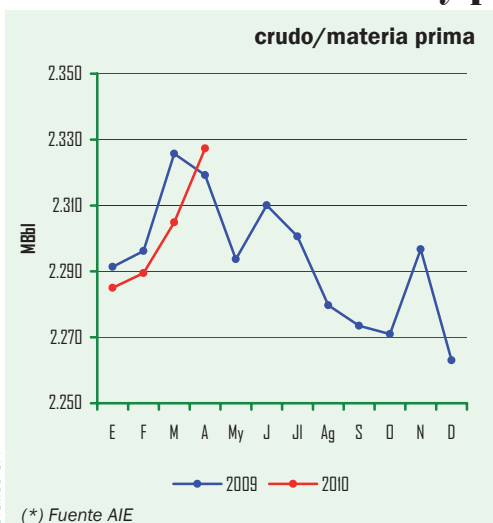


Gráfico 6.4

(*) Fuente AIE

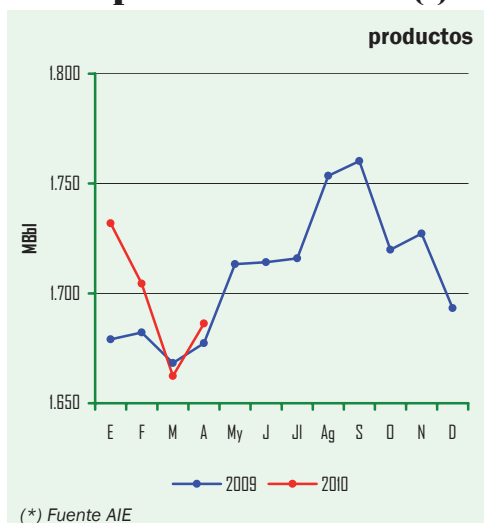


Gráfico 6.5

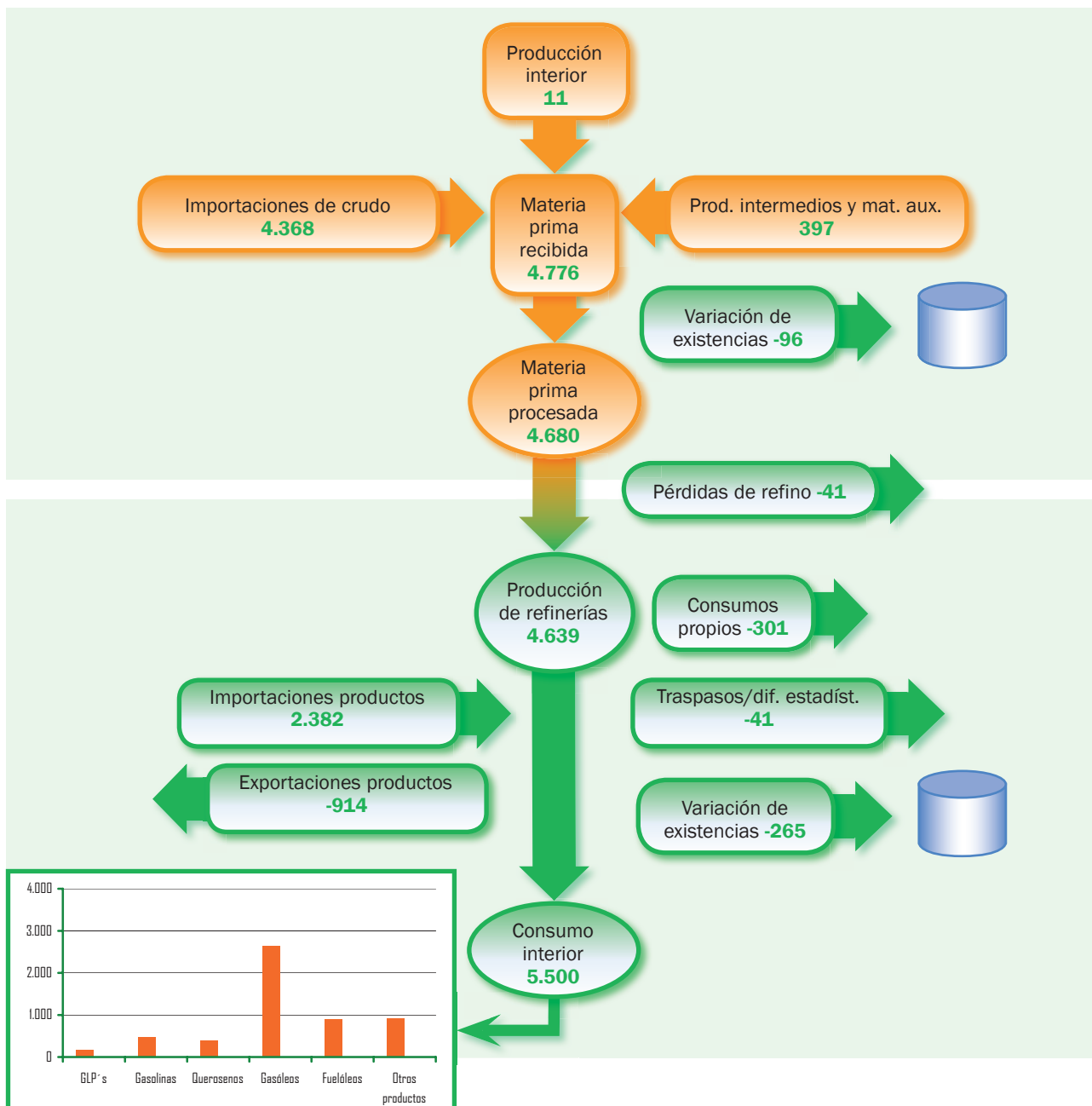
(*) Fuente AIE

Los stocks de crudos y productos petrolíferos en la OCDE, se mantienen por encima de los del mismo mes de 2009.

Balance mensual de producción y consumo de productos petrolíferos (kt)

Producción interior de crudo	11	Producción de refinерías	4.639
Importaciones de crudo	4.368	Consumos propios	-301
Productos intermedios y mat. aux.	397	Trasposos / dif. estadísticas	-41
Variación de existencias de mat. primas	-96	Importaciones de productos petrolíferos	2.382
Materia prima procesada	4.680	Exportaciones de productos petrolíferos	-914
Pérdidas de refino	-41	Variación de existencias	-265
Producción de refinерías	4.639	Consumo interior de P. Petrolíferos	5.500

Tabla 6.3



Evolución de los precios de venta en España

PVP gasolina y gasóleo de automoción (c€/litro)

Datos mensuales	Precio de venta al público			Tasa de variación (%)	
	Abr-09	Mar-10	Abr-10	mes anterior	mes año anterior
PVP Gasolina 95 I.O. (c€/litro)	94,74	114,50	117,76	2,8	24,3
PVP Gasóleo automoción (c€/litro)	86,49	103,11	107,53	4,3	24,3

Tabla 7.1

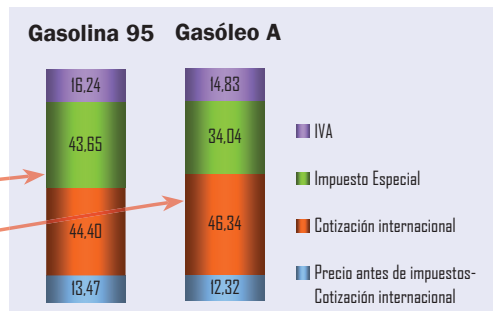


Gráfico 7.1

Datos anuales	Precio de venta al público			Tasa de variación (%)
	2007	2008	2009	2009/2008
PVP Gasolina 95 I.O. (c€/l)	104,86	112,33	100,34	-10,7
PVP Gasóleo automoción (c€/l)	96,96	114,14	91,18	-20,1

Tabla 7.2

En abril, se produce una subida del 2,8% en el precio de la gasolina de automoción, y del 4,3% para el gasóleo de automoción con respecto al pasado mes de marzo. Comparando los precios con abril de 2009, los incrementos son del 24,3% para ambos productos.

Evolución de precios de gasolina y gasóleo de automoción. Valores actuales y deflactados según IPC interanual

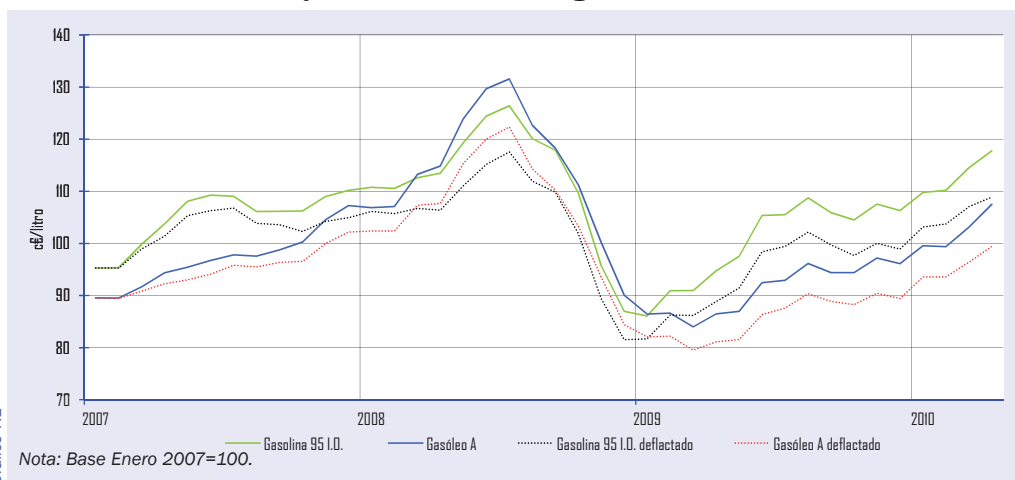


Gráfico 7.2

En la tabla y el gráfico 7.2, se puede analizar la evolución de los precios de la gasolina de 95 I.O. y del gasóleo de automoción desde enero de 2007, tanto en céntimos de euro corrientes, como en céntimos de euro constantes. Se puede observar que en términos reales las fluctuaciones de los precios son mucho más atenuadas que en términos corrientes.

PVP máximo bombona de butano (12,5 kg)

Fecha	€/bombona	% Δ
1 Enero 2008	12,94	5,29
1 Abril 2008	14,10	8,96
1 Julio 2008	13,76	-2,41
1 Enero 2009	13,50	-1,89
1 Abril 2009	10,50	-22,22
1 Julio 2009	10,48	-0,19
1 Octubre 2009	10,69	2,00
1 Enero 2010	11,06	3,46
1 Abril 2010	11,68	5,61

Tabla 7.3

Evolución precio bombona (12,5 kg)

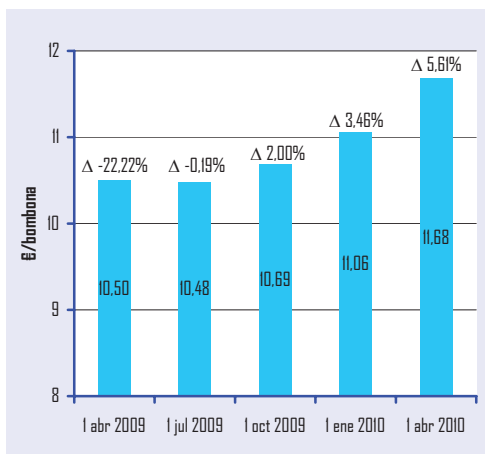


Gráfico 7.3

El precio de la botella de butano, que estaba fijado en 11,06 €/bombona desde el día 1 de enero de 2010, se incrementó el día 1 de abril en 0,62 €/bombona, equivalente al 5,61%. Desde el día 1 de enero de 2010 hasta finales de abril, la bombona de butano experimenta un incremento en su precio del 9,3%.

PVP máximo de las tarifas de último recurso de suministro de gas natural (c€/kWh)

En esta tabla, así como en el gráfico adjunto que lo representa, se aprecian las evoluciones de las tarifas tipo TUR1 y TUR2 para los consumidores domésticos y comerciales, que se incrementaron el día 1 de abril de 2010 un 2,6% y un 3,4% respectivamente.

Fecha	Consumidor Tipo				
	Tarifa 1/TUR1	% Δ	Tarifa 2/TUR2	% Δ	
2009	1 Enero	7,7359	-3,8	6,3960	-3,6
	12 Abril	6,9971	-9,6	5,6573	-11,5
	1 Julio	6,8565	-2,0	5,3019	-6,3
	1 Octubre	6,7845	-1,1	5,2299	-1,4
2010	1 Enero	6,7853	—	5,2306	—
	1 Abril	6,9649	2,6	5,4103	3,4

Tabla 7.4

Nota: Tarifa T1: consumo estimado de 3.000 kWh/año. Tarifa T2: consumo estimado de 12.000 kWh/año. A partir del 1 de julio de 2009 las tarifas T1 y T2 se denominan TUR1 y TUR2.

Evolución del PVP máximo de las tarifas TUR1 y TUR2

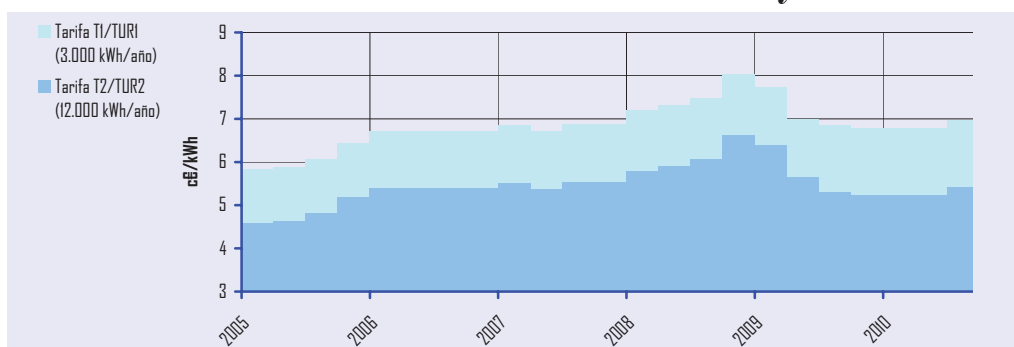


Gráfico 7.4

Situación comparativa de precios en los países de la U.E.

En España, durante abril, el precio de la gasolina se mantiene por debajo de la media ponderada de la UE considerados. El PVP final es en España 22,09 c€/litro más bajo que la media europea, es decir, un 15,8% menor.

La presión fiscal total (Impuesto Especial + IVA) en España para la gasolina de 95 l.O. es un 29,5% más baja que la media europea.

PVP de la gasolina 95 l.O.

	España	Holanda	Alemania	Francia	Reino Unido	Italia	Portugal	Dinamarca	MEDIA UE 14 Ponderada	Diferencia vs. España
PVP	117,76	153,15	143,20	137,27	136,21	138,92	139,83	147,34	139,86	-22,09
IVA	16,24	24,45	22,86	22,50	20,29	23,15	23,30	29,47	22,94	-6,70
IE	43,65	71,99	65,45	60,62	64,77	56,40	58,30	57,27	62,05	-18,40
PAI	57,87	56,71	54,89	54,15	51,15	59,37	58,23	60,61	54,86	3,01

Unidad: c€/litro

Tabla 7.5

Evolución de PVP de la gasolina 95 l.O.

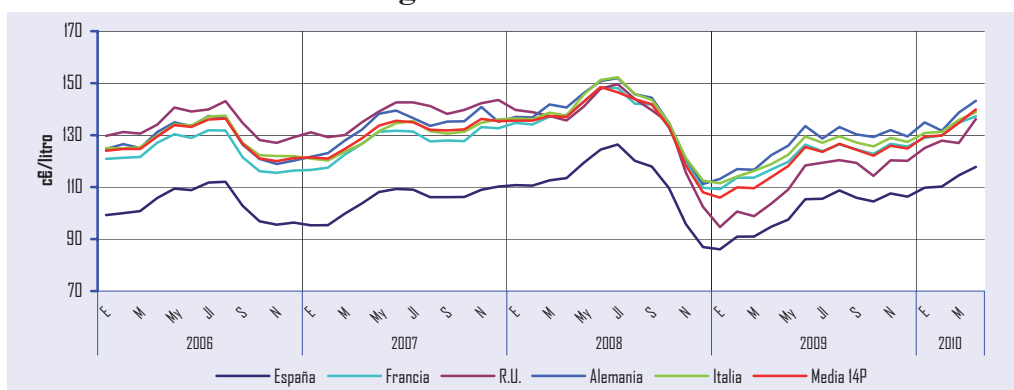


Gráfico 7.5

Evolución de PVP de la gasolina de 95 I.O.

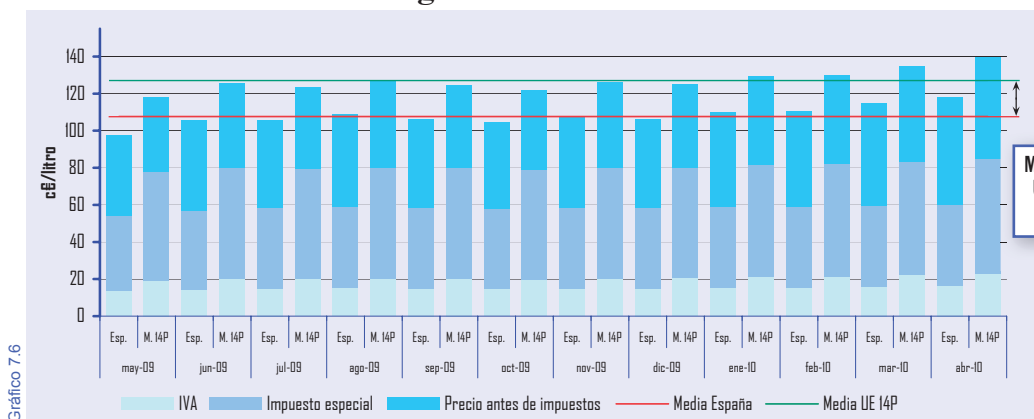


Gráfico 7.6

PVP de la gasolina de 95 I.O. por países (€/l)

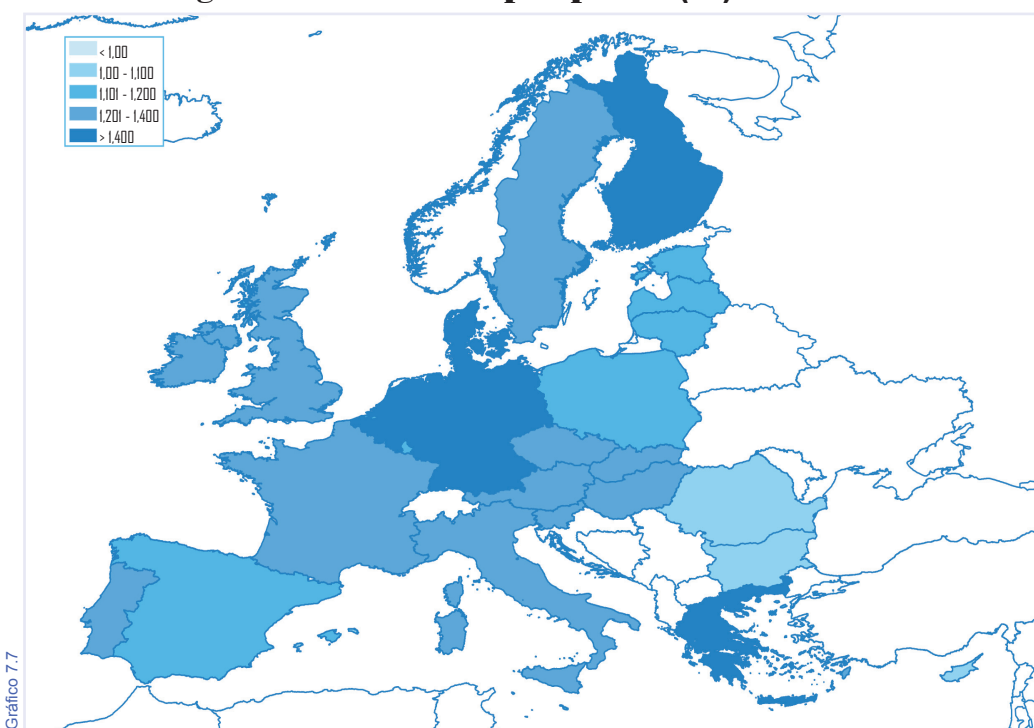


Gráfico 7.7

En este mapa que comprende los países pertenecientes a la Unión Europea, se aprecia la intensidad de los precios de la gasolina de 95 I.O. según los territorios. Las diferencias son muy acusadas entre los países como consecuencia, fundamentalmente, de las distintas fiscalidades.

PVP del gasóleo de automoción

	España	Holanda	Alemania	Francia	Reino Unido	Italia	Portugal	Dinamarca	media mensual	
									MEDIA UE 14 Ponderada	Diferencia vs. España
PVP	107,53	116,17	122,35	115,38	137,54	122,01	116,17	123,23	121,37	-13,84
IVA	14,83	18,55	19,54	18,91	20,48	20,33	19,36	24,65	19,57	-4,74
IE	34,04	43,77	47,04	42,79	64,77	42,30	36,44	38,98	45,88	-11,85
PAI	58,66	53,85	55,78	53,69	52,28	59,37	60,37	59,60	55,91	2,75

Tabla 7.6

Unidad: c€/litro

Los gasóleos de automoción, al igual que sucede con la gasolina, tiene una diferencia de precio en España con respecto a la media ponderada del PVP en el resto de los 14 países considerados de la UE.

En abril, la diferencia con la media ponderada de la U.E. fue de 13,84 c€/litro, incrementándose ligeramente la diferencia respecto al mes pasado.

La presión fiscal total sobre el PVP del gasóleo de automoción fue en España un 25,3% menor que la media de los 14 países de la U.E. considerados.

Evolución de PVP del gasóleo de automoción

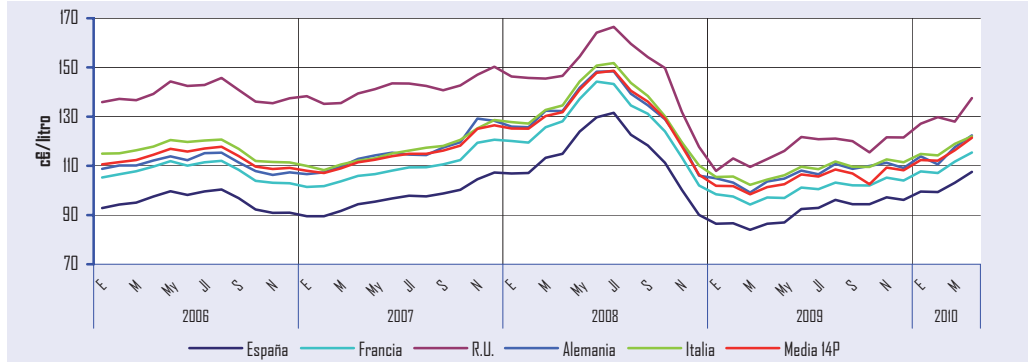
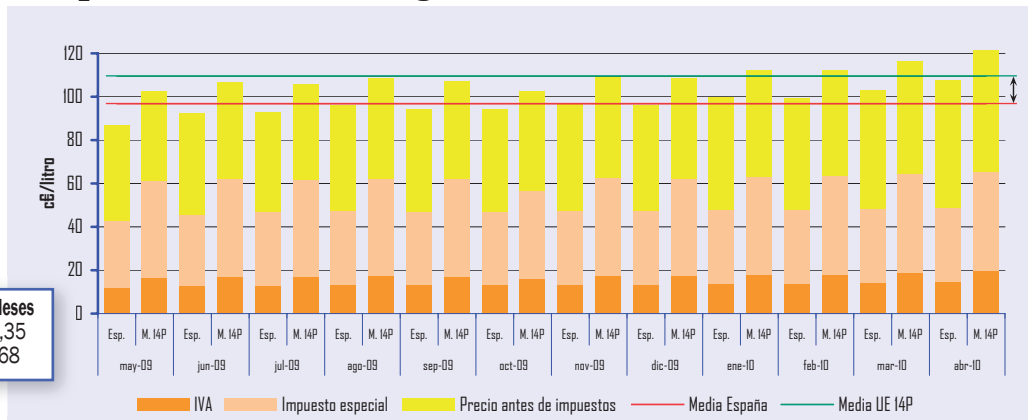


Gráfico 7.8

En este gráfico, se ofrece la evolución en el año móvil de los precios de los gasóleos de automoción en España y en los países de la UE 14. Las líneas representan los precios medios del año móvil. En el recuadro se pueden consultar los precios medios.

Comparativa de PVP del gasóleo automoción



Media Últimos 12 Meses
 UE 14P.....109,35
 España.....96,68

Gráfico 7.9

En este mapa que comprende los países pertenecientes a la Unión Europea, se aprecia la intensidad de los precios del gasóleo de automoción según los territorios. Las diferencias son acusadas como consecuencia, fundamentalmente, de las diversas fiscalidades.

PVP del gasóleo de automoción por países (€/l)

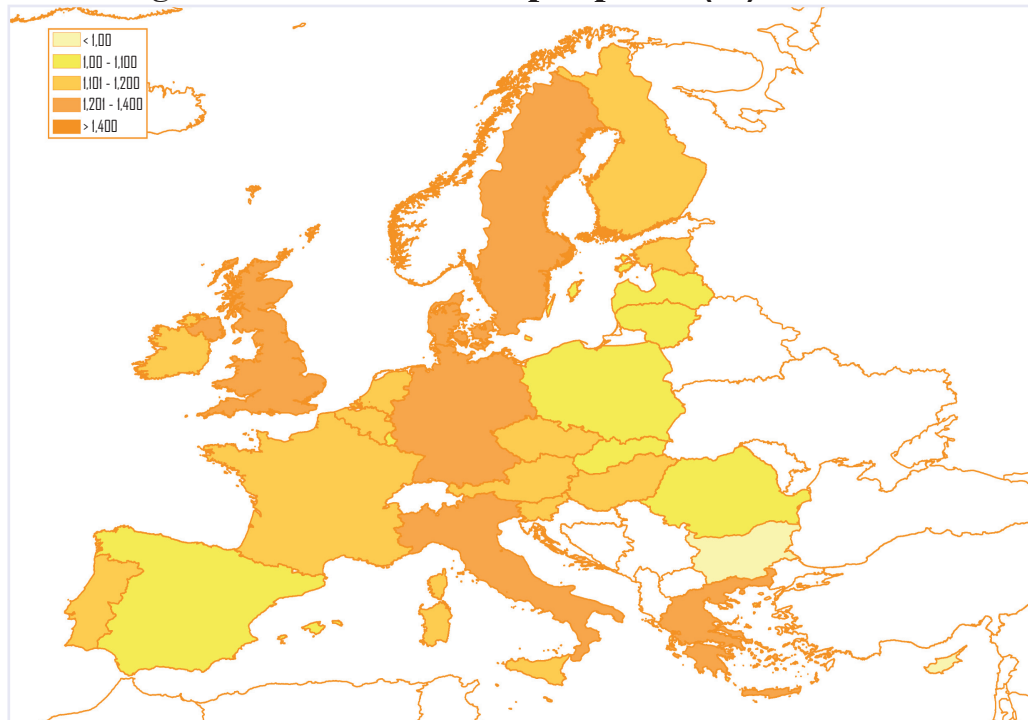


Gráfico 7.10

PVP del gasóleo de calefacción

	media mensual									
	España	Holanda	Alemania	Francia	Reino Unido	Italia	Portugal	Dinamarca	MEDIA UE 14 Ponderada	Diferencia vs. España
PVP	68,82	82,35	69,61	71,60	62,71	118,25	81,02	116,19	73,21	-4,39
PAI	50,72	43,78	52,36	54,20	47,38	58,22	54,72	59,66	53,40	-2,69

Tabla 7.7

Unidad: c€/litro

En España, durante abril, el PVP del gasóleo de calefacción fue un 6,0% más barato que la media ponderada del resto de países considerados.

Evolución de PVP del gasóleo de calefacción

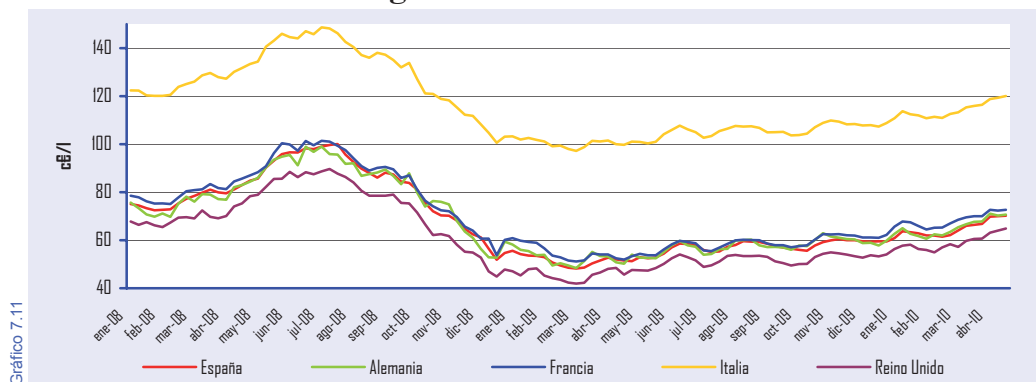


Gráfico 7.11

Evolución de las cotizaciones internacionales de los crudos y productos petrolíferos

Precio crudo Brent (dated)

		FOB \$/Bbl	\$/€
2008	Octubre	72,10	1,3322
	Noviembre	52,59	1,2732
	Diciembre	40,24	1,3449
2009	Enero	43,81	1,3239
	Febrero	43,05	1,2785
	Marzo	46,69	1,3050
	Abril	50,45	1,3190
	Mayo	57,66	1,3650
	Junio	68,61	1,4016
	Julio	64,70	1,4088
	Agosto	72,61	1,4268
	Septiembre	67,66	1,4562
	Octubre	73,10	1,4816
	Noviembre	76,73	1,4914
	Diciembre	74,33	1,4614
2010	Enero	75,96	1,4272
	Febrero	72,10	1,3686
	Marzo	78,96	1,3569
	Abril	84,84	1,3406

Tabla 7.8

Fuente: Reuters.

Evolución precio crudo Brent (\$/Bbl)

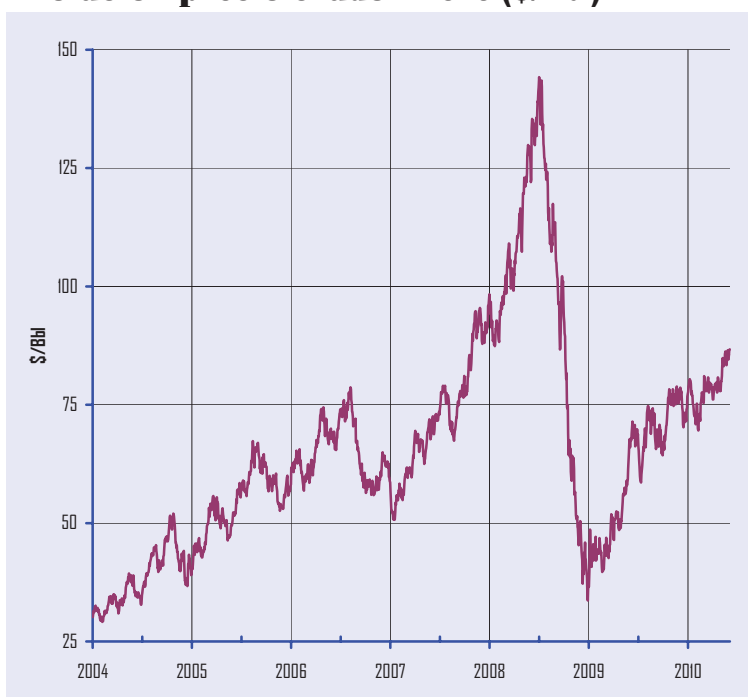


Gráfico 7.12

Evolución del precio del crudo Brent

Brent Date	\$/Bbl	%Var(*)
Media Abril 2010	84,84	68,2%
Media 2010	77,97	26,1%
Trimestres		
Trimestres	2009	2010
1T	44,57	76,46
2T	59,06	
3T	68,20	
4T	74,69	
Máx-Mín en 12 últimos meses		\$/Bbl
Máx 30-Abril-2010		86,70
Mín 1-Mayo-2009		51,82

Tabla 7.9

(*) Variación sobre mismo mes año anterior y año anterior
Fuente: Reuters

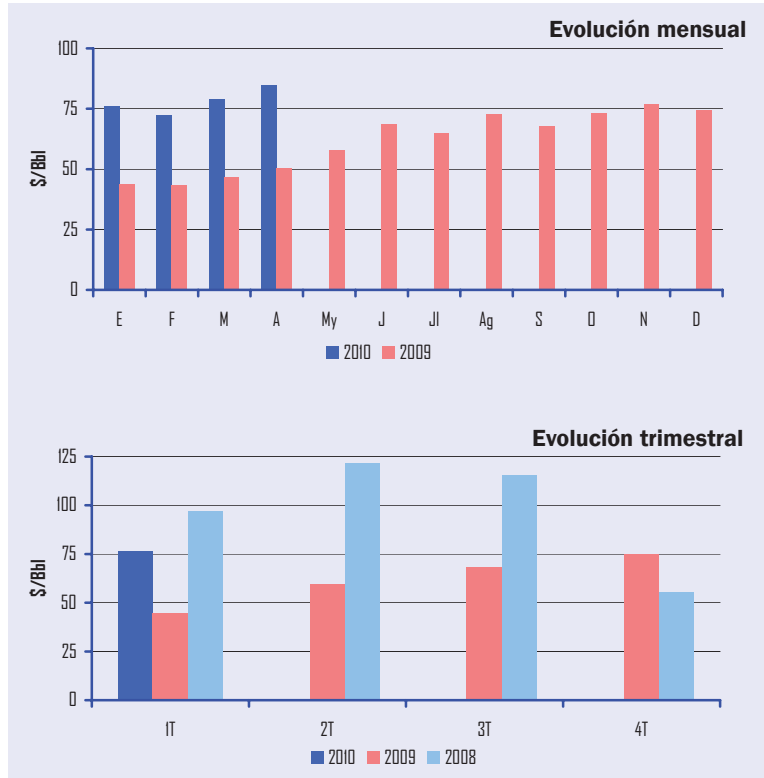


Gráfico 7.13

Gráfico 7.14

Evolución del precio del crudo Brent



Gráfico 7.15

Evolución de los precios Spot de Crudos (\$/Bbl)

Crudos	Cotizaciones medias última semana del mes															
	2009												2010			
	E	F	M	A	My	J	Jl	Ag	S	O	N	D	E	F	M	A
Cercano Oriente																
Arabia Ligerio	40,2	38,7	43,6	48,9	54,2	66,5	63,9	71,2	65,9	72,0	75,9	73,6	74,9	72,7	78,1	83,2
Dubai	41,7	40,3	43,9	47,9	56,7	67,5	65,1	71,0	67,3	73,0	76,8	73,6	75,9	73,6	78,2	83,4
Kuwait	46,0	44,4	47,6	51,6	58,5	69,5	65,9	73,1	68,5	74,0	77,8	75,6	77,4	74,8	80,0	85,8
Irán (ligero)	40,0	38,7	43,9	49,6	54,9	66,5	63,9	71,2	65,9	71,9	75,7	73,4	74,4	72,1	77,5	82,8
Irán (pesado)	38,4	37,4	43,5	49,2	54,2	65,6	63,2	70,7	65,5	71,5	75,2	72,9	74,0	71,6	77,2	82,2
Mediterráneo/África																
Irak (Kirkuk)	39,6	41,1	44,8	48,6	55,6	67,3	63,2	71,9	67,1	72,4	76,3	73,9	75,3	72,2	77,4	83,2
Argelia (Saharan)	43,5	44,9	48,0	50,2	57,5	69,3	64,8	73,0	68,0	73,2	77,2	75,1	76,9	74,4	79,3	84,3
Libia (Es Sider)	42,3	42,2	46,3	50,1	57,0	68,2	64,4	72,6	67,6	72,8	76,5	74,3	76,2	73,6	78,7	84,4
Nigeria (Bonny)	45,1	46,4	48,5	51,0	58,5	70,2	65,3	74,3	69,2	74,0	78,1	75,7	77,7	75,1	80,3	85,9
Rusia																
Urales	41,9	42,2	45,4	48,7	56,5	68,2	64,3	72,2	67,0	72,4	76,0	73,6	75,7	71,1	76,4	82,2
América del Norte																
E.E.U.U.(Texas Int.)	41,7	39,1	47,9	49,6	59,0	69,6	64,2	71,0	69,4	75,7	78,0	74,5	78,9	76,4	81,2	84,3
México (Maya)	38,6	40,2	42,9	47,2	55,9	64,3	62,2	68,5	63,5	68,0	71,7	69,3	71,4	66,8	71,1	74,8
Mar del Norte																
Ekofisk	44,5	45,0	47,3	50,5	57,9	69,5	65,3	73,3	68,4	73,6	77,5	75,2	77,1	74,5	79,4	85,3
Forties	42,4	43,2	46,4	50,1	57,2	68,6	64,1	73,0	67,5	72,5	76,4	74,2	75,9	73,4	78,6	84,5
Brent	43,4	43,3	46,7	50,2	57,5	68,9	64,7	72,8	67,7	73,1	76,9	74,7	76,6	74,1	78,9	84,8
Cesta OPEP																
Cesta OPEP	41,5	41,3	45,8	50,1	57,0	68,6	64,6	71,3	67,2	72,6	76,2	74,0	76,1	71,5	77,2	82,3

Tabla 7.10

Fuente: Reuters.

Cotizaciones internacionales de productos petrolíferos FOB media NWE/Italia (\$/t)

	Periodo	Prem Unl	Jet Kerosene	ULSD	1% Fuel Oil
2009	Marzo	441,3	435,3	452,7	229,1
	Abril	507,9	469,8	471,8	274,8
	Mayo	575,8	502,2	488,2	321,6
	Junio	668,2	598,4	574,2	385,3
	Julio	598,9	569,2	539,6	381,6
	Agosto	688,8	625,8	605,2	435,3
	Septiembre	638,5	589,8	565,2	417,7
	Octubre	652,9	642,1	616,4	433,1
	Noviembre	690,0	657,0	628,4	469,6
	Diciembre	656,6	644,5	614,5	445,0
2010	Enero	691,2	663,8	630,7	455,8
	Febrero	673,2	647,7	616,5	441,8
	Marzo	758,1	698,4	669,5	457,5
	Abril	782,2	748,1	722,9	479,4

Tabla 7.11

Fuente: Reuters.

Prem Unl (*)

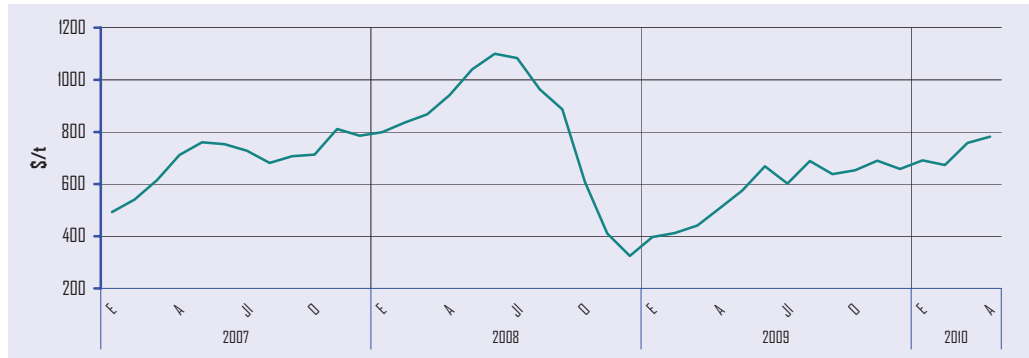


Gráfico 7.16

Jet Kerosene

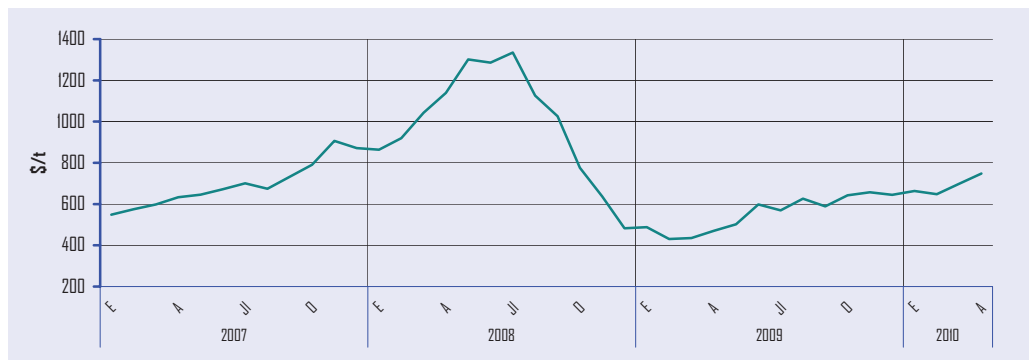


Gráfico 7.17

ULSD (*)

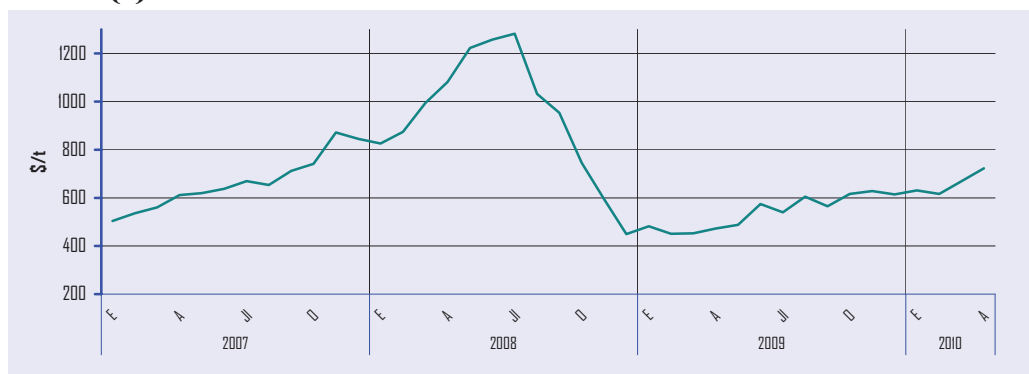


Gráfico 7.18

1% Fuel Oil



Gráfico 7.19

(*) Hasta diciembre 2008, inclusive, las medias son de productos con 50 partes por millón (ppm) de azufre. A partir de enero de 2009 son de productos de 10 ppm.

Legislación Española

MARZO 2010

■ **Resolución** de 1 de marzo de 2010, de la Secretaría de Estado de Energía, por la que se modifica la de 14 de marzo de 2008, de la Secretaría General de Energía, por la que se precisan determinados aspectos relativos a la gestión de los almacenamientos subterráneos de la red básica y se establecen las reglas para la subasta de su capacidad. (B.O.E de 5 de marzo de 2010).

■ **Resolución** de 3 de marzo de 2010, de la Dirección General de Política Energética y Minas, por la que se hacen públicos los nuevos precios de venta, antes de impuestos, de los gases licuados del petróleo por canalización. (B.O.E de 13 de marzo de 2010).

■ **Real Decreto** 197/2010, de 26 de febrero, por el que se adaptan determinadas disposiciones relativas al sector de hidrocarburos a lo dispuesto en la Ley 25/2009, de 22 de diciembre, de modificación de diversas leyes para su adaptación a la Ley sobre el libre acceso a las actividades de servicios y su ejercicio. (B.O.E de 18 de marzo de 2010).

■ **Orden** ITC/734/2010, de 24 de marzo, por la que se inicia el procedimiento para efectuar propuestas de desarrollo de la red de transporte de energía eléctrica, de la red de transporte de gas natural y de las instalaciones de almacenamiento de reservas estratégicas de productos petrolíferos. (B.O.E de 26 de marzo de 2010).

■ **Resolución** de 22 de marzo de 2010, de la Dirección General de Política Energética y Minas, por la que se hace pública la tarifa de último recurso de gas natural. (B.O.E de 31 de marzo de 2010)

ABRIL 2010

■ **Resolución** de 4 de marzo de 2010, de la Dirección General de Política Energética y Minas, por la que se hacen públicos los nuevos precios máximos de venta, antes de impuestos, de los gases licuados del petróleo envasados, en envases de capacidad igual o superior a 8 kg., excluidos los enva-

ses de mezcla para usos de los gases licuados del petróleo como carburante. (B.O.E de 1 de abril de 2010).

■ **Resolución** de 7 de abril de 2010, de la Secretaría de Estado de Energía, por la que se publican los valores del coste de la materia prima y del coste base de la materia prima del gas natural para el primer trimestre 2010, a los efectos del cálculo del complemento de eficiencia y los valores retributivos de las instalaciones de cogeneración y otras en el Real Decreto 661/2007, de 25 de mayo, por el que se regula la actividad de producción de energía eléctrica en régimen especial. (B.O.E de 14 de abril de 2010).

■ **Anuncio** de la Comisión Nacional de Energía, sobre notificación del trámite de Audiencia y Propuesta de Resolución de expediente sancionador número 24/2009 incoado a Ebcon Park Gandía, S.L., por incumplimiento de las obligaciones de mantenimiento de existencias mínimas de seguridad, contenidas en el Título III de la Ley 34/1998, de 7 de octubre, del Sector de Hidrocarburos. (B.O.E de 14 de abril de 2010).

■ **Resolución** de 7 de abril de 2010, de la Dirección General de Política Energética y Minas, por la que se hacen públicos los nuevos precios de venta, antes de impuestos, de los gases licuados del petróleo por canalización. (B.O.E de 19 de abril de 2010).

■ **Orden** EHA/993/2010, de 21 de abril, por la que se establece el procedimiento para la devolución parcial de las cuotas del Impuesto sobre Hidrocarburos soportadas por los agricultores y ganaderos. (B.O.E de 23 de abril de 2010).

■ **Anuncio** de adjudicación del Departamento de Economía y Finanzas de la Generalidad de Cataluña para la realización de los trabajos de inspección y control de calidad del suministro de hidrocarburos en Cataluña, concretamente, control de la composición reglamentaria de las gasolinas, los gasóleos y los biodiésel que se suministran a la red de distribución de combustibles líquidos, con alcance plurianual hasta el 2011. (B.O.E de 24 de abril de 2010).



■ **Orden ITC/1053/2010**, de 19 de abril, por la que se regulan las transferencias de fondos, con cargo a la tarifa eléctrica y a los peajes de acceso de terceros a las instalaciones gasistas, de la cuenta específica de la Comisión Nacional de Energía al Instituto para la Diversificación y Ahorro de la Energía, en el

año 2010, para la ejecución de las medidas del plan de acción 2008-2012 de la estrategia de ahorro y eficiencia energética en España 2004-2012 (E4), y los criterios para la ejecución de las medidas contempladas en dicho plan. (B.O.E de 29 de abril de 2010).

UNIDADES Y FACTORES DE CONVERSIÓN UTILIZADOS

Unidades y factores de conversión para energía:

A:	TJ	Gcal	Mtermias	Mtep	GWh
De:	Multiplicar por:				
TJ	1	238,8	0,2388	$2,388 \times 10^{-5}$	0,2778
Gcal	$4,1868 \times 10^{-3}$	1	10^{-3}	10^{-7}	$1,163 \times 10^{-3}$
Mtermias	4,1868	10^3	1	10^{-4}	1,163
Mtep	$4,1868 \times 10^4$	10^7	10^4	1	11630
GWh	3,6	860	0,86	$8,6 \times 10^{-5}$	1

Unidades y factores de conversión para volumen:

A:	Galones (US)	Barriles	Pie cúbico	Litro	Metro cúbico
De:	Multiplicar por:				
Galones (US)	1	0,02381	0,1337	3,785	0,0038
Barriles	42	1	5,615	159	0,159
Pie cúbico	7,48	0,1781	1	28,3	0,0283
Litro	0,2642	0,0063	0,0353	1	0,001
Metro cúbico	264,2	6,289	35,3147	1000	1

Características de las tarifas de consumo a efectos de precios de gas natural:

ESPAÑA

Uso doméstico /comercial (Tabla 7.3) Presión de suministro ≤ 4 bar	
Consumos (kWh/año)	
Tarifa 1/TUR1	≤ 5.000
Tarifa 2/TUR2	$> 5.000 \leq 50.000$

A partir del 1 julio de 2009 las tarifas T1 y T2 se denominan TUR1 y TUR2 según Resolución de 29 de junio de 2009.

Países miembros de la OPEP: Angola, Arabia Saudí, Argelia, Ecuador, Emiratos Árabes Unidos, Indonesia, Iraq, Irán, Kuwait, Libia, Nigeria, Qatar, Venezuela.

Países miembros de la AIE: Australia, Austria, Bélgica, Canadá, República Checa, Dinamarca, España, Estados Unidos, Finlandia, Francia, Alemania, Grecia, Hungría, Irlanda, Italia, Japón, Corea del Sur, Luxemburgo, Holanda, Nueva Zelanda, Noruega, Portugal, Suecia, Suiza, Turquía, Reino Unido.

Países miembros de la OCDE: Alemania, Australia, Austria, Bélgica, Canadá, Corea del Sur, Dinamarca, España, Estados Unidos, Finlandia, Francia, Grecia, Holanda, Hungría, Irlanda, Islandia, Italia, Japón, Luxemburgo, México, Noruega, Nueva Zelanda, Polonia, Portugal, Reino Unido, República Checa, República Eslovaca, Suecia, Suiza, Turquía.

Países del grupo Unión Europea 15: Alemania, Austria, Bélgica, Dinamarca, España, Finlandia, Francia, Gran Bretaña, Grecia, Holanda, Irlanda, Italia, Luxemburgo, Portugal y Suecia.

Países de la Unión Europea 27: Alemania, Austria, Bélgica, Bulgaria, Chipre, Dinamarca, Eslovaquia, Eslovenia, España, Estonia, Finlandia, Francia, Grecia, Hungría, Irlanda, Italia, Letonia, Lituania, Luxemburgo, Malta, Países Bajos, Polonia, Portugal, Reino Unido, República Checa, Rumania y Suecia.



CORPORACIÓN DE RESERVAS ESTRATÉGICAS DE PRODUCTOS PETROLÍFEROS

C/ Agastia, 80
28043 Madrid
España

Teléfono: +34 91 360 09 10
Fax: +34 91 420 39 45
e-mail: cores@cores.es
<http://www.cores.es/>

Diseño y Producción:
azira.com

Dep. Legal: M-12466-1998



WWW.CODRES.ES

CORPORACIÓN DE RESERVAS ESTRATÉGICAS DE PRODUCTOS PETROLÍFEROS

