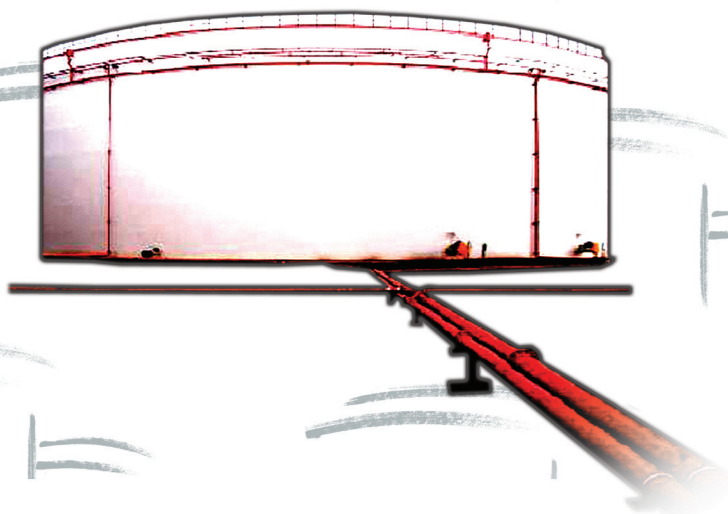


2010

BOLETÍN **BH** ESTADÍSTICO DE **HIDROCARBUROS**

..... Julio 2010 - Nº 152



GOBIERNO
DE ESPAÑA

MINISTERIO
DE INDUSTRIA, TURISMO
Y COMERCIO

CORES

CORPORACION DE RESERVAS ESTRATEGICAS
DE PRODUCTOS PETROLIFEROS

1.	Aspectos de actualidad	1
2.	Consumo de productos petrolíferos	2
3.	Consumo y balance de gas natural	11
4.	Comercio exterior de hidrocarburos	14
5.	Producción y exploración de hidrocarburos	19
6.	Refino, stocks y balance de productos petrolíferos	20
7.	Precios de hidrocarburos	23
8.	Información legislativa	31

Consumo de energía primaria en España y grado de autoabastecimiento 2009-2008

(Unidad: ktep)

	Año 2009	Estructura (%)	Año 2008	Estructura (%)	Autoabastecimiento	
					2009	2008
Carbón	10.583	8,1	13.983	9,8	35,7	31,3
Petróleo	63.674	48,8	68.182	47,9	0,2	0,2
Gas natural	31.078	23,8	34.782	24,5	0,0	0,0
Nuclear	13.742	10,5	15.368	10,8	100,0	100,0
Hidráulica	2.257	1,7	2.004	1,4	100,0	100,0
Otras energías renovables	9.921	7,6	8.872	6,2	100,0	100,0
Saldo eléctrico	-697	-0,5	-949	-0,7		
Total	130.557	100,0	142.241	100,0	22,8	21,6

Tabla 0.1

Consumo de energía final en España

(Unidad: ktep)

	Año 2009	Estructura (%)	Año 2008	Estructura (%)	% 2009/2008
Productos petrolíferos	48.948	49,9	52.867	50,1	-7,4
Gas	15.085	15,4	16.866	16,0	-10,6
Electricidad	20.989	21,4	22.252	21,1	-5,7
Renovables	4.746	4,8	4.432	4,2	7,1
Total consumo final energético	91.376	93,1	98.497	93,3	-7,2
<i>Usos no energéticos:</i>					
Productos petrolíferos	6.354	6,5	6.728	6,4	-5,6
Gas	377	0,4	390	0,4	-3,3
Total consumo final	98.107	100,0	105.615	100,0	-7,1

Tabla 0.2

Intensidad energética

(Unidad: ktep/M€ ctes.2000)

	2009	2008	% 2009/2008
Consumo de energía primaria/PIB	168,58	177,05	-4,8
Consumo de energía final/PIB	126,68	131,46	-3,6

Metodología: A.I.E.

Fuente: Dirección General de Política Energética y Minas.

Tabla 0.3

Indicadores y tendencia

Indicadores	Fuente	Unidades	Mes anterior	Mes actual	Año móvil anterior % (5)	Año móvil actual % (5)	Observaciones(4)
Consumo y demanda							
Total productos petrolíferos	CORES	kt	5.597	5.826	-4,1%	-4,0%	Atonía. Ligera mejora de la tasa en año móvil.
G.L.P. s	CORES	kt	110	91	-7,0%	-7,2%	Desciende en julio el 12,6%.
Gasolinas	CORES	kt	490	542	-5,1%	-5,6%	Ligero empeoramiento de la tasa en año móvil.
Querosenos	CORES	kt	490	519	-0,9%	-1,3%	Caen los indicadores del transporte.
Gasóleos de automoción	CORES	kt	2.081	2.150	-1,5%	-1,5%	Descenso en el mes de julio: -3,5%.
Gas natural	CORES	GWh	29.949	32.667	-2,0%	-1,9%	Afecta debilidad industrial y producción renovables.

Indicadores	Fuente	Unidades	Penúltimo dato	Último dato	Periodo último dato	Observaciones(4)
Comercio exterior						
Importación de crudo	CORES	kt	4.443	4.923	Julio 2010	Recuperación en julio: +18,4%.
Importación de gas natural	CORES	GWh	34.425	33.918	Julio 2010	En julio -10,2%. Acumulado anual: +1,0%.
Coste CIF del crudo importado	CORES	€/Bbl	59,19	58,37	Julio 2010	Incremento de coste en el año móvil: +19,9%.
Saldo productos petrolíferos	CORES	kt	869	871	Julio 2010	Continúa la fortaleza de las exportaciones.
Saldo balanza energética	DGA	M€	-3.015	-2.822	Mayo 2010	Se reduce el déficit respecto al mes de abril.
Petróleo/S. balanza comercial	DGA	%	35,0	43,6	Mayo 2010	Sensible incremento del peso del petróleo.
Refino y stocks de petróleo						
Materia prima procesada	CORES	kt	5.268	5.619	Julio 2010	Mejora actividad en julio.
Utiliz. de la capacidad de refino	CORES	%	94,5	97,6	Julio 2010	Continúa el aumento.
Stocks de crudo y productos	CORES	kt	18.314	18.425	Julio 2010	Incremento de los stocks en julio.
Producción interior						
Crudo de petróleo	CORES	kt	11	8	Julio 2010	Debilidad de la producción.
Gas natural	CORES	GWh	27	46	Julio 2010	Debilidad de la producción.
Autoabastecimiento (petróleo)	CORES	%	0,20	0,13	Julio 2010	Inapreciable.
Grado de autoabastecimiento (gas)	CORES	%	0,09	0,14	Julio 2010	Inapreciable.
Precios crudos y productos						
Cotización media mensual	BCE	\$/€	1,2209	1,2770	Julio 2010	Apreciación el euro en julio.
PVP gasolina 95 l.O.	MITYC	c€/litro	116,55	117,13	Julio 2010	Respecto a julio 2009: +11,0%. Sube IVA.
PVP gasóleos de automoción	MITYC	c€/litro	108,47	108,42	Julio 2010	Respecto a julio 2009: +16,7%. Sube IVA.
PVP botella de butano 12,5 kg	MITYC	€/bombona	11,68	12,45	Julio 2010	Sube en julio el 6,59%.
Tarifa GN T1/TUR1	MITYC	c€/kWh	6,9649	7,4569	Julio 2010	Sube en julio el 7,1%.
Indicadores de actividad						
PIB	INE	(%) Var. inter.	0,1	0,2	2º.Tr.2010	Débil crecimiento en el segundo trimestre.
Indicador sintético de Actividad	MEH	(%) Var. inter.	2,4	2,1	Junio 2010	Ligero descenso de expectativas futuras.
Índice producción industrial (1)	INE	(%) Var. inter.	3,1	0,5	Julio 2010	Inflexión de la producción industrial en el mes.
Consumo energía eléctrica (2)	REE	(%) Var. inter.	3,7	3,2	Julio 2010	Menor incremento de la demanda.
Consumo aparente de cemento (3)	OFICEMEN	(%) Var. inter.	-14,1	-15,1	Julio 2010	Continúa la marcada atonía del sector.
Matriculación de automóviles	DGT	(%) Var. inter.	24,7	-24,2	Julio 2010	Afecta fin de ayudas al sector y subida IVA.
Días inhábiles en el mes	MTAS	días	4	4	Julio 2010	Calendario Oficial Estatal.

Climatología del mes de Julio: Un mes muy caluroso y seco.

Julio ha resultado un mes muy cálido en la mayor parte de España, con una anomalía positiva de 1,8 °C para el conjunto del país (Periodo de Referencia: 1971-2000). Las anomalías positivas fueron más marcadas en la zona centro, meseta Sur y en el los cuadrantes noreste y suroeste peninsular. A lo largo del mes se dieron noches muy cálidas (más de 25° C de mínima) en muchos puntos de Andalucía y Extremadura. También se dio una persistencia de noches cálidas en Levante y los archipiélagos Balear y Canario.

Fue un mes seco o muy seco, con precipitaciones inferiores a 10 mm tanto en la mitad sur como en la parte occidental de la Península, así como en el archipiélago Balear y Canario. Fue más lluvioso de lo normal en la zona del prepirineo que va de la parte occidental de Navarra a Lérida, en la zona que rodea el delta del Ebro y en la parte occidental de Canarias.

Fuente: Agencia Estatal de Meteorología

Notas: (1) Filtrado calendario. (2) Corregido efecto temperatura y calendario. (3) Ajustado de calendario. (4) Las observaciones están fundamentadas en los organismos-fuente. (5) Tasa de variación año móvil.

- En julio, disminuye el consumo de productos petrolíferos un 3,6%, respecto a igual mes del año anterior. En el período enero-julio, la demanda experimenta un descenso del 2,8% en tasa interanual; estas caídas de la demanda, se producen con ligeros crecimientos positivos del PIB en los dos primeros trimestres del año, continuando la disminución de la intensidad petrolera de la economía.
- El consumo de gas natural en julio disminuye un 5,9%. En el acumulado enero-julio, la demanda se incrementa un 0,5% y totaliza 235.940 GWh; el descenso de la demanda para generación eléctrica es del 15,4%, motivado, fundamentalmente, por la debilidad de la producción industrial y el incremento de generación de energías renovables: hidráulica, eólica y fotovoltaica.
- La botella de butano de 12,5 kg. y el gas natural para usos domésticos y comerciales, han experimentado variaciones de precio en julio. Así mismo, se han visto afectados por la subida del IVA que entró en vigor a primeros de mes. La botella de butano subió el día 1 el 6,59% hasta 12,45 €/bombona. Por su parte la tarifa TUR1 de gas natural se incrementó el 7,1% y la tarifa TUR2 el 8,6%, respecto a las anteriores tarifas.
- Los precios medios de venta al público de los combustibles de automoción no se han visto muy afectados este mes por la mencionada subida del IVA. El precio de la gasolina eurogrado 95 I.O. crece el 0,5% respecto a junio, mientras que el del gasóleo permanece inalterable. No obstante la subida del IVA, la presión fiscal de los combustibles en España, es menor un 28,4% para la gasolina y un 23,6% para el gasóleo, que en el resto de países de la U.E. 15.

2. CONSUMO DE PRODUCTOS PETROLÍFEROS

El consumo de productos petrolíferos desciende en el acumulado del año un 2,8%, manteniéndose la tónica de descensos. En julio ha sido del 3,6%, alcanzando 5,83 millones de toneladas, con caídas de diversa intensidad para todos los grupos de productos. En los doce últimos meses, el consumo ha disminuido el 4,0%, una contracción superior a la de la actividad económica general del país, por ello en este periodo, se incrementa la elasticidad de la demanda de productos petrolíferos con respecto al PIB.

	Mes		Acumulado anual		Últimos doce meses		
	kt	Tv (%) (*)	kt	Tv (%) (*)	kt	Tv (%) (*)	Estructura (%)
Gases licuados del petróleo (G.L.P's)	91	-12,6	1.151	-3,0	1.804	-7,2	2,7
Gasolinas	542	-6,8	3.299	-6,1	5.797	-5,6	8,6
Querosenos	519	-1,5	2.929	0,8	5.158	-1,3	7,7
Gasóleos	2.793	-3,8	19.411	-1,3	33.083	-3,0	49,1
Fuelóleos	933	-1,0	6.056	-7,5	10.657	-6,9	15,8
Otros productos (**)	948	-3,6	6.344	-2,1	10.833	-3,7	16,1
Total (***)	5.826	-3,6	39.191	-2,8	67.332	-4,0	100,0

(*) Tasas de variación con respecto al mismo período del año anterior.

(**) Incluye lubricantes, productos asfálticos, coque y otros.

(***) Para obtener el consumo total nacional deben sumarse las mermas y autoconsumos que figuran en el balance de producción y consumo (Pág. 22)

Tabla 2.1

Evolución del consumo de productos petrolíferos

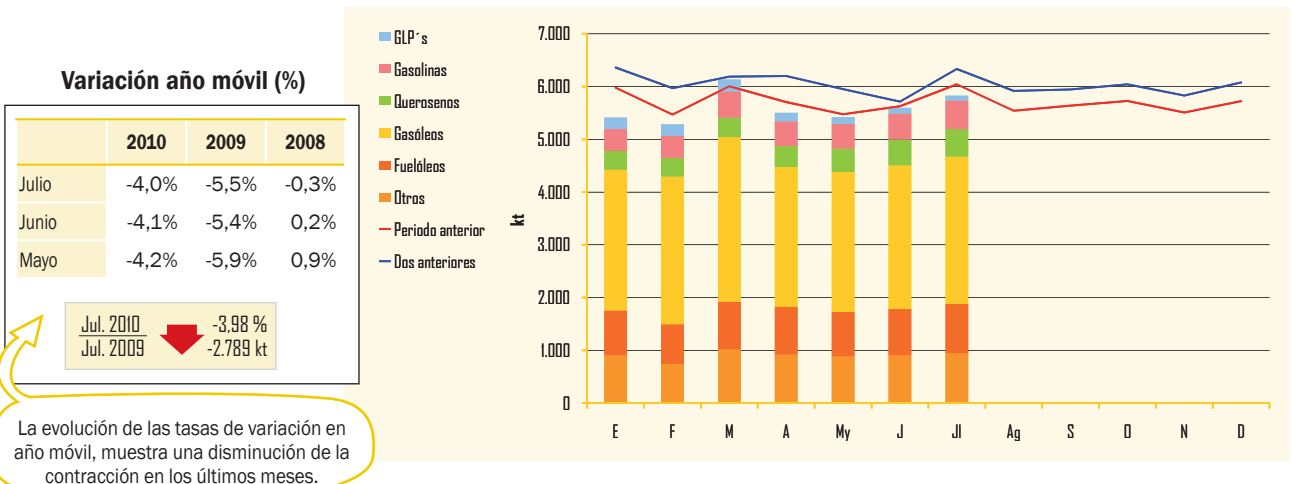


Gráfico 2.1

Distribución del consumo de productos petrolíferos

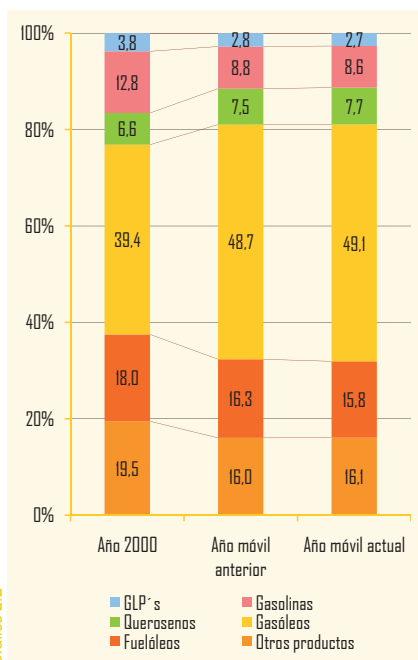


Gráfico 2.2

Indicadores de consumo de productos petrolíferos

	Mes anterior	En el mes	Periodo último dato
Transporte			
Transporte urbano (*)	-1,6	-3,9	Julio 2010
Transporte interurbano (*)	-2,6	-2,2	Julio 2010
Transporte autobús (*)	-2,3	-1,3	Julio 2010
Transporte ferrocarril (*)	-3,6	-3,4	Julio 2010
▶ Cercanías (*)	-3,1	-4,6	Julio 2010
▶ Larga distancia (*)	-4,8	-7,7	Julio 2010
Transporte aéreo (interior) (*)	3,8	-1,6	Julio 2010
Marítimo (cabotaje) (*)	1,2	-0,1	Julio 2010
Producción Industrial			
Índice Producción Industrial (1)	3,1	0,5	Julio 2010
Bienes de consumo	2,2	0,5	Julio 2010
▶ B. consumo duradero	5,9	-1,8	Julio 2010
▶ B. consumo no duradero	1,7	0,8	Julio 2010
Bienes de equipo	1,9	-4,0	Julio 2010
Bienes intermedios	4,6	0,7	Julio 2010
Energía	4,1	6,4	Julio 2010

(*) Tasa de variación (%)
(1) Tasas corregidas de efecto de calendario.

Fuente: INE.

La distribución del consumo de productos petrolíferos, denota un incremento de los destilados medios en la estructura del consumo con respecto al año móvil anterior.

Los indicadores del transporte en España reflejan en julio unas caídas algo más intensas que en junio pasado, del 3,5% en el total de viajeros transportados.

El índice de producción industrial crece un 0,5%, una vez corregido el efecto calendario, con respecto al pasado mes de julio.

Tabla 2.2

Gases licuados del petróleo

Consumo de gases licuados del petróleo

	Mes		Acumulado anual		Últimos doce meses		
	kt	Tv (%) (*)	kt	Tv (%) (*)	kt	Tv (%) (*)	Estructura (%)
Envasado	60	-13,2	655	-2,7	1.079	-6,6	59,8
Granel	29	-12,2	486	-3,7	708	-8,6	39,2
Automoción (envasado y granel)	2	4,1	11	19,1	17	20,6	1,0
Otros	—	—	—	—	—	—	—
Total	91	-12,6	1.151	-3,0	1.804	-7,2	100,0

(*) Tasas de variación con respecto al mismo periodo del año anterior.

En julio, el consumo de GLP's ha disminuido un 12,6% con respecto al mismo mes del año anterior, como consecuencia del descenso que experimentan los suministros de los gases envasados, el 13,2%, y el 12,2% de los gases licuados a granel. En el acumulado del año se produce un descenso del 3,0% y en los doce últimos meses el 7,2%.

Tabla 2.3

Evolución del consumo y tipos de suministro

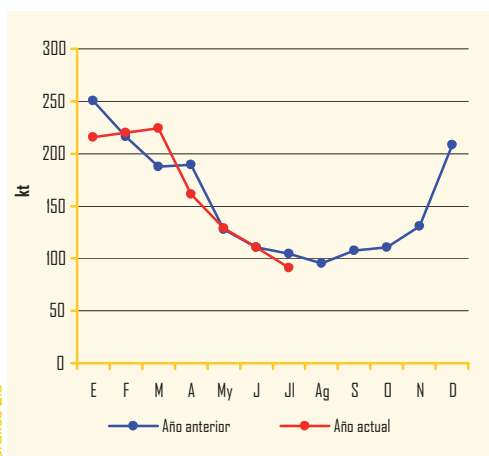


Gráfico 2.3

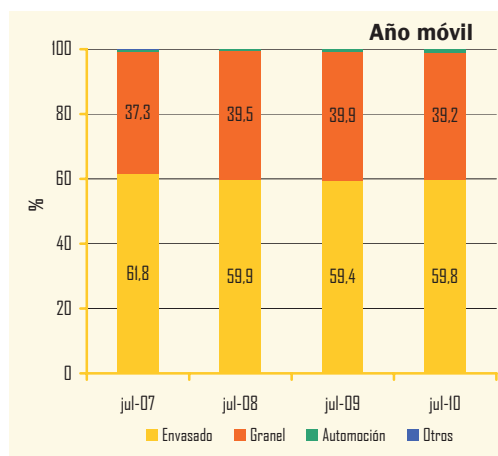


Gráfico 2.4

Gasolinas

El consumo de gasolinas en julio experimenta un descenso del 6,8% con respecto al mismo mes del año anterior. **Se mantiene, por tanto, el proceso continuado de caídas del consumo.**

En el acumulado del año, el consumo se sitúa en 3,30 millones de toneladas, un 6,1% menos que en el mismo período del año anterior, siendo más acusado el descenso en la de 98 I.O. que en la gasolina eurogrado, como consecuencia de la diferencia de precios entre ambas.

En los doce últimos meses el consumo asciende a 5,80 millones de toneladas un 5,6% menos que en el año móvil anterior.

En julio, el consumo de biocarburantes en las gasolinas fue de 33 kt.

En julio, y con carácter provisional, el contenido en bioetanol de las gasolinas auto es del 6,19%, en peso.

Consumo de gasolinas

	Mes		Acumulado anual		Últimos doce meses		
	kt	Tv (%) (*)	kt	Tv (%) (*)	kt	Tv (%) (*)	Estructura (%)
95 I.O.	487	-6,0	2.962	-5,4	5.189	-5,5	89,5
98 I.O.	54	-14,0	332	-11,3	600	-8,7	10,3
Gasolinas Mezcla	—	—	1	367	1	202,2	—
Subtotal gasolinas auto	541	-6,8	3.296	-6,1	5.790	-5,6	99,9
Otras gasolinas	1	-3,6	4	-17,1	7	-7,1	0,1
Total	542	-6,8	3.299	-6,1	5.797	-5,6	100,0

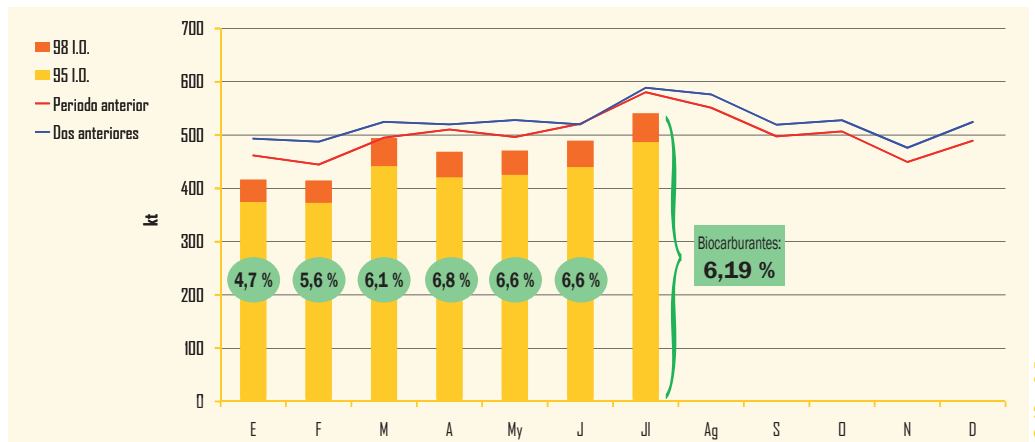
(*) Tasas de variación con respecto al mismo periodo del año anterior.

Tabla 2.4

Biocarburantes en gasolinas

													Unidad: kt
Mes	Ag	S	O	N	D	E	F	M	A	My	J	Jl	Total
Total Bioetanol	20	19	23	21	25	20	23	30	32	31	32	33	311

Evolución del consumo de gasolinas auto



Nota: Los contenidos de biocarburantes se expresan en % en peso y los datos son provisionales.

Gráfico 2.5

Distribución del consumo de gasolinas auto

En el gráfico de distribución del consumo de gasolinas auto, se incrementa la importancia de la gasolina eurogrado y disminuye la de 98 I.O.

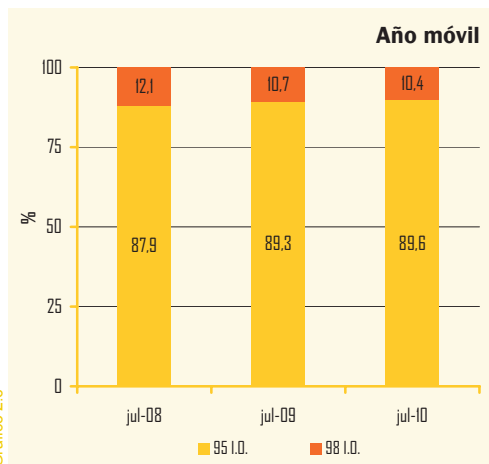


Gráfico 2.6

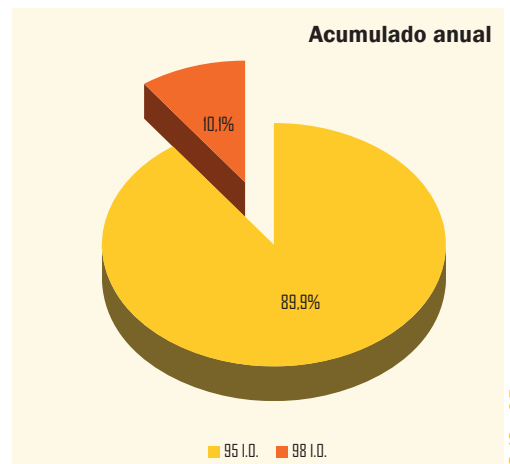


Gráfico 2.7

Gasóleos

Consumo de gasóleos

	Mes		Acumulado anual		Últimos doce meses		
	kt	Tv (%) (*)	kt	Tv (%) (*)	kt	Tv (%) (*)	Estructura (%)
Gasóleo A	2.121	-3,9	13.658	-1,1	23.419	-1,6	70,8
Biodiesel	4	-12,7	23	-9,5	39	-34,5	0,1
Biodiesel Mezcla	26	64,6	125	36,3	200	35,9	0,6
Subtotal gasóleos auto	2.150	-3,5	13.807	-0,9	23.658	-1,5	71,5
Agrícola y pesca (B)	401	-2,2	3.226	-3,3	5.462	-6,6	16,5
Calefacción (C)	122	-17,0	1.540	-1,0	2.495	-9,6	7,5
Otros gasóleos (**)	119	1,3	838	-1,3	1.467	-2,6	4,4
Total	2.793	-3,8	19.411	-1,3	33.083	-3,0	100,0

Tabla 2.5

(*) Tasas de variación con respecto al mismo periodo del año anterior
 (**) Incluye bunkers para la navegación marítima internacional

Biocarburantes en gasóleos													Unidad: kt
Mes	Ag	S	O	N	D	E	F	M	A	My	J	Jl	Total
Total Biodiesel	91	94	100	94	96	83	90	105	101	105	110	112	1.182

Evolución del consumo de gasóleos

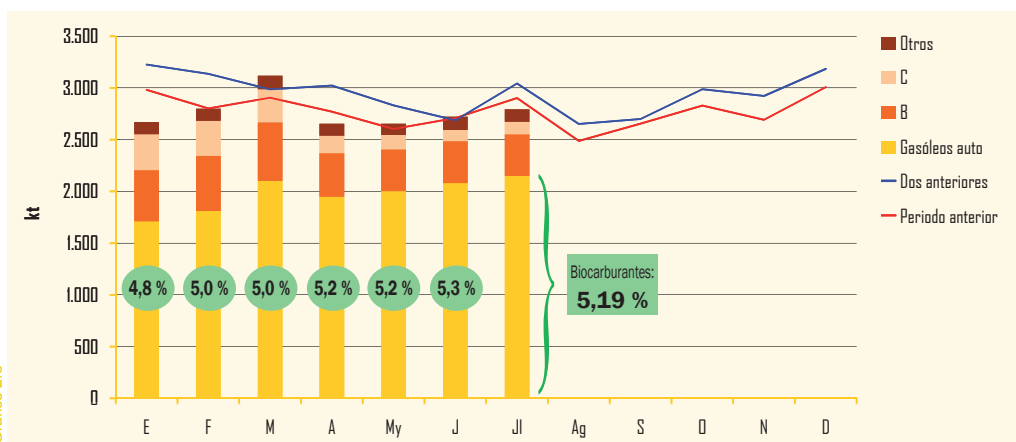


Gráfico 2.8

Nota: Los contenidos de biocarburantes se expresan en % en peso y los datos son provisionales.

El consumo de gasóleos en julio experimentó una caída del 3,8% con respecto al mismo mes del año anterior.

Los distintos tipos de gasóleos se comportaron de forma negativa en el mes: el de usos agrícolas y pesqueros un 2,2%; los de automoción un 3,5%, y el de calefacción un 17,0%.

En los primeros siete meses del año, el consumo de gasóleos alcanza los 19,41 millones de toneladas, descendiendo el 1,3% con respecto al mismo período del pasado año. En los doce últimos meses, el consumo asciende a 33,08 millones de toneladas, un 3,0% menos que en el año móvil precedente. El consumo de gasóleos representa el 49,1% del total del consumo de productos petrolíferos.

El total de biocarburantes en gasóleos en julio asciende a 112 kt.

Según datos provisionales, en julio, el contenido en biodiesel de los gasóleos de automoción es del 5,19% en peso.

Distribución del consumo de gasóleos

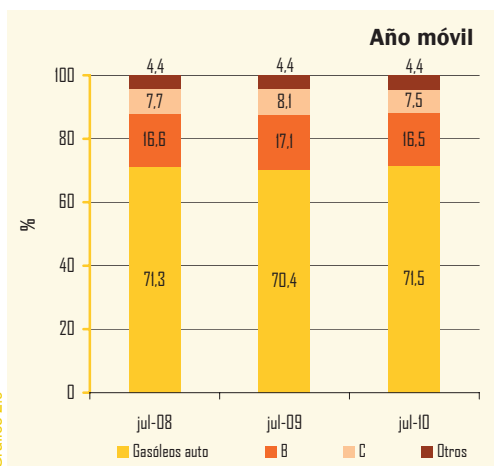


Gráfico 2.9

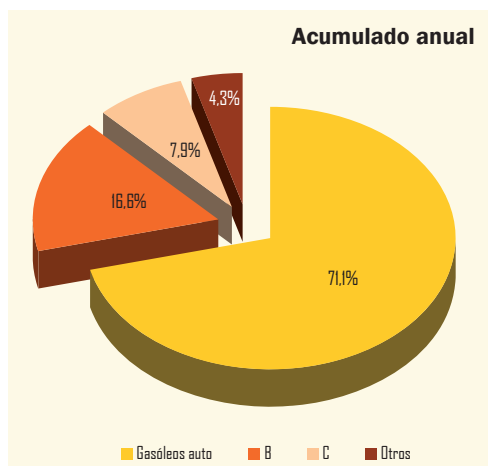


Gráfico 2.10

Consumo de combustibles de automoción

Consumo de combustibles de automoción

La demanda de los combustibles de automoción ha ascendido a 2,69 millones de toneladas en julio, un 4,2% menos que el pasado año. En el acumulado del año se mantiene la debilidad, las gasolinas auto disminuían un 6,1%, y los gasóleos de automoción un 0,9%. La demanda de los combustibles de automoción en el año móvil con respecto al anterior desciende un 2,3%, totalizando 29,45 millones de toneladas. Del total del consumo, el gasóleo de automoción representa el 80,3% y la gasolina el 19,7%.

Los combustibles de automoción, representan en el año móvil, el 43,7% del total de la demanda de productos petrolíferos.

	Mes		Acumulado anual		Últimos doce meses		
	kt	Tv (%) (*)	kt	Tv (%) (*)	kt	Tv (%) (*)	Estructura (%)
Gasolinas 95 I.O.	487	-6,0	2.962	-5,4	5.189	-5,5	17,6
Gasolinas 98 I.O.	54	-14,0	332	-11,3	600	-8,7	2,0
Gasolinas Mezcla	—	—	1	367,2	1	202,2	—
Subtotal gasolinas auto	541	-6,8	3.296	-6,1	5.790	-5,6	19,7
Gasóleo A	2.121	-3,9	13.658	-1,1	23.419	-1,6	79,5
Otros gasóleos de automoción (**)	29	47,6	148	26,4	239	35,9	0,8
Subtotal gasóleos auto	2.150	-3,5	13.807	-0,9	23.658	-1,5	80,3
Total Combustibles auto	2.691	-4,2	17.102	-2,0	29.449	-2,3	100,0

(*) Tasas de variación con respecto al mismo periodo del año anterior.
(**) Biodiesel puro + biodiesel mezcla

Tabla 2.6

Evolución del consumo de combustibles de automoción

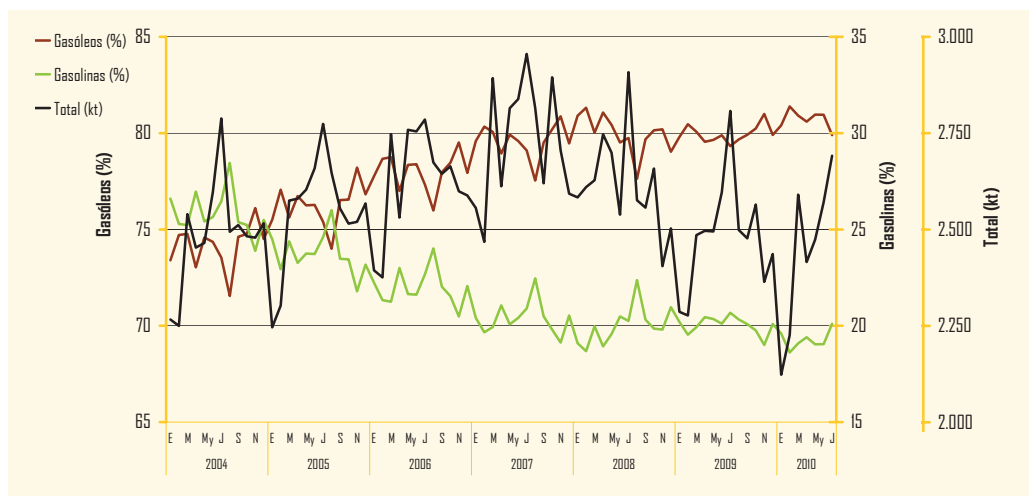


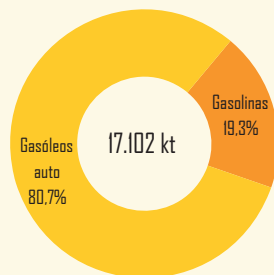
Gráfico 2.11

Distribución del consumo de combustibles de automoción

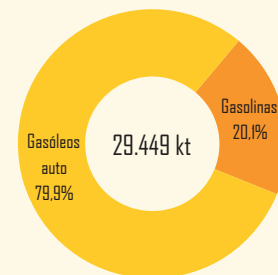
Variación año móvil (%)

	2010	2009	2008
Julio	-2,3%	-6,8%	0,1%
Junio	-2,2%	-6,6%	0,8%
Mayo	-2,0%	-7,7%	2,0%

Jul. 2010 ▼ -2,30%
 Jul. 2009 - 694 kt



Acumulado anual

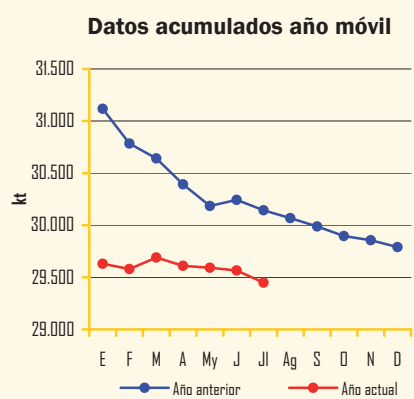
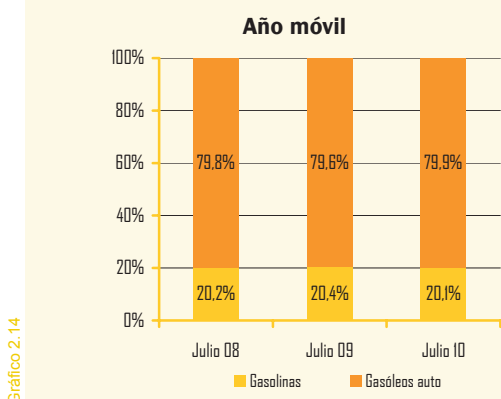
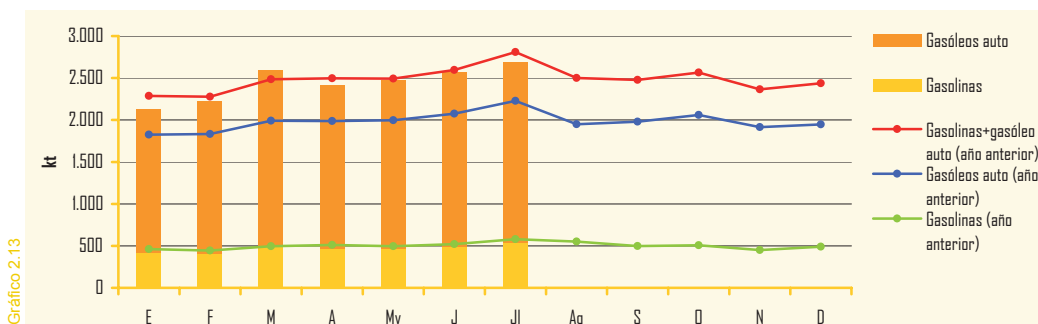


Año móvil

Gráfico 2.12

La evolución de las tasas de variación en año móvil, muestra un ligero empeoramiento desde mayo.

Evolución del consumo de combustibles de automoción



Querosenos

Consumo de querosenos

Tabla 2.7

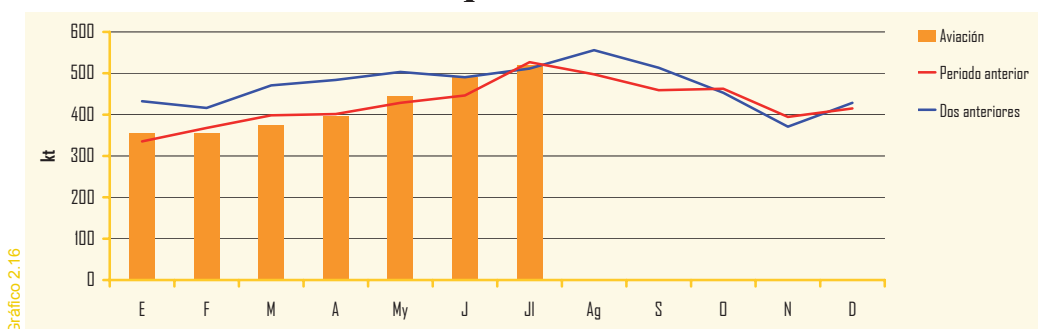
	Mes		Acumulado anual		Últimos doce meses		
	kt	Tv (%) (*)	kt	Tv (%) (*)	kt	Tv (%) (*)	Estructura (%)
Aviación	519	-1,5	2.929	0,8	5.157	-1,3	99,99
Otros	—	—	—	—	1	-24,3	0,01
Total	519	-1,5	2.929	0,8	5.158	-1,3	100,00

(*) Tasas de variación con respecto al mismo período del año anterior

El consumo de querosenos de aviación disminuye ligeramente, el 1,5%, en julio, después de algunos meses de comportamiento positivo, alcanzando 519 kt. En el acumulado anual, la demanda alcanza 2,93 millones de toneladas y experimenta un ligero crecimiento del 0,8%.

En el año móvil, el consumo de querosenos se eleva a 5,16 millones de toneladas, un 1,3% menos que en el año móvil anterior, consecuencia de la caída de actividad que ha experimentado el transporte aéreo interior.

Evolución del consumo de querosenos



Fuelóleos y otros productos

En julio, la demanda de fuelóleos alcanzó un total de 933 kt; una disminución del 1,0% respecto al mismo mes del año anterior. En el acumulado anual, ha sufrido un descenso del 7,5%, ocasionado por la caída tanto del fuel BIA que desciende un 8,0%, como del consumo del resto de fuelóleos que caen un 7,3%.

En los últimos doce meses, el consumo alcanza 10,66 millones de toneladas con un descenso del 6,9% con respecto al año móvil anterior en línea con la debilidad del sector industrial, y representa el 15,8% del consumo total de productos.

Consumo de fuelóleos

	Mes		Acumulado anual		Últimos doce meses		
	kt	Tv (%) (*)	kt	Tv (%) (*)	kt	Tv (%) (*)	Estructura (%)
BIA	272	-2,2	1.851	-8,0	3.245	-8,4	30,5
Otros fuelóleos	661	-0,5	4.205	-7,3	7.412	-6,2	69,5
Total fuelóleos(**)	933	-1,0	6.056	-7,5	10.657	-6,9	100,0

(*) Tasas de variación con respecto al mismo período del año anterior.
 (**) Incluye bunkers para la navegación marítima internacional.

Tabla 2.8

Evolución del consumo de fuelóleos

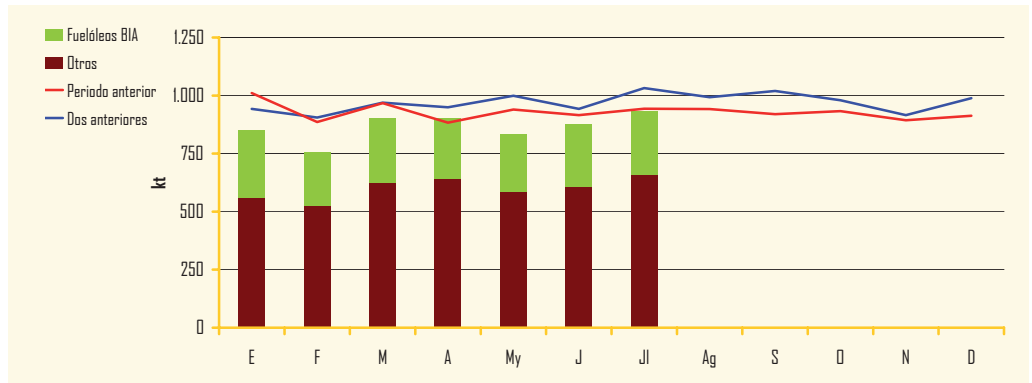


Gráfico 2.17

Consumo de otros productos

	Mes		Acumulado anual		Últimos doce meses		
	kt	Tv (%) (*)	kt	Tv (%) (*)	kt	Tv (%) (*)	Estructura (%)
Lubricantes	41	-3,3	267	9,6	441	6,3	4,1
Asfaltos	200	-6,0	1.237	-3,3	2.158	-4,4	19,9
Coque	430	-2,3	2.552	-1,0	4.276	-2,5	39,5
Otros(**)	277	-4,0	2.288	-3,7	3.957	-5,5	36,5
Total otros productos	948	-3,6	6.344	-2,1	10.833	-3,7	100,0

(*) Tasas de variación con respecto al mismo período del año anterior.
 (**) Incluye naftas, condensados, parafinas, disolventes y otros.

Tabla 2.9

Evolución del consumo de otros productos

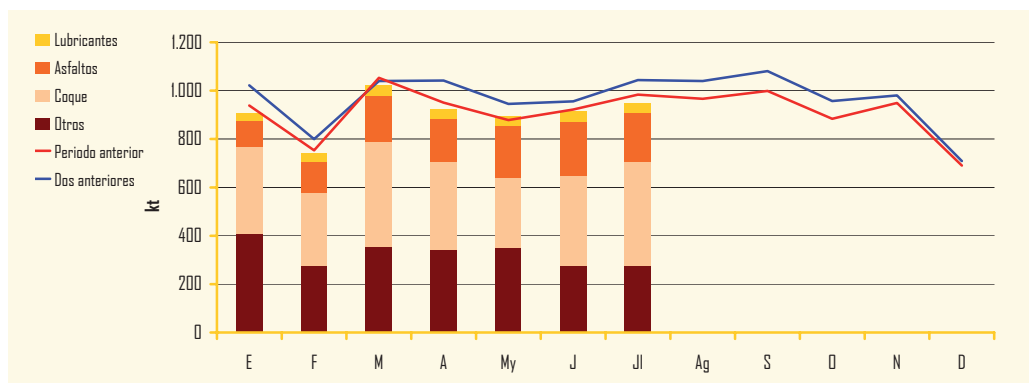


Gráfico 2.18

En julio el consumo del resto de productos ha sido de 948 kt, experimentando un descenso del 3,6%.

En el acumulado del año la demanda asciende a 6,34 millones de toneladas, con una disminución del 2,1% con respecto al mismo período de 2009; se mantiene el incremento del consumo de lubricantes, el 9,6%.

En el año móvil, el descenso de la demanda es del 3,7%, totalizando 10,83 millones de toneladas y supone el 16,1% del total del consumo de productos petrolíferos.

Consumo de gasolinas y gasóleos por Comunidades Autónomas (kt)

	Mes actual							Últimos doce meses						
	Gasolinas			Gasóleos				Gasolinas			Gasóleos			
	95 I.O.	98 I.O.	Subtotal	A(*)	B	C	Subtotal	95 I.O.	98 I.O.	Subtotal	A(*)	B	C	Subtotal
Andalucía	77	6	82	333	70	7	411	840	56	897	3.715	801	151	4.667
Aragón	15	1	16	81	23	2	107	157	13	170	905	326	132	1.363
Asturias	10	1	11	43	11	2	57	103	12	115	495	146	68	709
Baleares	22	2	24	45	6	67	118	204	20	224	393	70	429	891
Canarias	30	15	44	57	—	3	60	342	182	524	672	—	181	852
Cantabria	7	1	8	31	6	—	37	70	7	77	350	82	11	443
Castilla y León	32	3	35	190	65	4	259	334	32	365	2.073	826	220	3.119
Castilla la Mancha	21	2	23	131	40	3	173	231	18	249	1.424	635	142	2.202
Cataluña	82	9	90	336	43	8	387	846	92	937	3.641	720	197	4.559
Ceuta	1	—	1	2	—	—	2	9	1	10	22	—	—	22
C. Valenciana	56	4	60	208	26	7	241	572	40	611	2.271	352	111	2.733
Extremadura	11	1	12	61	13	0	74	130	7	137	670	161	28	859
Galicia	28	3	31	136	42	7	185	293	28	321	1.504	535	261	2.300
La Rioja	3	—	4	15	4	1	20	34	3	37	175	63	29	267
Madrid	51	4	56	192	12	6	210	590	52	642	2.179	222	383	2.784
Melilla	1	—	1	1	—	—	1	8	—	8	16	—	—	16
Murcia	13	1	15	82	14	1	97	142	12	154	907	168	21	1.096
Navarra	7	—	7	55	8	1	64	79	5	84	636	131	43	811
País Vasco	19	2	21	123	17	2	141	205	20	226	1.373	224	88	1.684
Totales	487	54	541	2.121	401	122	2.644	5.189	600	5.789	23.419	5.462	2.495	31.377

Tabla 2.10

(*) No incluye otros gasóleos de automoción.

Gasolinas (%)

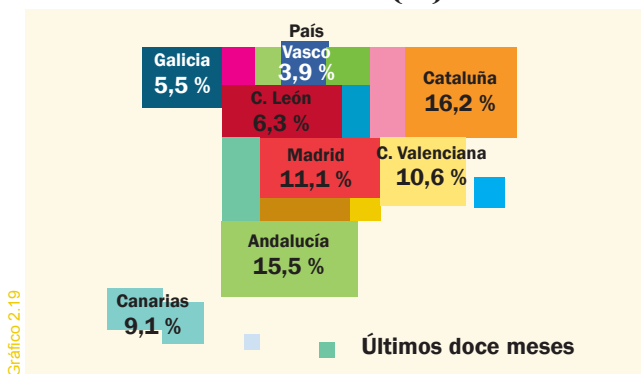


Gráfico 2.19

Gasóleos (%)

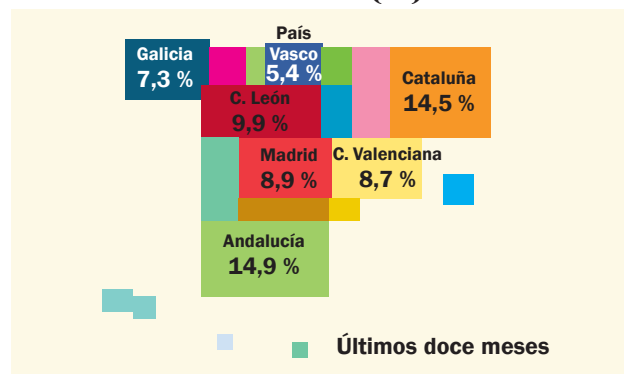
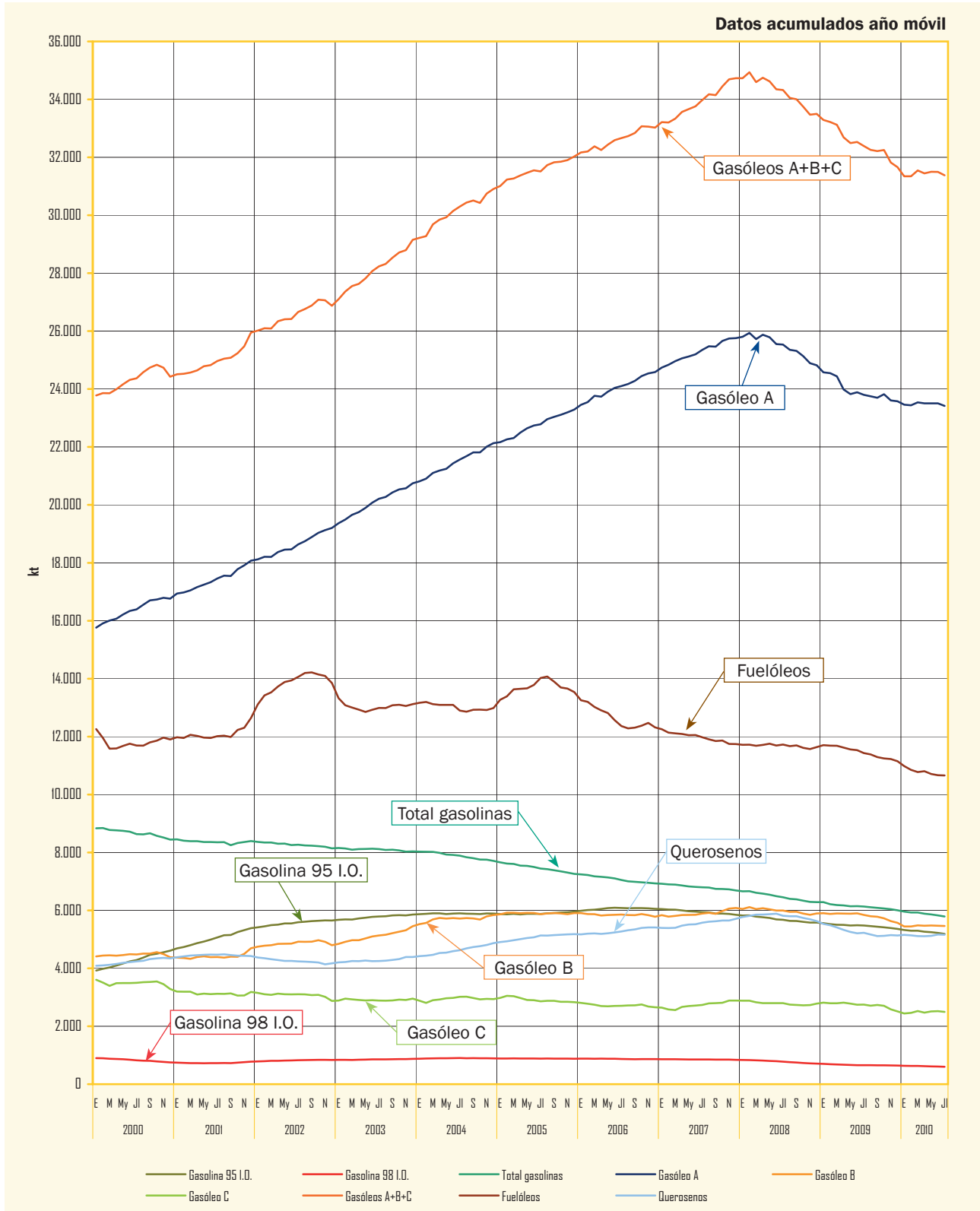


Gráfico 2.20

Evolución de las ventas de productos petrolíferos



Consumo de gas natural

	Mes		Acumulado anual		Últimos doce meses		
	GWh	Tv (%) (*)	GWh	Tv (%) (*)	GWh	Tv (%) (*)	Estructura (%)
Consumo convencional	18.051	2,9	161.420	10,1	261.466	4,5	64,4
Generación eléctrica	14.616	-15,0	74.520	-15,4	144.319	-11,6	35,6
GNL de consumo directo (**)	884	6,0	6.205	11,7	10.654	18,7	2,6
TOTAL	32.667	-5,9	235.940	0,5	405.784	-1,9	100,0

Tabla 3.1

(*) Tasas de variación con respecto al mismo período del año anterior.
 (**) GNL de consumo directo incluido en consumo convencional.

Consumo de gas natural por grupos (GWh)*

	Grupo 1 (**)	Grupo 2	Grupo 3	GNL	Total
	(Presión >60 bares)	(Presión >4 bares ≤60 bares)	(Presión ≤4 bares)	Consumo directo	General
Mes	16.994	12.884	1.905	884	32.667
Acumulado anual	96.875	86.070	46.790	6.205	235.940
Últimos doce meses	181.316	143.167	70.648	10.654	405.784

Tabla 3.2

(*) Distribución por grupos aproximada.
 (**) Incluido gas natural para materia prima.

La demanda de gas natural en julio ha ascendido a 32.667 GWh, experimentando un descenso del 5,9% con respecto a julio del pasado año y frenando la tendencia de los meses precedentes. En el acumulado anual la demanda convencional se incrementa un 10,1% como consecuencia de la relativa mejora de la actividad, mientras disminuye la demanda para generación eléctrica, el 15,4%, debido al incremento de generación de las energías renovables. En el año móvil se registra una contracción de la demanda del 1,9% como consecuencia de la menor demanda de gas para generación eléctrica, que desciende el 11,6%, suponiendo el 35,6% del consumo total frente al 39,5% del año móvil anterior.

Evolución del consumo de gas natural

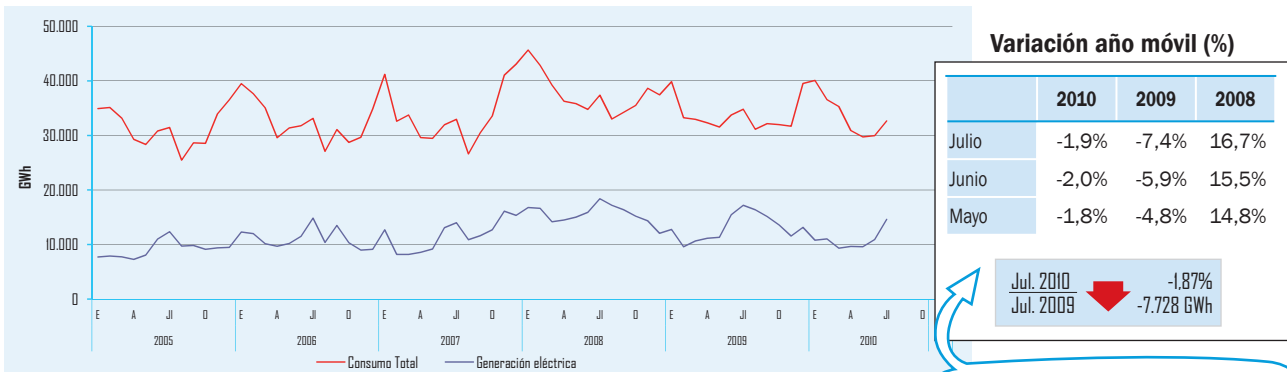


Gráfico 3.1

Pequeñas variaciones en las tasas porcentuales

Consumo por grupos (Últimos doce meses)

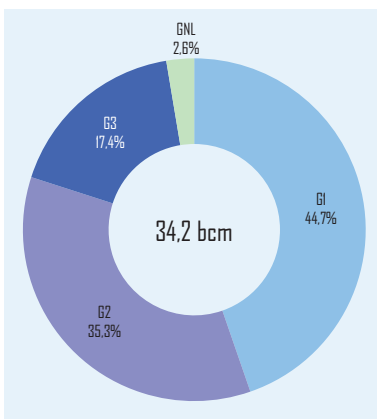


Gráfico 3.2

Consumo de gas natural (Últimos doce meses)

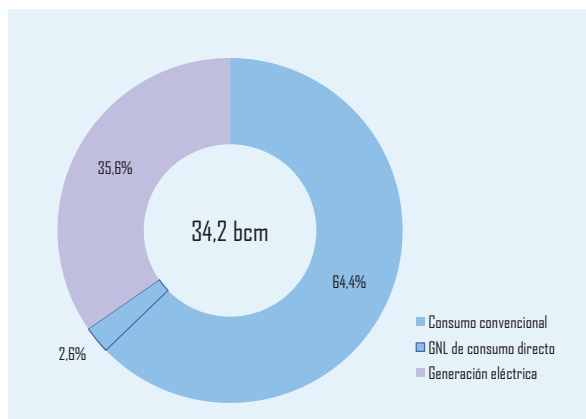


Gráfico 3.3

Evolución del consumo de gas natural

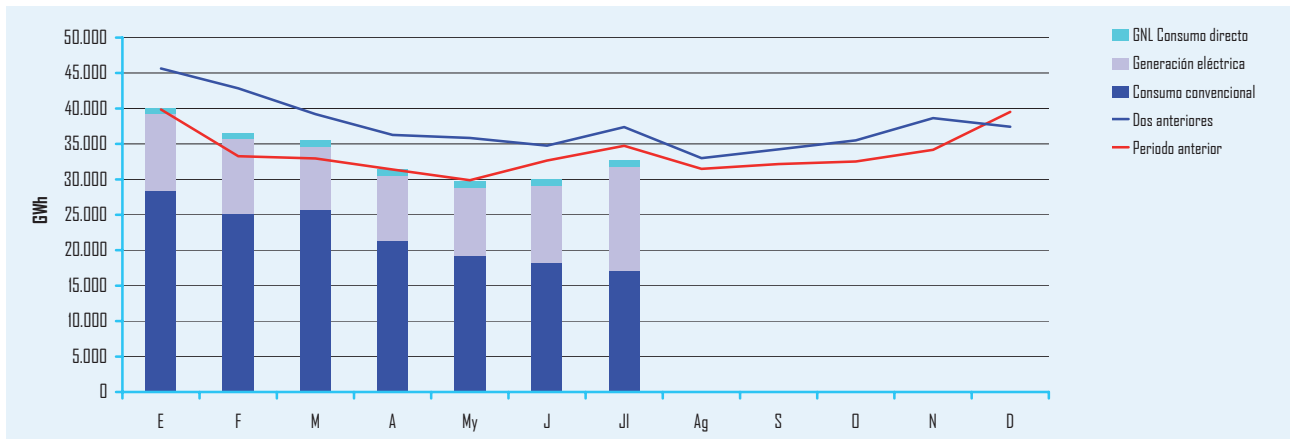


Gráfico 3.4

Consumos de gas natural por Comunidades Autónomas (GWh)

Comunidad	Mes				Acumulado anual				Últimos doce meses					Estructura (%)
	Grupo 1	Grupo 2	Grupo 3	Total	Grupo 1	Grupo 2	Grupo 3	Total	Grupo 1	Grupo 2	Grupo 3	Total		
Andalucía	5.236	631	101	5.968	27.062	4.547	1.250	32.860	50.713	7.747	2.092	60.553	15,3	
Aragón	1.473	652	59	2.184	8.874	4.469	1.778	15.121	18.159	7.456	2.840	28.454	7,2	
Asturias	344	495	30	869	1.708	2.301	1.540	5.549	3.131	3.778	2.060	8.969	2,3	
Baleares	30	—	21	51	51	2	337	390	51	2	481	534	0,1	
Cantabria	351	152	19	522	2.301	1.179	696	4.176	4.076	1.990	1.105	7.170	1,8	
Castilla y León	375	959	187	1.521	3.009	6.990	4.290	14.288	4.971	11.740	6.536	23.247	5,9	
Castilla La Mancha	1.374	523	48	1.944	7.388	3.536	1.629	12.553	12.834	5.608	2.397	20.839	5,3	
Cataluña	1.027	4.040	585	5.652	5.569	26.819	12.400	44.788	10.839	45.460	18.773	75.071	19,0	
Comunidad Valenciana	2.104	1.770	119	3.992	12.410	11.319	2.119	25.848	22.430	17.970	3.280	43.681	11,1	
Extremadura	—	73	24	98	—	451	337	788	—	939	543	1.482	0,4	
Galicia	500	474	60	1.034	2.917	3.105	1.114	7.136	5.189	5.105	1.773	12.067	3,1	
La Rioja	400	81	31	513	2.525	522	691	3.738	4.281	801	1.086	6.168	1,6	
Madrid	232	346	519	1.096	1.659	2.729	13.462	17.850	2.729	4.515	20.211	27.456	6,9	
Murcia	2.341	168	17	2.527	13.031	1.182	394	14.607	23.166	2.018	605	25.789	6,5	
Navarra	212	466	53	731	2.803	3.181	1.381	7.365	6.478	5.224	2.267	13.969	3,5	
País Vasco	996	2.056	32	3.084	5.567	13.739	3.372	22.678	12.268	22.817	4.598	39.683	10,0	
Total	16.994	12.887	1.905	31.786	96.875	86.072	46.790	229.736	181.315	143.169	70.647	395.131	100,0	

Tabla 3.3

Nota: GNL consumo directo no incluido.

Debido a desajustes en la información remitida pueden encontrarse pequeñas diferencias entre los datos de consumos desglosados por escalones de presión y los desglosados por Comunidades Autónomas.

Balance de producción y consumo de gas natural (GWh)

Entradas		Salidas	
Entradas de gas natural	35.435	Salidas de gas natural	2.588
Producción interior de gas	46	Exportaciones	1.122
Importaciones GNL	27.054	Tránsitos de salida	1.466
Importaciones GN	6.863		
Tránsitos de entrada	1.472		
Variación de existencias	-507	Salidas a distribución y consumo	32.667
		Consumo convencional	17.166
		Generación eléctrica	14.616
		GNL consumo directo	884
		Pérdidas y diferencias	-326
Total	34.928	Total	34.928

Tabla 3.4

Balance de gas natural

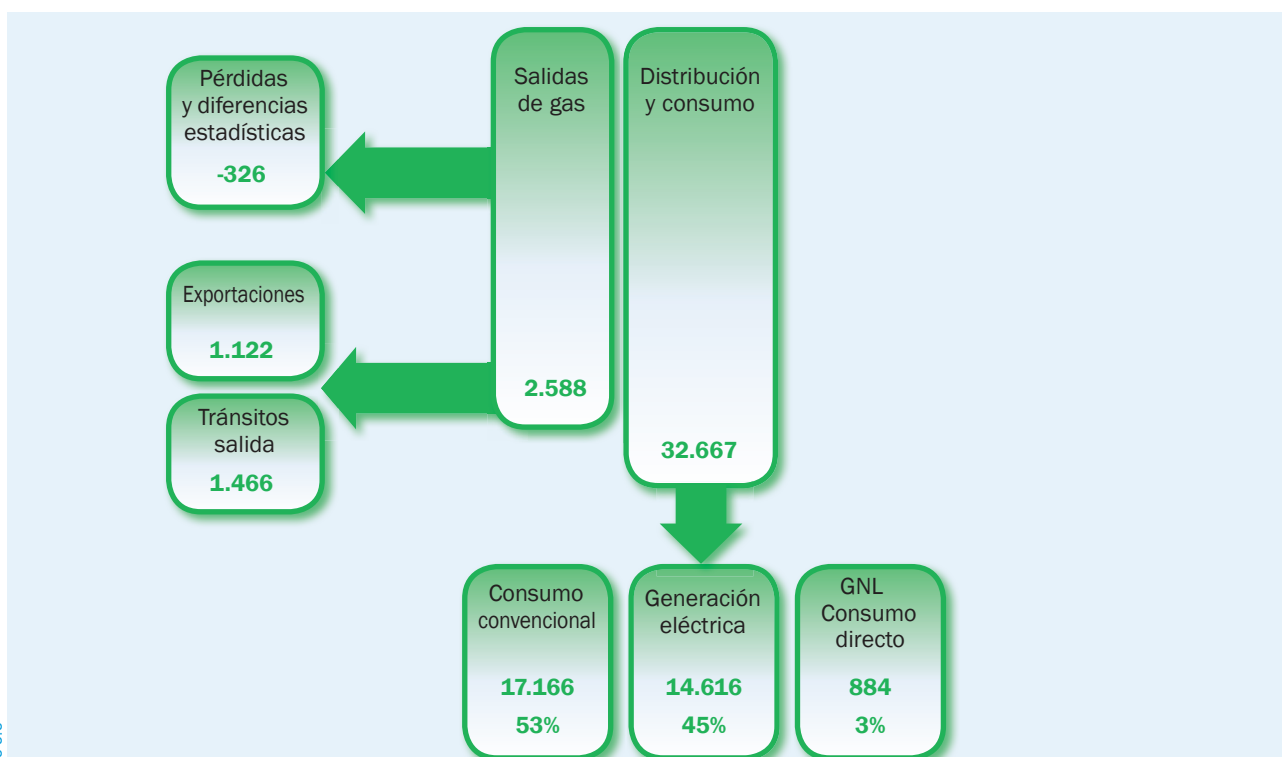


Gráfico 3.5

Datos de los cuestionarios de gas natural (Resolución D.G. de P.E. y M. de 15 de julio de 2002 y 15 de diciembre de 2008)

Importaciones de crudo

El sector refinero español, importó en julio un total de 4.923 kt de crudos de petróleo, un 18,4% más que en el pasado año, siendo destacable el crecimiento de las importaciones procedentes de la OPEP. En el período enero-julio, las importaciones de crudo totalizan 30,08 millones de toneladas, de las cuales el 59,1% proceden de la OPEP.

En los últimos doce meses, las importaciones de crudo ascienden a 50,88 millones de toneladas, un 9,7% menos que en el año móvil anterior. Rusia suministra el 13,7% y México el 11,5% del total; mientras los países de la OPEP son los principales proveedores, aunque con una fuerte diversificación dentro de los países miembros, contribuyendo a la seguridad del abastecimiento.

Importaciones por países y áreas económicas

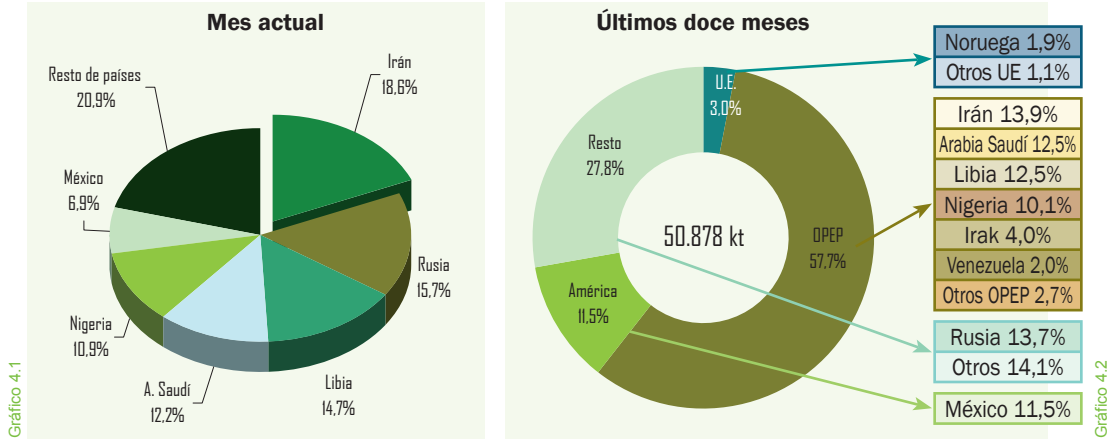


Gráfico 4.1

Gráfico 4.2

Evolución de las importaciones por áreas geográficas

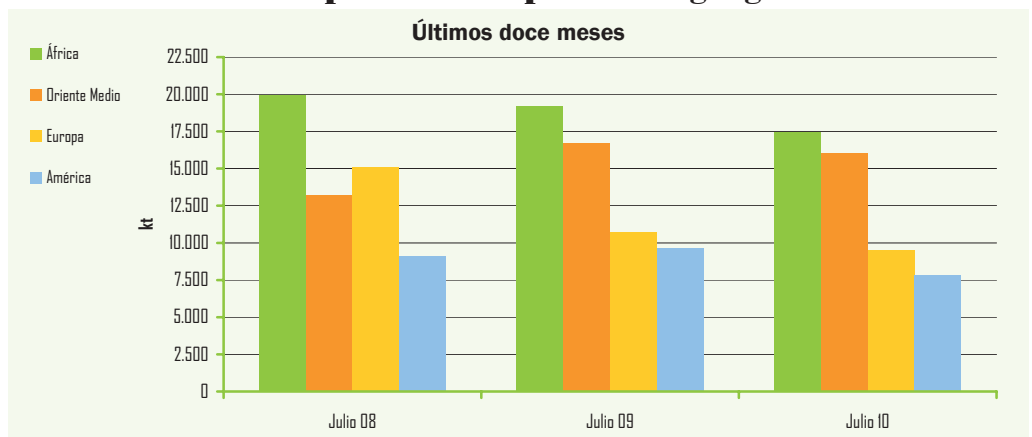


Gráfico 4.3

Importaciones por países y zonas económicas

Crudo	Mes		Acumulado anual		Últimos doce meses		
	kt	Tv (%) (*)	kt	Tv (%) (*)	kt	Tv (%) (*)	Estructura (%)
OPEP	3.091	63,9	17.778	1,0	29.367	-8,9	57,7
Irán	918	217,6	4.466	22,1	7.077	-6,1	13,9
A. Saudí	599	37,1	3.883	16,5	6.358	3,1	12,5
Libia	726	187,0	4.257	44,7	6.357	12,2	12,5
Nigeria	537	35,3	2.482	-9,8	5.129	9,5	10,1
Irak	158	16,2	1.266	-14,2	2.040	-10,0	4,0
Venezuela	60	-81,7	385	-81,2	1.021	-68,0	2,0
Resto OPEP	93	97,9	1.039	-26,2	1.385	-49,5	2,7
Rusia	771	6,2	3.828	-24,6	6.949	-10,5	13,7
México	341	-51,8	3.377	6,6	5.867	-5,3	11,5
U. Europea	—	—	729	-36,9	1.510	-20,4	3,0
Otros países	720	-4,8	4.370	-2,7	7.185	-12,6	14,1
Total	4.923	18,4	30.082	-4,5	50.878	-9,7	100,0

(*) Tasas de variación con respecto al mismo período del año anterior

Tabla 4.1

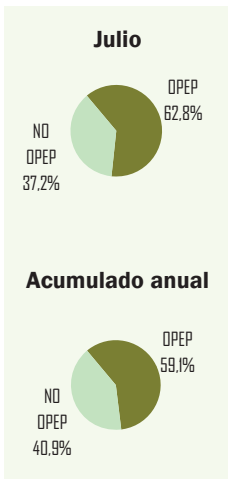


Gráfico 4.4

Crudos y productos petrolíferos

Coste CIF del crudo importado en España

	Mes		Media acumulado anual		Media últimos doce meses	
	€/Bbl	Tv (%) (*)	€/Bbl	Tv (%) (*)	€/Bbl	Tv (%) (*)
Coste CIF	58,37	28,0	57,06	48,4	53,84	19,9

Tabla 4.2

(*) Tasas de variación con respecto al mismo periodo del año anterior

Cotización (\$/€)

	Mes		Acumulado anual		Últimos doce meses	
	\$/€	Tv (%) (*)	\$/€	Tv (%) (*)	\$/€	Tv (%) (*)
Media	1,2770	-9,35	1,3189	-1,91	1,3802	1,60

Tabla 4.3

(*) Tasas de variación con respecto al mismo periodo del año anterior

Evolución del coste CIF del crudo importado en España

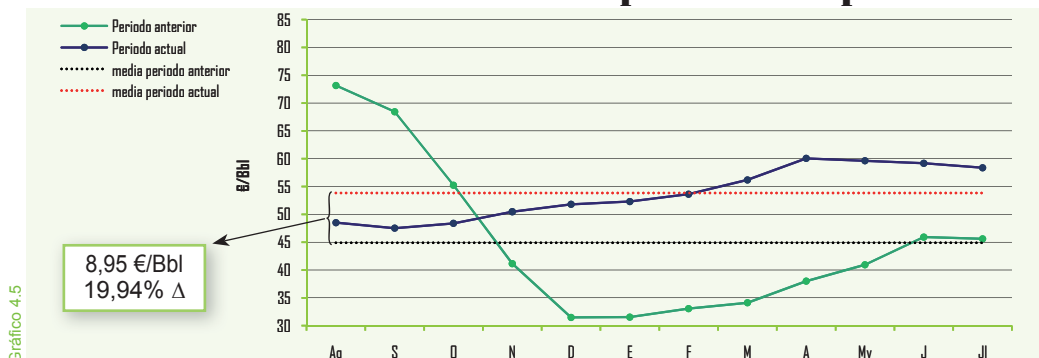


Gráfico 4.5

El coste medio CIF del crudo importado en julio, que incluye el coste del crudo, más los fletes y el seguro de transporte, se ha situado en 58,37 €/Bbl, un 28,0% superior al de julio de 2009.

En los primeros siete meses del año, la media del coste CIF fue de 57,06 €/Bbl, un 48,4% más que en el mismo periodo del año anterior. Este incremento repercute en el déficit de la balanza energética y comercial y directamente también en el nivel de precios interiores de los productos petrolíferos. En el año móvil, se situó en 53,84 €/Bbl, un 19,9% más que en año móvil anterior.

En julio, la tasa media de cambio del euro con respecto al dólar ha sido de 1,2770 \$/€ un 9,35% más baja que en julio de 2009; en el acumulado del año el descenso es del 1,91%.

Factura petrolera (M€)

a mes de: mayo 2010

	Mes	Acumulado anual	Últimos doce meses
Pagos compra de crudo	1.883	8.641	20.941
a la OPEP(%)	50,3	58,0	52,9
resto países(%)	49,7	42,0	47,1

Tabla 4.4

En esta tabla se pueden consultar los pagos al exterior, en euros, por compra de crudos durante mayo (últimos datos disponibles) según el avance de datos de la Dirección General de Aduanas.

Saldo de la balanza comercial y energética (M€)

a mes de: mayo 2010

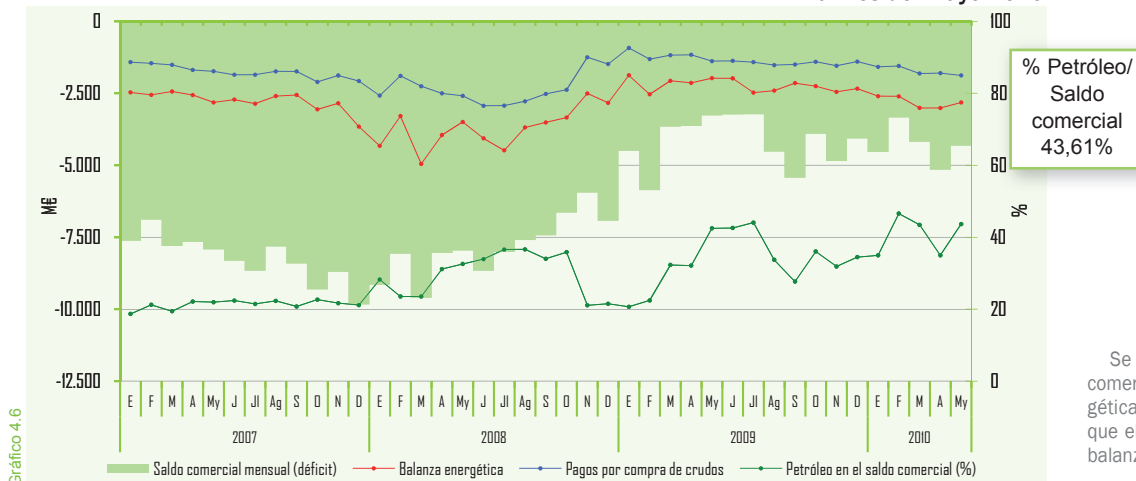


Gráfico 4.6

Nota: Arancel de Aduanas. Capítulo 27 (Combustibles minerales, aceites minerales y productos de su destilación; materias bituminosas; ceras minerales). Datos provisionales

Se representa el déficit comercial, la balanza energética, así como el peso que el petróleo tiene en la balanza comercial.

Las importaciones de productos mantuvieron, en julio, un frágil comportamiento, disminuyendo en el mes el 19,0% y totalizando 1.907 kt. En el acumulado anual las importaciones disminuyen un 2,1%. Fundamentalmente se importan gasóleos, ya que éstos suponen el 45,1% del total de las compras exteriores de productos durante los últimos doce meses, y el 35,5% del consumo total en España.

Importaciones de productos petrolíferos

	Mes		Acumulado anual		Últimos doce meses		
	kt	Tv (%) (*)	kt	Tv (%) (*)	kt	Tv (%) (*)	Estructura (%)
GLP´s	14	-80,6	503	8,2	905	8,5	3,5
Gasolíneas	13	-38,1	104	-48,3	238	-40,1	0,9
Querosenos	202	3,6	1.293	1,1	2.487	6,1	9,5
Gasóleos	838	-23,6	7.048	4,2	11.748	4,3	45,1
Fuelóleos	209	-38,2	2.082	-11,3	3.991	5,7	15,3
Otros productos	631	0,2	3.966	-7,0	6.675	-5,3	25,6
Total	1.907	-19,0	14.996	-2,1	26.044	1,5	100,0

(*) Tasas de variación con respecto al mismo periodo del año anterior

Tabla 4.5

Las exportaciones se muestran más dinámicas en julio, al igual que en el pasado mes de junio, y crecen un 10,1% totalizando 1.036 kt. El total de exportaciones en el acumulado anual se eleva a 6,18 millones de toneladas; las gasolinas representan el 30,9% del total de las ventas en el exterior.

Exportaciones de productos petrolíferos

	Mes		Acumulado anual		Últimos doce meses		
	kt	Tv (%) (*)	kt	Tv (%) (*)	kt	Tv (%) (*)	Estructura (%)
GLP´s	25	150,0	138	-6,8	235	-3,3	2,2
Gasolíneas	352	5,1	1.844	-23,7	3.241	-15,8	30,9
Querosenos	3	50,0	31	-60,8	72	-50,7	0,7
Gasóleos	81	19,1	458	-1,3	771	-10,9	7,3
Fuelóleos	164	29,1	1.067	3,0	1.885	-4,5	17,9
Otros productos	411	3,0	2.638	0,8	4.301	13,2	40,9
Total	1.036	10,1	6.176	-8,6	10.505	-3,4	100,0

(*) Tasas de variación con respecto al mismo periodo del año anterior

Tabla 4.6

Saldo físico del comercio de productos petrolíferos

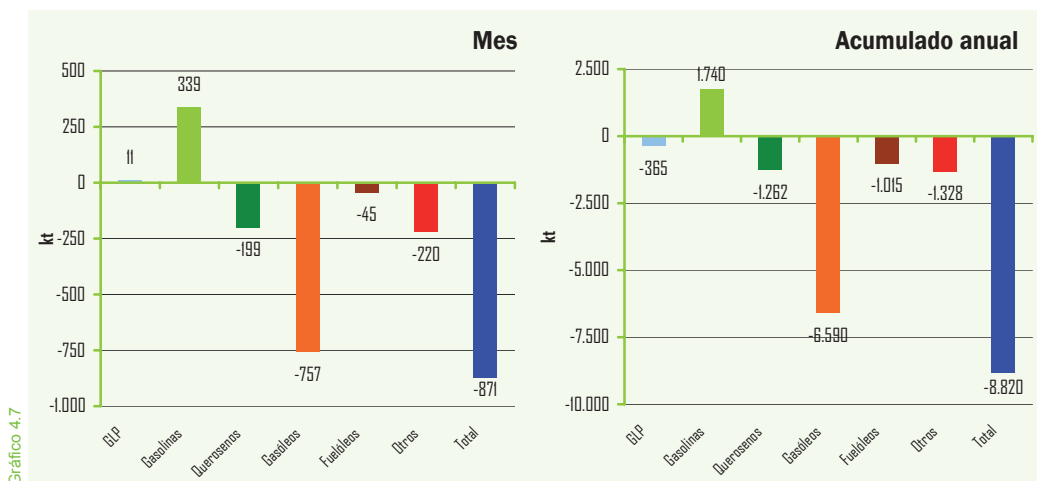
El saldo físico neto importador de productos petrolíferos ascendió en julio a 871 kt. En el año móvil, el saldo neto importador de productos petrolíferos se eleva a 15,54 millones de toneladas, y el ratio de importaciones netas de productos petrolíferos con respecto al consumo total, se sitúa en el 23,1%.

	Últimos doce meses			
	Importaciones (kt)	Exportaciones (kt)	Saldo físico (kt)	Grado de cobertura (*)
GLP	905	235	-670	37,13
Gasolíneas	238	3.241	3.003	-51,80
Querosenos	2.487	72	-2.415	46,82
Gasóleos	11.748	771	-10.977	33,18
Fuelóleos	3.991	1.885	-2.106	19,76
Otros	6.675	4.301	-2.374	21,92
Total	26.044	10.505	-15.539	23,08

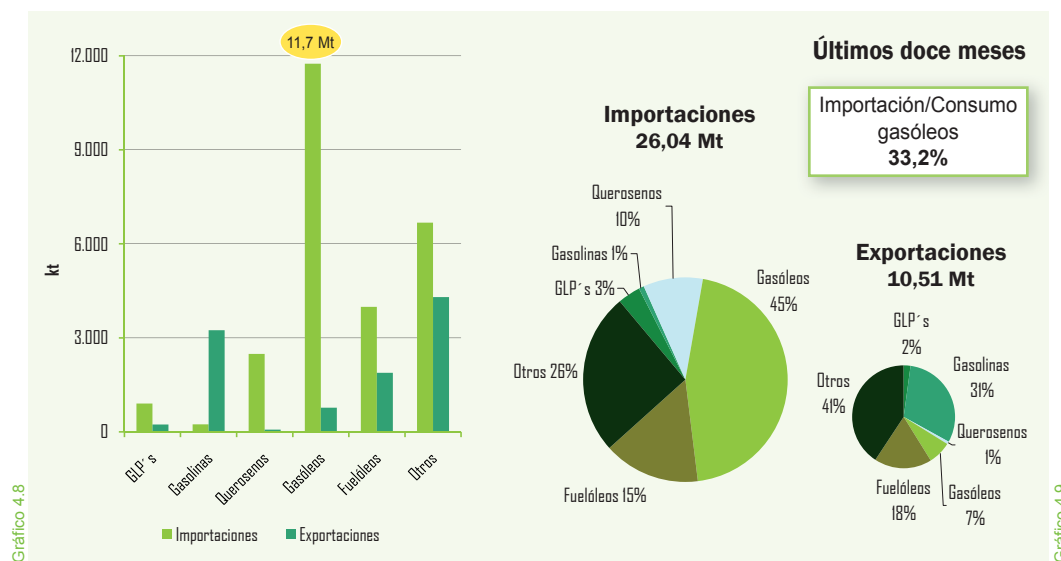
(*) Parte del consumo que es cubierto por las importaciones netas

Tabla 4.7

Saldo físico del comercio exterior de productos petrolíferos



Comercio exterior de productos petrolíferos



Saldo de la balanza energética (M€)

a mes de: mayo 2010

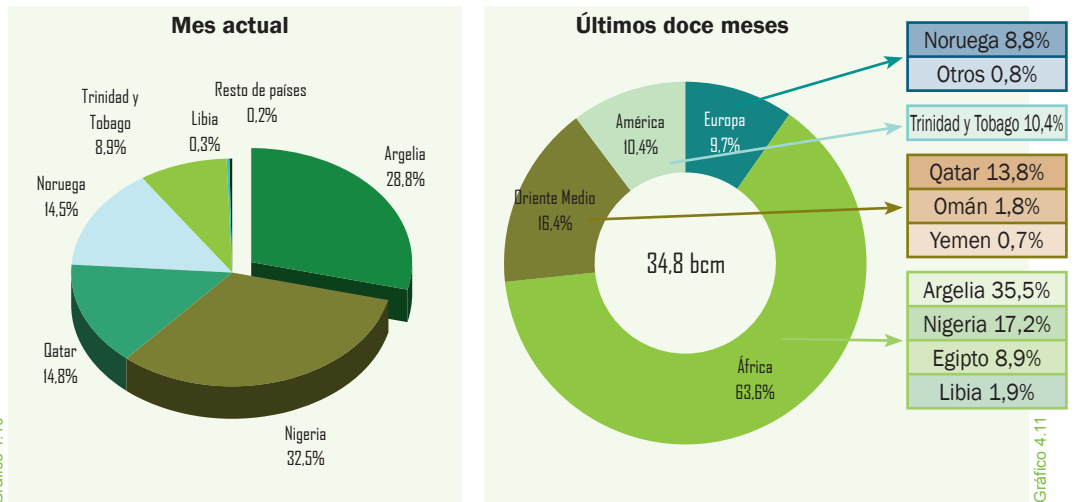
	Mes		Acumulado anual		Últimos doce meses	
	M€	Tv (%) (*)	M€	Tv (%) (*)	M€	Tv (%) (*)
Ingresos por exportaciones	769	15,5	3.145	10,8	7.448	-27,8
Pagos por importaciones	3.590	35,8	17.206	28,0	37.585	-17,1
Saldo	-2.821	42,6	-14.061	32,6	-30.137	-14,0
Grado de cobertura (%)	21,4	—	18,3	—	19,8	—

(*) Tasas de variación con respecto al mismo periodo del año anterior
 Nota: Arancel de Aduanas. Capítulo 27.

En los primeros cinco meses del año, los saldos de la balanza energética, según los datos del avance de Aduanas, han experimentado descensos como consecuencia de las caídas de precios en los mercados internacionales y del volumen de las importaciones. En estos meses, el saldo negativo de la balanza energética se incrementa en un 32,6%.

Gas natural

Importaciones por países y áreas geográficas



En julio, las importaciones de gas natural han sufrido un descenso del 10,2%, totalizando 33.918 GWh. En los primeros siete meses del año, las importaciones han alcanzado los 241.218 GWh, un 1,0% más que las del año 2009. Esta situación, viene influida por el descenso acusado de la producción eléctrica de ciclo combinado en los últimos meses, como consecuencia del importante incremento de la producción de energías renovables.

En el año móvil, las importaciones han sido de 412.951 GWh, un 2,3% menos que en los doce meses anteriores.

Se mantiene Argelia como el principal suministrador con un 35,5% del total, y con un incremento en los doce últimos meses del 9,5%. Por el contrario, disminuyen en este período las importaciones procedentes de Trinidad y Tobago, Egipto y Noruega. Se mantiene como política de seguridad en el abastecimiento una gran diversificación de los suministros, tanto desde el punto de vista geográfico como de zonas económicas y de influencia.

Importaciones de gas natural por países

	Mes		Acumulado anual		Últimos doce meses		
	GWh	Tv (%) (*)	GWh	Tv (%) (*)	GWh	Tv (%) (*)	Estructura (%)
Argelia	9.776	-26,0	81.463	6,0	146.778	9,5	35,5
GN	5.620	-19,0	49.064	7,0	84.130	0,4	20,4
GNL	4.156	-33,9	32.399	4,4	62.647	24,6	15,2
Nigeria	11.019	98,1	47.939	73,6	71.210	16,6	17,2
Qatar	5.008	-7,5	35.732	18,0	57.100	6,7	13,8
Trinidad y Tobago	3.007	-23,8	21.860	-22,4	42.768	-15,0	10,4
Egipto	—	—	19.094	-43,4	36.879	-32,8	8,9
Noruega	4.925	26,1	24.864	-6,1	36.493	-20,1	8,8
Omán	112,6	-84,6	4.692	-12,4	7.832	3,8	1,9
Libia	—	—	1.898	-80,0	7.511	-34,3	1,8
Yemen	—	—	1.899	—	2.947	—	0,7
Otros	71	-77,7	1.778	124,2	3.433	-14,1	0,8
Total	33.918	-10,2	241.218	1,0	412.951	-2,3	100,0

(*) Tasas de variación con respecto al mismo período del año anterior

Factura de gas natural (M€)

a mes de: mayo 2010

	Mes	Acumulado anual	Últimos doce meses
Pagos compra de gas natural	470,0	3.087	6.726
Argelia (%)	28,0	39,8	38,0
Nigeria (%)	18,9	16,3	14,6
Qatar (%)	21,0	14,1	13,0
Egipto (%)	11,3	7,7	9,5
Trinidad Tobago (%)	2,3	7,7	8,6
Noruega (%)	12,7	9,1	9,0
Otros (%)	5,6	5,3	7,3

Nota: Arancel Aduanas. Capítulo 27

Gráfico 4.10

Gráfico 4.11

Tabla 4.9

Tabla 4.10

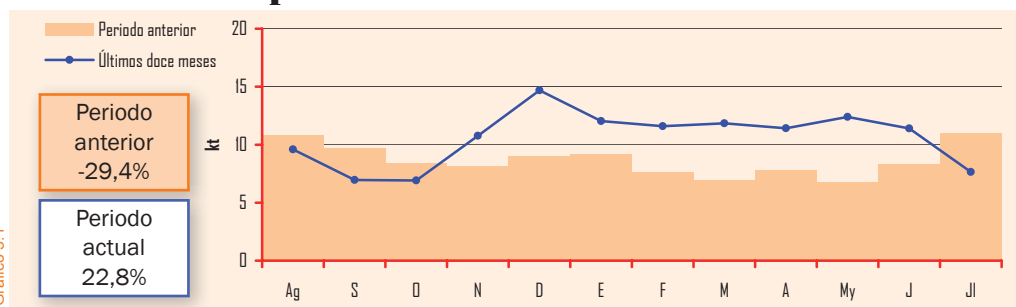
Producción interior de crudo

	Mes		Acumulado anual		Últimos doce meses	
	kt	Tv (%) (*)	kt	Tv (%) (*)	kt	Tv (%) (*)
Ayoluengo	—	—	3	-47,9	6	-13,7
Boquerón	2	152,0	26	282,2	41	161,8
Casablanca	4	-47,5	41	16,6	63	0,7
Rodaballo	1	-22,5	9	-15,6	17	-7,5
Total	8	-30,6	78	36,0	127	22,8

(*) Tasas de variación con respecto al mismo periodo del año anterior

Pese a la recuperación de los pasados meses, en julio, se produjo una caída del 30,6%, en la producción de petróleo crudo en España, con un total de 8 kt y como consecuencia de la inactividad del yacimiento de Ayoluengo. En los doce últimos meses la producción fue de 127 kt, un 22,8% más que en el año móvil anterior, sólo cubrió el 0,19% de las necesidades.

Evolución de la producción interior de crudo



Producción interior de gas natural

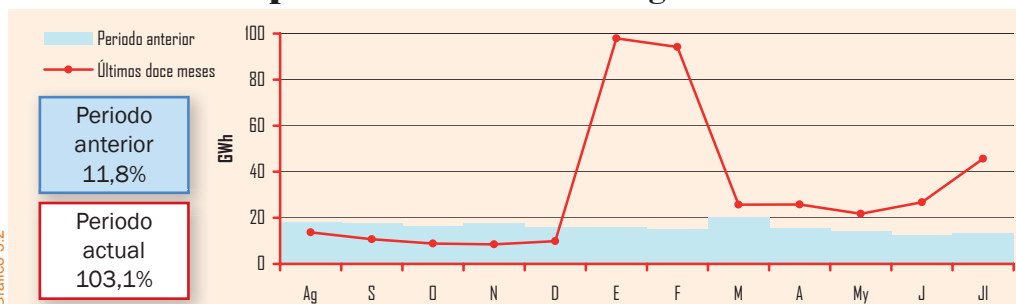
	Mes		Acumulado anual		Últimos doce meses	
	GWh	Tv (%) (*)	GWh	Tv (%) (*)	GWh	Tv (%) (*)
El Romeral	9	-8,4	62	-21,9	103	-28,1
El Ruedo	2	-8,0	9	-34,5	20	-19,2
Poseidón	34	—	266	—	267	—
Total	46	244,0	338	217,0	389	103,1

(*) Tasas de variación con respecto al mismo periodo del año anterior

La producción interior de gas natural fue de 46 GWh, experimentando un incremento del 244,0% con respecto al mismo mes del año anterior debido al incremento de producción del pozo Poseidón. En los doce últimos meses, la producción de gas natural se incrementa un 103,1% y totaliza 389 GWh.

La producción interior de gas natural en el actual año móvil, representa el 0,10% del total de las necesidades.

Evolución de la producción interior de gas natural



Grado de autoabastecimiento (%)

	Mes	Acumulado anual	Últimos doce meses
Crudo	0,13%	0,20%	0,19%
Gas natural	0,14%	0,14%	0,10%

En julio, el crudo de petróleo y las materias primas procesadas por la industria española de refino ascendió a 5,62 millones de toneladas, un 14,3% más que en el mismo mes del año anterior.

En el acumulado del año, el crudo procesado ha totalizado 33,06 millones de toneladas, un 3,3% menos que en mismo período del pasado año.

En el año móvil, el total de crudo y materia prima procesada por la industria española asciende a 56,63 millones de toneladas, un 5,5% menos que en el año móvil anterior.

Se representa la evolución de las cantidades de crudo y materia prima procesada, el grado de utilización de la capacidad de refino de la industria española y la media de su utilización, que se sitúa para los últimos doce meses en el 83,4%.

Crudo y materia prima procesada

	Mes		Acumulado anual		Últimos doce meses	
	kt	Tv (%) (*)	kt	Tv (%) (*)	kt	Tv (%) (*)
Total	5.619	14,3	33.058	-3,3	56.627	-5,5

(*) Tasas de variación con respecto al mismo periodo del año anterior

Tabla 6.1

Crudo y materia prima procesada Grado de utilización de la capacidad de refino

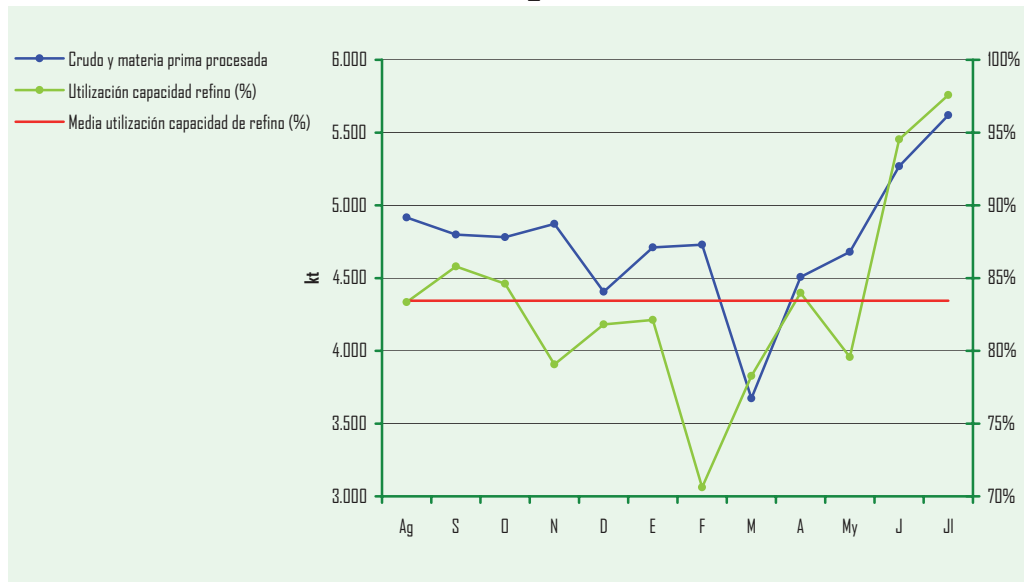
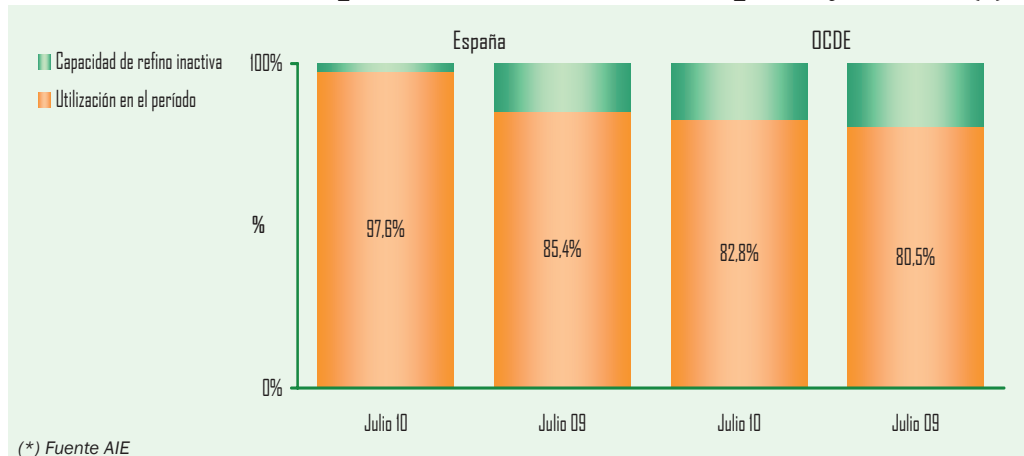


Gráfico 6.1

Utilización de la capacidad de refino en España y OCDE (*)



(*) Fuente AIE

Gráfico 6.2

Stocks de crudo, materias primas y productos petrolíferos

	Julio-09		Junio-10		Julio-10		Tasa de variación (%)	
	kt	(%)	kt	(%)	kt	(%)	mes anterior	mes año anterior
Crudos y mat. primas	6.779	37,1	6.587	36,0	6.544	35,5	-7,8	-3,5
Productos petrolíferos	11.499	62,9	11.727	64,0	11.881	64,5	3,5	3,3
Total	18.278	100,0	18.314	100,0	18.425	100,0	-0,8	0,8

Al finalizar julio, el nivel de stocks de crudo de petróleo, materias primas y productos petrolíferos, se situó en 18,28 millones de toneladas, un 0,8% más que en el mismo mes del año anterior y un 0,8% menos que en el pasado mes de junio.

La estructura de los stocks, a finales de julio está formada por un 35,5% de crudos y materias primas y un 64,5% de productos petrolíferos.

En este gráfico, se representa la evolución de los stocks, tanto en cantidad como en composición. Se observa como éstos, en la actualidad, se sitúan casi en la media del periodo considerado.

Evolución de los stocks

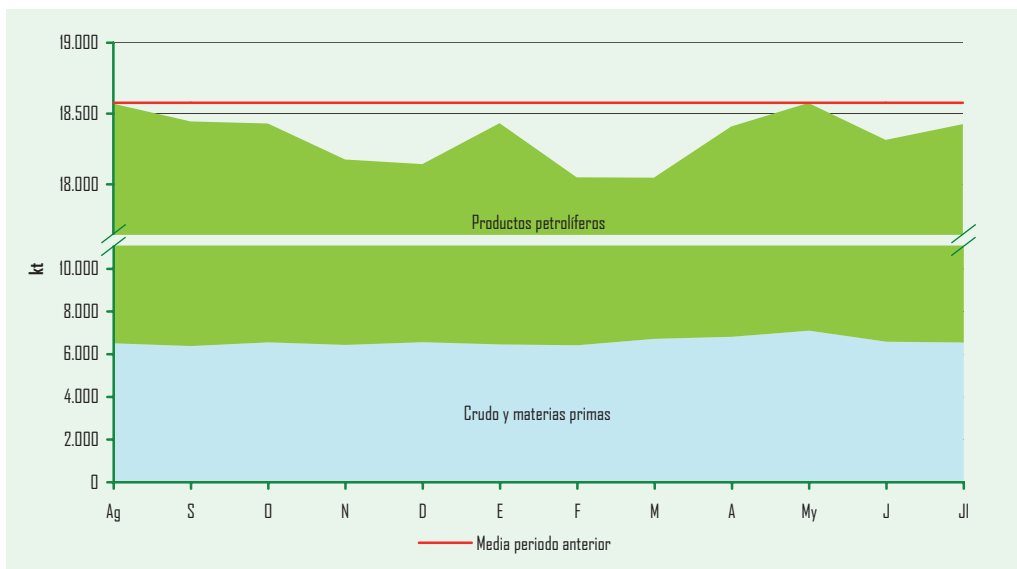


Gráfico 6.3

Evolución stocks de crudo y productos petrolíferos OCDE (*)

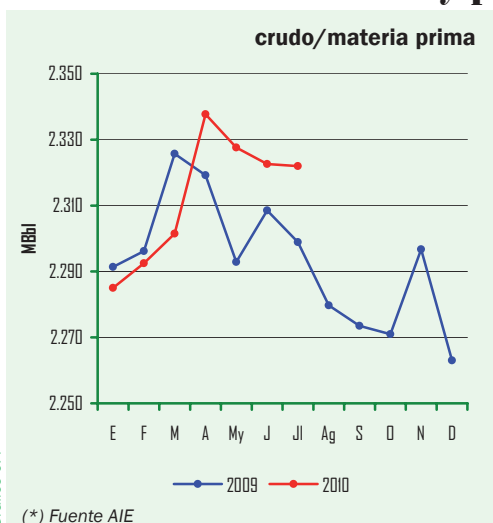


Gráfico 6.4

(*) Fuente AIE

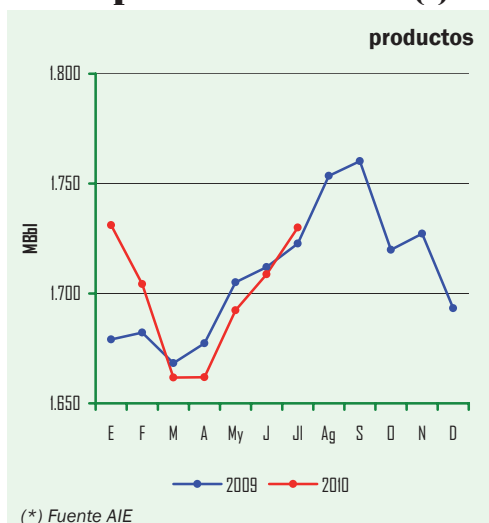


Gráfico 6.5

(*) Fuente AIE

En la evolución de los stocks de crudos y productos petrolíferos en la OCDE, se aprecia que los stocks de crudos se mantienen a finales de julio por encima de los stocks del mismo mes de 2009. Igualmente, los stocks de productos se sitúan también por encima de los existentes a finales de julio del pasado año.

Balance mensual de producción y consumo de productos petrolíferos (kt)

Producción interior de crudo	8	Producción de refinерías	5.569
Importaciones de crudo	4.923	Consumos propios	-368
Productos intermedios y mat. aux.	645	Trasposos / dif. estadísticas	-92
Variación de existencias de mat. primas	43	Importaciones de productos petrolíferos	1.907
Materia prima procesada	5.619	Exportaciones de productos petrolíferos	-1.036
Pérdidas de refino	-50	Variación de existencias	-154
Producción de refinерías	5.569	Consumo interior de P. Petrolíferos	5.826

Tabla 6.3

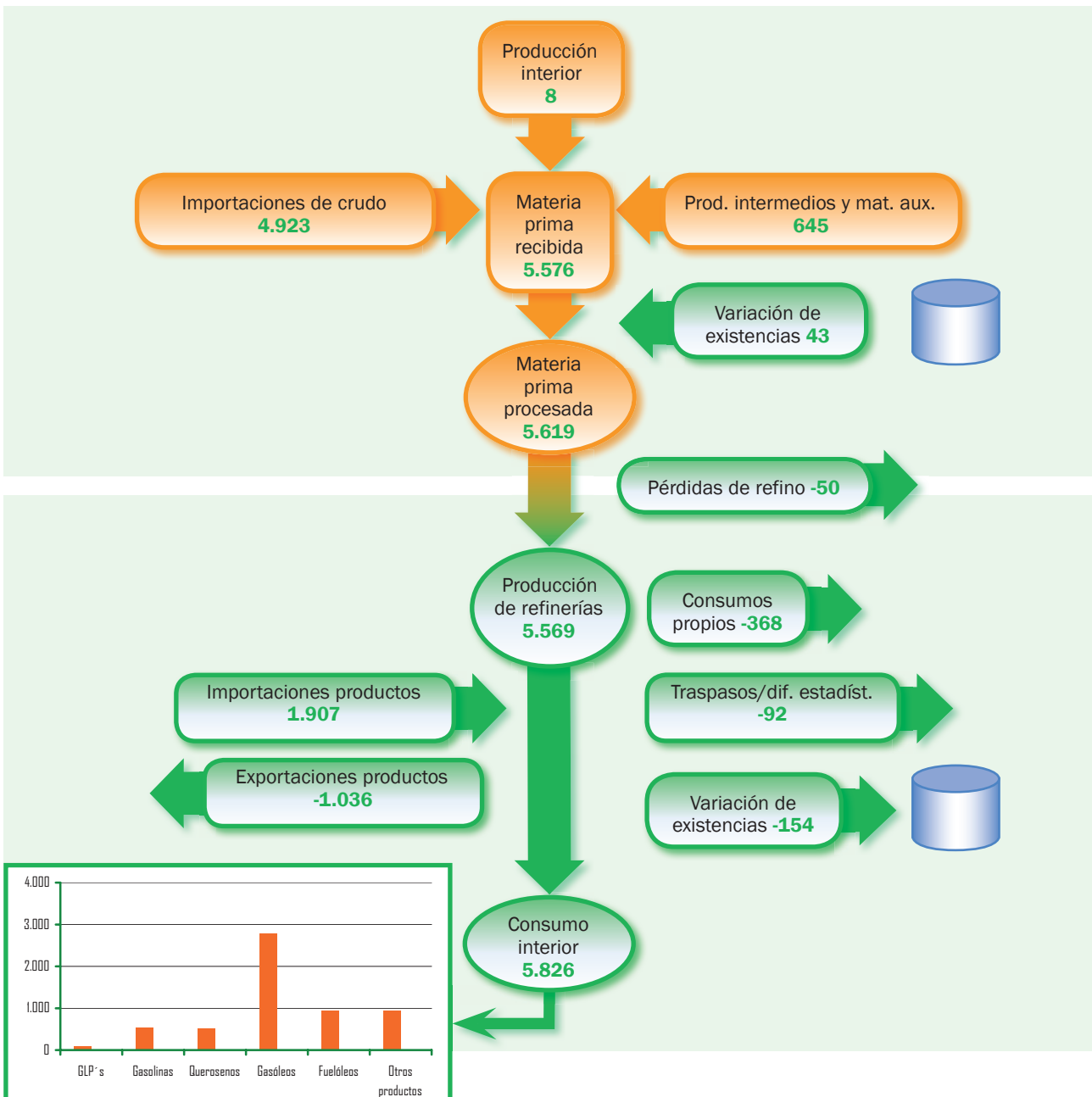


Gráfico 6.6

Evolución de los precios de venta en España

PVP gasolina y gasóleo de automoción (c€/litro)

Datos mensuales	Precio de venta al público			Tasa de variación (%)	
	Jul-09	Jun-10	Jul-10	mes anterior	mes año anterior
PVP Gasolina 95 I.O. (c€/litro)	105,50	116,55	117,13	0,5	11,0
PVP Gasóleo automoción (c€/litro)	92,93	108,47	108,42	—	16,7

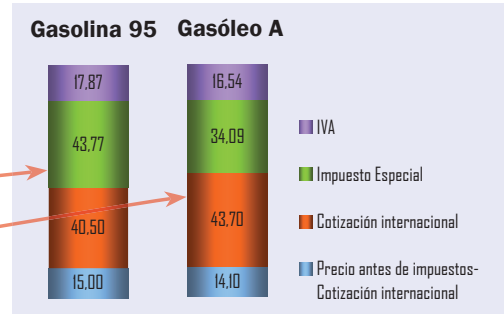


Tabla 7.1

Gráfico 7.1

Evolución de precios de gasolina y gasóleo de automoción Valores actuales y deflactados según IPC interanual

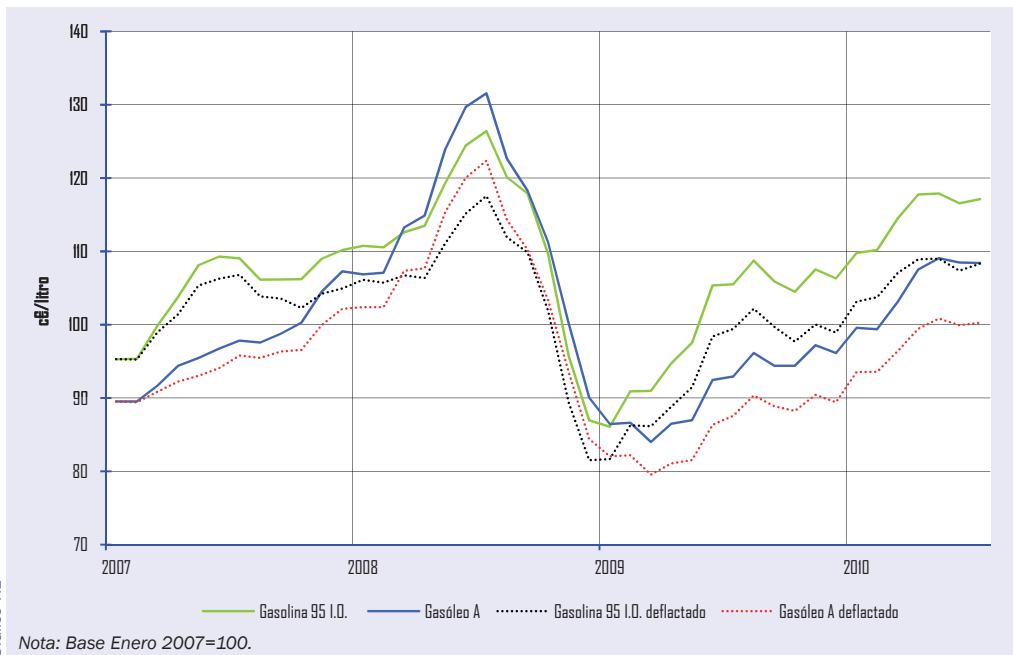


Gráfico 7.2

En julio, los precios medios de venta al público de los combustibles de automoción en España, han mantenido un comportamiento moderado, incrementándose el precio de la gasolina eurogrado el 0,5%, mientras que el del gasóleo de automoción prácticamente no ha sufrido variaciones con respecto al pasado mes de junio. Si se comparan con los de julio de 2009, la gasolina sube un 11,0% y el gasóleo un 16,7%.

En la tabla y el gráfico 7.2, se puede analizar la evolución de los precios de la gasolina de 95 I.O. y del gasóleo de automoción desde enero de 2007 hasta el presente una vez descontada la inflación. Se puede observar que en términos reales las fluctuaciones de los precios son más atenuadas que en términos corrientes.

PVP máximo bombona de butano (12,5 kg)

Fecha	€/bombona	% Δ
1 Abril 2008	14,10	8,96
1 Julio 2008	13,76	-2,41
1 Enero 2009	13,50	-1,89
1 Abril 2009	10,50	-22,22
1 Julio 2009	10,48	-0,19
1 Octubre 2009	10,69	2,00
1 Enero 2010	11,06	3,46
1 Abril 2010	11,68	5,61
1 Julio 2010	12,45	6,59

Tabla 7.2

Evolución precio bombona (12,5 kg)

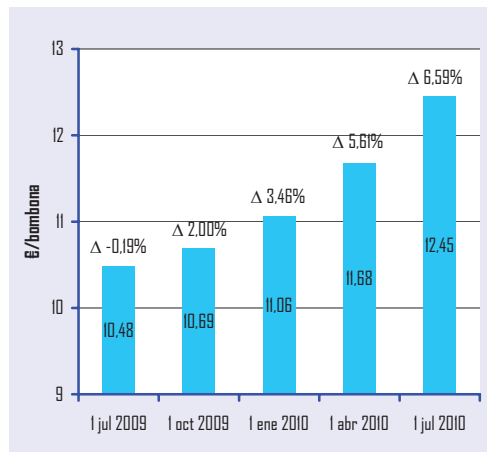


Gráfico 7.3

En este gráfico se representa la evolución del precio de la bombona de butano de 12,5 kg. El precio de la botella de butano, que estaba fijado en 11,68 €/bombona desde el día 1 de abril de 2010, se incrementó el día 1 de julio en 0,77 €/bombona, equivalente al 6,59%. Desde que se inició el año hasta finales de julio, la bombona de butano experimenta un incremento en su precio del 16,5%.

PVP máximo de las tarifas de último recurso de suministro de gas natural (c€/kWh)

En esta tabla, así como en el gráfico adjunto que lo representa, se aprecian las evoluciones de las tarifas tipo TUR1 y TUR2 para los consumidores domésticos y comerciales, que se incrementaron el día 1 de julio de 2010 un 7,1% y un 8,6% respectivamente; y desde comienzos del año, un 9,9% la TUR1 y un 12,3% la TUR2.

		Consumidor Tipo			
Fecha		Tarifa 1/TUR1	% Δ	Tarifa 2/TUR2	% Δ
2009	12 Abril	6,9971	-9,6	5,6573	-11,5
	1 Julio	6,8565	-2,0	5,3019	-6,3
	1 Octubre	6,7845	-1,1	5,2299	-1,4
2010	1 Enero	6,7853	—	5,2306	—
	1 Abril	6,9649	2,6	5,4103	3,4
	1 Julio	7,4569	7,1	5,8755	8,6

Tabla 7.3

Nota: Tarifa T1: consumo estimado de 3.000 kWh/año. Tarifa T2: consumo estimado de 12.000 kWh/año. A partir del 1 de julio de 2009 las tarifas T1 y T2 se denominan TUR1 y TUR2.

Evolución del PVP máximo de las tarifas TUR1 y TUR2

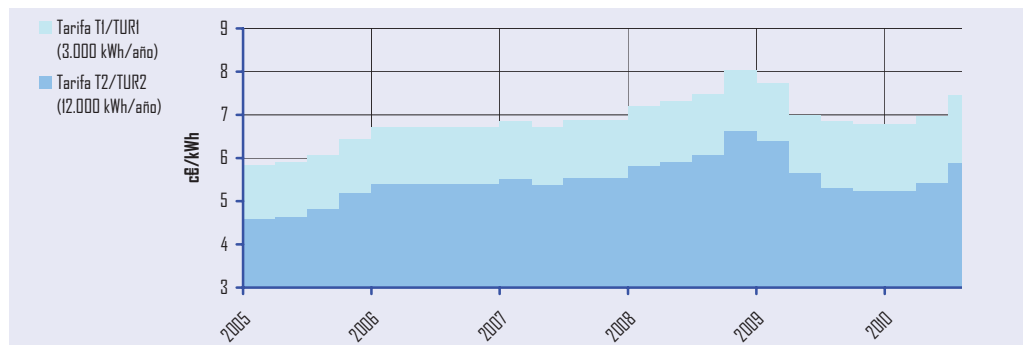


Gráfico 7.4

Situación comparativa de precios en los países de la U.E.

En julio, el precio medio de venta al público de la gasolina de 95 I.O se mantiene por debajo de la media ponderada del precio en el resto de los países de la UE. El PVP final es en España 22,01 c€/litro más bajo que la media europea, es decir, un 15,8% menor que en el resto de países considerados, si bien, hay que hacer constar que en julio entró en vigor un incremento del IVA de dos puntos.

Pese al incremento del IVA, en España, los combustibles de automoción tienen una menor imposición que en el resto de países considerados. La presión fiscal total (impuesto especial + IVA) en España para la gasolina de 95 I.O. es un 28,4% más baja que la media europea.

PVP de la gasolina 95 I.O.

	España	Holanda	Alemania	Francia	Reino Unido	Italia	Portugal	Dinamarca	MEDIA UE 14 Ponderada	Diferencia vs. España
PVP	117,13	149,29	139,25	134,06	140,58	137,18	138,22	144,22	139,15	-22,01
IVA	17,87	23,84	22,23	21,97	20,94	22,86	23,99	28,84	23,52	-5,65
IE	43,77	71,99	65,45	60,62	68,54	56,40	58,17	57,19	62,61	-18,84
PAI	55,50	53,47	51,57	51,47	51,10	57,91	56,06	58,18	53,02	2,48

Tabla 7.4

Unidad: c€/litro

Evolución de PVP de la gasolina 95 I.O.

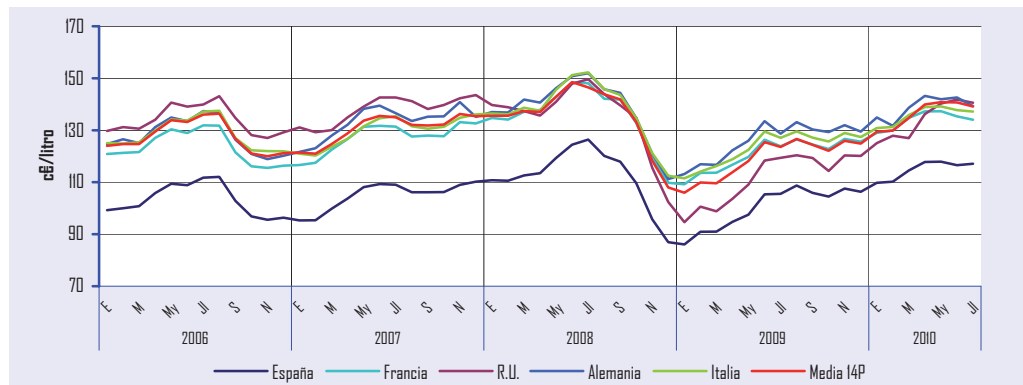
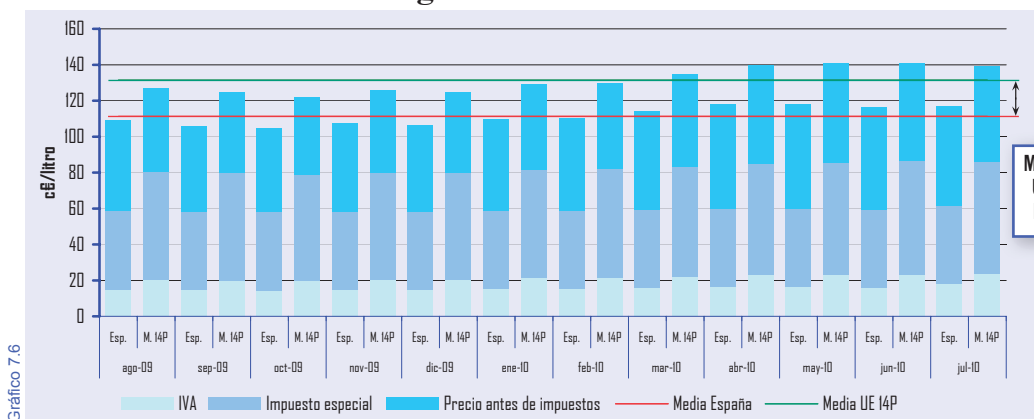


Gráfico 7.5

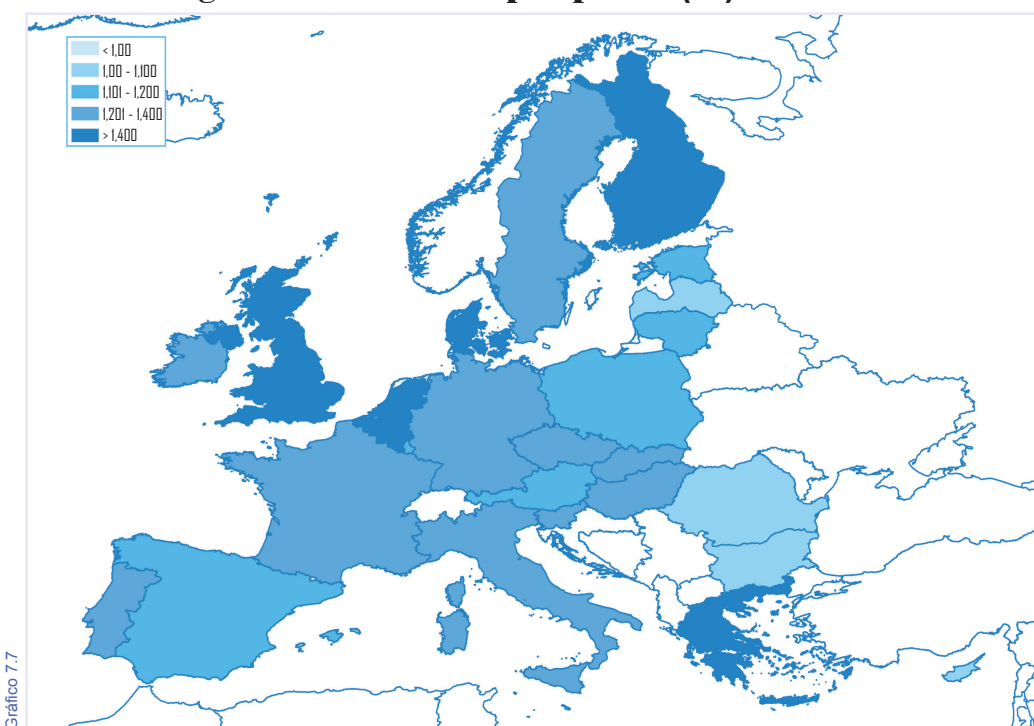
Evolución de PVP de la gasolina de 95 I.O.



En este gráfico, se ofrece la evolución en el año móvil de los precios de las gasolinas de 95 I.O. en España y en los países de la UE 14. Las líneas representan los precios medios del año móvil. En el recuadro se pueden consultar los precios medios y sus diferencias.

Gráfico 7.6

PVP de la gasolina de 95 I.O. por países (€/l)



En este mapa que comprende los países pertenecientes a la Unión Europea, se aprecia la intensidad de los precios de la gasolina de 95 I.O. según los territorios. Las diferencias son acusadas entre los países como consecuencia, fundamentalmente, de las distintas fiscalidades.

Gráfico 7.7

PVP del gasóleo de automoción

	España	Holanda	Alemania	Francia	Reino Unido	Italia	Portugal	Dinamarca	media mensual	
									MEDIA UE 14 Ponderada	Diferencia vs. España
PVP	108,42	115,47	119,70	114,64	143,50	121,53	116,95	121,12	121,70	-13,28
IVA	16,54	18,44	19,11	18,79	21,37	20,26	20,30	24,22	20,25	-3,71
IE	34,09	43,77	47,04	42,79	68,54	42,30	36,34	38,93	46,04	-11,95
PAI	57,80	53,26	53,55	53,06	53,59	58,98	60,32	57,96	55,42	2,38

Al igual que sucede con la gasolina, aunque de forma menos acusada, también en el gasóleo de automoción, existe una apreciable diferencia de precio en España con respecto a la media ponderada del precio en el resto de los 14 países considerados de la UE.

Tabla 7.5

Unidad: c€/litro

En julio, esta diferencia fue de 13,28 c€/litro más baja en España, incrementándose 0,57 c€/litro respecto a julio de 2009, pese al incremento del IVA en dos puntos a primeros de julio. El impuesto especial sobre los hidrocarburos es, en el caso del gasóleo, un 26,0% inferior en España con respecto a la media europea. La presión fiscal total sobre el gasóleo de automoción, que se ha incrementado por la subida del IVA, es en España un 23,6% menor que en los 14 países de la U.E. considerados.

En este gráfico, se ofrece la evolución en el año móvil de los precios de los gasóleos de automoción en España y en los países de la UE 14. Las líneas representan los precios medios del año móvil. En el recuadro se pueden consultar los precios medios.

Media Últimos 12 Meses
 UE 14P.....113,82
 España.....101,15

Evolución de PVP del gasóleo de automoción

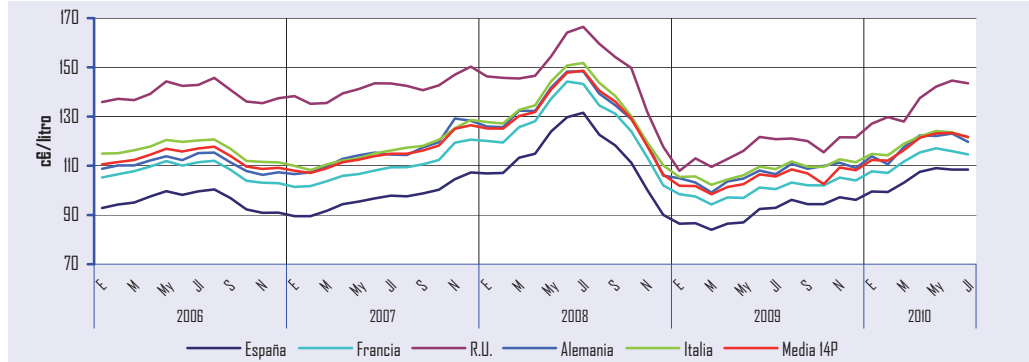


Gráfico 7.8

Comparativa de PVP del gasóleo automoción

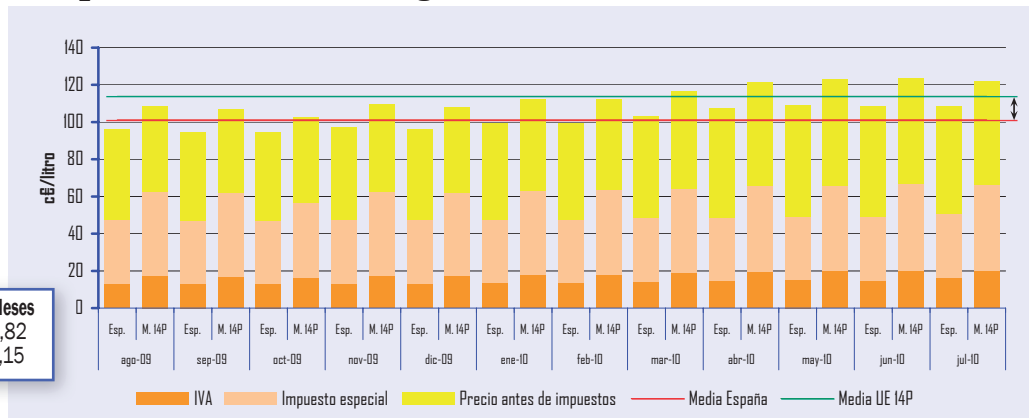


Gráfico 7.9

PVP del gasóleo de automoción por países (€/l)

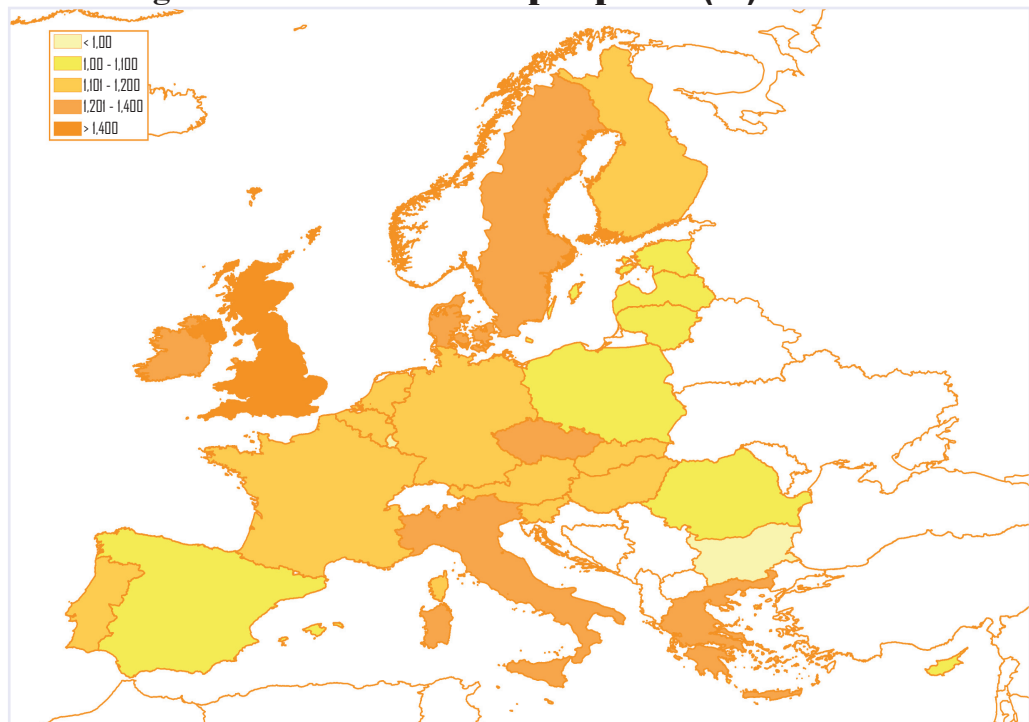


Gráfico 7.10

En este mapa que comprende los países pertenecientes a la Unión Europea, se aprecia la intensidad de los precios del gasóleo de automoción según los territorios. Las diferencias son acusadas como consecuencia, fundamentalmente, de las diversas fiscalidades.

PVP del gasóleo de calefacción

Tabla 7.6

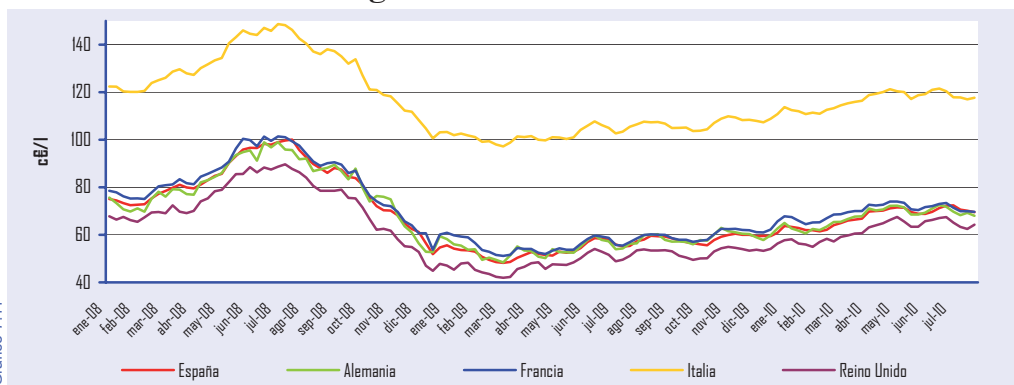
	España	Holanda	Alemania	Francia	Reino Unido	Italia	Portugal	Dinamarca	media mensual	
									MEDIA UE 14 Ponderada	Diferencia vs. España
PVP	70,91	81,87	69,23	70,67	64,26	117,95	83,44	115,55	75,28	-4,37
PAI	51,65	43,38	52,04	53,43	48,03	57,97	56,30	59,19	52,71	-1,07

Unidad: c€/litro

En España, durante julio, el PVP del gasóleo de calefacción fue un 5,8% más barato que la media ponderada del resto de países considerados.

Evolución de PVP del gasóleo de calefacción

Gráfico 7.11



Evolución de las cotizaciones internacionales de los crudos y productos petrolíferos

Precio crudo Brent (dated)

		FOB \$/Bbl	\$/€
2008	Diciembre	40,24	1,3449
	Enero	43,81	1,3239
	Febrero	43,05	1,2785
	Marzo	46,69	1,3050
	Abril	50,45	1,3190
	Mayo	57,66	1,3650
	Junio	68,61	1,4016
	Julio	64,70	1,4088
	Agosto	72,61	1,4268
	Septiembre	67,66	1,4562
	Octubre	73,10	1,4816
	Noviembre	76,73	1,4914
Diciembre	74,33	1,4614	
2010	Enero	75,96	1,4272
	Febrero	72,10	1,3686
	Marzo	78,96	1,3569
	Abril	84,84	1,3406
	Mayo	75,57	1,2565
	Junio	74,81	1,2209
	Julio	75,63	1,2770

Tabla 7.7

Fuente: Reuters.

Evolución precio crudo Brent (\$/Bbl)

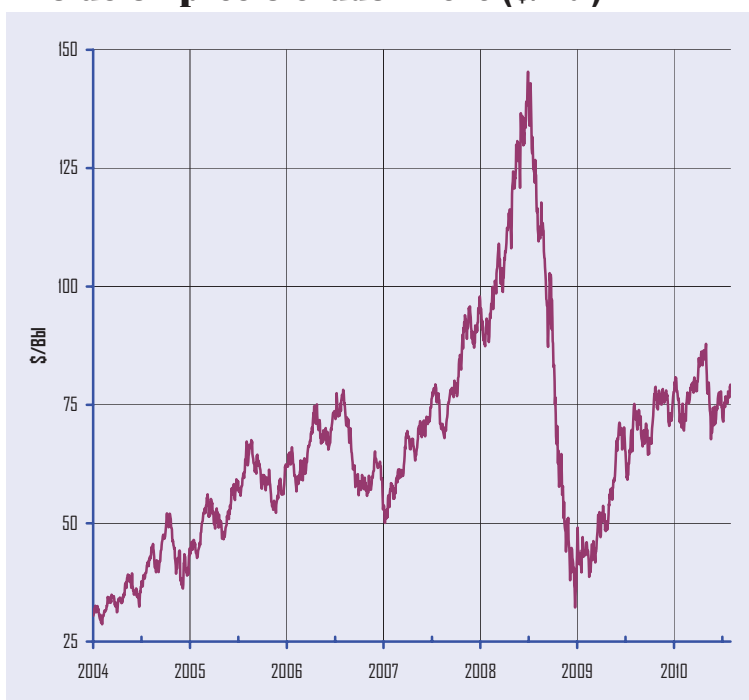


Gráfico 7.12

Evolución del precio del crudo Brent

Brent Date	\$/Bbl	%Var(*)
Media Julio 10	75,63	16,9%
Media 2010	77,10	24,7%
Trimestres	2009	2010
1T	44,57	76,46
2T	59,06	78,25
3T	68,20	
4T	74,69	
Máx-Mín en 12 últimos meses	\$/Bbl	
Max 03-Mayo-2010	87,90	
Mín 24-Septiembre-2009	64,46	

Tabla 7.8

(*) Variación sobre mismo mes año anterior y año anterior
Fuente: Reuters

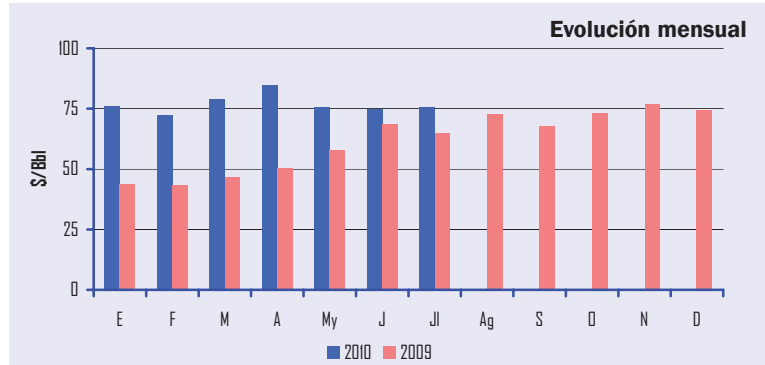


Gráfico 7.13



Gráfico 7.14

Evolución del precio del crudo Brent



Gráfico 7.15

Evolución de los precios Spot de Crudos (\$/Bbl)

Crudos	Cotizaciones medias última semana del mes																	
	2009											2010						
	F	M	A	My	J	Jl	Ag	S	O	N	D	E	F	M	A	My	J	Jl
Cercano Oriente																		
Arabia Ligerio	38,7	43,6	48,9	54,2	66,5	63,9	71,2	65,9	72,0	75,9	73,6	74,9	72,7	78,1	83,2	73,7	72,1	73,0
Dubai	40,3	43,9	47,9	56,7	67,5	65,1	71,0	67,3	73,0	76,8	73,6	75,9	73,6	78,2	83,3	74,6	74,2	73,1
Kuwait	44,4	47,6	51,6	58,5	69,5	65,9	73,1	68,5	74,0	77,8	75,6	77,4	74,8	80,0	85,8	77,7	75,9	75,5
Irán (ligero)	38,7	43,9	49,6	54,9	66,5	63,9	71,2	65,9	71,9	75,7	73,4	74,4	72,1	77,5	82,8	73,1	71,3	72,2
Irán (pesado)	37,4	43,5	49,2	54,2	65,6	63,2	70,7	65,5	71,5	75,2	72,9	74,0	71,6	77,2	82,2	72,3	70,3	71,4
Mediterráneo/África																		
Irak (Kirkuk)	41,1	44,8	48,6	55,6	67,3	63,2	71,9	67,1	72,4	76,3	73,9	75,3	72,2	77,4	83,2	74,4	73,5	71,4
Argelia (Saharan)	44,9	48,0	50,2	57,5	69,3	64,8	73,0	68,0	73,2	77,2	75,1	76,9	74,4	79,3	84,3	75,6	75,1	73,8
Libia (Es Sider)	42,2	46,3	50,1	57,0	68,2	64,4	72,6	67,6	72,8	76,5	74,3	76,2	73,6	78,7	84,4	75,5	74,2	72,1
Nigeria (Bonny)	46,4	48,5	51,0	58,5	70,2	65,3	74,3	69,2	74,0	78,1	75,7	77,7	75,1	80,3	85,9	77,0	76,3	77,3
Rusia																		
Urales	42,2	45,4	48,7	56,5	68,2	64,3	72,2	67,0	72,4	76,0	73,6	75,7	71,1	76,4	82,2	73,7	74,0	74,3
América del Norte																		
E.E.U.U.(Texas Int.)	39,1	47,9	49,6	59,0	69,6	64,2	71,0	69,4	75,7	78,0	74,5	78,9	76,4	81,2	84,3	73,7	75,4	76,3
México (Maya)	40,2	42,9	47,2	55,9	64,3	62,2	68,5	63,5	68,0	71,7	69,3	71,4	66,8	71,1	74,8	67,9	66,7	66,8
Mar del Norte																		
Ekofisk	45,0	47,3	50,5	57,9	69,5	65,3	73,3	68,4	73,6	77,5	75,2	77,1	74,5	79,4	85,3	76,2	75,8	77,3
Forties	43,2	46,4	50,1	57,2	68,6	64,1	73,0	67,5	72,5	76,4	74,2	75,9	73,4	78,6	84,5	75,2	74,5	76,0
Brent	43,3	46,7	50,2	57,5	68,9	64,7	72,8	67,7	73,1	76,9	74,7	76,6	74,1	78,9	84,8	75,1	75,0	76,2
Cesta OPEP	41,3	45,8	50,1	57,0	68,6	64,6	71,3	67,2	72,6	76,2	74,0	76,1	71,5	77,2	82,3	74,5	72,9	72,5

Tabla 7.9

Fuente: Reuters.

Cotizaciones internacionales de productos petrolíferos FOB media NWE/Italia (\$/t)

	Periodo	Prem Unl	Jet Kerosene	ULSD	1% Fuel Oil
2009	Mayo	575,8	502,2	488,2	321,6
	Junio	668,2	598,4	574,2	385,3
	Julio	598,9	569,2	539,6	381,6
	Agosto	688,8	625,8	605,2	435,3
	Septiembre	638,5	589,8	565,2	417,7
	Octubre	652,9	642,1	616,4	433,1
	Noviembre	690,0	657,0	628,4	469,6
	Diciembre	656,6	644,5	614,5	445,0
2010	Enero	691,2	663,8	630,7	455,8
	Febrero	673,2	647,7	616,5	441,8
	Marzo	758,1	698,4	669,5	457,5
	Abril	782,2	748,1	722,9	479,4
	Mayo	708,1	682,6	656,8	452,5
	Junio	692,2	689,7	666,8	437,8
	Julio	676,9	677,7	649,5	448,5

Tabla 7.10

Fuente: Reuters.

Prem Unl (*)

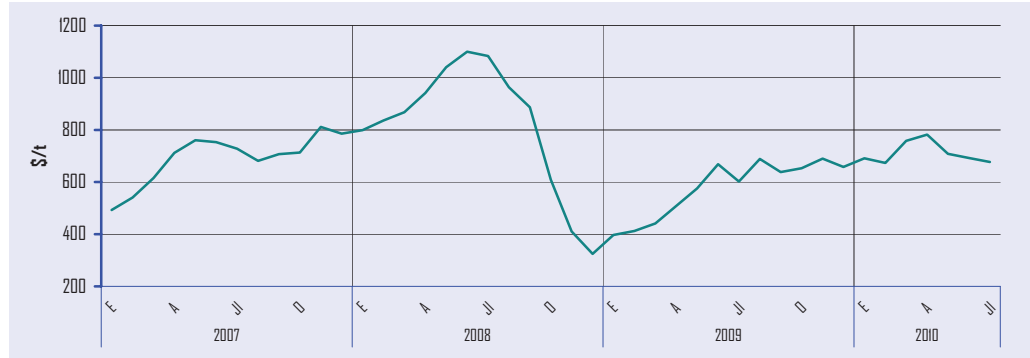


Gráfico 7.16

Jet Kerosene

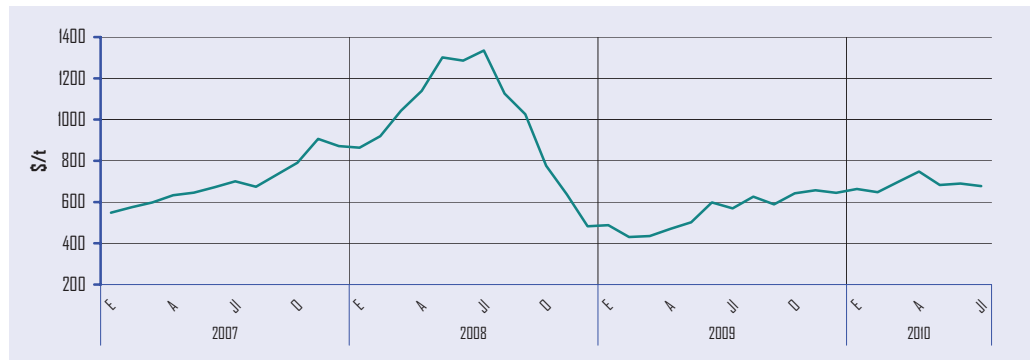


Gráfico 7.17

ULSD (*)

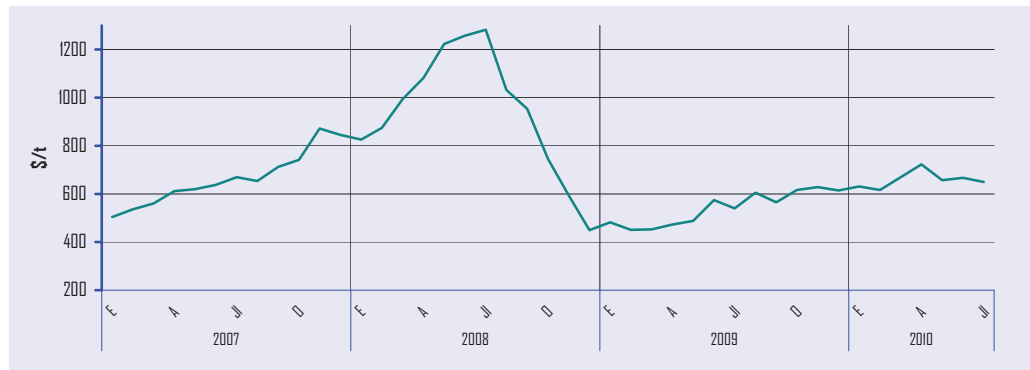


Gráfico 7.18

1% Fuel Oil

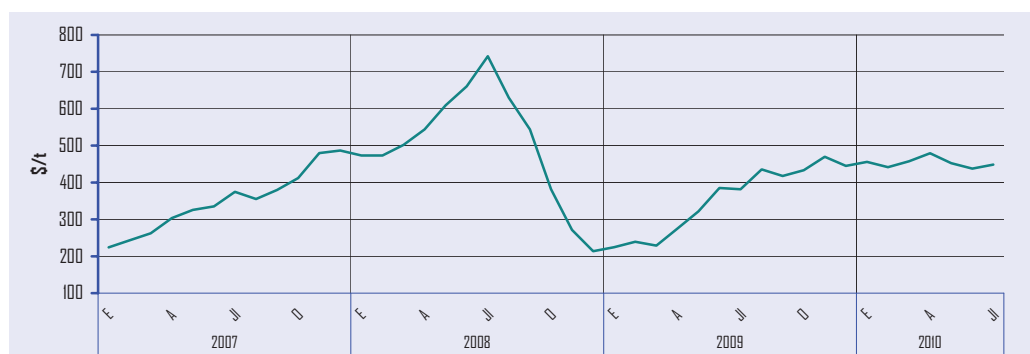


Gráfico 7.19

(*) Hasta diciembre 2008, inclusive, las medias son de productos con 50 partes por millón (ppm) de azufre. A partir de enero de 2009 son de productos de 10 ppm.

Legislación Española

JUNIO 2010

- **Orden** ITC/1506/2010 de 8 de junio, por la que se modifica la Orden ITC /1660/2009, de 22 de junio, por la que se establece la metodología de cálculo de la tarifa de último recurso de gas natural. (B.O.E de 11 de junio de 2010).
- **Resolución** de 4 de junio de 2010, de la Dirección General de Política Energética y Minas, por la que se publican los nuevos precios de venta, antes de impuestos, de los gases licuados del petróleo por canalización. (B.O.E de 14 de junio de 2010).
- **Resolución** de 7 de junio de 2010, de la Dirección General de Política Energética y Minas, por la que se otorga a Escal Ugs, S.L. autorización administrativa y reconocimiento de la utilidad pública de las instalaciones y servicios necesarios para el desarrollo del proyecto de almacenamiento subterráneo "Castor". (B.O.E de 15 de junio de 2010).
- **Resolución** de 14 de junio de 2010, de la Secretaría de Estado de Energía, por la que se publican los valores del coste de la materia prima y del coste base de la materia prima del gas natural para el segundo trimestre 2010, a los efectos del cálculo del complemento de eficiencia y los valores retributivos de las instalaciones de cogeneración y otras en el real decreto 661/2007, de 25 de mayo, por el que se regula la actividad de producción de energía eléctrica en régimen especial. (B.O.E de 16 de junio de 2010).
- **Resolución** de 25 de junio de 2010, de la Dirección General de Política Energética y Minas, por la que se hace pública la tarifa de último recurso de gas natural. (B.O.E de 29 de junio de 2010).
- **Resolución** de 7 de junio de 2010, de la Dirección General de Política Energética y Minas, por la que se hacen públicos los nuevos precios máximos de venta, antes de impuestos, de los gases licuados del petróleo envasados, en envases de capacidad igual o superior a 8 kg., excluidos los envases de mezcla para usos de los gases licua-

dos del petróleo como carburante. (B.O.E de 30 de junio de 2010).

JULIO 2010

- **Ley** 13/2010, de 5 de julio, por la que se modifica la Ley 1/2005, de 9 de marzo, por la que se regula el régimen del comercio de derechos de emisión de gases de efecto invernadero, para perfeccionar y ampliar el régimen general de comercio de derechos de emisión e incluir la aviación en el mismo. (B.O.E de 6 de julio de 2010).
- **Orden** ITC/1890/2010, de 13 de julio, por la que se regulan determinados aspectos relacionados con el acceso de terceros y las retribuciones reguladas en el sistema del gas natural. (B.O.E de 15 de julio de 2010).
- **Resolución** de 5 de julio de 2010, de la Dirección General de Política Energética y Minas, por la que se publican los nuevos precios de venta, antes de impuestos, de los gases licuados del petróleo por canalización. (B.O.E de 17 de julio de 2010).
- **Anuncio** de la Subdirección General de Hidrocarburos por el que se da publicidad a la Orden de 9 de junio de 2010 por la que se resuelve el expediente sancionador incoado a la empresa "Ebcon Park Gandía, S.L.", por el incumplimiento de la normativa sobre existencias mínimas de seguridad. (B.O.E de 19 de julio de 2010).
- **Resolución** de 15 de julio de 2010, de la Dirección General de Política Energética y Minas, por la que se fija el precio medio de la energía a aplicar en el cálculo de la retribución del servicio de gestión de la demanda de interrumpibilidad ofrecido por los consumidores que adquieren su energía en el mercado de producción durante el tercer trimestre de 2010. (B.O.E de 27 de julio de 2010).
- **Corrección** de errores de la Orden ITC/1890/2010, de 13 de julio, por la que se regulan determinados aspectos relacionados con el acceso de terceros y las retribuciones reguladas en el sistema del gas natural. (B.O.E de 31 de julio de 2010).



UNIDADES Y FACTORES DE CONVERSIÓN UTILIZADOS

Unidades y factores de conversión para energía:

A:	TJ	Gcal	Mtermias	Mtep	GWh
De:	Multiplicar por:				
TJ	1	238,8	0,2388	$2,388 \times 10^{-5}$	0,2778
Gcal	$4,1868 \times 10^{-3}$	1	10^{-3}	10^{-7}	$1,163 \times 10^{-3}$
Mtermias	4,1868	10^3	1	10^{-4}	1,163
Mtep	$4,1868 \times 10^4$	10^7	10^4	1	11630
GWh	3,6	860	0,86	$8,6 \times 10^{-5}$	1

Unidades y factores de conversión para volumen:

A:	Galones (US)	Barriles	Pie cúbico	Litro	Metro cúbico
De:	Multiplicar por:				
Galones (US)	1	0,02381	0,1337	3,785	0,0038
Barriles	42	1	5,615	159	0,159
Pie cúbico	7,48	0,1781	1	28,3	0,0283
Litro	0,2642	0,0063	0,0353	1	0,001
Metro cúbico	264,2	6,289	35,3147	1000	1

Características de las tarifas de consumo a efectos de precios de gas natural:

ESPAÑA

Uso doméstico /comercial (Tabla 7.3) Presión de suministro ≤ 4 bar	
Consumos (kWh/año)	
Tarifa 1/TUR1	≤ 5.000
Tarifa 2/TUR2	$> 5.000 \leq 50.000$

A partir del 1 julio de 2009 las tarifas T1 y T2 se denominan TUR1 y TUR2 según Resolución de 29 de junio de 2009.

Países miembros de la OPEP: Angola, Arabia Saudí, Argelia, Ecuador, Emiratos Árabes Unidos, Indonesia, Iraq, Irán, Kuwait, Libia, Nigeria, Qatar, Venezuela.

Países miembros de la AIE: Australia, Austria, Bélgica, Canadá, República Checa, Dinamarca, España, Estados Unidos, Finlandia, Francia, Alemania, Grecia, Hungría, Irlanda, Italia, Japón, Corea del Sur, Luxemburgo, Holanda, Nueva Zelanda, Noruega, Portugal, Suecia, Suiza, Turquía, Reino Unido.

Países miembros de la OCDE: Alemania, Australia, Austria, Bélgica, Canadá, Corea del Sur, Dinamarca, España, Estados Unidos, Finlandia, Francia, Grecia, Holanda, Hungría, Irlanda, Islandia, Italia, Japón, Luxemburgo, México, Noruega, Nueva Zelanda, Polonia, Portugal, Reino Unido, República Checa, República Eslovaca, Suecia, Suiza, Turquía.

Países del grupo Unión Europea 15: Alemania, Austria, Bélgica, Dinamarca, España, Finlandia, Francia, Gran Bretaña, Grecia, Holanda, Irlanda, Italia, Luxemburgo, Portugal y Suecia.

Países de la Unión Europea 27: Alemania, Austria, Bélgica, Bulgaria, Chipre, Dinamarca, Eslovaquia, Eslovenia, España, Estonia, Finlandia, Francia, Grecia, Hungría, Irlanda, Italia, Letonia, Lituania, Luxemburgo, Malta, Países Bajos, Polonia, Portugal, Reino Unido, República Checa, Rumania y Suecia.



CORPORACIÓN DE RESERVAS ESTRATÉGICAS DE PRODUCTOS PETROLÍFEROS

C/ Agastia, 80
28043 Madrid
España

Teléfono: +34 91 360 09 10
Fax: +34 91 420 39 45
e-mail: cores@cores.es
<http://www.cores.es/>

Diseño y Producción:
azira.com

Dep. Legal: M-12466-1998



WWW.CODRES.ES

CORPORACIÓN DE RESERVAS ESTRATÉGICAS DE PRODUCTOS PETROLÍFEROS

