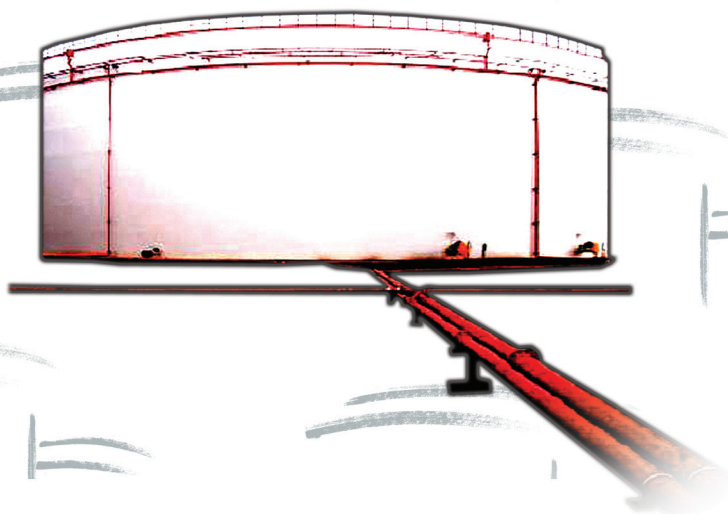


2010

BOLETÍN **BH** ESTADÍSTICO DE **HIDROCARBUROS**

Agosto 2010 - Nº 153



GOBIERNO
DE ESPAÑA

MINISTERIO
DE INDUSTRIA, TURISMO
Y COMERCIO

CORES

CORPORACION DE RESERVAS ESTRATEGICAS
DE PRODUCTOS PETROLIFEROS

1.	Aspectos de actualidad	1
2.	Consumo de productos petrolíferos	2
3.	Consumo y balance de gas natural	11
4.	Comercio exterior de hidrocarburos	14
5.	Producción y exploración de hidrocarburos	19
6.	Refino, stocks y balance de productos petrolíferos	20
7.	Precios de hidrocarburos	23
8.	Información legislativa	31

Consumo de energía primaria en España y grado de autoabastecimiento 2009-2008

(Unidad: ktep)

	Año 2009	Estructura (%)	Año 2008	Estructura (%)	Autoabastecimiento	
					2009	2008
Carbón	10.583	8,1	13.983	9,8	35,7	31,3
Petróleo	63.674	48,8	68.182	47,9	0,2	0,2
Gas natural	31.078	23,8	34.782	24,5	0,0	0,0
Nuclear	13.742	10,5	15.368	10,8	100,0	100,0
Hidráulica	2.257	1,7	2.004	1,4	100,0	100,0
Otras energías renovables	9.921	7,6	8.872	6,2	100,0	100,0
Saldo eléctrico	-697	-0,5	-949	-0,7		
Total	130.557	100,0	142.241	100,0	22,8	21,6

Tabla 0.1

Consumo de energía final en España

(Unidad: ktep)

	Año 2009	Estructura (%)	Año 2008	Estructura (%)	% 2009/2008
Productos petrolíferos	48.948	49,9	52.867	50,1	-7,4
Gas	15.085	15,4	16.866	16,0	-10,6
Electricidad	20.989	21,4	22.252	21,1	-5,7
Renovables	4.746	4,8	4.432	4,2	7,1
Total consumo final energético	91.376	93,1	98.497	93,3	-7,2
<i>Usos no energéticos:</i>					
Productos petrolíferos	6.354	6,5	6.728	6,4	-5,6
Gas	377	0,4	390	0,4	-3,3
Total consumo final	98.107	100,0	105.615	100,0	-7,1

Tabla 0.2

Intensidad energética

(Unidad: ktep/M€ ctes.2000)

	2009	2008	% 2009/2008
Consumo de energía primaria/PIB	168,58	177,05	-4,8
Consumo de energía final/PIB	126,68	131,46	-3,6

Metodología: A.I.E.

Fuente: Dirección General de Política Energética y Minas.

Tabla 0.3

Indicadores y tendencia

Indicadores	Fuente	Unidades	Mes anterior	Mes actual	Año móvil anterior % (5)	Año móvil actual % (5)	Observaciones(4)
Consumo y demanda							
Total productos petrolíferos	CORES	kt	5.832	5.498	-4,0%	-3,5%	Atonía. Lijera mejora de la tasa en año móvil
G.L.P.'s	CORES	kt	98	95	-7,2%	-6,7%	Desciende en agosto el 0,4%
Gasolinas	CORES	kt	542	525	-5,6%	-5,7%	Ligero empeoramiento de la tasa en año móvil
Querosenos	CORES	kt	519	536	-1,3%	0,6%	Incremento mensual del 7,8%
Gasóleos de automoción	CORES	kt	2.151	1.923	-1,4%	-1,2%	Crecimiento muy moderado en agosto: 0,1%
Gas natural	CORES	GWh	32.667	27.311	-1,9%	-2,5%	Afecta debilidad industrial y producción renovables

Indicadores	Fuente	Unidades	Penúltimo dato	Último dato	Periodo último dato	Observaciones(4)
Comercio exterior						
Importación de crudo	CORES	kt	4.923	5.050	Agosto 2010	Incremento de las importaciones
Importación de gas natural	CORES	GWh	33.918	31.058	Agosto 2010	De nuevo caen en agosto
Coste CIF del crudo importado	CORES	€/Bbl	58,37	58,75	Agosto 2010	Aumento de coste en año móvil
Saldo productos petrolíferos	CORES	kt	871	805	Agosto 2010	Se mantiene la fortaleza de las exportaciones
Saldo balanza energética	DGA	M€	-3.032	-2.976	Julio 2010	Se mantiene el déficit respecto a junio
Petróleo/S. balanza comercial	DGA	%	43,1	50,0	Julio 2010	Incremento del peso del petróleo
Refino y stocks de petróleo						
Materia prima procesada	CORES	kt	5.619	5.159	Agosto 2010	Incremento de la actividad en agosto:+7,5%
Utiliz. de la capacidad de refino	CORES	%	97,6	89,6	Agosto 2010	Cae la utilización de la capacidad en agosto
Stocks de crudo y productos	CORES	kt	18.425	19.089	Agosto 2010	Incremento de los stocks en agosto
Producción interior						
Crudo de petróleo	CORES	kt	8	8	Agosto 2010	Debilidad de la producción
Gas natural	CORES	GWh	46	91	Agosto 2010	Debilidad de la producción
Autoabastecimiento (petróleo)	CORES	%	0,13	0,15	Agosto 2010	Inapreciable
Grado de autoabastecimiento (gas)	CORES	%	0,14	0,28	Agosto 2010	Inapreciable
Precios crudos y productos						
Cotización media mensual	BCE	\$/€	1,2770	1,2894	Agosto 2010	Continúa en agosto la apreciación del euro
PVP gasolina 95 l.O.	MITYC	c€/litro	117,13	116,51	Agosto 2010	Respecto a agosto 2009:+7,2%
PVP gasóleos de automoción	MITYC	c€/litro	108,42	108,64	Agosto 2010	Respecto a agosto 2009:+13,0%
PVP botella de butano 12,5 kg	MITYC	€/bombona	12,45	12,45	Agosto 2010	Se incrementó en julio el 6,59%. En agosto se mantiene
Tarifa GN T1/TUR1	MITYC	c€/kWh	7,4569	7,4569	Agosto 2010	Se incrementó en julio el 7,1%. En agosto se mantiene
Indicadores de actividad						
PIB	INE	(%) Var. inter.	0,1	0,2	2º.Tr.2010	Débil crecimiento en el segundo trimestre
Indicador sintético de Actividad	MEH	(%) Var. inter.	1,9	1,2	Junio 2010	Nuevo descenso de expectativas futuras
Índice producción industrial (1)	INE	(%) Var. inter.	-0,1	1,4	Agosto 2010	Mejora la producción industrial en agosto
Consumo energía eléctrica (2)	REE	(%) Var. inter.	3,2	1,7	Agosto 2010	Menor incremento de la demanda
Consumo aparente de cemento (3)	OFICEMEN	(%) Var. inter.	-11,9	-14,4	Agosto 2010	Continúa la marcada atonía del sector
Matriculación de automóviles	DGT	(%) Var. inter.	-24,2	-22,9	Agosto 2010	Afecta fin de ayudas al sector y subida IVA
Días inhábiles en el mes	MTAS	días	4	5	Agosto 2010	Calendario Oficial Estatal

Climatología del mes de Agosto: Muy cálido y con precipitaciones normales

El mes de agosto ha resultado muy cálido en general, con unas temperaturas medias que han superado en promedio en 1,5 °C su valor normal (Periodo de Referencia: 1971-2000), lo que ha dado lugar a que fuera el quinto mes de agosto más cálido desde 1971. Resultó extremadamente cálido en Extremadura y Andalucía Occidental, con anomalías térmicas superiores a los 2 °C, e incluso por encima de los 3 °C en el bajo Guadalquivir. En el resto de la España peninsular el mes fue cálido o muy cálido. En Baleares las temperaturas medias fueron normales o inferiores a las normales, mientras que por el contrario en Canarias, el mes fue muy cálido.

Las precipitaciones han sido normales o algo por debajo de las normales, la distribución de estas precipitaciones ha sido muy desigual: resultó relativamente húmedo a muy húmedo en Andalucía, sur y este de Castilla La Mancha, Murcia, centro y sur de Valencia y algunas zonas de Cataluña; resultó seco a muy seco en Galicia, regiones de la vertiente cantábrica, Navarra, La Rioja y la mayor parte de Aragón. En el resto de España el mes tuvo en general carácter normal a seco.

Fuente: Agencia Estatal de Meteorología

Notas: (1) Filtrado calendario. (2) Corregido efecto temperatura y calendario. (3) Ajustado de calendario. (4) Las observaciones están fundamentadas en los organismos-fuente. (5) Tasa de variación año móvil.

- Una vez transcurridos dos tercios del año, el consumo de productos petrolíferos en España totaliza 44,70 millones de toneladas, experimentando un descenso del 2,5%, menos de la mitad de la tasa interanual negativa que se experimentó en el mismo período del año 2009. En el año móvil, la caída es superior, alcanzando el 3,5%. En agosto, se ha producido un descenso muy modesto de tan sólo ocho décimas.
- La demanda de combustibles de automoción en los dos primeros tercios del año se ha comportado con cierta debilidad, totalizado 19,58 millones de toneladas, disminuyendo el 1,8%; mientras que las gasolinas disminuían un 6,0%, el gasóleo de automoción lo hacía un ligero 0,7%. En los primeros ocho meses del año, por cada kilogramo consumido de gasolinas de automoción, se han consumido 4,1 kg de gasóleo auto.
- En agosto, la demanda total de gas natural ascendió a 27.311 GWh, un 13,2% menos que en agosto del pasado año. En el acumulado anual, el descenso es del 1,1% con respecto al mismo período del año 2009; la demanda para generación eléctrica ha disminuido un 17,5% como consecuencia de la creciente competencia de las energías renovables. En agosto, las importaciones de gas natural experimentan un descenso del 7,3%, destacando que Nigeria aparece como el principal suministrador con el 35,5%.
- En agosto, el precio medio de venta al público de la gasolina de 95 I.O. se mantiene 22,16 c€/litro por debajo de la media ponderada del precio en el resto de los países de la UE, es decir, un 16,0% menor que en el resto de países considerados. Pese al reciente incremento del IVA, los combustibles de automoción tienen una menor imposición que en el resto de Europa. La presión fiscal total (impuesto especial + IVA) en España para la gasolina de 95 I.O. es un 28,3% más baja que la media europea.

2. CONSUMO DE PRODUCTOS PETROLÍFEROS

En los ocho primeros meses del año, se incrementa la elasticidad de la demanda de productos petrolíferos con respecto al PIB; es decir, que las tasas de crecimiento de la economía son, dentro de su atonía, ligeramente positivas, mientras que las tasas de crecimiento de la demanda de productos petrolíferos son negativas.

En agosto, el consumo de productos petrolíferos asciende a 5,50 millones de toneladas, disminuyendo el consumo de todos los tipos de productos excepto los querosenos y gasóleos.

	Mes		Acumulado anual		Últimos doce meses		
	kt	Tv (%) (*)	kt	Tv (%) (*)	kt	Tv (%) (*)	Estructura (%)
Gases licuados del petróleo (G.L.P's)	95	-0,4	1.253	-2,3	1.811	-6,7	2,7
Gasolinas	525	-4,9	3.824	-6,0	5.770	-5,7	8,6
Querosenos	536	7,8	3.465	1,9	5.197	0,6	7,7
Gasóleos	2.543	2,2	21.965	-0,9	33.149	-2,4	49,3
Fuelóleos	865	-8,1	6.921	-7,6	10.580	-7,1	15,7
Otros productos (**)	933	-3,5	7.271	-2,3	10.793	-3,4	16,0
Total (***)	5.498	-0,8	44.700	-2,5	67.300	-3,5	100,0

(*) Tasas de variación con respecto al mismo período del año anterior.

(**) Incluye lubricantes, productos asfálticos, coque y otros.

(***) Para obtener el consumo total nacional deben sumarse las mermas y autoconsumos que figuran en el balance de producción y consumo (Pág. 22)

Tabla 2.1

Evolución del consumo de productos petrolíferos

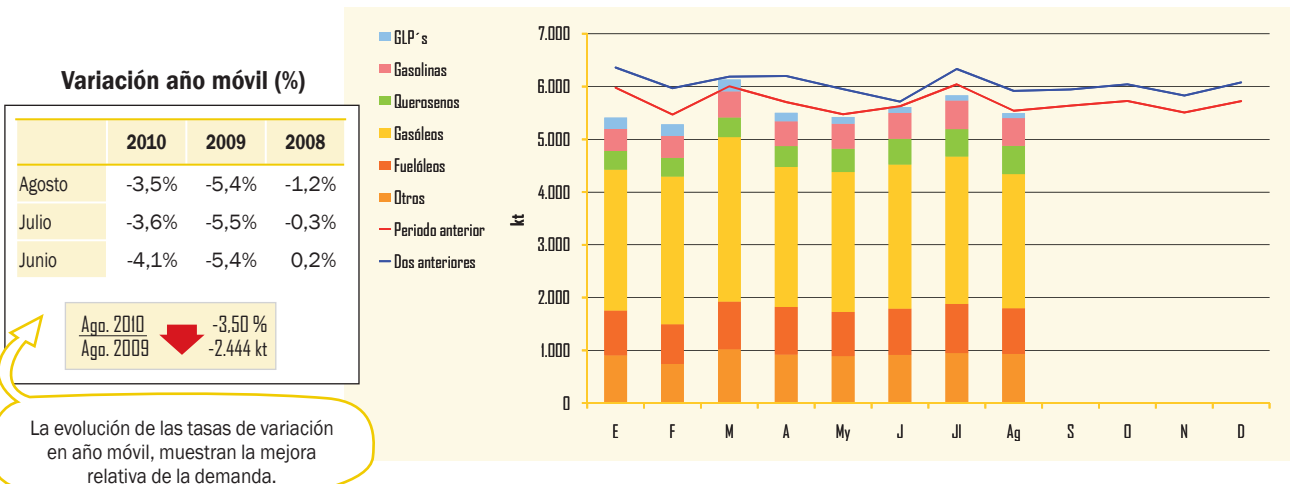


Gráfico 2.1

Distribución del consumo de productos petrolíferos

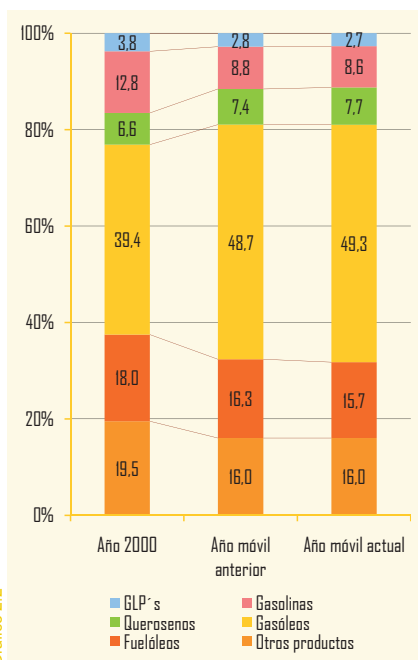


Gráfico 2.2

Indicadores de consumo de productos petrolíferos

	Mes anterior	En el mes	Periodo último dato
Transporte			
Transporte urbano (*)	-3,9	-1,3	Agosto 2010
Transporte interurbano (*)	-2,2	-0,8	Agosto 2010
Transporte autobús (*)	-1,3	-0,1	Agosto 2010
Transporte ferrocarril (*)	-3,4	-1,6	Agosto 2010
▶ Cercanías (*)	-4,6	0,1	Agosto 2010
▶ Larga distancia (*)	-7,7	-8,1	Agosto 2010
Transporte aéreo (interior) (*)	-1,6	-1,5	Agosto 2010
Marítimo (cabotaje) (*)	-0,1	-3,5	Agosto 2010
Producción Industrial			
Índice Producción Industrial (1)	-0,1	1,4	Agosto 2010
Bienes de consumo	-0,5	3,1	Agosto 2010
▶ B. consumo duradero	-3,1	3,4	Agosto 2010
▶ B. consumo no duradero	-0,2	3,1	Agosto 2010
Bienes de equipo	-3,8	-9,9	Agosto 2010
Bienes intermedios	-0,1	4,5	Agosto 2010
Energía	6,4	3,0	Agosto 2010

(*) Tasa de variación (%)
(1) Tasas corregidas de efecto de calendario.

Fuente: INE.

En el último año móvil se aprecia un incremento de los destilados medios en la estructura del consumo, como consecuencia del efecto sustitución que se produce al caer el consumo del grupo de los productos ligeros y pesados.

Los indicadores del transporte en España, reflejan en agosto unas caídas menos intensas, tanto en el transporte urbano como en el interurbano, que en julio pasado.

El índice de producción industrial, mejora respecto al pasado mes de julio, pero mantiene una situación de atonía con crecimientos, el 1,4%, limitados una vez descontado el efecto calendario.

Tabla 2.2

Gases licuados del petróleo

Consumo de gases licuados del petróleo

	Mes		Acumulado anual		Últimos doce meses		
	kt	Tv (%) (*)	kt	Tv (%) (*)	kt	Tv (%) (*)	Estructura (%)
Envasado	65	-1,9	723	-2,1	1.082	-6,2	59,7
Granel	29	2,1	518	-3,0	711	-8,0	39,3
Automoción (envasado y granel)	1	27,5	12	20,4	18	20,9	1,0
Otros	—	—	—	—	—	—	—
Total	95	-0,4	1.253	-2,3	1.811	-6,7	100,0

(*) Tasas de variación con respecto al mismo periodo del año anterior.

Durante agosto, el consumo de GLP's ha disminuido un 0,4% con respecto al del año anterior, como consecuencia del descenso que experimentan los suministros de los gases envasados: el 1,9%. En el acumulado del año se produce un descenso del 2,3% y en los doce últimos meses el 6,7%.

Tabla 2.3

Evolución del consumo y tipos de suministro

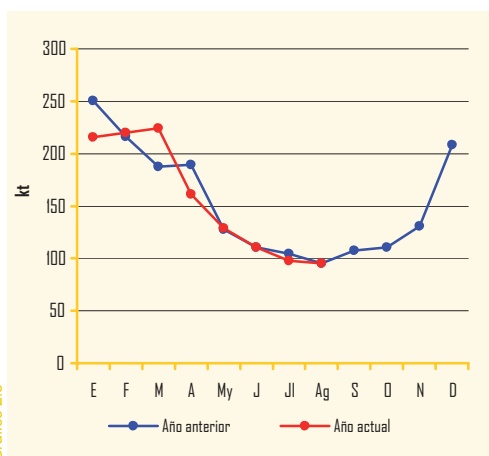


Gráfico 2.3

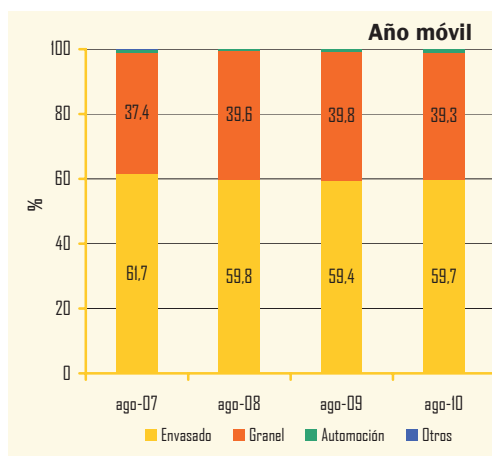


Gráfico 2.4

Gasolinas

El consumo de gasolinas en agosto desciende un 4,9% con respecto al mismo mes del año anterior. Mejora ligeramente, por tanto, la caída del consumo de gasolinas experimentada en julio que fue del 6,8%.

En el acumulado del año, el consumo se sitúa en 3,82 millones de toneladas, un 6,0% menos que en el mismo período del año anterior, siendo más acusado el descenso en la gasolina de 98 I.O. que en la eurogrado.

En los doce últimos meses el consumo asciende a 5,77 millones de toneladas un 5,7% menos que en el año móvil anterior.

En agosto, el consumo de biocarburantes en las gasolinas fue de 33 kt.

En agosto, el contenido en bioetanol de las gasolinas auto es provisionalmente del 6,20% en peso.

Consumo de gasolinas

	Mes		Acumulado anual		Últimos doce meses		
	kt	Tv (%) (*)	kt	Tv (%) (*)	kt	Tv (%) (*)	Estructura (%)
95 I.O.	471	-4,1	3.433	-5,3	5.169	-5,2	89,6
98 I.O.	53	-12,5	385	-11,5	592	-9,5	10,3
Gasolinas Mezcla	—	—	1	490	2	349,2	—
Subtotal gasolinas auto	524	-5,0	3.820	-6,0	5.763	-5,7	99,9
Otras gasolinas	1	12,4	5	-12,1	7	-6,0	0,1
Total	525	-4,9	3.824	-6,0	5.770	-5,7	100,0

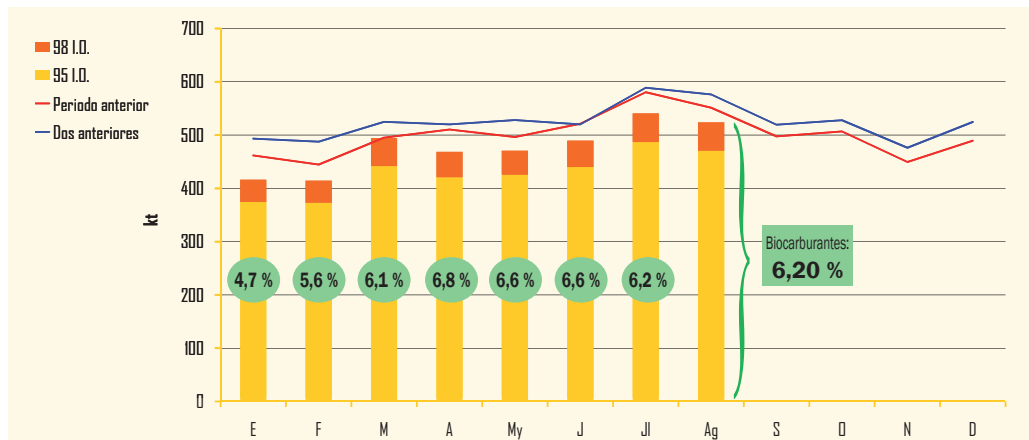
(*) Tasas de variación con respecto al mismo periodo del año anterior.

Tabla 2.4

Biocarburantes en gasolinas

													Unidad: kt
Mes	S	O	N	D	E	F	M	A	My	J	Jl	Ag	TOTAL
Total Bioetanol	18	23	21	25	20	23	30	32	31	32	33	33	321

Evolución del consumo de gasolinas auto



Nota: Los contenidos de biocarburantes se expresan en % en peso y los datos son provisionales.

Gráfico 2.5

Distribución del consumo de gasolinas auto

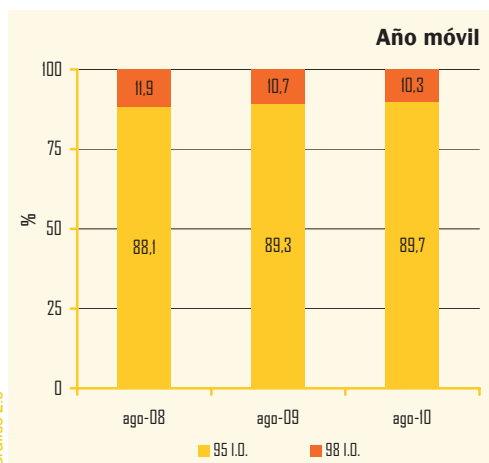


Gráfico 2.6

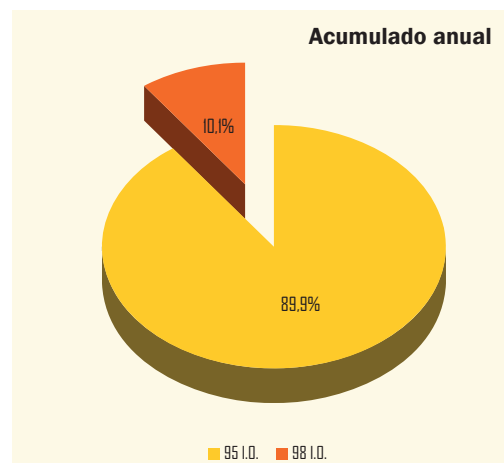


Gráfico 2.7

Gasóleos

Consumo de gasóleos

	Mes		Acumulado anual		Últimos doce meses		
	kt	Tv (%) (*)	kt	Tv (%) (*)	kt	Tv (%) (*)	Estructura (%)
Gasóleo A	1.923	-0,5	15.588	-1,0	23.416	-1,4	70,6
Biodiesel	3	-11,3	26	-8,1	39	-29,2	0,1
Biodiesel Mezcla	25	84,1	150	42,4	212	40,7	0,6
Subtotal gasóleos auto	1.951	0,1	15.764	-0,7	23.667	-1,2	71,4
Agrícola y pesca (B)	344	5,4	3.574	-2,4	5.484	-5,4	16,5
Calefacción (C)	125	29,4	1.666	0,7	2.524	-6,9	7,6
Otros gasóleos (**)	123	7,3	962	-0,2	1.475	-0,9	4,5
Total	2.543	2,2	21.965	-0,9	33.149	-2,4	100,0

Tabla 2.5

(*) Tasas de variación con respecto al mismo periodo del año anterior
 (**) Incluye bunkers para la navegación marítima internacional

Biocarburantes en gasóleos													Unidad: kt
Mes	S	O	N	D	E	F	M	A	My	J	Jl	Ago	TOTAL
Total Biodiesel	92	98	92	94	83	90	105	101	105	111	112	107	1.192

En agosto, el consumo de gasóleos retoma la tendencia que se vio truncada en julio, experimentando un incremento del 2,2% respecto al mismo mes del año 2009; todos los tipos de este producto experimentan tasas positivas.

El consumo de gasóleos en el acumulado anual totaliza 21,97 millones de toneladas, un 0,9% menos que en 2009, y representa el 49,1% del total del consumo de productos petrolíferos.

El total de biocarburantes en gasóleos en agosto asciende a 107 kt.

Evolución del consumo de gasóleos

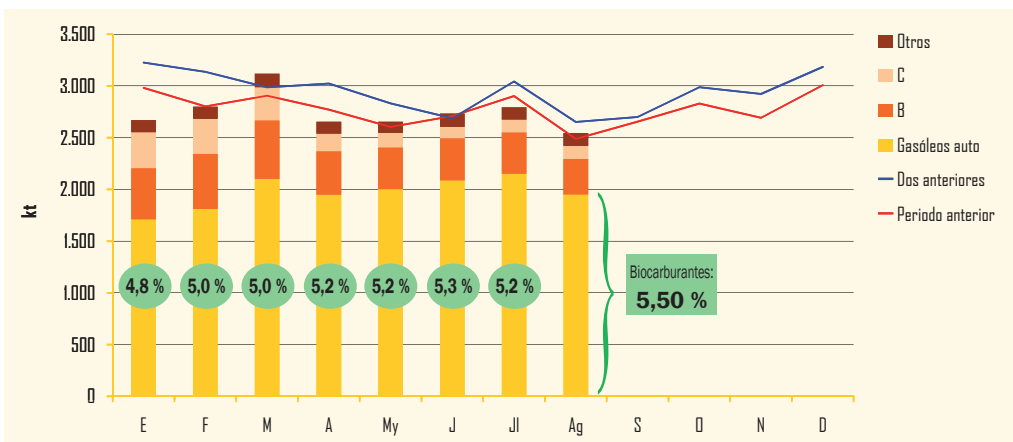


Gráfico 2.8

Nota: Los contenidos de biocarburantes se expresan en % en peso y los datos son provisionales.

En agosto, según datos provisionales, el contenido en biodiesel de los gasóleos de automoción ha sido del 5,50 % en peso.

Distribución del consumo de gasóleos

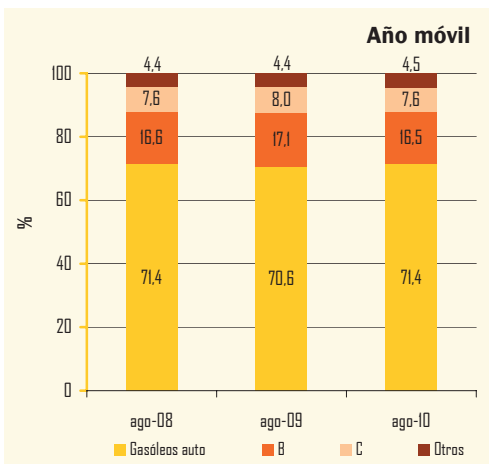


Gráfico 2.9

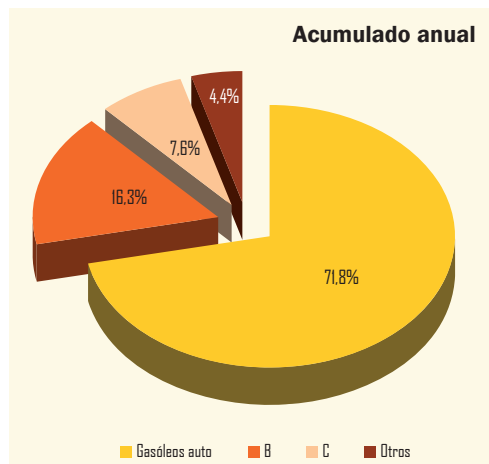


Gráfico 2.10

Consumo de combustibles de automoción

La demanda de los combustibles de automoción en agosto ha totalizado 2,47 millones de toneladas, un 1,0% menos que en el mismo mes de 2009.

En el período enero-agosto del presente año, la demanda se ha comportado débilmente disminuyendo un 1,8%; mientras que las gasolinas lo hacían un 6,0%, los gasóleos caían un ligero 0,7%.

La caída de la demanda de los combustibles de automoción en el año móvil con respecto al año anterior alcanza el 2,1%, totalizando 29,43 millones de toneladas.

Del total del consumo, el gasóleo de automoción representa el 80,4% y la gasolina el 19,6%.

Los combustibles de automoción, representan en el año móvil considerado, el 43,7% del total de la demanda de productos petrolíferos en España.

Consumo de combustibles de automoción

	Mes		Acumulado anual		Últimos doce meses		
	kt	Tv (%) (*)	kt	Tv (%) (*)	kt	Tv (%) (*)	Estructura (%)
Gasolinas 95 I.O.	471	-4,1	3.433	-5,3	5.169	-5,2	17,6
Gasolinas 98 I.O.	53	-12,5	385	-11,5	592	-9,5	2,0
Gasolinas Mezcla	—	—	1	490,1	2	349,2	—
Subtotal gasolinas auto	524	-5,0	3.820	-6,0	5.763	-5,7	19,6
Gasóleo A	1.923	-0,5	15.588	-1,0	23.416	-1,4	79,6
Otros gasóleos de automoción (**)	28	64,5	176	31,6	250	22,0	0,9
Subtotal gasóleos auto	1.951	0,1	15.764	-0,7	23.667	-1,2	80,4
Total Combustibles auto	2.475	-1,0	19.584	-1,8	29.429	-2,1	100,0

(*) Tasas de variación con respecto al mismo periodo del año anterior.
(**) Biodiesel puro + biodiesel mezcla

Tabla 2.6

Evolución del consumo de combustibles de automoción

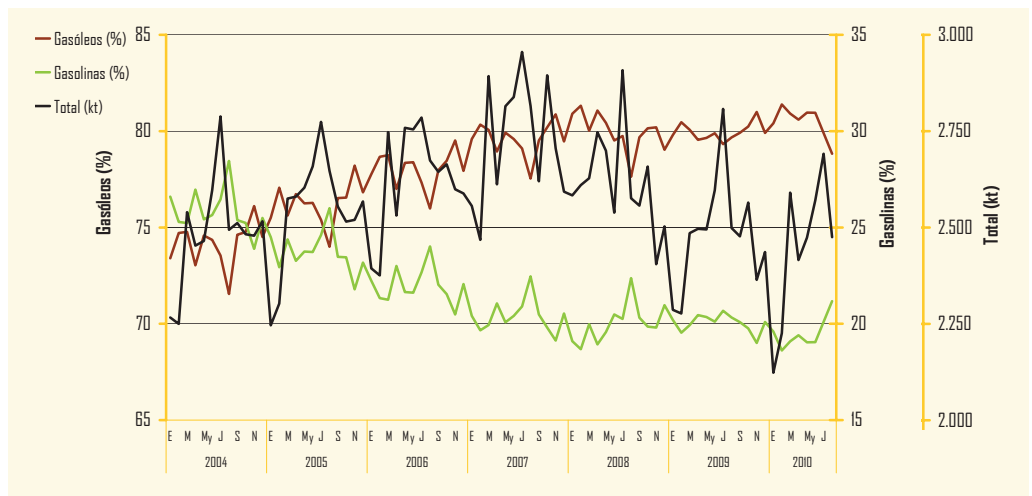


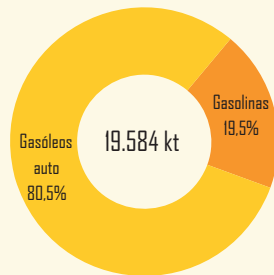
Gráfico 2.11

Distribución del consumo de combustibles de automoción

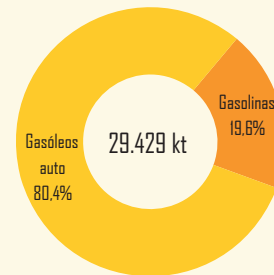
Variación año móvil (%)

	2010	2009	2008
Agosto	-2,1%	-6,3%	-1,1%
Julio	-2,3%	-6,8%	0,1%
Junio	-2,2%	-6,6%	0,8%

Ago. 2010 ▼ -2,12%
 Ago. 2009 ▼ -638 kt



Acumulado anual



Año móvil

Gráfico 2.12

La evolución de las tasas de variación en año móvil, muestran una ligera mejoría respecto al mes de julio.

Evolución del consumo de combustibles de automoción

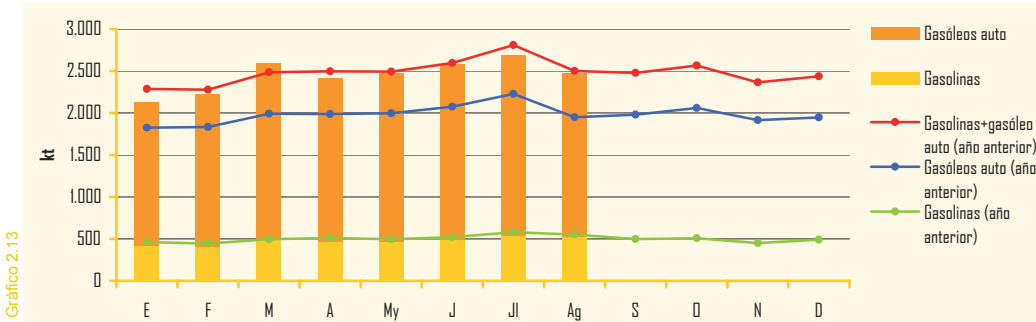


Gráfico 2.13

Año móvil

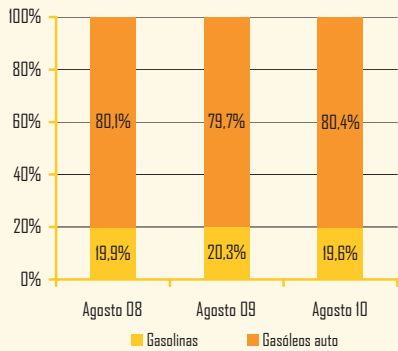


Gráfico 2.14

Datos acumulados año móvil

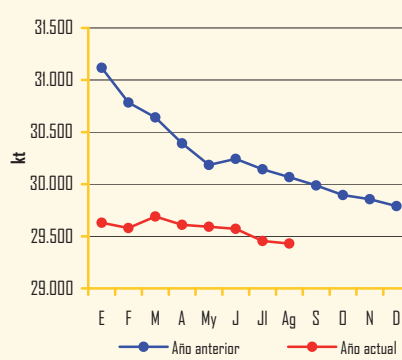


Gráfico 2.15

Querosenos

Consumo de querosenos

	Mes		Acumulado anual		Últimos doce meses		
	kt	Tv (%) (*)	kt	Tv (%) (*)	kt	Tv (%) (*)	Estructura (%)
Aviación	536	7,8	3.465	1,9	5.196	0,6	99,99
Otros	—	—	—	—	1	-23,5	0,01
Total	536	7,8	3.465	1,9	5.197	0,6	100,0

Tabla 2.7

(*) Tasas de variación con respecto al mismo período del año anterior

La demanda de querosenos de aviación, después del descenso de julio, se incrementa un 7,8%, alcanzando las 536 kt. En el acumulado enero-agosto, el consumo crece un 1,9% hasta los 3,47 millones de toneladas, y en el año móvil es de 5,20 millones de toneladas, un 0,6% más que en el año móvil anterior.

Evolución del consumo de querosenos

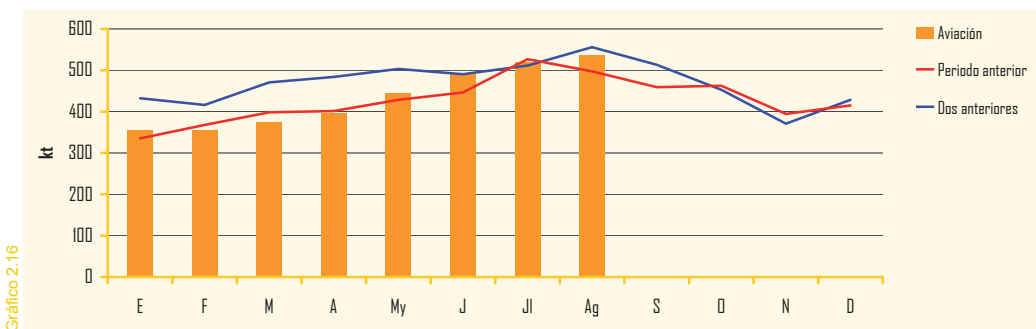


Gráfico 2.16

Fuelóleos y otros productos

La demanda de fuelóleos en agosto alcanzó 865 kt, con un descenso del 8,1% respecto al mismo mes del año anterior. En el acumulado anual, la demanda de fuelóleos experimenta un descenso del 7,6%, ocasionado por los apreciables descensos del fuel BIA, un 8,5%, y del resto de fuelóleos un 7,1%.

En el año móvil, el consumo alcanza 10,58 millones de toneladas con un descenso del 7,1% con respecto al año móvil anterior, y representa el 15,7% del consumo total de productos.

Consumo de fuelóleos

	Mes		Acumulado anual		Últimos doce meses		
	kt	Tv (%) (*)	kt	Tv (%) (*)	kt	Tv (%) (*)	Estructura (%)
BIA	251	-12,1	2.102	-8,5	3.210	-9,4	30,3
Otros fuelóleos	614	-6,4	4.819	-7,1	7.370	-6,1	69,7
Total fuelóleos(**)	865	-8,1	6.921	-7,6	10.580	-7,1	100,0

(*) Tasas de variación con respecto al mismo período del año anterior.
 (**) Incluye bunkers para la navegación marítima internacional.

Tabla 2.8

Evolución del consumo de fuelóleos

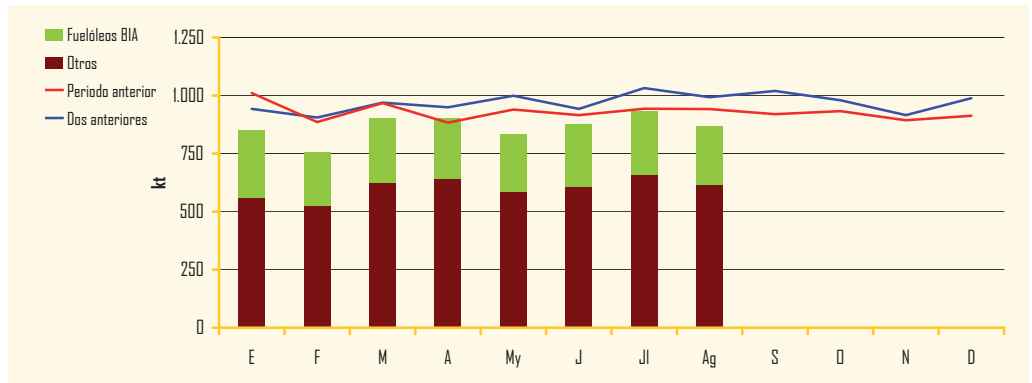


Gráfico 2.17

Consumo de otros productos

	Mes		Acumulado anual		Últimos doce meses		
	kt	Tv (%) (*)	kt	Tv (%) (*)	kt	Tv (%) (*)	Estructura (%)
Lubricantes	25	-7,5	285	5,5	433	4,7	4,0
Asfaltos	186	-4,4	1.423	-3,4	2.150	-4,3	19,9
Coque	420	-2,3	2.972	-1,2	4.266	-2,2	39,5
Otros(**)	302	-4,2	2.591	-3,8	3.944	-5,0	36,5
Total otros productos	933	-3,5	7.271	-2,3	10.793	-3,4	100,0

(*) Tasas de variación con respecto al mismo período del año anterior.
 (**) Incluye naftas, condensados, parafinas, disolventes y otros.

Tabla 2.9

Evolución del consumo de otros productos

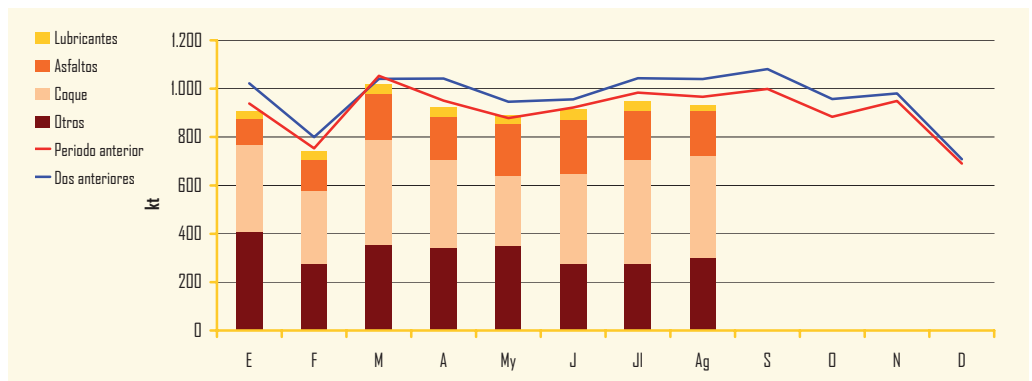


Gráfico 2.18

En agosto el consumo del resto de productos ha sido de 933 kt y ha experimentando un descenso del 3,5%.

Después de los primeros ocho meses del año, la demanda de estos productos asciende a 7,27 millones de toneladas, con una disminución del 2,3% con respecto al mismo período del pasado año y dando claras muestras de la atonía del sistema productivo. Se mantiene el incremento del consumo de lubricantes, el 5,5% en el acumulado del año. Los asfaltos por su parte descienden el 3,4% como consecuencia de los recortes presupuestarios en obra pública.

Consumo de gasolinas y gasóleos por Comunidades Autónomas (kt)

	Mes actual							Últimos doce meses						
	Gasolinas			Gasóleos				Gasolinas			Gasóleos			
	95 I.O.	98 I.O.	Subtotal	A(*)	B	C	Subtotal	95 I.O.	98 I.O.	Subtotal	A(*)	B	C	Subtotal
Andalucía	76	5	81	312	64	6	382	835	55	890	3.705	802	151	4.658
Aragón	15	1	16	74	17	2	94	156	13	169	906	326	132	1.364
Asturias	10	1	12	44	10	2	56	103	12	115	495	146	68	709
Baleares	23	2	25	44	5	41	91	204	20	224	392	70	427	889
Canarias	29	14	44	55	-	38	94	344	180	524	672	-	206	879
Cantabria	8	1	8	33	5	-	38	70	7	77	351	82	11	444
Castilla y León	36	4	39	186	51	4	241	332	31	363	2.077	837	220	3.134
Castilla la Mancha	22	2	24	122	32	2	157	229	18	247	1.424	639	142	2.205
Cataluña	74	8	82	281	39	8	329	841	90	932	3.643	725	201	4.568
Ceuta	1	-	1	2	-	-	2	9	1	10	21	-	-	21
C. Valenciana	54	4	58	188	23	6	217	569	39	608	2.268	351	112	2.732
Extremadura	12	1	13	59	12	1	72	130	7	137	671	162	28	861
Galicia	30	3	33	134	37	7	178	292	27	319	1.505	536	260	2.301
La Rioja	3	-	3	14	3	-	17	33	3	36	174	63	29	266
Madrid	40	3	43	153	11	5	169	589	52	641	2.179	222	383	2.783
Melilla	1	-	1	1	-	-	1	7	-	7	16	-	-	16
Murcia	13	1	14	74	12	1	87	142	12	153	907	169	21	1.097
Navarra	7	1	8	49	7	1	57	78	5	83	638	131	43	812
País Vasco	17	2	19	97	14	1	112	204	20	225	1.373	224	88	1.685
Totales	471	53	524	1.923	344	125	2.393	5.169	592	5.761	23.416	5.484	2.524	31.424

Tabla 2.10

(*) No incluye otros gasóleos de automoción.

Gasolinas (%)

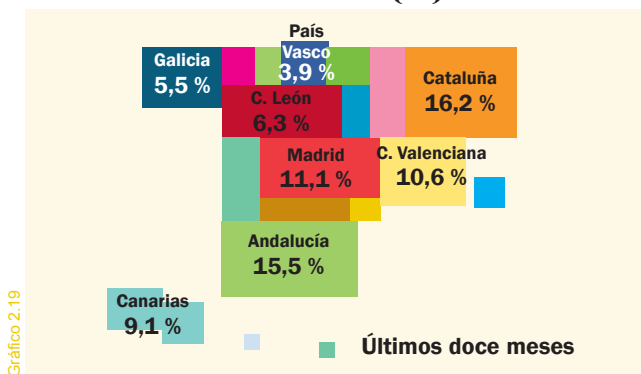


Gráfico 2.19

Gasóleos (%)

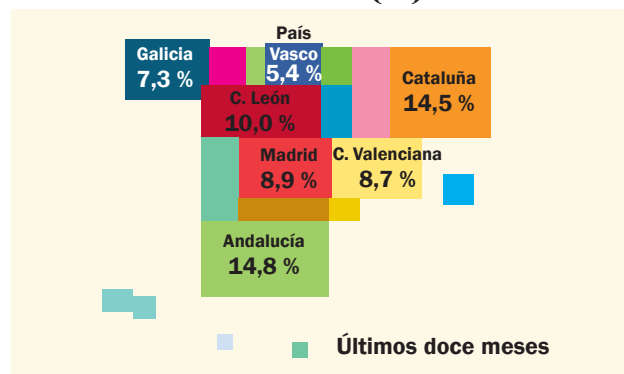
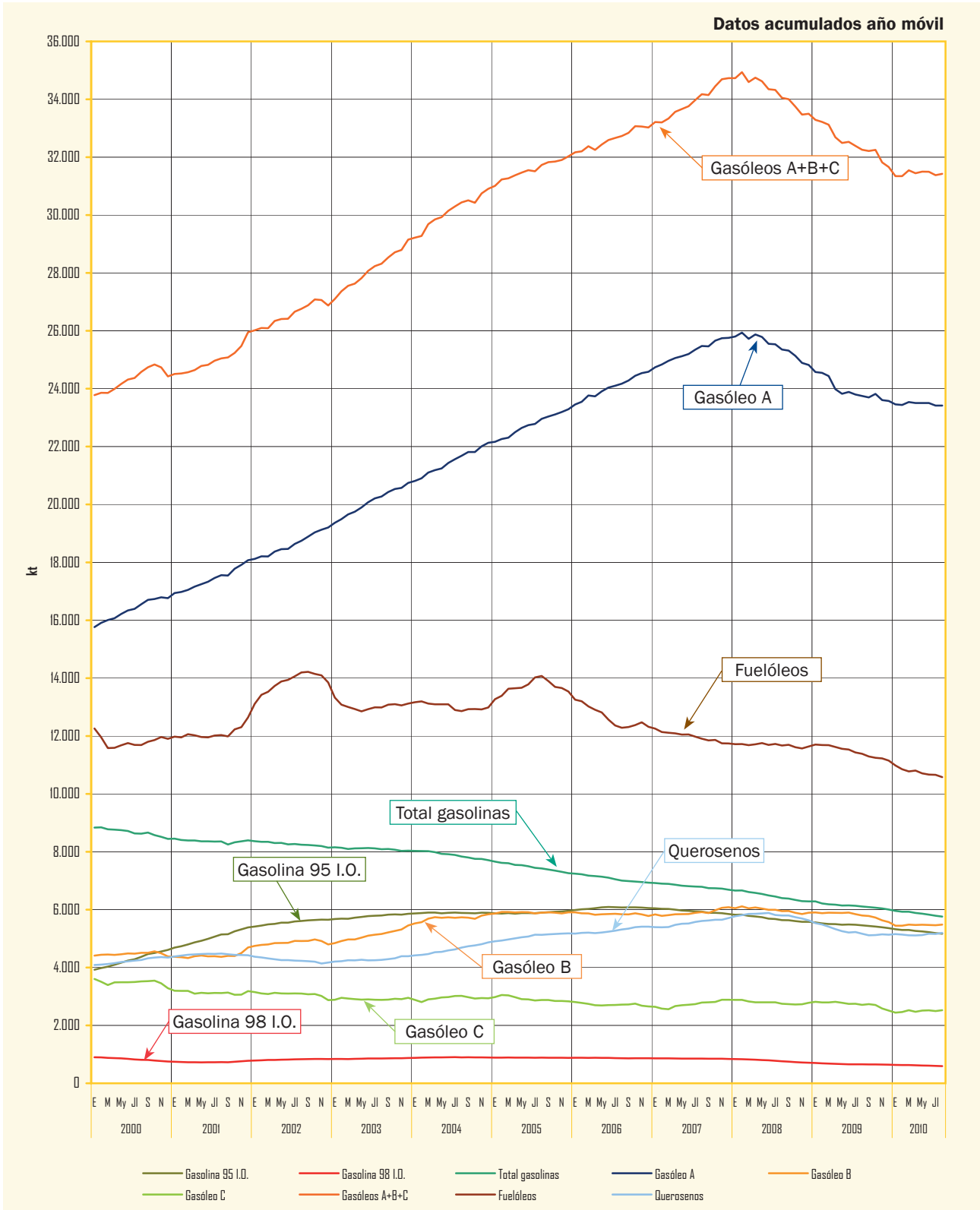


Gráfico 2.20

Evolución de las ventas de productos petrolíferos



Consumo de gas natural

	Mes		Acumulado anual		Últimos doce meses		
	GWh	Tv (%) (*)	GWh	Tv (%) (*)	GWh	Tv (%) (*)	Estructura (%)
Consumo convencional	15.518	2,7	177.158	9,6	262.096	5,0	65,2
Generación eléctrica	11.792	-28,0	86.212	-17,5	139.639	-14,0	34,8
GNL de consumo directo (**)	951	12,7	7.157	11,8	10.762	17,2	2,7
TOTAL	27.311	-13,2	263.370	-1,1	401.735	-2,5	100,0

Tabla 3.1

(*) Tasas de variación con respecto al mismo período del año anterior.
 (**) GNL de consumo directo incluido en consumo convencional.

Consumo de gas natural por grupos (GWh)*

	Grupo 1 (**)	Grupo 2	Grupo 3	GNL	Total
	(Presión >60 bares)	(Presión >4 bares ≤60 bares)	(Presión ≤4 bares)	Consumo directo	General
Mes	14.521	10.064	1.775	951	27.311
Acumulado anual	112.304	95.388	48.522	7.157	263.370
Últimos doce meses	177.739	142.629	70.605	10.762	401.735

Tabla 3.2

(*) Distribución por grupos aproximada.
 (**) Incluido gas natural para materia prima.

En agosto, la demanda total de gas natural ascendió a 27.311 GWh, un 13,2% menos que en agosto del pasado año. El consumo de gas natural ha alcanzado los 263.370 GWh en el período del acumulado anual, con un descenso del 1,1% con respecto al mismo período del año 2009; en estos meses, la demanda convencional crece un 9,6% mientras que para generación eléctrica disminuye un 17,5% como consecuencia, principalmente, de la creciente producción de las energías renovables. En el año móvil, los descensos del consumo para generación eléctrica, el 14,0%, provocan una contracción del 2,5%. La demanda de gas natural para generación eléctrica representa el 34,8% del total.

Evolución del consumo de gas natural

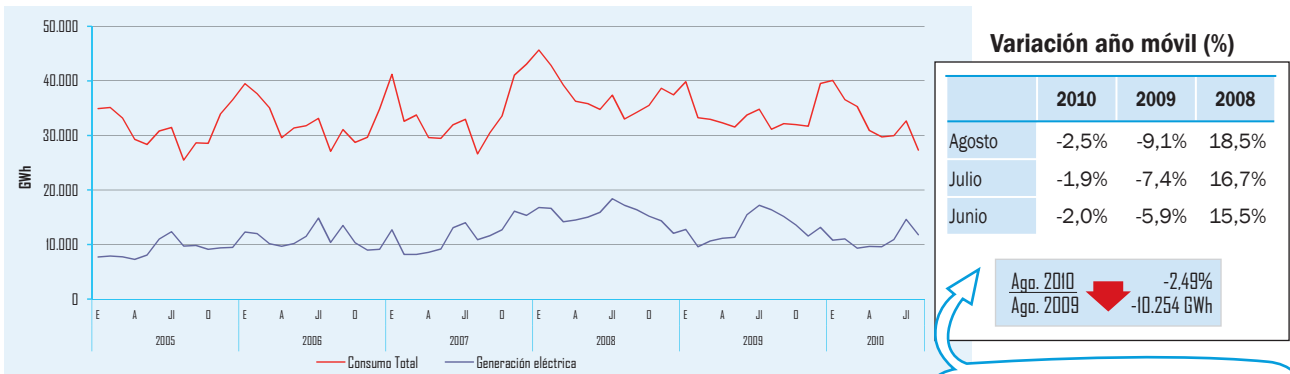


Gráfico 3.1

La evolución de las tasas de variación en año móvil, muestran un retroceso de seis décimas respecto al mes de julio.

Consumo por grupos (Últimos doce meses)

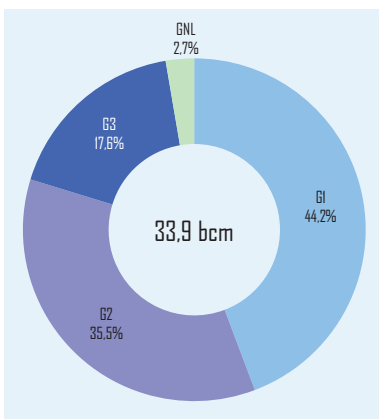


Gráfico 3.2

Consumo de gas natural (Últimos doce meses)

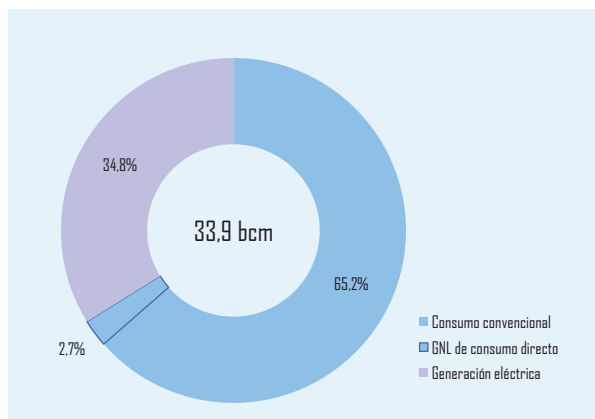


Gráfico 3.3

Evolución del consumo de gas natural

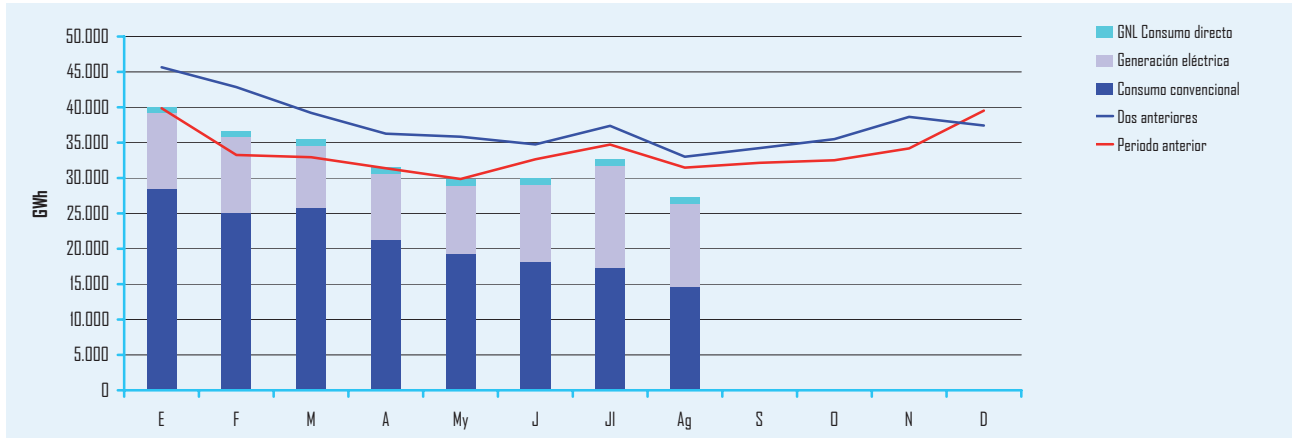


Gráfico 3.4

Consumos de gas natural por Comunidades Autónomas (GWh)

Comunidad	Mes				Acumulado anual				Últimos doce meses				
	Grupo 1	Grupo 2	Grupo 3	Total	Grupo 1	Grupo 2	Grupo 3	Total	Grupo 1	Grupo 2	Grupo 3	Total	Estructura (%)
Andalucía	4.965	688	79	5.732	32.022	5.308	1.325	38.654	50.224	7.793	2.083	60.100	15,4
Aragón	1.390	540	55	1.985	10.503	4.930	1.823	17.257	18.115	7.419	2.831	28.366	7,3
Asturias	254	252	134	640	1.962	2.340	1.681	5.982	3.006	3.537	2.122	8.664	2,2
Baleares	13	—	21	34	64	2	358	424	64	2	502	568	0,1
Cantabria	326	80	20	426	2.633	1.282	713	4.627	4.061	1.972	1.085	7.119	1,8
Castilla y León	256	731	129	1.116	3.244	7.697	4.386	15.326	4.889	11.693	6.508	23.090	5,9
Castilla La Mancha	1.232	425	35	1.693	8.561	3.928	1.664	14.153	12.771	5.702	2.394	20.867	5,3
Cataluña	549	3.445	452	4.446	6.065	30.086	12.840	48.991	10.306	45.209	18.690	74.206	19,0
Comunidad Valenciana	2.054	958	97	3.109	14.456	12.158	2.208	28.822	22.503	18.018	3.269	43.790	11,2
Extremadura	—	114	11	125	—	548	344	893	—	876	541	1.417	0,4
Galicia	170	370	55	595	3.087	3.449	1.166	7.702	4.512	5.086	1.772	11.370	2,9
La Rioja	27	37	22	85	2.234	543	709	3.486	3.519	783	1.084	5.386	1,4
Madrid	210	241	358	809	1.884	2.924	13.778	18.586	2.733	4.449	20.074	27.256	7,0
Murcia	1.291	149	19	1.459	14.325	1.322	410	16.057	21.990	2.000	603	24.593	6,3
Navarra	814	354	45	1.213	4.734	3.490	1.421	9.645	7.378	5.181	2.252	14.811	3,8
País Vasco	970	1.687	241	2.899	6.530	15.390	3.696	25.616	11.668	22.917	4.794	39.379	10,1
Total	14.521	10.070	1.775	26.366	112.304	95.396	48.522	256.221	177.739	142.637	70.604	390.981	100,0

Tabla 3.3

Nota: GNL consumo directo no incluido.

Debido a desajustes en la información remitida pueden encontrarse pequeñas diferencias entre los datos de consumos desglosados por escalones de presión y los desglosados por Comunidades Autónomas.

Balace de producción y consumo de gas natural (GWh)

Entradas		Salidas	
Entradas de gas natural	32.537	Salidas de gas natural	2.038
Producción interior de gas	91	Exportaciones	643
Importaciones GNL	26.606	Tránsitos de salida	1.395
Importaciones GN	4.452		
Tránsitos de entrada	1.388		
Variación de existencias	-3.043	Salidas a distribución y consumo	27.311
		Consumo convencional	14.567
		Generación eléctrica	11.792
		GNL consumo directo	951
		Pérdidas y diferencias	146
Total	29.494	Total	29.494

Tabla 3.4

Balace de gas natural

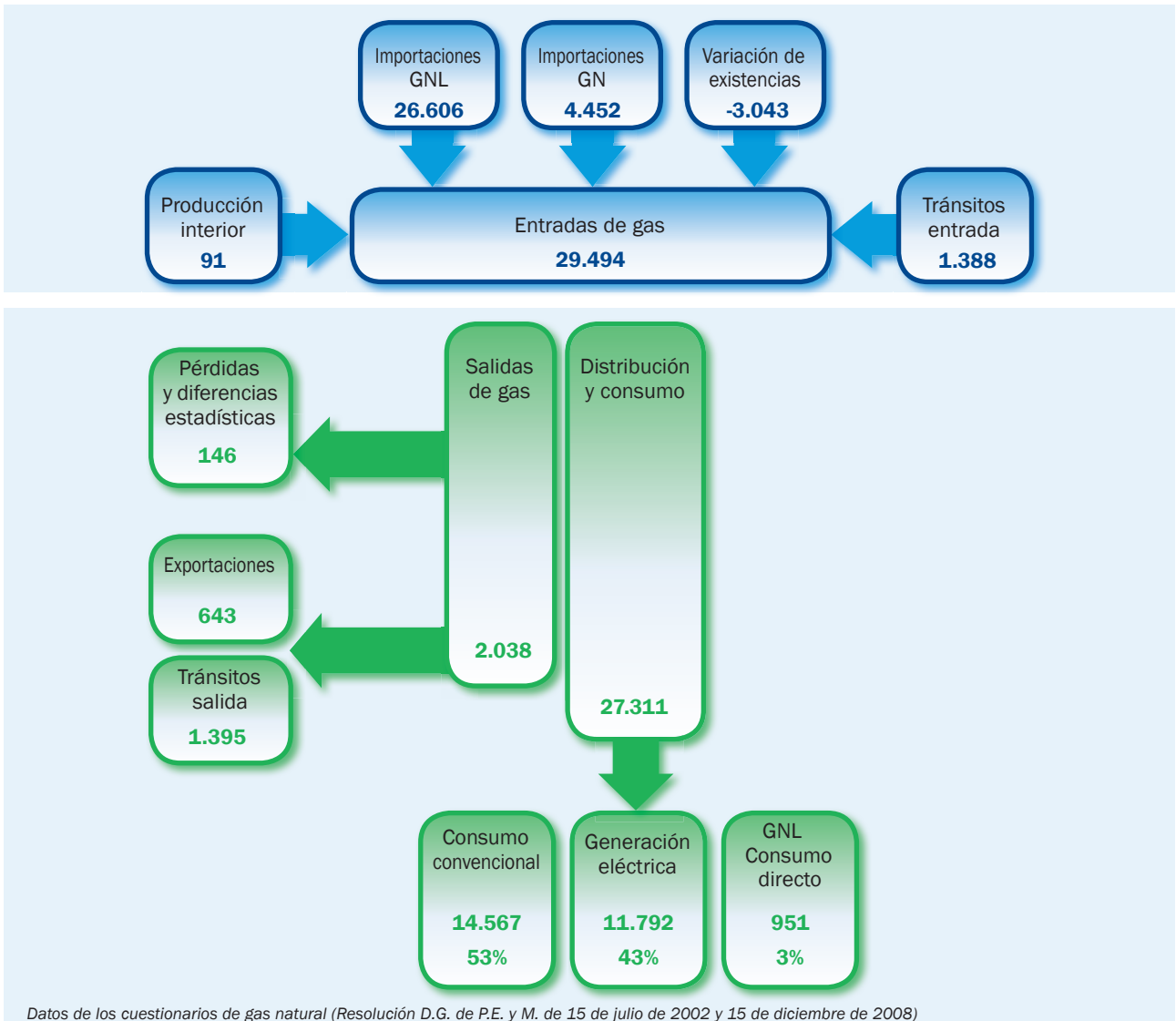


Gráfico 3.5

Datos de los cuestionarios de gas natural (Resolución D.G. de P.E. y M. de 15 de julio de 2002 y 15 de diciembre de 2008)

Importaciones de crudo

En agosto, la industria de refino española importó un total de 5.050 kt de crudos de petróleo, un 22,7% más que en el mismo mes de 2009, siendo destacable el incremento, al igual que en julio pasado, de las importaciones procedentes de los países de la OPEP que crecen un 30,0%.

En los últimos doce meses, las importaciones de crudo ascienden a 51,81 millones de toneladas, un 7,2% menos que en el año móvil anterior. Los principales suministradores son Nigeria, México e Irán. Hay notable diversificación de los suministros por origen geográfico.

Importaciones por países y áreas económicas

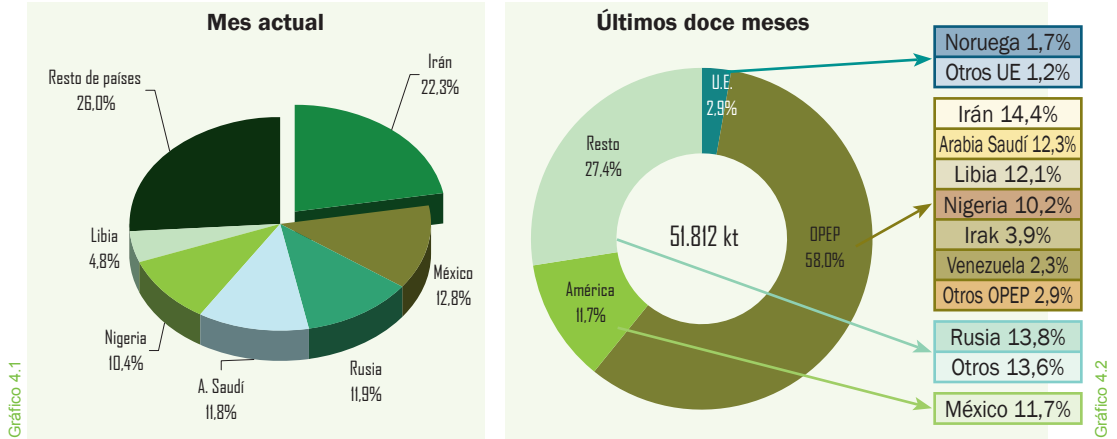


Gráfico 4.1

Gráfico 4.2

Evolución de las importaciones por áreas geográficas

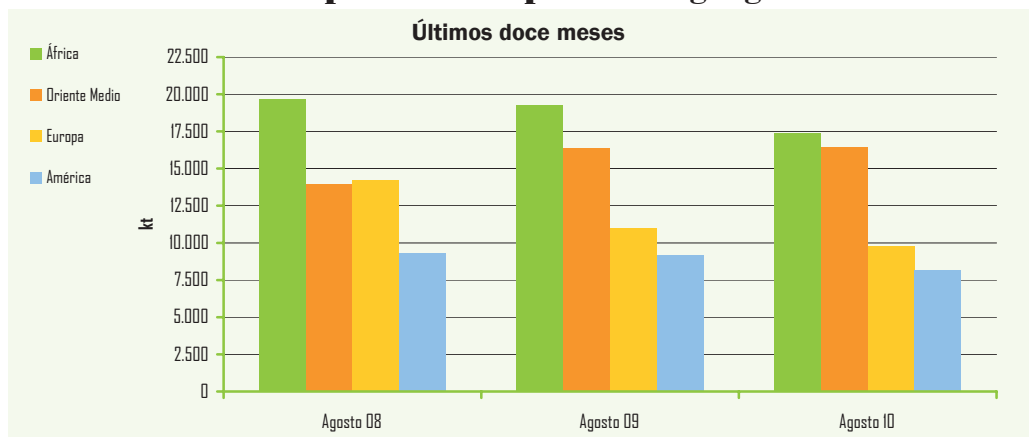


Gráfico 4.3

Importaciones por países y zonas económicas

Crudo	Mes		Acumulado anual		Últimos doce meses		
	kt	Tv (%) (*)	kt	Tv (%) (*)	kt	Tv (%) (*)	Estructura (%)
OPEP	3.010	30,0	20.788	4,3	30.061	-6,1	58,0
Irán	1.125	56,3	5.591	27,7	7.482	-0,8	14,4
A. Saudí	596	-0,2	4.479	14,0	6.357	3,4	12,3
Libia	241	-27,0	4.498	37,5	6.268	10,4	12,1
Nigeria	527	34,4	3.009	-4,3	5.264	9,3	10,2
Irak	—	—	1.266	-14,2	2.040	-0,5	3,9
Venezuela	213	222,7	598	-71,7	1.168	-61,7	2,3
Resto OPEP	308	46,0	1.347	-16,7	1.482	-45,5	2,9
Rusia	602	41,6	4.430	-19,5	7.126	-9,0	13,8
México	646	41,0	4.023	11,0	6.055	3,6	11,7
U. Europea	162	-3,0	891	-32,6	1.505	-21,7	2,9
Otros países	630	-16,0	5.000	-4,6	7.065	-14,0	13,6
Total	5.050	22,7	35.132	-1,4	51.812	-7,2	100,0

(*) Tasas de variación con respecto al mismo periodo del año anterior

Tabla 4.1

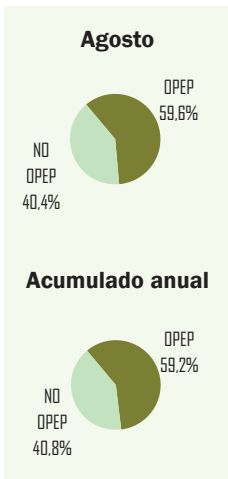


Gráfico 4.4

Crudos y productos petrolíferos

Coste CIF del crudo importado en España

	Mes		Media acumulado anual		Media últimos doce meses	
	€/Bbl	Tv (%) (*)	€/Bbl	Tv (%) (*)	€/Bbl	Tv (%) (*)
Coste CIF	58,75	21,1	57,27	44,2	54,69	27,7

Tabla 4.2

(*) Tasas de variación con respecto al mismo periodo del año anterior

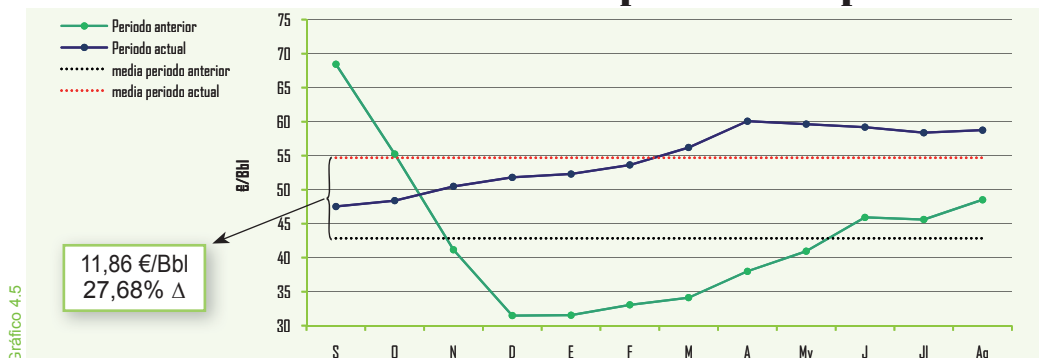
Cotización (\$/€)

	Mes		Acumulado anual		Últimos doce meses	
	\$/€	Tv (%) (*)	\$/€	Tv (%) (*)	\$/€	Tv (%) (*)
Media	1,2894	-9,63	1,3151	-2,93	1,3685	1,18

Tabla 4.3

(*) Tasas de variación con respecto al mismo periodo del año anterior

Evolución del coste CIF del crudo importado en España



El coste medio CIF del crudo importado durante agosto, que incluye el coste del crudo, más los fletes y el seguro de transporte, se ha situado en 58,75 €/Bbl, un 21,1% más que en agosto de 2009. En el acumulado del año, la media del coste CIF del crudo importado ha sido un 44,2% superior al del mismo período del año anterior, lo que supone que se han incrementado las transferencias al exterior por compra de crudos. En el año móvil, la media del coste CIF del crudo importado fue de 54,69 €/Bbl, un 27,7% más que el año móvil anterior.

En agosto, la tasa de cambio del dólar con respecto al euro experimentó una variación negativa del 9,63%, con el consiguiente efecto de abaratamiento de las compras exteriores; en la media del acumulado del año, el dólar se deprecia un 2,93% con respecto al euro.

Factura petrolera (M€)

a mes de: julio 2010

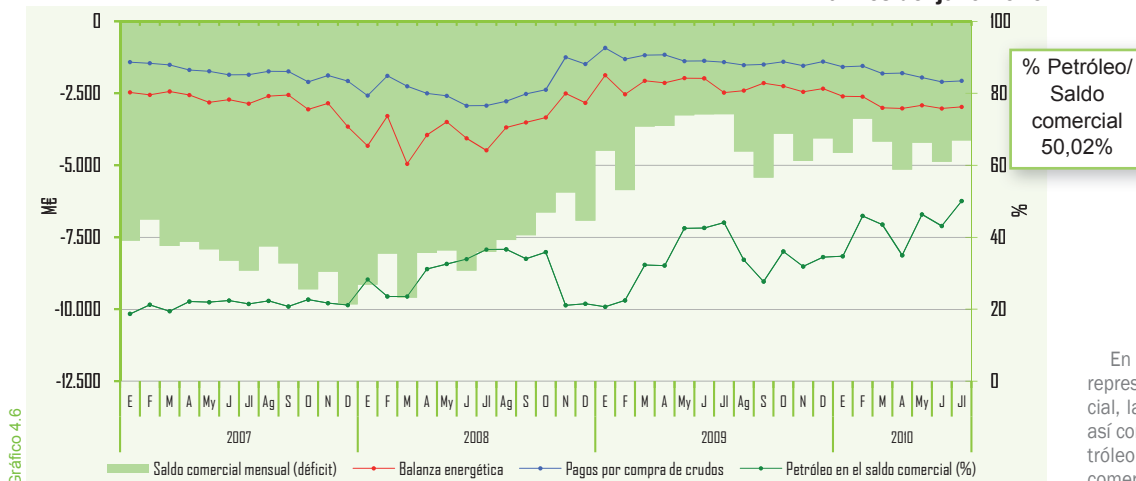
	Mes	Acumulado anual	Últimos doce meses
Pagos compra de crudo	2.071	12.888	20.271
a la OPEP(%)	60,7	61,1	61,3
resto países(%)	39,3	38,9	38,7

Tabla 4.4

En esta tabla se pueden consultar los pagos al exterior, en euros, por compra de crudos durante julio (últimos datos disponibles) según el avance de datos de la Dirección General de Aduanas.

Saldo de la balanza comercial y energética (M€)

a mes de: julio 2010



Nota: Arancel de Aduanas. Capítulo 27 (Combustibles minerales, aceites minerales y productos de su destilación; materias bituminosas; ceras minerales). Datos provisionales

En el gráfico adjunto, se representa el déficit comercial, la balanza energética, así como el peso que el petróleo tiene en la balanza comercial.

Las importaciones de productos en agosto, al igual que en los últimos meses, se comportaron con una gran debilidad, disminuyendo en el mes el 24,2%, totalizando 1.868 kt. En el acumulado anual, las importaciones disminuyen un 5,2%. Fundamentalmente, se importan gasóleos, ya que suponen el 44,7% del total de las compras exteriores de productos durante los últimos doce meses y el 34,3% del consumo total.

Importaciones de productos petrolíferos

	Mes		Acumulado anual		Últimos doce meses		
	kt	Tv (%) (*)	kt	Tv (%) (*)	kt	Tv (%) (*)	Estructura (%)
GLP´s	14	-75,9	517	-1,1	861	1,4	3,4
Gasolinas	6	-70,0	110	-50,2	224	-40,7	0,9
Querosenos	253	5,4	1.546	1,8	2.500	4,3	9,8
Gasóleos	701	-34,1	7.749	-1,0	11.386	1,0	44,7
Fuelóleos	289	-46,6	2.371	-17,9	3.739	-6,2	14,7
Otros productos	605	11,4	4.571	-4,9	6.737	-2,2	26,5
Total	1.868	-24,2	16.864	-5,2	25.447	-1,3	100,0

(*) Tasas de variación con respecto al mismo periodo del año anterior

Tabla 4.5

Las exportaciones se muestran en agosto mucho más dinámicas, superando el buen comportamiento de julio, creciendo un 34,2% respecto a agosto del pasado año y totalizando 1.063 kt. En el acumulado anual, las exportaciones se elevan a 7.239 kt, representando las gasolinas el 31,0% del total de las ventas en el exterior.

Exportaciones de productos petrolíferos

	Mes		Acumulado anual		Últimos doce meses		
	kt	Tv (%) (*)	kt	Tv (%) (*)	kt	Tv (%) (*)	Estructura (%)
GLP´s	20	-9,1	158	-7,1	233	-3,7	2,2
Gasolinas	345	42,0	2.189	-17,7	3.343	-15,0	31,0
Querosenos	3	—	34	-58,5	72	-50,7	0,7
Gasóleos	111	184,6	569	13,1	843	5,6	7,8
Fuelóleos	193	13,5	1.260	4,5	1.908	-6,2	17,7
Otros productos	391	24,1	3.029	3,3	4.377	16,0	40,6
Total	1.063	34,2	7.239	-4,1	10.776	-1,4	100,0

(*) Tasas de variación con respecto al mismo periodo del año anterior

Tabla 4.6

Saldo físico del comercio de productos petrolíferos

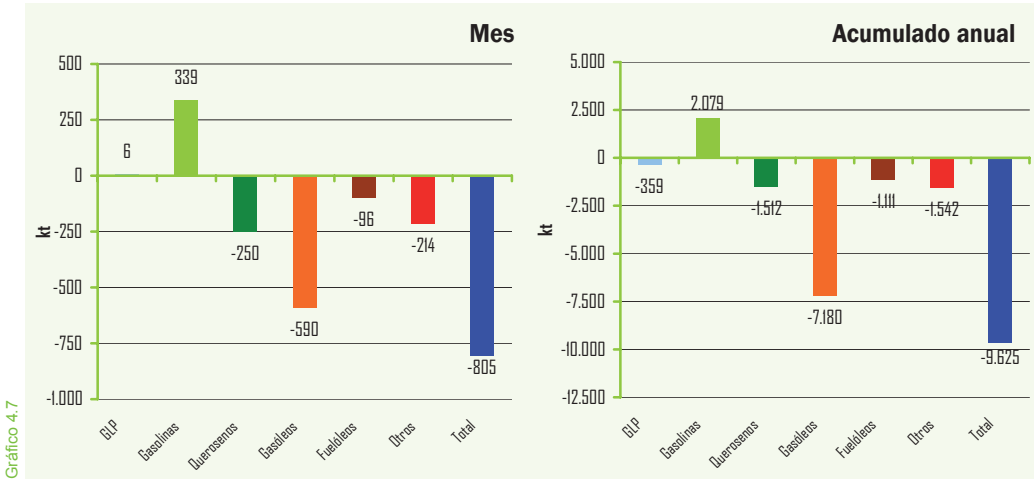
	Últimos doce meses			
	Importaciones (kt)	Exportaciones (kt)	Saldo físico (kt)	Grado de cobertura (*)
GLP	861	233	-628	34,69
Gasolinas	224	3.343	3.119	-54,05
Querosenos	2.500	72	-2.428	46,72
Gasóleos	11.386	843	-10.543	31,80
Fuelóleos	3.739	1.908	-1.831	17,31
Otros	6.737	4.377	-2.360	21,87
Total	25.447	10.776	-14.671	21,80

(*) Parte del consumo que es cubierto por las importaciones netas

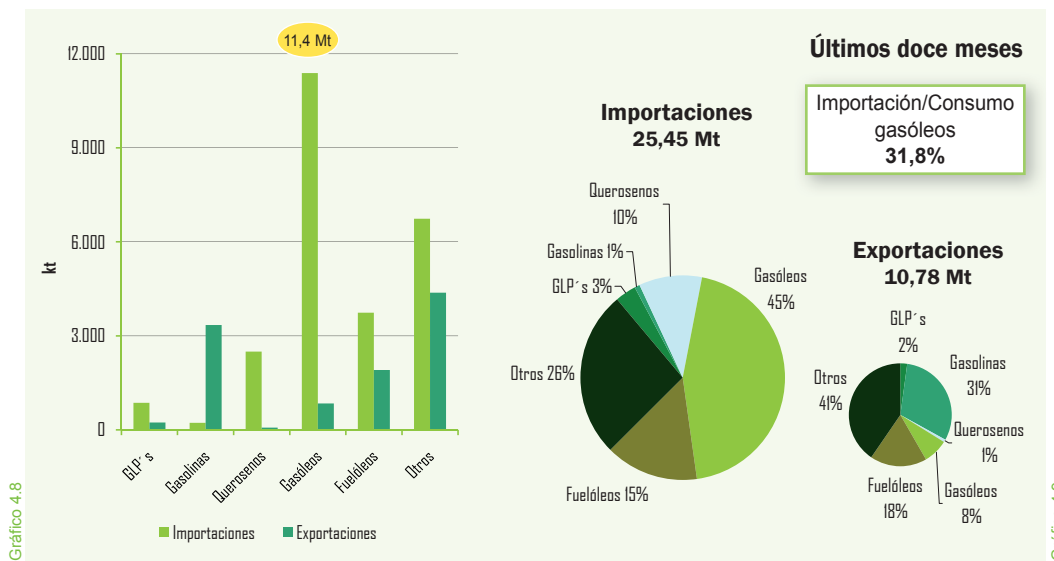
Tabla 4.7

El saldo físico neto importador de la balanza comercial de productos petrolíferos ascendió en agosto a 805 kt, equivalente al 14,6% del consumo total de productos petrolíferos en este mes. En el año móvil, el saldo neto importador de productos petrolíferos se eleva a 14,67 millones de toneladas, y el ratio de importaciones netas de productos petrolíferos con respecto al consumo total, alcanza el 21,8%.

Saldo físico del comercio exterior de productos petrolíferos



Comercio exterior de productos petrolíferos



Saldo de la balanza energética (M€)

a mes de: julio 2010

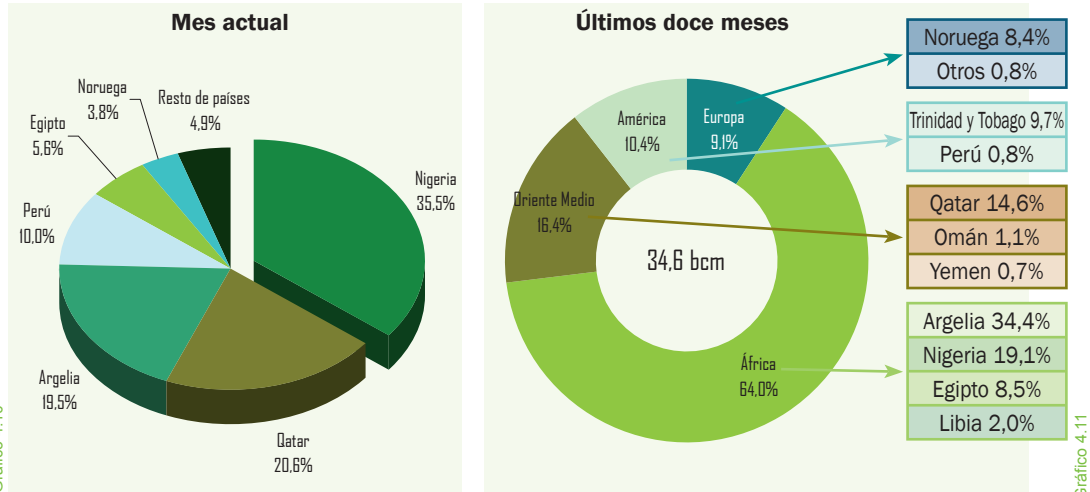
	Mes		Acumulado anual		Últimos doce meses	
	M€	Tv (%) (*)	M€	Tv (%) (*)	M€	Tv (%) (*)
Ingresos por exportaciones	768	39,4	4.816	19,3	7.919	-14,9
Pagos por importaciones	3.744	23,6	25.011	30,9	39.726	0,3
Saldo	-2.976	20,0	-20.195	34,0	-31.807	5,0
Grado de cobertura (%)	20,5	—	19,3	—	19,9	—

(*) Tasas de variación con respecto al mismo periodo del año anterior
Nota: Arancel de Aduanas. Capítulo 27.

En los primeros siete meses del año, los saldos de la balanza energética, según los datos del avance de Aduanas, han experimentado notables incrementos como consecuencia del aumento de precios en los mercados internacionales y del volumen de las importaciones. En estos meses, el saldo negativo de la balanza energética se incrementa un 34,0%.

Gas natural

Importaciones por países y áreas geográficas



De nuevo en agosto, se produce una caída en las importaciones de gas natural, un 7,3%, totalizando 31.058 GWh. En este mes Nigeria aparece como el principal suministrador con el 35,5%.

Las importaciones han alcanzado los 272.276 GWh en el período acumulado del año, sin variaciones respecto a las importaciones del mismo período del año 2009.

En el año móvil, las importaciones descienden un 2,8% respecto al año móvil anterior. Argelia, se mantiene como el principal suministrador con un 34,4% del total. Sin embargo, descienden las importaciones procedentes de Trinidad y Tobago, Egipto y Noruega. Se mantiene una fuerte diversificación de los suministradores, tanto desde el punto de vista geográfico, como de zonas económicas y de influencia, realizando una prudente política de seguridad en el abastecimiento.

Importaciones de gas natural por países

	Mes		Acumulado anual		Últimos doce meses		
	GWh	Tv (%) (*)	GWh	Tv (%) (*)	GWh	Tv (%) (*)	Estructura (%)
Argelia	6.070	-48,5	87.533	-1,3	141.071	5,5	34,4
GN	4.199	-29,3	53.263	2,9	82.393	0,7	20,1
GNL	1.871	-68,0	34.270	-7,1	58.678	13,0	14,3
Nigeria	11.016	199,4	58.956	88,4	78.547	32,0	19,1
Qatar	6.410	75,4	42.142	24,2	59.855	11,5	14,6
Trinidad y Tobago	854	-78,2	22.714	-29,2	39.708	-20,9	9,7
Egipto	1.746	-53,0	20.840	-44,4	34.913	-34,1	8,5
Noruega	1.177	-65,0	26.041	-12,7	34.309	-26,5	8,4
Libia	665	181,7	5.356	-4,2	8.261	6,2	2,0
Omán	—	—	1.898	-84,7	4.634	-67,6	1,1
Perú	3.111	—	3.111	—	3.111	—	0,8
Yemen	—	—	1.899	—	2.947	—	0,7
Otros	8	-97,1	1.786	65,8	3.156	-7,6	0,8
Total	31.058	-7,3	272.276	0,0	410.511	-2,8	100,0

(*) Tasas de variación con respecto al mismo período del año anterior

Factura de gas natural (M€)

a mes de: julio 2010

	Mes	Acumulado anual	Últimos doce meses
Pagos compra de gas natural	637	4.416	7.043
Argelia (%)	34,7	38,8	37,7
Nigeria (%)	26,7	18,5	17,0
Qatar (%)	9,8	14,2	13,2
Egipto (%)	4,5	6,4	7,8
Trinidad Tobago (%)	5,6	7,8	8,7
Noruega (%)	17,1	10,1	9,2
Otros (%)	1,6	4,2	6,4

Nota: Arancel Aduanas. Capítulo 27

Producción interior de crudo

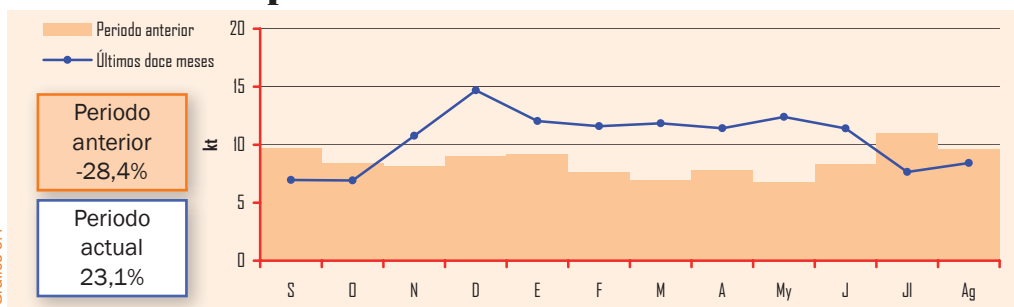
	Mes		Acumulado anual		Últimos doce meses	
	kt	Tv (%) (*)	kt	Tv (%) (*)	kt	Tv (%) (*)
Ayoluengo	—	—	3	-47,5	6	-22,1
Boquerón	1	-49,8	27	183,2	40	150,8
Casablanca	5	15,9	47	16,5	64	4,6
Rodaballo	1	-9,3	10	-14,8	16	-7,9
Total	8	-12,3	87	29,1	126	23,1

(*) Tasas de variación con respecto al mismo periodo del año anterior

En agosto, al igual que en el pasado mes de julio, la producción de crudos, dentro de su poca relevancia, cae de forma menos acusada, el 12,3% hasta un total de 8 kt, mientras que en el acumulado anual se incrementa el 29,1% y totaliza 87 kt. La producción de los yacimientos "Boquerón" y "Casablanca" son los que causan este incremento.

La producción interior de crudo en los doce últimos meses, sólo cubrió el 0,19% de las necesidades con un total de 126 kt.

Evolución de la producción interior de crudo



Producción interior de gas natural

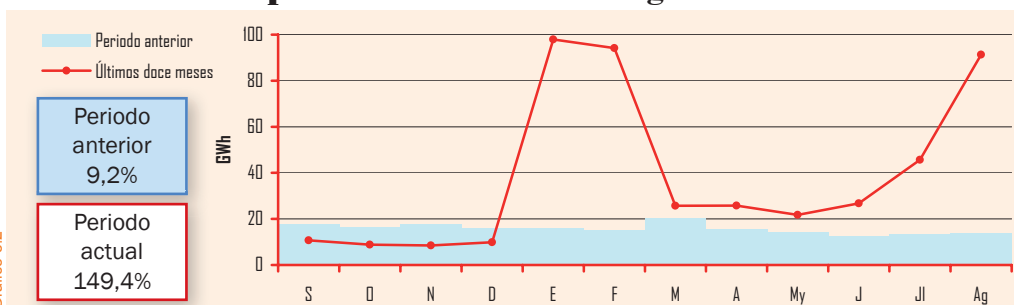
	Mes		Acumulado anual		Últimos doce meses	
	GWh	Tv (%) (*)	GWh	Tv (%) (*)	GWh	Tv (%) (*)
El Romeral	9	-20,6	71	-21,8	101	-28,7
El Ruedo	2	3,3	11	-29,7	20	-19,0
Poseidón	80	—	346	—	347	—
Total	91	566,1	429	256,8	467	149,4

(*) Tasas de variación con respecto al mismo periodo del año anterior

En agosto, la producción interior de gas natural fue de 91 GWh, en el acumulado anual, la producción alcanza los 429 GWh y en el año móvil 467 GWh, un 149,4% más que en año móvil anterior.

La producción interior de gas natural en el actual año móvil, representa el 0,12% del total de las necesidades.

Evolución de la producción interior de gas natural



Grado de autoabastecimiento (%)

	Mes	Acumulado anual	Últimos doce meses
Crudo	0,15%	0,19%	0,19%
Gas natural	0,33%	0,16%	0,12%

La industria española de refino trató 5,16 millones de toneladas de crudos y materias primas durante agosto, un 7,5% más que en el mismo mes del año anterior. En el acumulado enero-agosto la tasa de variación ha sido negativa, 1,9% y ha totalizado 38,22 millones de toneladas.

En los doce últimos meses, el total de crudo y materia prima procesada por la industria asciende a 56,99 millones de toneladas, un 4,2% menos que en el año móvil anterior.

En este gráfico se presenta la evolución de las cantidades de crudo y materia prima procesada, el grado de utilización de la capacidad de refino de la industria española y la media de su utilización, que se sitúa para los últimos doce meses en el 84,0%.

Crudo y materia prima procesada

	Mes		Acumulado anual		Últimos doce meses	
	kt	Tv (%) (*)	kt	Tv (%) (*)	kt	Tv (%) (*)
Total	5.159	7,5	38.217	-1,9	56.987	-4,2

(*) Tasas de variación con respecto al mismo periodo del año anterior

Tabla 6.1

Crudo y materia prima procesada Grado de utilización de la capacidad de refino

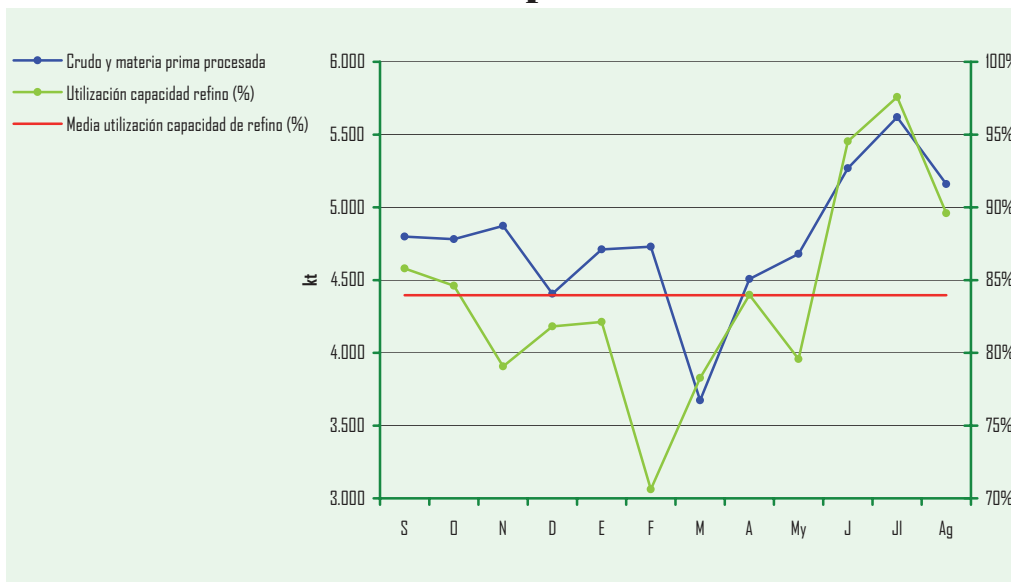
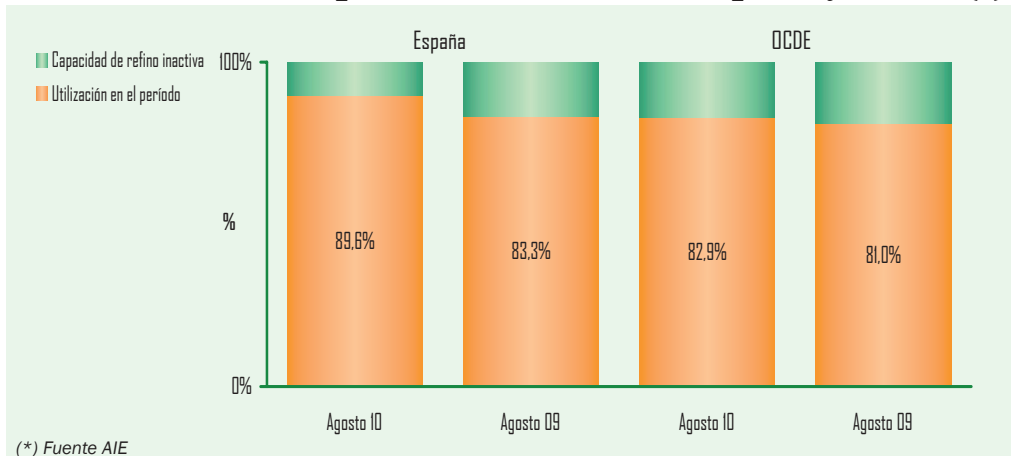


Gráfico 6.1

Utilización de la capacidad de refino en España y OCDE (*)



(*) Fuente AIE

Gráfico 6.2

Stocks de crudo, materias primas y productos petrolíferos

	agosto-09		julio-10		agosto-10		Tasa de variación (%)	
	kt	(%)	kt	(%)	kt	(%)	mes anterior	mes año anterior
Crudos y mat. primas	6.512	35,1	6.544	35,5	7.016	36,8	7,2	7,7
Productos petrolíferos	12.057	64,9	11.881	64,5	12.073	63,2	1,6	0,1
Total	18.569	100,0	18.425	100,0	19.089	100,0	3,6	2,8

Tabla 6.2

A finales de agosto, el nivel de stocks de crudo de petróleo, materias primas y productos petrolíferos en España, estaba situado en 19.089 kt, un 2,8% superior a los del mismo mes del año anterior y un 3,6% superior al nivel de stocks registrado a finales del pasado mes de julio. Si se comparan los stocks de finales de agosto con los habidos en la media de los últimos doce meses, son superiores a la media, que se sitúa en algo más de 18,57 millones de toneladas.

La estructura de los stocks, a finales de agosto, está compuesta por un 36,8% de crudos y materias primas y un 63,2% de productos petrolíferos.

En este gráfico, se representa la evolución de los stocks, tanto en cantidad como en composición. Se observa como éstos, en la actualidad, se mantienen por encima de la media del periodo considerado.

Evolución de los stocks

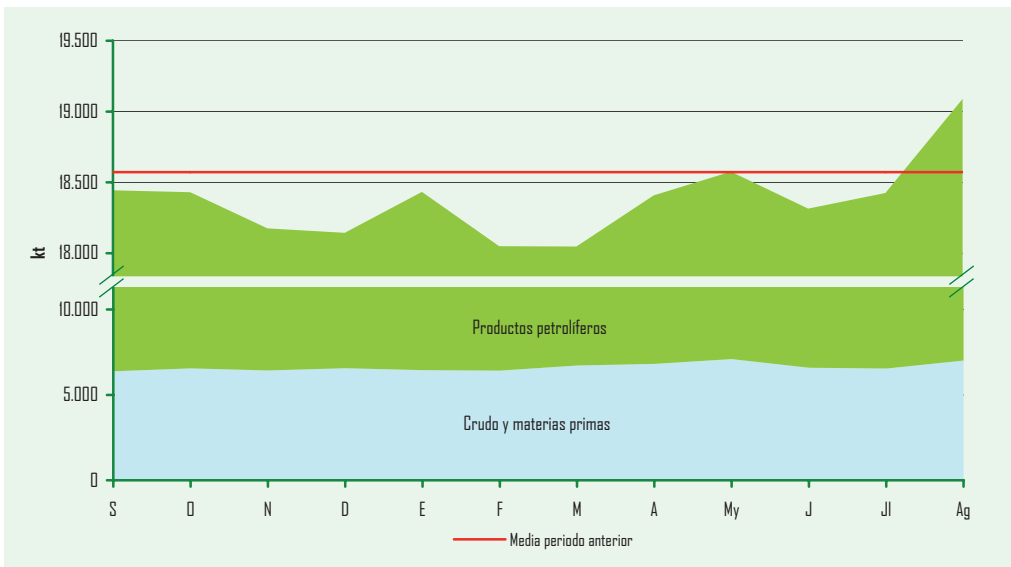


Gráfico 6.3

Evolución stocks de crudo y productos petrolíferos OCDE (*)

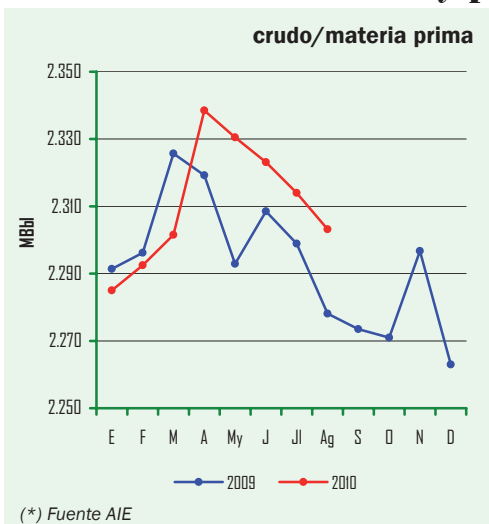


Gráfico 6.4

(*) Fuente AIE

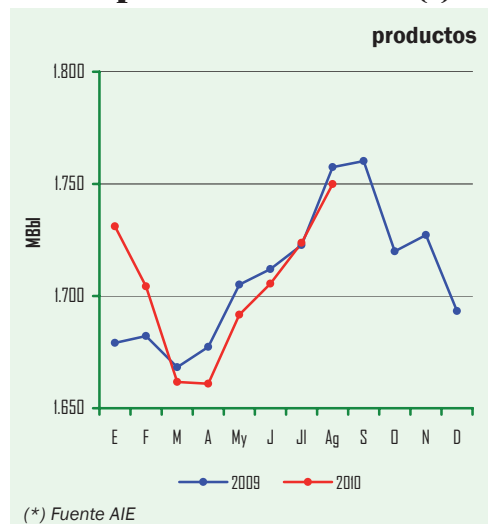


Gráfico 6.5

(*) Fuente AIE

En la evolución de los stocks de crudos y productos petrolíferos en la OCDE, se aprecia que los stocks de crudos se mantienen a finales de agosto por encima de los stocks del mismo mes de 2009. Los stocks de productos se sitúan muy ligeramente por debajo de los existentes a finales de agosto del pasado año.

Balance mensual de producción y consumo de productos petrolíferos (kt)

Producción interior de crudo	8	Producción de refinерías	5.113
Importaciones de crudo	5.050	Consumos propios	-338
Productos intermedios y mat. aux.	573	Trasposos / dif. estadísticas	110
Variación de existencias de mat. primas	-472	Importaciones de productos petrolíferos	1.868
Materia prima procesada	5.159	Exportaciones de productos petrolíferos	-1.063
Pérdidas de refino	-46	Variación de existencias	-192
Producción de refinерías	5.113	Consumo interior de P. Petrolíferos	5.498

Tabla 6.3

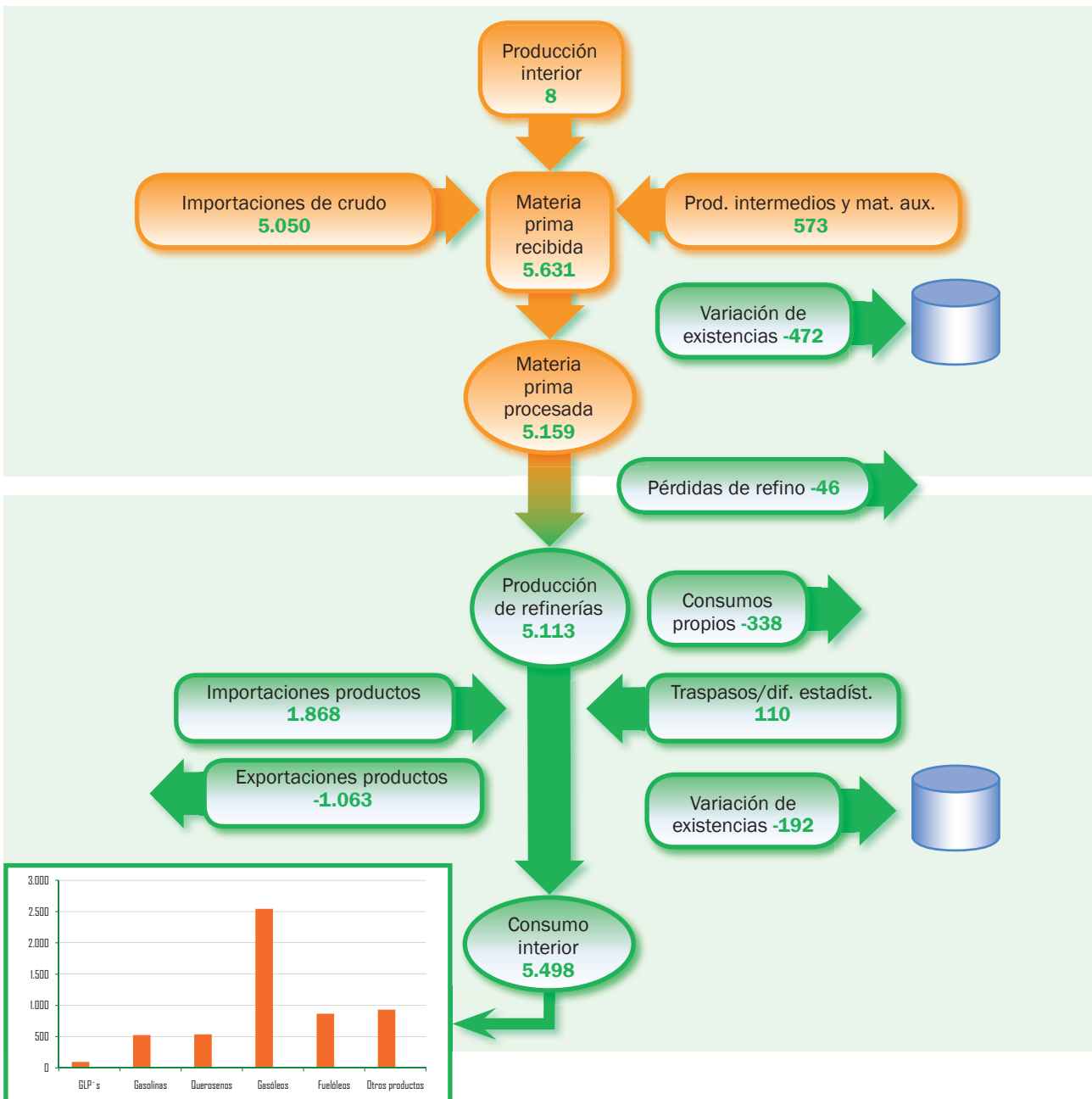


Gráfico 6.6

Evolución de los precios de venta en España

PVP gasolina y gasóleo de automoción (c€/litro)

Datos mensuales	Precio de venta al público			Tasa de variación (%)	
	Ago-09	Jul-10	Ago-10	mes anterior	mes año anterior
PVP Gasolina 95 I.O. (c€/litro)	108,73	117,13	116,51	-0,5	7,2
PVP Gasóleo automoción (c€/litro)	96,15	108,42	108,64	0,2	13,0

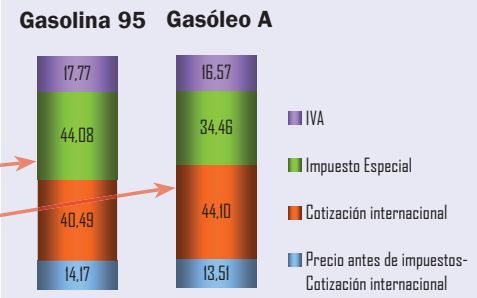


Tabla 7.1

Gráfico 7.1

Evolución de precios de gasolina y gasóleo de automoción Valores actuales y deflactados según IPC interanual

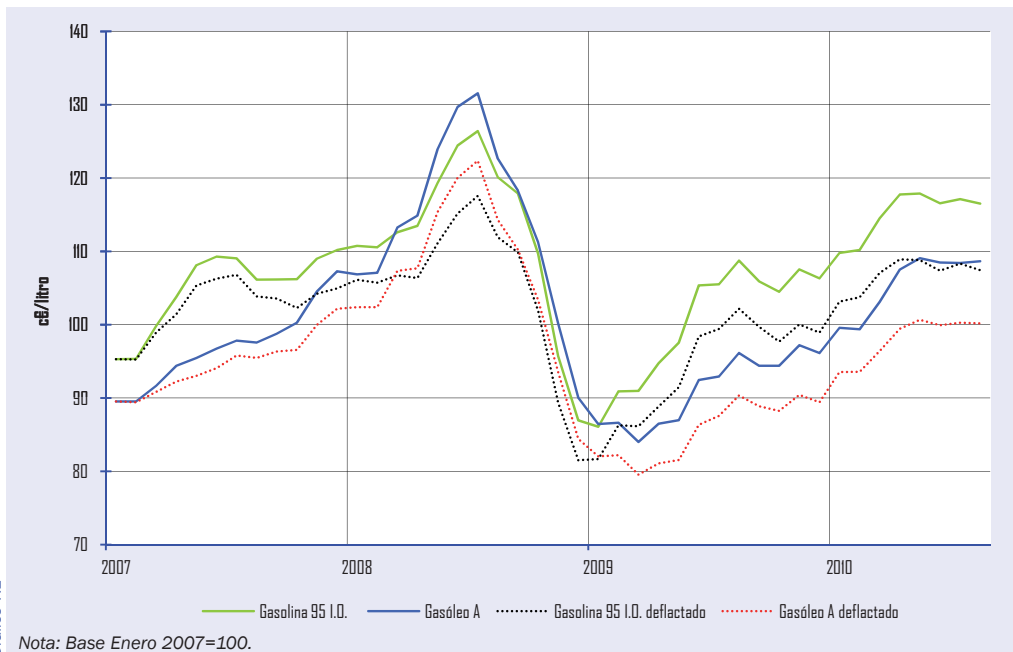


Gráfico 7.2

En agosto, los precios medios de venta al público de los combustibles de automoción han mantenido un comportamiento moderado, disminuyendo el precio de la gasolina eurogrado el 0,5%, mientras que el gasóleo de automoción se ha incrementado el 0,2% con respecto al pasado mes de julio. Si se comparan con los de agosto de 2009, la gasolina sube un 7,2% y el gasóleo un 13,0%.

En la tabla y el gráfico 7.2, se puede analizar la evolución de los precios de la gasolina de 95 l.O. y del gasóleo de automoción desde enero de 2007 hasta el presente una vez descontada la inflación. Se puede observar que en términos reales las fluctuaciones de los precios son más atenuadas que en términos corrientes.

PVP máximo bombona de butano (12,5 kg)

Fecha	€/bombona	% Δ
1 Abril 2008	14,10	8,96
1 Julio 2008	13,76	-2,41
1 Enero 2009	13,50	-1,89
1 Abril 2009	10,50	-22,22
1 Julio 2009	10,48	-0,19
1 Octubre 2009	10,69	2,00
1 Enero 2010	11,06	3,46
1 Abril 2010	11,68	5,61
1 Julio 2010	12,45	6,59

Tabla 7.2

Evolución precio bombona (12,5 kg)

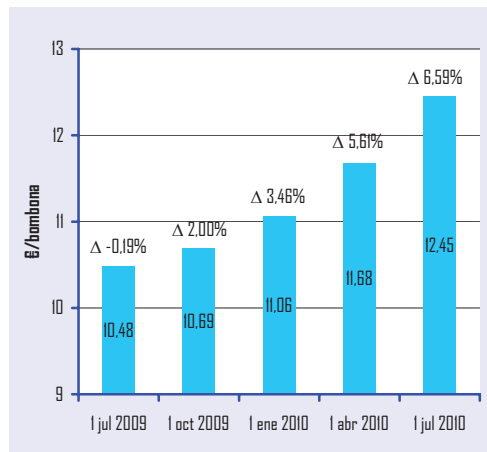


Gráfico 7.3

En este gráfico se representa la evolución del precio de la bombona de butano de 12,5 kg. El precio de la botella de butano, que estaba fijado en 11,68 €/bombona desde el día 1 de abril de 2010, se incrementó el día 1 de julio en 0,77 €/bombona, equivalente al 6,59%. Desde que se inició el año hasta finales de agosto, la bombona de butano experimenta un incremento en su precio del 16,5%. En agosto, no ha variado el precio.

PVP máximo de las tarifas de último recurso de suministro de gas natural (c€/kWh)

Fecha	Consumidor Tipo				
	Tarifa 1/TUR1	% Δ	Tarifa 2/TUR2	% Δ	
2009	12 Abril	6,9971	-9,6	5,6573	-11,5
	1 Julio	6,8565	-2,0	5,3019	-6,3
	1 Octubre	6,7845	-1,1	5,2299	-1,4
2010	1 Enero	6,7853	—	5,2306	—
	1 Abril	6,9649	2,6	5,4103	3,4
	1 Julio	7,4569	7,1	5,8755	8,6

Tabla 7.3

Nota: Tarifa T1: consumo estimado de 2.507 kWh/año. Tarifa T2: consumo estimado de 10.256 kWh/año. A partir del 1 de julio de 2009 las tarifas T1 y T2 se denominan TUR1 y TUR2.

Evolución del PVP máximo de las tarifas TUR1 y TUR2

En este gráfico se aprecian las evoluciones de las tarifas tipo TUR1 y TUR2 para los consumidores domésticos y comerciales. Estas tarifas se incrementaron el día 1 de julio de 2010 un 7,1% y un 8,6% respectivamente. En agosto, no han variado sus precios.

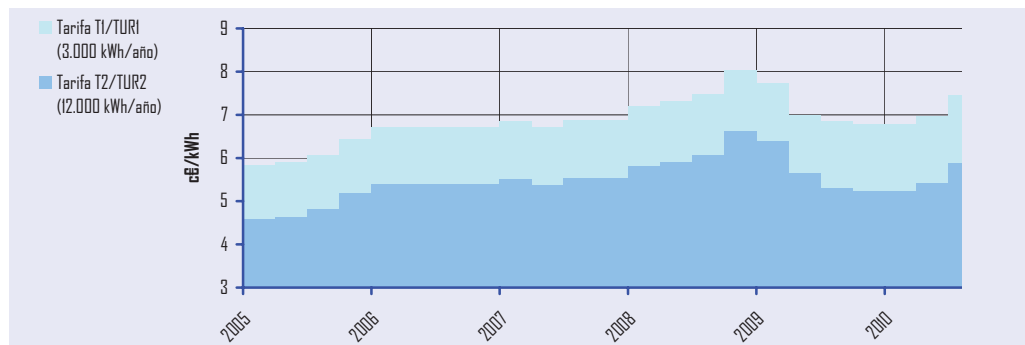


Gráfico 7.4

Situación comparativa de precios en los países de la U.E.

PVP de la gasolina 95 I.O.

En agosto, el precio medio de venta al público de la gasolina de 95 I.O. en España, se mantiene por debajo de la media ponderada del precio en el resto de los países de la UE. El PVP final es en España 22,16 c€/litro más bajo que la media europea, es decir, un 16,0% menor que en el resto de países considerados, y ello pese a que en el pasado mes de julio, entró en vigor un incremento del IVA de dos puntos.

	España	Holanda	Alemania	Francia	Reino Unido	Italia	Portugal	Dinamarca	MEDIA UE 14 Ponderada	Diferencia vs. España
PVP	116,51	148,44	138,50	132,51	141,04	136,27	137,25	143,83	138,67	-22,16
IVA	17,77	23,70	22,11	21,72	21,01	22,71	23,82	28,77	23,44	-5,67
IE	44,08	71,99	65,45	60,62	69,45	56,40	58,30	57,21	62,88	-18,80
PAI	54,66	52,75	50,94	50,18	50,58	57,16	55,14	57,85	52,35	2,31

Tabla 7.4

Unidad: c€/litro

Evolución de PVP de la gasolina 95 I.O.

Pese a esto, en España, los combustibles de automoción tienen una menor imposición que en el resto de países considerados. La presión fiscal total (impuesto especial + IVA) en España para la gasolina de 95 I.O. es un 28,3% más baja que la media europea.

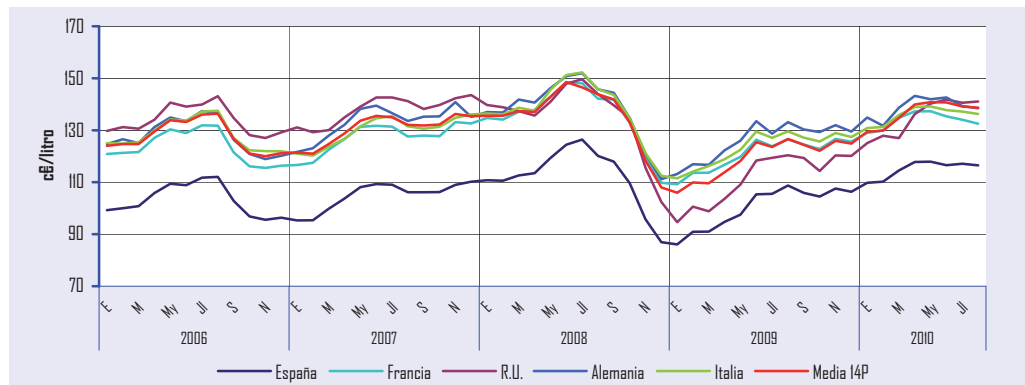


Gráfico 7.5

Evolución de PVP de la gasolina de 95 I.O.

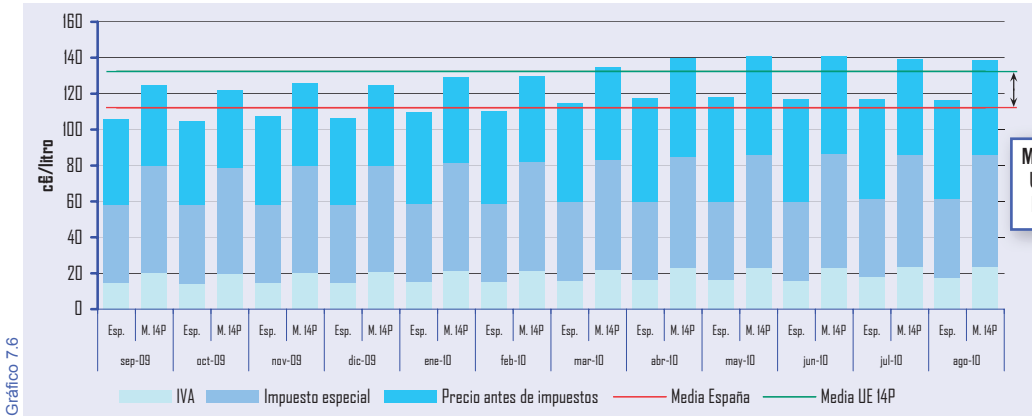


Gráfico 7.6

PVP de la gasolina de 95 I.O. por países (€/l)

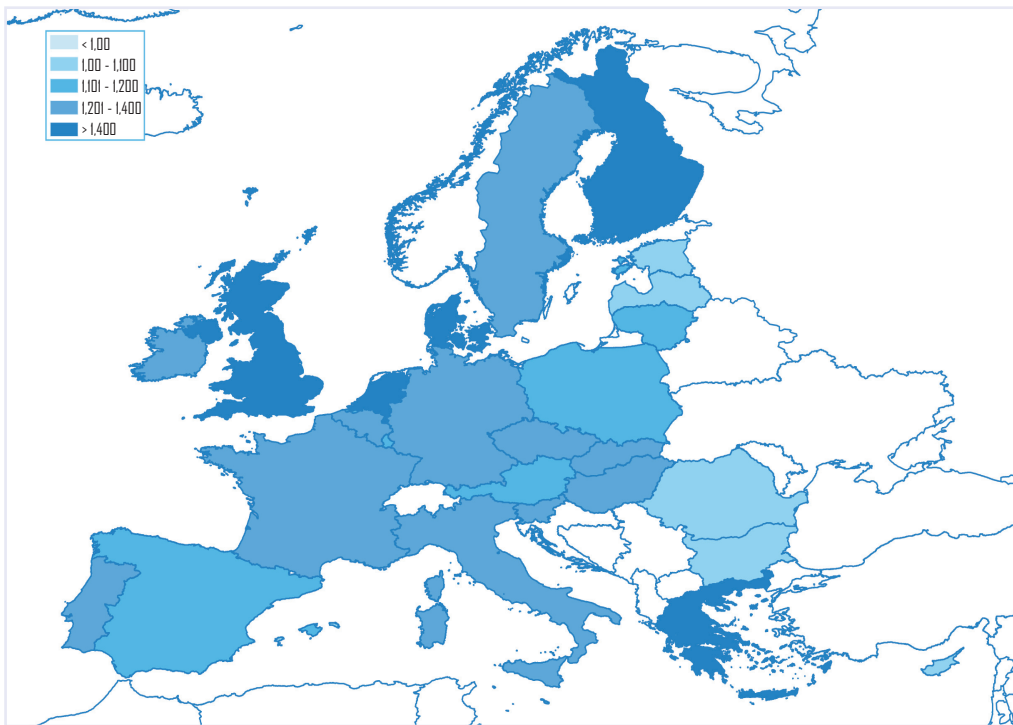


Gráfico 7.7

En este mapa que comprende los países pertenecientes a la Unión Europea, se aprecia la intensidad de los precios de la gasolina de 95 I.O. según los territorios. Las diferencias son acusadas entre los países como consecuencia, fundamentalmente, de las distintas fiscalidades.

PVP del gasóleo de automoción

	España	Holanda	Alemania	Francia	Reino Unido	Italia	Portugal	Dinamarca	media mensual	
									MEDIA UE 14 Ponderada	Diferencia vs. España
PVP	108,64	115,07	119,24	113,75	144,02	121,14	116,59	121,35	121,24	-12,60
IVA	16,57	18,37	19,04	18,64	21,45	20,19	20,23	24,27	20,18	-3,60
IE	34,46	43,77	47,04	42,79	69,45	42,30	36,44	38,94	46,20	-11,73
PAI	57,61	52,93	53,16	52,32	53,11	58,65	59,91	58,14	54,87	2,74

Tabla 7.5

Unidad: c€/litro

En el gasóleo de automoción, al igual que en el caso de la gasolina, existe una diferencia de precio en España con respecto a la media ponderada del precio en el resto de los 14 países considerados de la UE.

En agosto, la diferencia fue de 12,60 c€/litro más baja en España, pese al reciente incremento del IVA en dos puntos. El impuesto especial sobre los hidrocarburos es, en el caso del gasóleo, un 25,4% inferior en España con respecto a la media europea. La presión fiscal total sobre el gasóleo de automoción, que se ha incrementado por la subida del IVA a primeros del pasado mes de julio, es en España un 23,1% menor que en los 14 países de la U.E. considerados.

Evolución de PVP del gasóleo de automoción

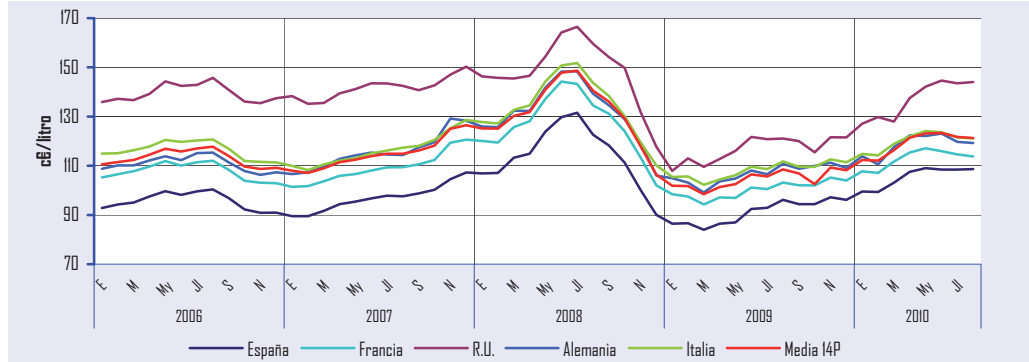


Gráfico 7.8

Comparativa de PVP del gasóleo automoción

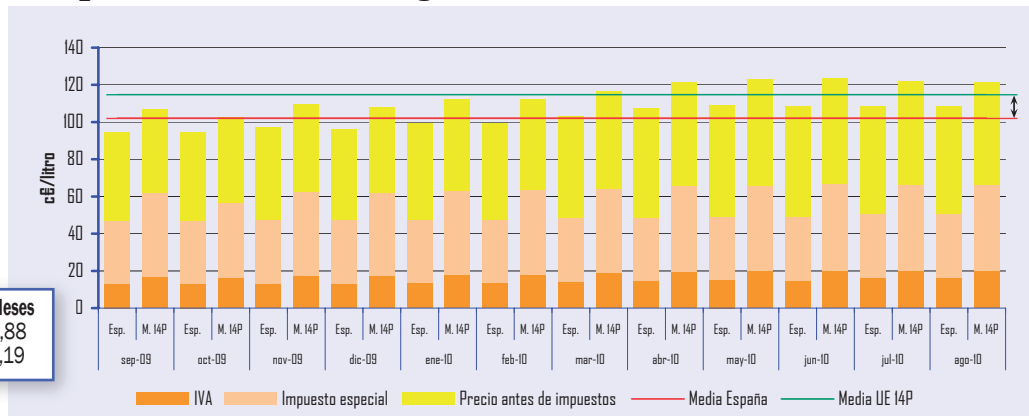


Gráfico 7.9

En este gráfico, se ofrece la evolución en el año móvil de los precios de los gasóleos de automoción en España y en los países de la UE 14. Las líneas representan los precios medios del año móvil. En el recuadro se pueden consultar los precios medios.

PVP del gasóleo de automoción por países (€/l)

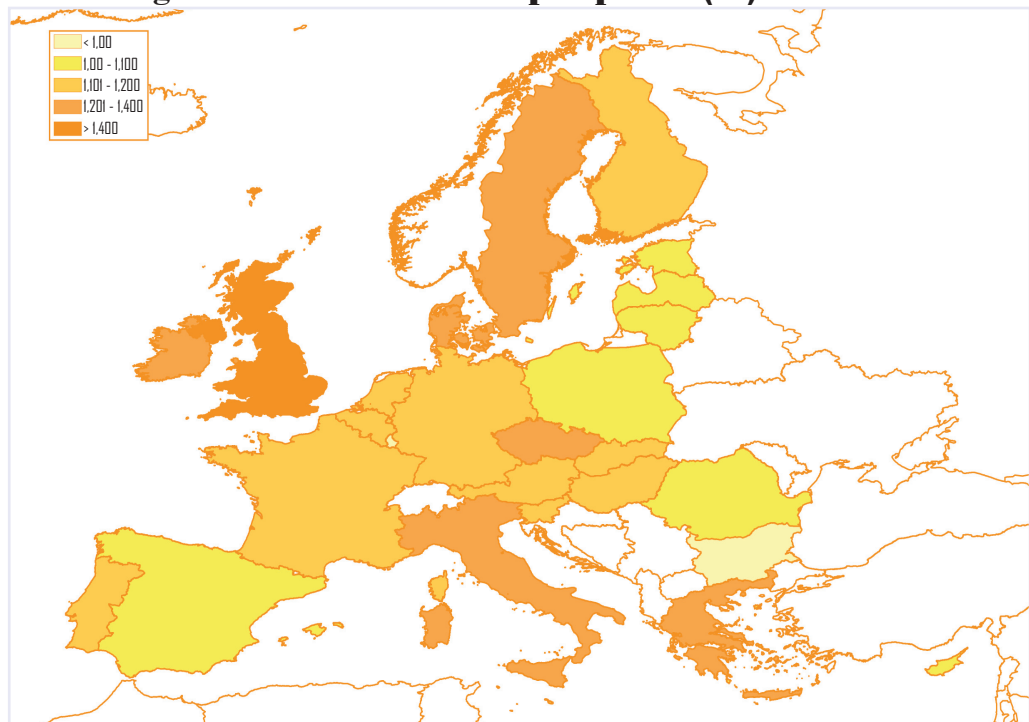


Gráfico 7.10

En este mapa que comprende los países pertenecientes a la Unión Europea, se aprecia la intensidad de los precios del gasóleo de automoción según los territorios. Las diferencias son acusadas como consecuencia, fundamentalmente, de las diversas fiscalidades.

PVP del gasóleo de calefacción

Tabla 7.6

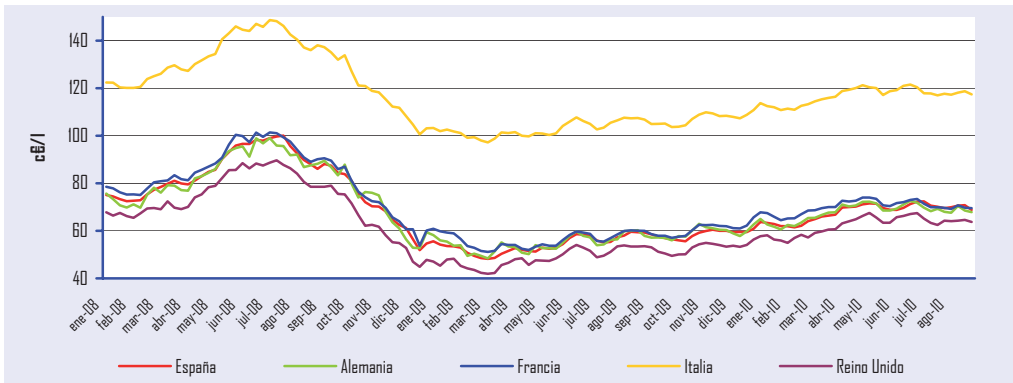
	media mensual									
	España	Holanda	Alemania	Francia	Reino Unido	Italia	Portugal	Dinamarca	MEDIA UE 14 Ponderada	Diferencia vs. España
PVP	70,12	82,00	68,71	69,85	64,02	117,76	83,00	116,03	74,76	-4,65
PAI	50,83	43,48	51,60	52,74	47,63	57,81	55,84	59,56	52,24	-1,42

Unidad: c€/litro

En España, durante agosto, el PVP del gasóleo de calefacción fue un 6,22% más barato que en la media ponderada del resto de los 14 países considerados.

Evolución de PVP del gasóleo de calefacción

Gráfico 7.11



Evolución de las cotizaciones internacionales de los crudos y productos petrolíferos

Precio crudo Brent (dated)

	FOB \$/Bbl	\$/€	
2009	Enero	43,81	1,3239
	Febrero	43,05	1,2785
	Marzo	46,69	1,3050
	Abril	50,45	1,3190
	Mayo	57,66	1,3650
	Junio	68,61	1,4016
	Julio	64,70	1,4088
	Agosto	72,61	1,4268
	Septiembre	67,66	1,4562
	Octubre	73,10	1,4816
	Noviembre	76,73	1,4914
	Diciembre	74,33	1,4614
2010	Enero	75,96	1,4272
	Febrero	72,10	1,3686
	Marzo	78,96	1,3569
	Abril	84,84	1,3406
	Mayo	75,57	1,2565
	Junio	74,81	1,2209
	Julio	75,63	1,2770
	Agosto	76,97	1,2894

Tabla 7.7

Evolución precio crudo Brent (\$/Bbl)

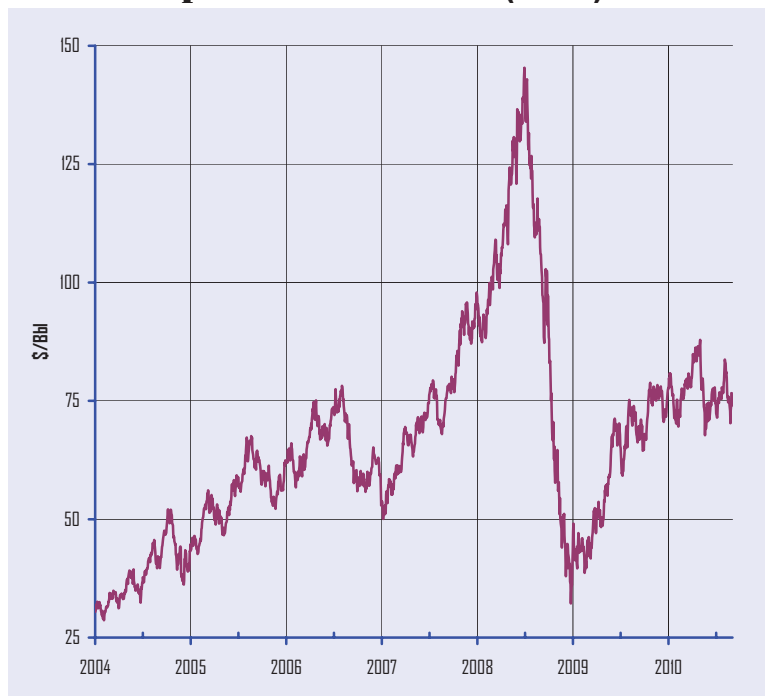


Gráfico 7.12

Fuente: Reuters.

Evolución del precio del crudo Brent

Brent Date	\$/Bbl	%Var(*)
Media Agosto 10	76,97	6,0%
Media 2010	77,08	24,6%
Trimestres		
	2009	2010
1T	44,57	76,46
2T	59,06	78,25
3T	68,20	
4T	74,69	
Máx-Mín en 12 últimos meses		
	\$/Bbl	
Max 03-Mayo-2010	87,90	
Mín 24-Septiembre-2009	64,46	

Tabla 7.8

(*) Variación sobre mismo mes año anterior y año anterior
Fuente: Reuters

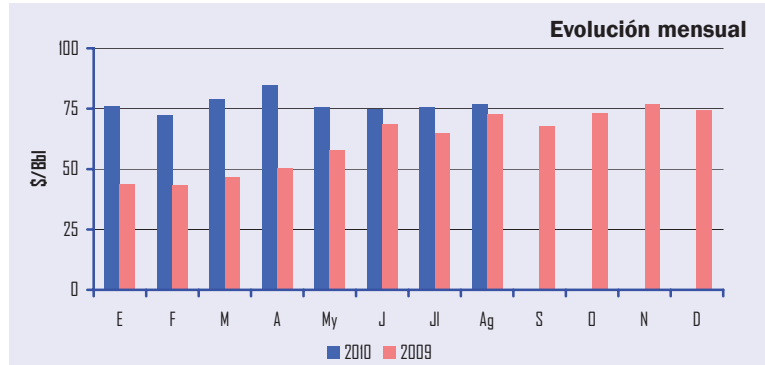


Gráfico 7.13



Gráfico 7.14

Evolución del precio del crudo Brent



Gráfico 7.15

Evolución de los precios Spot de Crudos (\$/Bbl)

Crudos	Cotizaciones medias última semana del mes																	
	2009										2010							
	M	A	My	J	Jl	Ag	S	O	N	D	E	F	M	A	My	J	Jl	Ag
Cercano Oriente																		
Arabia Ligerio	43,6	48,9	54,2	66,5	63,9	71,2	65,9	72,0	75,9	73,6	74,9	72,7	78,1	83,2	73,7	72,1	73,0	75,7
Dubai	43,9	47,9	56,7	67,5	65,1	71,0	67,3	73,0	76,8	73,6	75,9	73,6	78,2	83,3	74,6	74,2	73,1	74,5
Kuwait	47,6	51,6	58,5	69,5	65,9	73,1	68,5	74,0	77,8	75,6	77,4	74,8	80,0	85,8	77,7	75,9	75,5	77,4
Irán (ligero)	43,9	49,6	54,9	66,5	63,9	71,2	65,9	71,9	75,7	73,4	74,4	72,1	77,5	82,8	73,1	71,3	72,2	74,6
Irán (pesado)	43,5	49,2	54,2	65,6	63,2	70,7	65,5	71,5	75,2	72,9	74,0	71,6	77,2	82,2	72,3	70,3	71,4	74,0
Mediterráneo/África																		
Irak (Kirkuk)	44,8	48,6	55,6	67,3	63,2	71,9	67,1	72,4	76,3	73,9	75,3	72,2	77,4	83,2	74,4	73,5	71,4	75,3
Argelia (Saharan)	48,0	50,2	57,5	69,3	64,8	73,0	68,0	73,2	77,2	75,1	76,9	74,4	79,3	84,3	75,6	75,1	73,8	78,0
Libia (Es Sider)	46,3	50,1	57,0	68,2	64,4	72,6	67,6	72,8	76,5	74,3	76,2	73,6	78,7	84,4	75,5	74,2	74,6	76,3
Nigeria (Bonny)	48,5	51,0	58,5	70,2	65,3	74,3	69,2	74,0	78,1	75,7	77,7	75,1	80,3	85,9	77,0	76,3	77,3	78,9
Rusia																		
Urals	45,4	48,7	56,5	68,2	64,3	72,2	67,0	72,4	76,0	73,6	75,7	71,1	76,4	82,2	73,7	74,0	74,3	75,8
América del Norte																		
E.E.U.U.(Texas Int.)	47,9	49,6	59,0	69,6	64,2	71,0	69,4	75,7	78,0	74,5	78,9	76,4	81,2	84,3	73,7	75,4	76,3	75,5
México (Maya)	42,9	47,2	55,9	64,3	62,2	68,5	63,5	68,0	71,7	69,3	71,4	66,8	71,1	74,8	67,9	66,7	66,8	69,4
Mar del Norte																		
Ekofisk	47,3	50,5	57,9	69,5	65,3	73,3	68,4	73,6	77,5	75,2	77,1	74,5	79,4	85,3	76,2	75,8	77,3	78,2
Forties	46,4	50,1	57,2	68,6	64,1	73,0	67,5	72,5	76,4	74,2	75,9	73,4	78,6	84,5	75,2	74,5	76,0	77,3
Brent	46,7	50,2	57,5	68,9	64,7	72,8	67,7	73,1	76,9	74,7	76,6	74,1	78,9	84,8	75,1	75,0	76,2	77,9
Cesta OPEP																		
Cesta OPEP	45,8	50,1	57,0	68,6	64,6	71,3	67,2	72,6	76,2	74,0	76,1	71,5	77,2	82,3	74,5	72,9	72,5	74,2

Tabla 7.9

Fuente: Reuters.

Cotizaciones internacionales de productos petrolíferos FOB media NWE/Italia (\$/t)

	Periodo	Prem Unl	Jet Kerosene	ULSD	1% Fuel Oil
2009	Junio	668,2	598,4	574,2	385,3
	Julio	598,9	569,2	539,6	381,6
	Agosto	688,8	625,8	605,2	435,3
	Septiembre	638,5	589,8	565,2	417,7
	Octubre	652,9	642,1	616,4	433,1
	Noviembre	690,0	657,0	628,4	469,6
	Diciembre	656,6	644,5	614,5	445,0
2010	Enero	691,2	663,8	630,7	455,8
	Febrero	673,2	647,7	616,5	441,8
	Marzo	758,1	698,4	669,5	457,5
	Abril	782,2	748,1	722,9	479,4
	Mayo	708,1	682,6	656,8	452,5
	Junio	692,2	689,7	666,8	437,8
	Julio	676,9	677,7	649,5	448,5
	Agosto	688,9	691,3	668,7	462,1

Tabla 7.10

Fuente: Reuters.

Prem Unl (*)

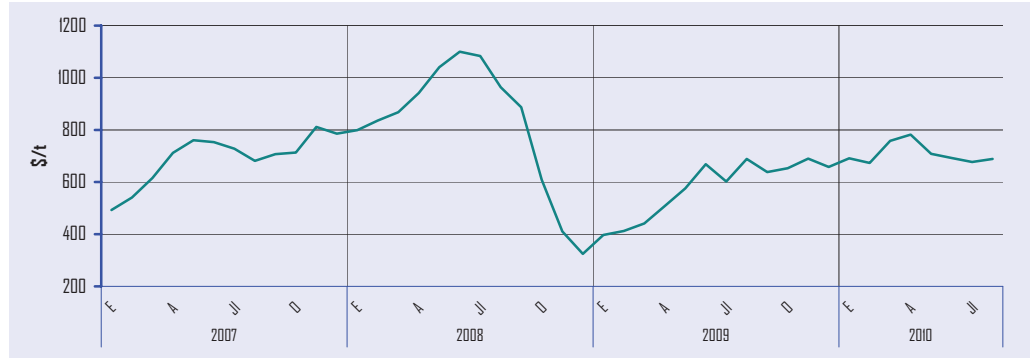


Gráfico 7.16

Jet Kerosene

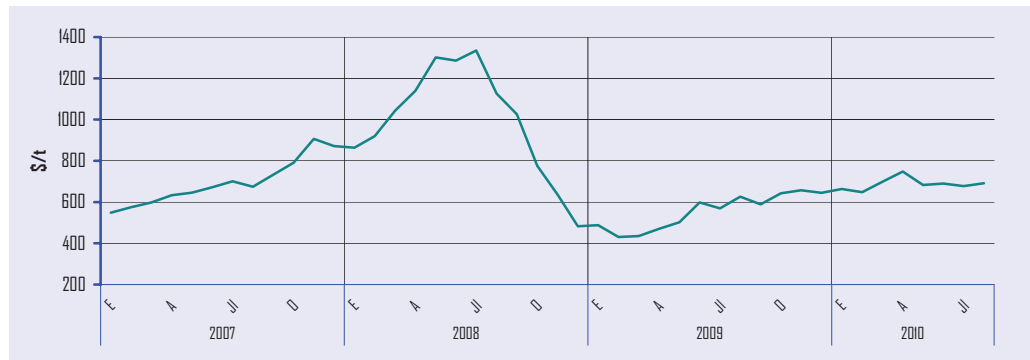


Gráfico 7.17

ULSD (*)



Gráfico 7.18

1% Fuel Oil

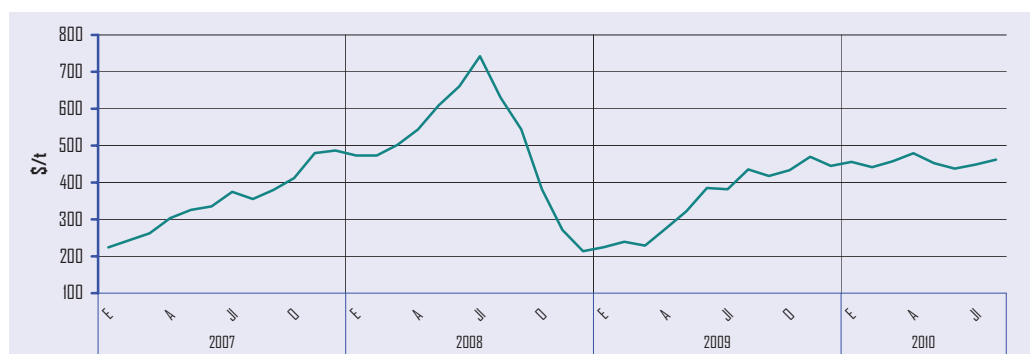


Gráfico 7.19

(*) Hasta diciembre 2008, inclusive, las medias son de productos con 50 partes por millón (ppm) de azufre. A partir de enero de 2009 son de productos de 10 ppm.

Legislación Española

JUNIO 2010

- **Orden** ITC/1506/2010 de 8 de junio, por la que se modifica la Orden ITC /1660/2009, de 22 de junio, por la que se establece la metodología de cálculo de la tarifa de último recurso de gas natural. (B.O.E de 11 de junio de 2010).
- **Resolución** de 4 de junio de 2010, de la Dirección General de Política Energética y Minas, por la que se publican los nuevos precios de venta, antes de impuestos, de los gases licuados del petróleo por canalización. (B.O.E de 14 de junio de 2010).
- **Resolución** de 7 de junio de 2010, de la Dirección General de Política Energética y Minas, por la que se otorga a Escal Ugs, S.L. autorización administrativa y reconocimiento de la utilidad pública de las instalaciones y servicios necesarios para el desarrollo del proyecto de almacenamiento subterráneo "Castor". (B.O.E de 15 de junio de 2010).
- **Resolución** de 14 de junio de 2010, de la Secretaría de Estado de Energía, por la que se publican los valores del coste de la materia prima y del coste base de la materia prima del gas natural para el segundo trimestre 2010, a los efectos del cálculo del complemento de eficiencia y los valores retributivos de las instalaciones de cogeneración y otras en el real decreto 661/2007, de 25 de mayo, por el que se regula la actividad de producción de energía eléctrica en régimen especial. (B.O.E de 16 de junio de 2010).
- **Resolución** de 25 de junio de 2010, de la Dirección General de Política Energética y Minas, por la que se hace pública la tarifa de último recurso de gas natural. (B.O.E de 29 de junio de 2010).
- **Resolución** de 7 de junio de 2010, de la Dirección General de Política Energética y Minas, por la que se hacen públicos los nuevos precios máximos de venta, antes de impuestos, de los gases licuados del petróleo envasados, en envases de capacidad igual o superior a 8 kg., excluidos los envases de mezcla para usos de los gases licua-

dos del petróleo como carburante. (B.O.E de 30 de junio de 2010).

JULIO 2010

- **Ley** 13/2010, de 5 de julio, por la que se modifica la Ley 1/2005, de 9 de marzo, por la que se regula el régimen del comercio de derechos de emisión de gases de efecto invernadero, para perfeccionar y ampliar el régimen general de comercio de derechos de emisión e incluir la aviación en el mismo. (B.O.E de 6 de julio de 2010).
- **Orden** ITC/1890/2010, de 13 de julio, por la que se regulan determinados aspectos relacionados con el acceso de terceros y las retribuciones reguladas en el sistema del gas natural. (B.O.E de 15 de julio de 2010).
- **Resolución** de 5 de julio de 2010, de la Dirección General de Política Energética y Minas, por la que se publican los nuevos precios de venta, antes de impuestos, de los gases licuados del petróleo por canalización. (B.O.E de 17 de julio de 2010).
- **Anuncio** de la Subdirección General de Hidrocarburos por el que se da publicidad a la Orden de 9 de junio de 2010 por la que se resuelve el expediente sancionador incoado a la empresa "Ebcon Park Gandía, S.L.", por el incumplimiento de la normativa sobre existencias mínimas de seguridad. (B.O.E de 19 de julio de 2010).
- **Resolución** de 15 de julio de 2010, de la Dirección General de Política Energética y Minas, por la que se fija el precio medio de la energía a aplicar en el cálculo de la retribución del servicio de gestión de la demanda de interrumpibilidad ofrecido por los consumidores que adquieren su energía en el mercado de producción durante el tercer trimestre de 2010. (B.O.E de 27 de julio de 2010).
- **Corrección** de errores de la Orden ITC/1890/2010, de 13 de julio, por la que se regulan determinados aspectos relacionados con el acceso de terceros y las retribuciones reguladas en el sistema del gas natural. (B.O.E de 31 de julio de 2010).



AGOSTO 2010

■ **Resolución** de 30 de julio de 2010, de la Dirección General de Política Energética y Minas, por la que se modifica la Resolución de 25 de julio de 2006, por la que se regulan las condiciones de asignación y el procedimiento de aplicación de la interrumpibili-

dad en el sistema gasista. (B.O.E de 6 de agosto de 2010).

■ **Resolución** de 4 de agosto de 2010, de la Dirección General de Política Energética y Minas, por la que se publican los nuevos precios de venta, antes de impuestos, de los gases licuados del petróleo por canalización. (B.O.E de 16 de agosto de 2010).

UNIDADES Y FACTORES DE CONVERSIÓN UTILIZADOS

Unidades y factores de conversión para energía:

A:	TJ	Gcal	Mtermias	Mtep	GWh
De:	Multiplicar por:				
TJ	1	238,8	0,2388	$2,388 \times 10^{-5}$	0,2778
Gcal	$4,1868 \times 10^{-3}$	1	10^{-3}	10^{-7}	$1,163 \times 10^{-3}$
Mtermias	4,1868	10^3	1	10^{-4}	1,163
Mtep	$4,1868 \times 10^4$	10^7	10^4	1	11630
GWh	3,6	860	0,86	$8,6 \times 10^{-5}$	1

Unidades y factores de conversión para volumen:

A:	Galones (US)	Barriles	Pie cúbico	Litro	Metro cúbico
De:	Multiplicar por:				
Galones (US)	1	0,02381	0,1337	3,785	0,0038
Barriles	42	1	5,615	159	0,159
Pie cúbico	7,48	0,1781	1	28,3	0,0283
Litro	0,2642	0,0063	0,0353	1	0,001
Metro cúbico	264,2	6,289	35,3147	1000	1

Características de las tarifas de consumo a efectos de precios de gas natural:

ESPAÑA

Uso doméstico /comercial (Tabla 7.3) Presión de suministro ≤ 4 bar	
Consumos (kWh/año)	
Tarifa 1/TUR1	≤ 5.000
Tarifa 2/TUR2	$>5.000 \leq 50.000$

A partir del 1 julio de 2009 las tarifas T1 y T2 se denominan TUR1 y TUR2 según Resolución de 29 de junio de 2009.

Países miembros de la OPEP: Angola, Arabia Saudí, Argelia, Ecuador, Emiratos Árabes Unidos, Indonesia, Iraq, Irán, Kuwait, Libia, Nigeria, Qatar, Venezuela.

Países miembros de la AIE: Australia, Austria, Bélgica, Canadá, República Checa, Dinamarca, España, Estados Unidos, Finlandia, Francia, Alemania, Grecia, Hungría, Irlanda, Italia, Japón, Corea del Sur, Luxemburgo, Holanda, Nueva Zelanda, Noruega, Portugal, Suecia, Suiza, Turquía, Reino Unido.

Países miembros de la OCDE: Alemania, Australia, Austria, Bélgica, Canadá, Corea del Sur, Dinamarca, España, Estados Unidos, Finlandia, Francia, Grecia, Holanda, Hungría, Irlanda, Islandia, Italia, Japón, Luxemburgo, México, Noruega, Nueva Zelanda, Polonia, Portugal, Reino Unido, República Checa, República Eslovaca, Suecia, Suiza, Turquía.

Países del grupo Unión Europea 15: Alemania, Austria, Bélgica, Dinamarca, España, Finlandia, Francia, Gran Bretaña, Grecia, Holanda, Irlanda, Italia, Luxemburgo, Portugal y Suecia.

Países de la Unión Europea 27: Alemania, Austria, Bélgica, Bulgaria, Chipre, Dinamarca, Eslovaquia, Eslovenia, España, Estonia, Finlandia, Francia, Grecia, Hungría, Irlanda, Italia, Letonia, Lituania, Luxemburgo, Malta, Países Bajos, Polonia, Portugal, Reino Unido, República Checa, Rumania y Suecia.



CORPORACIÓN DE RESERVAS ESTRATÉGICAS DE PRODUCTOS PETROLÍFEROS

C/ Agastia, 80
28043 Madrid
España

Teléfono: +34 91 360 09 10
Fax: +34 91 420 39 45
e-mail: cores@cores.es
<http://www.cores.es/>

Diseño y Producción:
azira.com

Dep. Legal: M-12466-1998



WWW.CODRES.ES

CORPORACIÓN DE RESERVAS ESTRATÉGICAS DE PRODUCTOS PETROLÍFEROS

