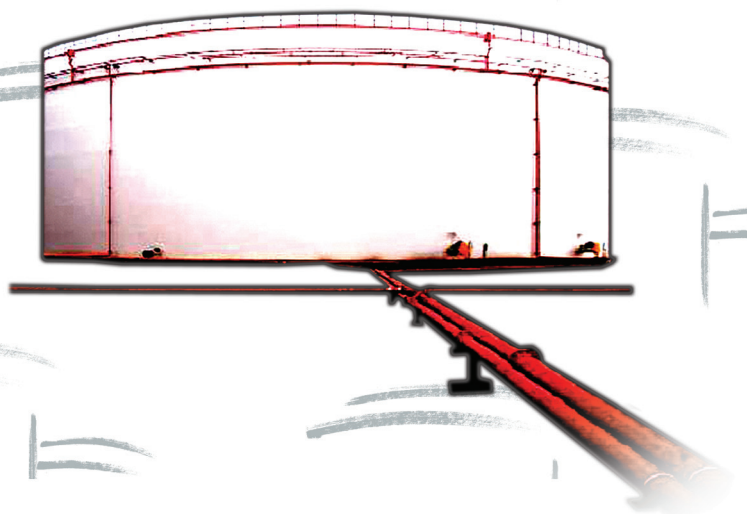


2011

BOLETÍN **BH** ESTADÍSTICO DE **HIDROCARBUROS**

..... Enero 2011 - Nº 158



MINISTERIO
DE INDUSTRIA, TURISMO
Y COMERCIO

CORES
CORPORACION DE RESERVAS ESTRATEGICAS
DE PRODUCTOS PETROLIFEROS

1. Aspectos de actualidad	1
2. Consumo de productos petrolíferos	2
3. Consumo y balance de gas natural	11
4. Comercio exterior de hidrocarburos	14
5. Producción y exploración de hidrocarburos	19
6. Refino, stocks y balance de productos petrolíferos	20
7. Precios de hidrocarburos	23
8. Información legislativa	31

Consumo de energía primaria en España y grado de autoabastecimiento 2009-2008

(Unidad: ktep)

	Año 2009	Estructura (%)	Año 2008	Estructura (%)	Autoabastecimiento	
					2009	2008
Carbón	10.583	8,1	13.983	9,8	35,7	31,3
Petróleo	63.674	48,8	68.182	47,9	0,2	0,2
Gas natural	31.078	23,8	34.782	24,5	0,0	0,0
Nuclear	13.742	10,5	15.368	10,8	100,0	100,0
Hidráulica	2.257	1,7	2.004	1,4	100,0	100,0
Otras energías renovables	9.921	7,6	8.872	6,2	100,0	100,0
Saldo eléctrico	-697	-0,5	-949	-0,7		
Total	130.557	100,0	142.241	100,0	22,8	21,6

Tabla 0.1

Consumo de energía final en España

(Unidad: ktep)

	Año 2009	Estructura (%)	Año 2008	Estructura (%)	% 2009/2008
Carbón	1.608	1,6	2.080	2,0	-22,7
Productos petrolíferos	48.948	49,9	52.867	50,1	-7,4
Gas	15.085	15,4	16.866	16,0	-10,6
Electricidad	20.989	21,4	22.252	21,1	-5,7
Renovables	4.746	4,8	4.432	4,2	7,1
Total consumo final energético	91.376	93,1	98.497	93,3	-7,2
<i>Usos no energéticos:</i>					
Productos petrolíferos	6.354	6,5	6.728	6,4	-5,6
Gas	377	0,4	390	0,4	-3,3
Total consumo final	98.107	100,0	105.615	100,0	-7,1

Tabla 0.2

Intensidad energética

(Unidad: ktep/M€ ctes.2000)

	2009	2008	% 2009/2008
Consumo de energía primaria/PIB	168,58	177,05	-4,8
Consumo de energía final/PIB	126,68	131,46	-3,6

Tabla 0.3

Metodología: A.I.E.

Fuente: Dirección General de Política Energética y Minas.

Indicadores y tendencia

Indicadores	Fuente	Unidades	Mes anterior	Mes actual	Año móvil anterior% ⁽⁵⁾	Año móvil actual % ⁽⁵⁾	Observaciones ⁽⁴⁾
Consumo y demanda							
Total productos petrolíferos	CORES	kt	5.640	5.387	-2,0%	-1,2%	Continúa la mejora de la tasa en año móvil
G.L.P.'s	CORES	kt	224	209	0,6%	2,2%	Tasa positiva. Afecta climatología de los pasados meses
Gasolinas	CORES	kt	467	404	-5,6%	-5,1%	Se mantiene una debilidad notable
Querosenos	CORES	kt	434	387	2,2%	2,4%	Recuperación en sintonía con transporte aéreo
Gasóleos de automoción	CORES	kt	1.711	1.750	-0,8%	-0,2%	Continúa la mejora. Tasa positiva en enero
Gas natural	CORES	GWh	39.656	40.573	-0,1%	0,0%	Mejora de la situación. Tasa positiva en enero

Indicadores	Fuente	Unidades	Penúltimo dato	Último dato	Periodo último dato	Observaciones ⁽⁴⁾
Comercio exterior						
Importación de crudo	CORES	kt	4.952	4.624	Enero 2011	Recuperación en enero :+ 9,3%
Importación de gas natural	CORES	GWh	37.898	37.595	Enero 2011	Debilidad en enero: -3,7%
Coste CIF del crudo importado	CORES	€/Bbl	68,58	70,75	Enero 2011	Importante incremento del coste en enero: +35,3%
Saldo productos petrolíferos	CORES	kt	834	876	Enero 2011	Se acentúa la fortaleza exportadora
Saldo balanza energética	DGA	M€	-2.795	-3.540	Dic 2010	Importante incremento del nivel del déficit energético
Petróleo/S. balanza comercial	DGA	%	47,6	44,0	Dic 2010	Desciende el peso del petróleo en el saldo
Saldo balanza energética año móvil ⁽⁸⁾	DGA	M€	-33.327	-34.490	Dic 2010	Equivale al 3,27% del PIB de 2009
Refino y stocks de petróleo						
Materia prima procesada	CORES	kt	5.245	5.098	Enero 2011	Incremento del 7,8% respecto a enero de 2010
Utiliz. de la capacidad de refino	CORES	%	87,6	85,1	Enero 2011	Ligera baja respecto a diciembre pasado
Stocks de crudo y productos	CORES	kt	18.164	18.616	Enero 2011	Apreciable aumento de stocks en enero
Producción interior						
Crudo de petróleo	CORES	kt	7	8	Enero 2011	Debilidad de la producción
Gas natural	CORES	GWh	81	50	Enero 2011	Debilidad de la producción
Autoabastecimiento (petróleo)	CORES	%	0,13	0,16	Enero 2011	Inapreciable
Grado de autoabastecimiento (gas)	CORES	%	0,20	0,12	Enero 2011	Inapreciable
Precios crudos y productos						
Cotización media mensual	BCE	\$/€	1,3220	1,3360	Enero 2011	Apreciación del euro
PVP gasolina 95 l.O.	MITYC	c€/litro	123,45	126,88	Enero 2011	Aumento respecto a Dic. 2010: +2,8%
PVP gasóleos de automoción	MITYC	c€/litro	115,92	120,16	Enero 2011	Aumento respecto a Dic. 2010: +3,7%
PVP botella de butano 12,5 kg	MITYC	€/bombona	12,79	13,19	Enero 2011	Sube el precio un 3,13%
Tarifa GN T1/TUR1	MITYC	c€/kWh	7,3808	7,6839	Enero 2011	Sube el precio un 4,1%
Indicadores de actividad						
PIB	INE	(%) Var. inter.	0,2	0,6	4º.Tr. 2010	Crece cuatro décimas respecto trimestre anterior
Índice producción industrial ⁽¹⁾	INE	(%) Var. inter.	-0,1	3,8	Enero 2011	Mejora sensible de la Producción Industrial
Índice Sentimiento Económico ⁽⁶⁾	MEH	Índice	91,1	91,3	Enero 2011	Ligera mejora del sentimiento económico en enero
Indicador Confianza Consumidor ⁽⁷⁾	MEH	(%)	-22,8	-21,0	Enero 2011	Moderada mejora de la confianza del consumidor
Consumo energía eléctrica ⁽²⁾	REE	(%) Var. inter.	2,9	1,3	Enero 2011	Ligero incremento. Afecta clima menos frío de lo normal
Consumo aparente de cemento ⁽³⁾	OFICEMEN	(%) Var. inter.	-9,6	0,3	Enero 2011	Primera tasa positiva en muchos meses
Matriculación de automóviles	DGT	(%) Var. inter.	-24,0	-23,6	Enero 2011	Afectada por fin de ayudas al sector y subida IVA
Días inhábiles en el mes	MTAS	días	7	7	Enero 2011	Calendario Oficial Estatal

Climatología del mes de Enero: Algo más cálido y seco de lo normal.

El mes de enero, ha resultado en conjunto, algo más cálido de lo normal, con unas temperaturas medias mensuales que se han situado en promedio 0,5° C por encima del valor medio del mes (Periodo de Referencia: 1971-2000). Sólo en las regiones cantábricas y del este peninsular, las temperaturas de Enero se mantuvieron en torno a sus valores normales o ligeramente por debajo de los mismos, mientras que en el resto de España, pese a las bajas temperaturas de la última decena, el mes resultó en conjunto más cálido de lo normal.

El mes de enero ha sido en conjunto algo más seco de lo normal, de forma que el valor de la precipitación acumulada en promedio sobre el territorio de España ha quedado en torno a un 20% por debajo de su valor medio de 67 mm. Ha sido húmedo o muy húmedo en los dos archipiélagos, así como normal a húmedo en la mayor parte del cuadrante noroeste peninsular, Madrid, norte de Extremadura y algunas zonas de Castilla La Mancha, mientras que en el resto de España fue en general de normal a seco, habiendo resultado incluso muy seco en Cantabria, País Vasco, Navarra y extremo oeste de Andalucía.

Fuente: Agencia Estatal de Meteorología

Tabla 1.1.

Notas: (1) Filtrado calendario. (2) Corregido efecto temperatura y calendario. (3) Ajustado de calendario. (4) Las observaciones están fundamentadas en los organismos-fuente. (5) Tasa de variación año móvil. (6) (1990-2009=100). (7) Saldos de respuestas en %. (8) Cap.27 Arancel Aduanas. Saldo en los doce últimos meses.

- Las graves tensiones geopolíticas que se han suscitado en casi todo el mundo árabe a lo largo del mes de enero, han propiciado una escalada en el precio de los crudos de petróleo. El Brent de referencia para Europa, se ha visto muy afectado, especialmente, en la última quincena del mes de enero; el precio medio mensual se ha situado en 96,53 \$/Bbl, un 27,1% superior al de enero del pasado año, con un máximo de 99,64 \$/Bbl el día 31 de enero. Lógicamente, los precios de los productos petrolíferos han acusado las alzas. Así, el precio medio de la gasolina eurogrado se ha situado en 126,88 c€/litro, incrementándose un 2,8% respecto a diciembre y el del gasóleo de automoción en 120,16 c€/litro con un incremento del 3,7%. Como consecuencia de la menor presión fiscal de los carburantes, los precios son sensiblemente menores que en la media de los países de la Unión Europea.
- El consumo de productos petrolíferos ha experimentado un ligero descenso del 0,5% y ha totalizado en el mes 5,39 millones de toneladas. Por productos, los GLP's, las gasolinas y los otros productos son los que han sufrido mayores descensos. El consumo de gasóleos crece el 0,1% con respecto al mismo mes del año anterior, frente a la debilidad experimentada el pasado mes de diciembre.
- A primeros del mes de enero, han experimentado subidas de precios los GLP's y el gas natural para uso doméstico y comercial: la botella de butano de 12,5kg de uso muy generalizado, se ha incrementado un 3,13% equivalente a 0,40 €/botella, mientras que las tarifas de gas natural, se incrementan un 4,1% la TUR 1 y un 3,8% la TUR2.

2. CONSUMO DE PRODUCTOS PETROLÍFEROS

Al iniciarse el año 2011, la demanda de productos petrolíferos en España experimenta una ligera caída del 0,5% respecto al mismo mes del pasado año, totalizando 5,39 millones de toneladas.

En los doce últimos meses, el consumo de productos petrolíferos asciende a 67,07 millones de toneladas, con un descenso del 1,2%. En la estructura del consumo, los productos intermedios, representan el 57,4% del total, los otros productos el 31,4% y los ligeros el 11,2%.

	Mes		Acumulado anual		Últimos doce meses		
	kt	Tv (%) (*)	kt	Tv (%) (*)	kt	Tv (%) (*)	Estructura (%)
Gases licuados del petróleo (G.L.P's)	209	-3,3	209	-3,3	1.844	2,2	2,8
Gasolinas	404	-3,0	404	-3,0	5.665	-5,1	8,4
Querosenos	387	9,1	387	9,1	5.278	2,4	7,9
Gasóleos	2.673	0,1	2.673	0,1	33.229	0,6	49,5
Fuelóleos	862	1,0	862	1,0	10.416	-5,2	15,5
Otros productos (**)	852	-5,9	852	-5,9	10.634	-2,7	15,9
Total (***)	5.387	-0,5	5.387	-0,5	67.066	-1,2	100,0

(*) Tasas de variación con respecto al mismo período del año anterior.

(**) Incluye lubricantes, productos asfálticos, coque y otros.

(***) Para obtener el consumo total nacional deben sumarse las mermas y autoconsumos que figuran en el balance de producción y consumo (Pág. 22)

Tabla 2.1

Evolución del consumo de productos petrolíferos

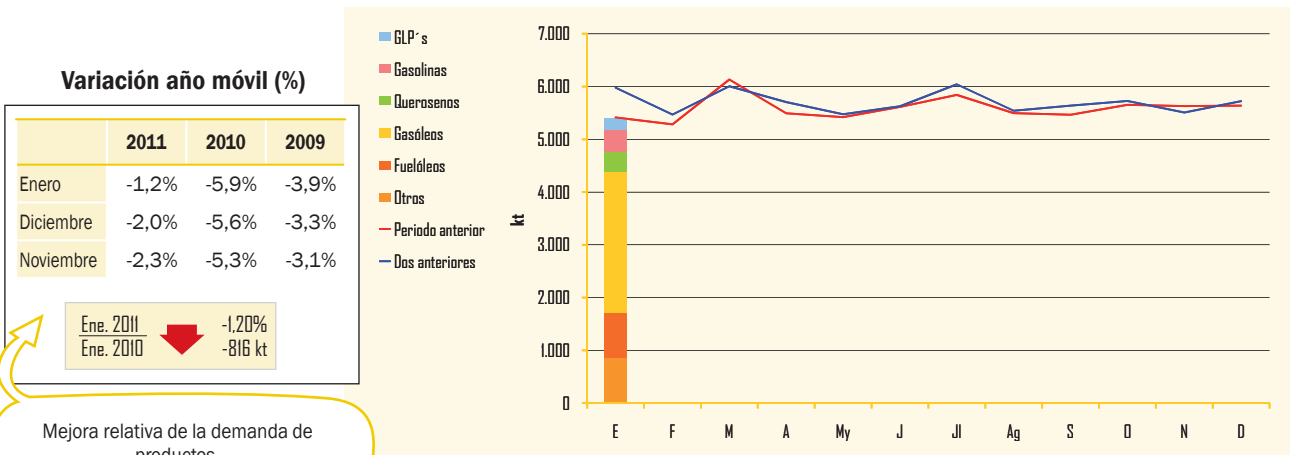


Gráfico 2.1

Distribución del consumo de productos petrolíferos

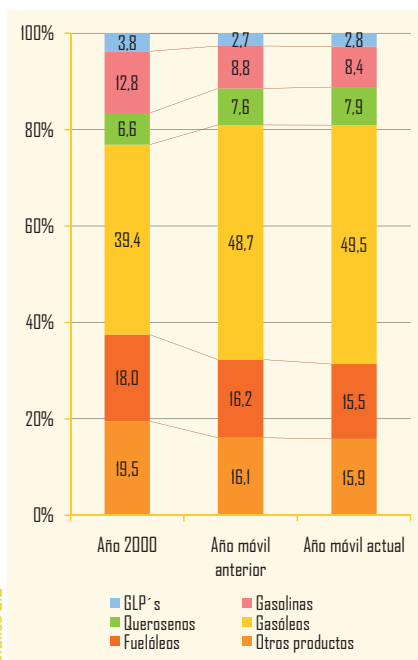


Gráfico 2.2

Indicadores de consumo de productos petrolíferos

	Mes anterior	En el mes	Periodo último dato
Transporte			
Transporte urbano (*)	0,2	2,7	Enero 2011
Transporte interurbano (*)	0,7	1,4	Enero 2011
Transporte autobús (*)	2,1	2,1	Enero 2011
Transporte ferrocarril (*)	-0,6	0,7	Enero 2011
▶ Cercanías (*)	0,3	1,1	Enero 2011
▶ Larga distancia (*)	-4,3	-5,2	Enero 2011
Transporte aéreo (interior) (*)	-4,6	2,7	Enero 2011
Marítimo (cabotaje) (*)	-0,6	-1,2	Enero 2011
Producción Industrial			
Índice Producción Industrial (1)	-0,1	3,8	Enero 2011
Bienes de consumo	0,1	3,2	Enero 2011
▶ B. consumo duradero	-11,1	-5,5	Enero 2011
▶ B. consumo no duradero	1,5	4,1	Enero 2011
Bienes de equipo	-4,1	4,6	Enero 2011
Bienes intermedios	0,3	4,8	Enero 2011
Energía	3,7	3,6	Enero 2011

(*) Tasa de variación (%)

(1) Tasas corregidas de efecto de calendario.

Fuente: INE.

Los destilados medios, en la última década, han ganado más de un punto porcentual por año, en la estructura del consumo.

En enero, casi todos los indicadores muestran una mejora en relación a meses pasados; los indicadores del transporte, reflejan un cierto dinamismo, con un crecimiento tanto para el transporte urbano, del 2,7%, como para el interurbano del 1,4%.

Por su parte, el índice de producción industrial, una vez corregido el efecto calendario, experimenta un incremento del 3,8%, el mayor desde marzo del pasado año, frente a una contracción del 0,1% del pasado mes de diciembre.

Tabla 2.2

Gases licuados del petróleo

Consumo de gases licuados del petróleo

	Mes		Acumulado anual		Últimos doce meses		
	kt	Tv (%) (*)	kt	Tv (%) (*)	kt	Tv (%) (*)	Estructura (%)
Envasado	116	-5,2	116	-5,2	1.094	1,3	59,3
Granel	91	-1,1	91	-1,1	732	3,3	39,7
Automoción (envasado y granel)	1	18,8	1	18,8	18	16,8	1,0
Otros	—	—	—	—	—	—	—
Total	209	-3,3	209	-3,3	1.844	2,2	100,0

Tabla 2.3

(*) Tasas de variación con respecto al mismo periodo del año anterior.

En enero, se produce una caída en el consumo de GLP's con un descenso del 3,3% con respecto al mismo mes del año anterior; circunstancia motivada por la benigna climatología. Los GLP's envasados descienden un 5,2%, el de granel el 1,1% y el de automoción crece un 18,8%. En el año móvil, el comportamiento del consumo es positivo, con un incremento del 2,2%.

Evolución del consumo y tipos de suministro

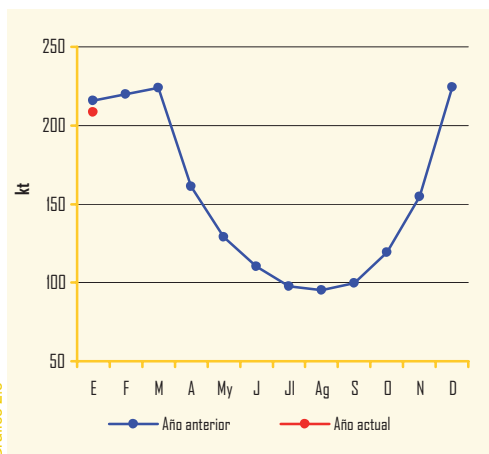


Gráfico 2.3

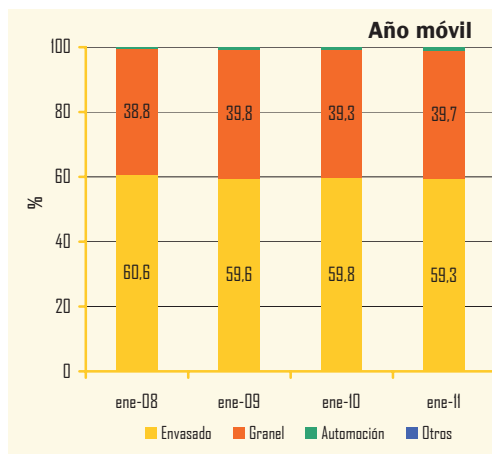


Gráfico 2.4

Gasolinas

El consumo de gasolinas experimenta en enero una contracción del 3,0% con respecto al mismo mes del año anterior, alcanzando un total de 404 kt. En este mes continúa la caída del consumo de la gasolina de 98 I.O., el 14,7%, frente a un descenso de la gasolina de 95 I.O. del 1,7%, diferencia, que viene influida, por el diferencial de precios entre ambas.

Consumo de gasolinas

	Mes		Acumulado anual		Últimos doce meses		
	kt	Tv (%) (*)	kt	Tv (%) (*)	kt	Tv (%) (*)	Estructura (%)
95 I.O.	368	-1,7	368	-1,7	5.096	-4,3	90,0
98 I.O.	36	-14,7	36	-14,7	560	-11,8	9,9
Gasolinas Mezcla	—	—	—	—	2	372,1	—
Subtotal gasolinas auto	404	-3,0	404	-3,0	5.658	-5,1	99,9
Otras gasolinas	—	—	—	—	7	-15,9	0,1
Total	404	-3,0	404	-3,0	5.665	-5,1	100,0

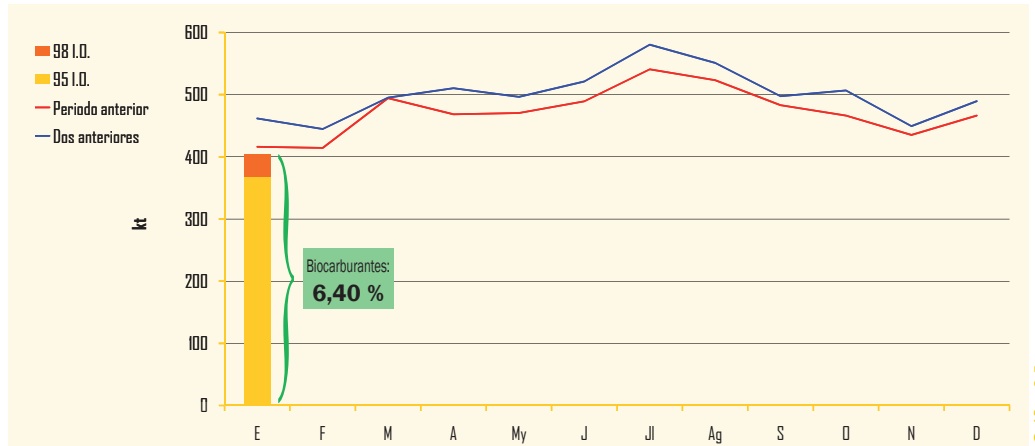
(*) Tasas de variación con respecto al mismo periodo del año anterior.

Tabla 2.4

En enero, el consumo de biocarburantes en las gasolinas fue de 26 kt.

Biocarburantes en gasolinas												Unidad: kt	
Mes	F	M	A	My	J	Jl	Ag	S	O	N	D	E	TOTAL
Total Bioetanol	23	30	31	31	31	33	33	33	32	29	29	26	360

Evolución del consumo de gasolinas auto



Nota: Los contenidos de biocarburantes se expresan en % en peso y los datos son provisionales.

Gráfico 2.5

Distribución del consumo de gasolinas auto

En el gráfico de distribución del consumo de gasolinas auto, se aprecia como se incrementa de forma continuada y sostenida la importancia de la gasolina eurogrado y disminuye de forma apreciable la de 98 I.O.

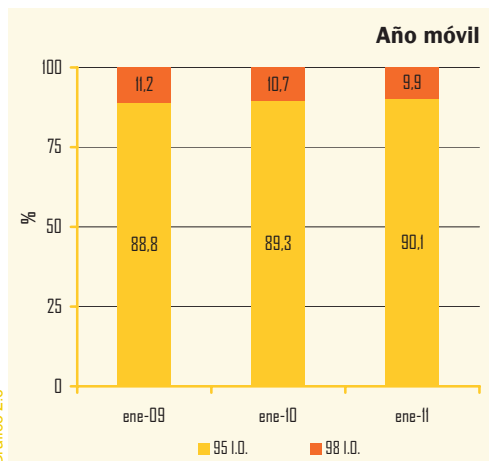


Gráfico 2.6

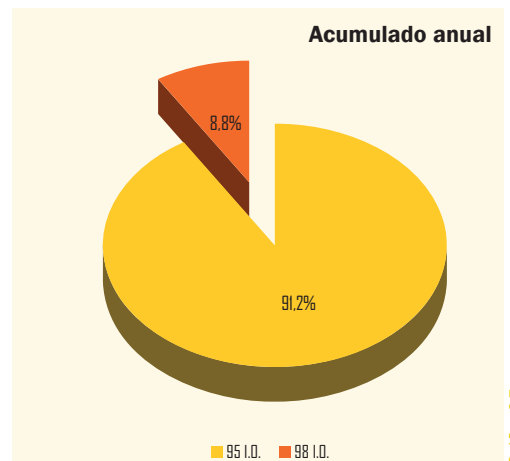


Gráfico 2.7

Gasóleos

Consumo de gasóleos

Tabla 2.5

	Mes		Acumulado anual		Últimos doce meses		
	kt	Tv (%) (*)	kt	Tv (%) (*)	kt	Tv (%) (*)	Estructura (%)
Gasóleo A	1.735	2,3	1.735	2,3	23.333	-0,5	70,2
Biodiesel	1	-42,6	1	-42,6	40	-2,0	0,1
Biodiesel Mezcla	13	5,3	13	5,3	252	49,2	0,8
Subtotal gasóleos auto	1.750	2,3	1.750	2,3	23.625	-0,2	71,1
Agrícola y pesca (B)	512	3,4	512	3,4	5.604	2,8	16,9
Calefacción (C)	296	-14,3	296	-14,3	2.531	3,6	7,6
Otros gasóleos (**)	115	-2,4	115	-2,4	1.469	-0,1	4,4
Total	2.673	0,1	2.673	0,1	33.229	0,6	100,0

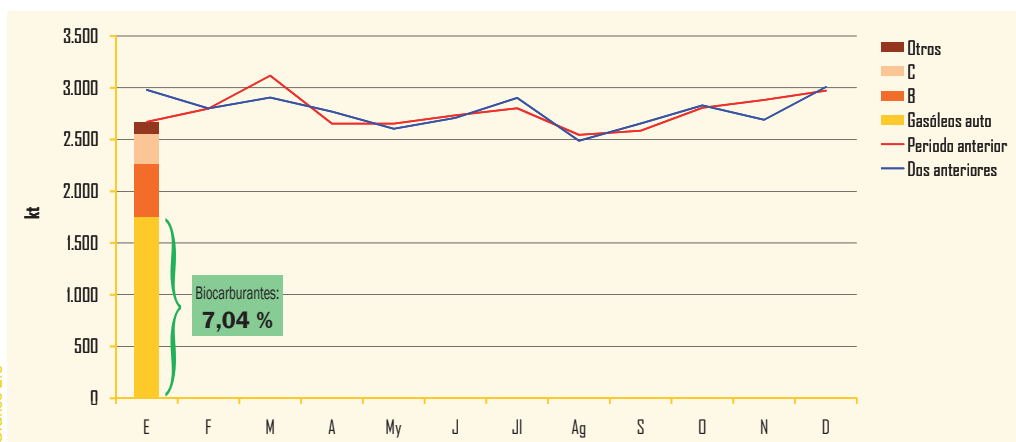
(*) Tasas de variación con respecto al mismo periodo del año anterior

(**) Incluye bunkers para la navegación marítima internacional

Biocarburantes en gasóleos													Unidad: kt
Mes	F	M	A	My	J	Jl	Ag	S	O	N	D	E	TOTAL
Total Biodiesel	90	105	102	105	112	115	108	125	138	139	140	123	1.403

Evolución del consumo de gasóleos

Gráfico 2.8



Nota: Los contenidos de biocarburantes se expresan en % en peso y los datos son provisionales.

Distribución del consumo de gasóleos

Gráfico 2.9

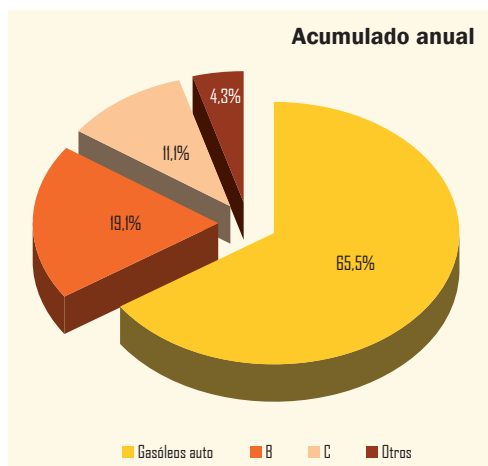
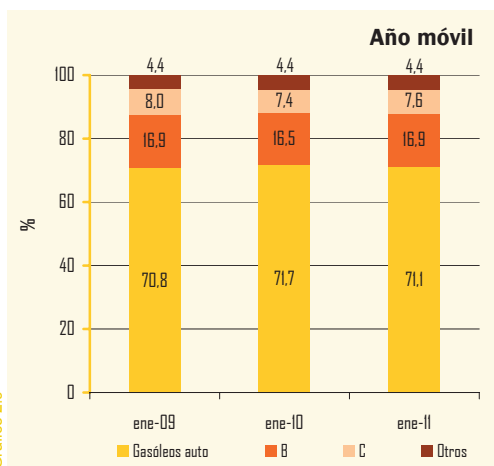


Gráfico 2.10

En enero, el consumo de gasóleos ha experimentado un ligero incremento, el 0,1%, con respecto al mismo mes del año anterior. Desciende en el mes la demanda del gasóleo de calefacción, el 14,3%, como consecuencia de las benignas temperaturas. Los gasóleos de automoción se incrementaron un 2,3% y el de agricultura y pesca un 3,4%.

En los doce últimos meses, el consumo de gasóleos, que asciende a 33,23 millones de toneladas y representa el 49,5% del total del consumo de productos petrolíferos.

El total de biocarburantes en gasóleos en enero asciende a 123 kt.

En enero, según datos provisionales, el contenido en biodiesel de los gasóleos de automoción ha sido del 7,04% en peso.

Consumo de combustibles de automoción

Consumo de combustibles de automoción

	Mes		Acumulado anual		Últimos doce meses		
	kt	Tv (%) (*)	kt	Tv (%) (*)	kt	Tv (%) (*)	Estructura (%)
Gasolinas 95 I.O.	368	-1,7	368	-1,7	5.096	-4,3	17,4
Gasolinas 98 I.O.	36	-14,7	36	-14,7	560	-11,8	1,9
Gasolinas Mezcla	—	—	—	—	2	372,1	—
Subtotal gasolinas auto	404	-3,0	404	-3,0	5.658	-5,1	19,3
Gasóleo A	1.735	2,3	1.735	2,3	23.333	-0,5	79,7
Otros gasóleos de automoción (**)	15	-1,6	15	-1,6	292	39,3	1,0
Subtotal gasóleos auto	1.750	2,3	1.750	2,3	23.625	-0,2	80,7
Total Combustibles auto	2.154	1,2	2.154	1,2	29.283	-1,2	100,0

Se recupera en enero el consumo de combustibles de automoción, totalizando 2,15 millones de toneladas, con un incremento del 1,2% propiciado por el buen comportamiento de la demanda de los gasóleos de automoción.

La demanda en los últimos doce meses asciende a 29,28 millones de toneladas, un 1,2% menos que en el año móvil anterior. Del total del consumo de combustibles de automoción en el año móvil, el gasóleo auto representa el 80,7% y las gasolinas el 19,3%; y representan en España el 43,7% del total del consumo de productos petrolíferos.

(*) Tasas de variación con respecto al mismo periodo del año anterior.
(**) Biodiesel puro + biodiesel mezcla

Tabla 2.6

Evolución del consumo de combustibles de automoción

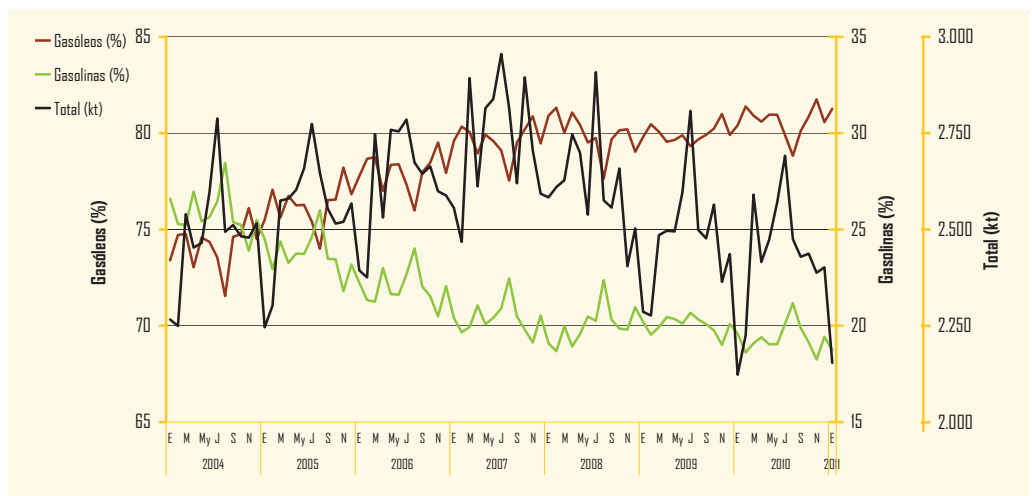


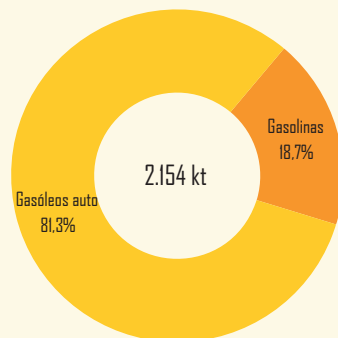
Gráfico 2.11

Distribución del consumo de combustibles de automoción

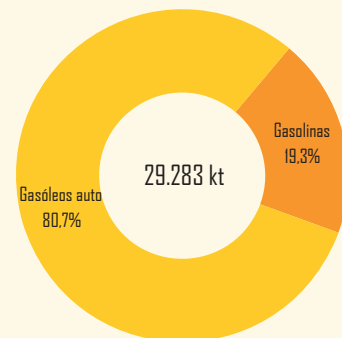
Variación año móvil (%)

	2011	2010	2009
Enero	-1,2%	-4,8%	-5,1%
Diciembre	-1,8%	-5,2%	-4,1%
Noviembre	-1,9%	-5,2%	-3,8%
Ene. 2011	-1,17%		
Ene. 2010	-347 kt		

Las tasas negativas mejoran paulatinamente.



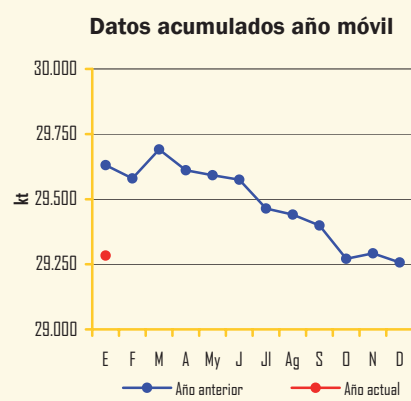
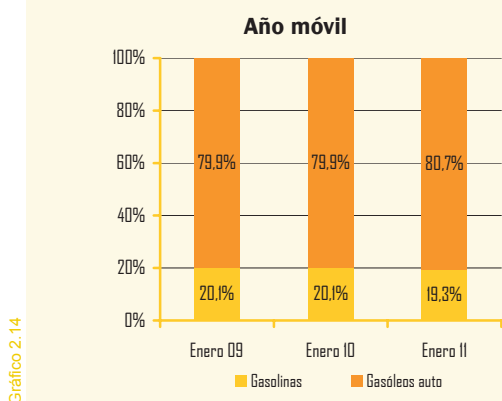
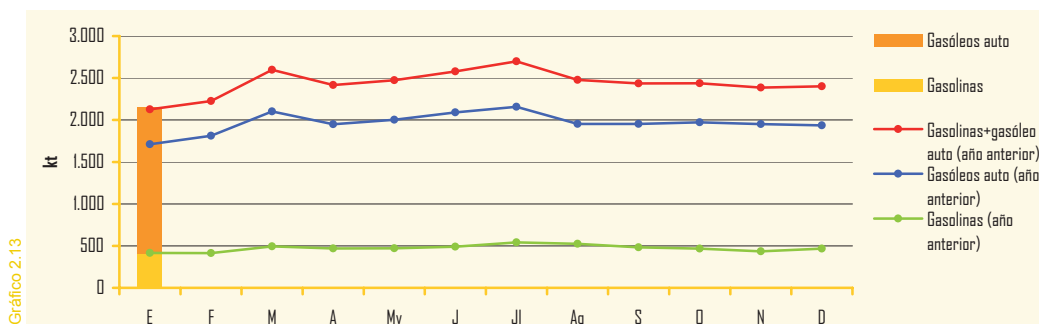
Acumulado anual



Año móvil

Gráfico 2.12

Evolución del consumo de combustibles de automoción



Querosenos

Consumo de querosenos

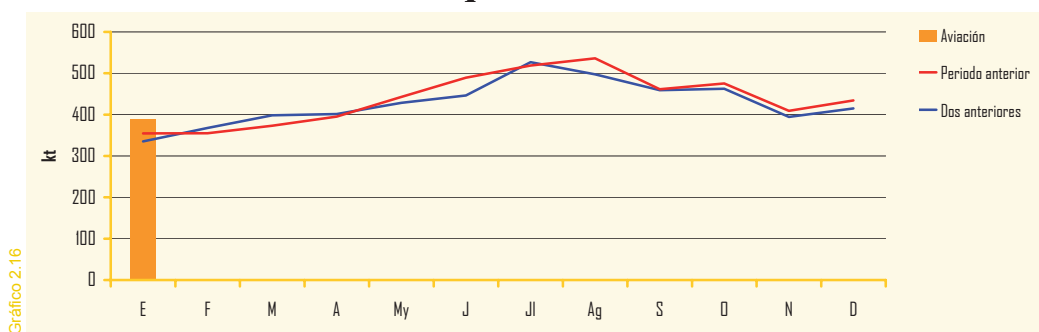
Tabla 2.7

	Mes		Acumulado anual		Últimos doce meses		
	kt	Tv (%) (*)	kt	Tv (%) (*)	kt	Tv (%) (*)	Estructura (%)
Aviación	387	9,1	387	9,1	5.278	2,4	99,99
Otros	—	—	—	—	1	-8,1	0,01
Total	387	9,1	387	9,1	5.278	2,4	100,0

(*) Tasas de variación con respecto al mismo período del año anterior

El consumo de querosenos de aviación en este mes ha alcanzado las 387 kt, incrementándose un 9,1% respecto a enero del pasado año; consecuencia de la mayor actividad en el transporte aéreo que crece un 2,7%. En los doce últimos meses, la demanda totaliza 5,28 millones de toneladas, con un incremento del 2,4% respecto al año móvil anterior.

Evolución del consumo de querosenos



Fuelóleos y otros productos

La demanda de fuelóleos en enero ha ascendido a 862 kt, experimentando un incremento del 1,0% y reflejando parcialmente la mejora del sector industrial que manifiestan las cifras del IPI de referencia; el fuelóleo de bajo índice de azufre disminuyó el 11,3%, mientras que el resto de fuelóleos crecieron un 7,4%.

En el año móvil, la demanda de fuelóleos representa el 15,5% del total del consumo de productos petrolíferos y alcanza los 10,42 millones de toneladas, un 5,2% menos que el año móvil anterior.

Consumo de fuelóleos

	Mes		Acumulado anual		Últimos doce meses		
	kt	Tv (%) (*)	kt	Tv (%) (*)	kt	Tv (%) (*)	Estructura (%)
BIA	260	-11,3	260	-11,3	3.066	-9,3	29,4
Otros fuelóleos	602	7,4	602	7,4	7.350	-3,4	70,6
Total fuelóleos(**)	862	1,0	862	1,0	10.416	-5,2	100,0

(*) Tasas de variación con respecto al mismo período del año anterior.
(**) Incluye bunkers para la navegación marítima internacional.

Tabla 2.8

Evolución del consumo de fuelóleos

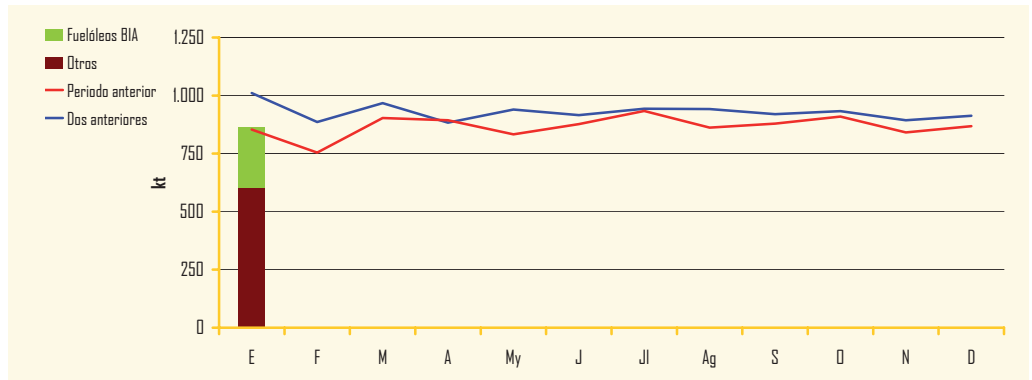


Gráfico 2.17

Consumo de otros productos

	Mes		Acumulado anual		Últimos doce meses		
	kt	Tv (%) (*)	kt	Tv (%) (*)	kt	Tv (%) (*)	Estructura (%)
Lubricantes	31	2,3	31	2,3	431	2,9	4,1
Asfaltos	104	-0,6	104	-0,6	2.120	-3,5	19,9
Coque	330	-8,8	330	-8,8	4.228	-1,5	39,8
Otros(**)	387	-5,2	387	-5,2	3.855	-4,2	36,2
Total otros productos	852	-5,9	852	-5,9	10.634	-2,7	100,0

(*) Tasas de variación con respecto al mismo período del año anterior.
(**) Incluye naftas, condensados, parafinas, disolventes y otros.

Tabla 2.9

Evolución del consumo de otros productos

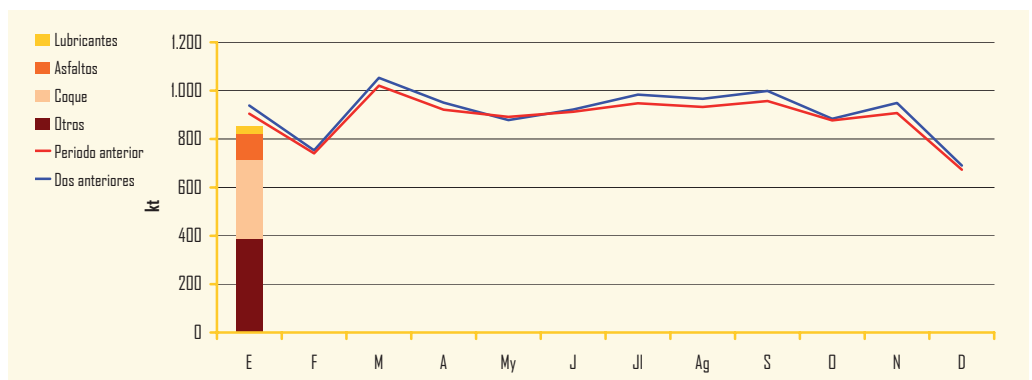


Gráfico 2.18

El consumo en enero del resto de productos, asciende a 852 kt, y experimenta un descenso del 5,9% con respecto al mismo mes del pasado año. Se incrementa el consumo de lubricantes, el 2,3%, en consonancia con la mejora de la actividad industrial. En el año móvil, el descenso de la demanda de este grupo de productos es del 2,7%, como consecuencia de la atonía de la actividad industrial en los meses precedentes.

Consumo de gasolinas y gasóleos por Comunidades Autónomas (kt)

	Mes actual							Últimos doce meses						
	Gasolinas			Gasóleos				Gasolinas			Gasóleos			
	95 I.O.	98 I.O.	Subtotal	A(*)	B	C	Subtotal	95 I.O.	98 I.O.	Subtotal	A(*)	B	C	Subtotal
Andalucía	61	3	64	269	63	19	350	819	51	870	3.657	817	153	4.627
Aragón	11	1	11	67	31	22	119	154	12	166	905	334	140	1.378
Asturias	7	1	8	35	11	9	54	101	12	113	484	135	69	688
Baleares	13	1	14	24	6	12	42	203	19	222	392	73	370	835
Canarias	28	13	41	53	—	17	70	346	173	519	674	—	219	893
Cantabria	5	—	5	25	7	1	34	69	7	76	350	82	10	442
Castilla y León	22	2	23	146	69	31	247	326	29	356	2.076	854	227	3.156
Castilla la Mancha	15	1	16	102	73	22	197	224	17	241	1.422	666	150	2.238
Cataluña	60	5	65	279	87	32	397	827	85	912	3.636	762	213	4.611
Ceuta	1	—	1	1	—	—	1	9	1	10	19	—	—	19
C. Valenciana	39	2	41	165	32	13	211	561	37	597	2.257	356	115	2.728
Extremadura	9	—	9	48	12	4	64	126	6	133	672	166	28	867
Galicia	20	2	22	107	41	32	181	286	26	312	1.492	535	268	2.295
La Rioja	2	—	2	12	6	4	23	33	3	36	172	62	30	264
Madrid	46	3	49	173	24	57	254	584	49	633	2.169	221	384	2.775
Melilla	1	—	1	1	—	—	1	7	—	7	14	—	—	14
Murcia	10	1	10	69	16	3	88	140	11	151	908	182	22	1.111
Navarra	6	—	6	52	14	6	72	77	5	82	654	132	45	831
País Vasco	15	1	16	108	20	11	139	202	19	221	1.380	227	88	1.696
Totales	368	36	404	1.735	512	296	2.543	5.096	560	5.656	23.333	5.604	2.531	31.468

Tabla 2.10

(*) No incluye otros gasóleos de automoción.

Gasolinas (%)

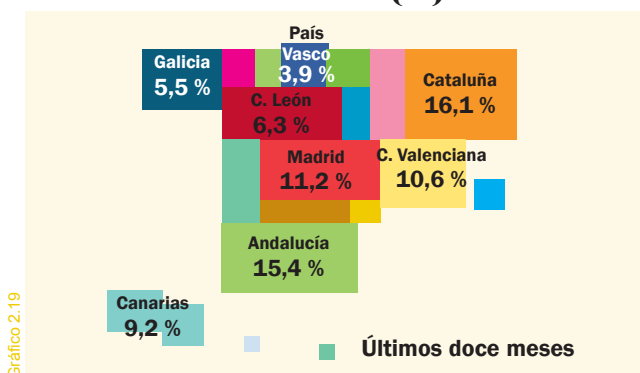


Gráfico 2.19

Gasóleos (%)

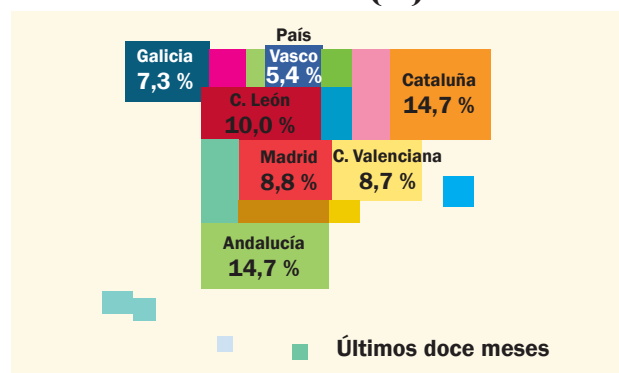
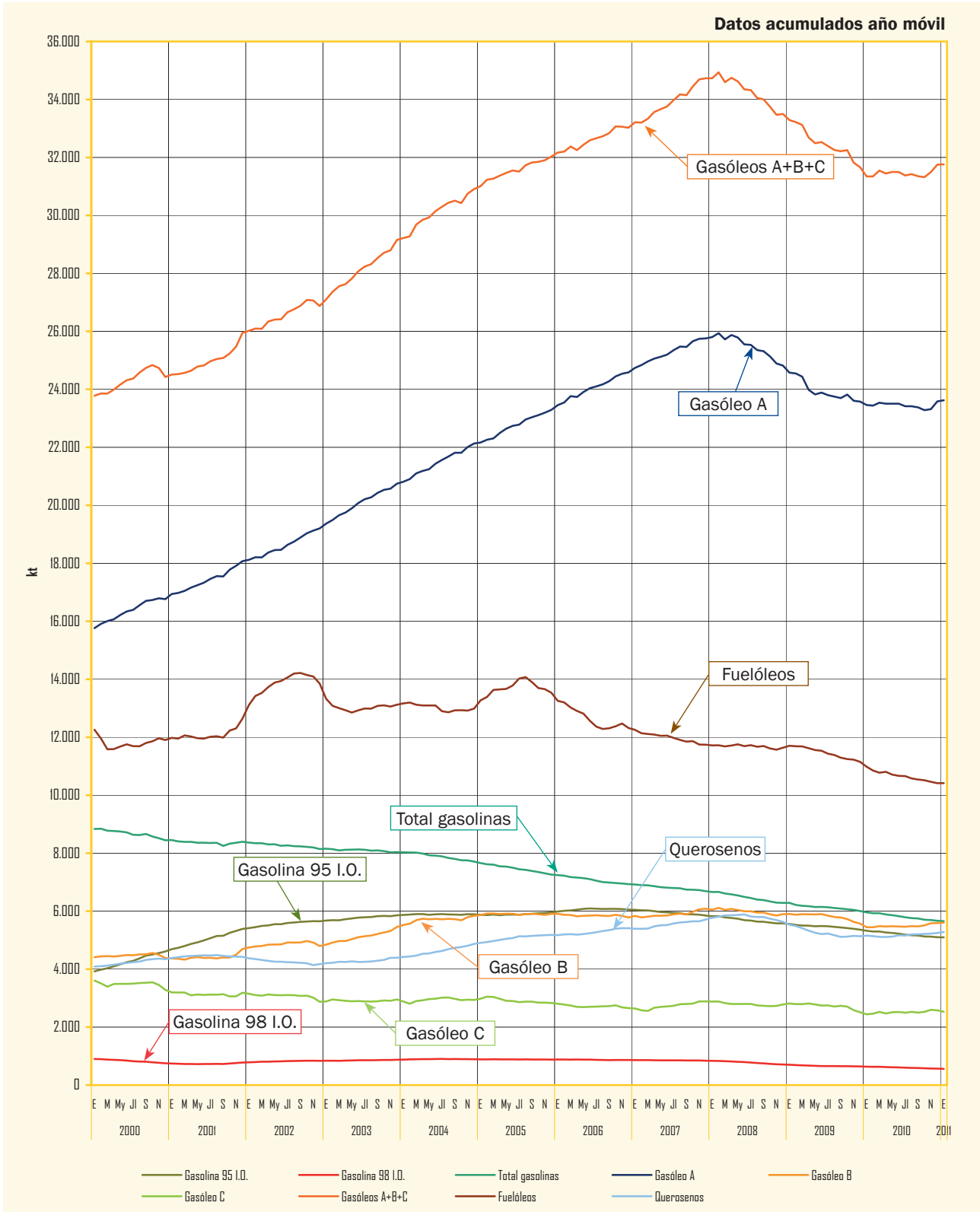


Gráfico 2.20

Evolución de las ventas de productos petrolíferos



Consumo de gas natural

	Mes		Acumulado anual		Últimos doce meses		
	GWh	Tv (%) (*)	GWh	Tv (%) (*)	GWh	Tv (%) (*)	Estructura (%)
Consumo convencional	29.527	1,7	29.527	1,7	269.983	8,6	66,7
Generación eléctrica	11.046	0,2	11.046	0,2	134.818	-13,7	33,3
GNL de consumo directo (**)	1.121	37,0	1.121	37,0	11.237	11,2	2,8
TOTAL	40.573	1,3	40.573	1,3	404.801	0,0	100,0

Tabla 3.1

(*) Tasas de variación con respecto al mismo período del año anterior.
 (**) GNL de consumo directo incluido en consumo convencional.

Al iniciarse el año, la demanda de gas natural del mercado español se incrementó un 1,3% respecto a enero de 2010 y totalizó 40.573 GWh. Este débil crecimiento se debe, en parte, a la buena situación hidrológica, con tasas de embalsado record, motivo por el que la demanda de gas natural para generación eléctrica experimenta un débil crecimiento del 0,2%; mientras tanto, la demanda convencional de gas natural se incrementa un 1,7%.

La demanda de gas natural en el año móvil, registra una tasa de variación nula, totalizando 404.801 GWh.

Consumo de gas natural por grupos (GWh)*

	Grupo 1 (**)	Grupo 2	Grupo 3	GNL	Total
	(Presión >60 bares)	(Presión >4 bares ≤60 bares)	(Presión ≤4 bares)	Consumo directo	General
Mes	15.295	12.238	11.919	1.121	40.573
Acumulado anual	15.295	12.238	11.919	1.121	40.573
Últimos doce meses	175.863	143.637	74.064	11.237	404.801

Tabla 3.2

(*) Distribución por grupos aproximada.
 (**) Includido gas natural para materia prima.

Evolución del consumo de gas natural

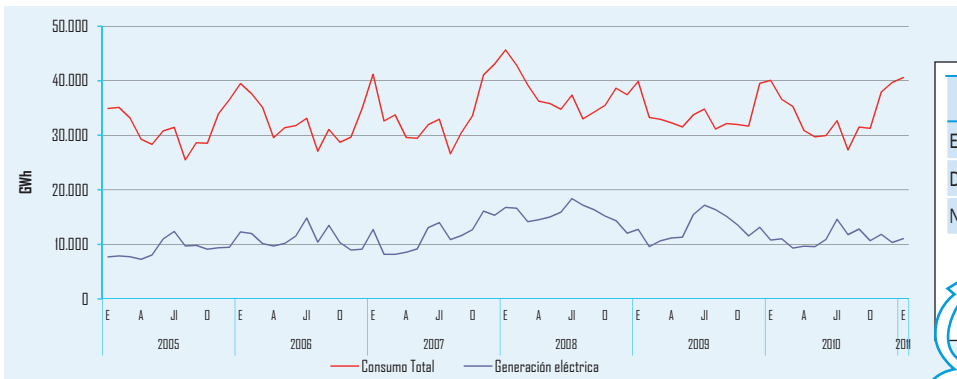


Gráfico 3.1

Variación año móvil (%)

	2011	2010	2009
Enero	0,0%	-9,0%	8,2%
Diciembre	0,3%	-10,2%	10,9%
Noviembre	0,3%	-11,8%	14,6%

Ene. 2011
 Ene. 2010

0,01%
 31 GWh

Equilibrio en el último trimestre.

Consumo por grupos (Últimos doce meses)

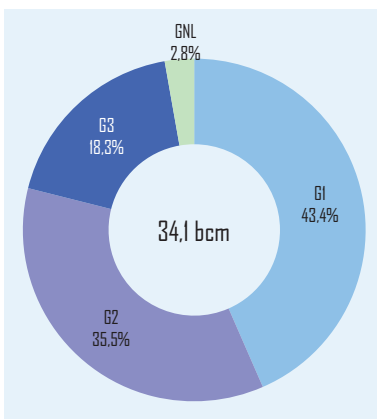


Gráfico 3.2

Consumo de gas natural (Últimos doce meses)

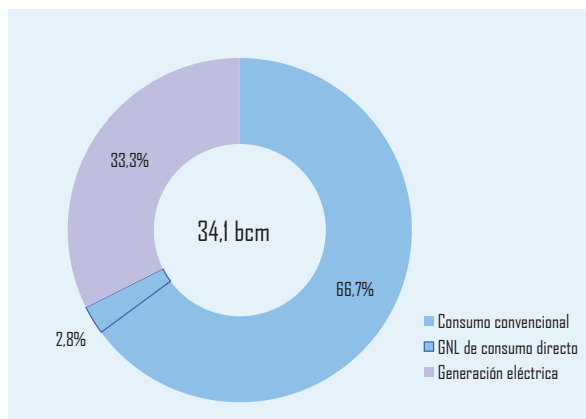
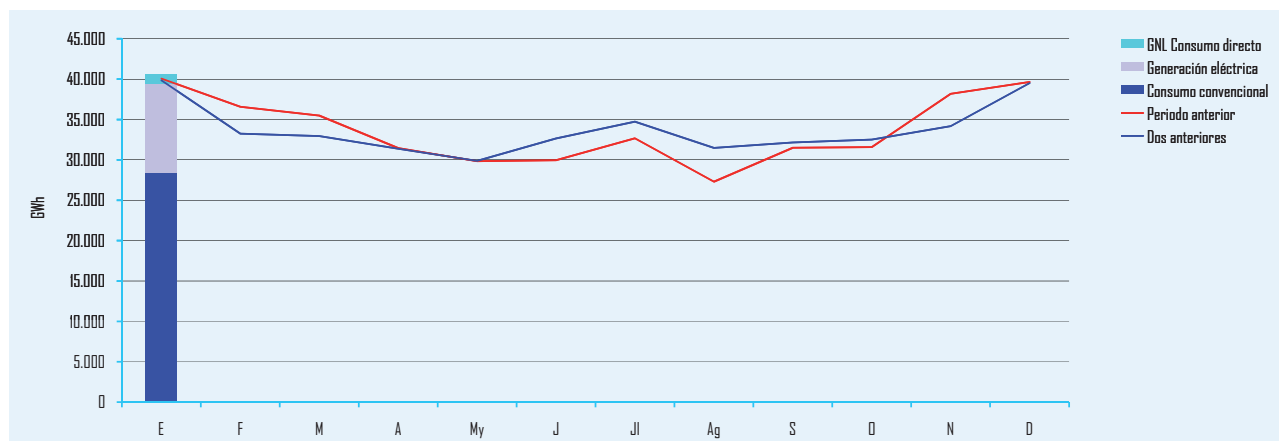


Gráfico 3.3

Evolución del consumo de gas natural



Consumos de gas natural por Comunidades Autónomas (GWh)

Comunidad	Mes				Acumulado anual				Últimos doce meses					Estructura (%)
	Grupo 1	Grupo 2	Grupo 3	Total	Grupo 1	Grupo 2	Grupo 3	Total	Grupo 1	Grupo 2	Grupo 3	Total		
Andalucía	4.979	637	329	5.945	4.979	637	329	5.945	52.938	7.812	2.153	62.902	16,0	
Aragón	997	787	563	2.348	997	787	563	2.348	15.369	7.772	2.874	26.015	6,6	
Asturias	256	409	218	882	256	409	218	882	2.984	3.641	2.367	8.993	2,3	
Baleares	183	—	92	275	183	—	92	275	720	4	577	1.302	0,3	
Cantabria	245	262	61	568	245	262	61	568	4.099	2.099	1.063	7.261	1,8	
Castilla y León	541	1.320	1.130	2.990	541	1.320	1.130	2.990	4.623	12.431	6.851	23.904	6,1	
Castilla La Mancha	1.146	508	454	2.109	1.146	508	454	2.109	13.667	5.979	2.476	22.122	5,6	
Cataluña	876	3.907	3.203	7.986	876	3.907	3.203	7.986	10.080	45.592	19.619	75.292	19,1	
Comunidad Valenciana	1.662	1.481	546	3.689	1.662	1.481	546	3.689	21.783	18.785	3.381	43.949	11,2	
Extremadura	—	66	87	153	—	66	87	153	—	902	549	1.451	0,4	
Galicia	466	431	307	1.204	466	431	307	1.204	4.844	5.140	1.845	11.829	3,0	
La Rioja	263	57	206	525	263	57	206	525	2.408	773	1.116	4.296	1,1	
Madrid	227	427	3.186	3.840	227	427	3.186	3.840	2.940	4.392	19.789	27.121	6,9	
Murcia	2.277	206	44	2.527	2.277	206	44	2.527	21.660	2.001	588	24.250	6,2	
Navarra	312	463	392	1.168	312	463	392	1.168	7.506	5.321	2.348	15.174	3,9	
País Vasco	865	1.278	1.101	3.243	865	1.278	1.101	3.243	10.310	20.933	6.468	37.711	9,6	
Total	15.295	12.238	11.919	39.452	15.295	12.238	11.919	39.452	175.930	143.578	74.063	393.571	100,0	

Tabla 3.3

Nota: GNL consumo directo no incluido.

Debido a desajustes en la información remitida pueden encontrarse pequeñas diferencias entre los datos de consumos desglosados por escalones de presión y los desglosados por Comunidades Autónomas.

Balance de producción y consumo de gas natural (GWh)

Entradas		Salidas	
Entradas de gas natural	40.074	Salidas de gas natural	3.808
Producción interior de gas	50	Exportaciones	1.396
Importaciones GNL	26.257	Tránsitos de salida	2.412
Importaciones GN	11.338		
Tránsitos de entrada	2.429		
Variación de existencias	4.112	Salidas a distribución y consumo	40.573
		Consumo convencional	28.406
		Generación eléctrica	11.046
		GNL consumo directo	1.121
		Pérdidas y diferencias	-195
Total	44.186	Total	44.186

Tabla 3.4

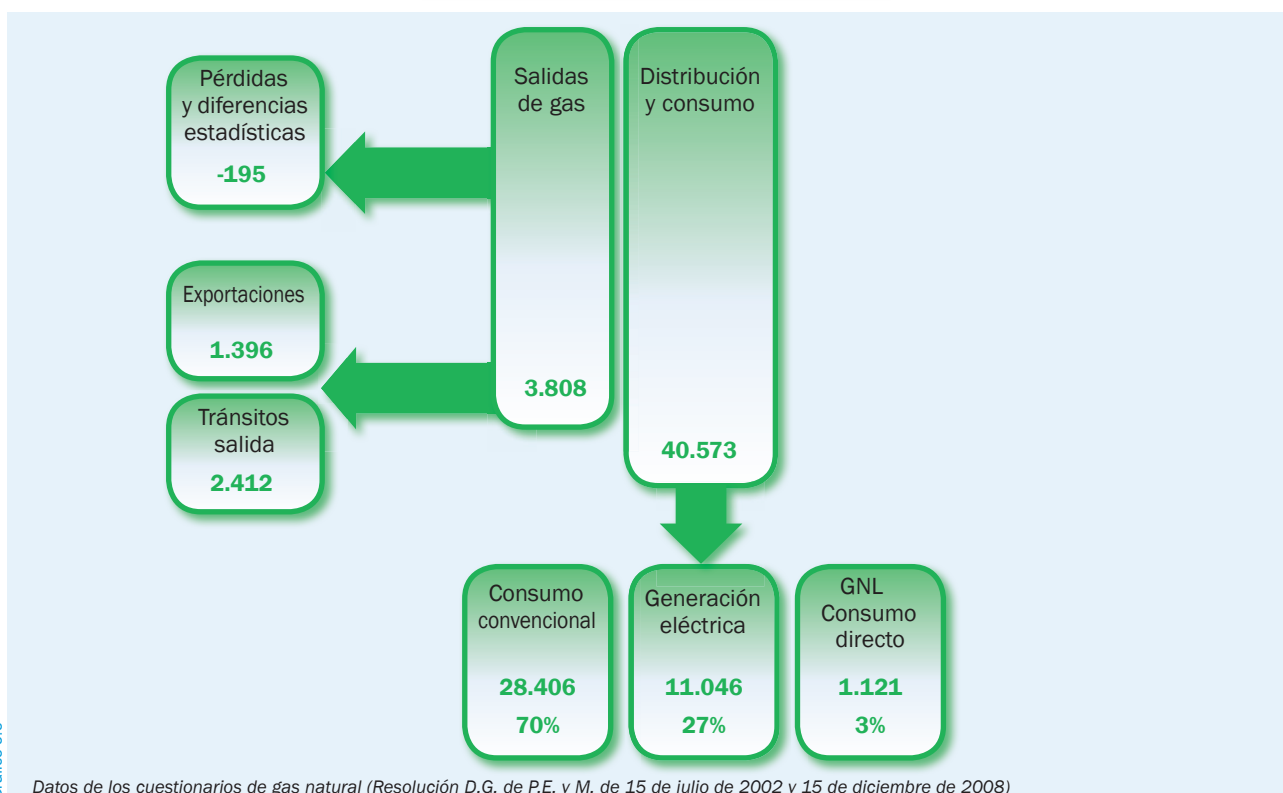
Balance de gas natural

Gráfico 3.5

Datos de los cuestionarios de gas natural (Resolución D.G. de P.E. y M. de 15 de julio de 2002 y 15 de diciembre de 2008)

Importaciones de crudo

En enero, las refinerías españolas importaron un total de 4.624 kt de crudos de petróleo, con un incremento del 9,3% con respecto al mismo mes del pasado año. Las importaciones procedentes de los países de la OPEP, se incrementan un 1,8% en enero y totalizan el 51,9% del total de las compras.

El total de importaciones de crudo en el año móvil, se eleva a 52,85 millones de toneladas, un 2,0% más que en el año móvil anterior. Las importaciones procedentes de la OPEP se han incrementado un 9,5% y representan el 59,6% del total. Las procedentes de Rusia disminuyen un 5,7%, dejando de ser el principal suministrador con un 13,8% del total y es sustituido por Irán con un 14,0%.

Importaciones por países y áreas económicas

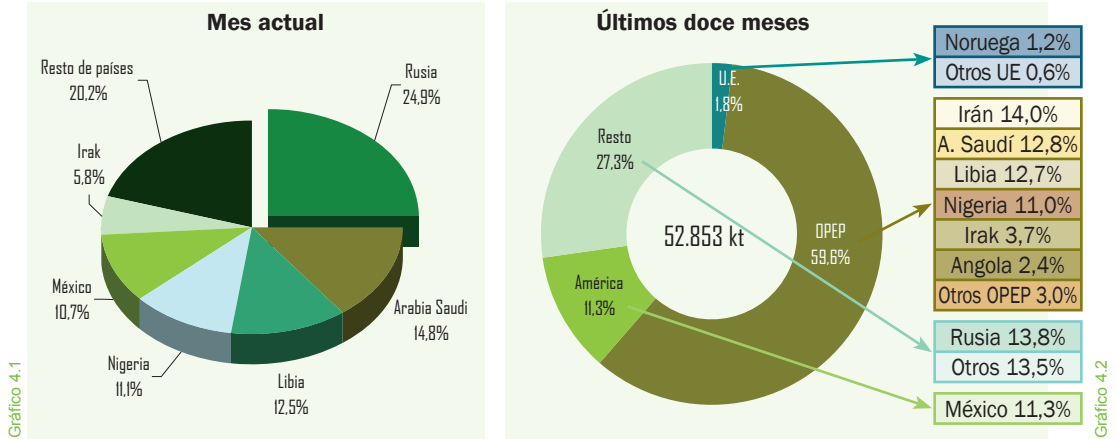


Gráfico 4.1

Gráfico 4.2

Evolución de las importaciones por áreas geográficas

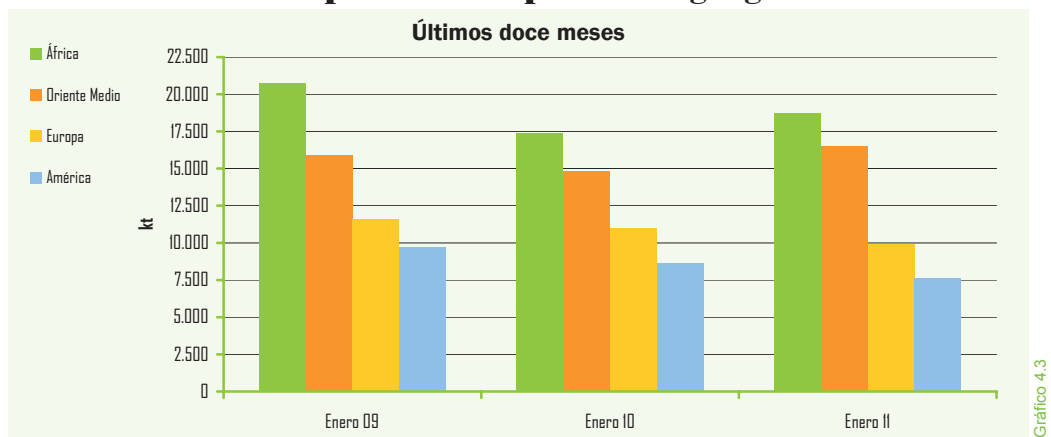


Gráfico 4.3

Importaciones por países y zonas económicas

Crudo	Mes		Acumulado anual		Últimos doce meses		
	kt	Tv (%) (*)	kt	Tv (%) (*)	kt	Tv (%) (*)	Estructura (%)
OPEP	2.400	1,8	2.400	1,8	31.505	9,5	59,6
Irán	222	-56,3	222	-56,3	7.385	17,5	14,0
A. Saudí	686	38,0	686	38,0	6.760	17,1	12,8
Libia	577	-13,6	577	-13,6	6.735	35,2	12,7
Nigeria	515	98,8	515	98,8	5.835	8,0	11,0
Irak	269	22,3	269	22,3	1.954	-5,3	3,7
Angola	131	—	131	—	1.243	85,0	2,4
Venezuela	—	—	—	—	649	-75,0	1,2
Resto OPEP	—	—	—	—	944	-6,8	1,8
Rusia	1.150	113,8	1.150	113,8	7.277	-5,7	13,8
México	495	4,2	495	4,2	5.948	4,2	11,3
U. Europea	140	-59,9	140	-59,9	966	-56,2	1,8
Otros países	439	-14,3	439	-14,3	7.157	-3,6	13,5
Total	4.624	9,3	4.624	9,3	52.853	2,0	100,0

(*) Tasas de variación con respecto al mismo período del año anterior

Tabla 4.1

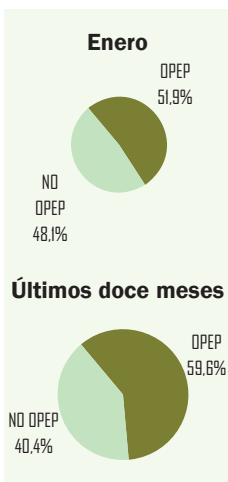


Gráfico 4.4

Crudos y productos petrolíferos

Coste CIF del crudo importado en España

	Mes		Media acumulado anual		Media últimos doce meses	
	€/Bbl	Tv (%) (*)	€/Bbl	Tv (%) (*)	€/Bbl	Tv (%) (*)
Coste CIF	70,75	35,3	70,75	35,3	60,14	34,5

Tabla 4.2

(*) Tasas de variación con respecto al mismo periodo del año anterior

Cotización (\$/€)

	Mes		Acumulado anual		Últimos doce meses	
	\$/€	Tv (%) (*)	\$/€	Tv (%) (*)	\$/€	Tv (%) (*)
Media	1,3360	-6,50	1,3360	-6,50	1,3187	-6,02

Tabla 4.3

(*) Tasas de variación con respecto al mismo periodo del año anterior

Evolución del coste CIF del crudo importado en España

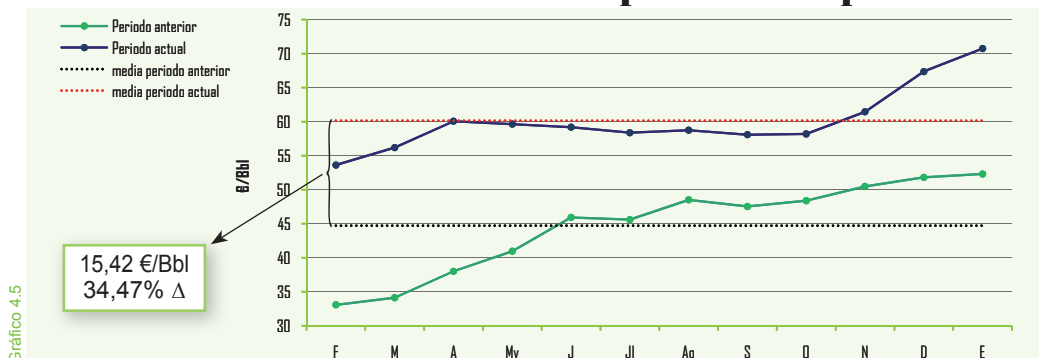


Gráfico 4.5

El coste medio CIF del crudo importado en enero, que incluye el coste del crudo, más los fletes y el seguro de transporte, se ha situado en 70,75 €/Bbl, un 35,3% superior al de enero del pasado año. En el año móvil, la media del coste CIF del crudo importado se ha situado en 60,14 €/Bbl, un 34,5% superior al del año móvil anterior.

Continúa en enero el fuerte incremento del coste CIF del crudo importado, agravado por las fuertes tensiones geopolíticas desatadas en casi todo el mundo árabe, y que tiene un efecto notable en el déficit de la balanza energética y comercial y por supuesto en el índice de precios al consumo.

La tasa media de cambio del euro con respecto al dólar se ha situado en enero en 1,3360 \$/€, un 6,5% inferior a la de enero del pasado año.

Factura petrolera (M€)

a mes de: diciembre 2010

	Mes	Acumulado anual	Últimos doce meses
Pagos compra de crudo	2.330	22.735	22.735
a la OPEP(%)	66,4	61,0	61,0
resto países(%)	33,6	39,0	39,0

Tabla 4.4

En esta tabla se pueden consultar los pagos al exterior en euros, por compra de crudos durante diciembre de 2010 (últimos datos disponibles) según el avance de datos de la Dirección General de Aduanas.

Saldo de la balanza comercial y energética (M€)

a mes de: diciembre 2010

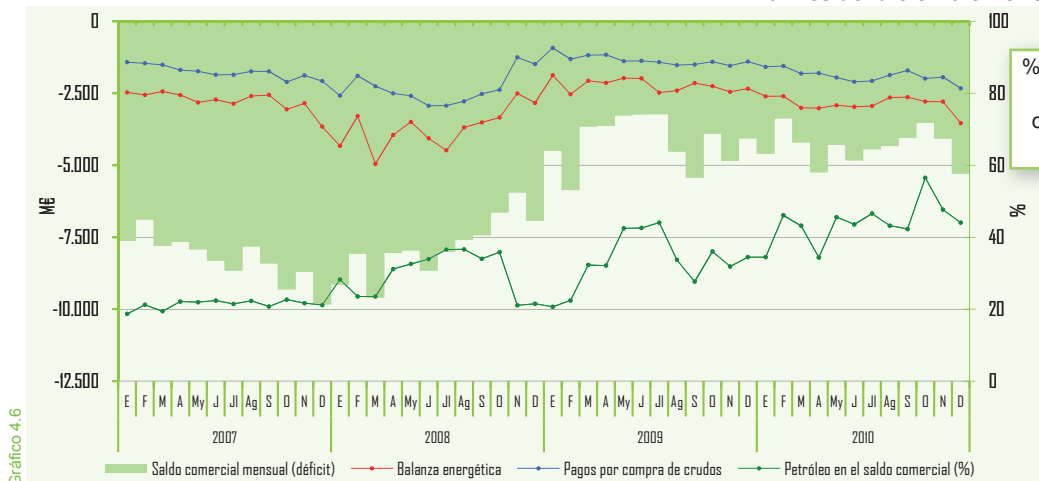


Gráfico 4.6

Nota: Arancel de Aduanas. Capítulo 27 (Combustibles minerales, aceites minerales y productos de su destilación; materias bituminosas; ceras minerales). Datos provisionales

En el gráfico se representa el déficit comercial, la balanza energética del país, así como el peso que el petróleo tiene en la balanza comercial.

Las importaciones de productos petrolíferos continúan mostrando en enero debilidad, disminuyendo un 12,2% y alcanzando 2.038 kt. En los doce últimos meses, las importaciones totalizan 24.053 kt, un 9,6% menos que en el mismo período anterior. Se importan fundamentalmente gasóleos, siendo el 43,8% del total de las compras exteriores de productos.

Importaciones de productos petrolíferos

	Mes		Acumulado anual		Últimos doce meses		
	kt	Tv (%) (*)	kt	Tv (%) (*)	kt	Tv (%) (*)	Estructura (%)
GLP´s	78	-33,9	78	-33,9	761	-12,7	3,2
Gasolinas	11	-15,4	11	-15,4	167	-48,0	0,7
Querosenos	219	56,4	219	56,4	2.526	0,4	10,5
Gasóleos	827	-23,6	827	-23,6	10.546	-8,0	43,8
Fuelóleos	261	-33,1	261	-33,1	3.279	-25,7	13,6
Otros productos	642	10,9	642	10,9	6.774	-3,7	28,2
Total	2.038	-12,2	2.038	-12,2	24.053	-9,6	100,0

(*) Tasas de variación con respecto al mismo período del año anterior

Tabla 4.5

Se incrementan en enero las exportaciones de productos, continuando el buen comportamiento de los últimos meses y creciendo un 34,8% respecto al mismo mes del pasado año. En los doce últimos meses, las exportaciones se elevan a 11,88 millones de toneladas, con un crecimiento del 9,0% respecto al mismo período anterior y siendo las gasolinas el producto más exportado: el 29,9% del total de las ventas en el exterior.

Exportaciones de productos petrolíferos

	Mes		Acumulado anual		Últimos doce meses		
	kt	Tv (%) (*)	kt	Tv (%) (*)	kt	Tv (%) (*)	Estructura (%)
GLP´s	20	-20,0	20	-20,0	223	-9,0	1,9
Gasolinas	391	48,7	391	48,7	3.551	-2,0	29,9
Querosenos	2	—	2	—	51	-57,1	0,4
Gasóleos	180	190,3	180	190,3	1.266	64,0	10,7
Fuelóleos	154	-9,4	154	-9,4	2.127	13,7	17,9
Otros productos	415	22,1	415	22,1	4.661	9,2	39,2
Total	1.162	34,8	1.162	34,8	11.879	9,0	100,0

(*) Tasas de variación con respecto al mismo período del año anterior

Tabla 4.6

Saldo físico del comercio de productos petrolíferos

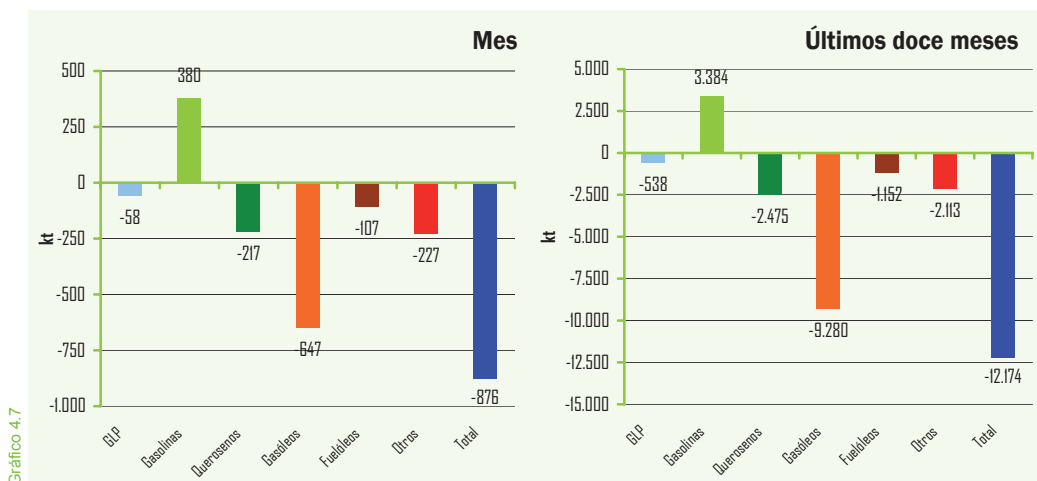
	Últimos doce meses			
	Importaciones (kt)	Exportaciones (kt)	Saldo físico (kt)	Grado de cobertura (*)
GLP	761	223	-538	29,17
Gasolinas	167	3.551	3.384	-59,74
Querosenos	2.526	51	-2.475	46,89
Gasóleos	10.546	1.266	-9.280	27,93
Fuelóleos	3.279	2.127	-1.152	11,06
Otros	6.774	4.661	-2.113	19,87
Total	24.053	11.879	-12.174	18,15

(*) Parte del consumo que es cubierto por las importaciones netas

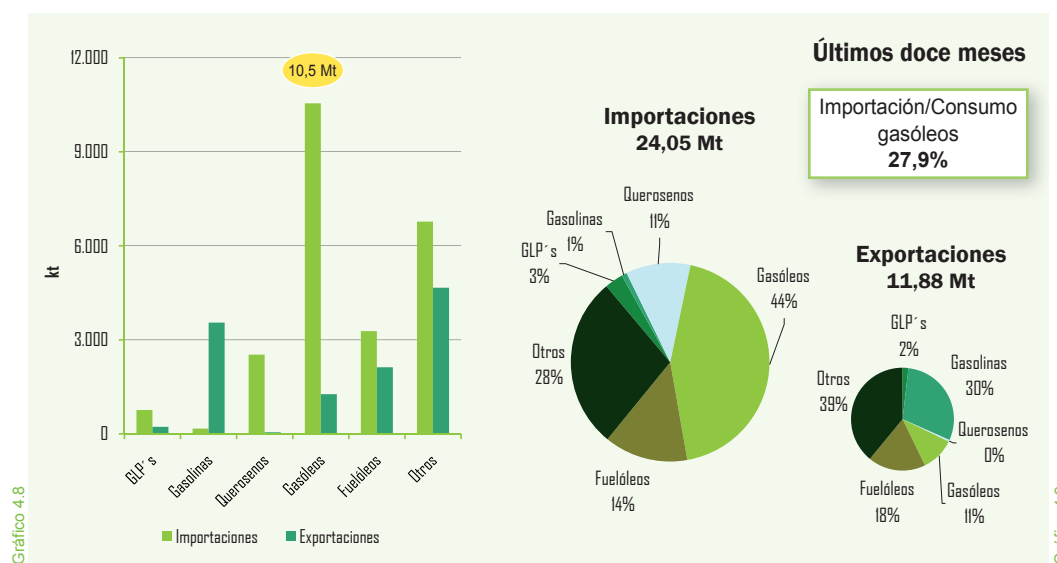
Tabla 4.7

En enero, el saldo neto importador de productos petrolíferos, en los doce últimos meses, se eleva a 12,17 millones de toneladas; el ratio de importaciones netas de productos petrolíferos con respecto al consumo total en el período considerado, se sitúa en el 18,2%.

Saldo físico del comercio exterior de productos petrolíferos



Comercio exterior de productos petrolíferos



Saldo de la balanza energética (M€)

a mes de: diciembre 2010

	Mes		Acumulado anual		Últimos doce meses	
	M€	Tv (%) (*)	M€	Tv (%) (*)	M€	Tv (%) (*)
Ingresos por exportaciones	874	43,5	9.446	32,3	9.446	32,3
Pagos por importaciones	4.414	49,6	43.936	29,9	43.936	29,9
Saldo	-3.540	51,2	-34.490	29,3	-34.490	29,3
Grado de cobertura (%)	19,9	—	21,5	—	21,5	—

(*) Tasas de variación con respecto al mismo periodo del año anterior
 Nota: Arancel de Aduanas. Capítulo 27.

En el año 2010, los saldos de la balanza energética, según los datos del avance de Aduanas, han experimentado un incremento del 29,3% como consecuencia del aumento de precios en los mercados internacionales, del volumen de las importaciones y de la evolución de la cotización del euro. El déficit de la balanza comercial energética en el año 2010, ha totalizado 34.490 M€, unos 7.800 M€ más que en 2009. El déficit de la balanza energética del año 2010, representa el 3,27% del PIB del país en el año 2009.

Gas natural

Importaciones por países y áreas geográficas

Las importaciones de gas natural en enero, han experimentado un descenso del 3,7% respecto al mismo mes del año anterior y han totalizado 37.595 GWh, consecuencia de las suaves temperaturas registradas para la época.

En los doce últimos meses, las importaciones han alcanzado los 411.492 GWh, un 0,3% menos que en el año móvil anterior. Argelia continúa como el principal suministrador con un 33,0% del total, con una apreciable disminución, el 6,5%, con respecto al año móvil anterior. En enero, los principales países suministradores fueron Argelia, Nigeria, Qatar y Egipto. En definitiva, se mantiene una deseable política de diversificación de los suministradores, evitando así la excesiva dependencia de algún suministrador.

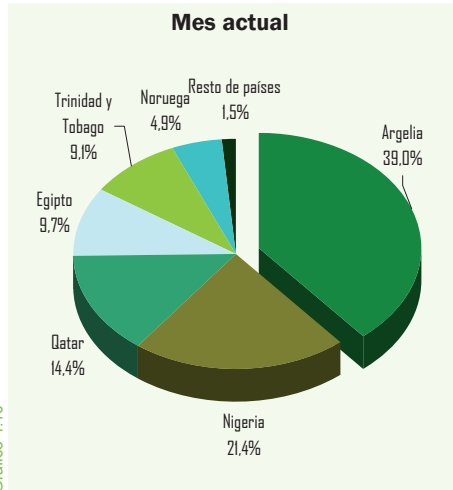


Gráfico 4.10

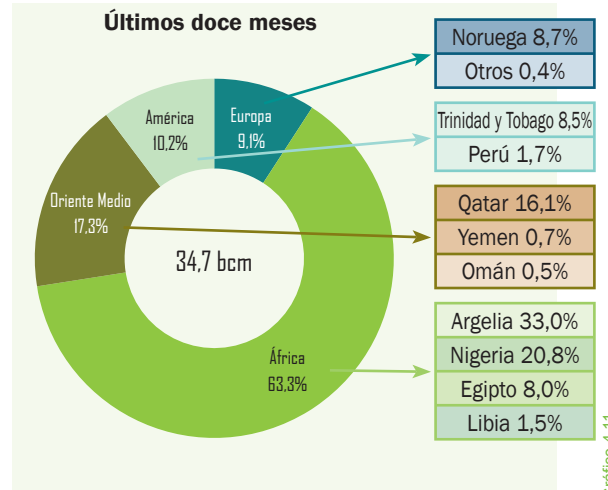


Gráfico 4.11

Importaciones de gas natural por países

	Mes		Acumulado anual		Últimos doce meses		
	GWh	Tv (%) (*)	GWh	Tv (%) (*)	GWh	Tv (%) (*)	Estructura (%)
Argelia	14.647	6,8	14.647	6,8	135.957	-6,5	33,0
GN	9.396	5,8	9.396	5,8	81.738	-	19,9
GNL	5.251	8,7	5.251	8,7	54.219	-14,7	13,2
Nigeria	8.045	27,9	8.045	27,9	85.667	63,7	20,8
Qatar	5.417	13,9	5.417	13,9	66.323	28,6	16,1
Noruega	1.856	-48,4	1.856	-48,4	35.791	-8,1	8,7
Trinidad y Tobago	3.430	-20,4	3.430	-20,4	35.036	-26,1	8,5
Egipto	3.631	35,4	3.631	35,4	32.731	-30,2	8,0
Perú	-	-	-	-	7.058	-	1,7
Libia	483	-33,5	483	-33,5	6.279	-26,1	1,5
Yemen	-	-	-	-	2.968	183,3	0,7
Omán	-	-	-	-	1.931	-88,7	0,5
Otros	86	-97,1	86	-97,1	1.752	-91,5	0,4
Total	37.595	-3,7	37.595	-3,7	411.492	-0,3	100,0

(*) Tasas de variación con respecto al mismo período del año anterior

Tabla 4.9

Factura de gas natural (M€)

a mes de: diciembre 2010

	Mes	Acumulado anual	Últimos doce meses
Pagos compra de gas natural	746	7.783	7.783
Argelia (%)	44,2	37,0	37,0
Nigeria (%)	20,8	18,8	18,8
Qatar (%)	7,6	15,0	15,0
Egipto (%)	10,1	6,3	6,3
Trinidad Tobago (%)	4,2	8,1	8,1
Noruega (%)	7,0	8,9	8,9
Otros (%)	6,1	5,9	5,9

Nota: Arancel Aduanas. Capítulo 27

Tabla 4.10

Producción interior de crudo

	Mes		Acumulado anual		Últimos doce meses	
	kt	Tv (%) (*)	kt	Tv (%) (*)	kt	Tv (%) (*)
Ayoluengo	1	-5,2	1	-5,2	4	-46,2
Boquerón	4	20,5	4	20,5	40	63,0
Casablanca	2	-64,9	2	-64,9	59	-0,2
Rodaballo	1	4,6	1	4,6	15	-15,1
Total	8	-30,1	8	-30,1	118	8,0

Tabla 5.1

(*) Tasas de variación con respecto al mismo periodo del año anterior

En enero, la producción de crudos en el país alcanzó las 8 kt y experimenta un descenso del 30,1%. En el año móvil, la producción interior de crudo ha sido de 118 kt, un 8,0% más que en el año móvil anterior, cubriendo el 0,18% de las necesidades.

Evolución de la producción interior de crudo

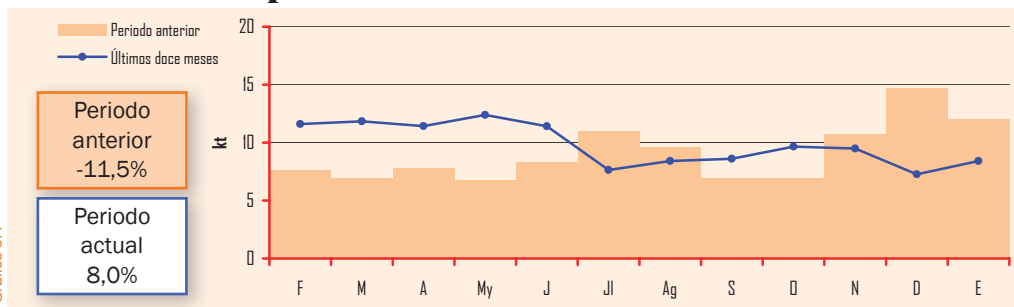


Gráfico 5.1

Producción interior de gas natural

	Mes		Acumulado anual		Últimos doce meses	
	GWh	Tv (%) (*)	GWh	Tv (%) (*)	GWh	Tv (%) (*)
El Romeral	10	22,3	10	22,3	110	-4,4
El Ruedo	2	-3,9	2	-3,9	19	-23,3
Marismas	13	—	13	—	15	299,2
Poseidón	25	-71,1	25	-71,1	471	433,9
Total	50	-48,6	50	-48,6	616	156,7

Tabla 5.2

(*) Tasas de variación con respecto al mismo periodo del año anterior

La producción interior de gas natural fue de 50 GWh, con un descenso del 48,6%, con respecto al mismo mes del pasado año. En el año móvil, la producción alcanzó los 616 GWh. La producción interior de gas natural, representó en el año móvil el 0,15% del total de las necesidades.

Evolución de la producción interior de gas natural

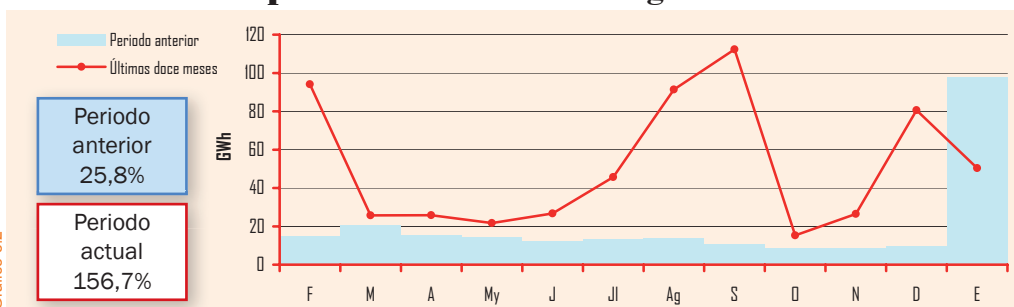


Gráfico 5.2

Grado de autoabastecimiento (%)

	Mes	Acumulado anual	Últimos doce meses
Crudo	0,16%	0,16%	0,18%
Gas natural	0,12%	0,12%	0,15%

Tabla 5.3

La industria española de refino procesó durante enero 5,10 millones de toneladas de crudo y materias primas, un 7,8% más que en el mismo mes del año pasado, en línea con el buen comportamiento que refleja el Índice de Producción Industrial de la energía, que en enero se eleva al 3,6%, una vez corregido el efecto calendario. En el año móvil, se procesaron un total de 58,52 millones de toneladas de crudos y materias primas, un 2,2% más que en año móvil anterior.

Crudo y materia prima procesada

	Mes		Acumulado anual		Últimos doce meses	
	kt	Tv (%) (*)	kt	Tv (%) (*)	kt	Tv (%) (*)
Total	5.098	7,8	5.098	7,8	58.523	2,2

Tabla 6.1

(*) Tasas de variación con respecto al mismo periodo del año anterior

En este gráfico se representa la evolución de las cantidades de crudo y materia prima procesada en miles de toneladas, el grado de utilización de la capacidad de refino mensual y la media de utilización de la capacidad de refino, en el año móvil que se sitúa en el 82,9%.

Crudo y materia prima procesada Grado de utilización de la capacidad de refino

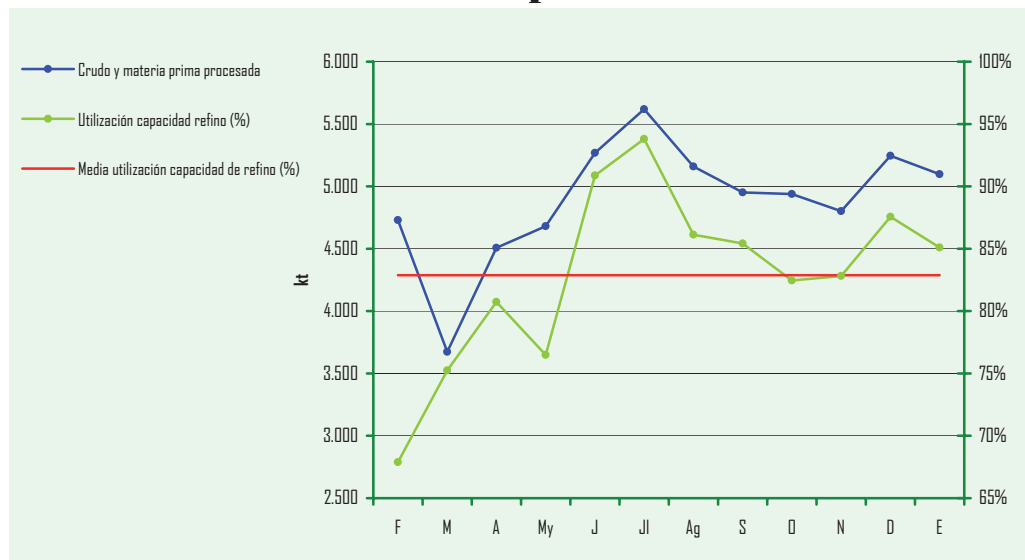


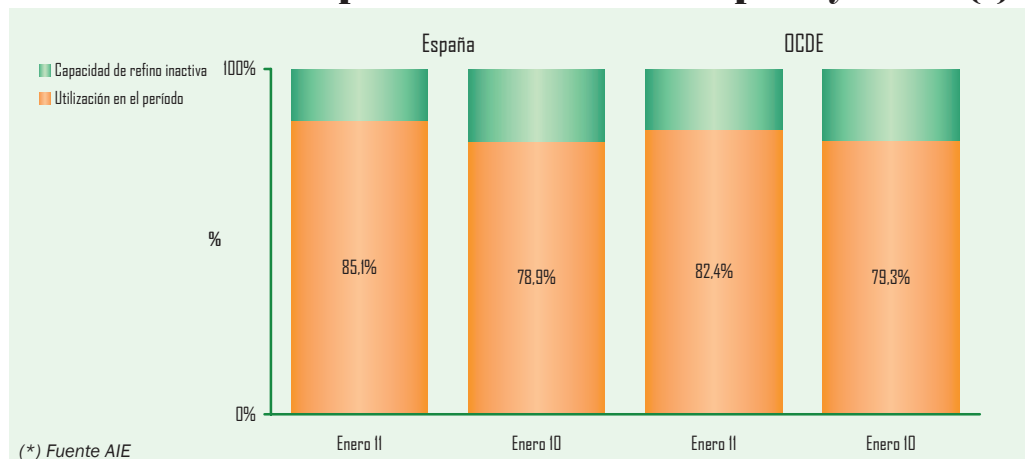
Gráfico 6.1

Nota: Se ha actualizado la capacidad de refino desde enero de 2009 a 70.530 kt anuales

Utilización de la capacidad de refino en España y OCDE (*)

En enero, el grado de utilización de la capacidad de refino en España ascendió al 85,1%. Esta tasa, se sitúa 2,2 puntos porcentuales por encima del grado de utilización medio de la capacidad de refino en el país, en los doce últimos meses, que ha sido del 82,9%.

En los países de la OCDE la utilización media de la capacidad de refino en enero fue del 82,4%.



(*) Fuente AIE

Gráfico 6.2

Stocks de crudo, materias primas y productos petrolíferos

	enero-10		diciembre-10		enero-11		Tasa de variación (%)	
	kt	(%)	kt	(%)	kt	(%)	mes anterior	mes año anterior
Crudos y mat. primas	6.453	35,0	6.487	35,7	6.736	36,2	3,8	4,4
Productos petrolíferos	11.979	65,0	11.677	64,3	11.880	63,8	1,7	-0,8
Total	18.432	100,0	18.164	100,0	18.616	100,0	2,5	1,0

En España, el nivel de stocks de crudo de petróleo, materias primas y productos petrolíferos, al finalizar enero, estaba situado en 18.616 kt, un 1,0% más que los del mismo mes del año anterior y un 2,5% superior al nivel de stocks registrado a finales de diciembre pasado.

La estructura de los stocks, a finales de enero, estaba compuesta por un 36,2% de crudos y materias primas y un 63,8% de productos petrolíferos.

Tabla 6.2

Evolución de los stocks

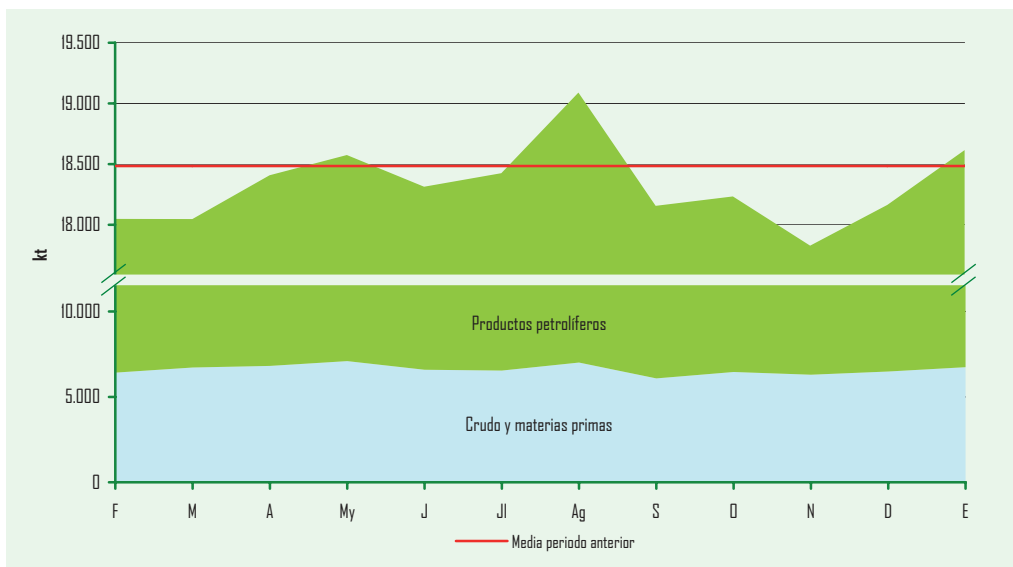


Gráfico 6.3

En este gráfico, se representa la evolución de los stocks, tanto en cantidad como en composición. Se observa como éstos, en la actualidad, se mantienen por encima de la media del periodo considerado.

Evolución stocks de crudo y productos petrolíferos OCDE (*)

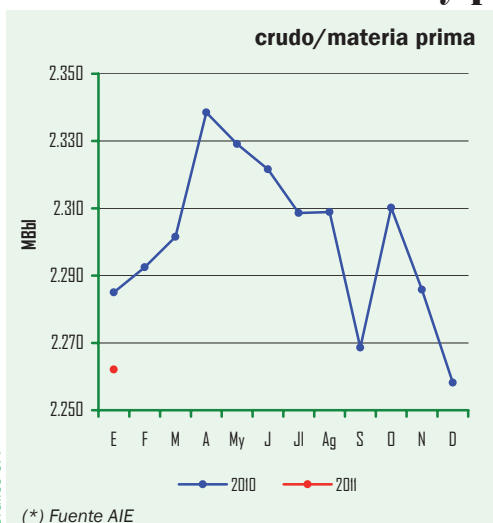


Gráfico 6.4

(*) Fuente AIE

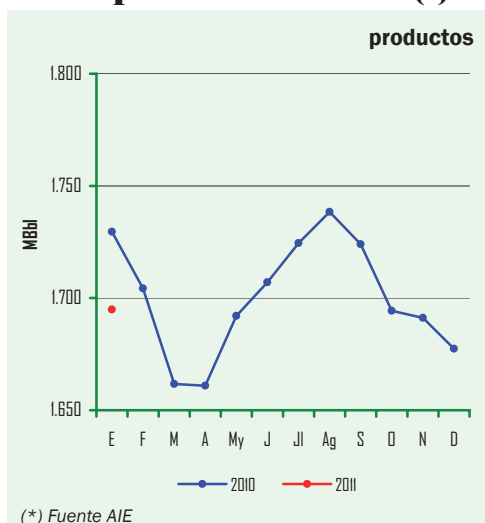


Gráfico 6.5

(*) Fuente AIE

En la evolución de los stocks de crudos y productos petrolíferos en la OCDE, se aprecia que los stocks de crudos se mantienen a finales de enero ligeramente más bajo que los stocks a finales de enero de 2010. Por su parte, los stocks de productos se sitúan también ligeramente por debajo de los existentes a finales de enero del pasado año.

Balance mensual de producción y consumo de productos petrolíferos (kt)

Producción interior de crudo	8	Producción de refinерías	5.053
Importaciones de crudo	4.624	Consumos propios	-342
Productos intermedios y mat. aux.	715	Traspasos / dif. estadísticas	3
Variación de existencias de mat. primas	-249	Importaciones de productos petrolíferos	2.038
Materia prima procesada	5.098	Exportaciones de productos petrolíferos	-1.162
Pérdidas de refino	-45	Variación de existencias	-203
Producción de refinерías	5.053	Consumo interior de P. Petrolíferos	5.387

Tabla 6.3

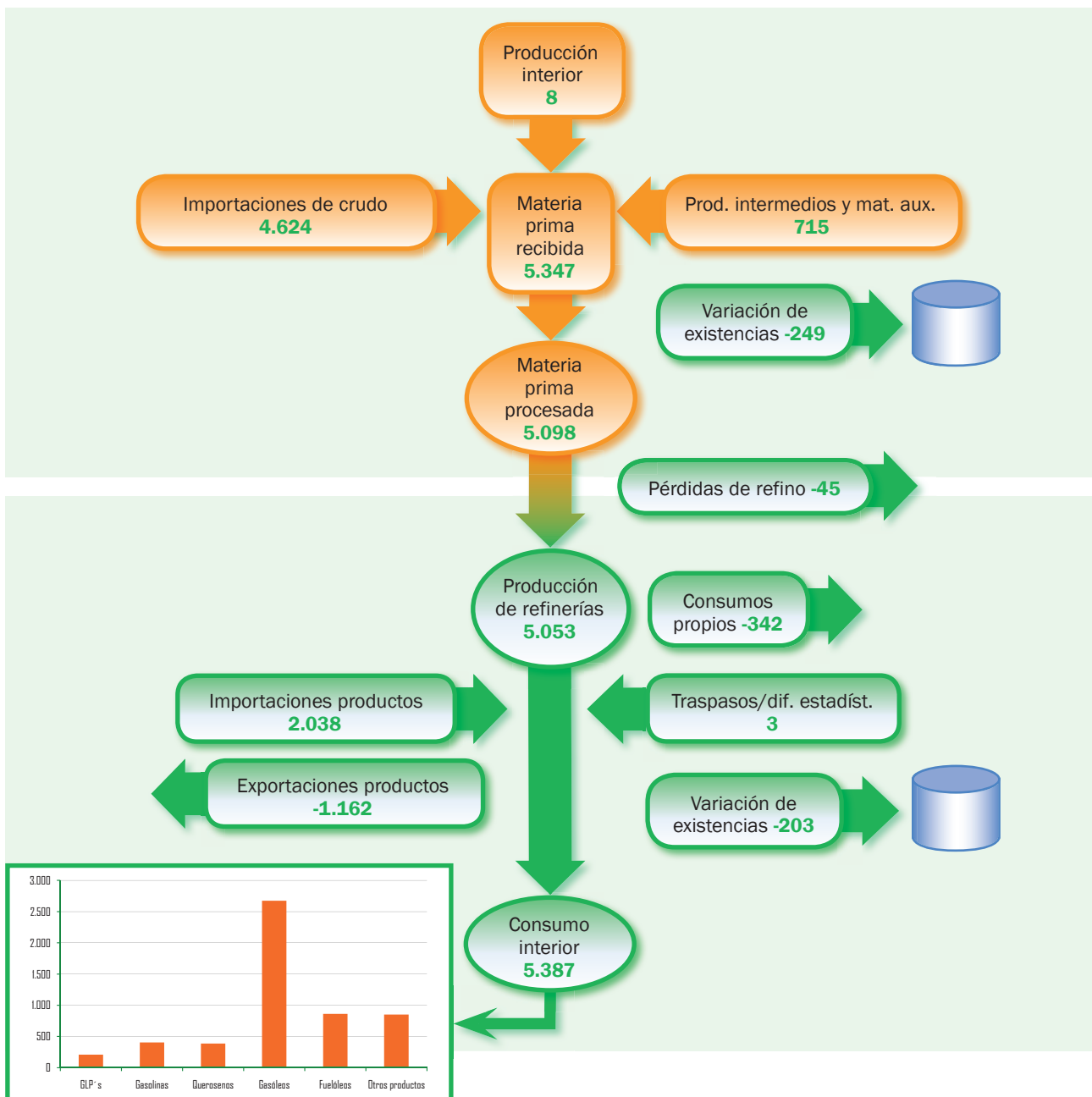


Gráfico 6.6

Evolución de los precios de venta en España

PVP gasolina y gasóleo de automoción (c€/litro)

Datos mensuales	Precio de venta al público			Tasa de variación (%)	
	Ene-10	Dic-10	Ene-11	mes anterior	mes año anterior
PVP Gasolina 95 I.O. (c€/litro)	109,78	123,45	126,88	2,8	15,6
PVP Gasóleo automoción (c€/litro)	99,56	115,92	120,16	3,7	20,7

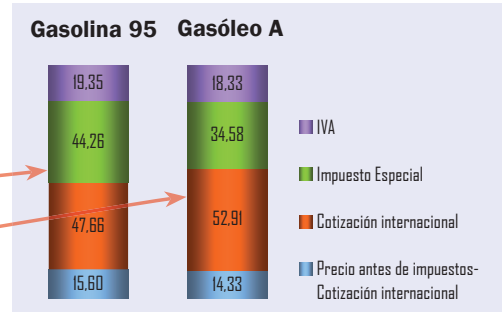


Tabla 7.1

Gráfico 7.1

Evolución de precios de gasolina y gasóleo de automoción Valores actuales y deflactados según IPC interanual



Gráfico 7.2

Los precios medios de venta al público de los combustibles de automoción continúan en una senda alcista en línea con los mercados internacionales. El precio de la gasolina eurogrado se incrementa un 2,8% respecto a diciembre, el del gasóleo de automoción un 3,7%. Si se comparan los precios con los de un año antes, las diferencias son acusadas y con tendencia a mantenerse en esa línea: la gasolina se incrementa un 15,6% y el gasóleo un 20,7%. Estos aumentos son consecuencia directa de la evolución de los precios del crudo, de las cotizaciones internacionales de los productos petrolíferos, afectados por la inestabilidad geopolítica, y de la cotización del euro respecto al dólar.

En el gráfico 7.1, se puede analizar la evolución de los precios de la gasolina de 95 I.O. y del gasóleo de automoción desde enero de 2007 hasta el presente una vez descontada la inflación. En términos reales las fluctuaciones de los precios son más atenuadas que en términos corrientes.

PVP máximo bombona de butano (12,5 kg)

Fecha	€/bombona	% Δ
1 Enero 2009	13,50	-1,89
1 Abril 2009	10,50	-22,22
1 Julio 2009	10,48	-0,19
1 Octubre 2009	10,69	2,00
1 Enero 2010	11,06	3,46
1 Abril 2010	11,68	5,61
1 Julio 2010	12,45	6,59
1 Octubre 2010	12,79	2,73
1 Enero 2011	13,19	3,13

Tabla 7.2

Evolución precio bombona (12,5 kg)

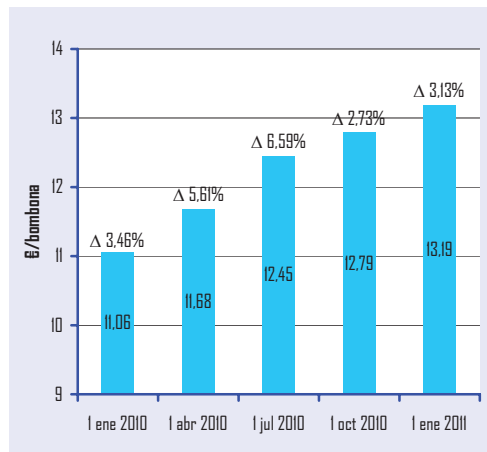


Gráfico 7.3

El precio de la bombona de butano de 12,5 kg, que estaba fijado en 12,79 €/bombona desde el día 1 de octubre de 2010, se incrementó el día 1 de enero de 2011 en 0,40 €/bombona, un 3,13%.

PVP máximo de las tarifas de último recurso de suministro de gas natural (c€/kWh)

En esta tabla, así como en el gráfico que lo representa, se aprecian las evoluciones de las tarifas tipo TUR1 y TUR2 para los consumidores domésticos y comerciales; éstas se incrementaron el día 1 de enero un 4,1% y un 3,8% respectivamente.

		Consumidor Tipo			
Fecha		Tarifa 1/TUR1	% Δ	Tarifa 2/TUR2	% Δ
2009	1 Octubre	6,7845	-1,1	5,2299	-1,4
	1 Enero	6,7853	0,0	5,2306	0,0
2010	1 Abril	6,9649	2,6	5,4103	3,4
	1 Julio	7,4569	7,1	5,8755	8,6
	1 Octubre	7,3808	-1,0	5,7994	-1,3
2011	1 Enero	7,6839	4,1	6,0200	3,8

Tabla 7.3

Nota: Tarifa T1: consumo estimado de 2.507 kWh/año. Tarifa T2: consumo estimado de 10.256 kWh/año. A partir del 1 de julio de 2009 las tarifas T1 y T2 se denominan TUR1 y TUR2.

Evolución del PVP máximo de las tarifas TUR1 y TUR2

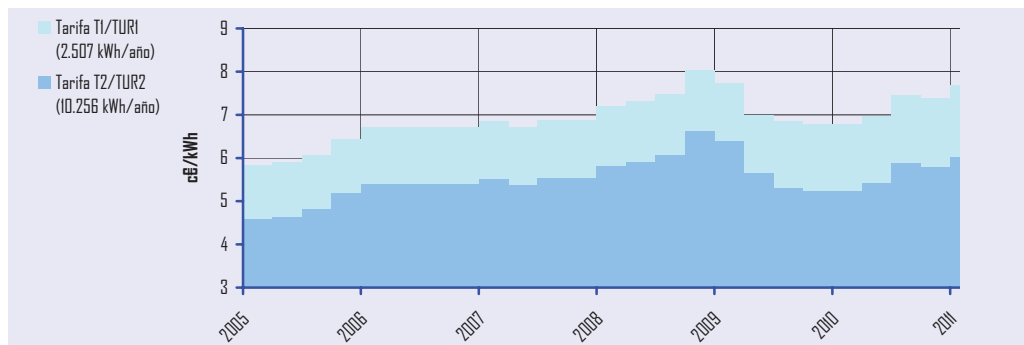


Gráfico 7.4

Situación comparativa de precios en los países de la U.E.

PVP de la gasolina 95 I.O.

Pese al encarecimiento de los combustibles en el país, el precio medio de venta al público de la gasolina de 95 I.O., se mantiene más bajo que la media ponderada del precio en el resto de los países considerados de la UE. Así, el PVP final es en España 18,11 c€/litro más bajo que la media europea, es decir, un 12,5% menor que en el resto de países considerados.

La presión fiscal total (Impuesto Especial + IVA) en España para la gasolina de 95 I.O. es un 24,46 % más baja que la media europea.

	España	Holanda	Alemania	Francia	Reino Unido	Italia	Portugal	Dinamarca	MEDIA UE 14 Ponderada	Diferencia vs. España
PVP	126,88	159,20	147,46	144,95	150,05	145,26	149,18	154,02	144,99	-18,11
IVA	19,35	25,42	23,54	23,75	25,01	24,21	27,90	30,80	23,89	-4,54
IE	44,26	72,20	65,45	60,64	68,89	56,40	58,30	57,01	60,32	-16,05
PAI	63,26	61,58	58,46	60,56	56,16	64,65	62,99	66,21	60,78	2,48

Unidad: c€/litro

Tabla 7.4

Evolución de PVP de la gasolina 95 I.O.

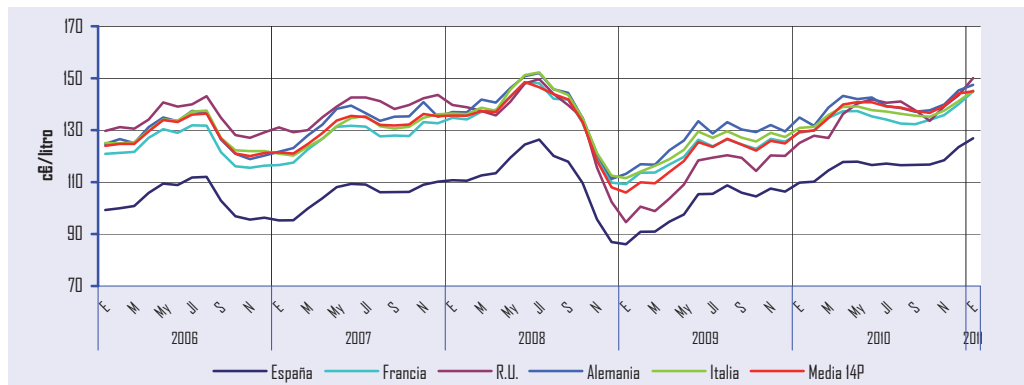


Gráfico 7.5

Evolución de PVP de la gasolina de 95 I.O.

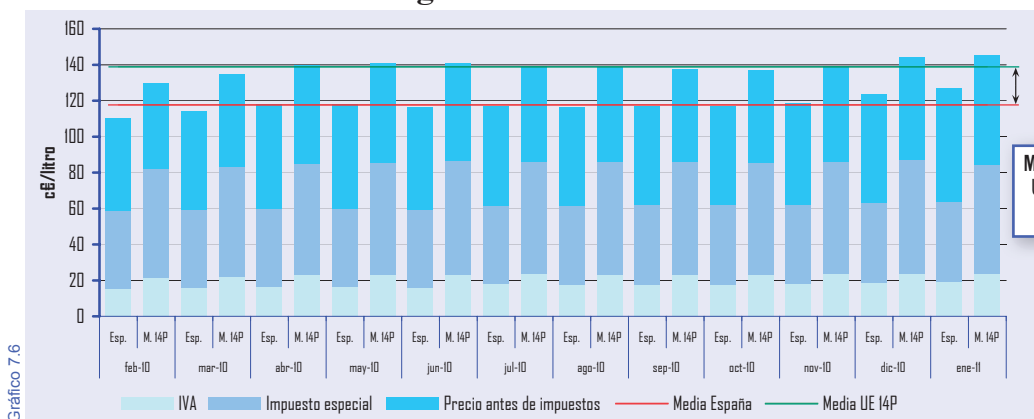
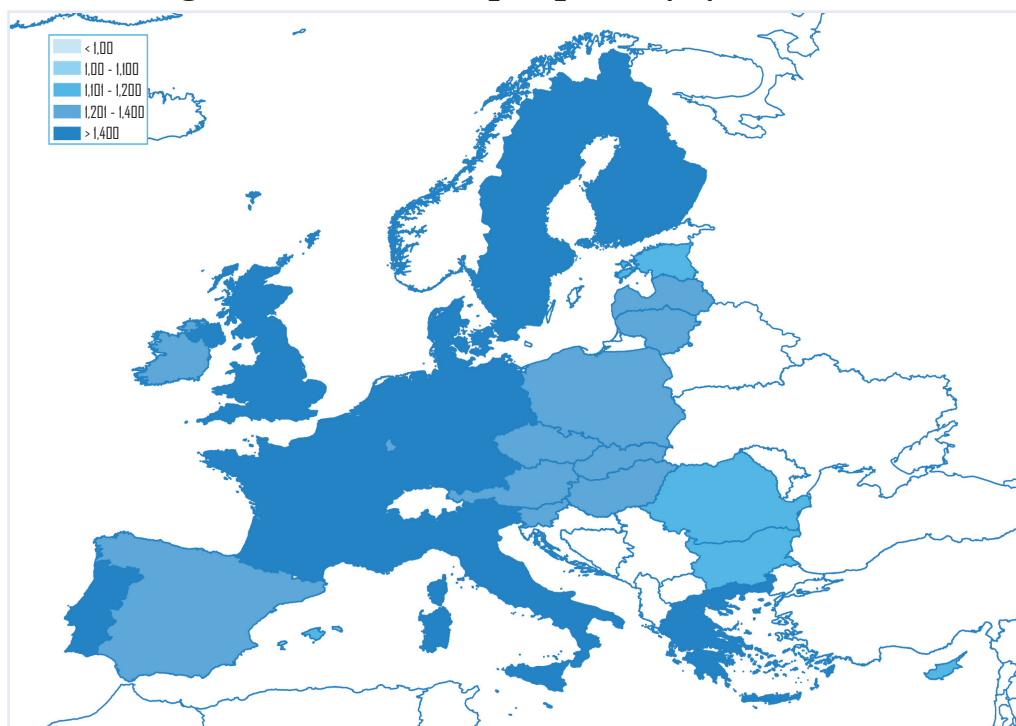


Gráfico 7.6

PVP de la gasolina de 95 I.O. por países (€/l)



En este mapa que comprende los países pertenecientes a la Unión Europea, se aprecia la intensidad de los precios de la gasolina de 95 I.O. según los territorios. Las diferencias son acusadas entre los países como consecuencia, fundamentalmente, de las distintas fiscalidades.

Gráfico 7.7

PVP del gasóleo de automoción

	España	Holanda	Alemania	Francia	Reino Unido	Italia	Portugal	Dinamarca	media mensual	
									MEDIA UE 14 Ponderada	Diferencia vs. España
PVP	120,16	129,36	131,64	126,69	155,24	132,81	129,85	133,01	133,49	-13,34
IVA	18,33	20,65	21,02	20,76	25,87	22,14	24,28	26,60	22,34	-4,01
IE	34,58	43,37	47,04	42,82	68,86	42,30	36,44	39,59	46,67	-12,08
PAI	67,25	65,33	63,58	63,11	60,50	68,38	69,13	66,82	64,49	2,76

Con el gasóleo de automoción, al igual que sucede en el caso de la gasolina, existe una apreciable diferencia de precio en España, con respecto a la media ponderada del precio en el resto de los 14 países considerados de la UE.

Tabla 7.5

Unidad: c€/litro

En enero, la diferencia fue de 13,34 c€/litro más baja en España, un 9,99%. El impuesto especial sobre los hidrocarburos es, en el caso del gasóleo, un 25,9% inferior en España con respecto a la media europea. La presión fiscal sobre el gasóleo de automoción en enero, fue en España de 52,91 c€/litro, el equivalente al 44,0% del precio total.

Evolución de PVP del gasóleo de automoción

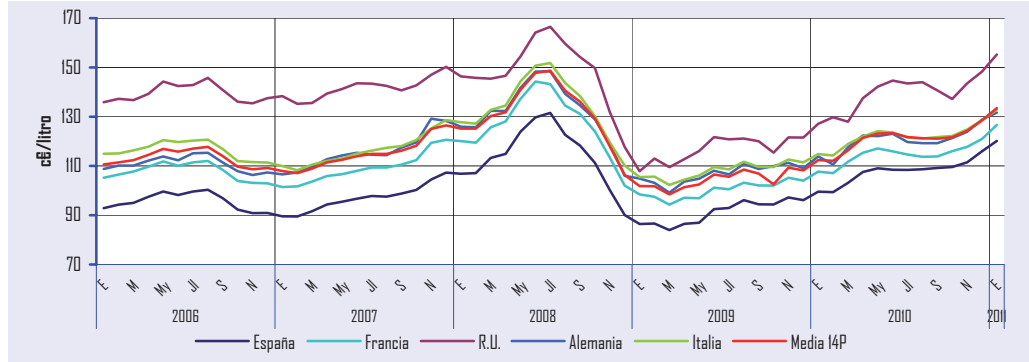


Gráfico 7.8

Comparativa de PVP del gasóleo automoción

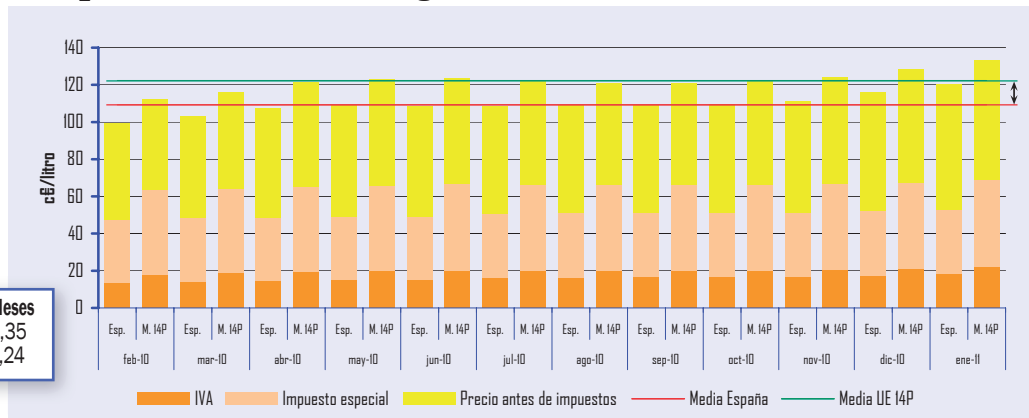


Gráfico 7.9

En este gráfico, se ofrece la evolución en el año móvil de los precios de los gasóleos de automoción en España y en los 14 países considerados de la UE. Las líneas representan los precios medios del año móvil. En el recuadro se pueden consultar los precios medios.

Media Últimos 12 Meses
 UE I4P.....122,35
 España.....109,24

PVP del gasóleo de automoción por países (€/l)

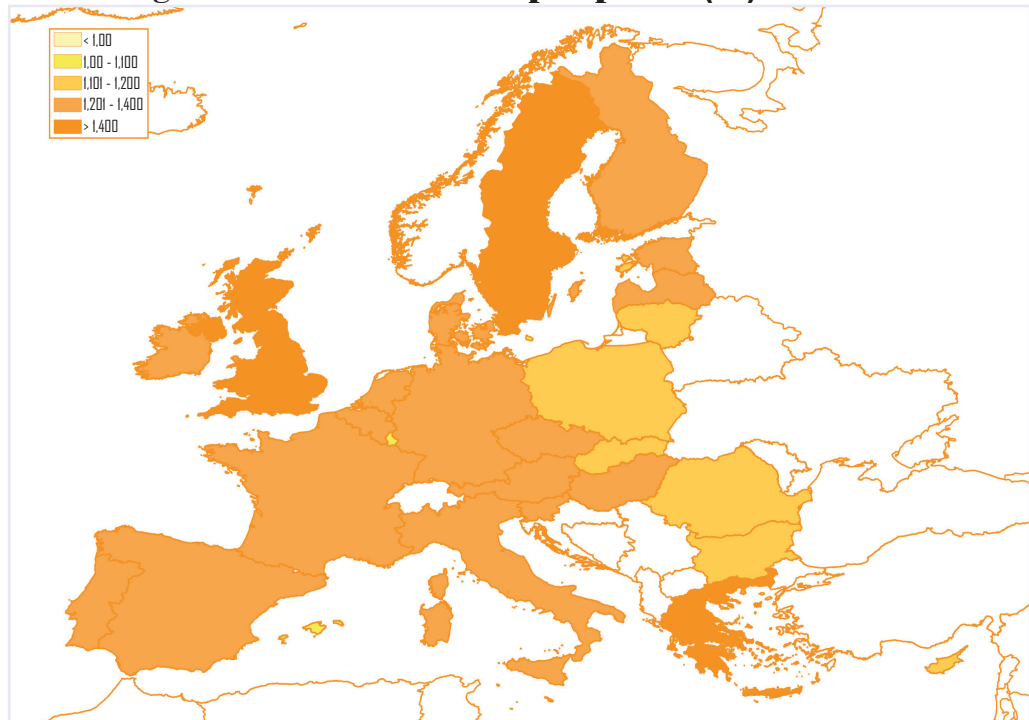


Gráfico 7.10

En este mapa que comprende los países pertenecientes a la Unión Europea, se aprecia la intensidad de los precios del gasóleo de automoción según los territorios. Las diferencias son acusadas como consecuencia, fundamentalmente, de las diversas fiscalidades.

PVP del gasóleo de calefacción

									media mensual	
	España	Holanda	Alemania	Francia	Reino Unido	Italia	Portugal	Dinamarca	MEDIA UE 14 Ponderada	Diferencia vs. España
PVP	78,77	83,31	78,24	82,09	76,80	127,11	94,75	134,25	83,41	-4,64
PAI	58,15	44,01	59,61	62,98	59,76	65,61	62,46	73,59	61,53	-3,38

Tabla 7.6

Unidad: c€/litro

En España, durante enero, el PVP del gasóleo de calefacción fue un 5,56% más barato que en la media ponderada del resto de países considerados.

Evolución de PVP del gasóleo de calefacción

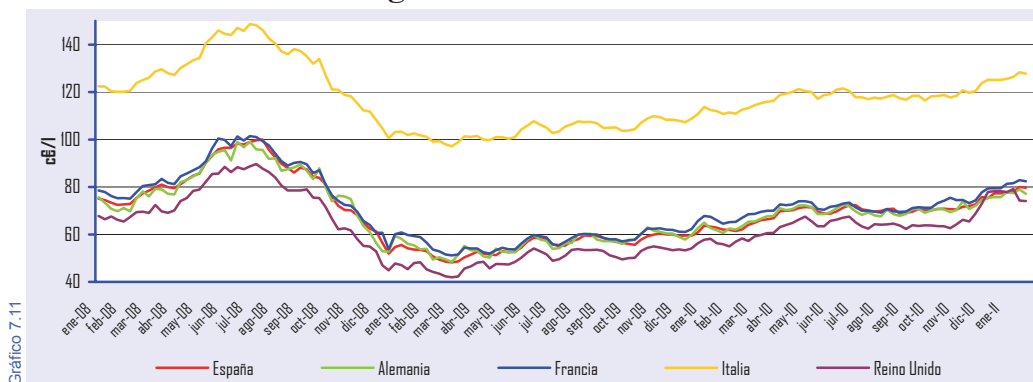


Gráfico 7.11

Evolución de las cotizaciones internacionales de los crudos y productos petrolíferos

Precio crudo Brent (dated)

	FOB \$/Bbl	\$/€	
2009	Junio	68,61	1,4016
	Julio	64,70	1,4088
	Agosto	72,61	1,4268
	Septiembre	67,66	1,4562
	Octubre	73,10	1,4816
	Noviembre	76,73	1,4914
	Diciembre	74,33	1,4614
2010	Enero	75,96	1,4272
	Febrero	72,10	1,3686
	Marzo	78,96	1,3569
	Abril	84,84	1,3406
	Mayo	75,57	1,2565
	Junio	74,81	1,2209
	Julio	75,63	1,2770
	Agosto	76,97	1,2894
	Septiembre	77,96	1,3067
	Octubre	82,53	1,3898
	Noviembre	85,43	1,3661
	Diciembre	91,66	1,3220
2011 Enero	96,53	1,3360	

Tabla 7.7

Fuente: Reuters.

Evolución precio crudo Brent (\$/Bbl)

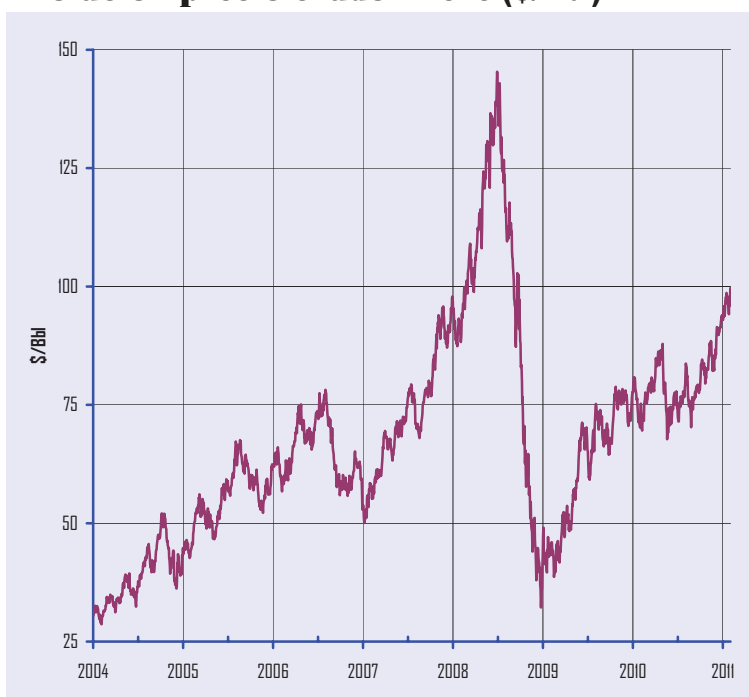


Gráfico 7.12

Evolución del precio del crudo Brent

Brent Dated	\$/Bbl	%Var(*)
Media Enero 2011	96,53	27,1%
Media 2011	96,53	21,4%

Trimestres	2010	2011
1T	76,46	
2T	78,25	
3T	76,85	
4T	86,52	

Máx-Mín en 12 últimos meses	\$/Bbl
Max 31-Enero-2011	99,64
Mín 20-Mayo-2010	67,74

Tabla 7.8

(*) Variación sobre mismo mes año anterior y año anterior
Fuente: Reuters

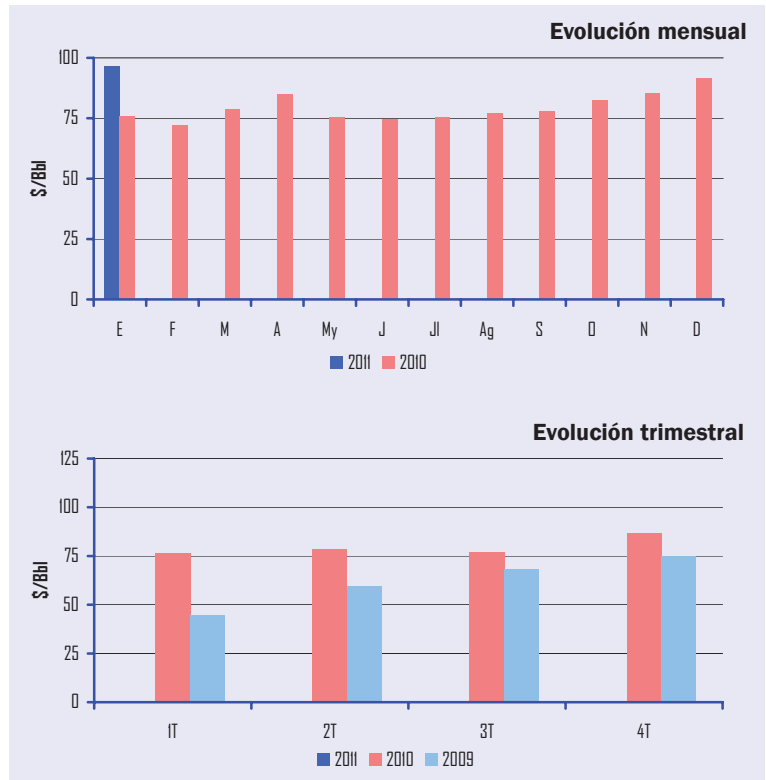


Gráfico 7.13

Gráfico 7.14

Evolución del precio del crudo Brent



Evolución de los precios Spot de Crudos (\$/Bbl)

Crudos	Cotizaciones medias última semana del mes																		
	2009					2010										2011			
	Ag	S	O	N	D	E	F	M	A	My	J	Jl	Ag	S	O	N	D	E	
Cercano Oriente																			
Arabia Ligerio	71,2	65,9	72,0	75,9	73,6	74,9	72,7	78,1	83,2	73,7	72,1	73,0	75,7	75,8	81,8	84,0	89,5	94,5	
Dubai	71,0	67,3	73,0	76,8	73,6	75,9	73,6	78,2	83,3	74,6	74,2	73,1	74,5	75,7	80,3	83,4	89,6	92,8	
Kuwait	73,1	68,5	74,0	77,8	75,6	77,4	74,8	80,0	85,8	77,7	75,9	75,5	77,4	78,5	83,7	86,4	92,3	97,0	
Irán (ligero)	71,2	65,9	71,9	75,7	73,4	74,4	72,1	77,5	82,8	73,1	71,3	72,2	74,6	75,0	81,5	84,0	89,6	94,6	
Irán (pesado)	70,7	65,5	71,5	75,2	72,9	74,0	71,6	77,2	82,2	72,3	70,3	71,4	74,0	74,6	80,7	82,7	88,2	93,1	
Mediterráneo/África																			
Irak (Kirkuk)	71,9	67,1	72,4	76,3	73,9	75,3	72,2	77,4	83,2	74,4	73,5	71,4	75,3	76,8	81,7	84,1	90,3	95,4	
Argelia (Saharan)	73,0	68,0	73,2	77,2	75,1	76,9	74,4	79,3	84,3	75,6	75,1	73,8	78,0	78,7	83,4	85,9	92,3	97,5	
Libia (Es Sider)	72,6	67,6	72,8	76,5	74,3	76,2	73,6	78,7	84,4	75,5	74,2	74,6	76,3	77,1	82,5	84,8	91,1	96,3	
Nigeria (Bonny)	74,3	69,2	74,0	78,1	75,7	77,7	75,1	80,3	85,9	77,0	76,3	77,3	78,9	79,4	84,2	87,0	93,4	98,5	
Rusia																			
Urales	72,2	67,0	72,4	76,0	73,6	75,7	71,1	76,4	82,2	73,7	74,0	74,3	75,8	77,3	81,4	84,0	89,5	92,8	
América del Norte																			
E.E.U.U.(Texas Int.)	71,0	69,4	75,7	78,0	74,5	78,9	76,4	81,2	84,3	73,7	75,4	76,3	75,5	75,2	81,9	84,3	89,2	89,2	
México (Maya)	68,5	63,5	68,0	71,7	69,3	71,4	66,8	71,1	74,8	67,9	66,7	66,8	69,4	69,4	74,1	76,7	81,3	83,6	
Mar del Norte																			
Ekofisk	73,3	68,4	73,6	77,5	75,2	77,1	74,5	79,4	85,3	76,2	75,8	77,3	78,2	79,0	83,6	86,0	92,8	97,7	
Forties	73,0	67,5	72,5	76,4	74,2	75,9	73,4	78,6	84,5	75,2	74,5	76,0	77,3	77,9	82,4	85,0	91,4	96,7	
Brent	72,8	67,7	73,1	76,9	74,7	76,6	74,1	78,9	84,8	75,1	75,0	76,2	77,9	78,4	83,0	85,8	92,1	97,4	
Cesta OPEP																			
Cesta OPEP	71,3	67,2	72,6	76,2	74,0	76,1	71,5	77,2	82,3	74,5	72,9	72,5	74,2	74,5	79,8	82,8	88,6	92,8	

Tabla 7.9

Fuente: Reuters.

Cotizaciones internacionales de productos petrolíferos FOB media NWE/Italia (\$/t)

	Periodo	Prem Unl	Jet Kerosene	ULSD	1% Fuel Oil
2009	Noviembre	690,0	657,0	628,4	469,6
	Diciembre	656,6	644,5	614,5	445,0
2010	Enero	691,2	663,8	630,7	455,8
	Febrero	673,2	647,7	616,5	441,8
	Marzo	758,1	698,4	669,5	457,5
	Abril	782,2	748,1	722,9	479,4
	Mayo	708,1	682,6	656,8	452,5
	Junio	692,2	689,7	666,8	437,8
	Julio	676,9	677,7	649,5	448,5
	Agosto	688,9	691,3	668,7	462,1
	Septiembre	697,9	705,1	688,3	447,2
	Octubre	760,0	743,5	732,2	468,8
	Noviembre	764,9	762,3	747,9	474,3
	Diciembre	823,4	808,1	792,2	483,7
2011	Enero	834,1	854,2	834,0	487,7

Tabla 7.10

Fuente: Reuters.

Prem Unl (*)

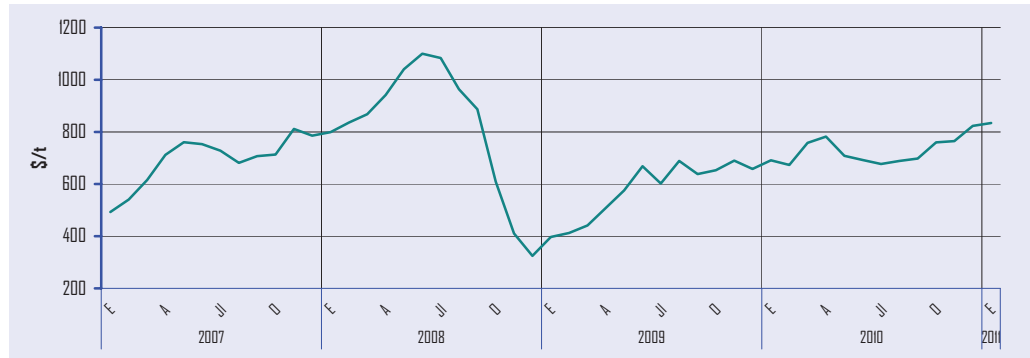


Gráfico 7.16

Jet Kerosene

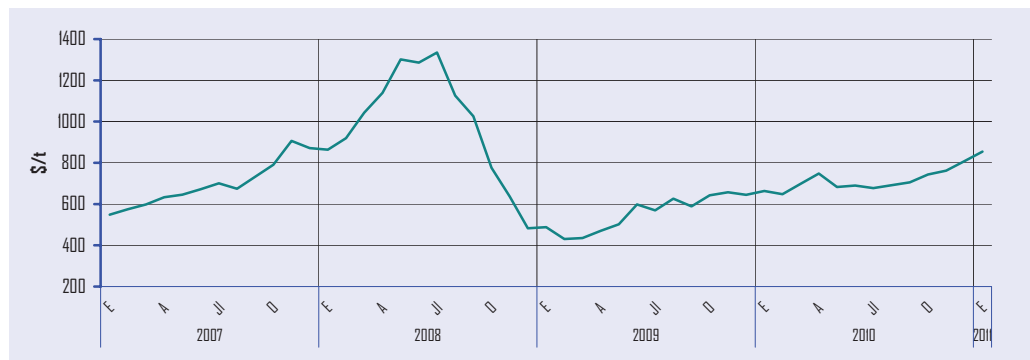


Gráfico 7.17

ULSD (*)



Gráfico 7.18

1% Fuel Oil



Gráfico 7.19

(*) Hasta diciembre 2008, inclusive, las medias son de productos con 50 partes por millón (ppm) de azufre. A partir de enero de 2009 son de productos de 10 ppm.

Legislación Española

DICIEMBRE 2010

- **Resolución** de 9 de diciembre de 2010, de la Secretaría de Estado de Energía, por la que se publican los valores del coste de la materia prima y del coste base de la materia prima del gas natural para el cuarto trimestre de 2010, a los efectos del cálculo del complemento de eficiencia y los valores retributivos de las instalaciones de cogeneración y otras en el Real Decreto 661/2007, de 25 de mayo, por el que se regula la actividad de producción de energía eléctrica en régimen especial. (B.O.E de 14 de diciembre de 2010).
- **Resolución** de 7 de diciembre de 2010, de la Dirección General de Política Energética y Minas, por la que se publican los nuevos precios de venta, antes de impuestos, de los gases licuados del petróleo por canalización. (B.O.E de 20 de diciembre de 2010).
- **Real Decreto** 1708/2010, de 17 de diciembre, por el que se aprueba el Programa anual 2011 del Plan Estadístico Nacional 2009-2012. (B.O.E de 24 de diciembre de 2010).
- **Real Decreto** 1738/2010, de 23 de diciembre, por el que se fijan objetivos obligatorios de biocarburantes para los años 2011, 2012 y 2013. (B.O.E de 24 de diciembre de 2010).
- **Orden** ITC/3354/2010, de 28 de diciembre, por la que se establecen los peajes y cánones asociados al acceso de terceros a las instalaciones gasistas y la retribución de las actividades reguladas. (B.O.E de 29 de diciembre de 2010).
- **Resolución** de 28 de diciembre de 2010, de la Dirección General de Política Energética y Minas, por la que se hace pública la tarifa de último recurso de gas natural. (B.O.E de 29 de diciembre de 2010).
- **Orden** EHA/3363/2010, de 23 de diciembre, por la que se modifica la Orden EHA/3482/2007, de 20 de noviembre, por la que aprueban determinados modelos, se refunden y actualizan diversas normas de gestión en relación con los Impuestos Especiales de Fabricación y con el Impuesto sobre las Ventas Minoristas de Determinados Hidrocarburos y se modifica la Orden EHA/1308/2005, de 11 de mayo, por la que se aprueba el modelo 380 de declaración-liquidación del Impuesto sobre el Valor Añadido en operaciones asimiladas a las importaciones, se deter-

minan el lugar, forma y plazo de presentación, así como las condiciones generales y el procedimiento para su presentación por medios telemáticos. (B.O.E de 30 de diciembre de 2010).

- **Orden** ITC/3365/2010, de 22 de diciembre, por la que se aprueban las cuotas de la Corporación de Reservas Estratégicas de Productos Petrolíferos correspondientes al ejercicio 2011. (B.O.E de 30 de diciembre de 2010).
- **Resolución** de 7 de diciembre de 2010, de la Dirección General de Política Energética y Minas, por la que se publican los nuevos precios máximos de venta, antes de impuestos, de los gases licuados del petróleo envasados, en envases de capacidad igual o superior a 8 kg., excluidos los envases de mezcla para usos de los gases licuados del petróleo como carburante. (B.O.E de 31 de diciembre de 2010).

ENERO 2011

- **Real Decreto** 20/2011, de 7 de enero, por el que se dispone el cese de don Pedro Marín Uribe como Secretario de Estado de Energía. (B.O.E de 10 de enero de 2011).
- **Real Decreto** 21/2011, de 7 de enero, por el que se nombra a don Fabricio Hernández Pampaloni Secretario de Estado de Energía. (B.O.E de 10 de enero de 2011).
- **Orden** ITC/4/2011, de 10 de enero, por la que se dispone el cese y nombramiento del Presidente de la Corporación de Reservas Estratégicas de Productos Petrolíferos. (B.O.E de 14 de enero de 2011).
- **Resolución** de 5 de enero de 2011, de la Dirección General de Política Energética y Minas, por la que se publican los nuevos precios de venta, antes de impuestos, de los gases licuados del petróleo por canalización. (B.O.E de 17 de enero de 2011).
- **Resolución** de 7 de enero de 2011, de la Secretaría de Estado de Energía, por la que se actualizan para el año 2010 valores de las fórmulas de cálculo de los pagos compensatorios, relacionados con el cumplimiento de la obligación de biocarburantes, contenidos en la Orden ITC/2877/2008, de 9 de octubre. (B.O.E de 19 de enero de 2011).



UNIDADES Y FACTORES DE CONVERSIÓN UTILIZADOS

Unidades y factores de conversión para energía:

A:	TJ	Gcal	Mtermias	Mtep	GWh
De:	Multiplicar por:				
TJ	1	238,8	0,2388	$2,388 \times 10^{-5}$	0,2778
Gcal	$4,1868 \times 10^{-3}$	1	10^{-3}	10^{-7}	$1,163 \times 10^{-3}$
Mtermias	4,1868	10^3	1	10^{-4}	1,163
Mtep	$4,1868 \times 10^4$	10^7	10^4	1	11630
GWh	3,6	860	0,86	$8,6 \times 10^{-5}$	1

Unidades y factores de conversión para volumen:

A:	Galones (US)	Barriles	Pie cúbico	Litro	Metro cúbico
De:	Multiplicar por:				
Galones (US)	1	0,02381	0,1337	3,785	0,0038
Barriles	42	1	5,615	159	0,159
Pie cúbico	7,48	0,1781	1	28,3	0,0283
Litro	0,2642	0,0063	0,0353	1	0,001
Metro cúbico	264,2	6,289	35,3147	1000	1

Características de las tarifas de consumo a efectos de precios de gas natural:

ESPAÑA

Uso doméstico /comercial (Tabla 7.3) Presión de suministro ≤ 4 bar	
Consumos (kWh/año)	
Tarifa 1/TUR1	≤ 5.000
Tarifa 2/TUR2	$>5.000 \leq 50.000$

A partir del 1 julio de 2009 las tarifas T1 y T2 se denominan TUR1 y TUR2 según Resolución de 29 de junio de 2009.

Países miembros de la OPEP: Angola, Arabia Saudí, Argelia, Ecuador, Emiratos Árabes Unidos, Indonesia, Iraq, Irán, Kuwait, Libia, Nigeria, Qatar, Venezuela.

Países miembros de la AIE: Australia, Austria, Bélgica, Canadá, República Checa, Dinamarca, España, Estados Unidos, Finlandia, Francia, Alemania, Grecia, Hungría, Irlanda, Italia, Japón, Corea del Sur, Luxemburgo, Holanda, Nueva Zelanda, Noruega, Portugal, Suecia, Suiza, Turquía, Reino Unido.

Países miembros de la OCDE: Alemania, Australia, Austria, Bélgica, Canadá, Corea del Sur, Dinamarca, España, Estados Unidos, Finlandia, Francia, Grecia, Holanda, Hungría, Irlanda, Islandia, Italia, Japón, Luxemburgo, México, Noruega, Nueva Zelanda, Polonia, Portugal, Reino Unido, República Checa, República Eslovaca, Suecia, Suiza, Turquía.

Países del grupo Unión Europea 15: Alemania, Austria, Bélgica, Dinamarca, España, Finlandia, Francia, Gran Bretaña, Grecia, Holanda, Irlanda, Italia, Luxemburgo, Portugal y Suecia.

Países de la Unión Europea 27: Alemania, Austria, Bélgica, Bulgaria, Chipre, Dinamarca, Eslovaquia, Eslovenia, España, Estonia, Finlandia, Francia, Grecia, Hungría, Irlanda, Italia, Letonia, Lituania, Luxemburgo, Malta, Países Bajos, Polonia, Portugal, Reino Unido, República Checa, Rumania y Suecia.



CORPORACIÓN DE RESERVAS ESTRATÉGICAS DE PRODUCTOS PETROLÍFEROS

C/ Agastia, 80
28043 Madrid
España

Teléfono: +34 91 360 09 10
Fax: +34 91 420 39 45
e-mail: cores@cores.es
<http://www.cores.es/>

Diseño y Producción:
azira.com

Dep. Legal: M-12466-1998



WWW.CODRES.ES

CORPORACIÓN DE RESERVAS ESTRATÉGICAS DE PRODUCTOS PETROLÍFEROS

