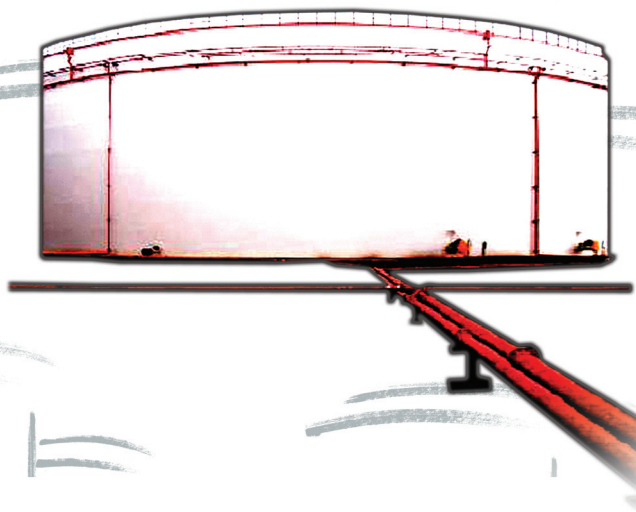


2011

# **BOLETÍN** **BH** ESTADÍSTICO DE **HIDROCARBUROS**

Marzo 2011 - Nº 160



MINISTERIO  
DE INDUSTRIA, TURISMO  
Y COMERCIO

**CORES**  
CORPORACION DE RESERVAS ESTRATEGICAS  
DE PRODUCTOS PETROLIFEROS

<b>1.</b>	<b>Aspectos de actualidad</b>	<b>1</b>
<b>2.</b>	<b>Consumo de productos petrolíferos</b>	<b>2</b>
<b>3.</b>	<b>Consumo y balance de gas natural</b>	<b>11</b>
<b>4.</b>	<b>Comercio exterior de hidrocarburos</b>	<b>14</b>
<b>5.</b>	<b>Producción y exploración de hidrocarburos</b>	<b>19</b>
<b>6.</b>	<b>Refino, stocks y balance de productos petrolíferos</b>	<b>20</b>
<b>7.</b>	<b>Precios de hidrocarburos</b>	<b>23</b>
<b>8.</b>	<b>Información legislativa</b>	<b>31</b>

### Consumo de energía primaria en España y grado de autoabastecimiento 2009-2008

(Unidad: ktep)

	Año 2009	Estructura (%)	Año 2008	Estructura (%)	Autoabastecimiento	
					2009	2008
Carbón	10.583	8,1	13.983	9,8	35,7	31,3
Petróleo	63.674	48,8	68.182	47,9	0,2	0,2
Gas natural	31.078	23,8	34.782	24,5	0,0	0,0
Nuclear	13.742	10,5	15.368	10,8	100,0	100,0
Hidráulica	2.257	1,7	2.004	1,4	100,0	100,0
Otras energías renovables	9.921	7,6	8.872	6,2	100,0	100,0
Saldo eléctrico	-697	-0,5	-949	-0,7		
<b>Total</b>	<b>130.557</b>	<b>100,0</b>	<b>142.241</b>	<b>100,0</b>	<b>22,8</b>	<b>21,6</b>

Tabla 0.1

### Consumo de energía final en España

(Unidad: ktep)

	Año 2009	Estructura (%)	Año 2008	Estructura (%)	% 2009/2008
Productos petrolíferos	48.948	49,9	52.867	50,1	-7,4
Gas	15.085	15,4	16.866	16,0	-10,6
Electricidad	20.989	21,4	22.252	21,1	-5,7
Renovables	4.746	4,8	4.432	4,2	7,1
<b>Total consumo final energético</b>	<b>91.376</b>	<b>93,1</b>	<b>98.497</b>	<b>93,3</b>	<b>-7,2</b>
<i>Usos no energéticos:</i>					
Productos petrolíferos	6.354	6,5	6.728	6,4	-5,6
Gas	377	0,4	390	0,4	-3,3
<b>Total consumo final</b>	<b>98.107</b>	<b>100,0</b>	<b>105.615</b>	<b>100,0</b>	<b>-7,1</b>

Tabla 0.2

### Intensidad energética

(Unidad: ktep/M€ ctes.2000)

	2009	2008	% 2009/2008
Consumo de energía primaria/PIB	168,58	177,05	-4,8
Consumo de energía final/PIB	126,68	131,46	-3,6

Metodología: A.I.E.

Fuente: Dirección General de Política Energética y Minas.

Tabla 0.3

## Indicadores y tendencia

Indicadores	Fuente	Unidades	Mes anterior	Mes actual	Año móvil anterior%(5)	Año móvil actual % (5)	Observaciones(4)
<b>Consumo y demanda</b>							
Total productos petrolíferos	CORES	kt	5.285	5.740	-0,9%	-1,7%	Descenso sensible de la tasa en año móvil
G.L.P. s	CORES	kt	198	205	0,8%	-2,2%	Caída de la demanda. Afecta climatología
Gasolinas	CORES	kt	399	433	-4,9%	-5,9%	Se incrementa la debilidad de la demanda en año móvil
Querosenos	CORES	kt	378	437	3,1%	4,9%	Crecimiento sostenido de la demanda en año móvil
Gasóleos de automoción	CORES	kt	1.797	1.960	0,2%	-1,2%	Cae la tasa de demanda en año móvil
Gas natural	CORES	GWh	35.698	35.702	-1,0%	-1,6%	Caída de la demanda. Afecta climatología

Indicadores	Fuente	Unidades	Penúltimo dato	Último dato	Periodo último dato	Observaciones(4)
<b>Comercio exterior</b>						
Importación de crudo	CORES	kt	4.147	3.624	Marzo 2011	Caen las importaciones: -18,5%
Importación de gas natural	CORES	GWh	35.095	37.263	Marzo 2011	Incremento de importaciones en marzo: +3,1%
Coste CIF del crudo importado	CORES	€/Bbl	73,02	80,04	Marzo 2011	Incremento respecto marzo 2010: +42,4%
Saldo productos petrolíferos	CORES	kt	1.041	1.400	Marzo 2011	Se mantiene la fortaleza exportadora
Saldo balanza energética	DGA	M€	-3.876	-3.285	Febrero 2011	Disminute el déficit energético mensual
Petróleo/S. balanza comercial	DGA	%	49,1	64,5	Febrero 2011	Notable incremento del petróleo en el saldo
Saldo balanza energética año móvil (8)	DGA	M€	-35.845	-36.394	Febrero 2011	Ligero incremento del saldo en año móvil
<b>Refino y stocks de petróleo</b>						
Materia prima procesada	CORES	kt	4.142	4.596	Marzo 2011	Ligero incremento en el mes:+2,0%
Utiliz. de la capacidad de refino	CORES	%	76,6	76,7	Marzo 2011	Se mantiene la utilización de la capacidad
Stocks de crudo y productos	CORES	kt	18.645	18.150	Marzo 2011	Descenso del nivel de stocks en marzo
<b>Producción interior</b>						
Crudo de petróleo	CORES	kt	8	8	Marzo 2011	Debilidad de la producción.
Gas natural	CORES	GWh	52	56	Marzo 2011	Debilidad de la producción.
Autoabastecimiento (petróleo)	CORES	%	0,14	0,14	Marzo 2011	Inapreciable
Grado de autoabastecimiento (gas)	CORES	%	0,15	0,16	Marzo 2011	Inapreciable
<b>Precios crudos y productos</b>						
Cotización media mensual	BCE	\$/€	1,3649	1,3999	Marzo 2011	Sensible apreciación del euro
PVP gasolina 95 l.O.	MITYC	c€/litro	127,31	131,73	Marzo 2011	Incremento respecto a marzo 2010:+15,0%
PVP gasóleos de automoción	MITYC	c€/litro	123,31	128,63	Marzo 2011	Incremento respecto a marzo 2010:+24,8%
PVP botella de butano 12,5 kg	MITYC	€/bombona	13,19	13,19	Marzo 2011	El 1 de enero se incrementó el 3,13%
Tarifa GN T1/TUR1	MITYC	c€/kWh	7,6839	7,6839	Marzo 2011	El 1 de enero se incrementó el 4,1%
<b>Indicadores de actividad</b>						
PIB	INE	(%) Var. inter.	0,6	0,8	1er.Tr.2011	Débil, pero mejora en cómputo interanual
Índice producción industrial (1)	INE	(%) Var. inter.	3,3	-0,9	Marzo 2011	Importante contracción de la producción industrial
Índice Sentimiento Económico(6)	MEH	Índice	93,9	90,9	Marzo 2011	De nuevo cae ligeramente el índice
Indicador Confianza Consumidor(7)	MEH	(%)	-15,2	-22,6	Marzo 2011	Disminuye la desconfianza en el mes
Consumo energía eléctrica(2)	REE	(%) Var. inter.	1,9	1,1	Marzo 2011	Ligero incremento de la demanda. Afecta clima.
Consumo aparente de cemento(3)	OFICEMEN	(%) Var. inter.	2,7	-6,4	Marzo 2011	Notable contracción del sector en el mes
Matriculación de automóviles	DGT	(%) Var. inter.	-28,0	-29,8	Marzo 2011	Gran debilidad del sector.
Días inhábiles en el mes	MTAS	días	4	4	Marzo 2011	Calendario Oficial Estatal

### Climatología del mes de marzo: Un mes muy húmedo y con temperaturas normales.

El mes de marzo ha resultado en conjunto de temperaturas prácticamente normales, con una temperatura media mensual sobre España que se ha situado 0,1° C por encima del valor medio del mes (Periodo de Referencia: 1971-2000). El mes fue cálido a muy cálido en Galicia, regiones cantábricas, Navarra, Cataluña, Aragón y nordeste de Castilla-La Mancha, superando el valor de +1° C en algunas áreas de Cantabria, País Vasco, Navarra y nordeste de Cataluña. Resultó frío en el centro peninsular, norte de Extremadura y algunas zonas de Andalucía y sureste peninsular; en el resto de la España peninsular las temperaturas medias del mes oscilaron en torno a sus valores normales.

El mes ha resultado muy húmedo en general, con una precipitación media acumulada sobre el territorio de España que se ha situado en torno a un 50% por encima de su valor normal de 46 mm. (Periodo de Referencia: 1971-2000). Ha sido, no obstante, seco en la vertiente cantábrica y parte de Galicia, y de precipitaciones en torno a las normales en áreas del interior de la mitad sur.

Fuente: Agencia Estatal de Meteorología

Tabla 1.1

Notas: (1) Filtrado calendario. (2) Corregido efecto temperatura y calendario. (3) Ajustado de calendario. (4) Las observaciones están fundamentadas en los organismos-fuente. (5) Tasa de variación año móvil. (6) (1990-2009=100). (7) Saldos de respuestas en %. (8) Cap.27 Arancel Aduanas. Saldo en los doce últimos meses.

- Transcurrido el primer trimestre del año, el consumo de productos petrolíferos en España mantiene la debilidad de los últimos meses. La demanda de productos cae en el primer trimestre el 2,5%; un 1,1% menos que en el mismo trimestre del pasado año. El avance de la contabilidad nacional muestra para el trimestre un incremento positivo del PIB en tasa interanual del 0,8%; es decir, sigue disminuyendo la intensidad petrolera del PIB.
- Como consecuencia de los cortes de producción en Libia y la situación en la zona MENA (Oriente medio y Norte de África), los precios del crudo se elevaron en un rango del 10-15%; los futuros del Brent se situaron cercanos a los 126 \$/Bbl y los del WTI en 112 \$/Bbl; por ello, los precios interiores de los combustibles experimentaron notables subidas: el precio medio en marzo de la gasolina de 95 I.O. se incrementó en un 3,5% respecto a febrero y el del gasóleo de automoción lo hizo un 4,3%.
- En este mes entraron en vigor las medidas de restricción de la demanda del consumo energético establecidas por el gobierno, entre ellas la reducción del límite de velocidad en autopistas a 110 km/h, lo cual unido a la evolución de los precios de venta, han propiciado una importante reducción del consumo en combustibles de automoción, del 7,8% en tasa interanual.
- La demanda de gas natural experimenta un crecimiento positivo del 0,6%, totalizando 35.702 GWh. Este ligero incremento, está motivado por la subida del consumo convencional, doméstico e industrial en un 1,3% y por otro lado, la buena situación hidrológica que atraviesa la mayor parte del país y la competencia del resto de energías renovables, motiva que la demanda de gas natural para generación eléctrica experimente un descenso del 1,5%.
- Las importaciones de productos petrolíferos, por primera vez en el año, mostraron en marzo cierto dinamismo, creciendo un 4,0% frente a la caída del 8,3% en el pasado mes de febrero. Se mantiene la fortaleza exportadora por parte de la industria española de refino, creciendo un 42,0% respecto al mismo mes del pasado año.

## 2. CONSUMO DE PRODUCTOS PETROLÍFEROS

La demanda de productos cae en el primer trimestre el 2,5%; un 1,1% menos que en el pasado año. En marzo, el consumo de productos petrolíferos asciende a 5,74 millones de toneladas, con una contracción del 6,4% respecto al mismo mes de 2010.

En los doce últimos meses se moderan las tasas de variación negativa; el consumo total asciende a 66,68 millones de toneladas, un 1,7% menos que en el año móvil anterior.

	Mes		Acumulado anual		Últimos doce meses		Estructura (%)
	kt	Tv (%) (*)	kt	Tv (%) (*)	kt	Tv (%) (*)	
Gases licuados del petróleo (G.L.P's)	205	-8,6	611	-7,3	1.804	-2,2	2,7
Gasolinas	433	-12,6	1.236	-6,8	5.586	-5,9	8,4
Querosenos	437	17,2	1.203	11,1	5.366	4,9	8,0
Gasóleos	2.793	-10,4	8.180	-4,7	32.810	-1,3	49,2
Fuelóleos	889	-1,6	2.577	2,6	10.473	-3,0	15,7
Otros productos (**)	983	-3,7	2.609	-2,2	10.636	-2,3	16,0
<b>Total (***)</b>	<b>5.740</b>	<b>-6,4</b>	<b>16.415</b>	<b>-2,5</b>	<b>66.676</b>	<b>-1,7</b>	<b>100,0</b>

(\*) Tasas de variación con respecto al mismo período del año anterior.

(\*\*) Incluye lubricantes, productos asfálticos, coque y otros.

(\*\*\*) Para obtener el consumo total nacional deben sumarse las mermas y autoconsumos que figuran en el balance de producción y consumo (Pág. 22)

Tabla 2.1

### Evolución del consumo de productos petrolíferos

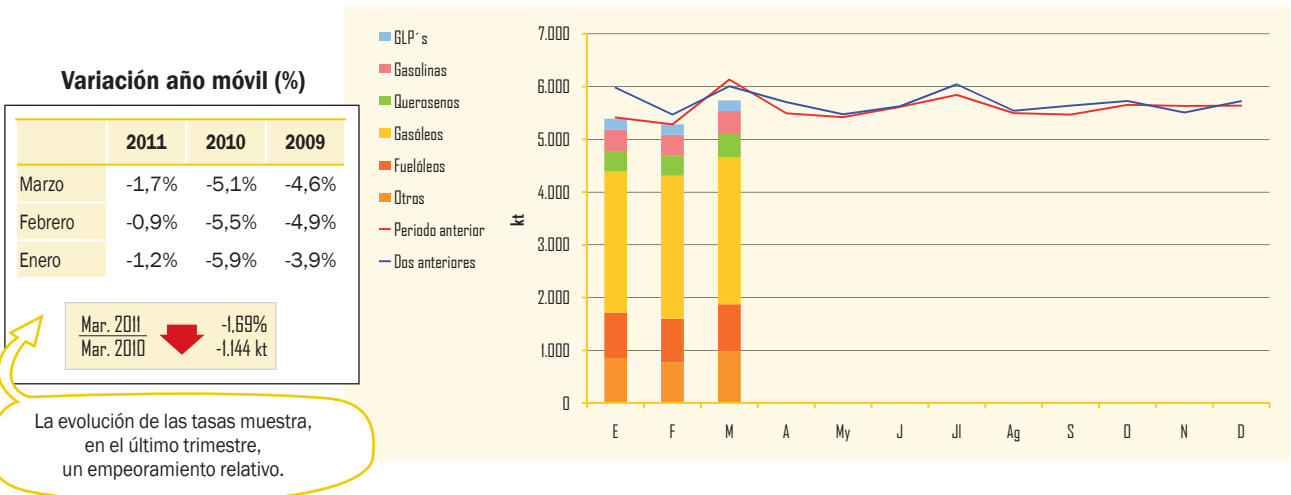


Gráfico 2.1

### Distribución del consumo de productos petrolíferos

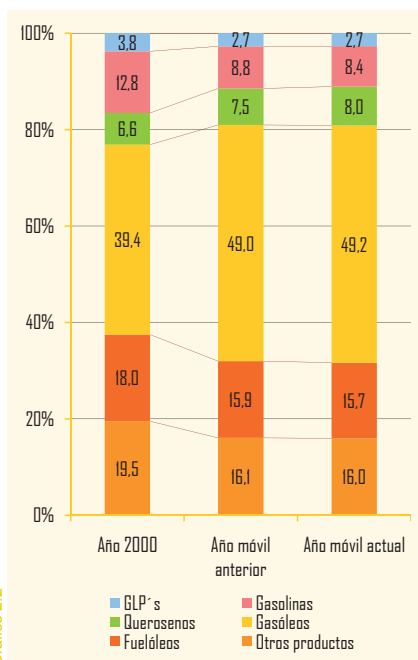


Gráfico 2.2

### Indicadores de consumo de productos petrolíferos

Transporte	Mes anterior	En el mes	Periodo último dato
Transporte total (*)	1,2	1,9	Marzo 2011
Transporte urbano (*)	1,1	2,8	Marzo 2011
Transporte interurbano (*)	2,3	1,9	Marzo 2011
Transporte autobús (*)	1,9	0,0	Marzo 2011
Transporte ferrocarril (*)	3,0	4,3	Marzo 2011
▶ Cercanías (*)	2,7	4,9	Marzo 2011
▶ Larga distancia (*)	1,7	2,7	Marzo 2011
Transporte aéreo (interior) (*)	-0,6	0,5	Marzo 2011
Marítimo (cabotaje) (*)	1,5	-9,4	Marzo 2011
<b>Producción Industrial</b>			
Índice Producción Industrial (1)	3,3	-0,9	Marzo 2011
Bienes de consumo	0,3	-6,2	Marzo 2011
▶ B. consumo duradero	-10,1	-12,8	Marzo 2011
▶ B. consumo no duradero	1,5	-5,4	Marzo 2011
Bienes de equipo	4,4	1,6	Marzo 2011
Bienes intermedios	6,7	3,7	Marzo 2011
Energía	0,4	-2,6	Marzo 2011

(\*) Tasa de variación (%)  
(1) Tasas corregidas de efecto de calendario.

Fuente: INE.

En los últimos once años, el consumo de gasóleos, ha pasado de un 39,4% a un 49,2%.

Los indicadores del transporte en España, reflejan una cierta mejora, con un crecimiento total del 1,9% en marzo; siendo del 2,8% para el transporte urbano, y del 1,9% para el interurbano.

Por su parte, el índice de producción industrial, una vez corregido el efecto calendario, experimenta en marzo una caída del 0,9% frente a un incremento del 3,3% en el pasado mes de febrero. Este descenso, es consecuencia de la contracción de la producción de bienes de consumo, que cayó en el mes el 6,2%.

Tabla 2.2

## Gases licuados del petróleo

### Consumo de gases licuados del petróleo

	Mes		Acumulado anual		Últimos doce meses		
	kt	Tv (%) (*)	kt	Tv (%) (*)	kt	Tv (%) (*)	Estructura (%)
Envasado	112	-7,2	333	-8,1	1.071	-4,0	59,4
Granel	91	-10,6	273	-6,7	713	-	39,5
Automoción (envasado y granel)	2	9,9	5	18,1	19	17,2	1,1
Otros	-	-	-	-	-	-	-
<b>Total</b>	<b>205</b>	<b>-8,6</b>	<b>611</b>	<b>-7,3</b>	<b>1.804</b>	<b>-2,2</b>	<b>100,0</b>

(\*) Tasas de variación con respecto al mismo periodo del año anterior.

En marzo se produce una caída en el consumo de GLP's del 8,6% con respecto al mismo mes del año anterior debido fundamentalmente a la benigna temperatura media del mes. Los GLP's envasados descienden un 7,2%, el de granel un 10,6% y el de automoción continúa con tasas positivas, creciendo un 9,9%. En el primer trimestre del año, el consumo desciende un 7,3%.

En el año móvil, el comportamiento del consumo es también negativo, un 2,2%.

### Evolución del consumo y tipos de suministro

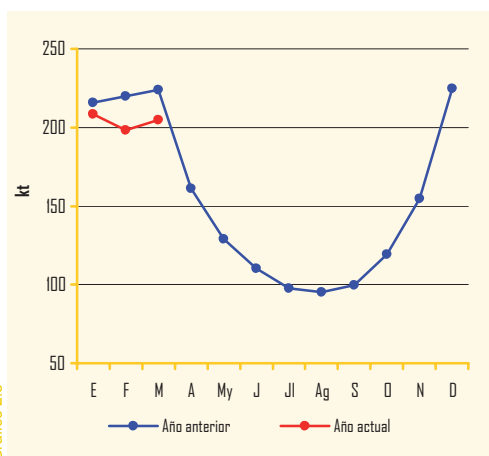


Gráfico 2.3

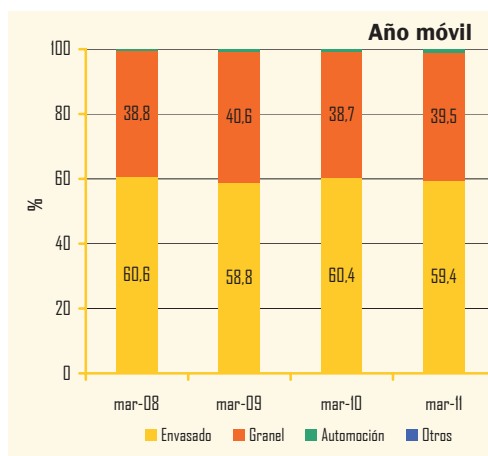


Gráfico 2.4

## Gasolinas

El consumo de gasolinas experimenta en marzo una contracción del 12,6% interanual, alcanzando un total de 433 kt afectada por el efecto precio, por el efecto calendario (festividad de San José y la primera parte de la Semana Santa en los últimos días de marzo de 2010) y la reducción de la velocidad máxima. Se mantiene la caída, el 29,9%, del consumo de la gasolina de 98 I.O., frente a la de la gasolina de 95 I.O. del 10,5%.

En la estructura del consumo en los doce últimos meses, la gasolina eurogrado, representa el 90,2% del total.

En marzo, el consumo de biocarburos en las gasolinas fue de 25 kt.

En marzo, el contenido en bioetanol de las gasolinas auto es, provisionalmente, del 5,86% en peso.

### Consumo de gasolinas

	Mes		Acumulado anual		Últimos doce meses		
	kt	Tv (%) (*)	kt	Tv (%) (*)	kt	Tv (%) (*)	Estructura (%)
95 I.O.	396	-10,5	1.127	-5,2	5.039	-4,9	90,2
98 I.O.	37	-29,9	108	-20,5	539	-14,3	9,6
Gasolinas Mezcla	—	—	—	—	2	125,0	—
Subtotal gasolinas auto	433	-12,5	1.235	-6,8	5.580	-5,9	99,9
Otras gasolinas	—	—	1	-16,5	6	-15,6	0,1
<b>Total</b>	<b>433</b>	<b>-12,6</b>	<b>1.236</b>	<b>-6,8</b>	<b>5.586</b>	<b>-5,9</b>	<b>100,0</b>

(\*) Tasas de variación con respecto al mismo periodo del año anterior.

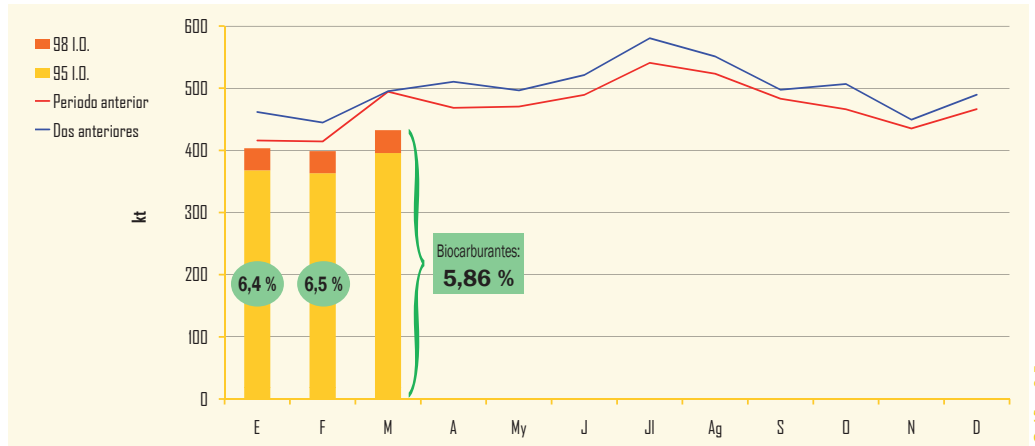
Tabla 2.4

### Biocarburos en gasolinas

Mes	A	My	J	Jl	Ag	S	O	N	D	E	F	M	TOTAL
Total Bioetanol	31	31	32	36	34	33	32	29	27	26	26	25	361

Unidad: kt

### Evolución del consumo de gasolinas auto



Nota: Los contenidos de biocarburos se expresan en % en peso y los datos son provisionales.

Gráfico 2.5

### Distribución del consumo de gasolinas auto

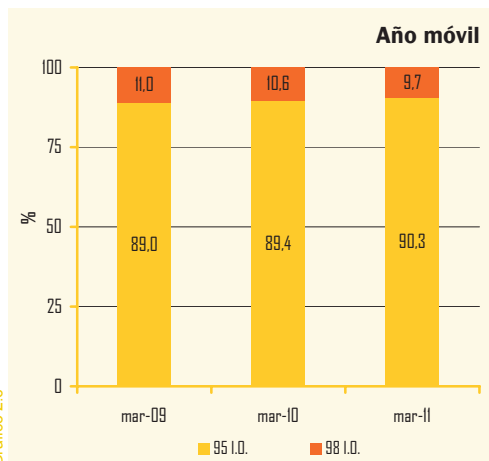


Gráfico 2.6

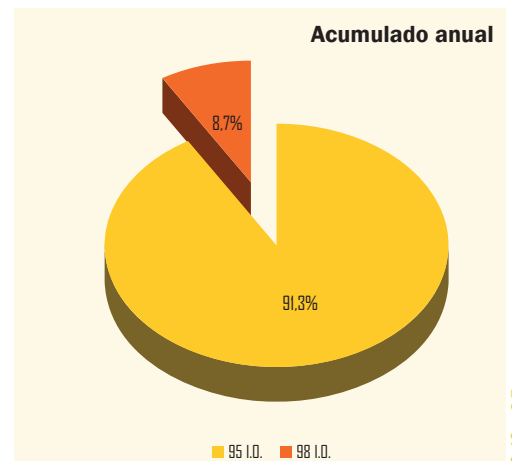


Gráfico 2.7

Se aprecia cómo se incrementa de forma continuada la importancia de la gasolina eurogrado y disminuye de forma apreciable la de 98 I.O., como consecuencia del efecto sustitución, que provoca el diferencial de precios entre ambas.

## Gasóleos

### Consumo de gasóleos

	Mes		Acumulado anual		Últimos doce meses		
	kt	Tv (%) (*)	kt	Tv (%) (*)	kt	Tv (%) (*)	Estructura (%)
Gasóleo A	1.947	-6,3	5.468	-1,8	23.189	-1,5	<b>70,7</b>
Biodiesel	2	-42,1	5	-43,0	37	-6,8	<b>0,1</b>
Biodiesel Mezcla	11	-41,7	36	-22,5	242	37,5	<b>0,7</b>
Subtotal gasóleos auto	1.960	-6,7	5.508	-2,0	23.469	-1,2	<b>71,5</b>
Agrícola y pesca (B)	469	-17,1	1.490	-6,5	5.480	-0,3	<b>16,7</b>
Calefacción (C)	250	-21,3	853	-14,7	2.429	-3,7	<b>7,4</b>
Otros gasóleos (**)	113	-13,7	328	-10,6	1.433	-2,0	<b>4,4</b>
<b>Total</b>	<b>2.793</b>	<b>-10,4</b>	<b>8.180</b>	<b>-4,7</b>	<b>32.810</b>	<b>-1,3</b>	<b>100,0</b>

Tabla 2.5

(\*) Tasas de variación con respecto al mismo periodo del año anterior

(\*\*) Incluye bunkers para la navegación marítima internacional

Biocarburantes en gasóleos													Unidad: kt
Mes	A	My	J	Jl	Ag	S	O	N	D	E	F	M	TOTAL
Total Biodiesel	101	104	110	117	106	122	136	137	139	124	125	130	<b>1.452</b>

### Evolución del consumo de gasóleos

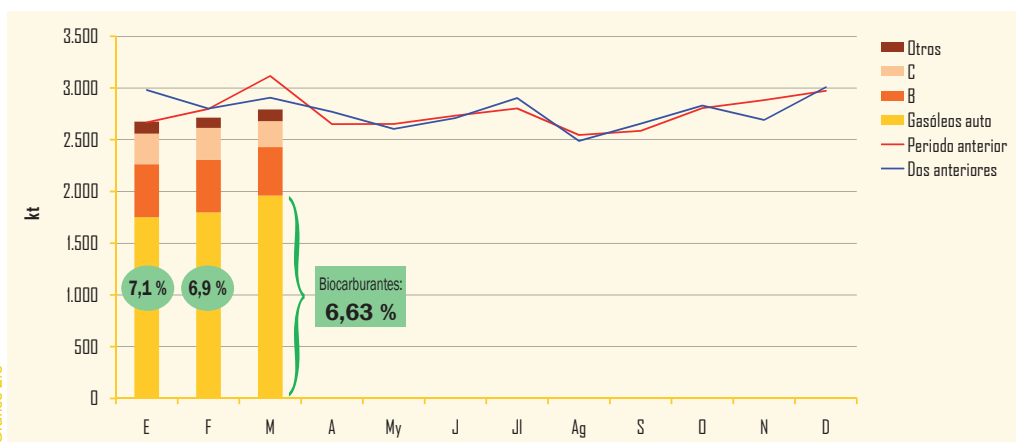


Gráfico 2.8

Nota: Los contenidos de biocarburantes se expresan en % en peso y los datos son provisionales.

En marzo, la demanda de gasóleos ha experimentado un descenso del 10,4% con respecto al mismo mes del pasado año. Es destacable el descenso experimentado en la demanda del gasóleo C, que disminuyó el 21,3%, como consecuencia de las benignas temperaturas experimentadas en el país y la contracción de la producción industrial en marzo; por su parte, el gasóleo de automoción disminuyó un 6,7%, debido principalmente a los mismos factores que los señalados en el caso de las gasolinas de automoción.

En el primer trimestre del año, el consumo de gasóleos totaliza 8,18 millones de toneladas, un 4,7% menos que en 2010 y representa el 49,8% del total.

En el año móvil, el consumo de gasóleos, asciende a 32,81 millones de toneladas, un 1,3% menos que en el año móvil anterior.

El total de biocarburantes en gasóleos en marzo asciende a 130 kt.

En marzo, según datos provisionales, el contenido en biodiesel de los gasóleos de automoción ha sido del 6,63% en peso.

### Distribución del consumo de gasóleos

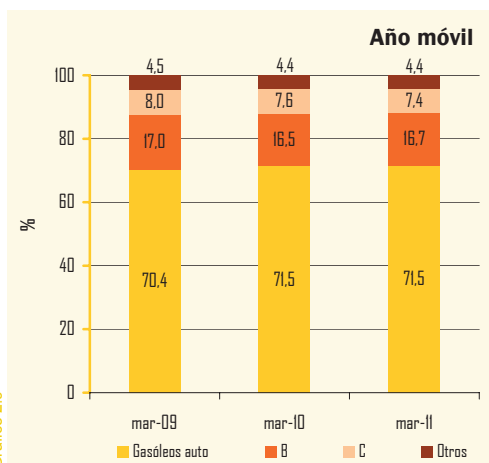


Gráfico 2.9

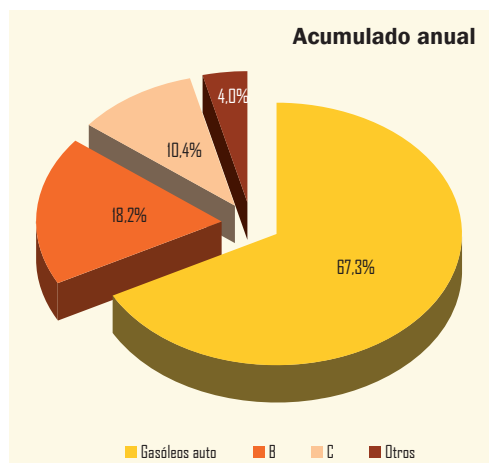


Gráfico 2.10

## Consumo de combustibles de automoción

El consumo de combustibles de automoción desciende un 7,8% en marzo.

En el primer trimestre del año, la demanda se contrae un 2,9% y totaliza 6,74 millones de toneladas.

La demanda de los combustibles de automoción, gasolinas y gasóleo auto, en los últimos doce meses asciende a 29,05 millones de toneladas, un 2,2% menos que en el año móvil anterior. Del total del consumo en el año móvil, los gasóleos auto representan el 80,8% y las gasolinas el 19,2%. En el primer trimestre, los combustibles de automoción representan el 41,1% del total del consumo de productos petrolíferos.

### Consumo de combustibles de automoción

	Mes		Acumulado anual		Últimos doce meses		
	kt	Tv (%) (*)	kt	Tv (%) (*)	kt	Tv (%) (*)	Estructura (%)
Gasolinas 95 I.O.	396	-10,5	1.127	-5,2	5.039	-4,9	17,3
Gasolinas 98 I.O.	37	-29,9	108	-20,5	539	-14,3	1,9
Gasolinas Mezcla	—	—	—	—	2	125,0	0,0
Total gasolinas auto	433	-12,5	1.235	-6,8	5.580	-5,9	19,2
Gasóleo A	1.947	-6,3	5.468	-1,8	23.189	-1,5	79,8
Otros gasóleos de automoción (**)	13	-41,7	41	-25,5	280	29,3	1,0
Subtotal gasóleos auto	1.960	-6,7	5.508	-2,0	23.469	-1,2	80,8
<b>Total Combustibles auto</b>	<b>2.393</b>	<b>-7,8</b>	<b>6.743</b>	<b>-2,9</b>	<b>29.049</b>	<b>-2,2</b>	<b>100,0</b>

(\*) Tasas de variación con respecto al mismo periodo del año anterior.

(\*\*) Biodiesel puro + biodiesel mezcla

Tabla 2.6

### Evolución del consumo de combustibles de automoción

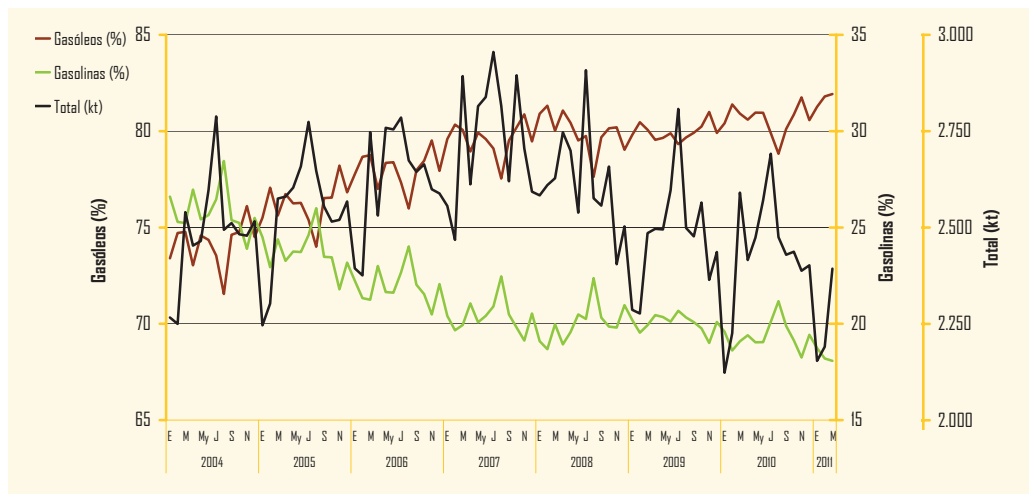


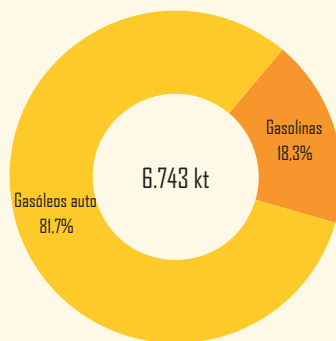
Gráfico 2.11

### Distribución del consumo de combustibles de automoción

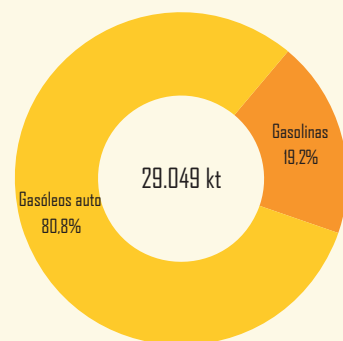
#### Variación año móvil (%)

	2011	2010	2009
Marzo	-2,2%	-3,1%	-6,2%
Febrero	-1,1%	-3,9%	-6,5%
Enero	-1,2%	-4,8%	-5,1%
Mar. 2011	-2,15%	-640 kt	

En el último trimestre, la tasa de variación empeora un punto porcentual.



Acumulado anual

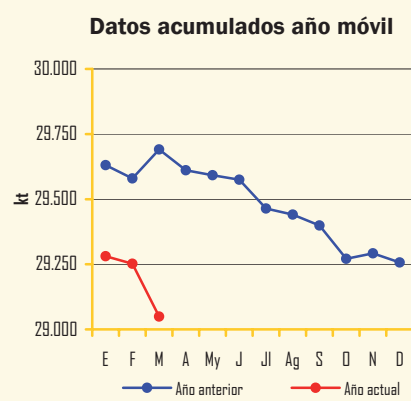
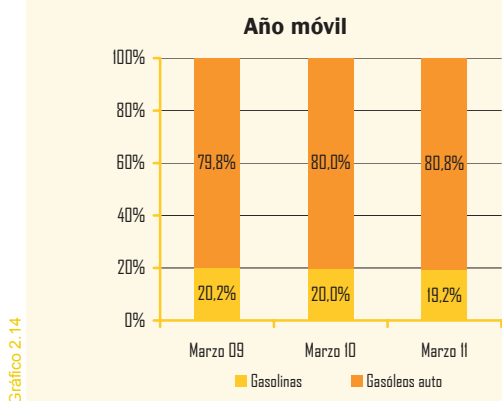
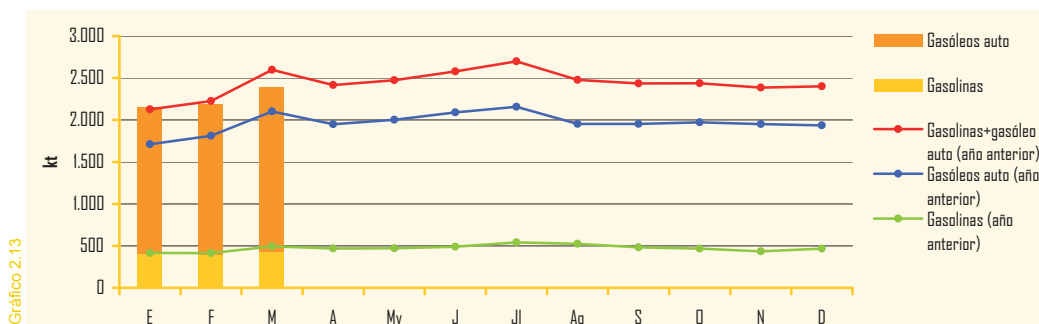


Año móvil

Gráfico 2.12



## Evolución del consumo de combustibles de automoción



## Querosenos

### Consumo de querosenos

Tabla 2.7

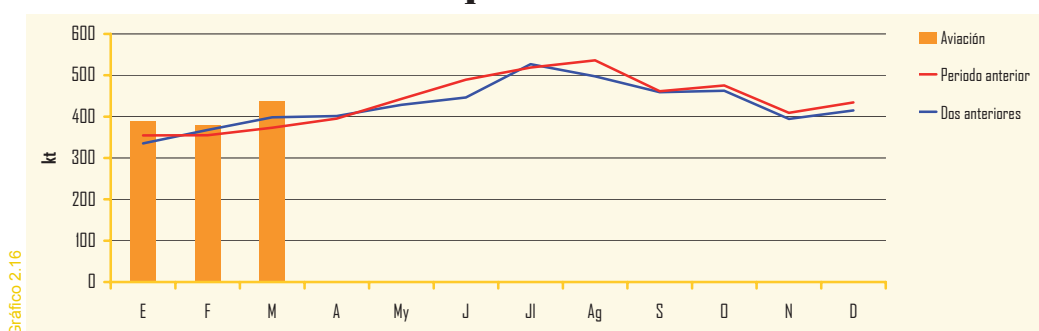
	Mes		Acumulado anual		Últimos doce meses		
	kt	Tv (%) (*)	kt	Tv (%) (*)	kt	Tv (%) (*)	Estructura (%)
Aviación	437	17,2	1.202	11,1	5.365	4,9	99,99
Otros	—	—	—	—	—	—	—
<b>Total</b>	<b>437</b>	<b>17,2</b>	<b>1.203</b>	<b>11,1</b>	<b>5.366</b>	<b>4,9</b>	<b>100,0</b>

(\*) Tasas de variación con respecto al mismo período del año anterior

El consumo de querosenos de aviación en marzo ha alcanzado las 437 kt, incrementándose un 17,2% respecto al mismo mes del pasado año; consecuencia de la mejora experimentada en el transporte aéreo en los últimos meses; en el primer trimestre, la demanda se incrementa un 11,1%.

En el año móvil, la demanda totaliza 5,37 millones de toneladas, con un incremento del 4,9% respecto al año móvil anterior.

### Evolución del consumo de querosenos



## Fuelóleos y otros productos

La demanda de fuelóleos en marzo, ha ascendido a 889 kt, experimentando un descenso del 1,6% como consecuencia, en parte, de la caída experimentada en el sector industrial; el fuelóleo BIA se incrementó un 6,0%, y el resto de fuelóleos descendieron un 4,9%. En el primer trimestre del año, la demanda se incrementa un 2,6%.

En el año móvil, la demanda de fuelóleos alcanza los 10,47 millones de toneladas, un 3,0% menos que el año móvil anterior; en este período, el consumo de fuelóleos supone el 15,7% del total del consumo.

### Consumo de fuelóleos

	Mes		Acumulado anual		Últimos doce meses		
	kt	Tv (%) (*)	kt	Tv (%) (*)	kt	Tv (%) (*)	Estructura (%)
BIA	293	6,0	794	-0,7	3.093	-6,0	29,5
Otros fuelóleos	596	-4,9	1.782	4,2	7.380	-1,6	70,5
<b>Total fuelóleos(**)</b>	<b>889</b>	<b>-1,6</b>	<b>2.577</b>	<b>2,6</b>	<b>10.473</b>	<b>-3,0</b>	<b>100,0</b>

(\*) Tasas de variación con respecto al mismo período del año anterior.  
(\*\*) Incluye bunkers para la navegación marítima internacional.

Tabla 2.8

### Evolución del consumo de fuelóleos

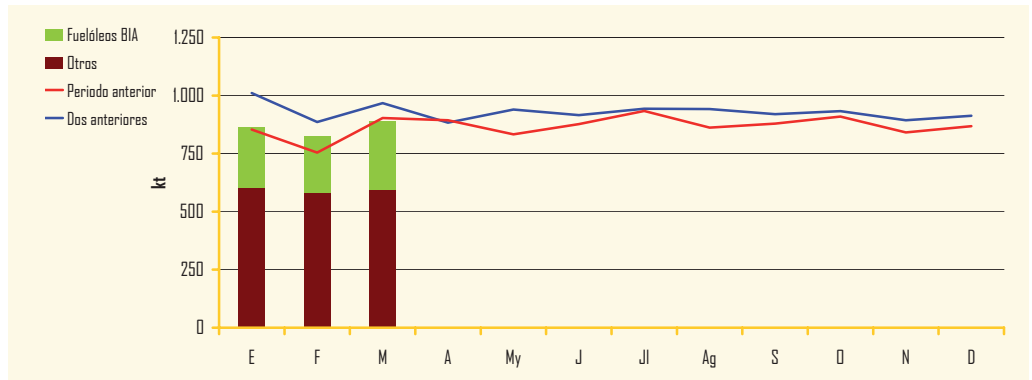


Gráfico 2.17

### Consumo de otros productos

	Mes		Acumulado anual		Últimos doce meses		
	kt	Tv (%) (*)	kt	Tv (%) (*)	kt	Tv (%) (*)	Estructura (%)
Lubricantes	38	-8,4	108	0,7	440	2,2	4,1
Asfaltos	183	-4,5	422	-1,4	2.115	-3,5	19,9
Coque	425	-1,2	1.065	-2,5	4.233	-1,1	39,8
Otros(**)	336	-5,9	1.014	-2,6	3.849	-3,5	36,2
<b>Total otros productos</b>	<b>983</b>	<b>-3,7</b>	<b>2.609</b>	<b>-2,2</b>	<b>10.636</b>	<b>-2,3</b>	<b>100,0</b>

(\*) Tasas de variación con respecto al mismo período del año anterior.  
(\*\*) Incluye naftas, condensados, parafinas, disolventes y otros.

Tabla 2.9

### Evolución del consumo de otros productos

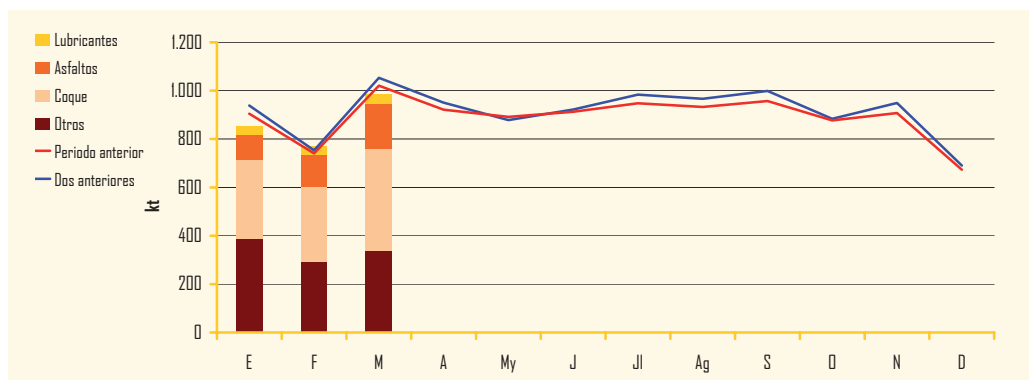


Gráfico 2.18

### Consumo de gasolinas y gasóleos por Comunidades Autónomas (kt)

	Mes actual							Últimos doce meses						
	Gasolinas			Gasóleos				Gasolinas			Gasóleos			
	95 I.O.	98 I.O.	Subtotal	A(*)	B	C	Subtotal	95 I.O.	98 I.O.	Subtotal	A(*)	B	C	Subtotal
Andalucía	63	3	66	299	69	16	384	809	49	858	3.621	825	148	4.594
Aragón	12	1	12	75	26	15	117	151	12	163	897	321	133	1.350
Asturias	8	1	9	39	10	7	55	100	11	111	477	126	66	669
Baleares	15	1	16	28	6	25	59	201	18	219	390	71	346	807
Canarias	31	13	44	60	—	17	78	349	167	516	673	—	237	910
Cantabria	5	—	5	29	7	1	37	68	6	74	347	79	10	436
Castilla y León	23	2	25	167	68	27	261	321	28	349	2.058	827	217	3.102
Castilla la Mancha	16	1	17	114	59	17	190	219	16	235	1.410	651	142	2.203
Cataluña	65	5	70	310	63	20	393	820	81	902	3.625	738	207	4.570
Ceuta	1	—	1	1	—	—	1	9	1	10	18	—	—	18
C. Valenciana	42	2	44	186	30	11	226	553	35	588	2.240	346	109	2.695
Extremadura	9	—	10	54	15	3	72	124	6	130	668	170	27	865
Galicia	22	2	23	121	43	25	188	282	25	307	1.481	521	253	2.256
La Rioja	2	—	3	14	5	3	23	32	3	35	170	59	29	258
Madrid	48	3	51	189	22	45	256	578	46	625	2.163	215	357	2.736
Melilla	—	—	—	1	—	—	1	7	—	7	14	—	—	14
Murcia	11	1	11	77	15	2	94	138	11	149	905	182	21	1.108
Navarra	6	—	7	60	11	5	76	77	5	82	654	127	42	824
País Vasco	16	1	17	124	21	10	155	200	19	219	1.377	223	83	1.684
<b>Totales</b>	<b>396</b>	<b>37</b>	<b>432</b>	<b>1.947</b>	<b>469</b>	<b>250</b>	<b>2.666</b>	<b>5.039</b>	<b>539</b>	<b>5.578</b>	<b>23.189</b>	<b>5.480</b>	<b>2.429</b>	<b>31.098</b>

Tabla 2.10

(\*) No incluye otros gasóleos de automoción.

#### Gasolinas (%)

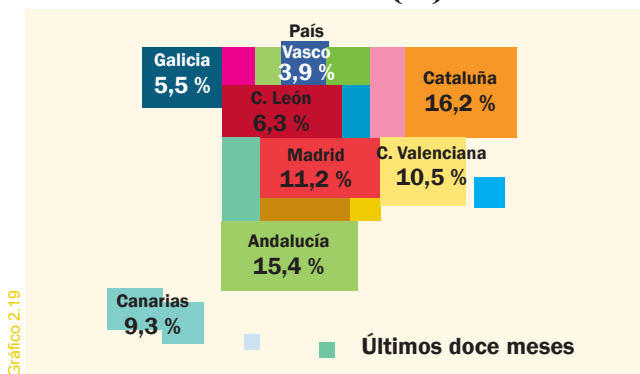


Gráfico 2.19

#### Gasóleos (%)

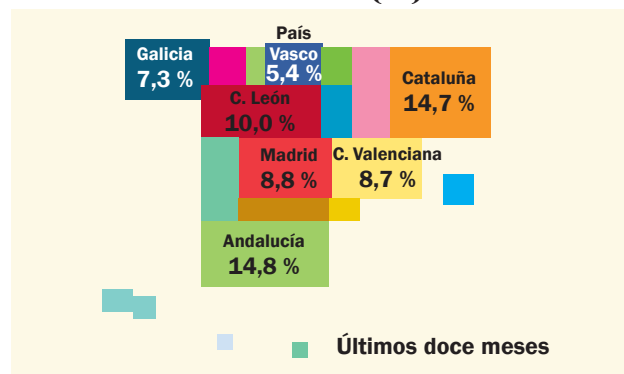
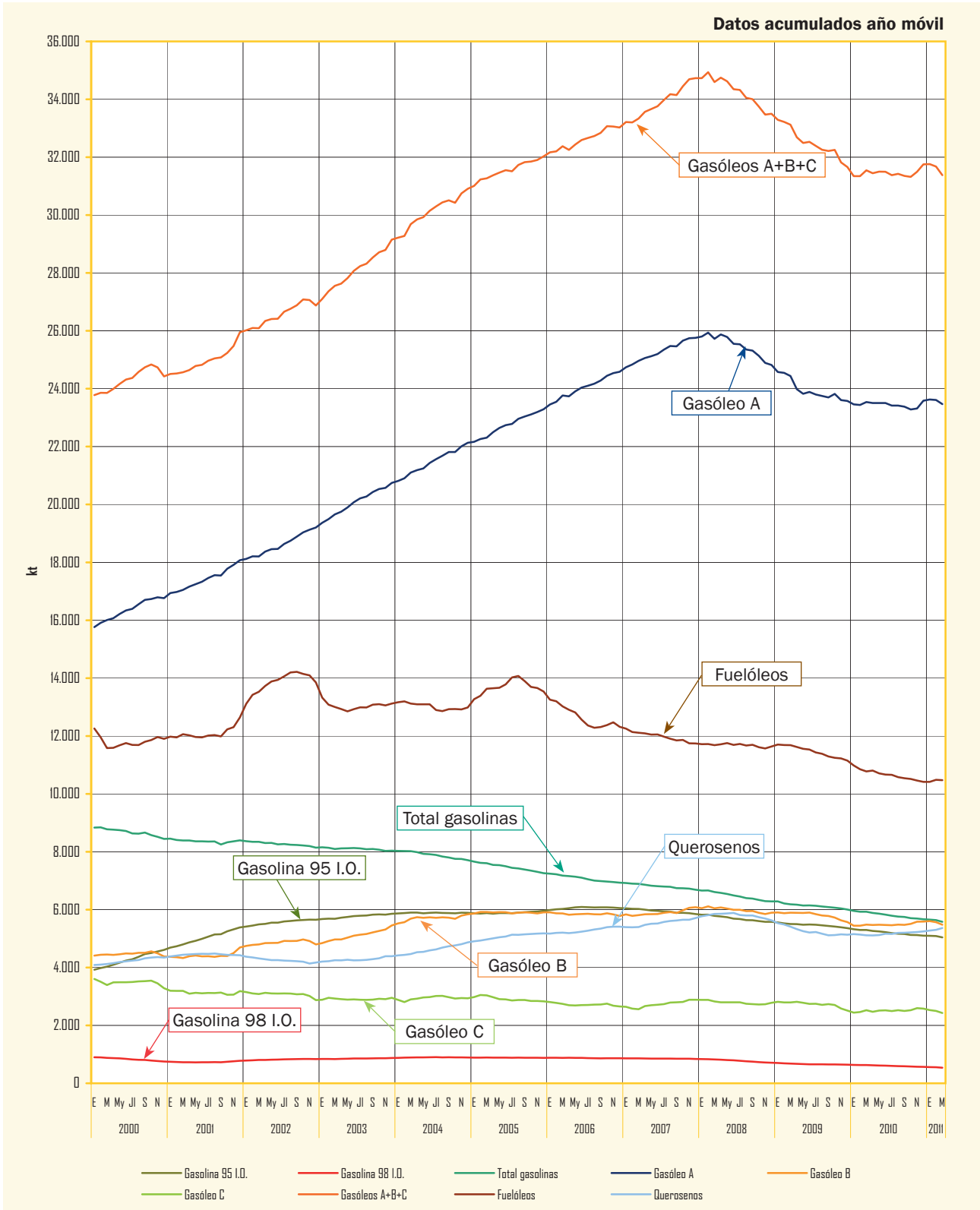


Gráfico 2.20

## Evolución de las ventas de productos petrolíferos



### Consumo de gas natural

	Mes		Acumulado anual		Últimos doce meses		
	GWh	Tv (%) (*)	GWh	Tv (%) (*)	GWh	Tv (%) (*)	Estructura (%)
Consumo convencional	26.875	1,3	82.270	1,2	270.451	6,1	<b>66,9</b>
Generación eléctrica	8.827	-1,5	29.712	-3,6	133.693	-14,2	<b>33,1</b>
GNL de consumo directo (**)	1.112	15,6	3.291	26,3	11.619	11,9	<b>2,9</b>
<b>TOTAL</b>	<b>35.702</b>	<b>0,6</b>	<b>111.982</b>	<b>-0,1</b>	<b>404.144</b>	<b>-1,6</b>	<b>100,0</b>

Tabla 3.1

(\*) Tasas de variación con respecto al mismo período del año anterior.  
 (\*\*) GNL de consumo directo incluido en consumo convencional.

La demanda de gas natural experimenta de nuevo en marzo un crecimiento positivo del 0,6%, totalizando 35.702 GWh. Este ligero incremento está motivado por la subida del consumo convencional, doméstico e industrial, en un 1,3% y, por otro lado, la buena situación hidrológica, que atraviesa la mayor parte del país, y la competencia del resto de energías renovables motiva que la demanda de gas natural para generación eléctrica experimente un descenso del 1,5%.

### Consumo de gas natural por grupos (GWh)\*

	Grupo 1 (**)	Grupo 2	Grupo 3	GNL	Total
	(Presión >60 bares)	(Presión >4 bares ≤60 bares)	(Presión ≤4 bares)	Consumo directo	General
Mes	13.044	12.805	8.741	1.112	<b>35.702</b>
Acumulado anual	41.470	36.941	30.281	3.291	<b>111.982</b>
Últimos doce meses	175.729	143.532	73.264	11.619	<b>404.144</b>

Tabla 3.2

(\*) Distribución por grupos aproximada.  
 (\*\*) Incluido gas natural para materia prima.

### Evolución del consumo de gas natural

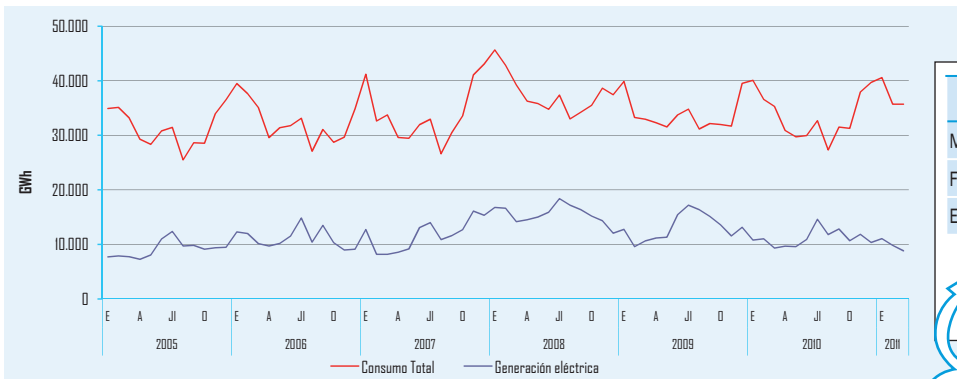


Gráfico 3.1

#### Variación año móvil (%)

	2011	2010	2009
Marzo	-1,6%	-4,3%	0,6%
Febrero	-1,0%	-6,3%	3,4%
Enero	0,0%	-9,0%	8,2%

Mar. 2011: -1,58%  
 Mar. 2010: -6.482 GWh

La evolución de las tasas de variación, muestra un empeoramiento de 1,6 puntos porcentuales en el último trimestre.

### Consumo por grupos (Últimos doce meses)

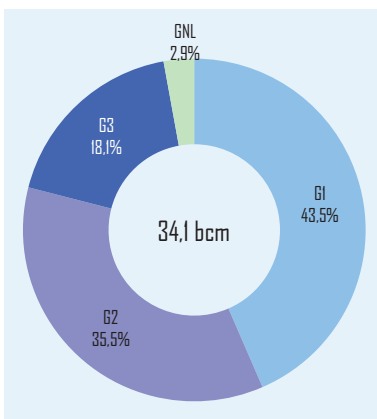


Gráfico 3.2

### Consumo de gas natural (Últimos doce meses)

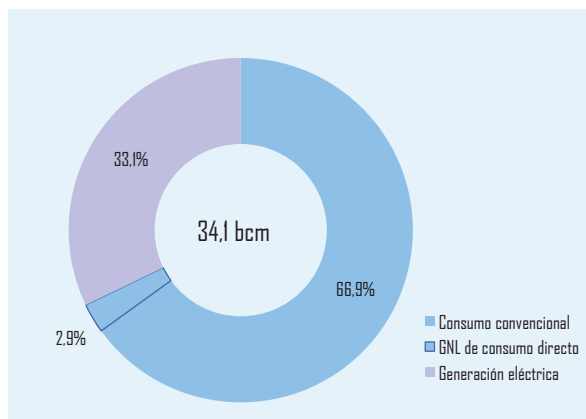


Gráfico 3.3

## Evolución del consumo de gas natural

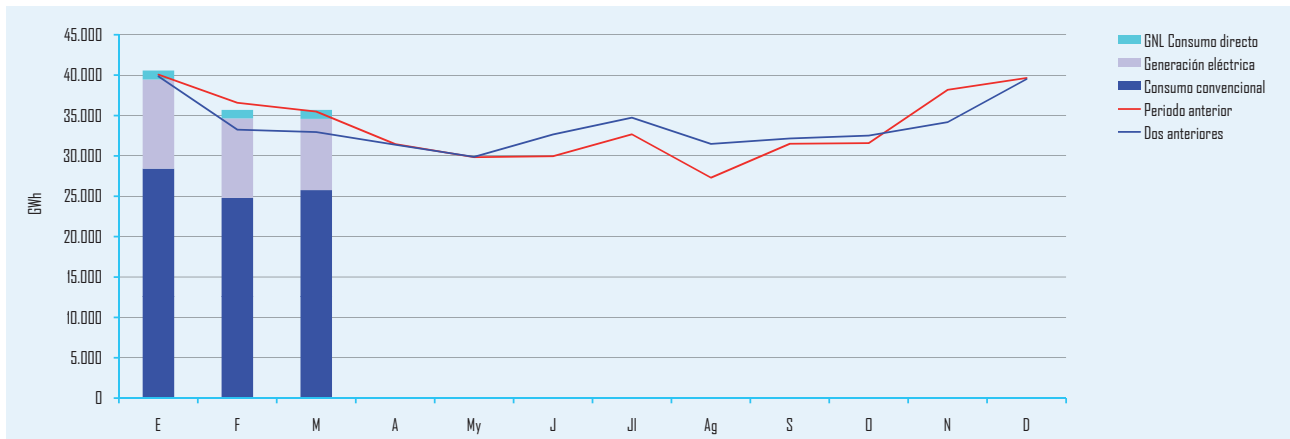


Gráfico 3.4

## Consumos de gas natural por Comunidades Autónomas (GWh)

Comunidad	Mes				Acumulado anual				Últimos doce meses					Estructura (%)
	Grupo 1	Grupo 2	Grupo 3	Total	Grupo 1	Grupo 2	Grupo 3	Total	Grupo 1	Grupo 2	Grupo 3	Total		
Andalucía	4.037	607	242	4.886	13.216	1.848	817	15.881	54.384	7.684	2.172	64.240	16,4	
Aragón	623	722	362	1.708	2.381	2.126	1.373	5.880	13.967	7.807	2.941	24.715	6,3	
Asturias	280	328	295	903	823	1.032	770	2.624	3.124	3.804	2.382	9.309	2,4	
Baleares	375	1	71	447	757	1	233	992	1.294	5	598	1.898	0,5	
Cantabria	325	211	142	677	955	614	278	1.847	4.140	2.189	926	7.256	1,8	
Castilla y León	323	1.225	775	2.324	1.115	3.458	2.799	7.371	4.349	12.486	6.772	23.607	6,0	
Castilla La Mancha	1.255	556	349	2.159	3.491	1.554	1.157	6.202	14.092	6.028	2.452	22.573	5,8	
Cataluña	1.215	4.149	2.314	7.678	3.060	12.326	8.100	23.486	10.697	46.251	19.407	76.356	19,5	
Comunidad Valenciana	1.317	1.840	452	3.609	4.123	4.954	1.453	10.530	20.801	18.914	3.415	43.130	11,0	
Extremadura	—	126	86	212	—	242	246	488	—	939	579	1.518	0,4	
Galicia	516	456	204	1.176	1.396	1.249	730	3.375	4.938	5.070	1.826	11.834	3,0	
La Rioja	62	68	129	259	784	187	467	1.439	2.138	764	1.102	4.004	1,0	
Madrid	388	346	2.392	3.127	811	1.147	8.227	10.186	3.021	4.199	19.269	26.488	6,7	
Murcia	1.502	186	75	1.764	5.418	554	214	6.187	21.572	2.006	580	24.158	6,2	
Navarra	269	487	234	990	851	1.402	974	3.227	6.779	5.340	2.343	14.462	3,7	
País Vasco	554	1.498	620	2.672	2.338	4.199	2.439	8.976	10.548	19.938	6.518	37.004	9,4	
<b>Total</b>	<b>13.044</b>	<b>12.805</b>	<b>8.741</b>	<b>34.590</b>	<b>41.518</b>	<b>36.893</b>	<b>30.281</b>	<b>108.692</b>	<b>175.844</b>	<b>143.424</b>	<b>73.283</b>	<b>392.551</b>	<b>100,0</b>	

Tabla 3.3

Nota: GNL consumo directo no incluido.

Debido a desajustes en la información remitida pueden encontrarse pequeñas diferencias entre los datos de consumos desglosados por escalones de presión y los desglosados por Comunidades Autónomas.

### Balance de producción y consumo de gas natural (GWh)

Entradas		Salidas	
<b>Entradas de gas natural</b>	<b>39.775</b>	<b>Salidas de gas natural</b>	<b>4.361</b>
Producción interior de gas	56	Exportaciones	1.934
Importaciones GNL	25.104	Tránsitos de salida	2.427
Importaciones GN	12.159		
Tránsitos de entrada	2.456		
<b>Variación de existencias</b>	<b>-229</b>	<b>Salidas a distribución y consumo</b>	<b>35.702</b>
		Consumo convencional	25.762
		Generación eléctrica	8.827
		GNL consumo directo	1.112
		<b>Pérdidas y diferencias</b>	<b>-517</b>
<b>Total</b>	<b>39.546</b>	<b>Total</b>	<b>39.546</b>

Tabla 3.4

### Balance de gas natural

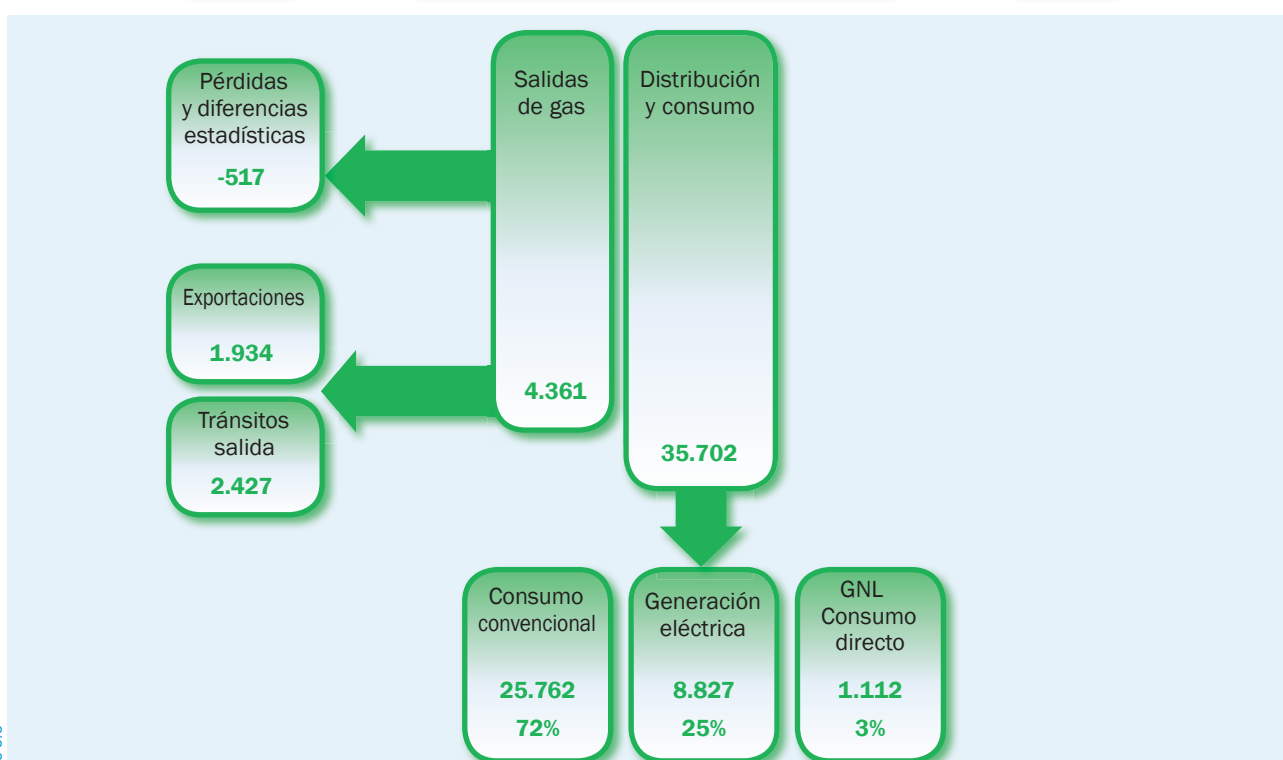


Gráfico 3.5

Datos de los cuestionarios de gas natural (Resolución D.G. de P.E. y M. de 15 de julio de 2002 y 15 de diciembre de 2008)

## Importaciones de crudo

En marzo, se importaron un total de 3.624 kt de crudos de petróleo, con un descenso del 18,5% frente al crecimiento del 24,5% experimentado en febrero. Las importaciones procedentes de los países de la OPEP disminuyen en el mes el 17,8% y suponen el 58,1% del total de las compras en el exterior.

En el acumulado del año, las importaciones crecen un 3,2% y totalizan 12,40 millones de toneladas.

En el año móvil, las importaciones, se elevan a 52,84 millones de toneladas, un 5,3% más que en el año móvil anterior, como consecuencia del buen comportamiento de la industria del refino y de las crecientes exportaciones de productos refinados. Las importaciones procedentes de la OPEP se han incrementado un 14,8% y representan el 60,4% del total.

### Importaciones por países y áreas económicas

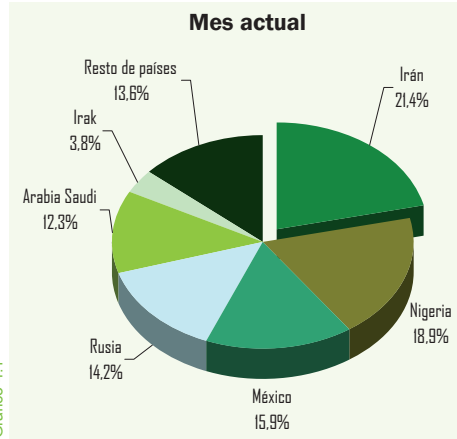


Gráfico 4.1

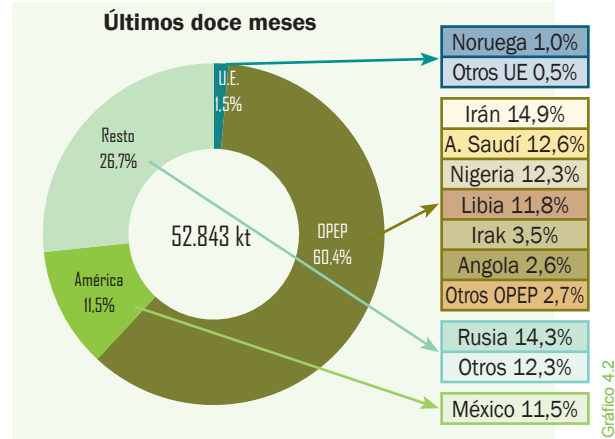


Gráfico 4.2

### Evolución de las importaciones por áreas geográficas

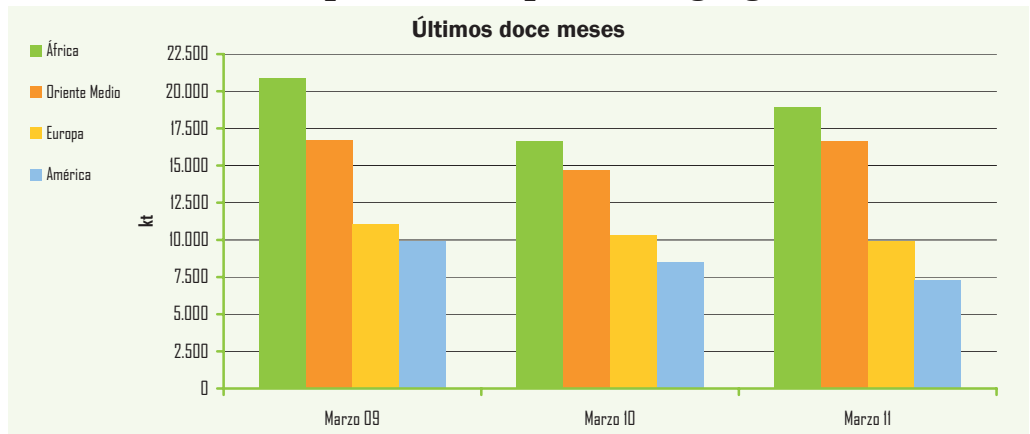


Gráfico 4.3

### Importaciones por países y zonas económicas

Crudo	Mes		Acumulado anual		Últimos doce meses		
	kt	Tv (%) (*)	kt	Tv (%) (*)	kt	Tv (%) (*)	Estructura (%)
OPEP	2.106	-17,8	7.403	6,4	31.910	14,8	60,4
Irán	775	4,4	1.798	12,2	7.867	27,1	14,9
A. Saudí	446	-20,6	1.692	5,4	6.657	12,4	12,6
Nigeria	685	76,5	1.971	87,7	6.500	19,1	12,3
Libia	—	—	1.078	-36,2	6.214	15,8	11,8
Irak	137	-50,4	539	-7,1	1.864	1,3	3,5
Angola	—	—	262	—	1.374	154,4	2,6
Venezuela	63	—	63	-68,8	650	-67,3	1,2
Resto OPEP	—	—	—	—	784	61,0	1,5
Rusia	514	129,5	2.036	80,8	7.575	4,2	14,3
México	575	-16,7	1.571	8,9	6.056	2,7	11,5
U. Europea	—	—	140	-73,3	791	-56,2	1,5
Otros países	429	-46,2	1.245	-36,6	6.511	-12,4	12,3
<b>Total</b>	<b>3.624</b>	<b>-18,5</b>	<b>12.395</b>	<b>3,2</b>	<b>52.843</b>	<b>5,3</b>	<b>100,0</b>

(\*) Tasas de variación con respecto al mismo período del año anterior

Tabla 4.1

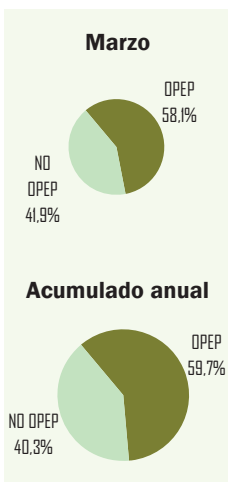


Gráfico 4.4



## Crudos y productos petrolíferos

### Coste CIF del crudo importado en España

	Mes		Media acumulado anual		Media últimos doce meses	
	€/Bbl	Tv (%) (*)	€/Bbl	Tv (%) (*)	€/Bbl	Tv (%) (*)
Coste CIF	80,04	42,4	74,60	38,0	63,74	32,0

Tabla 4.2

(\*) Tasas de variación con respecto al mismo periodo del año anterior

### Cotización (\$/€)

	Mes		Acumulado anual		Últimos doce meses	
	\$/€	Tv (%) (*)	\$/€	Tv (%) (*)	\$/€	Tv (%) (*)
Media	1,3999	3,17	1,3680	-1,08	1,3223	-6,52

Tabla 4.3

(\*) Tasas de variación con respecto al mismo periodo del año anterior

### Evolución del coste CIF del crudo importado en España

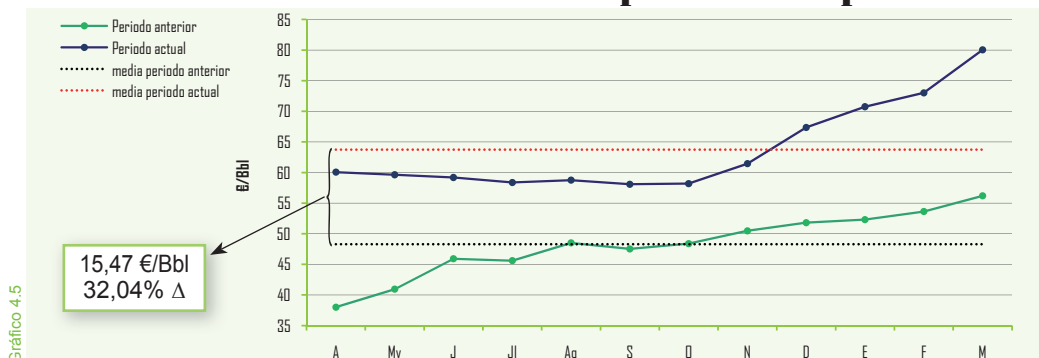


Gráfico 4.5

El coste medio CIF del crudo importado en marzo, que incluye el coste del crudo, más los fletes y el seguro de transporte, se ha situado en 80,04 €/Bbl, un 42,4% superior al de marzo del pasado año.

En el año móvil, la media del coste CIF del crudo importado ha sido de 63,74 €/Bbl, un 32,0% superior al del año móvil anterior.

Se incrementa el coste CIF del crudo importado, agravado por las fuertes tensiones geopolíticas desatadas en países árabes y en el norte de África, afectando de forma directa al déficit de la balanza energética y comercial.

La tasa media de cambio del euro con respecto al dólar se ha situado en enero en 1,3999 \$/€, un 3,17% superior a la del mismo mes del pasado año.

### Factura petrolera (M€)

a mes de: febrero 2011

	Mes	Acumulado anual	Últimos doce meses
Pagos compra de crudo	2.095	4.513	24.108
a la OPEP(%)	68,0	59,1	60,6
resto países(%)	32,0	40,9	39,4

Tabla 4.4

En esta tabla se pueden consultar los pagos al exterior, en euros, por compra de crudos durante febrero según el avance de datos de la Dirección General de Aduanas.

### Saldo de la balanza comercial y energética (M€)

a mes de: febrero 2011

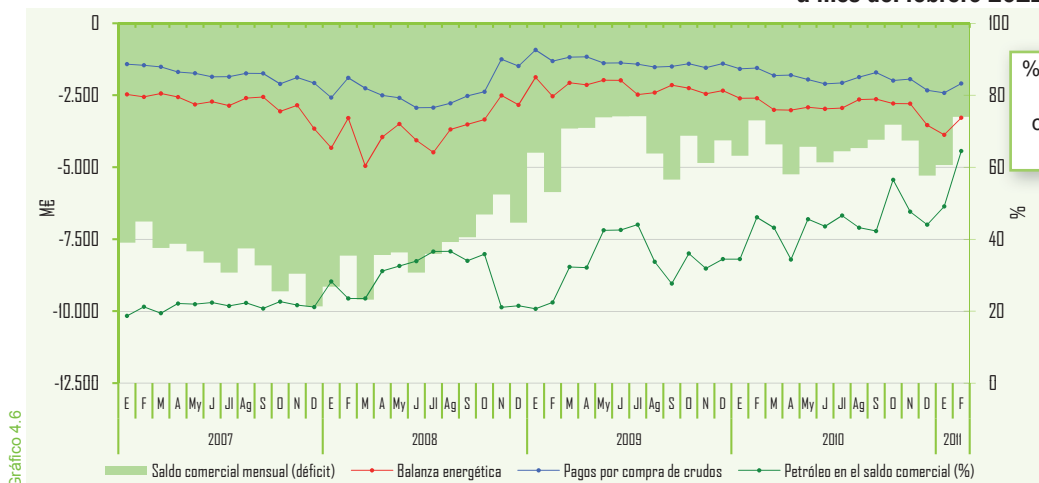


Gráfico 4.6

% Petróleo/  
Saldo  
comercial  
64,48%

Nota: Arancel de Aduanas. Capítulo 27 (Combustibles minerales, aceites minerales y productos de su destilación; materias bituminosas; ceras minerales). Datos provisionales

En el gráfico adjunto, se representa el déficit comercial, la balanza energética del país, así como el peso que el petróleo tiene en la balanza comercial.

Por primera vez en el año, las importaciones de productos petrolíferos mostraron en marzo cierto dinamismo, creciendo un 4,0% frente a la caída del 8,3% en el pasado mes de febrero y totalizando 2.367 kt. En el primer trimestre, las importaciones han totalizado 6,43 millones de toneladas, un 5,5% menos que en el mismo período de 2010.

En los doce últimos meses, las importaciones totalizan 23.961 kt, un 9,1% menos que en el mismo período anterior. Las importaciones de gasóleos representan el 42,7% de las compras exteriores en el año móvil y el 31,2% de la demanda total de este producto en el país.

En marzo se mantiene la fortaleza de las exportaciones de productos por parte de la industria española de refino, creciendo un 42,0% respecto al mismo mes del pasado año y totalizando 967 kt.

En el acumulado de año, las exportaciones totalizan 3,11 millones de toneladas incrementándose un 36,4%. La exportación de gasolinas se incrementa un 56,8% y alcanza casi el millón de toneladas.

En el año móvil, las exportaciones se elevan a 12,41 millones de toneladas, con un incremento del 18,8% respecto al mismo período anterior. Las gasolinas son el producto más exportado: el 30,5% del total de las ventas en el exterior.

El saldo neto importador de productos petrolíferos, en los doce últimos meses, se eleva en marzo a 11.551 kt; el ratio de importaciones netas de productos petrolíferos con respecto al consumo total en el período considerado, se sitúa en el 17,3%.

## Importaciones de productos petrolíferos

	Mes		Acumulado anual		Últimos doce meses		
	kt	Tv (%) (*)	kt	Tv (%) (*)	kt	Tv (%) (*)	Estructura (%)
GLP´s	69	-26,6	231	-33,4	685	-28,3	2,9
Gasolinas	12	50,0	34	6,3	171	-37,1	0,7
Querosenos	225	28,6	571	10,7	2.502	2,5	10,4
Gasóleos	909	-8,3	2.671	-17,7	10.228	-12,4	42,7
Fuelóleos	465	20,2	999	-2,4	3.383	-22,1	14,1
Otros productos	687	10,8	1.924	17,1	6.992	5,0	29,2
<b>Total</b>	<b>2.367</b>	<b>4,0</b>	<b>6.430</b>	<b>-5,5</b>	<b>23.961</b>	<b>-9,1</b>	<b>100,0</b>

(\*) Tasas de variación con respecto al mismo período del año anterior

Tabla 4.5

## Exportaciones de productos petrolíferos

	Mes		Acumulado anual		Últimos doce meses		
	kt	Tv (%) (*)	kt	Tv (%) (*)	kt	Tv (%) (*)	Estructura (%)
GLP´s	21	600,0	61	19,6	238	3,0	1,9
Gasolinas	262	43,2	999	56,8	3.785	13,2	30,5
Querosenos	6	—	9	-47,1	43	-60,9	0,3
Gasóleos	164	198,2	523	207,6	1.501	90,2	12,1
Fuelóleos	98	-5,8	371	9,8	2.176	29,9	17,5
Otros productos	416	26,1	1.150	7,6	4.667	8,7	37,6
<b>Total</b>	<b>967</b>	<b>42,0</b>	<b>3.113</b>	<b>36,4</b>	<b>12.410</b>	<b>18,8</b>	<b>100,0</b>

(\*) Tasas de variación con respecto al mismo período del año anterior

Tabla 4.6

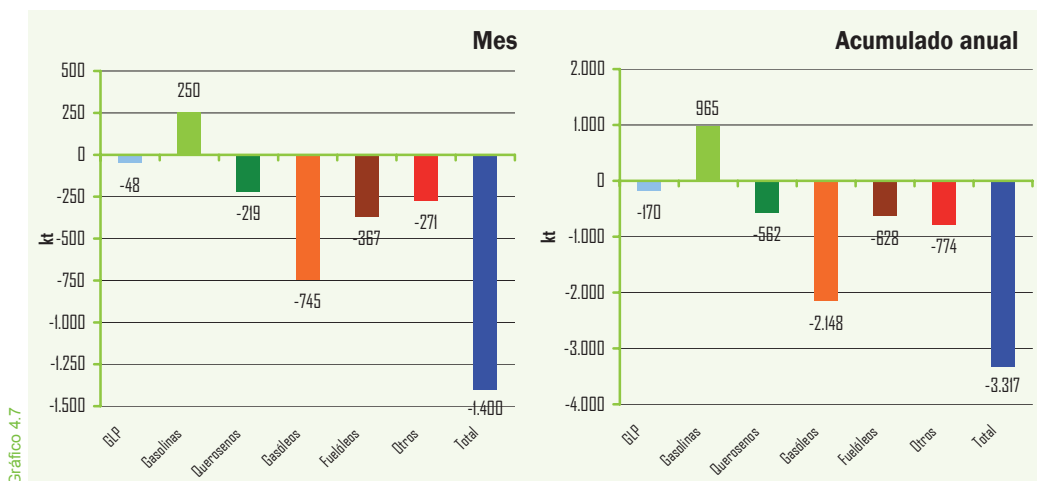
## Saldo físico del comercio de productos petrolíferos

	Últimos doce meses			
	Importaciones (kt)	Exportaciones (kt)	Saldo físico (kt)	Grado de cobertura (*)
GLP	685	238	-447	24,78
Gasolinas	171	3.785	3.614	-64,69
Querosenos	2.502	43	-2.459	45,83
Gasóleos	10.228	1.501	-8.727	26,60
Fuelóleos	3.383	2.176	-1.207	11,52
Otros	6.992	4.667	-2.325	21,86
<b>Total</b>	<b>23.961</b>	<b>12.410</b>	<b>-11.551</b>	<b>17,32</b>

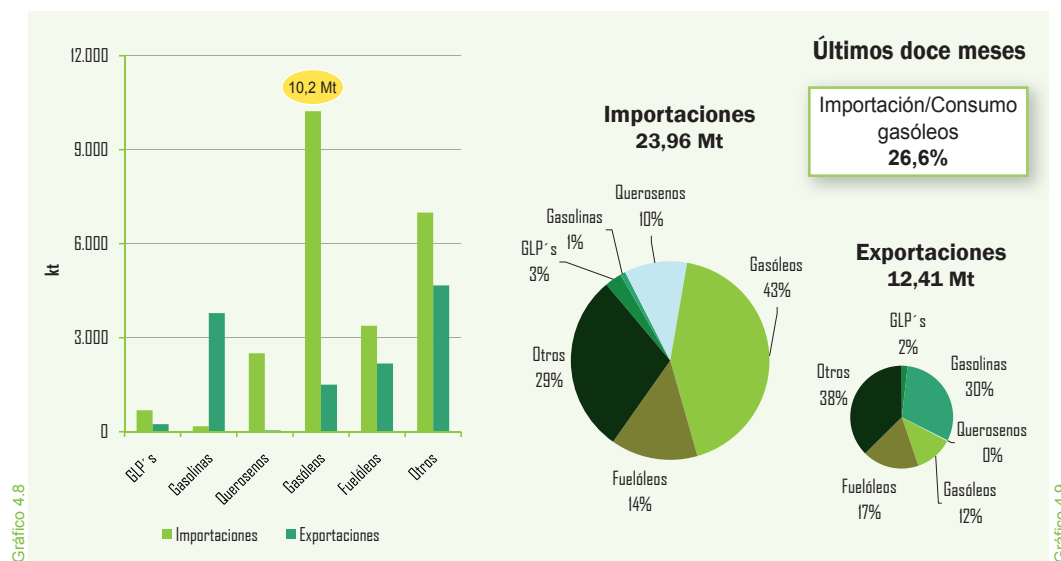
(\*) Parte del consumo que es cubierto por las importaciones netas

Tabla 4.7

### Saldo físico del comercio exterior de productos petrolíferos



### Comercio exterior de productos petrolíferos



### Saldo de la balanza energética (M€)

a mes de: febrero 2011

	Mes		Acumulado anual		Últimos doce meses	
	M€	Tv (%) (*)	M€	Tv (%) (*)	M€	Tv (%) (*)
Ingresos por exportaciones	924	111,4	1.920	97,9	10.396	50,7
Pagos por importaciones	4.209	32,7	9.081	45,8	46.790	35,7
Saldo	-3.285	20,1	-7.161	36,2	-36.394	32,0
<b>Grado de cobertura (%)</b>	22,0	—	21,1	—	22,2	—

En febrero de 2011, los saldos de la balanza energética, según los datos del avance de Aduanas, han experimentado un incremento del 20,1% como consecuencia del aumento de precios en los mercados internacionales, del volumen de las importaciones y de la evolución de la cotización del euro. El déficit de la balanza comercial energética a febrero de 2011, ha totalizado 3.285 M€. 17

(\*) Tasas de variación con respecto al mismo periodo del año anterior  
 Nota: Arancel de Aduanas. Capítulo 27.

## Gas natural

### Importaciones por países y áreas geográficas

Las importaciones de gas natural, han experimentado en marzo un incremento del 3,1% respecto al mismo mes del 2010 y han totalizado 37.263 GWh.

En el primer trimestre, las importaciones crecen un 1,5% y fueron de 109.953 GWh.

En los doce últimos meses, las importaciones han alcanzado los 414.594 GWh, un 0,5% menos que en el año móvil anterior. Argelia se mantiene como el principal suministrador con un 33,3%. Otros importantes suministradores fueron: Nigeria, Qatar, Noruega, Trinidad y Tobago y Egipto. Se practica una necesaria política de diversificación de los suministros, evitando dependencias excesivas de algún suministrador.

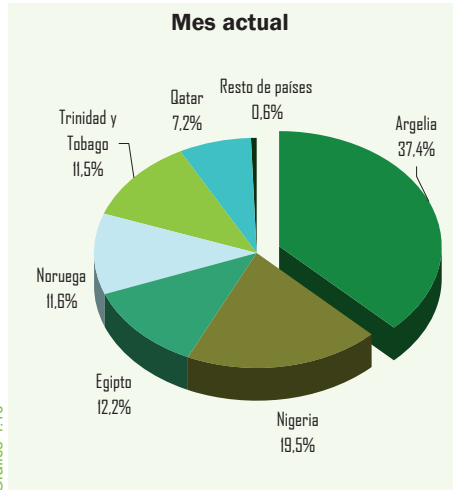


Gráfico 4.10

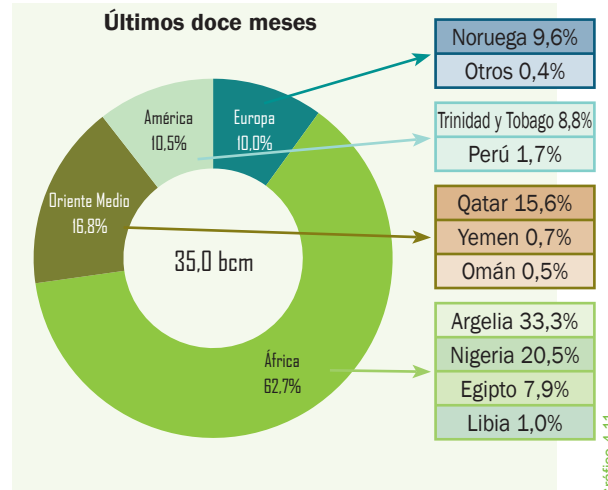


Gráfico 4.11

### Importaciones de gas natural por países

	Mes		Acumulado anual		Últimos doce meses		
	GWh	Tv (%) (*)	GWh	Tv (%) (*)	GWh	Tv (%) (*)	Estructura (%)
Argelia	13.923	-5,4	43.773	7,3	137.979	-9,8	33,3
GN	10.393	14,9	28.687	11,7	84.224	-3,7	20,3
GNL	3.530	-37,8	15.086	-0,3	53.755	-17,9	13,0
Nigeria	7.281	51,9	19.712	6,1	85.051	46,0	20,5
Qatar	2.692	-35,8	12.083	-6,4	64.834	23,2	15,6
Noruega	4.314	64,0	10.793	25,8	39.746	13,6	9,6
Trinidad y Tobago	4.298	45,0	11.205	4,4	36.386	-17,7	8,8
Egipto	4.531	-1,1	10.837	8,0	32.587	-28,2	7,9
Perú	—	—	—	—	7.058	—	1,7
Libia	—	—	967	-69,8	4.287	-53,7	1,0
Yemen	—	—	—	—	2.968	183,3	0,7
Omán	—	—	—	—	1.931	-86,3	0,5
Otros	224	-11,5	583	-83,1	1.767	-90,1	0,4
<b>Total</b>	<b>37.263</b>	<b>3,1</b>	<b>109.953</b>	<b>1,5</b>	<b>414.594</b>	<b>-0,5</b>	<b>100,0</b>

(\*) Tasas de variación con respecto al mismo período del año anterior

Tabla 4.9

### Factura de gas natural (M€)

a mes de: febrero 2011

	Mes	Acumulado anual	Últimos doce meses
Pagos compra de gas natural	685	1.537	8.100
Argelia (%)	53,7	47,5	37,9
Nigeria (%)	7,7	14,4	18,9
Qatar (%)	11,2	12,2	14,8
Egipto (%)	3,1	5,9	6,3
Trinidad Tobago (%)	7,7	6,3	7,7
Noruega (%)	11,4	7,6	8,6
Otros (%)	5,2	6,1	5,8

Nota: Arancel Aduanas. Capítulo 27

Tabla 4.10

## Producción interior de crudo

	Mes		Acumulado anual		Últimos doce meses	
	kt	Tv (%) (*)	kt	Tv (%) (*)	kt	Tv (%) (*)
Ayoluengo	—	—	2	18,2	5	-38,3
Boquerón	4	1,7	12	9,6	40	35,2
Casablanca	2	-63,2	7	-65,2	50	-20,4
Rodaballo	1	1,1	4	-1,9	15	-13,5
<b>Total</b>	<b>8</b>	<b>-30,8</b>	<b>24</b>	<b>-31,9</b>	<b>110</b>	<b>-6,6</b>

Tabla 5.1

(\*) Tasas de variación con respecto al mismo periodo del año anterior

En marzo, la producción interior de crudos en el país fue de 8 kt con un descenso del 30,8%. En los doce últimos meses, la producción interior de crudo se ha elevado a 110 kt, un 6,6% menos que en el año móvil anterior, siendo el grado de autoabastecimiento del 0,17%.

## Evolución de la producción interior de crudo

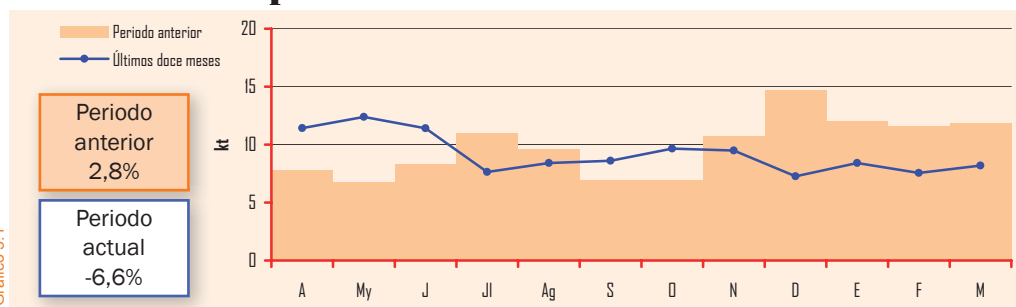


Gráfico 5.1

## Producción interior de gas natural

	Mes		Acumulado anual		Últimos doce meses	
	GWh	Tv (%) (*)	GWh	Tv (%) (*)	GWh	Tv (%) (*)
El Romeral	9	-0,1	28	10,5	111	2,7
El Ruedo	1	—	5	26,1	20	-11,0
Marismas	—	—	14	—	16	—
Poseidón	45	178,6	111	-41,1	456	141,4
<b>Total</b>	<b>56</b>	<b>117,0</b>	<b>158</b>	<b>-27,3</b>	<b>604</b>	<b>86,2</b>

Tabla 5.2

(\*) Tasas de variación con respecto al mismo periodo del año anterior

La producción interior de gas natural en marzo fue de 56 GWh, experimentando un incremento del 117,0%, con respecto al mismo mes del pasado año. En el año móvil, la producción alcanzó los 604 GWh, experimentando un incremento del 86,2%; representó el 0,15% del total.

## Evolución de la producción interior de gas natural

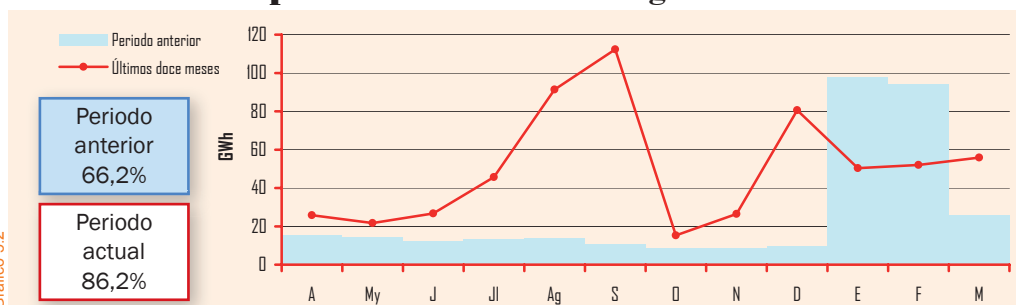


Gráfico 5.2

## Grado de autoabastecimiento (%)

	Mes	Acumulado anual	Últimos doce meses
Crudo	0,14%	0,15%	0,17%
Gas natural	0,16%	0,14%	0,15%

Tabla 5.3

En marzo, la industria española procesó un total de 4,60 millones de toneladas de crudo y materias primas, un 2,0% más que en el mismo mes del año pasado. En el acumulado del año, el crecimiento es del 7,2%, alcanzando 13,84 millones de toneladas. En el año móvil, la industria española ha refinado un total de 59,08 millones de toneladas de crudos y materias primas, un 5,4% más que en el año anterior.

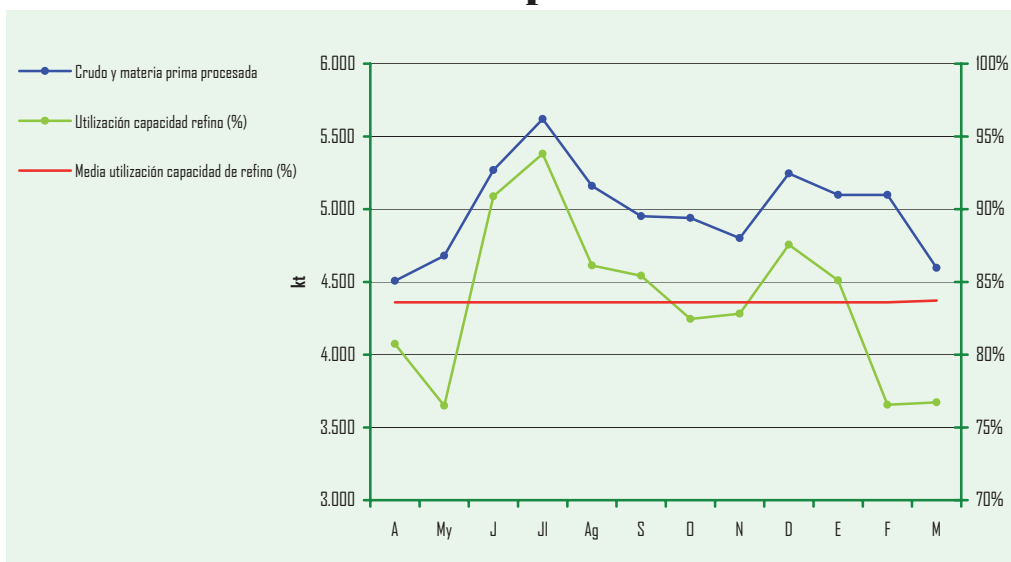
## Crudo y materia prima procesada

	Mes		Acumulado anual		Últimos doce meses	
	kt	Tv (%) (*)	kt	Tv (%) (*)	kt	Tv (%) (*)
<b>Total</b>	<b>4.596</b>	<b>2,0</b>	<b>13.836</b>	<b>7,2</b>	<b>59.081</b>	<b>5,4</b>

(\*) Tasas de variación con respecto al mismo periodo del año anterior

Tabla 6.1

## Crudo y materia prima procesada Grado de utilización de la capacidad de refino

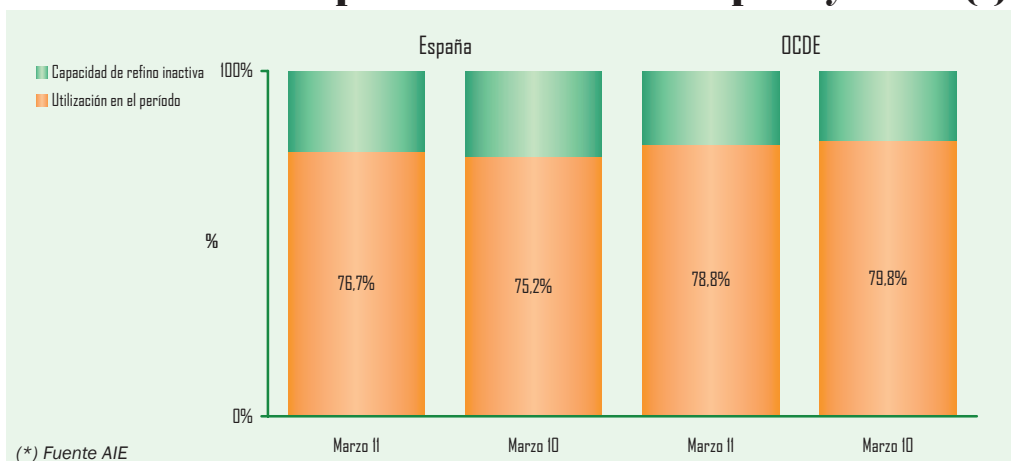


Nota: Se ha actualizado la capacidad de refino desde enero de 2009 a 70.530 kt anuales

Gráfico 6.1

En este gráfico se representa la evolución de las cantidades de crudo y materia prima procesada en miles de toneladas, el grado de utilización de la capacidad de refino mensual y la media de utilización de la capacidad de refino en el año móvil, que se sitúa en el 83,7%.

## Utilización de la capacidad de refino en España y OCDE (\*)



(\*) Fuente AIE

Gráfico 6.2

### Stocks de crudo, materias primas y productos petrolíferos

	marzo-10		febrero-11		marzo-11		Tasa de variación (%)	
	kt	(%)	kt	(%)	kt	(%)	mes anterior	mes año anterior
Crudos y mat. primas	6.718	37,2	7.040	37,8	6.536	36,0	-7,2	-2,7
Productos petrolíferos	11.329	62,8	11.605	62,2	11.614	64,0	0,1	2,5
<b>Total</b>	<b>18.047</b>	<b>100,0</b>	<b>18.645</b>	<b>100,0</b>	<b>18.150</b>	<b>100,0</b>	<b>-2,7</b>	<b>0,6</b>

El nivel de stocks de crudo de petróleo, materias primas y productos petrolíferos, al finalizar marzo, estaba situado en el país en 18.150 kt, un 0,6% más que los habidos en el mismo mes del año anterior y un 2,7% menor al nivel de stocks registrado a finales de febrero pasado.

La estructura de los stocks, a finales de mes, estaba compuesta por un 36,0% de crudos y materias primas y un 64,0% de productos petrolíferos.

Tabla 6.2

### Evolución de los stocks

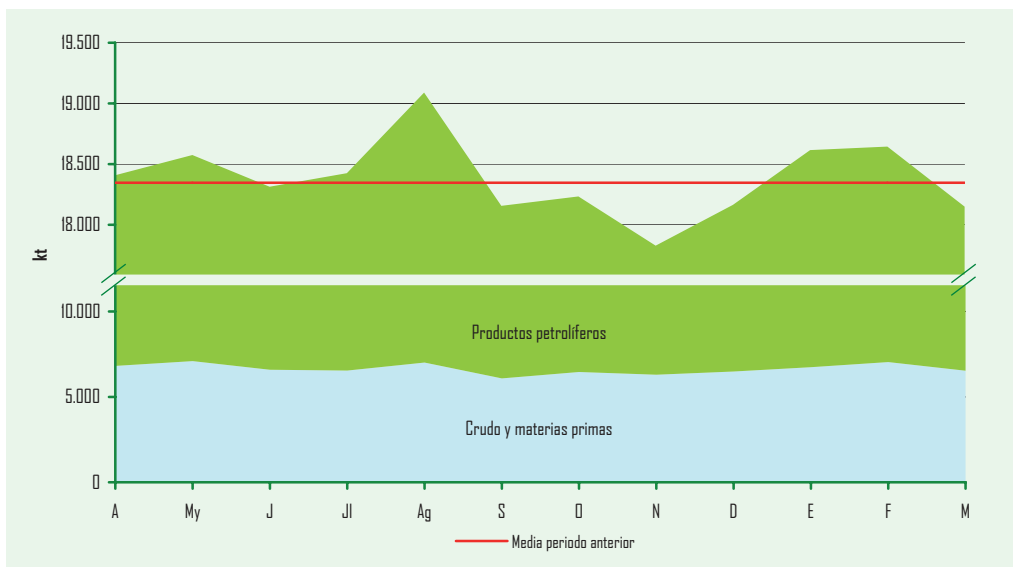


Gráfico 6.3

En este gráfico, se representa la evolución de los stocks, tanto en cantidad como en composición. Se observa como éstos, en la actualidad, se mantienen ligeramente por debajo de la media del periodo considerado.

### Evolución stocks de crudo y productos petrolíferos OCDE (\*)

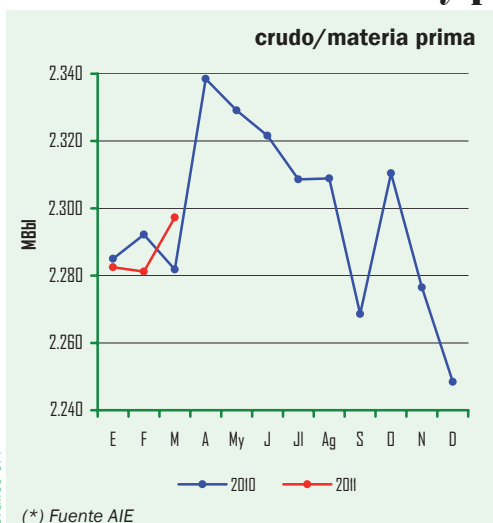


Gráfico 6.4

(\*) Fuente AIE

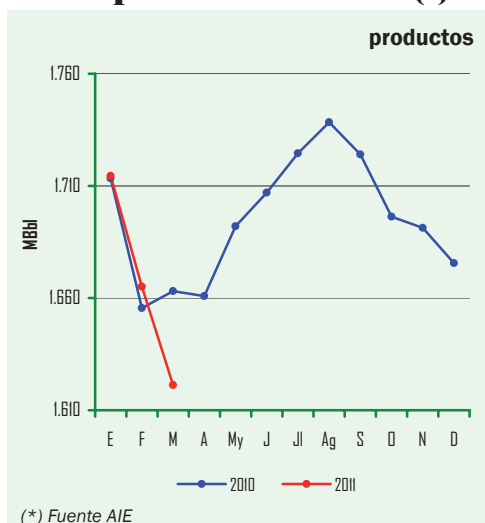


Gráfico 6.5

(\*) Fuente AIE

En la evolución de los stocks de crudos y productos petrolíferos en la OCDE, se aprecia que los stocks de crudos se mantienen a finales de marzo ligeramente más altos que los stocks a finales del mismo mes de 2010. Por su parte, los stocks de productos, se revelan claramente inferiores a los existentes a finales de marzo del pasado año.

## Balance mensual de producción y consumo de productos petrolíferos (kt)

Producción interior de crudo	8	<b>Producción de refinерías</b>	<b>4.556</b>
Importaciones de crudo	3.624	Consumos propios	-316
Productos intermedios y mat. aux.	460	Traspasos / dif. estadísticas	109
Variación de existencias de mat. primas	504	Importaciones de productos petrolíferos	2.367
<b>Materia prima procesada</b>	<b>4.596</b>	Exportaciones de productos petrolíferos	-967
Pérdidas de refino	-40	Variación de existencias	-9
<b>Producción de refinерías</b>	<b>4.556</b>	<b>Consumo interior de P. Petrolíferos</b>	<b>5.740</b>

Tabla 6.3

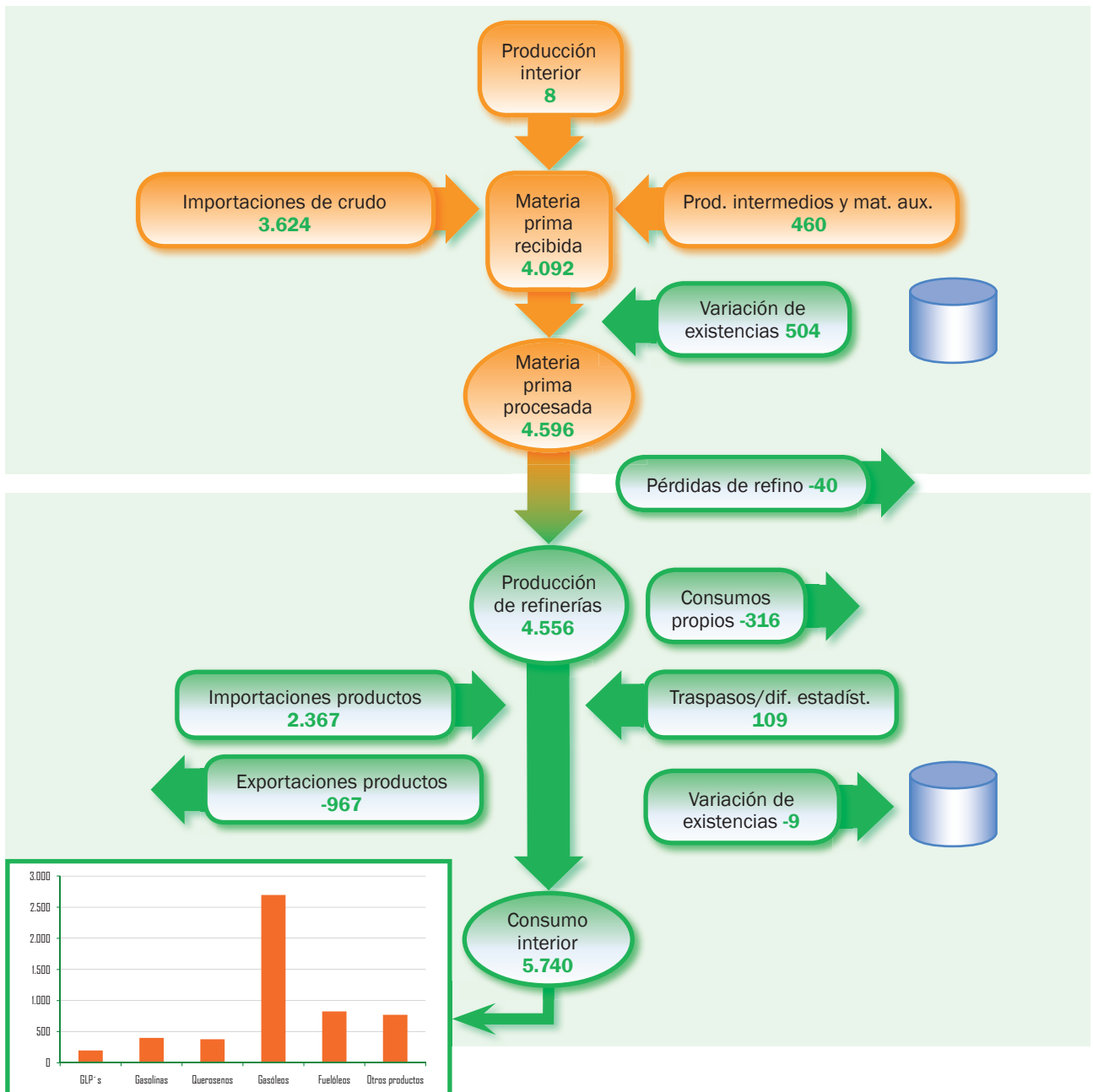


Gráfico 6.6



## Evolución de los precios de venta en España

### PVP gasolina y gasóleo de automoción (c€/litro)

Datos mensuales	Precio de venta al público			Tasa de variación (%)	
	Mar-10	Feb-11	Mar-11	mes anterior	mes año anterior
PVP Gasolina 95 I.O. (c€/litro)	114,50	127,31	<b>131,73</b>	3,5	<b>15,0</b>
PVP Gasóleo automoción (c€/litro)	103,11	123,31	<b>128,63</b>	4,3	<b>24,8</b>

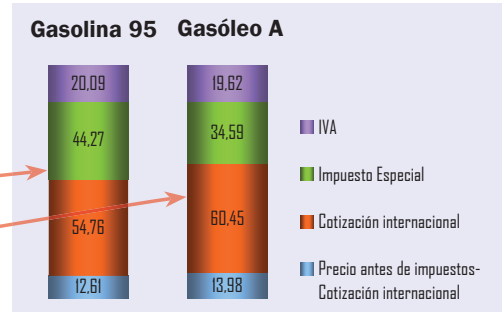


Tabla 7.1

Gráfico 7.1

### Evolución de precios de gasolina y gasóleo de automoción Valores actuales y deflactados según IPC interanual

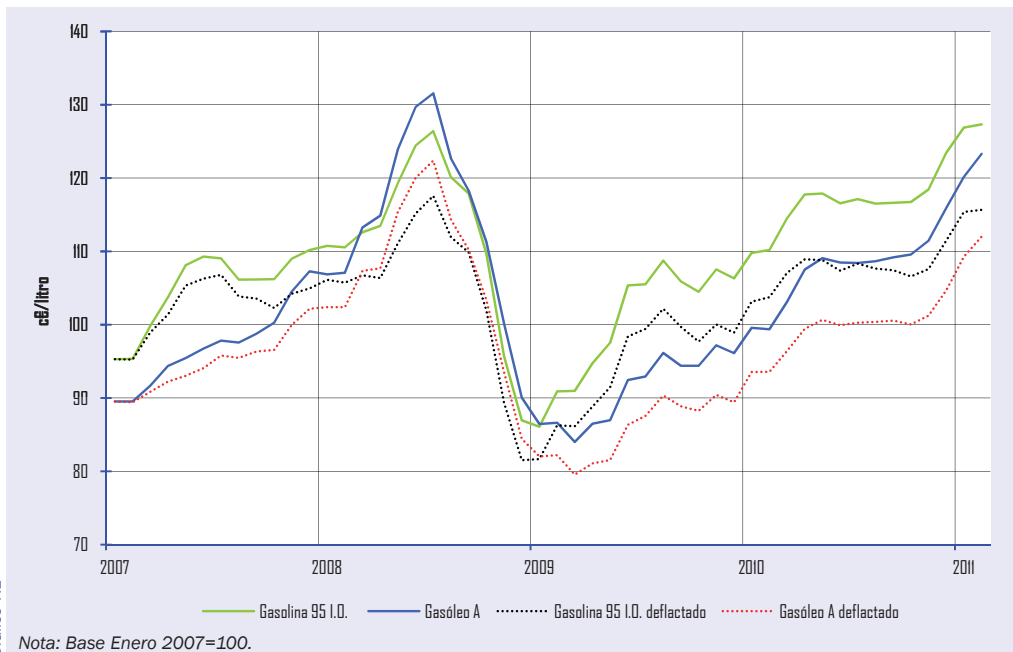


Gráfico 7.2

En marzo, los precios medios de venta al público de los combustibles de automoción, se comportan de forma alcista, en línea con la coyuntura y los mercados internacionales. El precio de la gasolina eurogrado se incrementa un 3,5% respecto a febrero, mientras que el del gasóleo un 4,3%. En la comparativa con los de un año antes, las diferencias son acusadas y con tendencia a mantenerse: la gasolina se incrementa un 15,0%, y el gasóleo un 24,8%. Estas subidas son consecuencia directa de la evolución de los precios del crudo, de las cotizaciones internacionales de los productos petrolíferos, afectados por la inestabilidad geopolítica, y de la cotización del euro respecto al dólar.

En el gráfico 7.1, se puede analizar la evolución de los precios de la gasolina de 95 I.O. y del gasóleo de automoción desde enero de 2007 hasta el presente una vez descontada la inflación. En términos reales las fluctuaciones de los precios son más atenuadas que en términos corrientes.

### PVP máximo bombona de butano (12,5 kg)

Fecha	€/bombona	% Δ
1 Enero 2009	13,50	-1,89
1 Abril 2009	10,50	-22,22
1 Julio 2009	10,48	-0,19
1 Octubre 2009	10,69	2,00
1 Enero 2010	11,06	3,46
1 Abril 2010	11,68	5,61
1 Julio 2010	12,45	6,59
1 Octubre 2010	12,79	2,73
1 Enero 2011	13,19	3,13

Tabla 7.2

### Evolución precio bombona (12,5 kg)

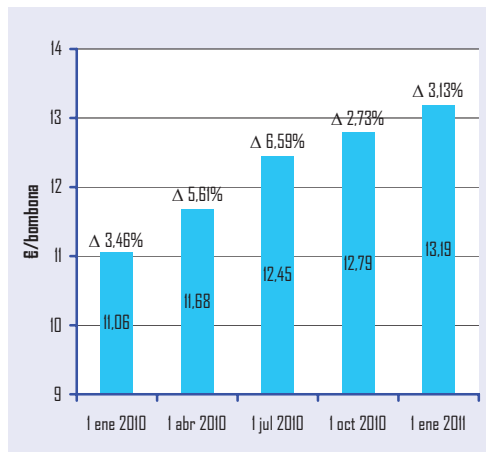


Gráfico 7.3

En el gráfico adjunto, se representa la evolución del precio de la bombona de butano de 12,5 kg. Este precio, que estaba fijado en 12,79 €/bombona desde el día 1 de octubre de 2010, se incrementó el día 1 de enero de 2011 en 0,40 €/bombona, un 3,13%.

**PVP máximo de las tarifas de último recurso de suministro de gas natural (c€/kWh)**

En esta tabla, así como en el gráfico adjunto que lo representa, se aprecian las evoluciones de las tarifas tipo TUR1 y TUR2 para los consumidores domésticos y comerciales; estas tarifas se incrementaron el día 1 de enero un 4,1% y un 3,8% respectivamente.

Fecha		Consumidor Tipo			
		Tarifa 1/TUR1	% Δ	Tarifa 2/TUR2	% Δ
2009	1 Octubre	6,7845	-1,1	5,2299	-1,4
	1 Enero	6,7853	0,0	5,2306	0,0
2010	1 Abril	6,9649	2,6	5,4103	3,4
	1 Julio	7,4569	7,1	5,8755	8,6
	1 Octubre	7,3808	-1,0	5,7994	-1,3
2011	1 Enero	7,6839	4,1	6,0200	3,8

Tabla 7.3

Nota: Tarifa T1: consumo estimado de 2.507 kWh/año. Tarifa T2: consumo estimado de 10.256 kWh/año. A partir del 1 de julio de 2009 las tarifas T1 y T2 se denominan TUR1 y TUR2.

**Evolución del PVP máximo de las tarifas TUR1 y TUR2**

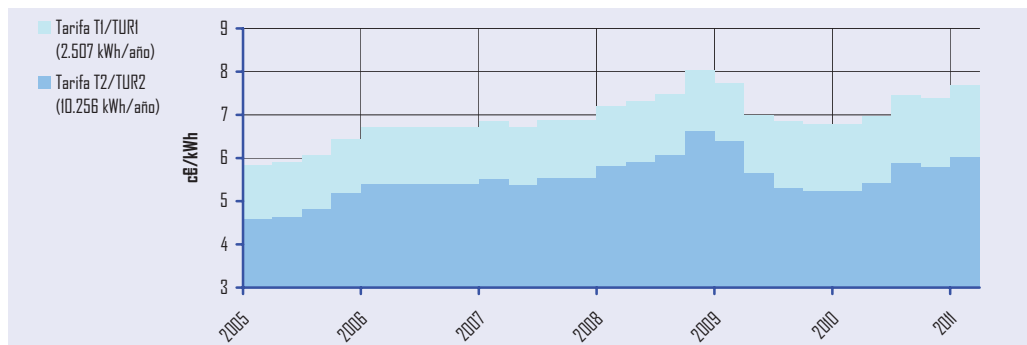


Gráfico 7.4

**Situación comparativa de precios en los países de la U.E.**

Pese al alza de precios de los combustibles en el país, el precio medio de venta al público de la gasolina de 95 l.o., se mantiene más bajo que la media ponderada del precio en el resto de los países de la U.E. Así, el PVP final es en España 20,49 c€/litro más bajo que la media europea, es decir, un 13,5% menor que en el resto de países considerados.

La presión fiscal total (Impuesto Especial + IVA) en el país para la gasolina de 95 l.o., es un 25,9% más baja que la media europea.

**PVP de la gasolina 95 l.o.**

	media mensual									Diferencia vs. España
	España	Holanda	Alemania	Francia	Reino Unido	Italia	Portugal	Dinamarca	MEDIA UE 14 Ponderada	
PVP	131,73	163,45	156,60	150,35	152,28	152,32	154,35	161,91	152,22	-20,49
IVA	20,09	26,10	25,00	24,64	25,38	25,39	28,86	32,38	26,44	-6,35
IE	44,27	72,42	65,45	61,10	68,00	56,40	58,30	57,03	60,44	-16,18
PAI	67,37	64,94	66,14	64,61	58,90	70,53	67,20	72,50	65,33	2,03

Unidad: c€/litro

Tabla 7.4

**Evolución de PVP de la gasolina 95 l.o.**

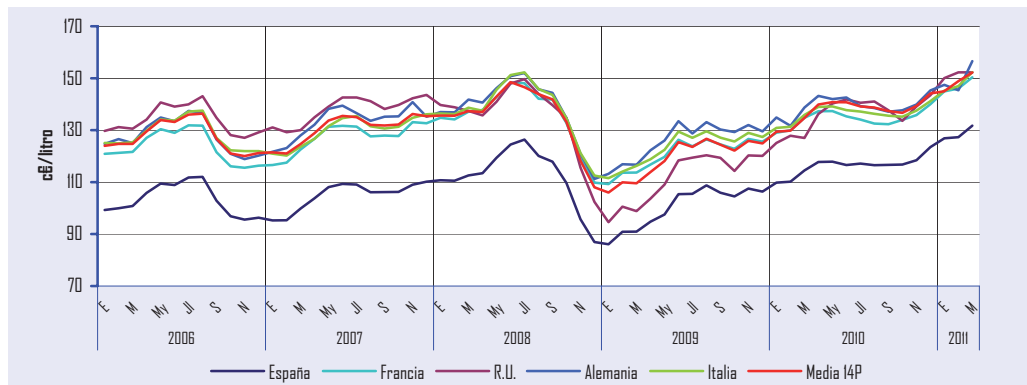
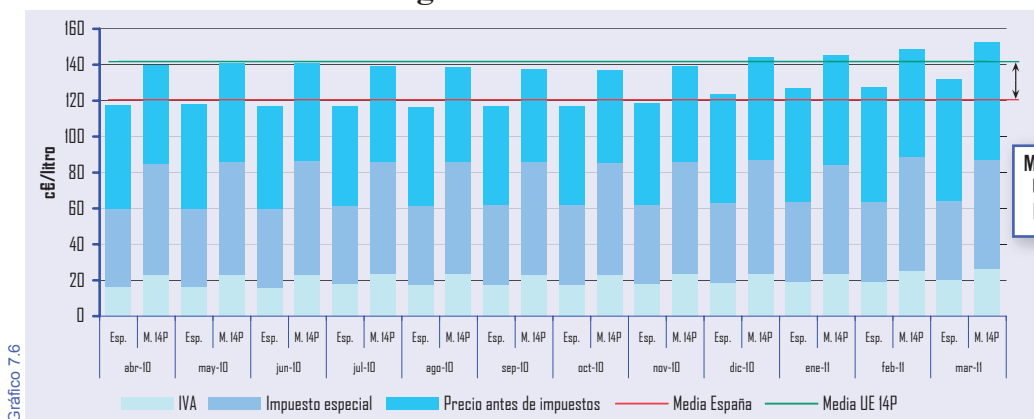


Gráfico 7.5

### Evolución de PVP de la gasolina de 95 I.O.

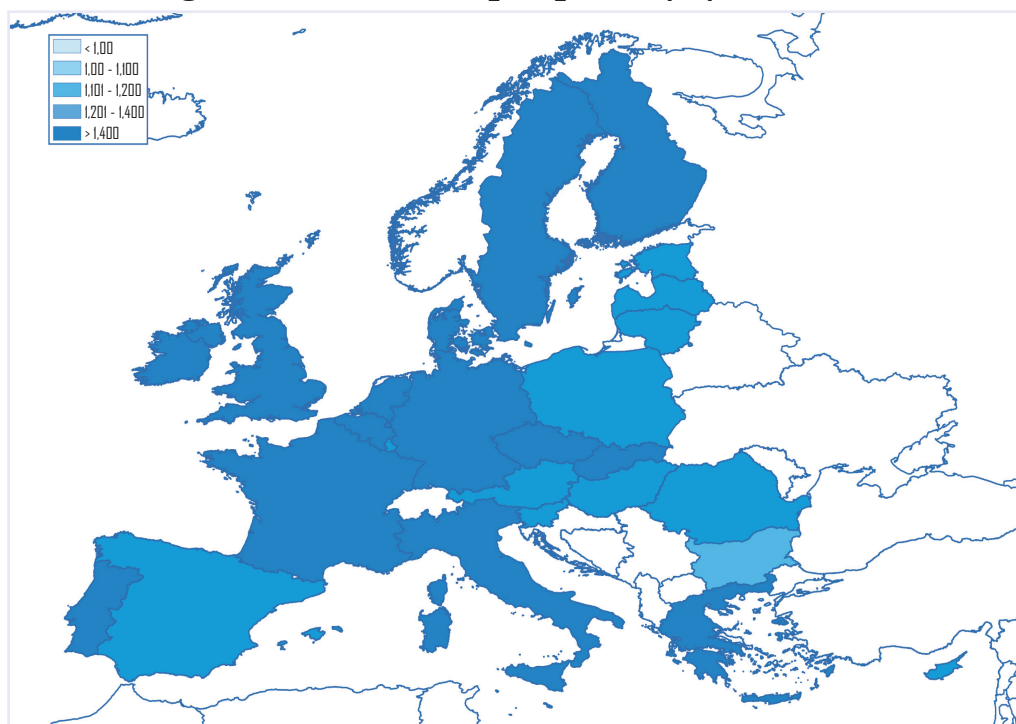


En este gráfico, se ofrece la evolución en el año móvil de los precios de las gasolinas de 95 I.O. en España y en los 14 países considerados de la UE. Las líneas representan los precios medios del año móvil. En el recuadro se pueden consultar los precios medios y sus diferencias.

**Media Últimos 12 Meses**  
 UE 14P.....141,90  
 España.....120,58

Gráfico 7.6

### PVP de la gasolina de 95 I.O. por países (€/l)



En este mapa que comprende los países pertenecientes a la Unión Europea, se aprecia la intensidad de los precios de la gasolina de 95 I.O. según los territorios. Las diferencias son acusadas entre los países como consecuencia, fundamentalmente, de las distintas fiscalidades.

Gráfico 7.7

### PVP del gasóleo de automoción

	España	Holanda	Alemania	Francia	Reino Unido	Italia	Portugal	Dinamarca	media mensual	
									MEDIA UE 14 Ponderada	Diferencia vs. España
PVP	128,63	136,16	141,18	135,42	159,18	141,67	139,65	142,54	141,82	-13,19
IVA	19,62	21,74	22,54	22,19	26,53	23,61	26,11	28,51	23,73	-4,11
IE	34,59	42,95	47,04	43,71	68,00	42,30	36,44	39,60	46,85	-12,26
PAI	74,42	71,47	71,60	69,52	64,65	75,76	77,09	74,44	71,24	3,18

En el gasóleo de automoción, al igual que sucede en el caso de la gasolina, también existe una apreciable diferencia de precio en España, con respecto a la media ponderada del resto de los 14 países considerados de la UE.

Tabla 7.5

Unidad: c€/litro

Esta diferencia fue de 13,19 c€/litro más baja en España en marzo, un 9,3%. El impuesto especial sobre los hidrocarburos es, en el caso del gasóleo, un 26,2% inferior en España con respecto a la media europea. La presión fiscal sobre el gasóleo de automoción en España de 54,21 c€/litro, el 42,14% del precio total; resultando la presión fiscal, en el país, un 23,2% menor que en los 14 países de la U.E. considerados.

**Evolución de PVP del gasóleo de automoción**

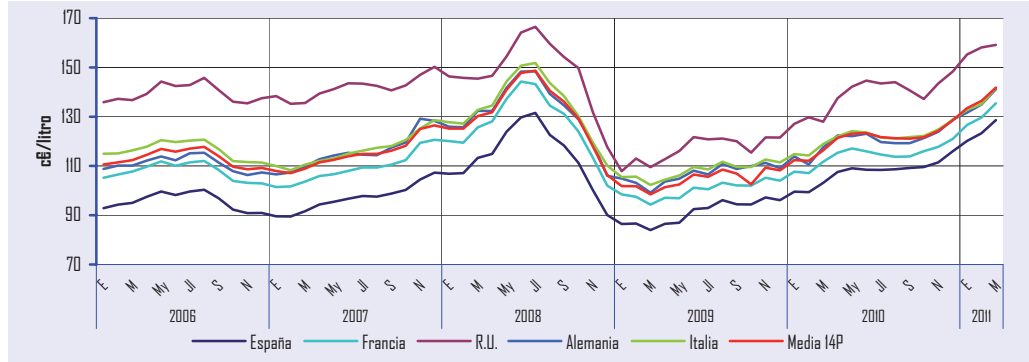


Gráfico 7.8

**Comparativa de PVP del gasóleo automoción**

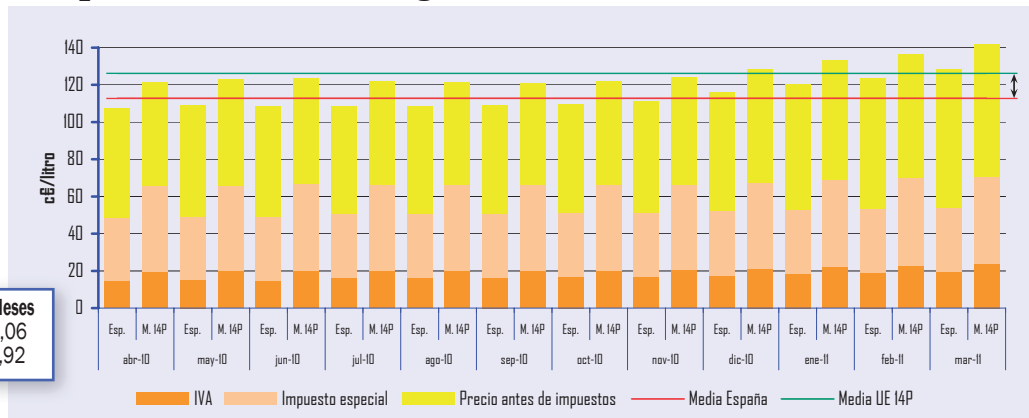


Gráfico 7.9

En este gráfico, se ofrece la evolución en el año móvil de los precios de los gasóleos de automoción en España y en los 14 países considerados de la UE. Las líneas representan los precios medios del año móvil. En el recuadro se pueden consultar los precios medios.

**PVP del gasóleo de automoción por países (€/l)**

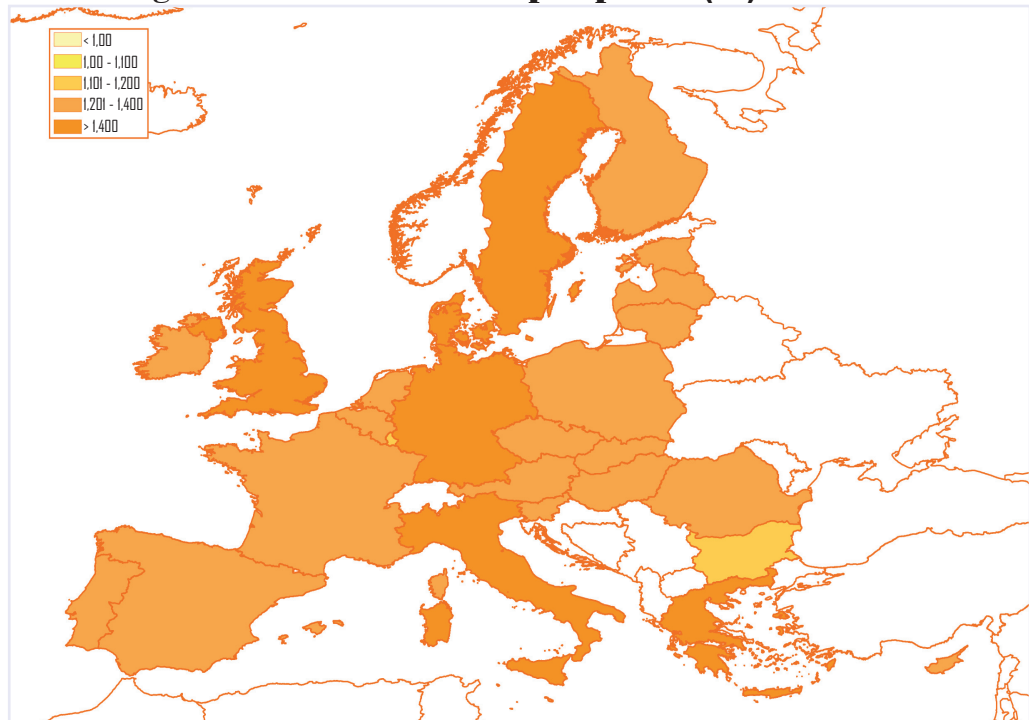


Gráfico 7.10

En este mapa que comprende los países pertenecientes a la Unión Europea, se aprecia la intensidad de los precios del gasóleo de automoción según los territorios. Las diferencias son acusadas como consecuencia, fundamentalmente, de las diversas fiscalidades.

## PVP del gasóleo de calefacción

	España	Holanda	Alemania	Francia	Reino Unido	Italia	Portugal	Dinamarca	media mensual	
									MEDIA UE 14 Ponderada	Diferencia vs. España
PVP	86,99	83,58	86,75	91,24	81,16	136,62	103,31	145,29	92,55	-5,56
PAI	65,12	44,19	66,77	70,63	64,23	73,53	67,85	82,42	68,85	-3,72

Tabla 7.6

Unidad: c€/litro

En España, durante marzo, el PVP del gasóleo de calefacción fue un 6,0% más barato que en la media ponderada del resto de países considerados.

## Evolución de PVP del gasóleo de calefacción

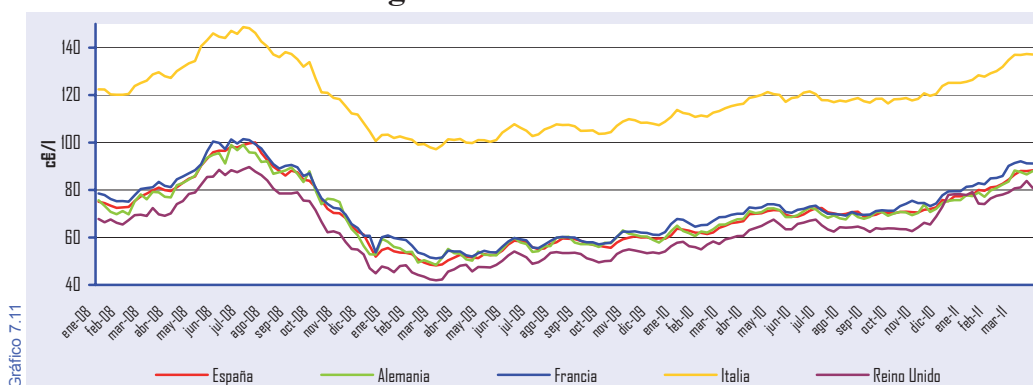


Gráfico 7.11

## Evolución de las cotizaciones internacionales de los crudos y productos petrolíferos

### Precio crudo Brent (dated)

	FOB \$/Bbl	\$/€	
2009	Agosto	72,61	1,4268
	Septiembre	67,66	1,4562
	Octubre	73,10	1,4816
	Noviembre	76,73	1,4914
	Diciembre	74,33	1,4614
2010	Enero	75,96	1,4272
	Febrero	74,10	1,3686
	Marzo	78,96	1,3569
	Abril	84,84	1,3406
	Mayo	75,57	1,2565
	Junio	74,81	1,2209
	Julio	75,63	1,2770
	Agosto	76,97	1,2894
	Septiembre	77,96	1,3067
	Octubre	82,53	1,3898
	Noviembre	85,43	1,3661
	Diciembre	91,66	1,3220
2011	Enero	96,53	1,3360
	Febrero	103,77	1,3649
	Marzo	114,51	1,3999

Tabla 7.7

Fuente: Reuters.

### Evolución precio crudo Brent (\$/Bbl)

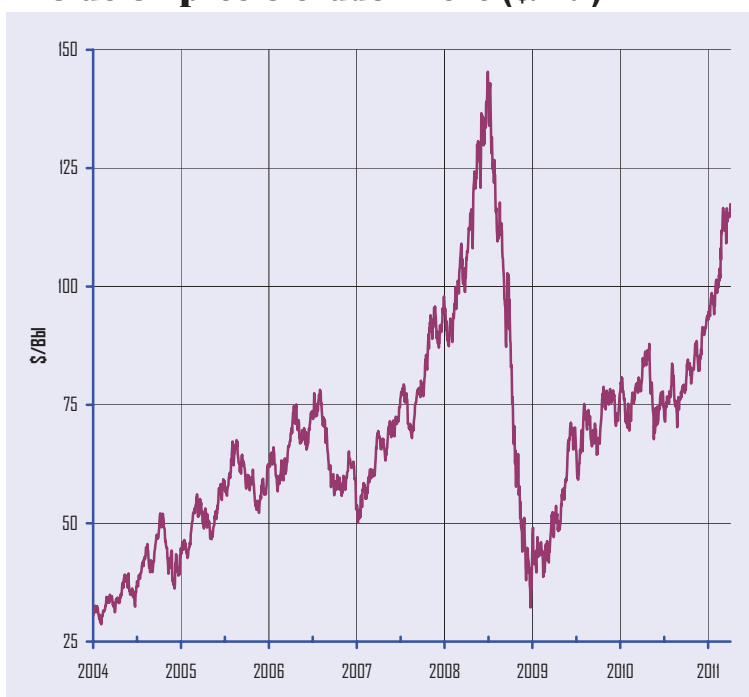


Gráfico 7.12

**Evolución del precio del crudo Brent**

Brent Dated	\$/Bbl	%Var(*)
Media Marzo 11	114,51	45,0%
Media 2011	105,39	32,5%

Trimestres	2010	2011
1T	76,46	105,39
2T	78,25	
3T	76,85	
4T	86,52	

Máx-Mín en 12 últimos meses	\$/Bbl
Max 31-Marzo-2011	117,42
Mín 20-Mayo-2010	67,74

Tabla 7.8

(\*) Variación sobre mismo mes año anterior y año anterior  
Fuente: Reuters

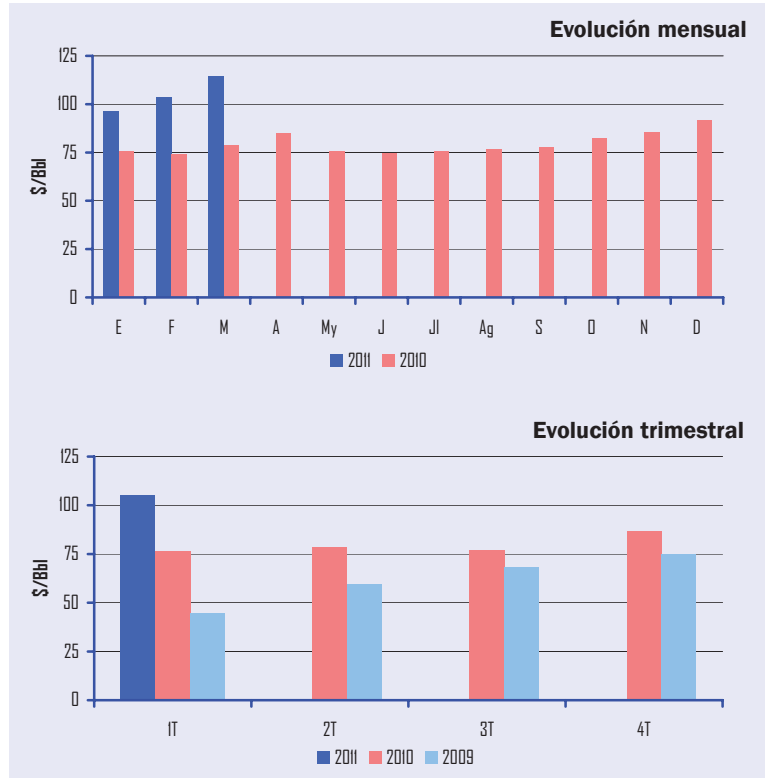


Gráfico 7.13

Gráfico 7.14

**Evolución del precio del crudo Brent**



Gráfico 7.15

## Evolución de los precios Spot de Crudos (\$/Bbl)

Crudos	Cotizaciones medias última semana del mes																	
	2009			2010												2011		
	O	N	D	E	F	M	A	My	J	Jl	Ag	S	O	N	D	E	F	M
<b>Cercano Oriente</b>																		
Arabia Ligerio	72,0	75,9	73,6	74,9	72,7	78,1	83,2	73,7	72,1	73,0	75,7	75,8	81,8	84,0	89,5	94,5	101,2	111,5
Dubai	73,0	76,8	73,6	75,9	73,6	78,2	83,3	74,6	74,2	73,1	74,5	75,7	80,3	83,4	89,6	92,8	99,9	108,5
Kuwait	74,0	77,8	75,6	77,4	74,8	80,0	85,8	77,7	75,9	75,5	77,4	78,5	83,7	86,4	92,3	97,0	104,5	114,8
Irán (ligero)	71,9	75,7	73,4	74,4	72,1	77,5	82,8	73,1	71,3	72,2	74,6	75,0	81,5	84,0	89,6	94,6	101,3	111,5
Irán (pesado)	71,5	75,2	72,9	74,0	71,6	77,2	82,2	72,3	70,3	71,4	74,0	74,6	80,7	82,7	88,2	93,1	99,6	109,8
<b>Mediterráneo/África</b>																		
Irak (Kirkuk)	72,4	76,3	73,9	75,3	72,2	77,4	83,2	74,4	73,5	71,4	75,3	76,8	81,7	84,1	90,3	95,4	101,5	112,0
Argelia (Saharan)	73,2	77,2	75,1	76,9	74,4	79,3	84,3	75,6	75,1	73,8	78,0	78,7	83,4	85,9	92,3	97,5	104,9	116,5
Libia (Es Sider)	72,8	76,5	74,3	76,2	73,6	78,7	84,4	75,5	74,2	74,6	76,3	77,1	82,5	84,8	91,1	96,3	103,4	115,3
Nigeria (Bonny)	74,0	78,1	75,7	77,7	75,1	80,3	85,9	77,0	76,3	77,3	78,9	79,4	84,2	87,0	93,4	98,5	106,2	118,5
<b>Rusia</b>																		
Urals	72,4	76,0	73,6	75,7	71,1	76,4	82,2	73,7	74,0	74,3	75,8	77,3	81,4	84,0	89,4	94,1	101,1	111,1
<b>América del Norte</b>																		
E.E.U.U.(Texas Int.)	75,7	78,0	74,5	78,9	76,4	81,2	84,3	73,7	75,4	76,3	75,5	75,2	81,9	84,3	89,2	89,2	88,6	102,9
México (Maya)	68,0	71,7	69,3	71,4	66,8	71,1	74,8	67,9	66,7	66,8	69,4	69,4	74,1	76,7	81,3	86,0	93,5	100,8
<b>Mar del Norte</b>																		
Ekofisk	73,6	77,5	75,2	77,1	74,5	79,4	85,3	76,2	75,8	77,3	78,2	79,0	83,6	86,0	92,8	97,7	104,4	116,1
Forties	72,5	76,4	74,2	75,9	73,4	78,6	84,5	75,2	74,5	76,0	77,3	77,9	82,4	85,0	91,4	96,7	103,5	114,6
Brent	73,1	76,9	74,7	76,6	74,1	78,9	84,8	75,1	75,0	76,2	77,9	78,4	83,0	85,8	92,1	97,4	103,7	115,4
<b>Cesta OPEP</b>																		
Cesta OPEP	72,6	76,2	74,0	76,1	71,5	77,2	82,3	74,5	72,9	72,5	74,2	74,5	79,8	82,8	88,6	92,8	100,2	109,8

Tabla 7.9

Fuente: Reuters.

## Cotizaciones internacionales de productos petrolíferos FOB media NWE/Italia (\$/t)

	Periodo	Prem Unl	Jet Kerosene	ULSD	1% Fuel Oil
2010	Enero	691,2	664,1	630,7	457,4
	Febrero	673,2	647,0	616,5	441,8
	Marzo	758,1	697,6	669,5	457,5
	Abril	782,2	748,1	722,9	479,4
	Mayo	708,1	682,6	656,8	450,2
	Junio	692,2	689,7	666,8	437,8
	Julio	676,9	677,7	649,5	448,5
	Agosto	688,9	691,3	668,7	462,1
	Septiembre	697,9	705,1	688,3	447,2
	Octubre	760,0	743,5	732,2	468,8
	Noviembre	764,9	762,3	747,9	474,3
	Diciembre	823,4	807,5	792,2	482,3
2011	Enero	834,1	854,2	834,0	487,7
	Febrero	862,9	927,9	900,1	575,2
	Marzo	1.010,9	1.024,3	993,2	652,2

Tabla 7.10

Fuente: Reuters.

## Prem Unl (\*)

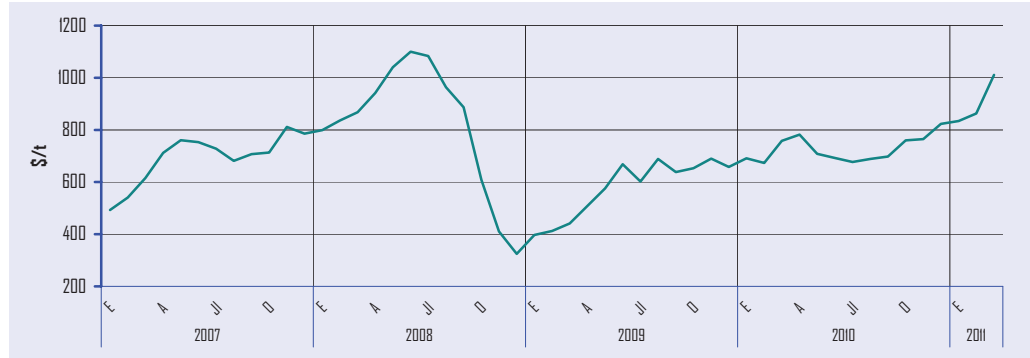


Gráfico 7.16

## Jet Kerosene



Gráfico 7.17

## ULSD (\*)

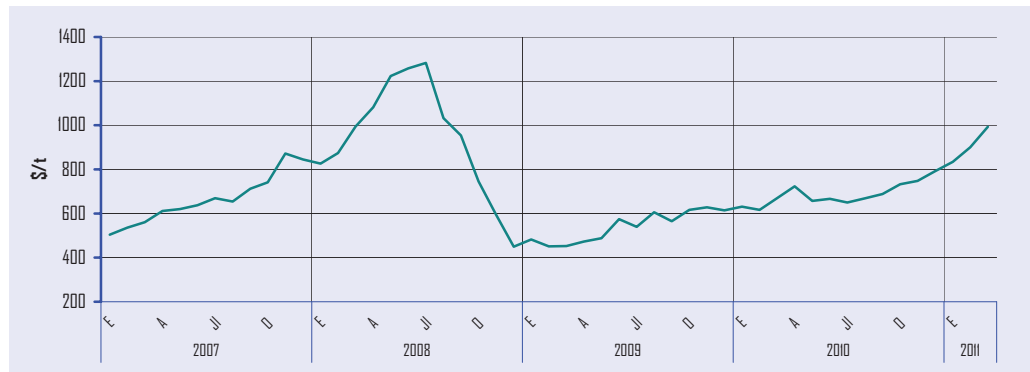


Gráfico 7.18

## 1% Fuel Oil



Gráfico 7.19

(\*) Hasta diciembre 2008, inclusive, las medias son de productos con 50 partes por millón (ppm) de azufre. A partir de enero de 2009 son de productos de 10 ppm.



## Legislación Española

### FEBRERO 2011

- **Resolución** de 31 de enero de 2011, de la Dirección General de Política Energética y Minas, por la que se fija el precio medio de la energía a aplicar en el cálculo de la retribución del servicio de gestión de la demanda de interrumpibilidad ofrecido por los consumidores que adquieren su energía en el mercado de producción durante el primer trimestre de 2011. (B.O.E de 3 de febrero de 2011).
- **Resolución** de 31 de enero de 2011, de la Dirección General de Política Energética y Minas, por la que se publica la capacidad disponible en los almacenamientos básicos de gas natural para el período comprendido entre el 1 de abril de 2011 y 31 de marzo de 2012. (B.O.E de 8 de febrero de 2011).
- **Resolución** de 4 de febrero de 2011, de la Dirección General de Política Energética y Minas, por la que se publican los nuevos precios de venta, antes de impuestos, de los gases licuados del petróleo por canalización. (B.O.E de 14 de febrero de 2011).
- **Anuncio** de la Comisión Nacional de Energía sobre notificación del trámite de alegaciones y resolución de incoación de procedimiento sancionador número 63/2010 a “Ebcon Park Gandía, S.L.”, por incumplimiento de las obligaciones de mantenimiento de existencias mínimas de seguridad, contenidas en el título III de la Ley 34/1998, de 7 de octubre, del Sector de Hidrocarburos. (B.O.E de 17 de febrero de 2011).
- **Cuestión de inconstitucionalidad** n.º 8952-2010, en relación con los arts. 1 a 15 de la Ley de Castilla-La Mancha 16/2005, de 29 de diciembre, de la Comunidad de Castilla-La Mancha, del Impuesto sobre determinadas actividades que inciden en el medio ambiente y del tipo autonómico del Impuesto sobre las Ventas Minoristas de determinados Hidrocarburos. (B.O.E de 26 de febrero de 2011).

### MARZO 2011

- **Ley** 2/2011, de 4 de marzo, de Economía Sostenible (B.O.E de 5 de marzo de 2011).
- **Resolución** de 4 de marzo de 2011, de la Dirección General de Política Energética y Minas, por la que se publican los nuevos precios de venta, antes de impuestos, de los gases licuados del petróleo por canalización. (B.O.E de 14 de marzo de 2011).
- **Resolución** de 4 de marzo de 2011, de la Dirección General de Política Energética y Minas, por la que se otorga a “Enagás, Sociedad Anónima”, autorización administrativa, aprobación del proyecto de ejecución y reconocimiento, en concreto, de utilidad pública para la construcción de las instalaciones del gasoducto denominado “Gasoducto de conexión al almacenamiento subterráneo Castor y sus instalaciones auxiliares”. (B.O.E de 28 de marzo de 2011).
- **Resolución** de 23 de marzo de 2011, de la Secretaría de Estado de Energía, por la que se publican los valores del coste de la materia prima y del coste base de la materia prima del gas natural para el primer trimestre de 2011, a los efectos del cálculo del complemento de eficiencia y los valores retributivos de las instalaciones de cogeneración y otras en el Real Decreto 661/2007, de 25 de mayo, por el que se regula la actividad de producción de energía eléctrica en régimen especial. (B.O.E de 30 de marzo de 2011).
- **Resolución** de 4 de marzo de 2011, de la Dirección General de Política Energética y Minas, por la que se publican los nuevos precios máximos de venta, antes de impuestos, de los gases licuados del petróleo envasados, en envases de capacidad igual o superior a 8 kg., excluidos los envases de mezcla para usos de los gases licuados del petróleo como carburante. (B.O.E de 31 de marzo de 2011).
- **Resolución** de 22 de marzo de 2011, de la Dirección General de Política Energética y Minas, por la que se publica la tarifa de último recurso de gas natural. (B.O.E de 31 de marzo de 2011).



## UNIDADES Y FACTORES DE CONVERSIÓN UTILIZADOS

## Unidades y factores de conversión para energía:

A:	TJ	Gcal	Mtermias	Mtep	GWh
De:	Multiplicar por:				
TJ	1	238,8	0,2388	$2,388 \times 10^{-5}$	0,2778
Gcal	$4,1868 \times 10^{-3}$	1	$10^{-3}$	$10^{-7}$	$1,163 \times 10^{-3}$
Mtermias	4,1868	$10^3$	1	$10^{-4}$	1,163
Mtep	$4,1868 \times 10^4$	$10^7$	$10^4$	1	11630
GWh	3,6	860	0,86	$8,6 \times 10^{-5}$	1

## Unidades y factores de conversión para volumen:

A:	Galones (US)	Barriles	Pie cúbico	Litro	Metro cúbico
De:	Multiplicar por:				
Galones (US)	1	0,02381	0,1337	3,785	0,0038
Barriles	42	1	5,615	159	0,159
Pie cúbico	7,48	0,1781	1	28,3	0,0283
Litro	0,2642	0,0063	0,0353	1	0,001
Metro cúbico	264,2	6,289	35,3147	1000	1

## Características de las tarifas de consumo a efectos de precios de gas natural:

## ESPAÑA

Uso doméstico /comercial (Tabla 7.3) Presión de suministro $\leq 4$ bar	
Consumos (kWh/año)	
Tarifa 1/TUR1	$\leq 5.000$
Tarifa 2/TUR2	$>5.000 \leq 50.000$

A partir del 1 julio de 2009 las tarifas T1 y T2 se denominan TUR1 y TUR2 según Resolución de 29 de junio de 2009.

**Países miembros de la OPEP:** Angola, Arabia Saudí, Argelia, Ecuador, Emiratos Árabes Unidos, Indonesia, Iraq, Irán, Kuwait, Libia, Nigeria, Qatar, Venezuela.

**Países miembros de la AIE:** Australia, Austria, Bélgica, Canadá, República Checa, Dinamarca, España, Estados Unidos, Finlandia, Francia, Alemania, Grecia, Hungría, Irlanda, Italia, Japón, Corea del Sur, Luxemburgo, Holanda, Nueva Zelanda, Noruega, Portugal, Suecia, Suiza, Turquía, Reino Unido.

**Países miembros de la OCDE:** Alemania, Australia, Austria, Bélgica, Canadá, Corea del Sur, Dinamarca, España, Estados Unidos, Finlandia, Francia, Grecia, Holanda, Hungría, Irlanda, Islandia, Italia, Japón, Luxemburgo, México, Noruega, Nueva Zelanda, Polonia, Portugal, Reino Unido, República Checa, República Eslovaca, Suecia, Suiza, Turquía.

**Países del grupo Unión Europea 15:** Alemania, Austria, Bélgica, Dinamarca, España, Finlandia, Francia, Gran Bretaña, Grecia, Holanda, Irlanda, Italia, Luxemburgo, Portugal y Suecia.

**Países de la Unión Europea 27:** Alemania, Austria, Bélgica, Bulgaria, Chipre, Dinamarca, Eslovaquia, Eslovenia, España, Estonia, Finlandia, Francia, Grecia, Hungría, Irlanda, Italia, Letonia, Lituania, Luxemburgo, Malta, Países Bajos, Polonia, Portugal, Reino Unido, República Checa, Rumania y Suecia.



CORPORACIÓN DE RESERVAS ESTRATÉGICAS DE PRODUCTOS PETROLÍFEROS

C/ Agastia, 80  
28043 Madrid  
España

Teléfono: +34 91 360 09 10  
Fax: +34 91 420 39 45  
e-mail: [cores@cores.es](mailto:cores@cores.es)  
<http://www.cores.es/>

Diseño y Producción:  
[azira.com](http://azira.com)

Dep. Legal: M-12466-1998



# WWW.CODRES.ES

CORPORACIÓN DE RESERVAS ESTRATÉGICAS DE PRODUCTOS PETROLÍFEROS

