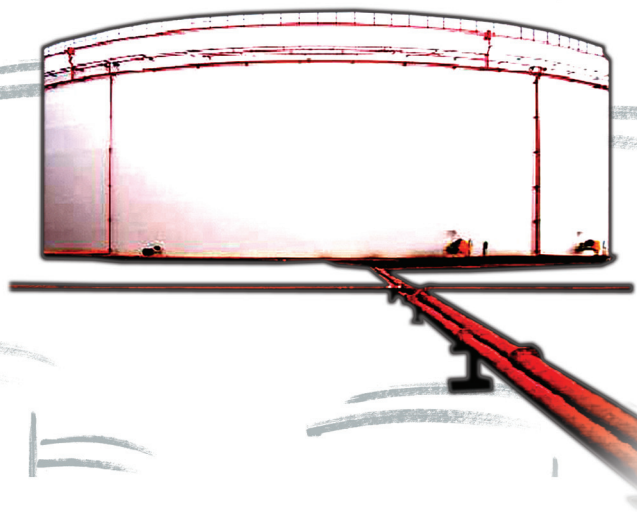


2011

BOLETÍN **BH** ESTADÍSTICO DE **HIDROCARBUROS**

Mayo 2011 - Nº 162



MINISTERIO
DE INDUSTRIA, TURISMO
Y COMERCIO

CORES
CORPORACION DE RESERVAS ESTRATEGICAS
DE PRODUCTOS PETROLIFEROS

1.	Aspectos de actualidad	1
2.	Consumo de productos petrolíferos	2
3.	Consumo y balance de gas natural	11
4.	Comercio exterior de hidrocarburos	14
5.	Producción y exploración de hidrocarburos	19
6.	Refino, stocks y balance de productos petrolíferos	20
7.	Precios de hidrocarburos	23
8.	Información legislativa	31

Consumo de energía primaria en España y grado de autoabastecimiento 2010-2009

(Unidad: ktep)

	Año 2010	Estructura (%)	Año 2009	Estructura (%)	Autoabastecimiento	
					2010	2009
Carbón	8.271	6,3	10.509	8,1	36,7	36,0
Petróleo	62.358	47,3	63.684	48,8	0,2	0,2
Gas natural	31.003	23,5	31.096	23,8	0,2	0,0
Nuclear	16.102	12,2	13.750	10,5	100,0	100,0
Hidráulica	3.432	2,6	2.266	1,7	100,0	100,0
Otras energías renovables	11.279	8,6	9.899	7,6	100,0	100,0
Saldo eléctrico	-717	-0,5	-697	-0,5		
Total	131.728	100,0	130.507	100,0	25,8	22,8

Tabla 0.1

Consumo de energía final en España

(Unidad: ktep)

	Año 2010	Estructura (%)	Año 2009	Estructura (%)	% 2010/2009
Productos petrolíferos	48.371	48,4	49.032	50,2	-1,3
Gas	16.573	16,6	14.639	15,0	13,2
Electricidad	21.410	21,4	20.980	21,5	2,1
Renovables	5.374	5,4	4.828	4,9	11,3
Total consumo final energético	93.422	93,6	90.906	93,1	2,8
<i>Usos no energéticos:</i>					
Productos petrolíferos	5.941	6,0	6.354	6,5	-6,5
Gas	475	0,5	377	0,4	25,9
Total consumo final	99.838	100,0	97.637	100,0	2,3

Tabla 0.2

Intensidad energética

(Unidad: ktep/M€ ctes.2000)

	2010	2009	%/2010/2009
Consumo de energía primaria/PIB	170,7	168,7	1,2
Consumo de energía final/PIB	129,2	126,2	2,4

Metodología: A.I.E.

Fuente: Dirección General de Política Energética y Minas.

Tabla 0.3

Indicadores y tendencia

Indicadores	Fuente	Unidades	Mes anterior	Mes actual	Año móvil anterior% ⁽⁵⁾	Año móvil actual % ⁽⁵⁾	Observaciones ⁽⁴⁾
Consumo y demanda							
Total productos petrolíferos	CORES	kt	5.272	5.253	-1,7%	-1,9%	Desciende la tasa en año móvil. Atonía.
G.L.P.'s	CORES	kt	134	115	-2,2%	-3,1%	Debilidad en la demanda. Afecta climatología
Gasolinas	CORES	kt	450	429	-5,5%	-5,9%	Continúa cayendo la demanda en año móvil
Querosenos	CORES	kt	475	497	6,6%	7,3%	Crecimiento sostenido de la demanda
Gasóleos de automoción	CORES	kt	1.876	1.903	-1,3%	-1,8%	Descenso de la demanda en año móvil
Gas natural	CORES	GWh	26.396	29.837	-2,8%	-2,8%	Atonía de la demanda. Afecta climatología

Indicadores	Fuente	Unidades	Penúltimo dato	Último dato	Periodo último dato	Observaciones ⁽⁴⁾
Comercio exterior						
Importación de crudo	CORES	kt	4.435	4.420	Mayo 2011	Crece en mayo: +2,0%
Importación de gas natural	CORES	GWh	31.886	30.993	Mayo 2011	Apreciable caída de las importaciones:-5,3%
Coste CIF del crudo importado	CORES	€/Bbl	81,73	78,94	Mayo 2011	Incremento respecto mayo 2010: +32,4%
Saldo productos petrolíferos	CORES	kt	613	778	Mayo 2011	Acusada fortaleza exportadora del sector
Saldo balanza energética	DGA	M€	-3.589	-3.270	Abril 2011	Descenso del saldo negativo
Petróleo/S. balanza comercial	DGA	%	48,6	60,8	Abril 2011	Sube la participación del petróleo en el saldo
Saldo balanza energética año móvil ⁽⁸⁾	DGA	M€	-37.000	-37.292	Abril 2011	Buen comportamiento. Fortaleza exportadora
Refino y stocks de petróleo						
Materia prima procesada	CORES	kt	4.845	4.609	Mayo 2011	Incremento sobre mayo 2010:+0,6%
Utiliz. de la capacidad de refino	CORES	%	83,6	76,9	Mayo 2011	En mayo desciende la utilización de la capacidad
Stocks de crudo y productos	CORES	kt	18.148	18.296	Mayo 2011	Sube el nivel de stocks en mayo:+0,8%
Producción interior						
Crudo de petróleo	CORES	kt	8	11	Mayo 2011	Debilidad de la producción.
Gas natural	CORES	GWh	26	19	Mayo 2011	Debilidad de la producción.
Autoabastecimiento (petróleo)	CORES	%	0,16	0,21	Mayo 2011	Inapreciable
Grado de autoabastecimiento (gas)	CORES	%	0,10	0,06	Mayo 2011	Inapreciable
Precios crudos y productos						
Cotización media mensual	BCE	\$/€	1,4442	1,4349	Mayo 2011	Ligera depreciación del euro
PVP gasolina 95 l.O.	MITYC	c€/litro	135,27	135,02	Mayo 2011	Incremento respecto a mayo 2010:+14,5%
PVP gasóleos de automoción	MITYC	c€/litro	129,87	125,68	Mayo 2011	Incremento respecto a mayo 2010:+15,2%
PVP botella de butano 12,5 kg	MITYC	€/bombona	14,00	14,00	Mayo 2011	El 1 de abril se incrementó el 6,14%
Tarifa GN T1/TUR1	MITYC	c€/kWh	7,9548	7,9548	Mayo 2011	El 1 de abril se incrementó el 3,5%
Indicadores de actividad						
PIB	INE	(%) Var. inter.	0,6	0,8	1er.Tr.2011	Débil, pero mejora en cómputo interanual
Índice producción industrial ⁽¹⁾	INE	(%) Var. inter.	-1,5	-0,4	Mayo 2011	Tercer mes de contracción del IPI
Índice Sentimiento Económico ⁽⁶⁾	MEH	Índice	90,0	93,1	Mayo 2011	Mejora ligeramente el índice en mayo
Indicador Confianza Consumidor ⁽⁷⁾	MEH	(%)	-21,4	-15,5	Mayo 2011	En mayo disminuye la desconfianza
Consumo energía eléctrica ⁽²⁾	REE	(%) Var. inter.	-1,2	0,2	Mayo 2011	Demanda contenida. Afecta temperatura media
Consumo aparente de cemento ⁽³⁾	OFICEMEN	(%) Var. inter.	-17,5	-11,6	Mayo 2011	Se mantiene la acusada debilidad del sector
Matriculación de automóviles	DGT	(%) Var. inter.	-24,1	-24,1	Mayo 2011	Gran debilidad del sector por caída demanda interna
Días inhábiles en el mes	MTAS	días	6	5	Mayo 2011	Calendario Oficial Estatal

Climatología del mes de mayo: Un mes muy cálido y de precipitaciones normales.

El mes de mayo ha tenido unas características parecidas a las del mes anterior, resultando de muy cálido a extremadamente cálido en toda España, con una temperatura media mensual que se ha situado en promedio 2,9 °C por encima del valor medio del mes, lo que supone el tercer mes de mayo más cálido en el conjunto de España de toda la serie desde 1950. El mes fue extremadamente cálido en la mayor parte de las regiones de la mitad norte peninsular, mientras que en el resto del país fue, en general, muy cálido.

El mes de mayo ha resultado de precipitaciones próximas a las normales en conjunto, al situarse la precipitación media acumulada sobre el territorio de nuestro país en torno a 60 mm, un valor ligeramente inferior pero muy cercano al normal para este mes, que es de 64 mm.

Tabla 1.1 Fuente: Agencia Estatal de Meteorología

Notas: (1) Filtrado calendario. (2) Corregido efecto temperatura y calendario. (3) Ajustado de calendario. (4) Las observaciones están fundamentadas en los organismos-fuente. (5) Tasa de variación año móvil. (6) (1990-2009=100). (7) Saldos de respuestas en %. (8) Cap.27 Arancel Aduanas. Saldo en los doce últimos meses.

- Como consecuencia de la atonía de la demanda interna, el consumo de productos petrolíferos se ve afectado en mayo, desciende un 3,1%, siendo especialmente intenso en GLP's, gasolinas y gasóleos, que disminuyen un 11,3%, un 9,1% y un 7,4% respectivamente. La demanda de productos, se ve también afectada por la climatología reinante, que por cuarto mes consecutivo alcanza cifras muy notables, siendo en mayo la temperatura 2,9°C superior a la media, lo que supone el tercer mayo más cálido desde el año 1950.
- Un mes más, la demanda de combustibles de automoción se ve afectada por la situación económica y también por las medidas de ahorro energético, entre las que se encuentra la limitación de velocidad en carretera: el consumo desciende en mayo el 5,8%; las gasolinas un 9,1% y el gasóleo de automoción un 5,0%. Es remarcable el descenso del 23,7% en el consumo de la gasolina de 98 IO, por el efecto sustitución por el diferencial de precios con respecto a la de 95 IO.
- En mayo, la demanda de gas natural se anota un ligero descenso del 0,1%, totalizando 29.837 GWh. Las altas temperaturas medias, la debilidad del sector industrial, la buena situación hidrológica y la competencia del resto de energías renovables, han motivado que la demanda de gas natural para generación eléctrica experimente una contracción del 11,0% en el acumulado del año.
- El precio medio del crudo Brent de mayo fue de 114,3 \$/Bbl, 9,0 \$/Bbl inferior al de abril. En esta situación de los mercados, los precios medios de venta al público de los combustibles de automoción en España, flexionan a la baja, el precio de la gasolina eurogrado desciende un 0,2% respecto a abril, mientras que el gasóleo de automoción lo hace más intensamente cayendo un 3,2% en el mes.

2. CONSUMO DE PRODUCTOS PETROLÍFEROS

El consumo de productos petrolíferos en mayo se sitúa en 5,25 millones de toneladas, experimentando un descenso del 3,1% interanual. Cae el consumo de todos los productos exceptuando querosenos y fuelóleos.

En el período enero-mayo el consumo ha disminuido un 2,9%, frente al 3,1% que cayó en 2010 y en el año móvil, el descenso es del 1,9%.

	Mes		Acumulado anual		Últimos doce meses		Estructura (%)
	kt	Tv (%) (*)	kt	Tv (%) (*)	kt	Tv (%) (*)	
Gases licuados del petróleo (G.L.P's)	115	-11,3	860	-9,5	1.762	-3,1	2,7
Gasolinas	429	-9,1	2.115	-6,7	5.524	-5,9	8,3
Querosenos	497	12,2	2.174	13,2	5.499	7,3	8,3
Gasóleos	2.456	-7,4	13.126	-5,5	32.453	-2,2	49,0
Fuelóleos	889	6,7	4.295	1,4	10.466	-2,2	15,8
Otros productos (**)	868	-2,7	4.377	-2,3	10.591	-2,6	16,0
Total (***)	5.253	-3,1	26.947	-2,9	66.295	-1,9	100,0

(*) Tasas de variación con respecto al mismo período del año anterior.

(**) Incluye lubricantes, productos asfálticos, coque y otros.

(***) Para obtener el consumo total nacional deben sumarse las mermas y autoconsumos que figuran en el balance de producción y consumo (Pág. 22)

Tabla 2.1

Evolución del consumo de productos petrolíferos

Variación año móvil (%)

	2011	2010	2009
Mayo	-1,9%	-4,2%	-5,9%
Abril	-1,7%	-4,7%	-5,4%
Marzo	-1,7%	-5,1%	-4,6%

May. 2011	-1,86%
May. 2010	-1,257 kt

Empeoramiento relativo de 0,2 puntos.

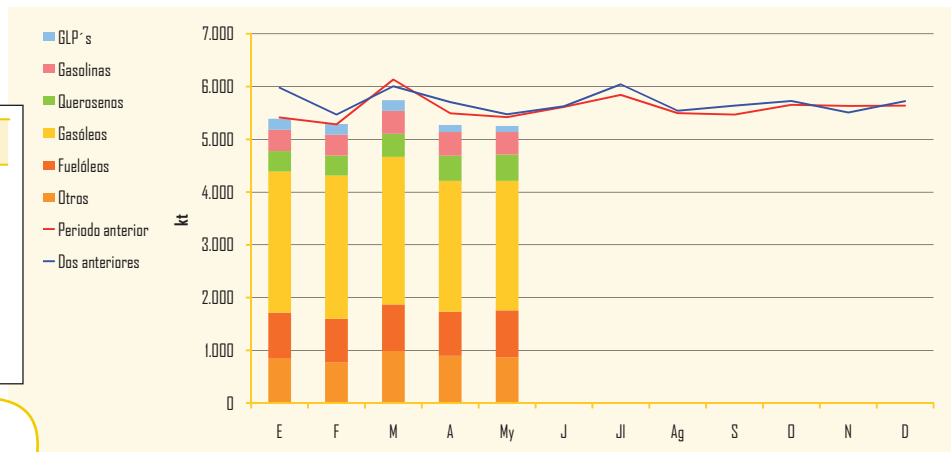


Gráfico 2.1

Distribución del consumo de productos petrolíferos

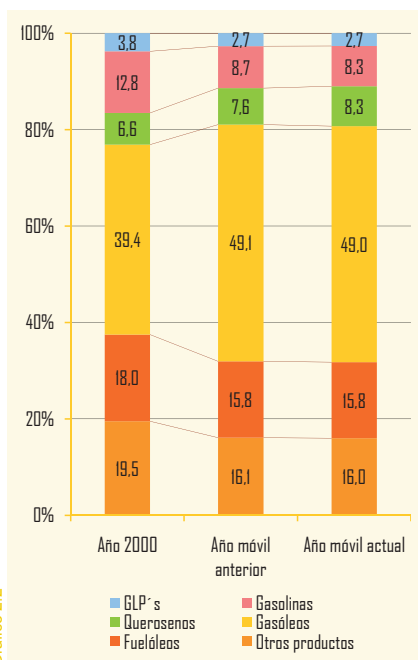


Gráfico 2.2

Indicadores de consumo de productos petrolíferos

Transporte	Mes anterior	En el mes	Periodo último dato
Transporte total (*)	-4,0	0,4	Mayo 2011
Transporte urbano (*)	-4,1	1,4	Mayo 2011
Transporte interurbano (*)	-2,2	-0,3	Mayo 2011
Transporte autobús (*)	-2,2	2,1	Mayo 2011
Transporte ferrocarril (*)	-0,9	-3,1	Mayo 2011
▶ Cercanías (*)	-1,5	-3,6	Mayo 2011
▶ Larga distancia (*)	5,5	0,7	Mayo 2011
Transporte aéreo (interior) (*)	4,3	0,9	Mayo 2011
Marítimo (cabotaje) (*)	3,9	-2,4	Mayo 2011
Producción Industrial			
Índice Producción Industrial (1)	-1,5	-0,4	Mayo 2011
Bienes de consumo	-3,0	1,4	Mayo 2011
▶ B. consumo duradero	-11,2	-6,9	Mayo 2011
▶ B. consumo no duradero	-2,2	2,4	Mayo 2011
Bienes de equipo	1,5	3,9	Mayo 2011
Bienes intermedios	-1,4	-3,7	Mayo 2011
Energía	-2,1	-1,7	Mayo 2011

(*) Tasa de variación (%)
(1) Tasas corregidas de efecto de calendario.

Fuente: INE.

En los doce últimos meses, la estructura del consumo de productos petrolíferos muestra una expansión, en términos relativos, de la demanda de los destilados medios con respecto al año móvil anterior, como consecuencia del incremento del consumo de querosenos y la caída más intensa de la demanda de productos ligeros. Desde el año 2000, el incremento de la demanda de destilados medios ha sido de 11,3 puntos porcentuales.

Los indicadores del transporte en España muestran un débil crecimiento del 0,4%, debido al incremento del transporte urbano.

El IPI alcanza una tasa negativa del 0,4%, una vez descontado el efecto calendario, frente al descenso del 1,5% del pasado mes de abril.

Tabla 2.2

Gases licuados del petróleo

Consumo de gases licuados del petróleo

	Mes		Acumulado anual		Últimos doce meses		
	kt	Tv (%) (*)	kt	Tv (%) (*)	kt	Tv (%) (*)	Estructura (%)
Envasado	70	-5,8	476	-9,3	1.051	-3,4	59,7
Granel	42	-19,9	375	-10,1	691	-3,0	39,2
Automoción (envasado y granel)	2	14,7	8	15,6	20	15,9	1,1
Otros	—	—	—	—	—	—	—
Total	115	-11,3	860	-9,5	1.762	-3,1	100,0

(*) Tasas de variación con respecto al mismo periodo del año anterior.

Por quinto mes consecutivo se experimentan caídas en el consumo de GLP's, un 11,3% interanual. La alta temperatura media del mes, 2,9°C por encima del valor medio, afecta a la demanda. Los GLP's envasados descienden un 5,8% y el de granel un 19,9%. Los gases licuados destinados para automoción continúan con tasas positivas, creciendo este mes un 14,7%.

En el año móvil el consumo desciende un 3,1% interanual.

Tabla 2.3

Evolución del consumo y tipos de suministro

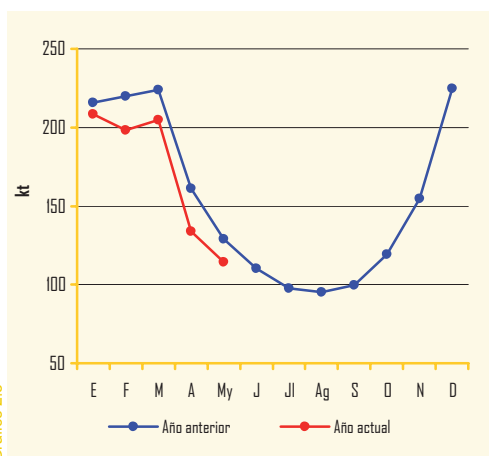


Gráfico 2.3

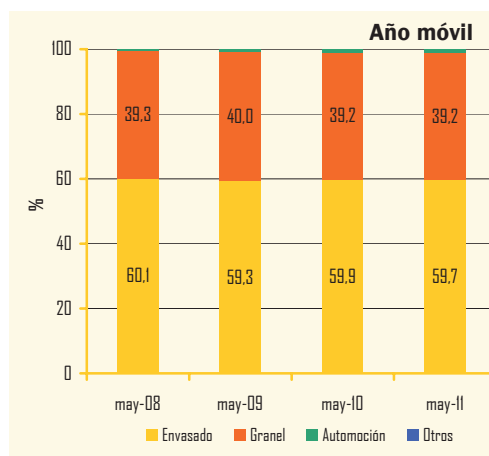


Gráfico 2.4

Gasolinas

Dados los altos precios y las medidas de ahorro energético (la limitación de la velocidad máxima a 110Km/h), el consumo de gasolinas experimenta en mayo una caída del 9,1% interanual, alcanzando un total de 429 kt. Se mantiene el descenso, el 23,7%, del consumo de la gasolina de 98 I.O., frente al de la gasolina de 95 I.O. del 7,5%, como consecuencia del diferencial de precios entre ambas.

En el acumulado anual el consumo desciende un 6,7% respecto al pasado año y en el año móvil un 5,9%.

En mayo el consumo de biocarburantes en las gasolinas es de 32 kt.

El contenido en bioetanol de las gasolinas de automoción es en mayo, provisionalmente, del 7,49% en peso.

Consumo de gasolinas

	Mes		Acumulado anual		Últimos doce meses		
	kt	Tv (%) (*)	kt	Tv (%) (*)	kt	Tv (%) (*)	Estructura (%)
95 I.O.	393	-7,5	1.929	-5,2	4.995	-4,8	90,4
98 I.O.	34	-23,7	183	-19,8	521	-15,2	9,4
Gasolinas Mezcla	—	—	—	—	2	42,3	—
Subtotal gasolinas auto	428	-9,1	2.112	-6,7	5.518	-5,8	99,9
Otras gasolinas	1	-5,6	2	-11,6	6	-12,8	0,1
Total	429	-9,1	2.115	-6,7	5.524	-5,9	100,0

(*) Tasas de variación con respecto al mismo periodo del año anterior.

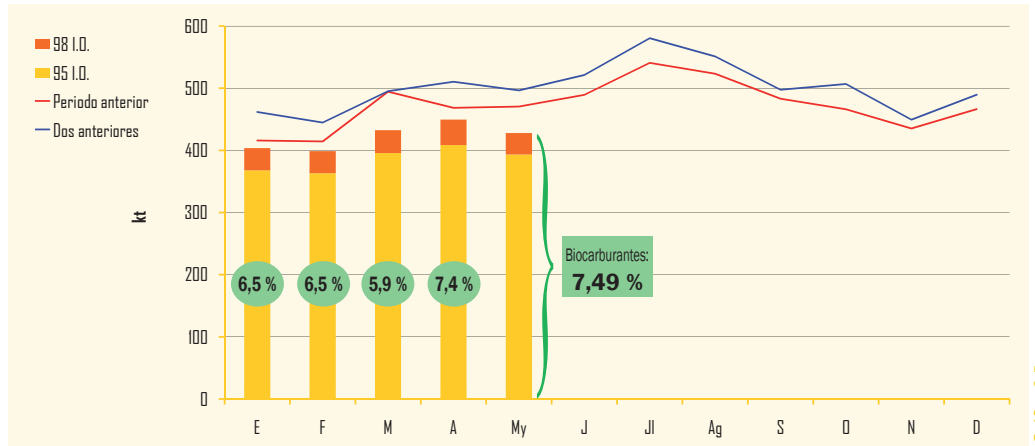
Tabla 2.4

Biocarburantes en gasolinas

Mes	J	Jl	Ag	S	O	N	D	E	F	M	A	My	TOTAL
Total Bioetanol	32	36	34	33	32	29	27	26	26	25	33	32	365

Unidad: kt

Evolución del consumo de gasolinas auto



Nota: Los contenidos de biocarburantes se expresan en % en peso y los datos son provisionales.

Gráfico 2.5

Distribución del consumo de gasolinas auto

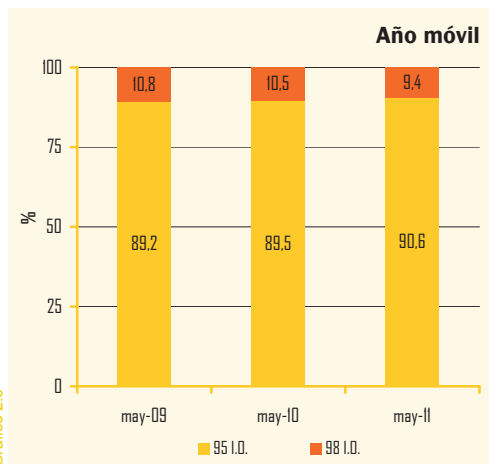


Gráfico 2.6

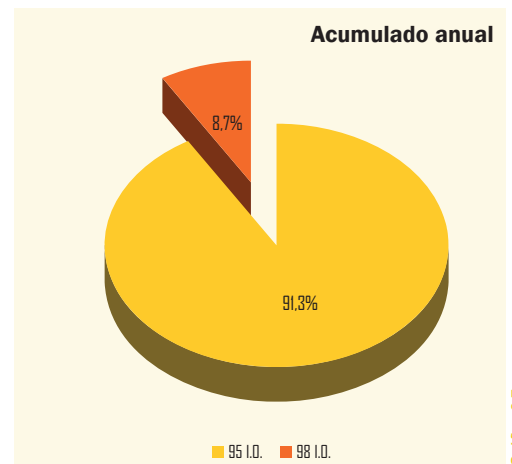


Gráfico 2.7

Gasóleos

Consumo de gasóleos

	Mes		Acumulado anual		Últimos doce meses		
	kt	Tv (%) (*)	kt	Tv (%) (*)	kt	Tv (%) (*)	Estructura (%)
Gasóleo A	1.889	-4,6	9.227	-2,6	23.039	-2,0	71,0
Biodiesel	2	-47,4	9	-45,5	34	-19,1	0,1
Biodiesel Mezcla	12	-32,0	61	-23,8	234	27,8	0,7
Subtotal gasóleos auto	1.903	-5,0	9.296	-2,9	23.307	-1,8	71,8
Agrícola y pesca (B)	350	-13,3	2.196	-9,2	5.361	-2,1	16,5
Calefacción (C)	80	-42,3	1.074	-17,8	2.344	-6,6	7,2
Otros gasóleos (**)	123	13,9	559	-5,1	1.441	-1,0	4,4
Total	2.456	-7,4	13.126	-5,5	32.453	-2,2	100,0

Tabla 2.5

(*) Tasas de variación con respecto al mismo periodo del año anterior

(**) Incluye bunkers para la navegación marítima internacional

Biocarburantes en gasóleos													Unidad: kt	
Mes	J	Jl	Ag	S	O	N	D	E	F	M	A	My	TOTAL	
Total Biodiesel	110	117	106	122	136	137	139	124	125	133	136	136	1.522	

Evolución del consumo de gasóleos

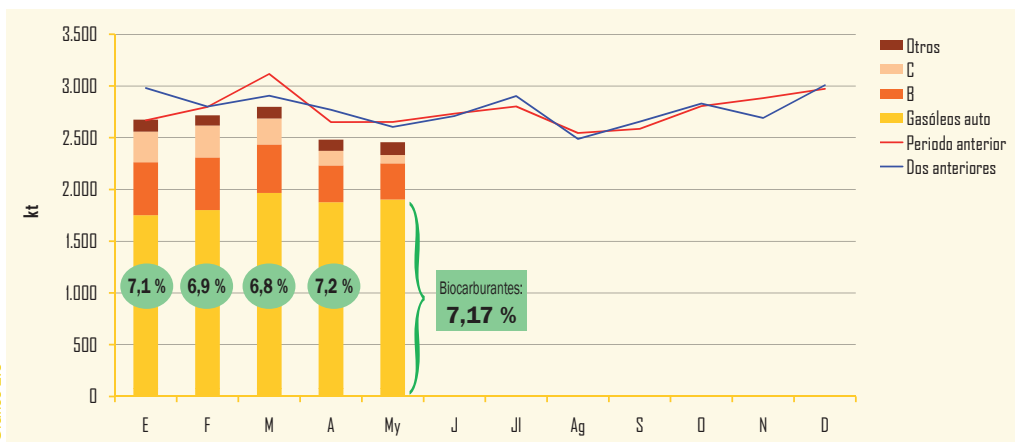


Gráfico 2.8

Nota: Los contenidos de biocarburantes se expresan en % en peso y los datos son provisionales.

La demanda de gasóleos ha disminuido un 7,4% interanual en mayo. De nuevo, destaca el fuerte descenso en la demanda del gasóleo C, como consecuencia, principalmente, de las altas temperaturas medias experimentadas en el conjunto del país. Los gasóleos de automoción disminuyen un 5,0% y el de agricultura y pesca un 13,3%.

En el acumulado del año, el consumo de gasóleos totaliza 13,13 millones de toneladas, una caída del 5,5% menos que el pasado año. El consumo de gasóleos representa el 48,7% del consumo de productos petrolíferos.

El total de biocarburantes en gasóleos en mayo asciende a 136 kt.

En mayo el contenido en biodiesel de los gasóleos auto, según datos provisionales, ha sido del 7,17% en peso.

Distribución del consumo de gasóleos

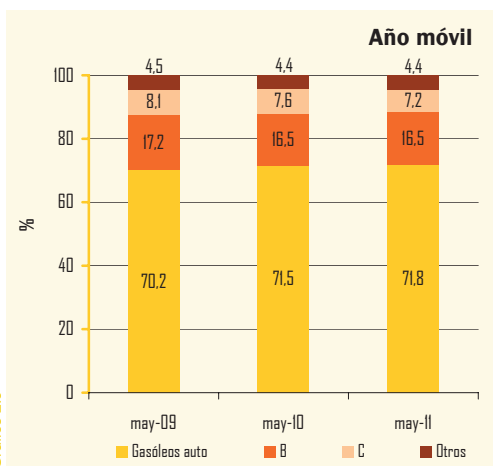


Gráfico 2.9

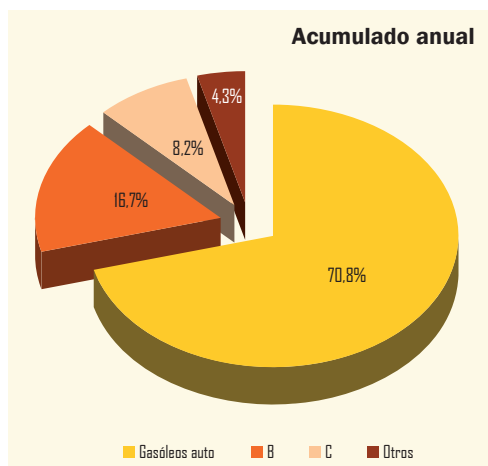


Gráfico 2.10

Consumo de combustibles de automoción

En mayo se mantiene el débil comportamiento de la demanda de combustibles de automoción afectada por la situación económica, los altos precios y la reciente limitación de la velocidad en carretera.

En los últimos doce meses, la demanda se sitúa en 28,83 millones de toneladas, un 2,6% menos que en el año móvil anterior. Del total del consumo de combustibles de automoción en el año móvil, el gasóleo auto representa el 80,9% y las gasolinas el 19,1%.

Consumo de combustibles de automoción

	Mes		Acumulado anual		Últimos doce meses		
	kt	Tv (%) (*)	kt	Tv (%) (*)	kt	Tv (%) (*)	Estructura (%)
Gasolinas 95 I.O.	393	-7,5	1.929	-5,2	4.995	-4,8	17,3
Gasolinas 98 I.O.	34	-23,7	183	-19,8	521	-15,2	1,8
Gasolinas Mezcla	—	—	—	—	2	42,3	—
Total gasolinas auto	428	-9,1	2.112	-6,7	5.518	-5,8	19,1
Gasóleo A	1.889	-4,6	9.227	-2,6	23.039	-2,0	79,9
Otros gasóleos de automoción (**)	14	-35,0	70	-27,4	267	19,1	0,9
Subtotal gasóleos auto	1.903	-5,0	9.296	-2,9	23.307	-1,8	80,9
Total Combustibles auto	2.331	-5,8	11.409	-3,6	28.825	-2,6	100,0

Tabla 2.6

(*) Tasas de variación con respecto al mismo periodo del año anterior.
(**) Biodiesel puro + biodiesel mezcla

Evolución del consumo de combustibles de automoción

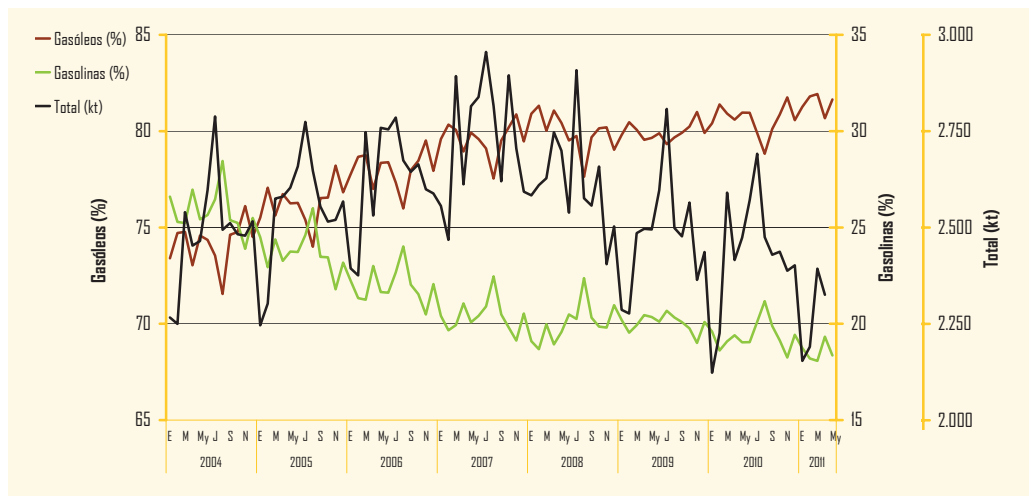


Gráfico 2.11

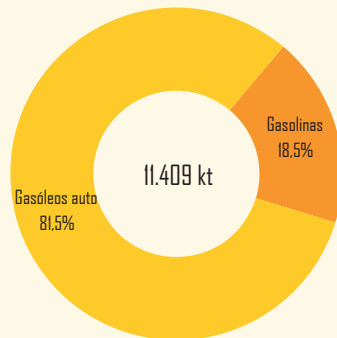
Distribución del consumo de combustibles de automoción

Variación año móvil (%)

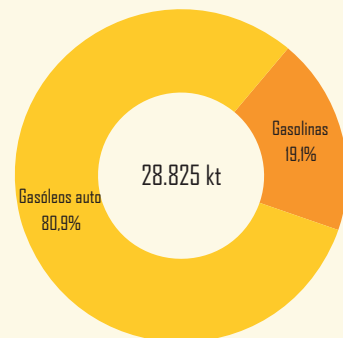
	2011	2010	2009
Mayo	-2,6%	-2,0%	-7,7%
Abril	-2,2%	-2,6%	-7,4%
Marzo	-2,1%	-3,1%	-6,2%

May. 2011 ▼ -2,58%
May. 2010

En mayo la tasa de variación desciende a 2,6%.



Acumulado anual



Año móvil

Gráfico 2.12

Evolución del consumo de combustibles de automoción

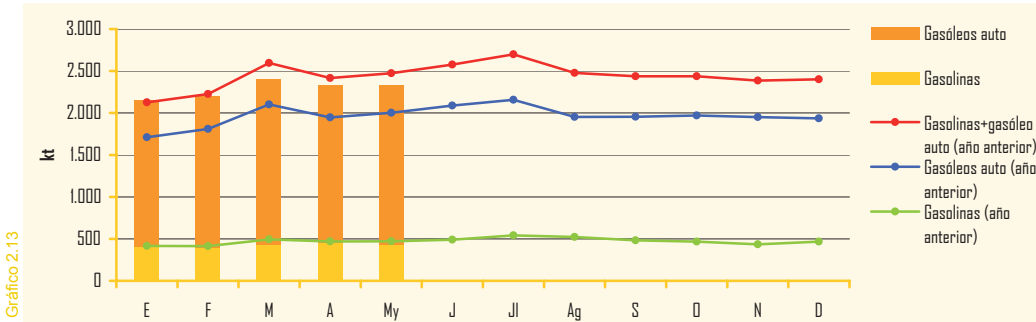


Gráfico 2.13

Año móvil

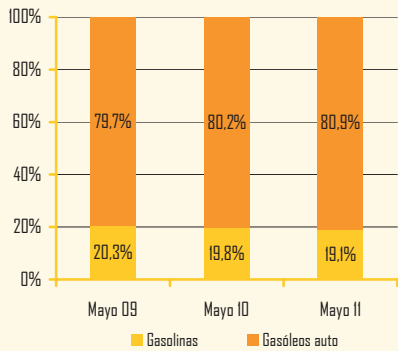


Gráfico 2.14

Datos acumulados año móvil

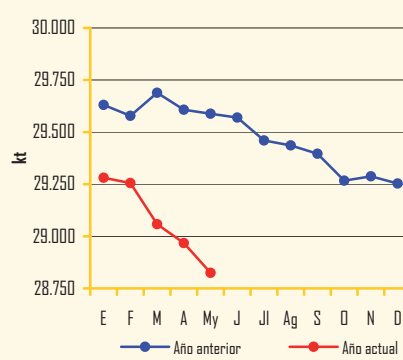


Gráfico 2.15

Querosenos

Consumo de querosenos

	Mes		Acumulado anual		Últimos doce meses		
	kt	Tv (%) (*)	kt	Tv (%) (*)	kt	Tv (%) (*)	Estructura (%)
Aviación	497	12,2	2.174	13,2	5.499	7,3	99,99
Otros	—	—	—	—	—	—	—
Total	497	12,2	2.174	13,2	5.499	7,3	100,0

Tabla 2.7

(*) Tasas de variación con respecto al mismo período del año anterior

Se mantiene la fortaleza de la demanda de querosenos, experimentando un incremento del 12,2% en mayo, alcanzando 497 kt, consecuencia de la mejora experimentada en el transporte aéreo y el favorable comportamiento del sector turístico.

En los doce últimos meses, la demanda totaliza 5,50 millones de toneladas, con un incremento del 7,3% respecto al año móvil anterior.

Evolución del consumo de querosenos

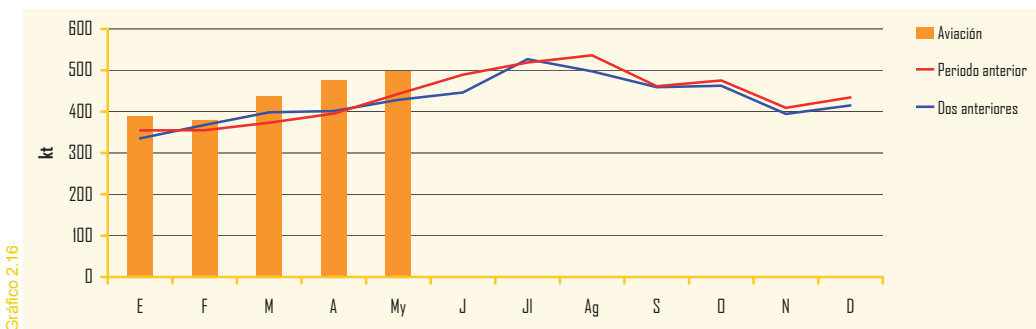


Gráfico 2.16

Fuelóleos y otros productos

La demanda de fuelóleos en mayo ha ascendido a 889 kt, con un incremento del 6,7% interanual. El fuelóleo BIA desciende un 2,5%, mientras el resto de fuelóleos crecieron un 10,6%. En los cinco meses transcurridos del año, la demanda se incrementa un 1,4% y alcanza 4,30 millones de toneladas.

Consumo de fuelóleos

	Mes		Acumulado anual		Últimos doce meses		
	kt	Tv (%) (*)	kt	Tv (%) (*)	kt	Tv (%) (*)	Estructura (%)
BIA	240	-2,5	1.250	-4,5	3.040	-6,8	29,1
Otros fuelóleos	649	10,6	3.045	4,0	7.425	-0,1	70,9
Total fuelóleos(**)	889	6,7	4.295	1,4	10.466	-2,2	100,0

(*) Tasas de variación con respecto al mismo período del año anterior.
(**) Incluye bunkers para la navegación marítima internacional.

Tabla 2.8

Evolución del consumo de fuelóleos

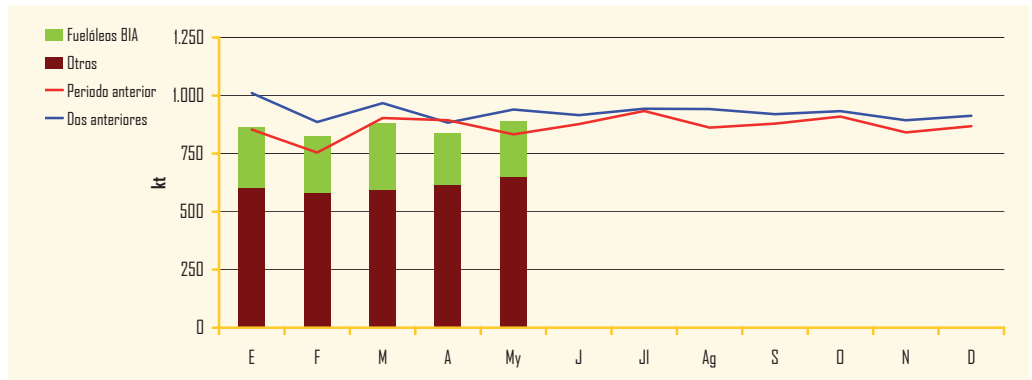


Gráfico 2.17

Consumo de otros productos

	Mes		Acumulado anual		Últimos doce meses		
	kt	Tv (%) (*)	kt	Tv (%) (*)	kt	Tv (%) (*)	Estructura (%)
Lubricantes	37	-1,6	183	0,2	440	0,6	4,2
Asfaltos	213	0,4	807	-1,1	2.112	-2,8	19,9
Coque	277	-4,5	1.703	-2,5	4.216	-1,5	39,8
Otros(**)	341	-3,1	1.683	-3,0	3.823	-4,1	36,1
Total otros productos	868	-2,7	4.377	-2,3	10.591	-2,6	100,0

(*) Tasas de variación con respecto al mismo período del año anterior.
(**) Incluye naftas, condensados, parafinas, disolventes y otros.

Tabla 2.9

Evolución del consumo de otros productos

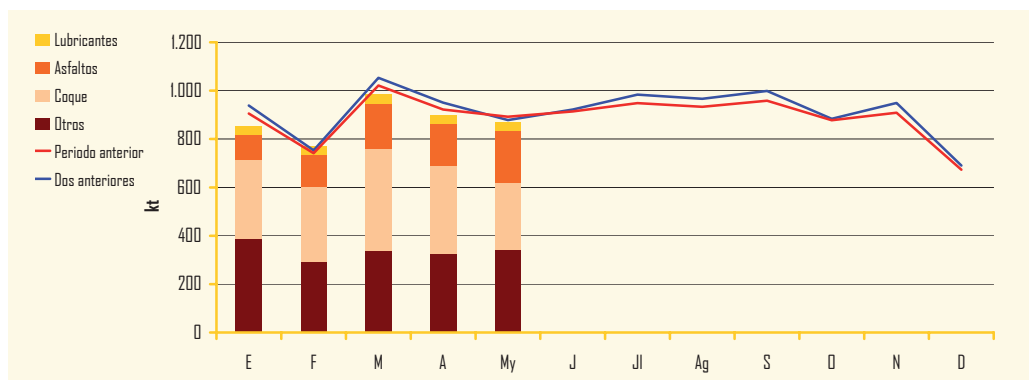


Gráfico 2.18

Consumo de gasolinas y gasóleos por Comunidades Autónomas (kt) (*)

	Mes actual							Últimos doce meses						
	Gasolinas			Gasóleos				Gasolinas			Gasóleos			
	95 I.O.	98 I.O.	Subtotal	A	B	C	Subtotal	95 I.O.	98 I.O.	Subtotal	A	B	C	Subtotal
Andalucía	61	3	64	285	63	7	355	798	47	845	3.568	811	146	4.525
Aragón	11	1	12	72	19	2	93	150	11	161	891	315	128	1.333
Asturias	8	1	8	38	9	2	49	99	11	110	472	121	63	656
Baleares	17	1	18	34	6	7	47	201	17	218	389	70	308	767
Canarias	29	12	41	55	—	17	72	352	163	515	675	—	261	936
Cantabria	5	—	6	28	5	—	34	68	6	74	346	78	9	433
Castilla y León	24	1	25	167	47	6	219	317	27	345	2.045	800	209	3.054
Castilla la Mancha	16	1	17	110	32	3	145	215	15	231	1.395	634	136	2.165
Cataluña	66	5	71	306	41	8	355	814	79	892	3.617	723	201	4.542
Ceuta	1	—	1	1	—	—	1	8	1	9	17	—	—	17
C. Valenciana	41	2	43	179	24	6	209	547	34	581	2.229	338	106	2.673
Extremadura	9	—	10	53	13	1	67	122	6	128	661	167	26	854
Galicia	22	1	24	119	40	7	166	280	24	304	1.470	514	242	2.226
La Rioja	2	—	3	14	3	1	18	32	3	34	168	56	27	252
Madrid	47	3	50	177	11	8	197	573	44	617	2.146	209	341	2.696
Melilla	1	—	1	1	—	—	1	7	—	7	13	—	—	13
Murcia	11	1	11	74	14	1	89	137	10	147	904	181	20	1.104
Navarra	6	—	7	57	7	1	65	77	5	81	655	124	40	819
País Vasco	16	1	18	119	15	2	136	199	18	217	1.377	220	79	1.676
Totales	393	34	428	1.889	350	80	2.318	4.995	521	5.516	23.039	5.361	2.344	30.744

Tabla 2.10

(*) No incluye gasolinas mezcla ni otros gasóleos de automoción.

Gasolinas (%)

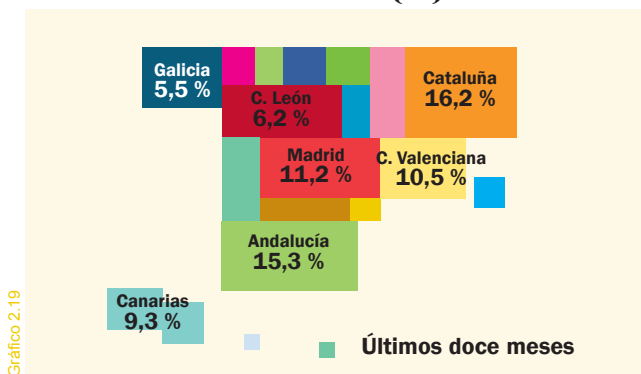


Gráfico 2.19

Gasóleos (%)

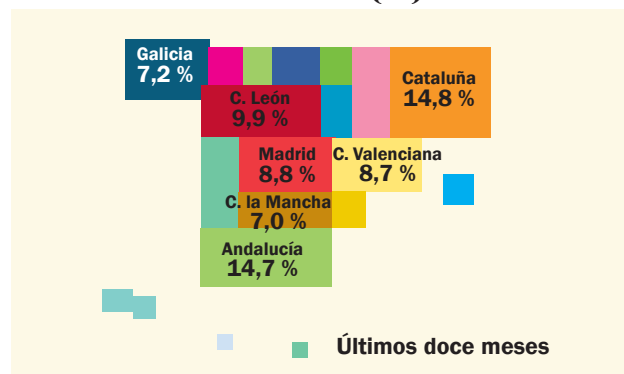
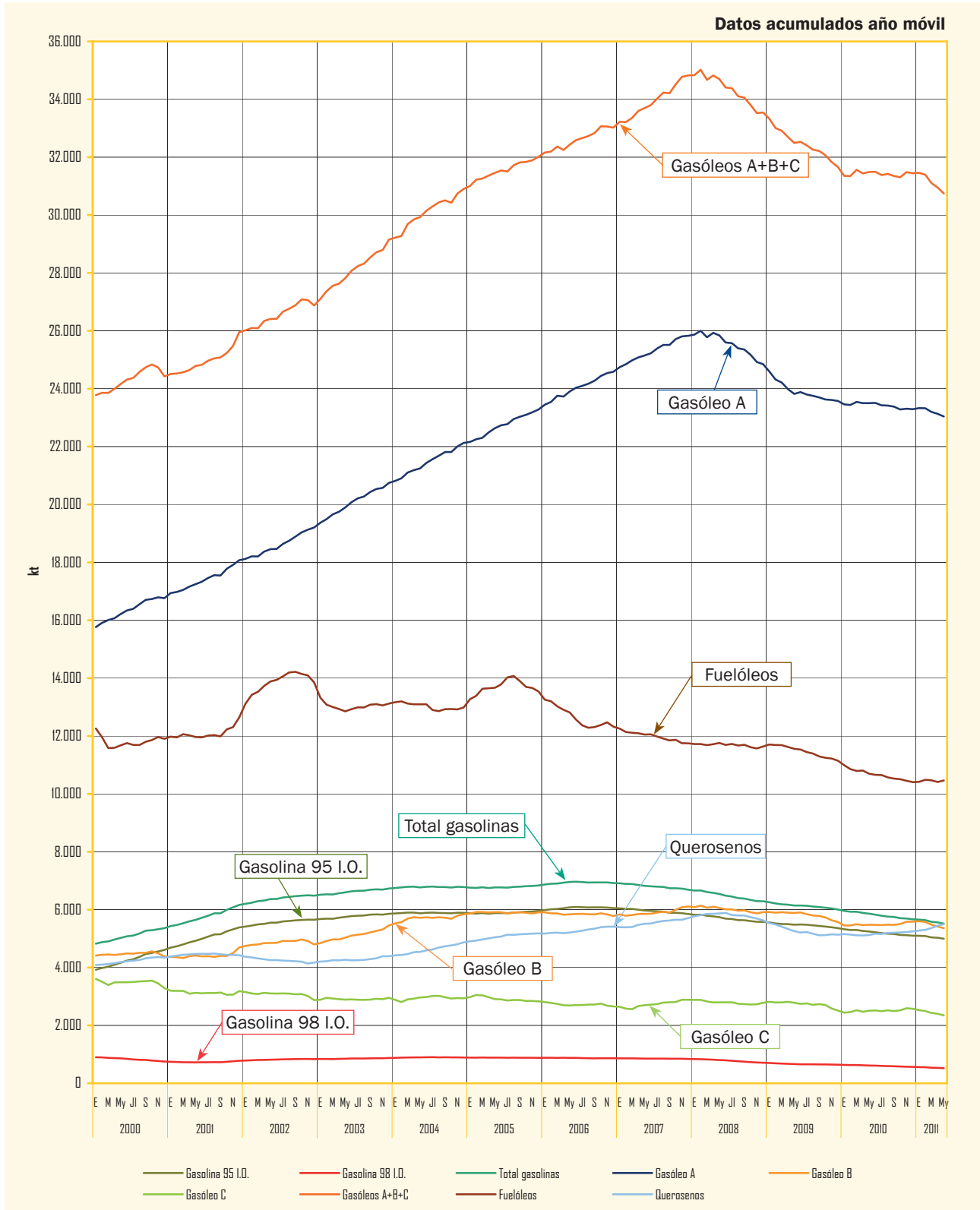


Gráfico 2.20

Evolución de las ventas de productos petrolíferos



Consumo de gas natural

	Mes		Acumulado anual		Últimos doce meses		
	GWh	Tv (%) (*)	GWh	Tv (%) (*)	GWh	Tv (%) (*)	Estructura (%)
Consumo convencional	20.980	5,0	123.603	0,2	269.807	4,5	67,6
Generación eléctrica	8.858	-10,4	44.611	-11,0	129.261	-15,3	32,4
GNL de consumo directo (**)	815	-12,5	5.092	14,0	11.560	9,5	2,9
TOTAL	29.837	-0,1	168.214	-3,0	399.068	-2,8	100,0

Tabla 3.1

(*) Tasas de variación con respecto al mismo período del año anterior.
 (**) GNL de consumo directo incluido en consumo convencional.

Consumo de gas natural por grupos (GWh)*

	Grupo 1 (**)	Grupo 2	Grupo 3	GNL	Total
	(Presión >60 bares)	(Presión >4 bares ≤60 bares)	(Presión ≤4 bares)	Consumo directo	General
Mes	13.050	12.726	3.246	815	29.837
Acumulado anual	64.752	61.038	37.333	5.092	168.214
Últimos doce meses	173.434	143.553	70.522	11.559	399.068

Tabla 3.2

(*) Distribución por grupos aproximada.
 (**) Incluido gas natural para materia prima.

Evolución del consumo de gas natural

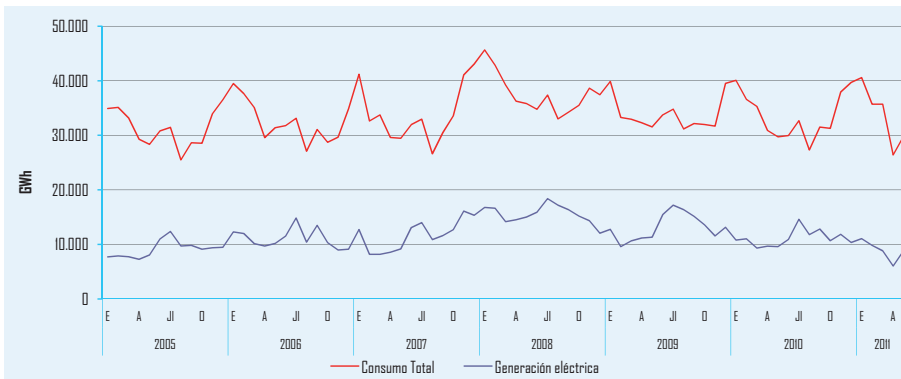


Gráfico 3.1

Variación año móvil (%)

	2011	2010	2009
Mayo	-2,8%	-1,8%	-4,8%
Abril	-2,8%	-3,2%	-2,1%
Marzo	-1,6%	-4,3%	0,6%

May. 2011
 May. 2010 ▼ -2,83%
 -11.626 GWh

La tasa de variación es la misma que la del mes pasado.

Consumo por grupos (Últimos doce meses)

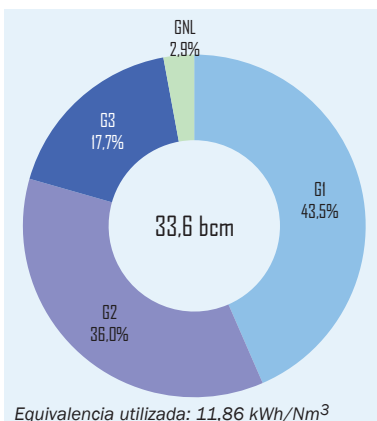


Gráfico 3.2

Consumo de gas natural (Últimos doce meses)

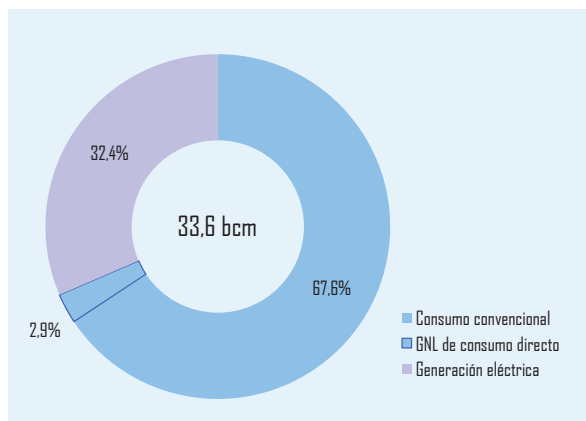


Gráfico 3.3

En mayo, la demanda de gas natural totaliza 29.837 GWh, con un descenso del 0,1%.

Las altas temperaturas medias de los últimos meses, la debilidad del sector industrial, la competencia del resto de energías renovables y la buena situación hidrológica que atraviesa la mayor parte del país han motivado que la demanda de gas natural para generación eléctrica experimente una contracción del 11,0% en el acumulado del año.

En el año móvil, la demanda se sitúa en 399.068 GWh, con un descenso del 2,8% respecto al año móvil anterior. El consumo de gas natural para generación eléctrica disminuye un 15,3% y representa el 32,4% del total en la estructura de la demanda. La demanda convencional de gas natural se incrementa el 4,5%.

Evolución del consumo de gas natural

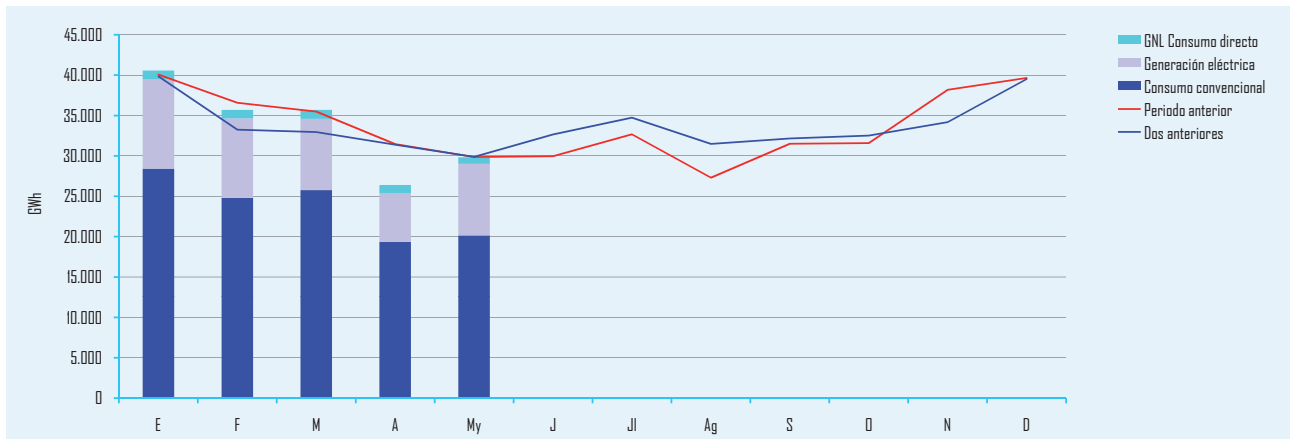


Gráfico 3.4

Consumos de gas natural por Comunidades Autónomas (GWh)

Comunidad	Mes				Acumulado anual				Últimos doce meses					Estructura (%)
	Grupo 1	Grupo 2	Grupo 3	Total	Grupo 1	Grupo 2	Grupo 3	Total	Grupo 1	Grupo 2	Grupo 3	Total		
Andalucía	3.472	636	118	4.226	19.793	3.167	1.046	24.006	53.781	7.704	2.129	63.614	16,4	
Aragón	611	687	151	1.449	3.373	3.490	1.740	8.603	13.017	7.932	2.916	23.865	6,2	
Asturias	323	361	184	868	1.433	1.649	1.084	4.166	3.227	3.765	2.358	9.350	2,4	
Baleares	232	1	32	264	1.176	2	312	1.491	1.714	5	597	2.316	0,6	
Cantabria	257	201	43	501	1.473	937	388	2.799	3.979	2.001	860	6.839	1,8	
Castilla y León	380	1.061	277	1.718	1.841	5.535	3.416	10.793	4.249	12.579	6.513	23.341	6,0	
Castilla La Mancha	1.232	525	127	1.884	5.847	2.609	1.413	9.869	14.338	6.049	2.382	22.768	5,9	
Cataluña	1.426	3.808	803	6.037	5.476	19.720	9.769	34.965	11.664	46.406	18.620	76.690	19,8	
Comunidad Valenciana	1.702	1.740	173	3.616	6.969	8.207	1.798	16.975	20.431	19.029	3.323	42.783	11,0	
Extremadura	—	57	36	94	—	355	325	680	—	919	581	1.499	0,4	
Galicia	406	484	86	975	2.235	2.154	901	5.290	4.878	5.106	1.770	11.755	3,0	
La Rioja	223	89	45	356	1.007	353	562	1.922	1.896	760	1.070	3.725	1,0	
Madrid	216	440	905	1.561	1.224	1.854	10.254	13.332	2.958	4.196	18.280	25.435	6,6	
Murcia	1.691	196	38	1.925	8.110	877	300	9.287	20.928	1.998	564	23.490	6,1	
Navarra	326	457	87	870	1.321	2.290	1.167	4.777	6.096	5.332	2.250	13.678	3,5	
País Vasco	553	1.984	141	2.678	3.521	7.791	2.856	14.167	10.392	19.667	6.310	36.369	9,4	
Total	13.050	12.726	3.246	29.022	64.800	60.990	37.333	163.123	173.549	143.446	70.522	387.517	100,0	

Tabla 3.3

Nota: GNL consumo directo no incluido.

Debido a desajustes en la información remitida pueden encontrarse pequeñas diferencias entre los datos de consumos desglosados por escalones de presión y los desglosados por Comunidades Autónomas.

Balance de producción y consumo de gas natural (GWh)

Entradas		Salidas	
Entradas de gas natural	33.475	Salidas de gas natural	5.079
Producción interior de gas	19	Exportaciones	2.607
Importaciones GNL	21.694	Tránsitos de salida	2.472
Importaciones GN	9.299		
Tránsitos de entrada	2.463		
Variación de existencias	541	Salidas a distribución y consumo	29.837
		Consumo convencional	20.165
		Generación eléctrica	8.858
		GNL consumo directo	815
		Pérdidas y diferencias	-900
Total	34.016	Total	34.016

Tabla 3.4

Balance de gas natural

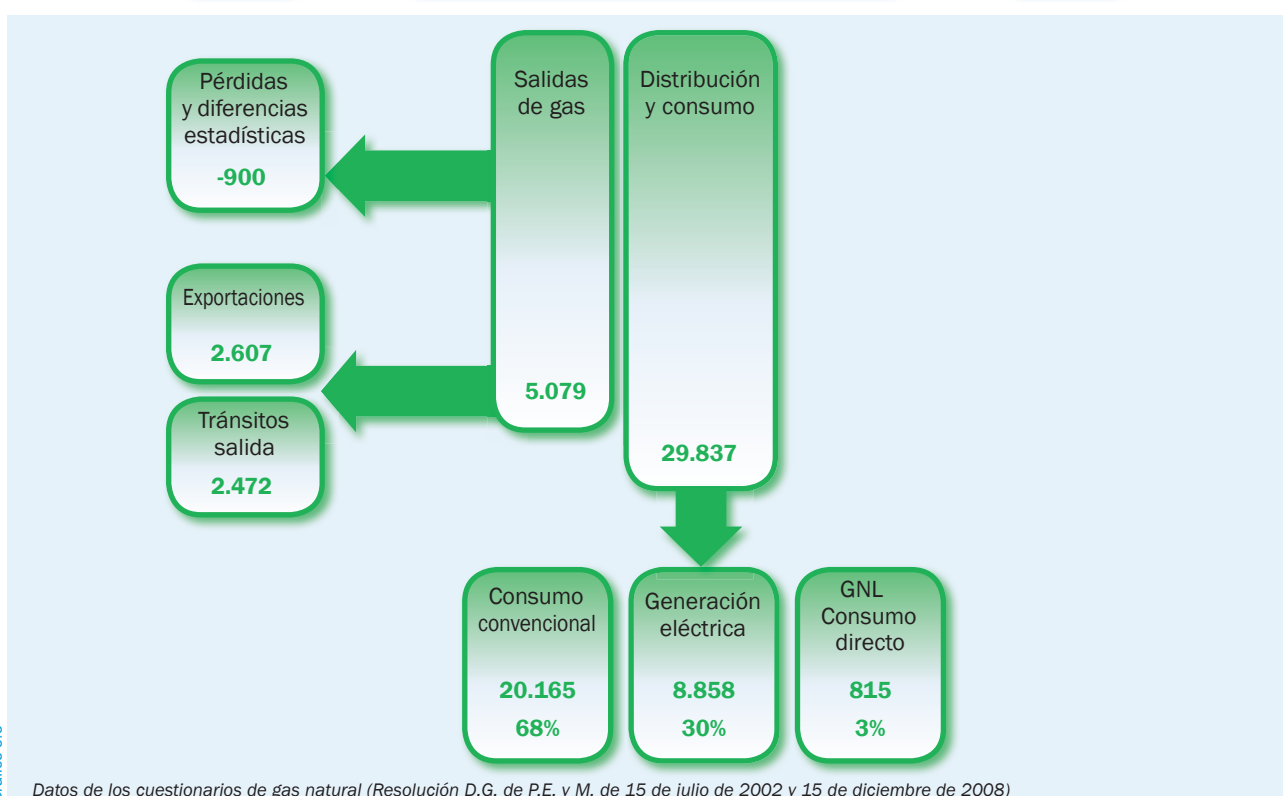


Gráfico 3.5

Datos de los cuestionarios de gas natural (Resolución D.G. de P.E. y M. de 15 de julio de 2002 y 15 de diciembre de 2008)

Importaciones de crudo

La industria española de refino importó en mayo 4,42 millones de toneladas de crudos de petróleo, un incremento del 2,0%. Las importaciones procedentes de los países de la OPEP disminuyen un 8,5%, y suponen el 46,8% del total de las compras en el exterior. Como consecuencia del conflicto bélico en Libia, no se ha importado crudo de este país. Para compensar esta situación se incrementan notablemente las importaciones provenientes de Arabia Saudí, Nigeria e Irak. Fuera de la OPEP destacan las importaciones de Rusia, que se incrementan el 45,3% en mayo.

En el acumulado del año las importaciones crecen un 2,6% y totalizan 21,25 millones de toneladas.

En el año móvil las importaciones de crudo se elevan a 53,00 millones de toneladas, un 5,5% más que en el año móvil anterior.

Importaciones por países y áreas económicas

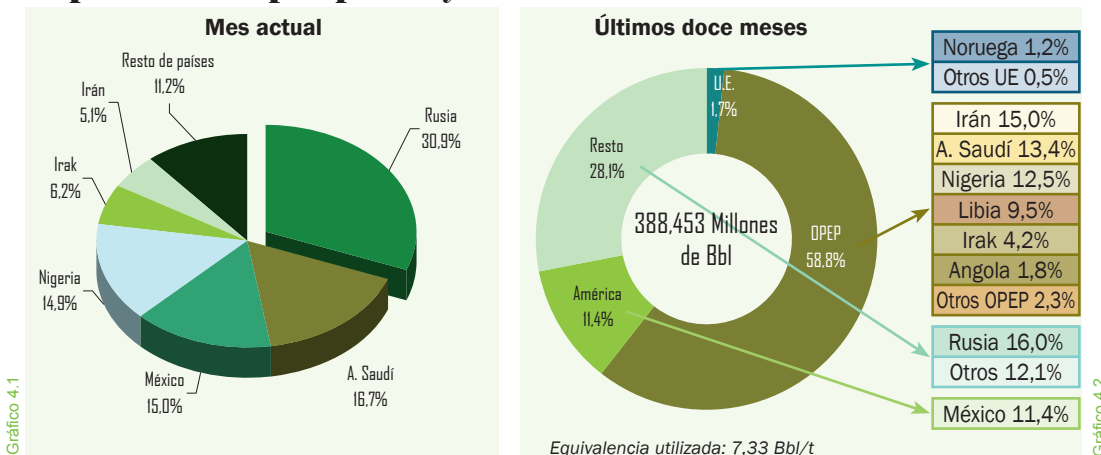


Gráfico 4.1

Gráfico 4.2

Evolución de las importaciones por áreas geográficas

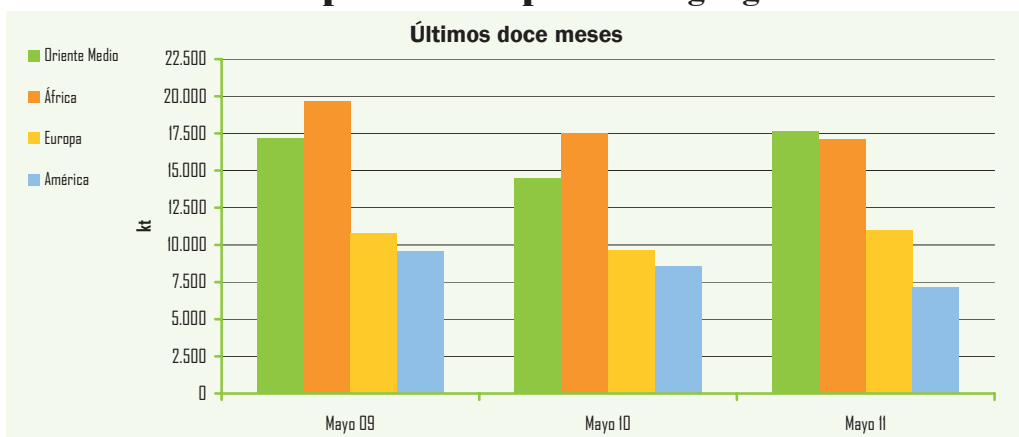


Gráfico 4.3

Importaciones por países y zonas económicas

Crudo	Mes		Acumulado anual		Últimos doce meses		
	kt	Tv (%) (*)	kt	Tv (%) (*)	kt	Tv (%) (*)	Estructura (%)
OPEP	2.069	-8,5	11.671	-2,7	31.140	11,5	58,8
Irán	226	-1,3	2.894	10,7	7.950	30,4	15,0
A. Saudí	739	30,8	3.263	20,1	7.117	16,3	13,4
Nigeria	660	29,2	2.881	58,6	6.644	26,2	12,5
Libia	—	—	1.078	-62,3	5.041	-11,7	9,5
Irak	273	106,8	1.031	44,8	2.224	30,6	4,2
Angola	125	-55,8	415	-25,9	967	0,8	1,8
Venezuela	—	—	63	-80,6	527	-63,2	1,0
Resto OPEP	46	-71,3	46	-88,1	670	3,6	1,3
Rusia	1.366	45,3	4.130	77,6	8.469	24,4	16,0
México	661	15,0	2.673	4,7	6.047	-3,8	11,4
U. Europea	28	—	334	-45,0	902	-46,5	1,7
Otros países	296	-47,0	2.442	-24,5	6.437	-14,1	12,1
Total	4.420	2,0	21.250	2,6	52.995	5,5	100,0

(*) Tasas de variación con respecto al mismo período del año anterior

Tabla 4.1

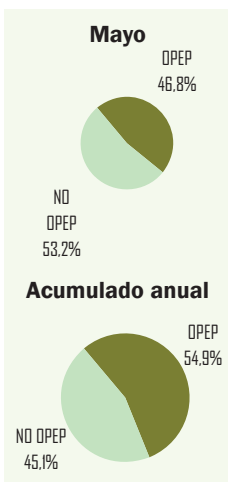


Gráfico 4.4

Crudos y productos petrolíferos

Coste CIF del crudo importado en España

	Mes		Media acumulado anual		Media últimos doce meses	
	€/Bbl	Tv (%) (*)	€/Bbl	Tv (%) (*)	€/Bbl	Tv (%) (*)
Coste CIF	78,94	32,4	76,90	36,4	67,16	30,0

Tabla 4.2

(*) Tasas de variación con respecto al mismo periodo del año anterior

Cotización (\$/€)

	Mes		Acumulado anual		Últimos doce meses	
	\$/€	Tv (%) (*)	\$/€	Tv (%) (*)	\$/€	Tv (%) (*)
Media	1,4349	14,19	1,3958	3,45	1,3447	-4,44

Tabla 4.3

(*) Tasas de variación con respecto al mismo periodo del año anterior

Evolución del coste CIF del crudo importado en España

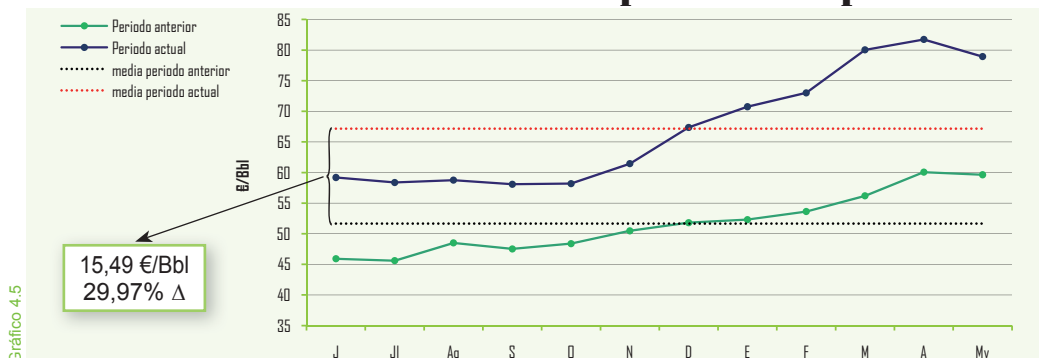


Gráfico 4.5

El coste medio CIF del crudo importado, que incluye el coste del crudo, más los fletes y el seguro de transporte, se ha situado en 78,94 €/Bbl, un 32,4% superior al del mismo mes del pasado año y 2,79 €/Bbl más barato que en abril.

En el acumulado del año, el incremento del coste ha sido del 36,4%, ejerciendo una presión alcista en el precio interior de los productos y repercutiendo en el IPC. Esta subida es consecuencia, en parte, de las fuertes tensiones geopolíticas que se están produciendo en el Norte de África y Oriente Medio y del incremento de la demanda de los países emergentes.

En el año móvil, la media del coste CIF del crudo importado ha sido de 67,16 €/Bbl, un 30,0% superior al del año móvil anterior.

El tipo de cambio promedio del euro con respecto al dólar se sitúa en 1,4349 \$/€, un 14,19% interanual. En el acumulado del año, la apreciación del euro frente al dólar es de un 3,45%.

Factura petrolera (M€)

a mes de: abril 2011

	Mes	Acumulado anual	Últimos doce meses
Pagos compra de crudo	2.408	9.134	25.133
a la OPEP(%)	59,0	58,7	59,4
resto países(%)	41,0	41,3	40,6

Tabla 4.4

En esta tabla se pueden consultar los pagos al exterior, en euros, por compra de crudos durante el mes de abril según el avance de datos de la Dirección General de Aduanas.

Saldo de la balanza comercial y energética (M€)

a mes de: abril 2011

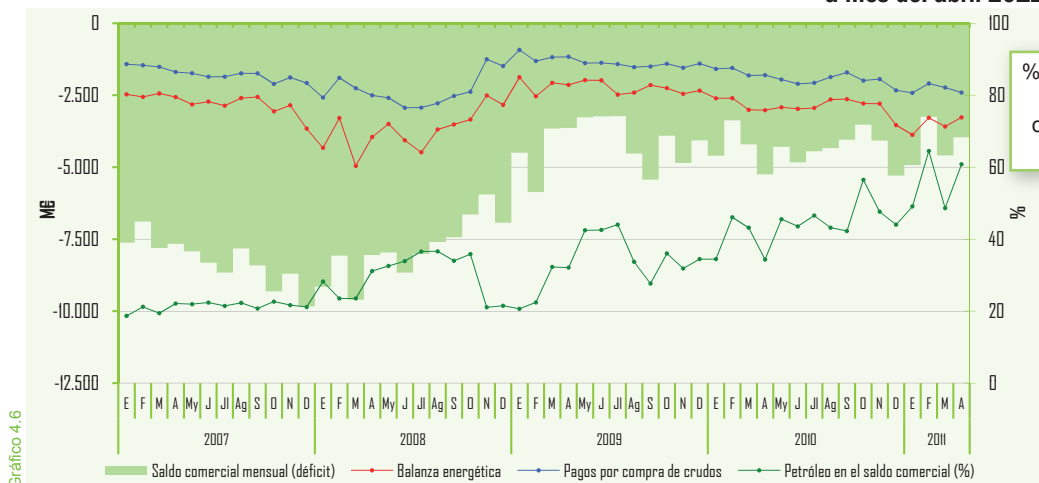


Gráfico 4.6

Nota: Arancel de Aduanas. Capítulo 27 (Combustibles minerales, aceites minerales y productos de su destilación; materias bituminosas; ceras minerales). Datos provisionales

En el gráfico adjunto se representa el déficit comercial, la balanza energética del país, así como el peso que el petróleo tiene en la balanza comercial.

Las importaciones de productos petrolíferos disminuyen un 13,7%, consecuencia de la atonía del consumo interior de estos productos y, especialmente, de los gasóleos y GLP's.

En el acumulado anual, las importaciones han totalizado 9,95 millones de toneladas, un 11,3% menos que en el mismo período del pasado año; este descenso, se debe a las acusadas caídas de las importaciones de GLP's gasóleos y fuelóleos.

Las importaciones de productos intermedios, querosenos y gasóleos, representan el 51,2% de las compras exteriores de productos en el año móvil.

Importaciones de productos petrolíferos

	Mes		Acumulado anual		Últimos doce meses		
	kt	Tv (%) (*)	kt	Tv (%) (*)	kt	Tv (%) (*)	Estructura (%)
GLP's	15	-40,0	275	-40,7	612	-39,2	2,7
Gasolinas	18	157,1	60	20,0	179	-20,1	0,8
Querosenos	187	61,2	924	12,3	2.548	4,5	11,0
Gasóleos	615	-43,7	3.953	-27,8	9.282	-23,1	40,2
Fuelóleos	312	32,2	1.499	-7,2	3.292	-21,3	14,3
Otros productos	613	8,7	3.243	15,7	7.150	6,0	31,0
Total	1.760	-13,7	9.954	-11,3	23.063	-13,5	100,0

(*) Tasas de variación con respecto al mismo período del año anterior

Tabla 4.5

Exportaciones de productos petrolíferos

	Mes		Acumulado anual		Últimos doce meses		
	kt	Tv (%) (*)	kt	Tv (%) (*)	kt	Tv (%) (*)	Estructura (%)
GLP's	26	4,0	116	22,1	249	11,7	2,0
Gasolinas	286	-12,0	1.574	31,3	3.798	16,3	30,0
Querosenos	17	750,0	63	215,0	94	44,6	0,7
Gasóleos	192	137,0	933	206,9	1.777	137,9	14,0
Fuelóleos	157	-35,9	733	1,1	2.151	19,6	17,0
Otros productos	304	10,9	1.827	1,2	4.608	9,1	36,3
Total	982	3,2	5.246	26,5	12.677	22,8	100,0

(*) Tasas de variación con respecto al mismo período del año anterior

Tabla 4.6

Saldo físico del comercio de productos petrolíferos

	Últimos doce meses			
	Importaciones (kt)	Exportaciones (kt)	Saldo físico (kt)	Grado de cobertura (*)
GLP	612	249	-363	20,60
Gasolinas	179	3.798	3.619	-65,51
Querosenos	2.548	94	-2.454	44,62
Gasóleos	9.282	1.777	-7.505	23,13
Fuelóleos	3.292	2.151	-1.141	10,90
Otros	7.150	4.608	-2.542	24,00
Total	23.063	12.677	-10.386	15,67

(*) Parte del consumo que es cubierto por las importaciones netas

Tabla 4.7

Las exportaciones de productos, por parte de la industria española de refino, crecen un 3,2% interanual, totalizando 982 kt.

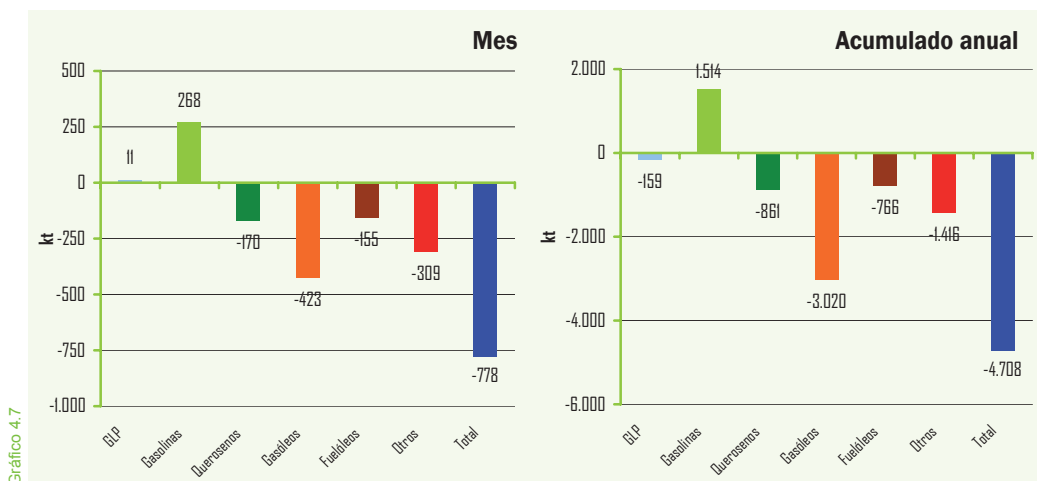
En el período transcurrido del año las exportaciones se incrementan el 26,5%; la exportación de gasolinas aumenta un 31,3% y alcanza 1,57 millones de toneladas.

En el año móvil, las exportaciones se elevan a 12,68 millones de toneladas, creciendo un 22,8% respecto al mismo período anterior.

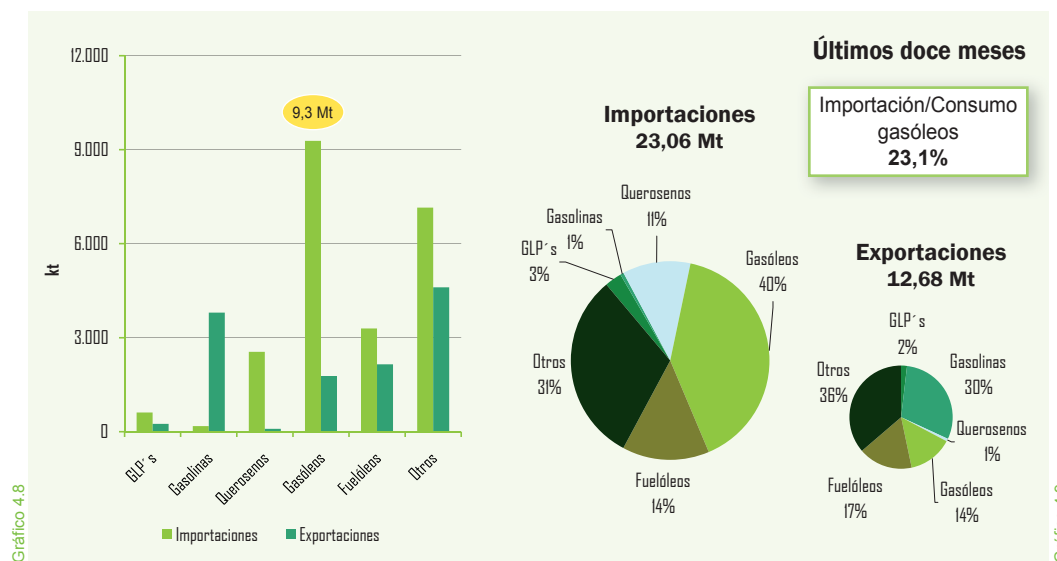
El saldo neto importador de productos petrolíferos, en los doce últimos meses, se eleva en mayo a 10,39 millones de toneladas; el ratio de importaciones netas de productos petrolíferos con respecto al consumo total en el período considerado continúa disminuyendo y se sitúa en el 15,67%.

El producto con el mayor grado de cobertura de la demanda interior con las importaciones netas corresponde a los querosenos (44,6%).

Saldo físico del comercio exterior de productos petrolíferos



Comercio exterior de productos petrolíferos



Saldo de la balanza energética (M€)

a mes de: abril 2011

	Mes		Acumulado anual		Últimos doce meses	
	M€	Tv (%) (*)	M€	Tv (%) (*)	M€	Tv (%) (*)
Ingresos por exportaciones	1.318	109,5	4.257	82,4	11.422	56,4
Pagos por importaciones	4.588	27,1	18.277	35,2	48.714	33,3
Saldo	-3.270	9,7	-14.020	25,3	-37.292	27,5
Grado de cobertura (%)	28,7	—	23,3	—	23,5	—

(*) Tasas de variación con respecto al mismo periodo del año anterior
 Nota: Arancel de Aduanas. Capítulo 27.

Según los datos del avance de Aduanas, en abril de 2011, los saldos de la balanza energética han experimentado un incremento del 9,7% como consecuencia del aumento de precios en los mercados internacionales, del volumen de las importaciones y las exportaciones y de la evolución de la cotización del euro. El déficit de la balanza comercial energética a abril de 2011, ha totalizado 3.270 M€; en el acumulado anual, el déficit comercial energético totaliza 14.020 M€.

Gas natural

Las importaciones de gas natural han experimentado en mayo un descenso del 5,3% respecto a 2010 totalizado 30.993 GWh. En este mes, las compras procedentes de Argelia se incrementaron un 3,4% y representan el 33,6% del total; las importaciones procedentes de Nigeria y Trinidad y Tobago se incrementaron, mientras caen las de Egipto, Noruega y Qatar.

En los doce últimos meses, las importaciones han alcanzado los 412.885 GWh, un 1,6% menos que en el año móvil anterior. Argelia se mantiene como el principal suministrador. Otros importantes suministradores son Nigeria, Qatar, Noruega y Trinidad y Tobago. Se mantiene una intensa política de diversificación de los suministros.

Importaciones por países y áreas geográficas

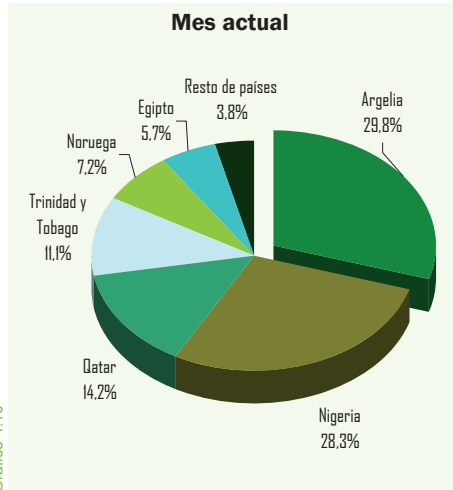


Gráfico 4.10

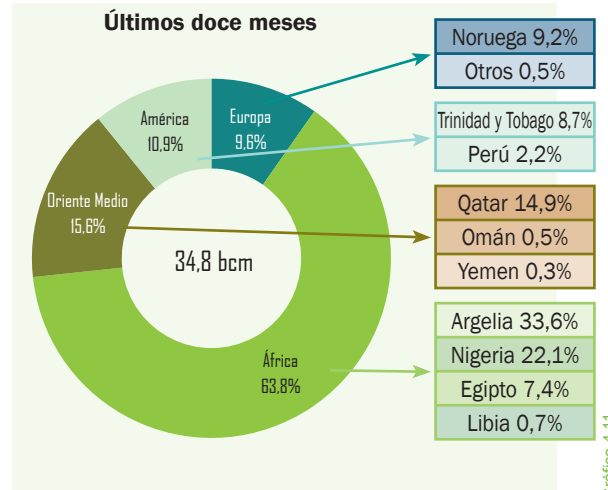


Gráfico 4.11

Importaciones de gas natural por países

	Mes		Acumulado anual		Últimos doce meses		
	GWh	Tv (%) (*)	GWh	Tv (%) (*)	GWh	Tv (%) (*)	Estructura (%)
Argelia	9.224	3,4	63.583	7,7	138.728	-7,5	33,6
GN	7.895	25,1	44.258	17,9	87.924	1,5	21,3
GNL	1.330	-49,0	19.325	-9,9	50.804	-19,9	12,3
Nigeria	8.756	21,4	37.007	12,6	91.137	39,4	22,1
Qatar	4.407	-28,8	20.892	-16,3	61.471	10,3	14,9
Noruega	2.242	-46,0	15.930	1,9	37.928	6,4	9,2
Trinidad y Tobago	3.434	32,2	17.299	-5,5	35.963	-22,8	8,7
Egipto	1.756	-34,3	14.364	-12,5	30.680	-30,7	7,4
Perú	1.071	—	2.009	—	9.172	—	2,2
Libia	—	—	967	-55,7	2.911	-57,1	0,7
Omán	—	—	—	—	1.931	-77,1	0,5
Yemen	—	—	—	—	1.068	-63,7	0,3
Otros	103	-89,6	780	-77,8	1.894	-71,4	0,5
Total	30.993	-5,3	172.832	0,0	412.885	-1,6	100,0

(*) Tasas de variación con respecto al mismo período del año anterior

Tabla 4.9

Factura de gas natural (M€)

a mes de: abril 2011

	Mes	Acumulado anual	Últimos doce meses
Pagos compra de gas natural	726	3.082	8.252
Argelia (%)	40,8	42,2	37,4
Nigeria (%)	12,8	15,9	18,9
Qatar (%)	15,9	12,1	14,5
Egipto (%)	4,4	6,7	6,3
Trinidad Tobago (%)	7,7	7,5	7,7
Noruega (%)	12,4	9,2	9,2
Otros (%)	6,0	6,4	6,0

Nota: Arancel Aduanas. Capítulo 27

Tabla 4.10

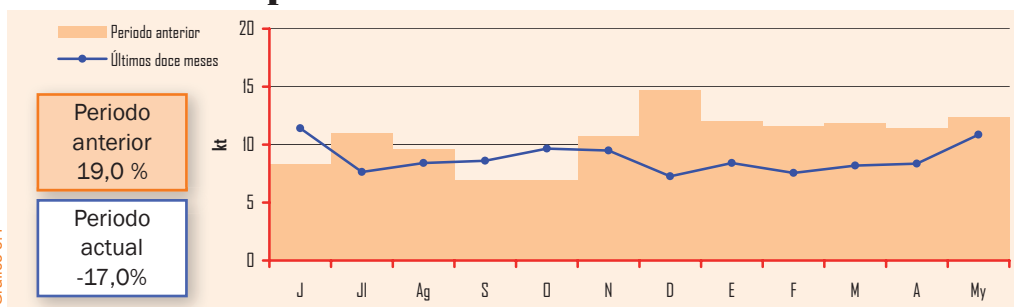
Producción interior de crudo

	Mes		Acumulado anual		Últimos doce meses	
	kt	Tv (%) (*)	kt	Tv (%) (*)	kt	Tv (%) (*)
Ayoluengo	—	—	2	40,6	5	-23,6
Boquerón	4	-4,6	20	3,9	40	8,6
Casablanca	5	-25,6	14	-55,2	46	-31,8
Rodaballo	1	7,9	7	-0,5	15	-11,3
Total	11	-12,3	43	-26,8	106	-17,0

(*) Tasas de variación con respecto al mismo periodo del año anterior

La producción interior de crudos en mayo es de 11 kt. En los doce últimos meses, la producción interior de crudo se ha elevado a 106 kt un 17,0% menos que en el año móvil anterior, principalmente por la caída de producción de los pozos de "Ayoluengo" y "Casablanca". Con esta producción el grado de autoabastecimiento, en el acumulado anual, se limita al 0,16%.

Evolución de la producción interior de crudo



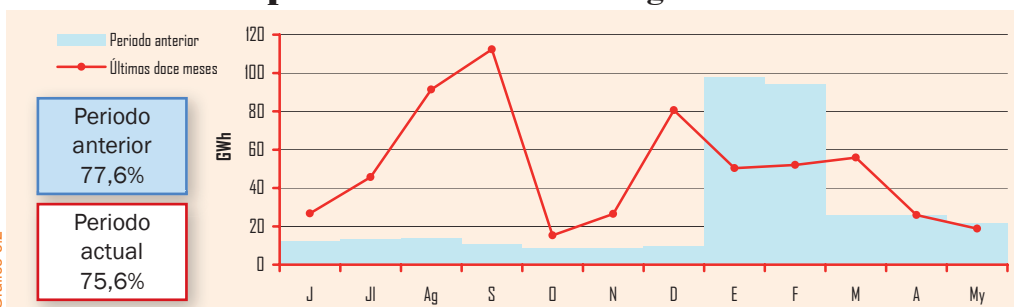
Producción interior de gas natural

	Mes		Acumulado anual		Últimos doce meses	
	GWh	Tv (%) (*)	GWh	Tv (%) (*)	GWh	Tv (%) (*)
El Romeral	9	-5,9	46	4,8	111	6,4
El Ruedo	—	—	5	-7,3	19	-5,5
Marismas	—	—	14	—	16	—
Poseidón	10	-9,5	138	-36,2	456	110,2
Total	19	-13,4	203	-23,5	601	75,6

(*) Tasas de variación con respecto al mismo periodo del año anterior

En mayo la producción interior de gas natural fue de 19 GWh, un 13,4% menos que el mismo mes del pasado año. En el año móvil, la producción alcanzó los 601 GWh, gracias al incremento de producción del pozo "Poseidón" durante algunos meses. La producción interior de gas natural representó en el año móvil el 0,15% del total de las necesidades.

Evolución de la producción interior de gas natural



Grado de autoabastecimiento (%)

	Mes	Acumulado anual	Últimos doce meses
Crudo	0,21%	0,16%	0,16%
Gas natural	0,06%	0,12%	0,15%

En mayo, la industria refinadora española procesó un total de 4,61 millones de toneladas de crudo y materias primas, un 0,6% más que en el mismo mes del año pasado. En el año móvil, el procesamiento asciende a 59,27 millones de toneladas de crudos y materias primas, un 7,2% más que en año móvil anterior.

Crudo y materia prima procesada

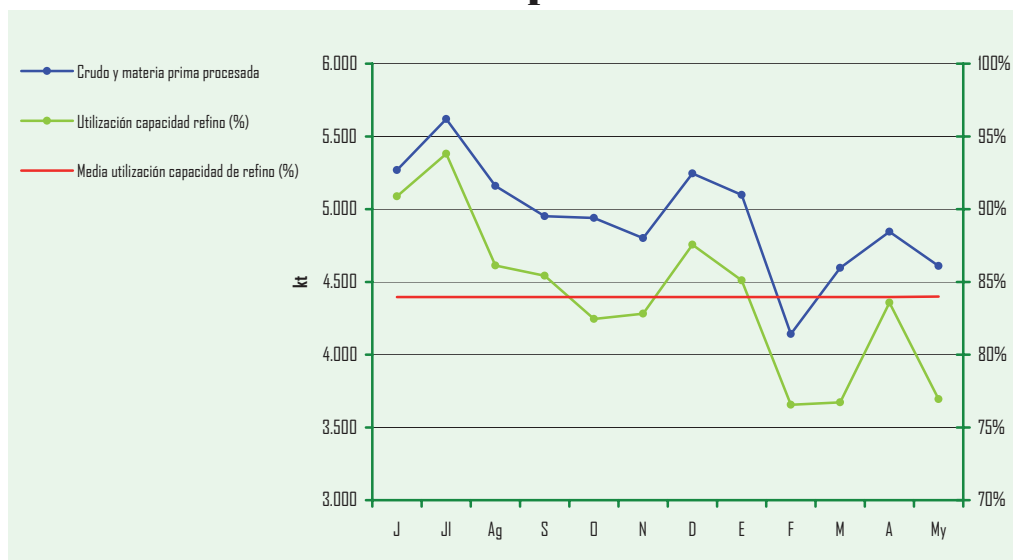
	Mes		Acumulado anual		Últimos doce meses	
	kt	Tv (%) (*)	kt	Tv (%) (*)	kt	Tv (%) (*)
Total	4.609	0,6	23.290	5,0	59.273	7,2

(*) Tasas de variación con respecto al mismo periodo del año anterior

Tabla 6.1

Crudo y materia prima procesada Grado de utilización de la capacidad de refino

En este gráfico se representa la evolución de las cantidades de crudo y materia prima procesada en miles de toneladas, el grado de utilización de la capacidad de refino mensual y la media de utilización de la capacidad de refino en el año móvil, que se sitúa en el 84,0%.



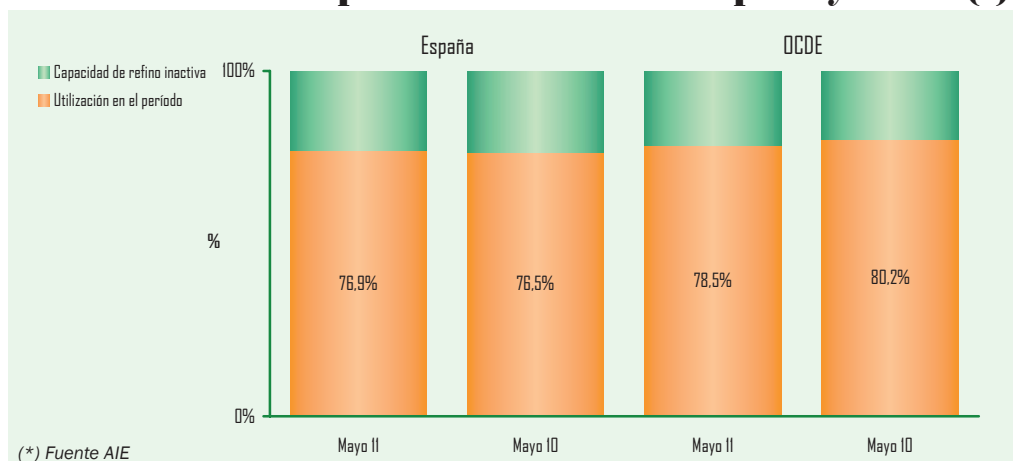
Nota: Se ha actualizado la capacidad de refino desde enero de 2009 a 70.530 kt anuales

Gráfico 6.1

Utilización de la capacidad de refino en España y OCDE (*)

El grado de utilización de la capacidad de refino en España asciende a 76,9%, ligeramente superior, 0,4 puntos porcentuales, al mismo mes del pasado año.

En los países de la OCDE, la utilización media de la capacidad de refino durante mayo fue del 78,5%.



(*) Fuente AIE

Gráfico 6.2

Stocks de crudo, materias primas y productos petrolíferos

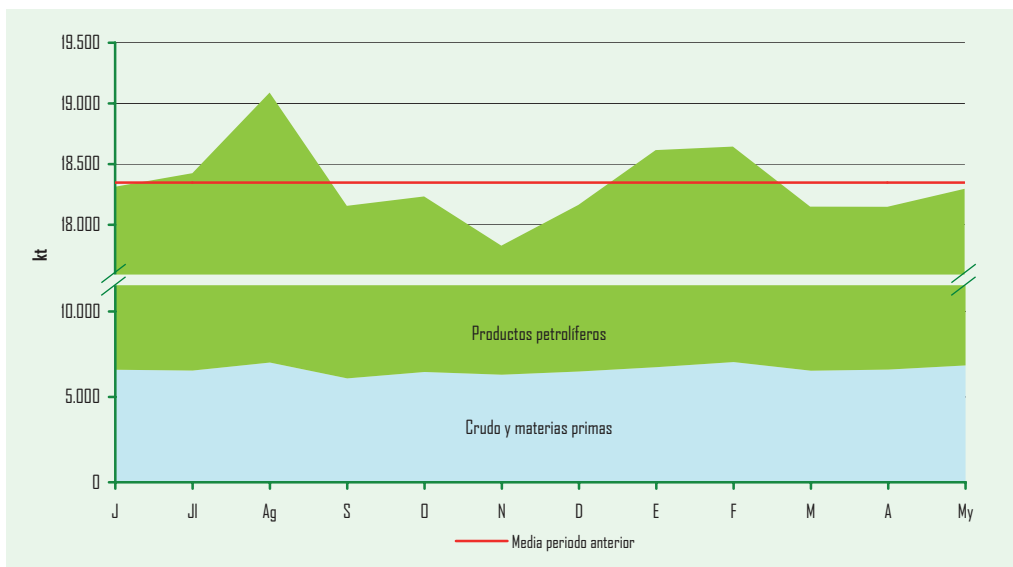
	mayo-10		abril-11		mayo-11		Tasa de variación (%)	
	kt	(%)	kt	(%)	kt	(%)	mes anterior	mes año anterior
Crudos y mat. primas	7.100	38,2	6.597	36,4	6.844	37,4	3,7	-3,6
Productos petrolíferos	11.475	61,8	11.551	63,6	11.452	62,6	-0,9	-0,2
Total	18.575	100,0	18.148	100,0	18.296	100,0	0,8	-1,5

Al finalizar el mes de mayo, el nivel de stocks de crudo de petróleo, materias primas y productos petrolíferos, se sitúa en 18.296 kt, un 1,5% menos que en el mismo mes del año anterior.

La estructura de los stocks estaba compuesta por un 37,4% de crudos y materias primas y un 62,6% de productos petrolíferos.

Tabla 6.2

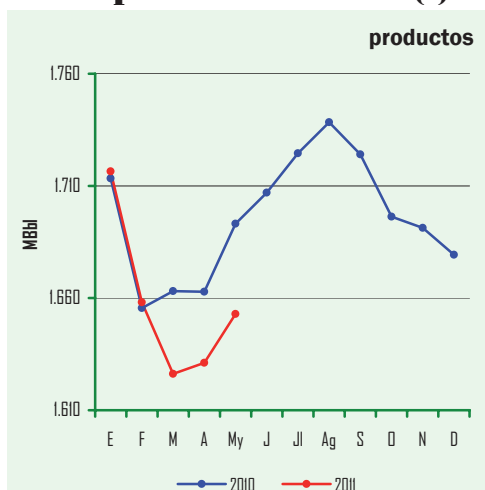
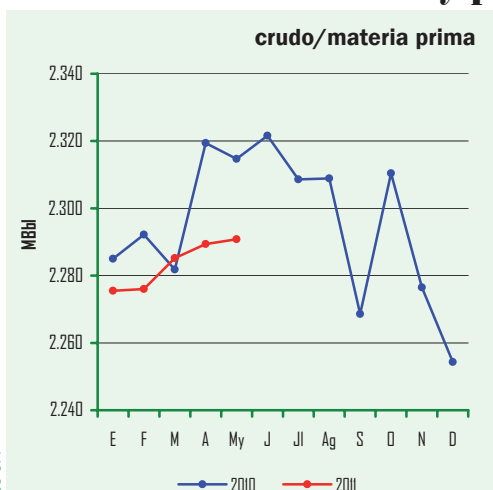
Evolución de los stocks



En este gráfico, se representa la evolución de los stocks, tanto en cantidad como en composición. Se observa como éstos, en la actualidad, se mantienen ligeramente por debajo de la media del periodo anterior.

Gráfico 6.3

Evolución stocks de crudo y productos petrolíferos OCDE (*)



En la evolución de los stocks de crudos y productos petrolíferos en la OCDE se aprecia que se mantienen a finales de mayo ligeramente inferiores que los registrados a finales del mismo mes de 2010.

Gráfico 6.4

(*) Fuente AIE

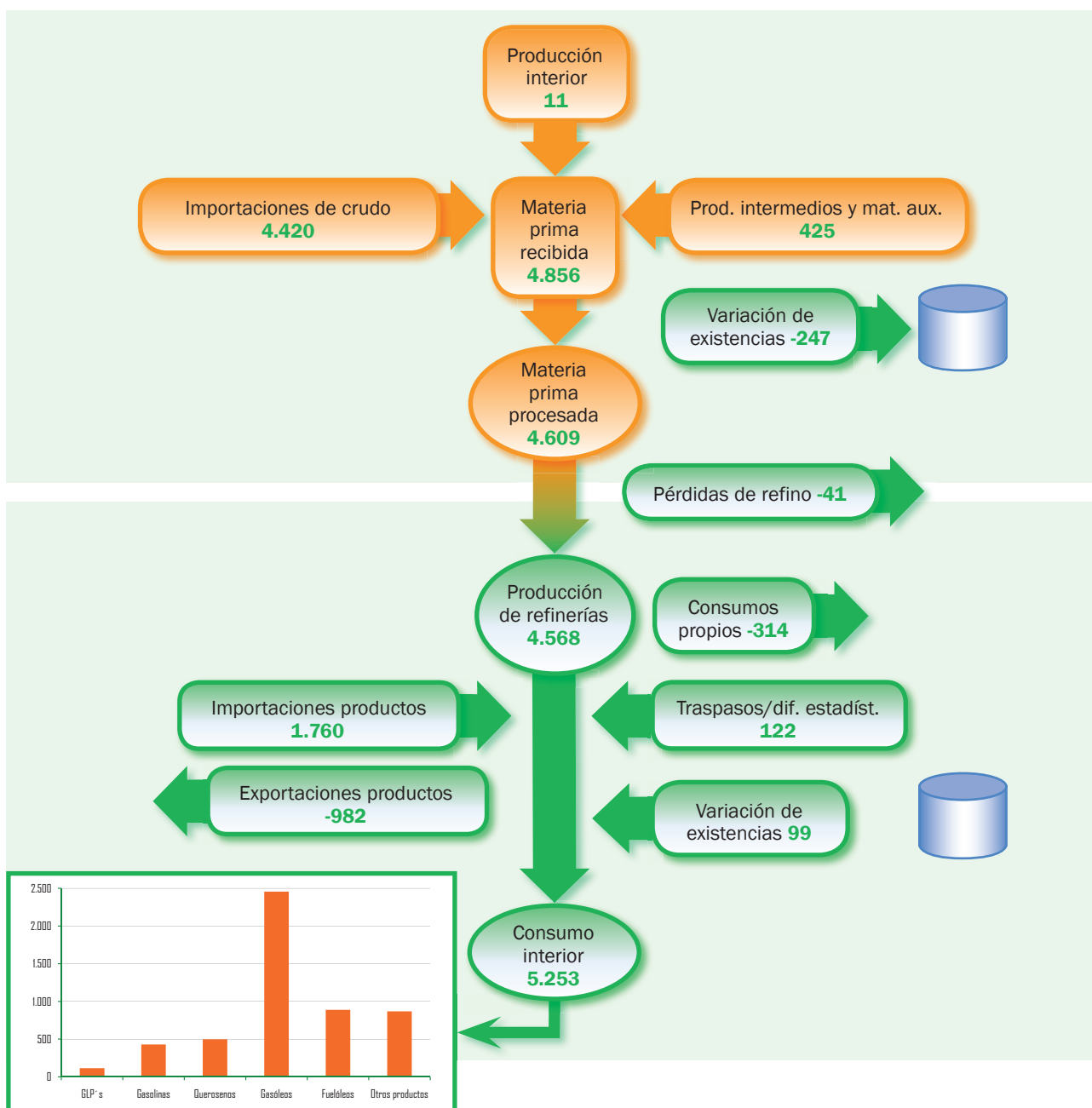
(*) Fuente AIE

Gráfico 6.5

Balance mensual de producción y consumo de productos petrolíferos (kt)

Producción interior de crudo	11	Producción de refinерías	4.568
Importaciones de crudo	4.420	Consumos propios	-314
Productos intermedios y mat. aux.	425	Traspasos / dif. estadísticas	122
Variación de existencias de mat. primas	-247	Importaciones de productos petrolíferos	1.760
Materia prima procesada	4.609	Exportaciones de productos petrolíferos	-982
Pérdidas de refino	-41	Variación de existencias	99
Producción de refinерías	4.568	Consumo interior de P. Petrolíferos	5.253

Tabla 6.3



Evolución de los precios de venta en España

PVP gasolina y gasóleo de automoción (c€/litro)

Datos mensuales	Precio de venta al público			Tasa de variación (%)	
	May-10	Abr-11	May-11	mes anterior	mes año anterior
PVP Gasolina 95 I.O. (c€/litro)	117,88	135,27	135,02	-0,2	14,5
PVP Gasóleo automoción (c€/litro)	109,06	129,87	125,68	-3,2	15,2

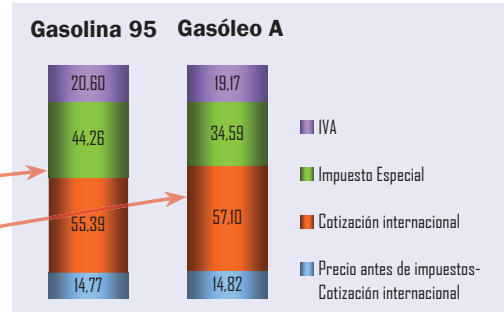


Tabla 7.1

Gráfico 7.1

Evolución de precios de gasolina y gasóleo de automoción Valores actuales y deflactados según IPC interanual

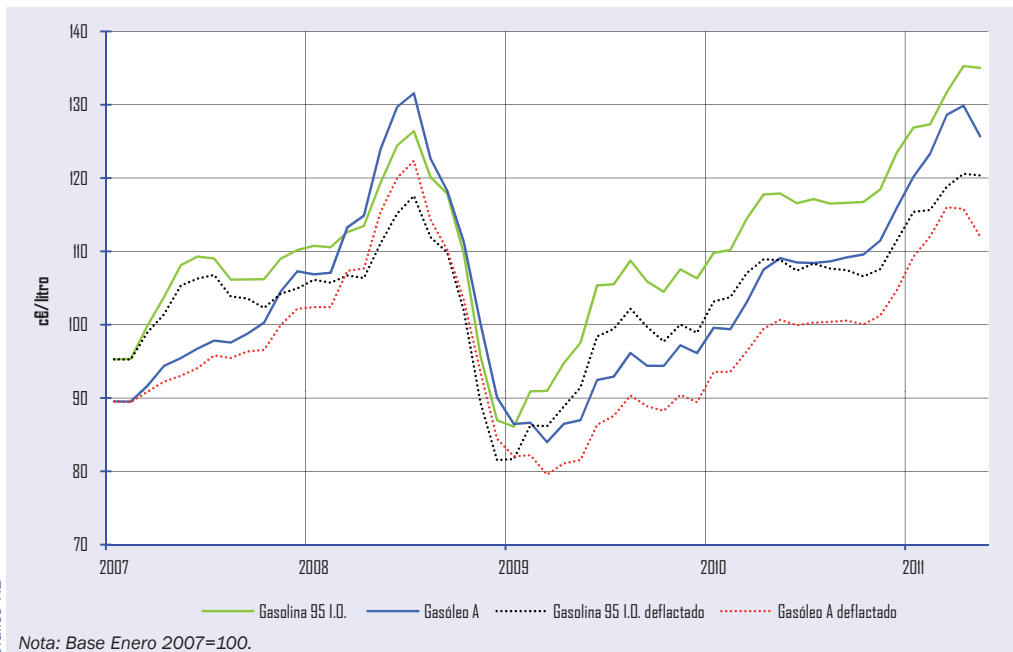


Gráfico 7.2

Nota: Base Enero 2007=100.

Los precios medios de venta al público de los combustibles de automoción flexionan ligeramente a la baja, en línea con la coyuntura y la situación de los mercados internacionales que se relajan ligeramente en el mes. El precio de la gasolina eurogrado desciende un 0,2% respecto a abril, mientras que el del gasóleo de automoción cae un 3,2%. Si se comparan estos precios con los de mayo de 2010, las diferencias al alza son acusadas: la gasolina se incrementa un 14,5% y el gasóleo un 15,2%. Estas importantes subidas son consecuencia de la situación de los mercados internacionales, afectados por la inestabilidad geopolítica.

En el gráfico 7.2 se puede analizar la evolución de los precios de la gasolina de 95 l.O. y del gasóleo de automoción desde enero de 2007 hasta el presente una vez descontada la inflación.

PVP máximo bombona de butano (12,5 kg)

Fecha	€/bombona	% Δ
1 Abril 2009	10,50	-22,22
1 Julio 2009	10,48	-0,19
1 Octubre 2009	10,69	2,00
1 Enero 2010	11,06	3,46
1 Abril 2010	11,68	5,61
1 Julio 2010	12,45	6,59
1 Octubre 2010	12,79	2,73
1 Enero 2011	13,19	3,13
1 Abril 2011	14,00	6,14

Tabla 7.2

Evolución precio bombona (12,5 kg)

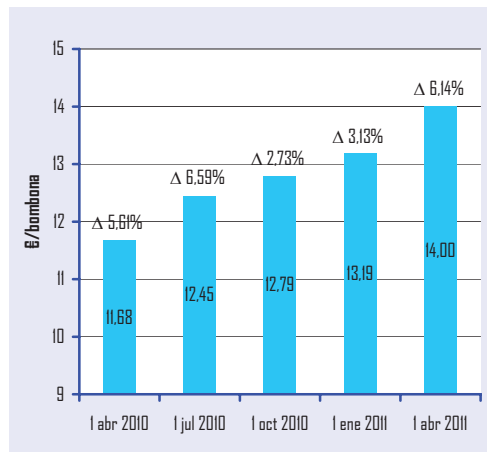


Gráfico 7.3

El precio de la bombona de butano de 12,5 kg, que estaba fijado en 13,19 €/bombona desde el día 1 de enero de 2011, experimentó un incremento el día 1 de abril de 0,81 €/bombona, un 6,14%.

PVP máximo de las tarifas de último recurso de suministro de gas natural (c€/kWh)

En esta tabla, así como en el gráfico adjunto que lo representa, se aprecian las evoluciones de las tarifas tipo TUR1 y TUR2 para los consumidores domésticos y comerciales; estas tarifas se incrementaron el día 1 de abril un 3,5% y un 4,5%, respectivamente.

		Consumidor Tipo			
Fecha		Tarifa 1/TUR1	% Δ	Tarifa 2/TUR2	% Δ
2010	1 Enero	6,7853	—	5,2306	—
	1 Abril	6,9649	2,6	5,4103	3,4
	1 Julio	7,4569	7,1	5,8755	8,6
	1 Octubre	7,3808	-1,0	5,7994	-1,3
2011	1 Enero	7,6839	4,1	6,0200	3,8
	1 Abril	7,9548	3,5	6,2909	4,5

Tabla 7.3

Nota: Tarifa T1: consumo estimado de 3.000 kWh/año. Tarifa T2: consumo estimado de 12.000 kWh/año. A partir del 1 de julio de 2009 las tarifas T1 y T2 se denominan TUR1 y TUR2.

Evolución del PVP máximo de las tarifas TUR1 y TUR2

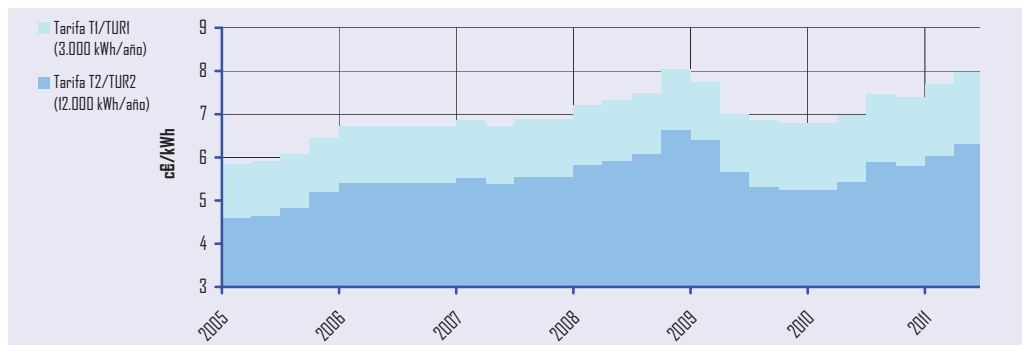


Gráfico 7.4

Situación comparativa de precios en los países de la U.E.

PVP de la gasolina 95 I.O.

El precio medio de venta al público de la gasolina de 95 I.O. se mantiene más bajo que la media ponderada del precio en el resto de los países considerados de la UE. Así, en mayo, el PVP final es en España 22,27 c€/litro más bajo que la media europea, un 14,2%. Si se comparan con la media de los países vecinos (Francia y Portugal) el precio en el país es un 13,7% inferior.

La presión fiscal total (Impuesto Especial + IVA) para la gasolina de 95 I.O. es un 27,75% más baja que la media europea.

	España	Holanda	Alemania	Francia	Reino Unido	Italia	Portugal	Dinamarca	media mensual	
									MEDIA UE 14 Ponderada	Diferencia vs. España
PVP	135,02	168,52	157,29	153,64	155,50	154,88	159,43	165,19	157,30	-22,27
IVA	20,60	26,91	25,11	25,18	25,92	25,81	29,81	33,04	26,51	-5,91
IE	44,26	72,42	65,45	61,10	66,08	57,13	58,30	57,04	63,26	-19,00
PAI	70,16	69,19	66,73	67,36	63,50	71,94	71,32	75,11	67,53	2,64

Unidad: c€/litro

Tabla 7.4

Evolución de PVP de la gasolina 95 I.O.

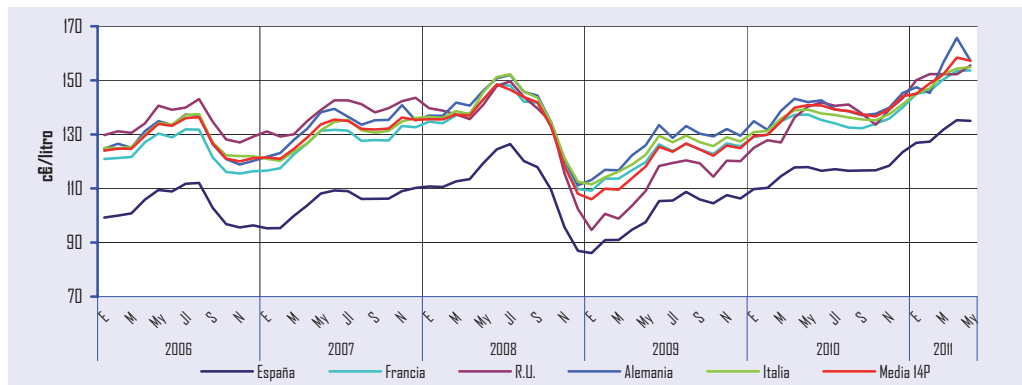
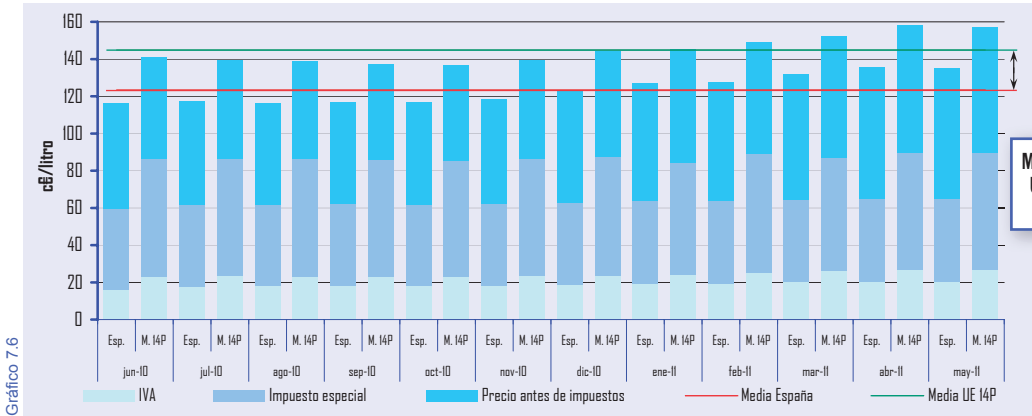


Gráfico 7.5

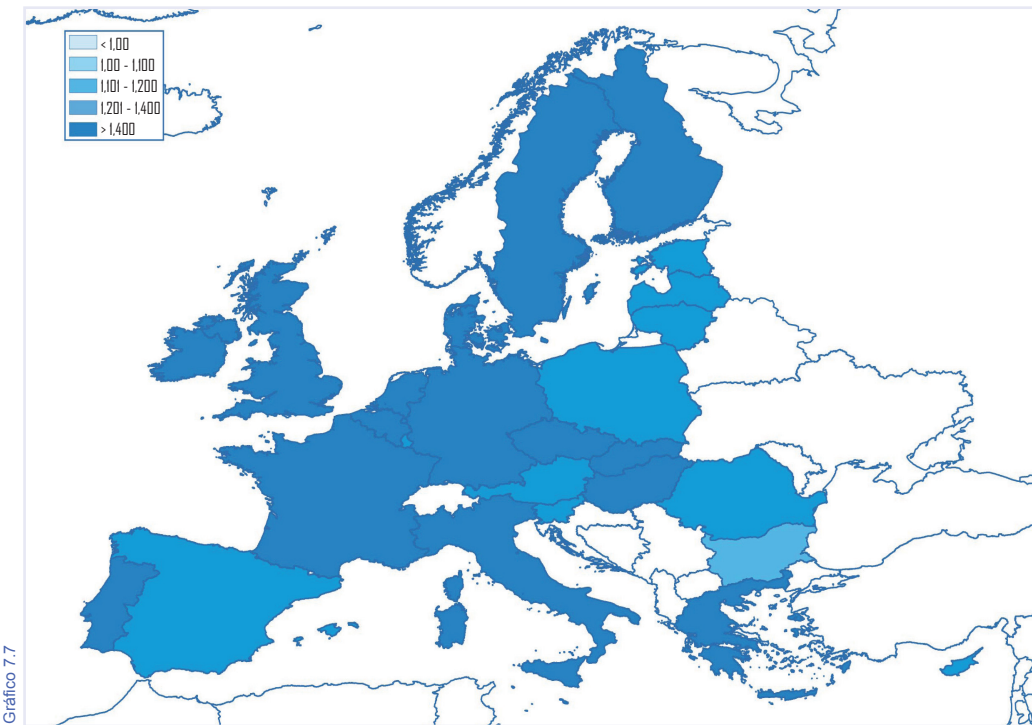
Evolución de PVP de la gasolina de 95 I.O.



Media Últimos 12 Meses
 UE 14P.....144,82
 España.....123,47

En este gráfico, se ofrece la evolución en el año móvil de los precios de las gasolinas de 95 I.O. en España y en los 14 países considerados de la UE. Las líneas representan los precios medios del año móvil. En el recuadro se pueden consultar los precios medios y sus diferencias.

PVP de la gasolina de 95 I.O. por países (€/l)



PVP del gasóleo de automoción

	España	Holanda	Alemania	Francia	Reino Unido	Italia	Portugal	Dinamarca	media mensual	
									MEDIA UE 14 Ponderada	Diferencia vs. España
PVP	125,68	134,70	139,66	133,30	161,70	142,34	138,07	138,85	141,39	-15,71
IVA	19,17	21,51	22,30	21,85	26,95	23,72	25,82	27,77	23,66	-4,49
IE	34,59	42,95	47,04	43,71	66,08	43,03	36,44	39,60	46,84	-12,26
PAI	71,92	70,24	70,32	67,74	68,67	75,59	75,81	71,48	70,88	1,04

Tabla 7.5

Unidad: c€/litro

En los gasóleos de automoción, al igual que sucede en el caso de la gasolina, también existe una apreciable diferencia de precio en España, con respecto a la media ponderada en el resto de los 14 países considerados de la UE.

En mayo, esta diferencia fue de 15,71 c€/litro más baja en España, equivalente a un 11,1%. La presión fiscal sobre el gasóleo de automoción es de 53,8 c€/litro, el 42,8% del precio final; resultando la presión fiscal, un 23,7% inferior a la de la media de los 14 países considerados de la U.E. El precio antes de impuestos del gasóleo ha resultado un 1,47% más caro que la media europea.

Evolución de PVP del gasóleo de automoción

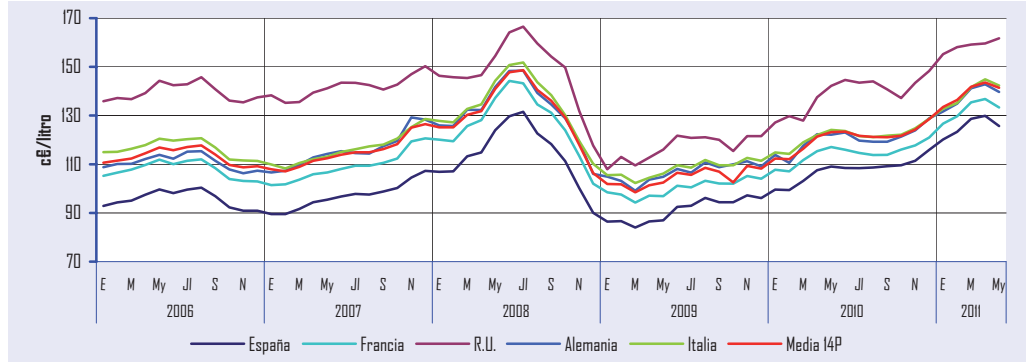


Gráfico 7.8

Comparativa de PVP del gasóleo automoción

En este gráfico, se ofrece la evolución en el año móvil de los precios de los gasóleos de automoción en España y en los 14 países considerados de la UE. Las líneas representan los precios medios del año móvil. En el recuadro se pueden consultar los precios medios.

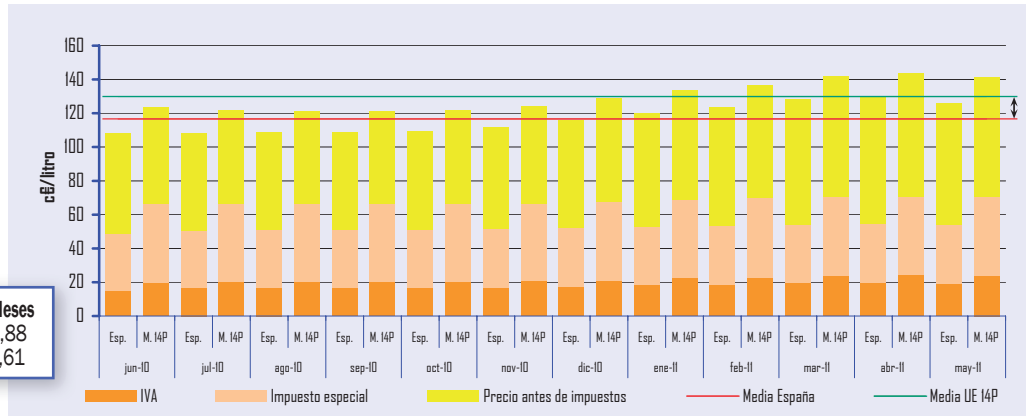


Gráfico 7.9

PVP del gasóleo de automoción por países (€/l)

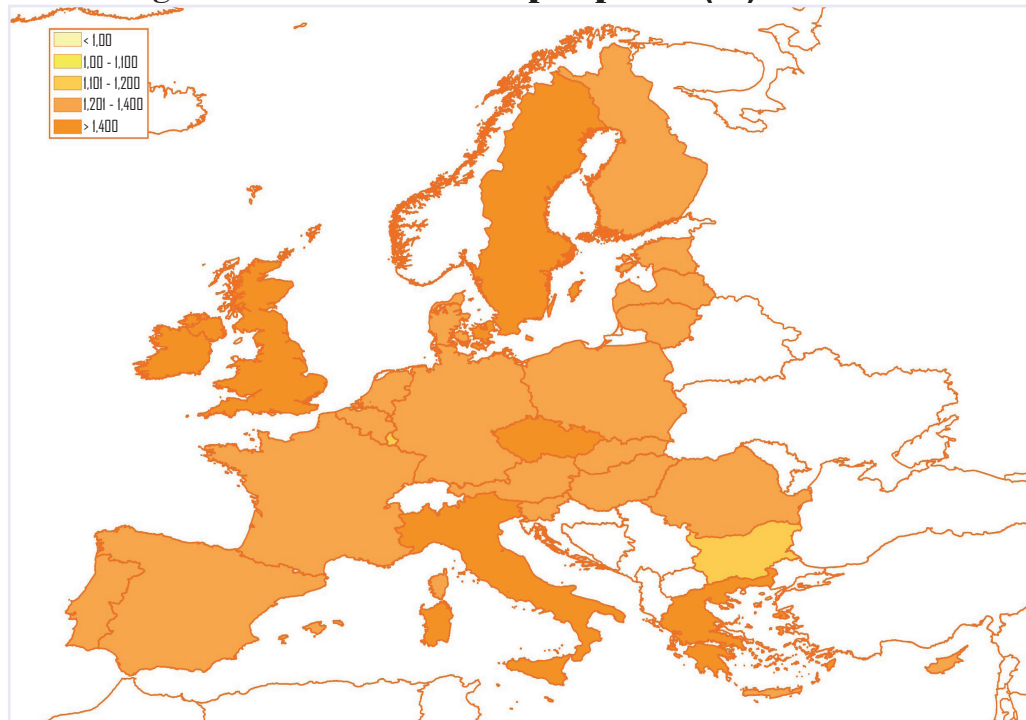


Gráfico 7.10

PVP del gasóleo de calefacción

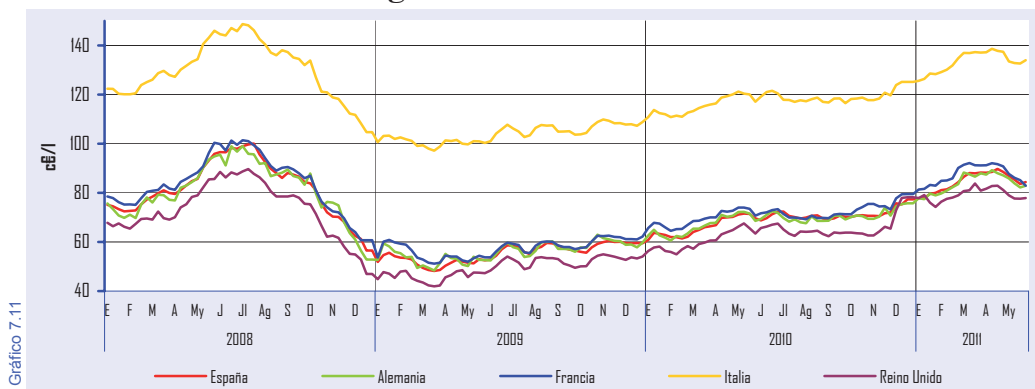
	media mensual									Diferencia vs. España
	España	Holanda	Alemania	Francia	Reino Unido	Italia	Portugal	Dinamarca	MEDIA UE 14 Ponderada	
PVP	86,08	81,76	84,75	87,27	78,93	134,22	107,26	139,30	92,16	-6,08
PAI	64,37	42,67	65,08	67,31	62,47	71,53	69,77	77,62	66,54	-2,17

Tabla 7.6

Unidad: c€/litro

En España, durante el mes de mayo, el PVP del gasóleo de calefacción fue un 6,6% más barato que en la media ponderada del resto de países considerados.

Evolución de PVP del gasóleo de calefacción



Evolución de las cotizaciones internacionales de los crudos y productos petrolíferos

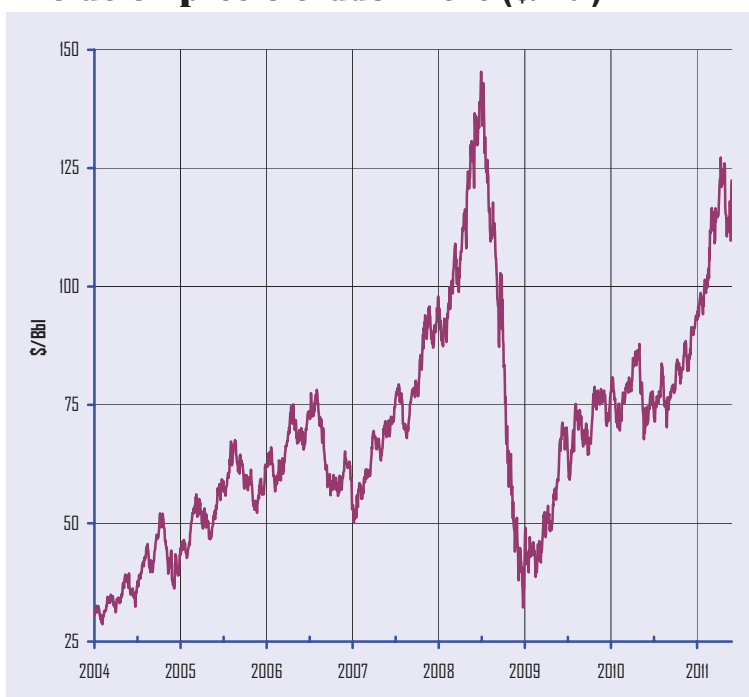
Precio crudo Brent (dated)

		FOB \$/Bbl	\$/€
2009	Octubre	73,10	1,4816
	Noviembre	76,73	1,4914
	Diciembre	74,33	1,4614
2010	Enero	75,96	1,4272
	Febrero	74,10	1,3686
	Marzo	78,96	1,3569
	Abril	84,84	1,3406
	Mayo	75,57	1,2565
	Junio	74,81	1,2209
	Julio	75,63	1,2770
	Agosto	76,97	1,2894
	Septiembre	77,96	1,3067
	Octubre	82,53	1,3898
	Noviembre	85,43	1,3661
	Diciembre	91,66	1,3220
2011	Enero	96,53	1,3360
	Febrero	103,77	1,3649
	Marzo	114,51	1,3999
	Abril	123,34	1,4442
	Mayo	114,29	1,4349

Tabla 7.7

Fuente: Reuters.

Evolución precio crudo Brent (\$/Bbl)



Evolución del precio del crudo Brent

Brent Dated	\$/Bbl	%Var(*)
Media Mayo 11	114,29	51,2%
Media 2011	110,35	38,8%
Trimestres		
	2010	2011
1T	76,46	105,39
2T	78,25	
3T	76,85	
4T	86,52	
Máx-Mín en 12 últimos meses		
	\$/Bbl	
Max 8-Abril-2011	127,23	
Mín 24-Agosto-2010	70,27	

Tabla 7.8

(*) Variación sobre mismo mes año anterior y año anterior
Fuente: Reuters

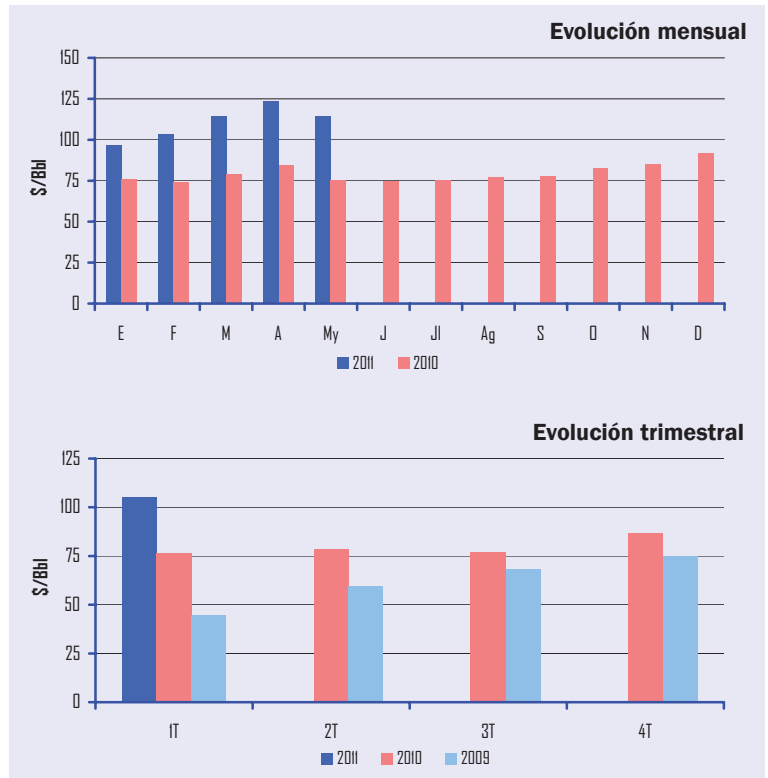


Gráfico 7.13

Gráfico 7.14

Evolución del precio del crudo Brent



Gráfico 7.15

Evolución de los precios Spot de Crudos (\$/Bbl)

Crudos	Cotizaciones medias última semana del mes																	
	2009	2010										2011						
	D	E	F	M	A	My	J	Jl	Ag	S	O	N	D	E	F	M	A	My
Cercano Oriente																		
Arabia Ligerio	73,6	74,9	72,7	78,1	83,2	73,7	72,1	73,0	75,7	75,8	81,8	84,0	89,5	94,5	101,2	111,5	119,7	110,0
Dubai	73,6	75,9	73,6	78,2	83,3	74,6	74,2	73,1	74,5	75,7	80,3	83,4	89,6	92,8	99,9	108,5	115,7	108,1
Kuwait	75,6	77,4	74,8	80,0	85,8	77,7	75,9	75,5	77,4	78,5	83,7	86,4	92,3	97,0	104,5	114,8	123,1	114,8
Irán (ligero)	73,4	74,4	72,1	77,5	82,8	73,1	71,3	72,2	74,6	75,0	81,5	84,0	89,6	94,6	101,3	111,5	119,7	110,1
Irán (pesado)	72,9	74,0	71,6	77,2	82,2	72,3	70,3	71,4	74,0	74,6	80,7	82,7	88,2	93,1	99,6	109,8	118,0	109,0
Mediterráneo/África																		
Irak (Kirkuk)	73,9	75,3	72,2	77,4	83,2	74,4	73,5	71,4	75,3	76,8	81,7	84,1	90,3	95,4	101,5	112,0	119,8	110,2
Argelia (Saharan)	75,1	76,9	74,4	79,3	84,3	75,6	75,1	73,8	78,0	78,7	83,4	85,9	92,3	97,5	104,9	116,5	125,9	116,4
Libia (Es Sider)	74,3	76,2	73,6	78,7	84,4	75,5	74,2	74,6	76,3	77,1	82,5	84,8	91,1	96,3	103,4	114,3	123,3	114,7
Nigeria (Bonny)	75,7	77,7	75,1	80,3	85,9	77,0	76,3	77,3	78,9	79,4	84,2	87,0	93,4	98,5	106,2	118,5	127,0	117,7
Rusia																		
Urals	73,6	75,7	71,1	76,4	82,2	73,7	74,0	74,3	75,8	77,3	81,4	84,0	89,4	94,1	101,1	111,1	119,4	111,9
América del Norte																		
E.E.U.U.(Texas Int.)	74,5	78,9	76,4	81,2	84,3	73,7	75,4	76,3	75,5	75,2	81,9	84,3	89,2	89,2	88,6	102,9	109,5	100,9
México (Maya)	69,3	71,4	66,8	71,1	74,8	67,9	66,7	66,8	69,4	69,4	74,1	76,7	81,3	86,0	93,5	100,8	108,3	103,3
Mar del Norte																		
Ekofisk	75,2	77,1	74,5	79,4	85,3	76,2	75,8	77,3	78,2	79,0	83,6	86,0	92,8	97,7	104,4	116,1	125,4	116,8
Forties	74,2	75,9	73,4	78,6	84,5	75,2	74,5	76,0	77,3	77,9	82,4	85,0	91,4	96,7	103,5	114,6	123,8	115,0
Brent	74,7	76,6	74,1	78,9	84,8	75,1	75,0	76,2	77,9	78,4	83,0	85,8	92,1	97,4	103,7	115,4	124,4	115,7
Cesta OPEP	74,0	76,1	71,5	77,2	82,3	74,5	72,9	72,5	74,2	74,5	79,8	82,8	88,6	92,8	100,2	109,8	118,0	109,9

Tabla 7.9

Fuente: Reuters.

Cotizaciones internacionales de productos petrolíferos FOB media NWE/Italia (\$/t)

Periodo	Prem Unl	Jet Kerosene	ULSD	1% Fuel Oil	
2010	Marzo	758,1	697,6	669,5	457,5
	Abril	782,2	748,1	722,9	479,4
	Mayo	708,1	682,6	656,8	450,2
	Junio	692,2	689,7	666,8	437,8
	Julio	676,9	677,7	649,5	448,5
	Agosto	688,9	691,3	668,7	462,1
	Septiembre	697,9	705,1	688,3	447,2
	Octubre	760,0	743,5	732,2	468,8
	Noviembre	764,9	762,3	747,9	474,3
	Diciembre	823,4	807,5	792,2	482,3
2011	Enero	834,1	854,2	834,0	487,7
	Febrero	862,9	927,9	900,1	575,2
	Marzo	1.010,9	1.024,3	993,2	652,2
	Abril	1.147,1	1.077,6	1.040,0	699,9
	Mayo	1.075,7	997,4	961,7	640,2

Tabla 7.10

Fuente: Reuters.

Prem Unl (*)

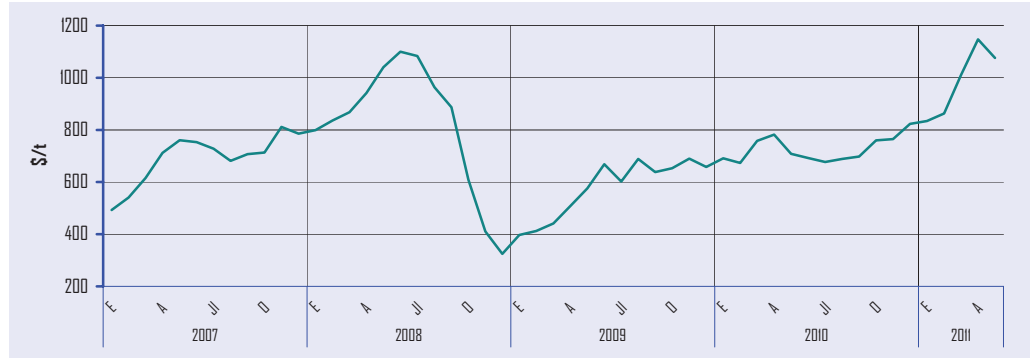


Gráfico 7.16

Jet Kerosene



Gráfico 7.17

ULSD (*)

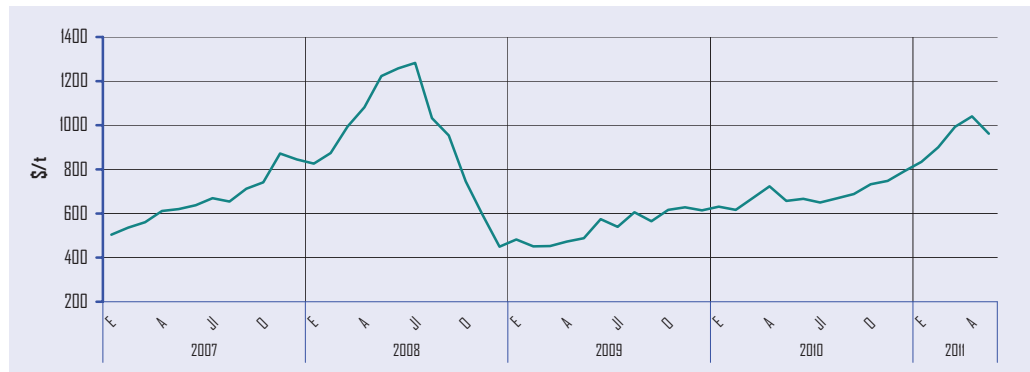


Gráfico 7.18

1% Fuel Oil



Gráfico 7.19

(*) Hasta diciembre 2008, inclusive, las medias son de productos con 50 partes por millón (ppm) de azufre. A partir de enero de 2009 son de productos de 10 ppm.

Legislación Española

MARZO 2011

- **Ley 2/2011**, de 4 de marzo, de Economía Sostenible (B.O.E de 5 de marzo de 2011).
- **Resolución** de 4 de marzo de 2011, de la Dirección General de Política Energética y Minas, por la que se publican los nuevos precios de venta, antes de impuestos, de los gases licuados del petróleo por canalización. (B.O.E de 14 de marzo de 2011).
- **Resolución** de 4 de marzo de 2011, de la Dirección General de Política Energética y Minas, por la que se otorga a "Enagás, Sociedad Anónima", autorización administrativa, aprobación del proyecto de ejecución y reconocimiento, en concreto, de utilidad pública para la construcción de las instalaciones del gasoducto denominado "Gasoducto de conexión al almacenamiento subterráneo Castor y sus instalaciones auxiliares". (B.O.E de 28 de marzo de 2011).
- **Resolución** de 23 de marzo de 2011, de la Secretaría de Estado de Energía, por la que se publican los valores del coste de la materia prima y del coste base de la materia prima del gas natural para el primer trimestre de 2011, a los efectos del cálculo del complemento de eficiencia y los valores retributivos de las instalaciones de cogeneración y otras en el Real Decreto 661/2007, de 25 de mayo, por el que se regula la actividad de producción de energía eléctrica en régimen especial. (B.O.E de 30 de marzo de 2011).
- **Resolución** de 4 de marzo de 2011, de la Dirección General de Política Energética y Minas, por la que se publican los nuevos precios máximos de venta, antes de impuestos, de los gases licuados del petróleo envasados, en envases de capacidad igual o superior a 8 kg., excluidos los envases de mezcla para usos de los gases licuados del petróleo como carburante. (B.O.E de 31 de marzo de 2011).
- **Resolución** de 22 de marzo de 2011, de la Dirección General de Política Energética y Minas, por la que se publica la tarifa de último recurso de gas natural. (B.O.E de 31 de marzo de 2011).

ABRIL 2011

- **Resolución** de 22 de marzo de 2011, de la Dirección General de Política Energética y Minas, por la que se modifica el Protocolo de Detalle PD-05 "procedimiento de determinación de energía descargada por buques metaneros". (B.O.E de 1 de abril de 2011).
- **Real Decreto** 459/2011, de 1 de abril, por el que se fijan los objetivos obligatorios de biocarburantes para los años 2011, 2012 y 2013. (B.O.E de 2 de abril de 2011).
- **Resolución** de 6 de abril de 2011, de la Dirección General de Política Energética y Minas, por la que se publican los nuevos precios de venta, antes de impuestos, de los gases licuados del petróleo por canalización. (B.O.E de 18 de abril de 2011).
- **Resolución** de 10 de febrero de 2011, de la Comisión Nacional de Energía, por la que se establecen y publican, a los efectos de lo dispuesto en el artículo 34 del Real Decreto-ley 6/2000, de 23 de junio, las relaciones de operadores principales en los sectores energéticos. (B.O.E de 27 de abril de 2011).
- **Resolución** de 10 de febrero de 2011, de la Comisión Nacional de Energía, por la que se establecen y publican, a los efectos de lo dispuesto en la disposición adicional tercera del Real Decreto-ley 6/2000, de 23 de junio, las relaciones de operadores dominantes en los sectores energéticos. (B.O.E de 27 de abril de 2011).

MAYO 2011

- **Resolución** de 28 de abril de 2011, de la Secretaría de Estado de Energía, por la que se establecen determinados aspectos de la subasta para la adquisición de gas natural para la fijación de la tarifa de último recurso para el período comprendido entre el 1 de julio de 2011 y el 30 de junio de 2012. (B.O.E de 11 de mayo de 2011).
- **Resolución** de 29 de abril de 2011, de la Dirección General de Industria, por la que se actualiza el listado de normas de la instrucción técnica complementaria ITC-ICG 11 del Reglamento técnico de distribución y utiliza-



ción de combustibles gaseosos, aprobado por Real Decreto 919/2006, de 28 de julio. (B.O.E de 12 de mayo de 2011).

- **Resolución** de 5 de mayo de 2011, de la Dirección General de Política Energética y Minas, por la que se publican los nuevos precios de venta, antes de impuestos, de los gases licuados del petróleo por canalización. (B.O.E de 16 de mayo de 2011).

- **Resolución** de la Comisión Nacional de Energía por la que se anuncia la licitación, por procedimiento abierto y tramitación ordinaria, para la contratación de un estudio de consultoría sobre el análisis del mercado francés de comercialización de carburantes a través de estaciones de servicio en comparación con el mercado español. (B.O.E de 17 de mayo de 2011).

UNIDADES Y FACTORES DE CONVERSIÓN UTILIZADOS

Unidades y factores de conversión para energía:

A:	TJ	Gcal	Mtermias	Mtep	GWh
De:	Multiplicar por:				
TJ	1	238,8	0,2388	$2,388 \times 10^{-5}$	0,2778
Gcal	$4,1868 \times 10^{-3}$	1	10^{-3}	10^{-7}	$1,163 \times 10^{-3}$
Mtermias	4,1868	10^3	1	10^{-4}	1,163
Mtep	$4,1868 \times 10^4$	10^7	10^4	1	11.630
GWh	3,6	860	0,86	$8,6 \times 10^{-5}$	1

Unidades y factores de conversión para volumen:

A:	Galones (US)	Barriles	Pie cúbico	Litro	Metro cúbico
De:	Multiplicar por:				
Galones (US)	1	0,02381	0,1337	3,785	0,0038
Barriles	42	1	5,615	159	0,159
Pie cúbico	7,48	0,1781	1	28,3	0,0283
Litro	0,2642	0,0063	0,0353	1	0,001
Metro cúbico	264,2	6,289	35,3147	1.000	1

Otras equivalencias utilizadas:

Gas Natural:	11,86 kWh/Nm ³
Crudo:	7,33 Bbl/t

Características de las tarifas de consumo a efectos de precios de gas natural:

ESPAÑA

Uso doméstico /comercial (Tabla 7.3) Presión de suministro ≤4 bar	
Consumos (kWh/año)	
Tarifa 1/TUR1	≤5.000
Tarifa 2/TUR2	>5.000 ≤50.000

A partir del 1 julio de 2009 las tarifas T1 y T2 se denominan TUR1 y TUR2 según Resolución de 29 de junio de 2009.

Países miembros de la OPEP: Angola, Arabia Saudí, Argelia, Ecuador, Emiratos Árabes Unidos, Irak, Irán, Kuwait, Libia, Nigeria, Qatar, Venezuela.

Países miembros de la AIE: Alemania, Australia, Austria, Bélgica, Canadá, República Checa, Dinamarca, España, Estados Unidos, Finlandia, Francia, Grecia, Hungría, Irlanda, Italia, Japón, Corea del Sur, Luxemburgo, Holanda, Nueva Zelanda, Noruega, Polonia, Portugal, República Eslovaca, Suecia, Suiza, Turquía, Reino Unido.

Países miembros de la OCDE: Alemania, Australia, Austria, Bélgica, Canadá, Corea del Sur, Chile, Dinamarca, Eslovenia, España, Estados Unidos, Estonia, Finlandia, Francia, Grecia, Holanda, Hungría, Irlanda, Islandia, Israel, Italia, Japón, Luxemburgo, México, Noruega, Nueva Zelanda, Polonia, Portugal, Reino Unido, República Checa, República Eslovaca, Suecia, Suiza, Turquía.

Países del grupo Unión Europea 15: Alemania, Austria, Bélgica, Dinamarca, España, Finlandia, Francia, Gran Bretaña, Grecia, Holanda, Irlanda, Italia, Luxemburgo, Portugal y Suecia.

Países de la Unión Europea 27: Alemania, Austria, Bélgica, Bulgaria, Chipre, Dinamarca, Eslovaquia, Eslovenia, España, Estonia, Finlandia, Francia, Grecia, Hungría, Irlanda, Italia, Letonia, Lituania, Luxemburgo, Malta, Países Bajos, Polonia, Portugal, Reino Unido, República Checa, Rumania y Suecia.



CORPORACIÓN DE RESERVAS ESTRATÉGICAS DE PRODUCTOS PETROLÍFEROS

C/ Agastia, 80
28043 Madrid
España

Teléfono: +34 91 360 09 10
Fax: +34 91 420 39 45
e-mail: cores@cores.es
<http://www.cores.es/>

Diseño y Producción:
azira.com

Dep. Legal: M-12466-1998



WWW.CODRES.ES

CORPORACIÓN DE RESERVAS ESTRATÉGICAS DE PRODUCTOS PETROLÍFEROS

