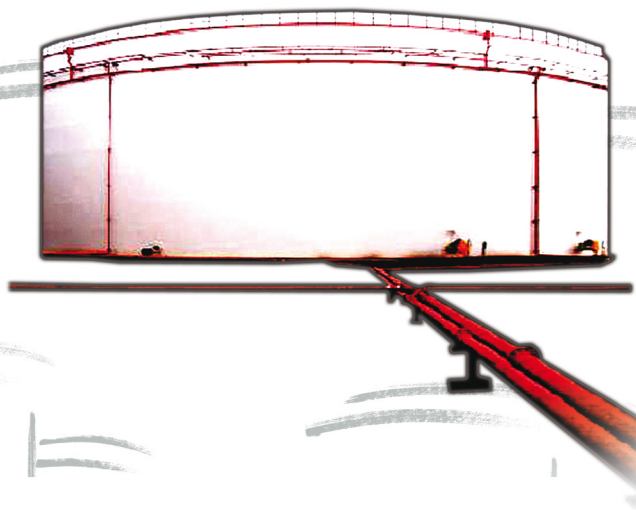


2011

# BOLETÍN ESTADÍSTICO DE HIDROCARBUROS

Junio 2011 - Nº 163



MINISTERIO  
DE INDUSTRIA, TURISMO  
Y COMERCIO

**CORES**  
CORPORACION DE RESERVAS ESTRATEGICAS  
DE PRODUCTOS PETROLIFEROS

<b>1. Aspectos de actualidad</b>	<b>1</b>
<b>2. Consumo de productos petrolíferos</b>	<b>2</b>
<b>3. Consumo y balance de gas natural</b>	<b>11</b>
<b>4. Comercio exterior de hidrocarburos</b>	<b>14</b>
<b>5. Producción y exploración de hidrocarburos</b>	<b>19</b>
<b>6. Refino, stocks y balance de productos petrolíferos</b>	<b>20</b>
<b>7. Precios de hidrocarburos</b>	<b>23</b>
<b>8. Información legislativa</b>	<b>31</b>

**Consumo de energía primaria en España y grado de autoabastecimiento 2010-2009**

(Unidad: ktep)

	Año 2010	Estructura (%)	Año 2009	Estructura (%)	Autoabastecimiento	
					2010	2009
Carbón	8.271	6,3	10.509	8,1	36,7	36,0
Petróleo	62.358	47,3	63.684	48,8	0,2	0,2
Gas natural	31.003	23,5	31.096	23,8	0,2	0,0
Nuclear	16.102	12,2	13.750	10,5	100,0	100,0
Hidráulica	3.432	2,6	2.266	1,7	100,0	100,0
Otras energías renovables	11.279	8,6	9.899	7,6	100,0	100,0
Saldo eléctrico	-717	-0,5	-697	-0,5		
<b>Total</b>	<b>131.728</b>	<b>100,0</b>	<b>130.507</b>	<b>100,0</b>	<b>25,8</b>	<b>22,8</b>

Tabla 0.1

**Consumo de energía final en España**

(Unidad: ktep)

	Año 2010	Estructura (%)	Año 2009	Estructura (%)	% 2010/2009
Productos petrolíferos	48.371	48,4	49.032	50,2	-1,3
Gas	16.573	16,6	14.639	15,0	13,2
Electricidad	21.410	21,4	20.980	21,5	2,1
Renovables	5.374	5,4	4.828	4,9	11,3
<b>Total consumo final energético</b>	<b>93.422</b>	<b>93,6</b>	<b>90.906</b>	<b>93,1</b>	<b>2,8</b>
<i>Usos no energéticos:</i>					
Productos petrolíferos	5.941	6,0	6.354	6,5	-6,5
Gas	475	0,5	377	0,4	25,9
<b>Total consumo final</b>	<b>99.838</b>	<b>100,0</b>	<b>97.637</b>	<b>100,0</b>	<b>2,3</b>

Tabla 0.2

**Intensidad energética**

(Unidad: ktep/M€ ctes.2000)

	2010	2009	%/2010/2009
Consumo de energía primaria/PIB	170,7	168,7	1,2
Consumo de energía final/PIB	129,2	126,2	2,4

Metodología: A.I.E.

Fuente: Dirección General de Política Energética y Minas.

Tabla 0.3

## Indicadores y tendencia

Indicadores	Fuente	Unidades	Mes anterior	Mes actual	Año móvil anterior% <sup>(5)</sup>	Año móvil actual % <sup>(5)</sup>	Observaciones <sup>(4)</sup>
<b>Consumo y demanda</b>							
Total productos petrolíferos	CORES	kt	5.253	5.334	-1,8%	-2,2%	Desciende la tasa en año móvil. Atonía.
G.L.P.'s	CORES	kt	115	99	-3,1%	-3,7%	Debilidad en la demanda. Afecta climatología
Gasolinas	CORES	kt	429	457	-5,9%	-5,9%	Se mantiene la debilidad
Querosenos	CORES	kt	497	510	7,3%	6,9%	Crecimiento sostenido de la demanda
Gasóleos de automoción	CORES	kt	1.904	1.953	-1,8%	-2,4%	Descenso de la demanda en año móvil
Gas natural	CORES	GWh	29.837	30.131	-2,8%	-2,1%	Ligera mejora de la tasa en año móvil

Indicadores	Fuente	Unidades	Penúltimo dato	Último dato	Periodo último dato	Observaciones <sup>(4)</sup>
<b>Comercio exterior</b>						
Importación de crudo	CORES	kt	4.420	4.166	Junio 2011	Descenso en junio del 6,2%
Importación de gas natural	CORES	GWh	30.993	33.228	Junio 2011	Caída de las importaciones: -3,5%
Coste CIF del crudo importado	CORES	€/Bbl	78,94	77,61	Junio 2011	Incremento respecto junio 2010: +31,1%
Saldo productos petrolíferos	CORES	kt	778	472	Junio 2011	Se mantiene la fortaleza exportadora del sector
Saldo balanza energética	DGA	M€	-3.270	-3.059	Mayo 2011	Descenso del saldo negativo
Petróleo/S. balanza comercial	DGA	%	60,8	70,0	Mayo 2011	Sube la participación del petróleo en el saldo
Saldo balanza energética año móvil <sup>(8)</sup>	DGA	M€	-37.292	-37.530	Mayo 2011	Buen comportamiento. Fortaleza exportadora
<b>Refino y stocks de petróleo</b>						
Materia prima procesada	CORES	kt	4.609	4.759	Junio 2011	Debilidad en el mes de junio: -9,7%
Utiliz. de la capacidad de refino	CORES	%	76,9	82,1	Junio 2011	Sube en junio la utilización de la capacidad
Stocks de crudo y productos	CORES	kt	18.296	17.772	Junio 2011	Desciende el nivel de stocks en junio
<b>Producción interior</b>						
Crudo de petróleo	CORES	kt	11	11	Junio 2011	Debilidad de la producción
Gas natural	CORES	GWh	19	54	Junio 2011	Debilidad de la producción
Autoabastecimiento (petróleo)	CORES	%	0,21	0,20	Junio 2011	Inapreciable
Grado de autoabastecimiento (gas)	CORES	%	0,06	0,18	Junio 2011	Inapreciable
<b>Precios crudos y productos</b>						
Cotización media mensual	BCE	\$/€	1,4349	1,4388	Junio 2011	Ligera apreciación del euro
PVP gasolina 95 l.O.	MITYC	c€/litro	135,02	132,43	Junio 2011	Incremento respecto a junio 2010: +13,6%
PVP gasóleos de automoción	MITYC	c€/litro	125,68	125,96	Junio 2011	Incremento respecto a junio 2010: +16,1%
PVP botella de butano 12,5 kg	MITYC	€/bombona	14,00	14,00	Junio 2011	El 1º de abril se incrementó el 6,14%
Tarifa GN T1/TUR1	MITYC	c€/kWh	7,9548	7,9548	Junio 2011	El 1º de abril se incrementó el 3,5%
<b>Indicadores de actividad</b>						
PIB	INE	(%) Var. inter.	0,9	0,7	2º.Tr.2011	Baja dos décimas en cómputo interanual
Índice producción industrial <sup>(1)</sup>	INE	(%) Var. inter.	0,0	-2,0	Junio 2011	Cuarto mes de debilidad
Índice Sentimiento Económico <sup>(6)</sup>	MEH	Índice	93,1	95,7	Junio 2011	Mejora ligeramente el índice en junio
Indicador Confianza Consumidor <sup>(7)</sup>	MEH	(%)	-15,5	-11,9	Junio 2011	En junio mejora el indicador
Consumo energía eléctrica <sup>(2)</sup>	REE	(%) Var. inter.	0,2	-0,2	Junio 2011	Debilidad de la demanda a tono con la actividad
Consumo aparente de cemento <sup>(3)</sup>	OFICEMEN	(%) Var. inter.	-11,6	-20,4	Junio 2011	Continúa la acusada debilidad del sector
Matriculación de automóviles	DGT	(%) Var. inter.	-24,1	-31,5	Junio 2011	Se mantiene la debilidad del sector por caída demanda interna
Días inhábiles en el mes	MTAS	días	5	4	Junio 2011	Calendario Oficial Estatal

### Climatología del mes de junio: Un mes muy cálido y seco.

El mes de junio ha sido en conjunto muy cálido en España, con una temperatura media mensual de 21, 5° C, que se ha situado en promedio 1,5° C por encima del valor medio del mes (Periodo de Referencia: 1971-2000).

El mes resultó de cálido a muy cálido en todas las regiones peninsulares, habiendo sido incluso extremadamente cálido en el oeste de Andalucía y en el este de Castilla-La Mancha. En Baleares, las temperaturas se mantuvieron en torno a los valores normales o ligeramente por encima de los mismos, mientras que en Canarias el mes de junio resultó de muy cálido a extremadamente cálido.

Junio ha resultado seco en general, al situarse la precipitación media acumulada sobre el territorio de España (en torno a 22 mm.) en un valor claramente inferior al normal para este mes, que es de 36 mm; no obstante, el mes, ha resultado relativamente húmedo en La Rioja, Navarra, Baleares y algunas zonas de Cataluña, Valencia, Aragón, Madrid y Andalucía. En el resto, ha sido de seco a muy seco, incluso extremadamente seco en amplias zonas de Galicia.

Fuente: Agencia Estatal de Meteorología

Tabla 1.1

Notas: (1) Filtrado calendario. (2) Corregido efecto temperatura y calendario. (3) Ajustado de calendario. (4) Las observaciones están fundamentadas en los organismos-fuente. (5) Tasa de variación año móvil. (6) (1990-2009=100). (7) Saldos de respuestas en %. (8) Cap.27 Arancel Aduanas. Saldo en los doce últimos meses.

- Una vez finalizado el primer semestre del año, el consumo de productos petrolíferos en España experimenta una contracción del 3,1%, esta tasa negativa contrasta con el crecimiento del PIB, que aunque débil, para el segundo trimestre del año se sitúa en el 0,7% en tasa interanual.
- La demanda de combustibles de automoción se contrae un 4,1% y totaliza 13,8 millones de toneladas; la debilidad de la demanda viene afectada tanto por el descenso del consumo propiciado por las medidas temporales de ahorro energético (limitación de la velocidad), como por la atonía de la demanda interna.
- En el mes de junio, el consumo de gas se incrementa un 0,6% respecto al mismo mes del pasado año y en el acumulado anual, la demanda de gas natural experimenta una contracción del 2,5%. Este débil comportamiento, se debe a un conjunto de factores, tales como las altas temperaturas medias de los últimos meses, la debilidad del sector industrial, la buena hidráulicidad del período y la competencia de las energías renovables.
- En junio, los precios medios de venta al público de los combustibles de automoción se comportaron de forma dispar. Así, mientras la gasolina descendió un 1,9% en el mes, el gasóleo se incrementó un 0,2%. Los precios medios de venta de los combustibles en España, se encuentran por debajo de la media ponderada del resto de los países de la UE: la gasolina de 95 IO. un 14,2% y el gasóleo auto un 9,8%. Al comparar los precios con la media de Francia y Portugal, los precios son en España un 13,5% más barata la gasolina y un 5,8% el gasóleo auto.

## 2. CONSUMO DE PRODUCTOS PETROLÍFEROS

Una vez finalizado el primer semestre del año, el consumo de productos petrolíferos en España experimenta una contracción del 3,1%, frente a una contracción del 2,7% interanual.

En junio, el consumo de productos petrolíferos asciende a 5,33 millones de toneladas, un 5,0% menos que en 2010, destacando las caídas del consumo de los GLP's, las gasolinas y los gasóleos, mientras el consumo de querosenos se incrementa un 4,3%.

En el año móvil el descenso del consumo ha sido del 2,2%, el pasado año la caída fue del 4,1%.

	Mes		Acumulado anual		Últimos doce meses		
	kt	Tv (%) (*)	kt	Tv (%) (*)	kt	Tv (%) (*)	Estructura (%)
Gases licuados del petróleo (G.L.P's)	99	-10,6	959	-9,6	1.750	-3,7	2,7
Gasolinas	457	-6,8	2.572	-6,7	5.491	-5,9	8,3
Querosenos	510	4,3	2.685	11,4	5.520	6,9	8,4
Gasóleos	2.531	-7,4	15.663	-5,8	32.261	-2,8	48,8
Fuelóleos	848	-3,4	5.167	1,0	10.461	-1,9	15,8
Otros productos (**)	890	-2,7	5.266	-2,4	10.566	-2,8	16,0
<b>Total (***)</b>	<b>5.334</b>	<b>-5,0</b>	<b>32.312</b>	<b>-3,1</b>	<b>66.049</b>	<b>-2,2</b>	<b>100,0</b>

(\*) Tasas de variación con respecto al mismo período del año anterior.

(\*\*) Incluye lubricantes, productos asfálticos, coque y otros.

(\*\*\*) Para obtener el consumo total nacional deben sumarse las mermas y autoconsumos que figuran en el balance de producción y consumo (Pág. 22)

Tabla 2.1

### Evolución del consumo de productos petrolíferos

#### Variación año móvil (%)

	2011	2010	2009
Junio	-2,2%	-4,1%	-5,4%
Mayo	-1,8%	-4,2%	-5,9%
Abril	-1,7%	-4,7%	-5,4%

Jun. 2011	-2,21%
Jun. 2010	-1,491 kt

La evolución de las tasas de variación en año móvil muestra, en el último trimestre, un empeoramiento relativo.

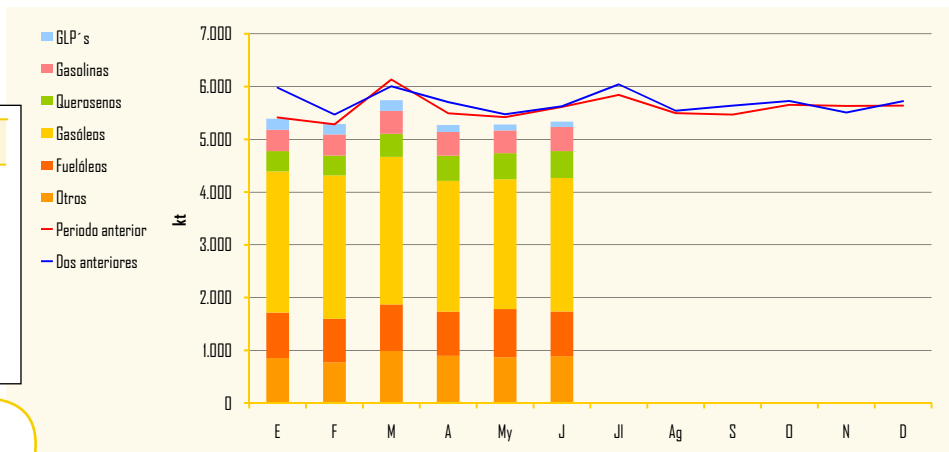


Gráfico 2.1

### Distribución del consumo de productos petrolíferos

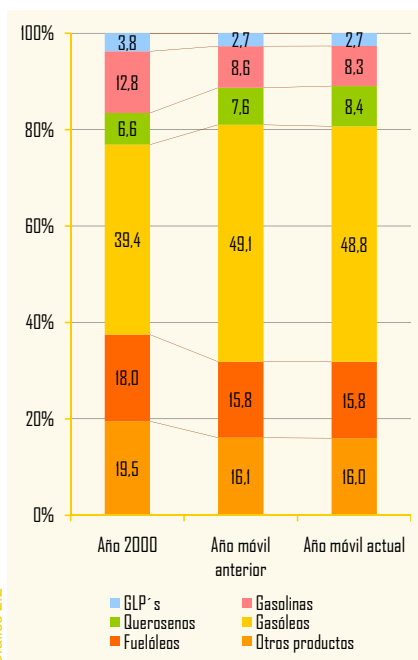


Gráfico 2.2

### Indicadores de consumo de productos petrolíferos

Transporte	Mes anterior	En el mes	Periodo último dato
Transporte total (*)	0,4	0,8	Junio 2011
Transporte urbano (*)	1,4	1,4	Junio 2011
Transporte interurbano (*)	-0,3	1,6	Junio 2011
Transporte autobús (*)	2,1	-1,1	Junio 2011
Transporte ferrocarril (*)	-3,1	5,2	Junio 2011
▶ Cercanías (*)	-3,6	5,0	Junio 2011
▶ Larga distancia (*)	0,7	10,4	Junio 2011
Transporte aéreo (interior) (*)	0,9	-0,2	Junio 2011
Marítimo (cabotaje) (*)	-2,4	-1,5	Junio 2011
<b>Producción Industrial</b>			
Índice Producción Industrial (1)	0,0	-2,0	Junio 2011
Bienes de consumo	1,4	-1,2	Junio 2011
▶ B. consumo duradero	-6,6	-14,3	Junio 2011
▶ B. consumo no duradero	2,4	0,5	Junio 2011
Bienes de equipo	5,3	0,3	Junio 2011
Bienes intermedios	-3,5	-2,9	Junio 2011
Energía	-1,3	-5,3	Junio 2011

(\*) Tasa de variación (%)  
(1) Tasas corregidas de efecto de calendario.

Fuente: INE.

La distribución del consumo de productos petrolíferos en los doce últimos meses, denota una contracción de los productos ligeros y pesados con respecto al año móvil anterior; así como un incremento de los productos intermedios querosenos y gasóleos.

Los indicadores del transporte en España reflejan en junio unos crecimientos moderados del transporte urbano e interurbano en relación al año anterior y un ligero descenso del 0,2% en transporte aéreo.

El índice de producción industrial, muestra de nuevo en junio síntomas de debilidad, con un descenso del 2,0% una vez corregido el efecto calendario, motivado fundamentalmente por la acusada debilidad de la producción de bienes de consumo duradero, que caen en el mes el 14,3%.

Tabla 2.2

## Gases licuados del petróleo

### Consumo de gases licuados del petróleo

	Mes		Acumulado anual		Últimos doce meses		
	kt	Tv (%) (*)	kt	Tv (%) (*)	kt	Tv (%) (*)	Estructura (%)
Envasado	65	-6,8	541	-9,0	1.046	-3,8	59,8
Granel	32	-18,1	408	-10,8	684	-4,0	39,1
Automoción (envasado y granel)	2	9,3	10	14,4	20	14,8	1,1
Otros	-	-	-	-	-	-	-
<b>Total</b>	<b>99</b>	<b>-10,6</b>	<b>959</b>	<b>-9,6</b>	<b>1.750</b>	<b>-3,7</b>	<b>100,0</b>

(\*) Tasas de variación con respecto al mismo periodo del año anterior.

En junio el consumo de GLP's ha descendido un 10,6% interanual y en la primera mitad del año, la demanda se contrae un 9,6%, consecuencia de la debilidad de la demanda interna, las altas temperaturas medias de los últimos meses y la competencia de otras energías.

Tabla 2.3

### Evolución del consumo y tipos de suministro

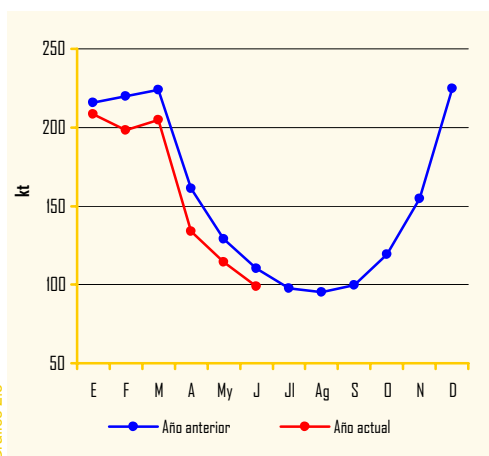


Gráfico 2.3

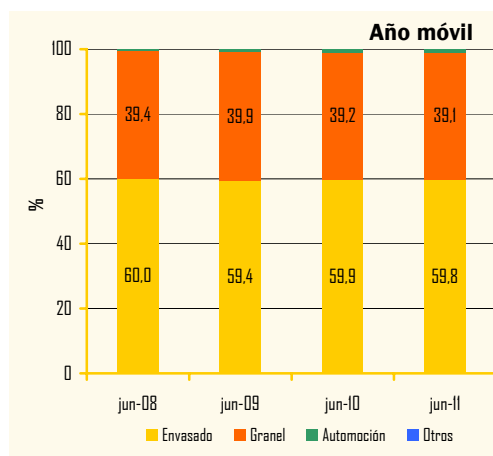


Gráfico 2.4

## Gasolinas

La demanda de gasolinas experimentó en junio una caída del 6,8% interanual, alcanzando un total de 457 kt y afectada por las medidas de ahorro energético, con la limitación de la velocidad máxima a 110 Km/h. El consumo de la gasolina de 98 l.o. desciende un 23,8%, frente a un descenso de la gasolina de 95 l.o. del 4,8%.

En el primer semestre del año, el consumo desciende un 6,7% respecto al año anterior y en el año móvil, un 5,9%.

En junio, el consumo de biocarburantes en las gasolinas fue de 29 kt.

### Consumo de gasolinas

	Mes		Acumulado anual		Últimos doce meses		
	kt	Tv (%) (*)	kt	Tv (%) (*)	kt	Tv (%) (*)	Estructura (%)
95 l.o.	419	-4,8	2.347	-5,1	4.974	-4,7	90,6
98 l.o.	38	-23,8	221	-20,5	509	-16,3	9,3
Gasolinas Mezcla	—	—	—	—	1	-4,0	—
Subtotal gasolinas auto	456	-6,8	2.569	-6,7	5.485	-5,9	99,9
Otras gasolinas	1	5,5	3	-8,1	6	-10,6	0,1
<b>Total</b>	<b>457</b>	<b>-6,8</b>	<b>2.572</b>	<b>-6,7</b>	<b>5.491</b>	<b>-5,9</b>	<b>100,0</b>

(\*) Tasas de variación con respecto al mismo periodo del año anterior.

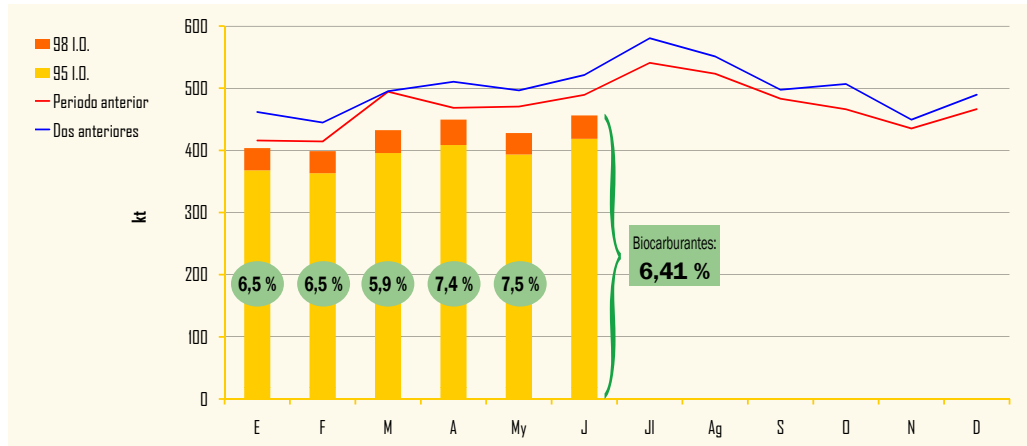
Tabla 2.4

### Biocarburantes en gasolinas

Mes	Jl	Ag	S	O	N	D	E	F	M	A	My	J	TOTAL
Total Bioetanol	36	34	33	32	29	27	26	26	26	33	32	29	363

Unidad: kt

### Evolución del consumo de gasolinas auto



Nota: Los contenidos de biocarburantes se expresan en % en peso y los datos son provisionales.

Gráfico 2.5

### Distribución del consumo de gasolinas auto

En el gráfico de distribución del consumo de gasolinas auto, se aprecia como se incrementa de forma continuada la importancia de la gasolina eurogrado y disminuye de forma apreciable la de 98 l.o.

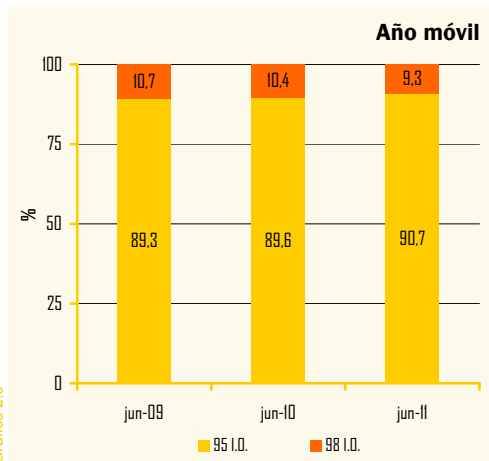


Gráfico 2.6

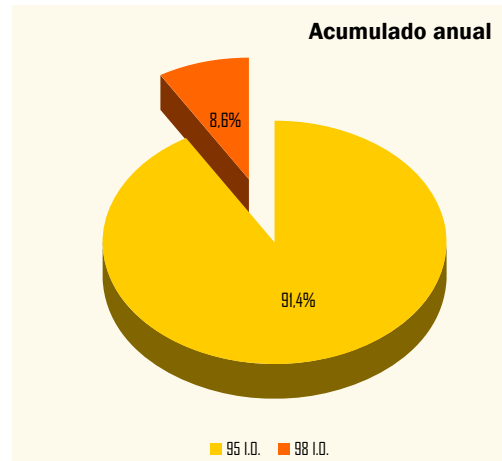


Gráfico 2.7

## Gasóleos

### Consumo de gasóleos

	Mes		Acumulado anual		Últimos doce meses		
	kt	Tv (%) (*)	kt	Tv (%) (*)	kt	Tv (%) (*)	Estructura (%)
Gasóleo A	1.940	-5,9	11.168	-3,2	22.917	-2,5	<b>71,0</b>
Biodiesel	2	-64,4	11	-47,4	32	-22,0	<b>0,1</b>
Biodiesel Mezcla	12	-44,3	74	-25,0	229	21,1	<b>0,7</b>
Subtotal gasóleos auto	1.953	-6,5	11.253	-3,5	23.178	-2,4	<b>71,8</b>
Agrícola y pesca (B)	386	-5,4	2.583	-8,6	5.340	-2,4	<b>16,6</b>
Calefacción (C)	72	-33,9	1.146	-19,0	2.307	-8,3	<b>7,2</b>
Otros gasóleos (**)	120	-6,5	682	-4,9	1.436	-1,9	<b>4,5</b>
<b>Total</b>	<b>2.531</b>	<b>-7,4</b>	<b>15.663</b>	<b>-5,8</b>	<b>32.261</b>	<b>-2,8</b>	<b>100,0</b>

Tabla 2.5

(\*) Tasas de variación con respecto al mismo periodo del año anterior

(\*\*) Incluye bunkers para la navegación marítima internacional

Biocarburantes en gasóleos													Unidad: kt
Mes	Jl	Ag	S	O	N	D	E	F	M	A	My	J	TOTAL
Total Biodiesel	117	106	123	136	138	140	124	125	133	136	137	132	<b>1.546</b>

### Evolución del consumo de gasóleos

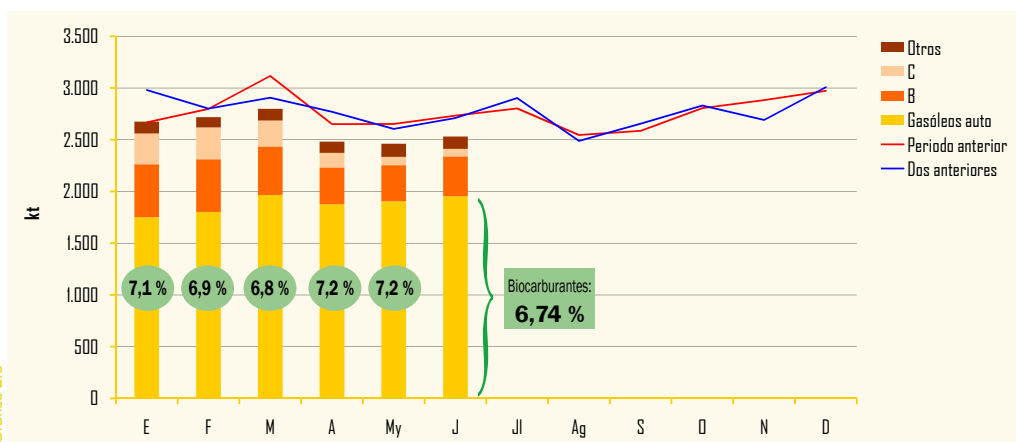


Gráfico 2.8

Nota: Los contenidos de biocarburantes se expresan en % en peso y los datos son provisionales.

En junio, la demanda de gasóleos se contrajo un 7,4% con respecto al mismo mes del pasado año, totalizando 2,53 millones de toneladas. El gasóleo de automoción disminuyó un 6,5%, el de agricultura y pesca un 5,4% y el gasóleo C un 33,9%.

En acumulado anual, el consumo de gasóleos totaliza 15,66 millones de toneladas, un 5,8% menos que el pasado año. El consumo de gasóleos, representa el 48,5% del consumo de productos petrolíferos.

El total de biocarburantes en gasóleos en junio asciende a 132 kt.

El contenido en biodiesel de los gasóleos de automoción, según datos provisionales, ha sido en junio del 6,74% en peso.

### Distribución del consumo de gasóleos

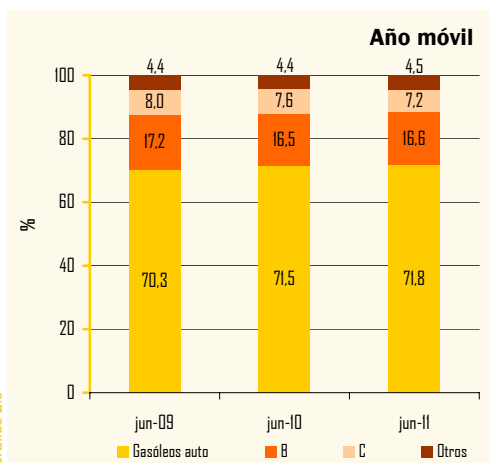


Gráfico 2.9

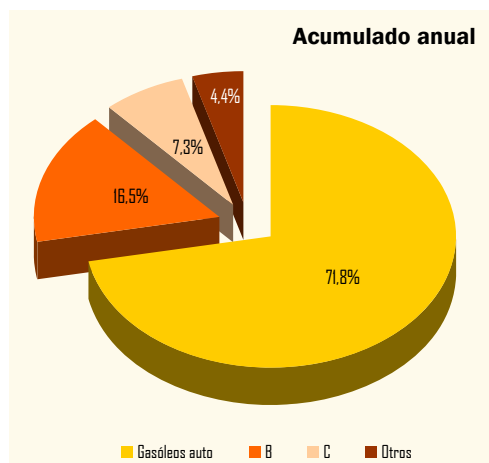


Gráfico 2.10



## Consumo de combustibles de automoción

Se mantiene la debilidad de la demanda de combustibles de automoción, afectada tanto por el descenso del consumo propiciado por las medidas temporales de ahorro energético (limitación de la velocidad), como por la atonía de la demanda interna, descendiendo un 6,5% y totalizando en junio 2,41 millones de toneladas.

En la primera mitad del año, la demanda se contrae un 4,1% y totaliza 13,82 millones de toneladas; los combustibles de automoción han representado el 42,8% del total del consumo de productos petrolíferos.

En el año móvil, el consumo se eleva a 28,66 millones de toneladas, un 3,1% menos que en el año móvil anterior. Del total del consumo de combustibles de automoción en el año móvil, el gasóleo auto representa el 80,9% y las gasolinas el 19,1%.

### Consumo de combustibles de automoción

	Mes		Acumulado anual		Últimos doce meses		
	kt	Tv (%) (*)	kt	Tv (%) (*)	kt	Tv (%) (*)	Estructura (%)
Gasolinas 95 I.O.	419	-4,8	2.347	-5,1	4.974	-4,7	17,4
Gasolinas 98 I.O.	38	-23,8	221	-20,5	509	-16,3	1,8
Gasolinas Mezcla	—	—	—	—	1	-4,0	—
Total gasolinas auto	456	-6,8	2.569	-6,7	5.485	-5,9	19,1
Gasóleo A	1.940	-5,9	11.168	-3,2	22.917	-2,5	80,0
Otros gasóleos de automoción (**)	13	-47,8	85	-28,8	261	13,4	0,9
Subtotal gasóleos auto	1.953	-6,5	11.253	-3,5	23.178	-2,4	80,9
<b>Total Combustibles auto</b>	<b>2.410</b>	<b>-6,5</b>	<b>13.821</b>	<b>-4,1</b>	<b>28.663</b>	<b>-3,1</b>	<b>100,0</b>

(\*) Tasas de variación con respecto al mismo periodo del año anterior.  
(\*\*) Biodiesel puro + biodiesel mezcla

Tabla 2.6

### Evolución del consumo de combustibles de automoción

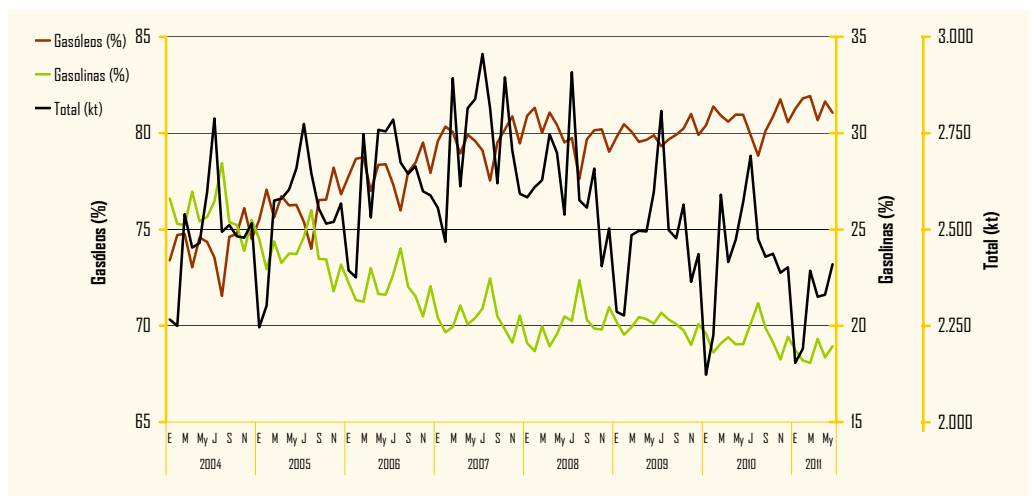


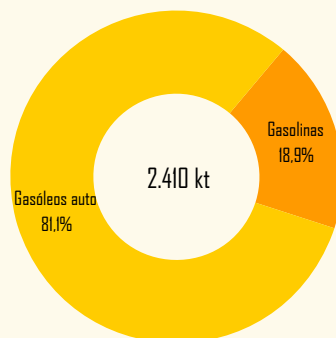
Gráfico 2.11

### Distribución del consumo de combustibles de automoción

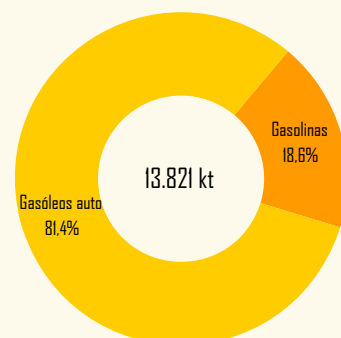
#### Variación año móvil (%)

	2011	2010	2009
Junio	-3,1%	-2,2%	-6,6%
Mayo	-2,6%	-2,0%	-7,7%
Abril	-2,2%	-2,6%	-7,4%
Jun. 2011	-3,07%	-3,07%	-3,07%
Jun. 2010	-3,07%	-3,07%	-3,07%

En junio la tasa negativa se incrementa 0,5 puntos porcentuales y se sitúa en el 3,1%.



Acumulado anual



Año móvil

Gráfico 2.12



### Evolución del consumo de combustibles de automoción

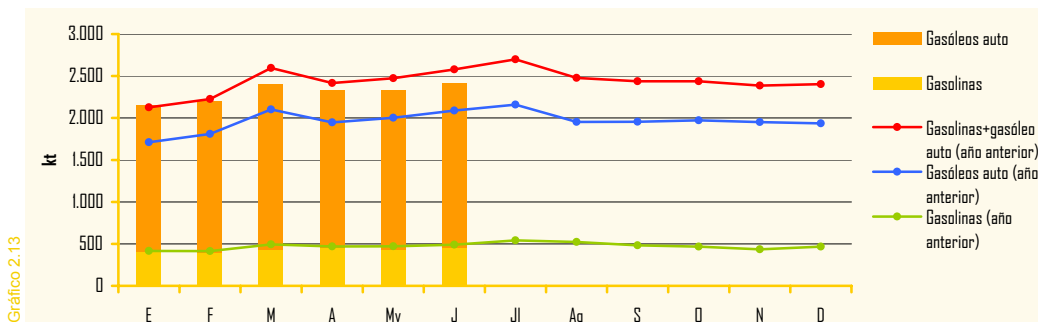


Gráfico 2.13

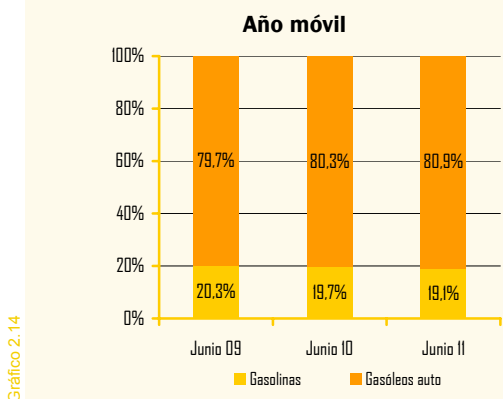


Gráfico 2.14

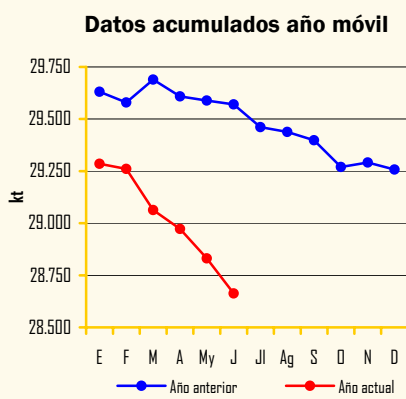


Gráfico 2.15

## Querosenos

### Consumo de querosenos

	Mes		Acumulado anual		Últimos doce meses		
	kt	Tv (%) (*)	kt	Tv (%) (*)	kt	Tv (%) (*)	Estructura (%)
Aviación	510	4,3	2.684	11,4	5.520	6,9	99,99
Otros	—	—	—	—	—	—	—
<b>Total</b>	<b>510</b>	<b>4,3</b>	<b>2.685</b>	<b>11,4</b>	<b>5.520</b>	<b>6,9</b>	<b>100,0</b>

Tabla 2.7

(\*) Tasas de variación con respecto al mismo período del año anterior

La demanda de querosenos, experimentó en junio un incremento del 4,3% y alcanzó las 510 kt, consecuencia directa del favorable comportamiento del sector turístico.

En los doce últimos meses, la demanda totalizó 5,52 millones de toneladas, con un incremento del 6,9% interanual.

### Evolución del consumo de querosenos

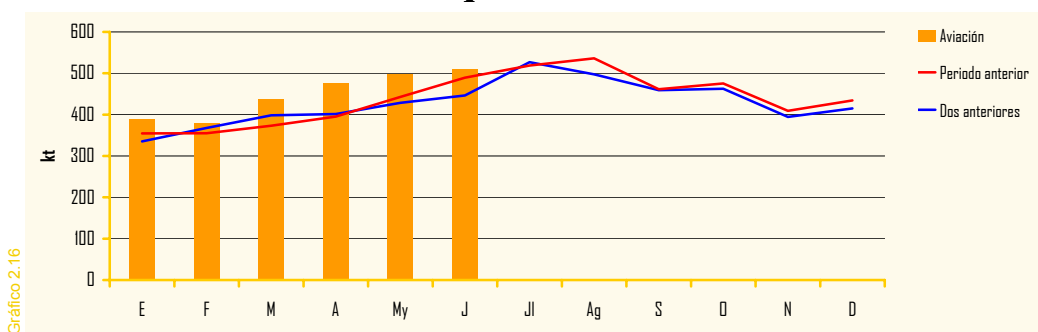


Gráfico 2.16

## Fuelóleos y otros productos

En junio, la demanda de fuelóleos ascendió a 848 kt, experimentando una contracción del 3,4 interanual, como consecuencia de la recaída del sector industrial que manifiestan las cifras del IPI y especialmente la producción de bienes de consumo duradero. El fuelóleo BIA descendió un 12,3%, mientras el resto de fuelóleos crecieron un 0,6%.

En el acumulado del año, la demanda se incrementa un 1,0% y alcanza 5,17 millones de toneladas.

En el año móvil, la demanda de fuelóleos totaliza 10,46 millones de toneladas, un 1,9% menos que el año móvil anterior.

### Consumo de fuelóleos

	Mes		Acumulado anual		Últimos doce meses		
	kt	Tv (%) (*)	kt	Tv (%) (*)	kt	Tv (%) (*)	Estructura (%)
BIA	236	-12,3	1.487	-5,8	3.007	-7,5	<b>28,7</b>
Otros fuelóleos	612	0,6	3.681	4,1	7.453	0,6	<b>71,3</b>
<b>Total fuelóleos(**)</b>	<b>848</b>	<b>-3,4</b>	<b>5.167</b>	<b>1,0</b>	<b>10.461</b>	<b>-1,9</b>	<b>100,0</b>

(\*) Tasas de variación con respecto al mismo período del año anterior.  
(\*\*) Incluye bunkers para la navegación marítima internacional.

Tabla 2.8

### Evolución del consumo de fuelóleos

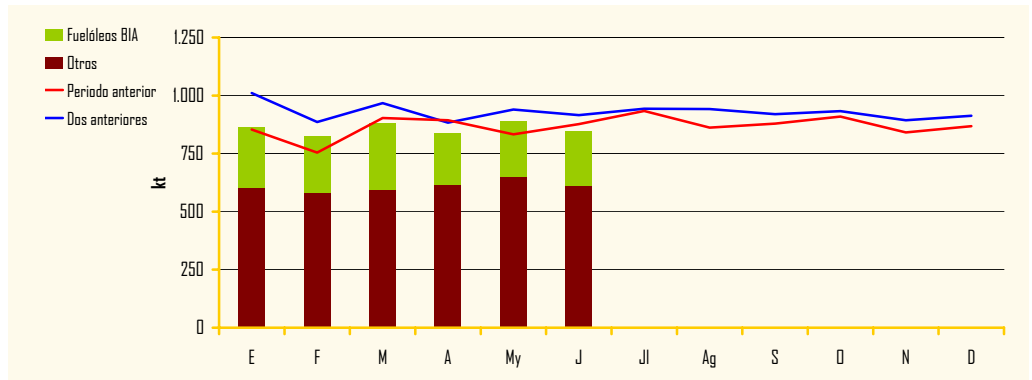


Gráfico 2.17

### Consumo de otros productos

	Mes		Acumulado anual		Últimos doce meses		
	kt	Tv (%) (*)	kt	Tv (%) (*)	kt	Tv (%) (*)	Estructura (%)
Lubricantes	38	-10,5	221	-2,2	435	-1,6	<b>4,1</b>
Asfaltos	213	-3,7	1.020	-1,6	2.104	-3,1	<b>19,9</b>
Coque	373	-0,5	2.076	-2,2	4.214	-1,7	<b>39,9</b>
Otros(**)	265	-3,5	1.949	-3,1	3.813	-3,9	<b>36,1</b>
<b>Total otros productos</b>	<b>890</b>	<b>-2,7</b>	<b>5.266</b>	<b>-2,4</b>	<b>10.566</b>	<b>-2,8</b>	<b>100,0</b>

(\*) Tasas de variación con respecto al mismo período del año anterior.  
(\*\*) Incluye naftas, condensados, parafinas, disolventes y otros.

Tabla 2.9

### Evolución del consumo de otros productos

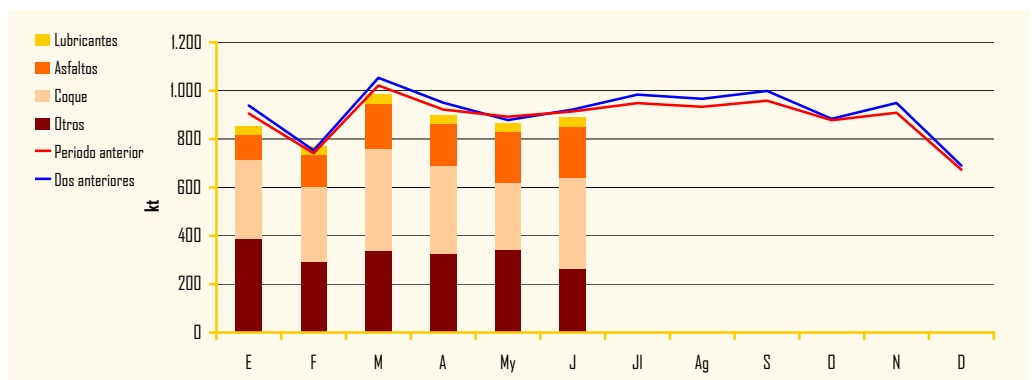


Gráfico 2.18

### Consumo de gasolinas y gasóleos por Comunidades Autónomas (kt) (\*)

	Mes actual							Últimos doce meses						
	Gasolinas			Gasóleos				Gasolinas			Gasóleos			
	95 I.O.	98 I.O.	Subtotal	A	B	C	Subtotal	95 I.O.	98 I.O.	Subtotal	A	B	C	Subtotal
Andalucía	66	3	70	299	70	7	377	794	46	840	3.548	807	146	4.502
Aragón	12	1	13	75	24	2	101	149	11	160	886	315	127	1.328
Asturias	8	1	9	39	10	2	51	99	11	109	469	120	63	651
Baleares	19	1	20	38	5	16	59	201	17	218	389	70	298	756
Canarias	30	12	42	55	—	—	55	353	161	514	673	—	243	916
Cantabria	6	—	6	29	5	—	34	67	6	73	345	77	9	431
Castilla y León	26	2	28	169	54	6	229	315	26	341	2.031	799	209	3.039
Castilla la Mancha	17	1	18	115	40	3	159	213	15	228	1.383	635	136	2.154
Cataluña	68	6	74	304	42	9	355	810	77	887	3.604	718	201	4.523
Ceuta	1	—	1	1	—	—	1	8	1	9	17	—	—	17
C. Valenciana	46	2	48	187	25	6	218	544	33	577	2.214	335	106	2.655
Extremadura	10	—	10	55	14	1	69	121	6	126	656	165	26	847
Galicia	23	2	25	123	43	7	173	278	23	302	1.460	511	239	2.210
La Rioja	3	—	3	14	4	—	18	32	3	34	167	56	27	250
Madrid	49	3	52	183	12	8	202	572	43	615	2.138	208	339	2.685
Melilla	1	—	1	1	—	—	1	6	—	6	13	—	—	13
Murcia	11	1	12	77	15	1	92	136	10	146	899	181	20	1.100
Navarra	7	—	7	56	8	1	66	77	4	81	653	125	40	818
País Vasco	17	1	18	118	15	3	136	198	18	216	1.373	218	78	1.669
<b>Totales</b>	<b>419</b>	<b>38</b>	<b>456</b>	<b>1.940</b>	<b>386</b>	<b>72</b>	<b>2.398</b>	<b>4.974</b>	<b>509</b>	<b>5.483</b>	<b>22.917</b>	<b>5.340</b>	<b>2.307</b>	<b>30.564</b>

Tabla 2.10

(\*) No incluye gasolinas mezcla ni otros gasóleos de automoción.

#### Gasolinas (%)

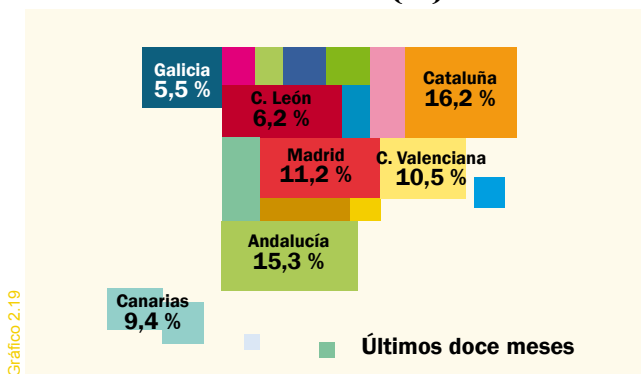


Gráfico 2.19

#### Gasóleos (%)

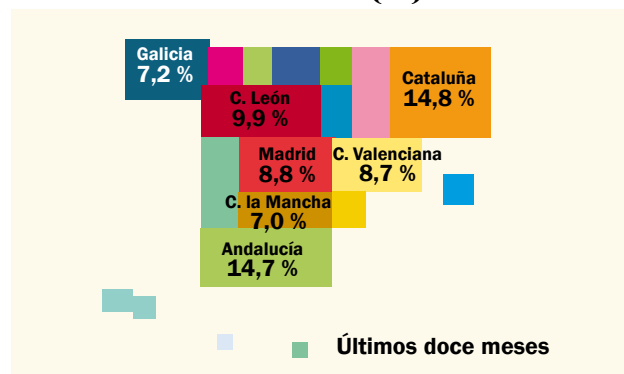
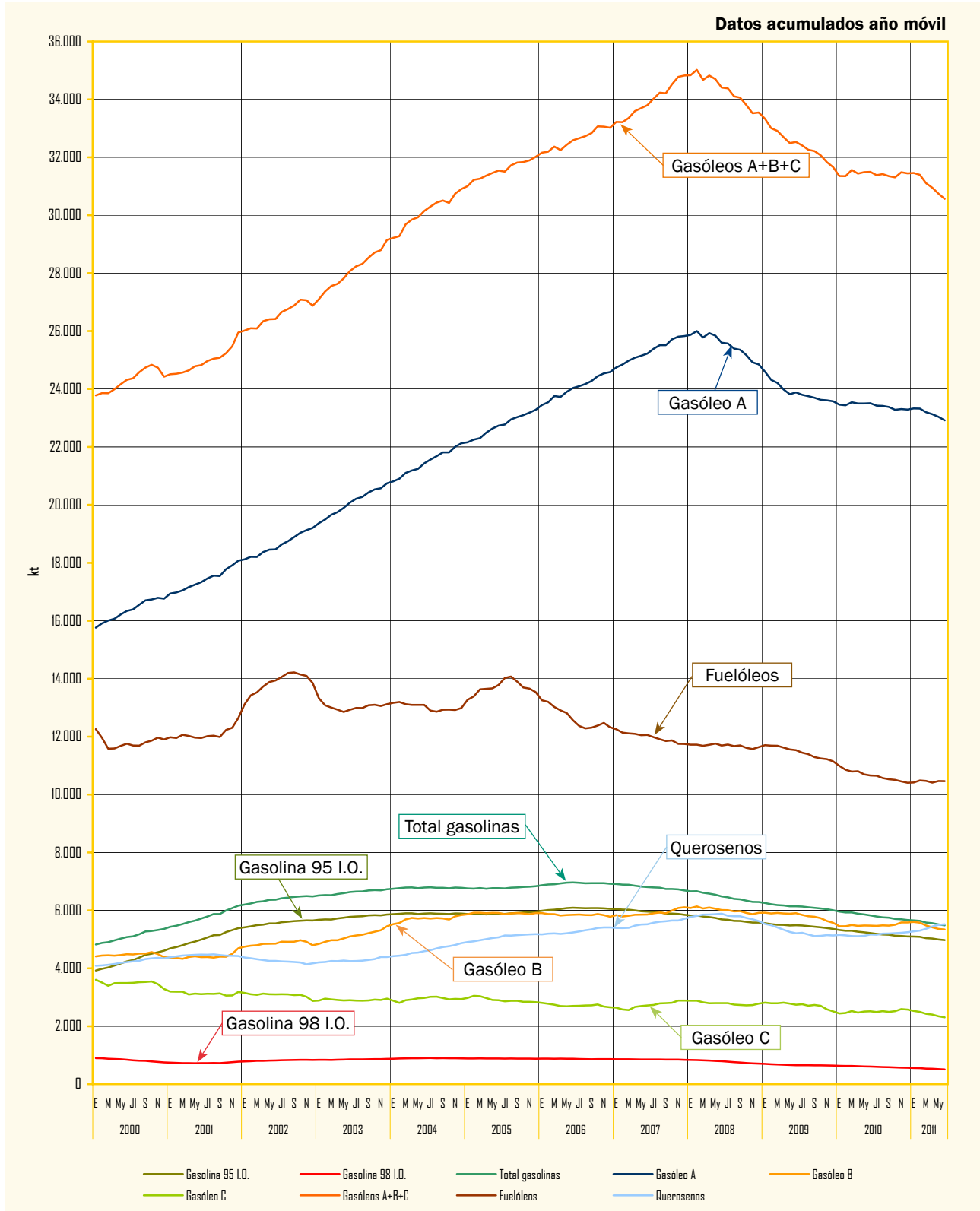


Gráfico 2.20

## Evolución de las ventas de productos petrolíferos



### Consumo de gas natural

	Mes		Acumulado anual		Últimos doce meses		
	GWh	Tv (%) (*)	GWh	Tv (%) (*)	GWh	Tv (%) (*)	Estructura (%)
Consumo convencional	20.768	10,3	144.371	1,6	271.746	4,6	<b>68,1</b>
Generación eléctrica	9.363	-15,8	53.974	-11,9	127.503	-14,0	<b>31,9</b>
GNL de consumo directo (**)	1.159	35,5	6.251	17,5	11.864	11,9	<b>3,0</b>
<b>TOTAL</b>	<b>30.131</b>	<b>0,6</b>	<b>198.345</b>	<b>-2,5</b>	<b>399.249</b>	<b>-2,1</b>	<b>100,0</b>

Tabla 3.1

(\*) Tasas de variación con respecto al mismo período del año anterior.  
 (\*\*) GNL de consumo directo incluido en consumo convencional.

### Consumo de gas natural por grupos (GWh)\*

	Grupo 1 (**)	Grupo 2	Grupo 3	GNL	Total
	(Presión >60 bares)	(Presión >4 bares ≤60 bares)	(Presión ≤4 bares)	Consumo directo	General
Mes	13.989	12.128	2.856	1.159	<b>30.131</b>
Acumulado anual	78.741	73.166	40.189	6.250	<b>198.345</b>
Últimos doce meses	173.320	143.408	70.658	11.863	<b>399.249</b>

Tabla 3.2

(\*) Distribución por grupos aproximada.  
 (\*\*) Incluido gas natural para materia prima.

La demanda de gas natural se eleva en junio a 30.131 GWh, con un incremento del 0,6% interanual.

En los primeros seis meses del año, un conjunto de factores, tales como las altas temperaturas medias de los últimos meses, la debilidad del sector industrial, la buena hidráulica del período y la competencia del resto de energías renovables, han motivado que la demanda de gas natural experimente una contracción del 2,5% totalizando 198.345 GWh.

En el año móvil, la demanda se sitúa en 399.249 GWh, con un descenso del 2,1% interanual. El consumo de gas natural para generación eléctrica en los doce últimos meses disminuye un 14,0% y representa el 31,9% del total en la estructura de la demanda.

### Evolución del consumo de gas natural

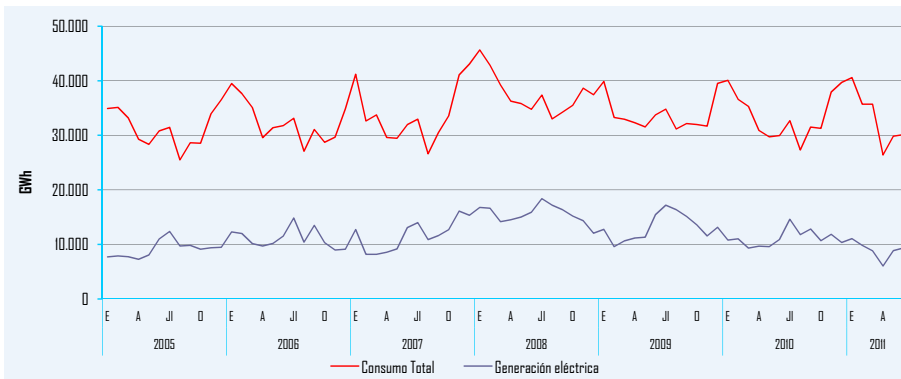


Gráfico 3.1

#### Variación año móvil (%)

	2011	2010	2009
Junio	-2,1%	-2,0%	-5,9%
Mayo	-2,8%	-1,8%	-4,8%
Abril	-2,8%	-3,2%	-2,1%

Jun. 2011	-2,14%
Jun. 2010	-8.736 GWh

La evolución muestra en el último trimestre una mejora de 0,7 puntos porcentuales.

### Consumo por grupos (Últimos doce meses)

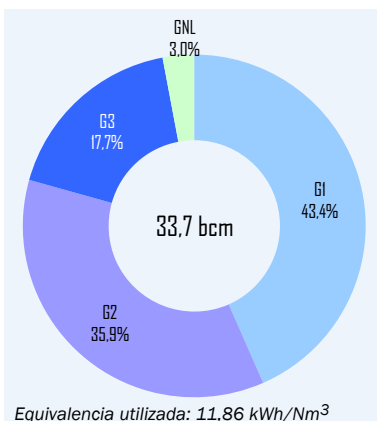


Gráfico 3.2

### Consumo de gas natural (Últimos doce meses)

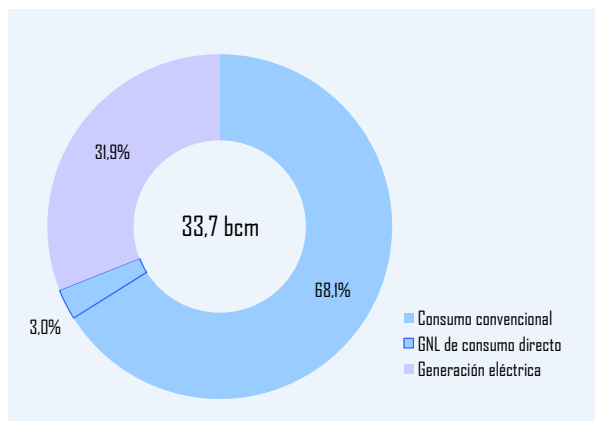
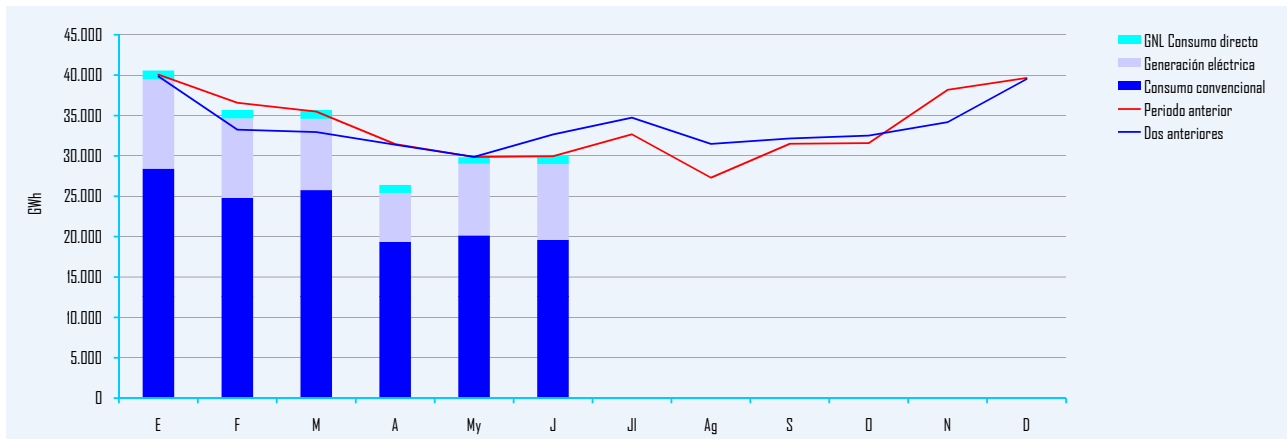


Gráfico 3.3

## Evolución del consumo de gas natural



## Consumos de gas natural por Comunidades Autónomas (GWh)

Comunidad	Mes				Acumulado anual				Últimos doce meses				
	Grupo 1	Grupo 2	Grupo 3	Total	Grupo 1	Grupo 2	Grupo 3	Total	Grupo 1	Grupo 2	Grupo 3	Total	Estructura (%)
Andalucía	4.293	706	110	5.109	24.086	3.873	1.155	29.115	53.955	7.772	2.147	63.873	16,5
Aragón	797	629	73	1.499	4.170	4.118	1.814	10.103	12.641	7.955	2.902	23.497	6,1
Asturias	332	282	266	880	1.765	1.931	1.350	5.046	3.352	3.582	2.425	9.359	2,4
Baleares	237	1	25	262	1.413	3	337	1.753	1.929	5	599	2.534	0,7
Cantabria	284	191	94	568	1.757	1.128	482	3.367	3.916	2.040	930	6.885	1,8
Castilla y León	301	956	181	1.438	2.142	6.492	3.597	12.231	4.127	12.663	6.455	23.246	6,0
Castilla La Mancha	1.173	492	60	1.725	7.020	3.101	1.473	11.594	14.541	6.016	2.370	22.927	5,9
Cataluña	1.388	3.452	645	5.486	6.864	23.172	10.414	40.450	12.229	46.116	18.578	76.922	19,9
Comunidad Valenciana	1.623	1.738	135	3.497	8.593	9.945	1.934	20.472	20.163	19.035	3.326	42.525	11,0
Extremadura	—	62	28	90	—	417	354	770	—	906	583	1.488	0,4
Galicia	454	494	66	1.014	2.689	2.648	967	6.304	4.945	5.151	1.758	11.855	3,1
La Rioja	137	77	28	242	1.144	430	590	2.164	1.679	763	1.064	3.506	0,9
Madrid	212	362	602	1.176	1.436	2.216	10.856	14.507	2.952	4.215	18.163	25.329	6,5
Murcia	1.715	132	51	1.898	9.825	1.010	351	11.185	20.425	1.953	593	22.971	5,9
Navarra	233	449	73	755	1.553	2.739	1.240	5.532	6.196	5.330	2.255	13.780	3,6
País Vasco	810	2.105	418	3.333	4.331	9.895	3.274	17.501	10.386	19.802	6.509	36.697	9,5
<b>Total</b>	<b>13.989</b>	<b>12.128</b>	<b>2.856</b>	<b>28.972</b>	<b>78.789</b>	<b>73.118</b>	<b>40.189</b>	<b>192.095</b>	<b>173.436</b>	<b>143.302</b>	<b>70.657</b>	<b>387.395</b>	<b>100,0</b>

Tabla 3.3

Nota: GNL consumo directo no incluido.

Debido a desajustes en la información remitida pueden encontrarse pequeñas diferencias entre los datos de consumos desglosados por escalones de presión y los desglosados por Comunidades Autónomas.

### Balace de producción y consumo de gas natural (GWh)

Entradas		Salidas	
<b>Entradas de gas natural</b>	<b>35.392</b>	<b>Salidas de gas natural</b>	<b>2.831</b>
Producción interior de gas	54	Exportaciones	768
Importaciones GNL	19.970	Tránsitos de salida	2.063
Importaciones GN	13.258		
Tránsitos de entrada	2.110		
<b>Variación de existencias</b>	<b>-3.262</b>	<b>Salidas a distribución y consumo</b>	<b>30.131</b>
		Consumo convencional	19.610
		Generación eléctrica	9.363
		GNL consumo directo	1.159
		<b>Pérdidas y diferencias</b>	<b>-832</b>
<b>Total</b>	<b>32.130</b>	<b>Total</b>	<b>32.130</b>

Tabla 3.4

### Balace de gas natural

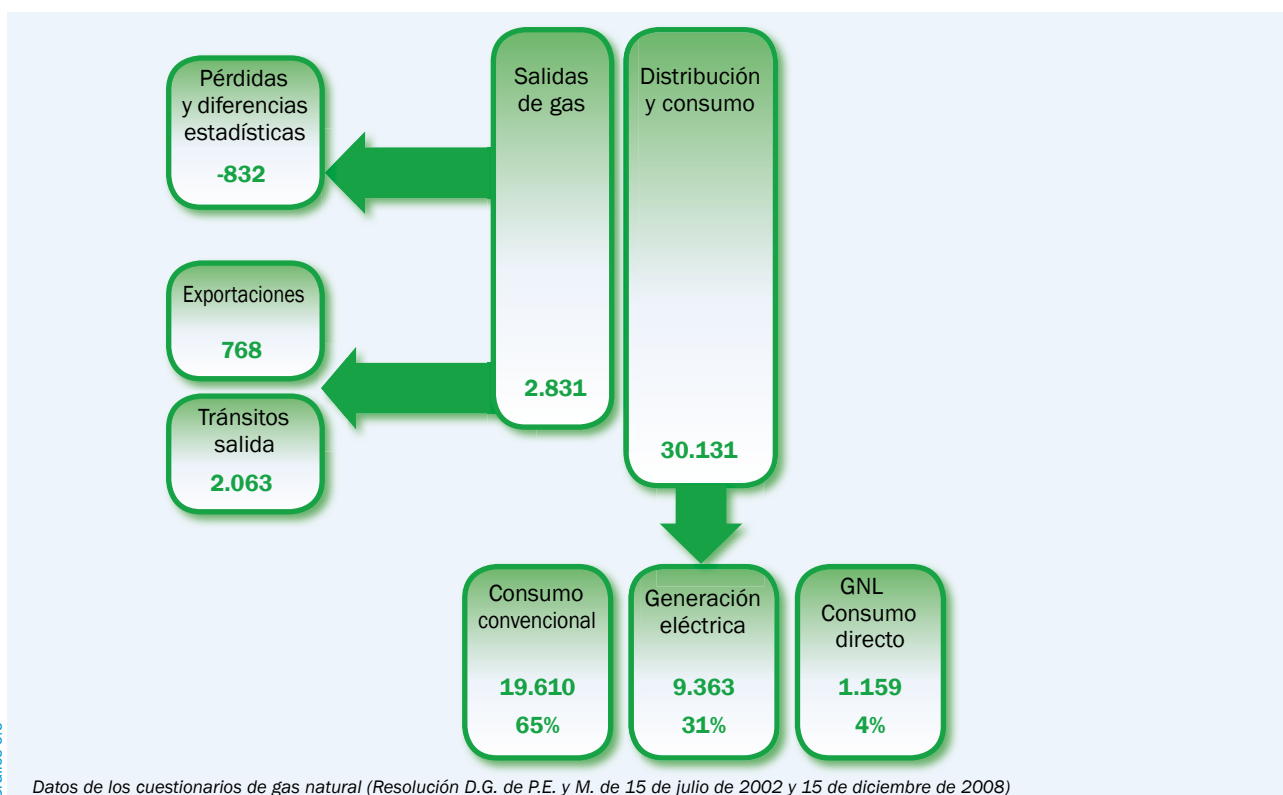


Gráfico 3.5

Datos de los cuestionarios de gas natural (Resolución D.G. de P.E. y M. de 15 de julio de 2002 y 15 de diciembre de 2008)



## Importaciones de crudo

En junio, la industria refinera española importó un total de 4,17 millones de toneladas de crudos de petróleo, un 6,2% menos que en el pasado año. Disminuyen las importaciones procedentes de los países de la OPEP, que caen en el mes un 8,2, como consecuencia, fundamentalmente, de las nulas importaciones provenientes de Libia debido a la situación de guerra en la que se encuentra este país.

En el acumulado del año, las importaciones totalizan 25,42 millones de toneladas y se incrementan un 1,0% respecto al primer semestre de 2010.

### Importaciones por países y áreas económicas

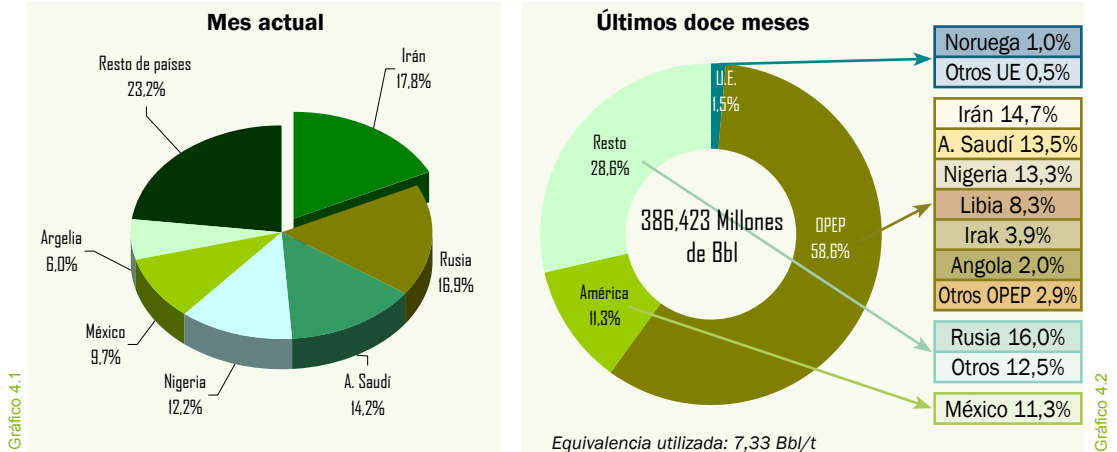


Gráfico 4.1

Gráfico 4.2

### Evolución de las importaciones por áreas geográficas

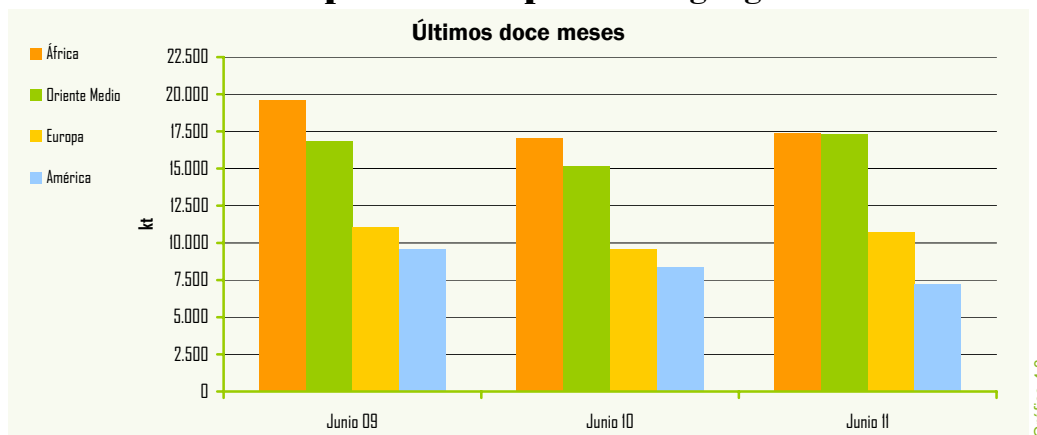


Gráfico 4.3

### Importaciones por países y zonas económicas

Crudo	Mes		Acumulado anual		Últimos doce meses		
	kt	Tv (%) (*)	kt	Tv (%) (*)	kt	Tv (%) (*)	Estructura (%)
OPEP	2.471	-8,2	14.142	-3,7	30.918	9,8	58,6
Irán	741	-20,6	3.635	2,5	7.758	20,3	14,7
A. Saudí	592	4,4	3.855	17,4	7.142	15,3	13,5
Nigeria	509	294,6	3.390	74,3	7.024	40,8	13,3
Libia	—	—	1.078	-69,5	4.373	-25,7	8,3
Irak	220	-44,4	1.251	12,9	2.048	1,5	3,9
Angola	98	—	513	-8,4	1.065	29,1	2,0
Venezuela	63	—	126	-61,2	590	-54,2	1,1
Resto OPEP	248	—	294	-23,8	918	78,6	1,7
Rusia	706	-3,4	4.836	58,2	8.444	22,3	16,0
México	404	-16,2	3.077	1,4	5.969	-4,3	11,3
U. Europea	—	—	334	-54,2	780	-51,0	1,5
Otros países	585	41,0	3.027	-17,1	6.607	-8,5	12,5
<b>Total</b>	<b>4.166</b>	<b>-6,2</b>	<b>25.416</b>	<b>1,0</b>	<b>52.718</b>	<b>5,2</b>	<b>100,0</b>

(\*) Tasas de variación con respecto al mismo período del año anterior

Tabla 4.1

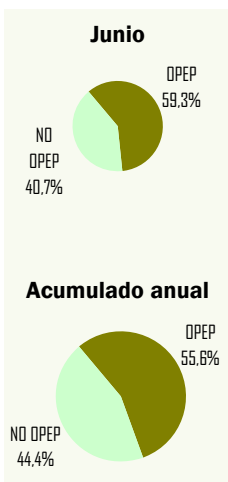


Gráfico 4.4

## Crudos y productos petrolíferos

### Coste CIF del crudo importado en España

	Mes		Media acumulado anual		Media últimos doce meses	
	€/Bbl	Tv (%) (*)	€/Bbl	Tv (%) (*)	€/Bbl	Tv (%) (*)
Coste CIF	77,61	31,1	77,01	35,5	68,69	30,2

Tabla 4.2

(\*) Tasas de variación con respecto al mismo periodo del año anterior

### Cotización (\$/€)

	Mes		Acumulado anual		Últimos doce meses	
	\$/€	Tv (%) (*)	\$/€	Tv (%) (*)	\$/€	Tv (%) (*)
Media	1,4388	17,86	1,4032	5,76	1,3632	-2,04

Tabla 4.3

(\*) Tasas de variación con respecto al mismo periodo del año anterior

### Evolución del coste CIF del crudo importado en España

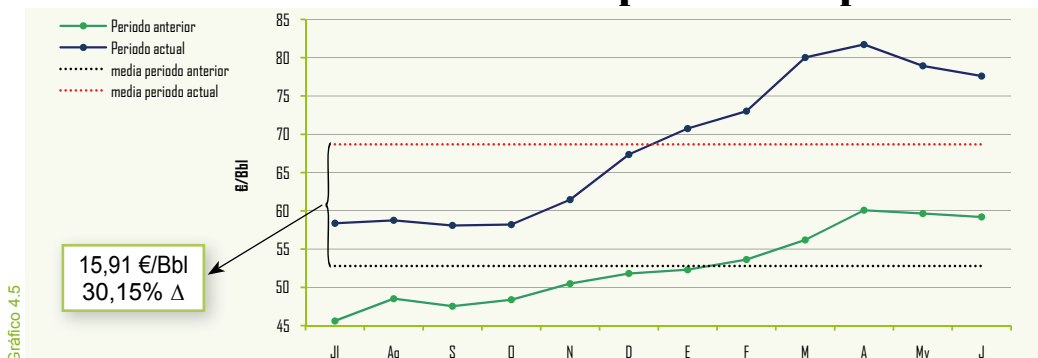


Gráfico 4.5

En junio, el coste medio CIF del crudo importado, que incluye el coste del crudo, más los fletes y el seguro de transporte, se situó en 77,61 €/Bbl, un 31,1% más que en 2010.

En el acumulado del año, el coste medio se ha situado en 77,01 €/Bbl, con un incremento del 35,5%, ejerciendo una presión alcista en el precio interior de los productos y por supuesto repercutiendo en el IPC; esta alza, es consecuencia de las fuertes tensiones geopolíticas que se están produciendo en Oriente Medio y Norte de África y del incremento de la demanda de los países emergentes.

La tasa media de cambio del euro con respecto al dólar se ha situado en junio en 1,4388\$/€, un 17,86% superior a la del pasado año; en el acumulado del año, el incremento de la tasa de cambio es del 5,76%.

### Factura petrolera (M€)

a mes de: mayo 2011

	Mes	Acumulado anual	Últimos doce meses
Pagos compra de crudo	2.388	11.522	25.566
a la OPEP(%)	46,1	56,0	58,7
resto países(%)	53,9	44,0	41,3

Tabla 4.4

En esta tabla se pueden consultar los pagos al exterior en euros por compra de crudos durante el mes de mayo según el avance de datos de la Dirección General de Aduanas.

### Saldo de la balanza comercial y energética (M€)

a mes de: mayo 2011

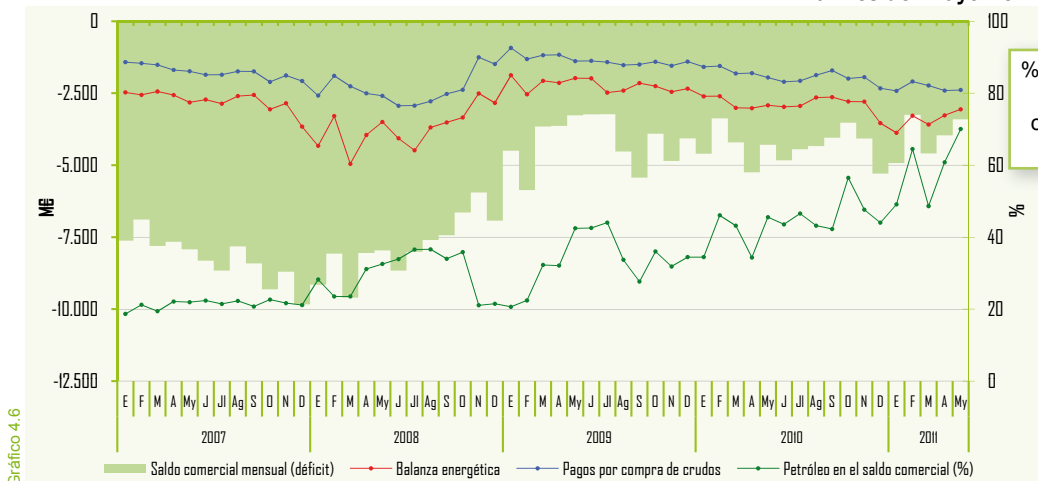


Gráfico 4.6

Nota: Arancel de Aduanas. Capítulo 27 (Combustibles minerales, aceites minerales y productos de su destilación; materias bituminosas; ceras minerales). Datos provisionales

En el gráfico adjunto, se representa el déficit comercial, la balanza energética del país, así como el peso que el petróleo tiene en la balanza comercial.

En junio, las importaciones de productos petrolíferos cayeron un 6,5%, totalizando 1.740 kt, consecuencia de la atonía del consumo interior de productos.

En la primera mitad del año, las importaciones totalizaron 11,69 millones de toneladas, un 10,7% menos que el pasado año.

En el año móvil, las importaciones totalizan 22,9 millones de toneladas, un 13,4% menos que en el mismo período anterior.

## Importaciones de productos petrolíferos

	Mes		Acumulado anual		Últimos doce meses		
	kt	Tv (%) (*)	kt	Tv (%) (*)	kt	Tv (%) (*)	Estructura (%)
GLP´s	15	-40,0	290	-40,7	602	-37,5	2,6
Gasolinas	11	-73,2	71	-22,0	149	-39,4	0,6
Querosenos	312	16,4	1.236	13,3	2.592	4,5	11,3
Gasóleos	518	-29,8	4.471	-28,0	9.062	-24,5	39,5
Fuelóleos	288	11,6	1.787	-4,6	3.322	-19,4	14,5
Otros productos	596	12,2	3.839	15,1	7.215	8,1	31,4
<b>Total</b>	<b>1.740</b>	<b>-6,5</b>	<b>11.694</b>	<b>-10,7</b>	<b>22.942</b>	<b>-13,4</b>	<b>100,0</b>

(\*) Tasas de variación con respecto al mismo período del año anterior

Tabla 4.5

Se produce un incremento de las exportaciones de productos creciendo en el mes de junio un 27,8% y totalizando 1,27 millones de toneladas.

En el primer semestre del año, las exportaciones totalizan 6,51 millones de toneladas con un incremento del 26,7% interanual y enlazando una larga fase de dinamismo exportador.

En el año móvil, las exportaciones se elevan a 12,95 millones de toneladas, creciendo un 24,4% respecto al mismo período anterior; las gasolinas, con 3,81 millones de toneladas, representan el 29,4% de las ventas en el exterior.

## Exportaciones de productos petrolíferos

	Mes		Acumulado anual		Últimos doce meses		
	kt	Tv (%) (*)	kt	Tv (%) (*)	kt	Tv (%) (*)	Estructura (%)
GLP´s	21	16,7	137	21,2	252	14,5	1,9
Gasolinas	305	4,1	1.879	25,9	3.810	18,2	29,4
Querosenos	38	375,0	101	260,7	124	74,6	1,0
Gasóleos	259	254,8	1.192	216,2	1.963	159,0	15,2
Fuelóleos	218	22,5	951	5,3	2.191	18,6	16,9
Otros productos	427	1,2	2.254	1,2	4.613	7,6	35,6
<b>Total</b>	<b>1.268</b>	<b>27,8</b>	<b>6.514</b>	<b>26,7</b>	<b>12.953</b>	<b>24,4</b>	<b>100,0</b>

(\*) Tasas de variación con respecto al mismo período del año anterior

Tabla 4.6

El saldo neto importador de productos petrolíferos en los doce últimos meses, se eleva en junio a 9,99 millones de toneladas; el ratio de importaciones netas de productos petrolíferos con respecto al consumo total en el período considerado continúa disminuyendo y se sitúa en el 15,1%.

El producto con el mayor grado de cobertura del consumo interior con las importaciones netas, corresponde a los querosenos con el 44,7%.

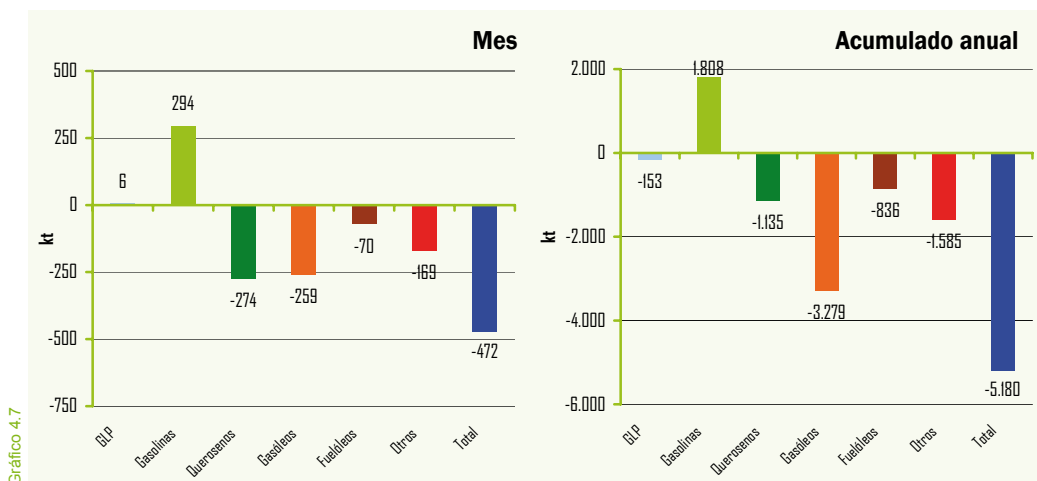
## Saldo físico del comercio de productos petrolíferos

	Últimos doce meses			
	Importaciones (kt)	Exportaciones (kt)	Saldo físico (kt)	Grado de cobertura (*)
GLP	602	252	-350	20,00
Gasolinas	149	3.810	3.661	-66,67
Querosenos	2.592	124	-2.468	44,71
Gasóleos	9.062	1.963	-7.099	22,01
Fuelóleos	3.322	2.191	-1.131	10,81
Otros	7.215	4.613	-2.602	24,63
<b>Total</b>	<b>22.942</b>	<b>12.953</b>	<b>-9.989</b>	<b>15,12</b>

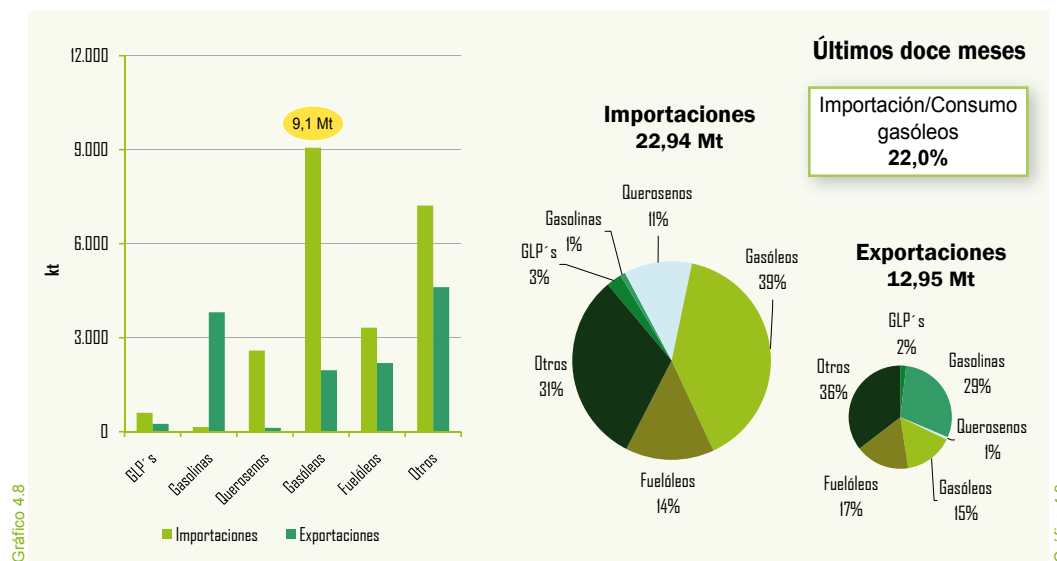
(\*) Parte del consumo que es cubierto por las importaciones netas

Tabla 4.7

### Saldo físico del comercio exterior de productos petrolíferos



### Comercio exterior de productos petrolíferos



### Saldo de la balanza energética (M€)

a mes de: mayo 2011

	Mes		Acumulado anual		Últimos doce meses	
	M€	Tv (%) (*)	M€	Tv (%) (*)	M€	Tv (%) (*)
Ingresos por exportaciones	1.189	54,6	5.446	73,2	11.842	59,0
Pagos por importaciones	4.248	18,3	22.525	30,9	49.372	31,4
Saldo	-3.059	8,4	-17.079	21,5	-37.530	24,5
<b>Grado de cobertura (%)</b>	<b>28,0</b>	<b>—</b>	<b>24,2</b>	<b>—</b>	<b>24,0</b>	<b>—</b>

(\*) Tasas de variación con respecto al mismo periodo del año anterior  
 Nota: Arancel de Aduanas. Capítulo 27.

En mayo de 2011, los saldos de la balanza energética, según los datos provisionales del avance de Aduanas, han experimentado un incremento del 20,3% como consecuencia del aumento de precios en los mercados internacionales, del volumen de las importaciones y las exportaciones y de la evolución de la cotización del euro. El déficit de la balanza comercial energética a mayo de 2011, ha totalizado 3.589 M€; en el acumulado anual, el déficit comercial energético totaliza 10.752 M€.

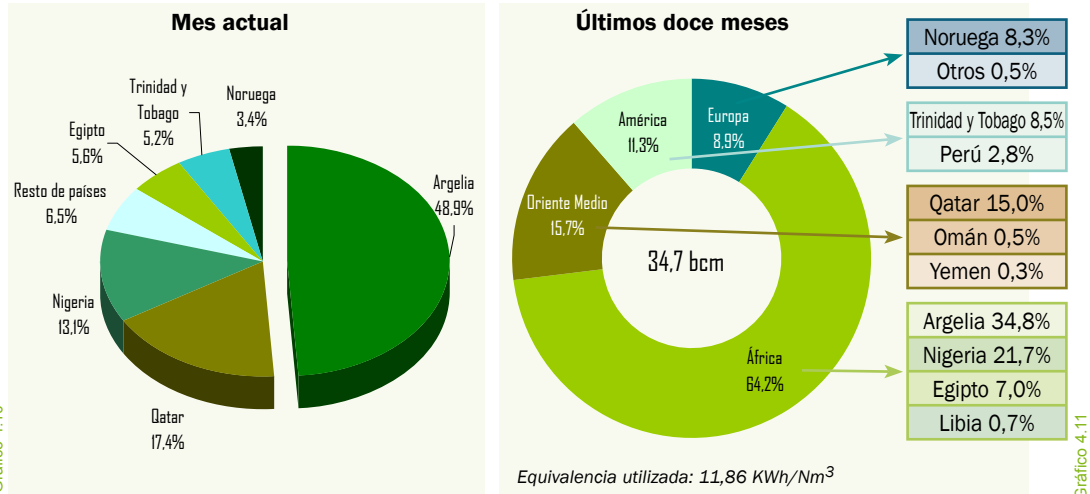
## Gas natural

En junio, las compras exteriores de gas natural han experimentado un descenso del 3,5% interanual totalizando 33.228 GWh; las compras procedentes de Argelia se incrementaron un 37,7% y representaron el 48,9% del total; las importaciones procedentes de Nigeria, Trinidad y Tobago, Noruega y Egipto descendieron en el mes.

En el acumulado del año, las importaciones descendieron un 0,6% y totalizaron 206.060 GWh.

En el año móvil, las importaciones totalizaron 411.688 GWh, un 1,2% menos que en el año móvil anterior. Argelia se mantiene como el principal suministrador con un 34,8% del total. Nigeria, Qatar, Trinidad y Tobago y Noruega fueron otros importantes suministradores. Se evitan dependencias excesivas llevando a cabo una política de diversificación de los suministros.

### Importaciones por países y áreas geográficas



### Importaciones de gas natural por países

	Mes		Acumulado anual		Últimos doce meses		
	GWh	Tv (%) (*)	GWh	Tv (%) (*)	GWh	Tv (%) (*)	Estructura (%)
Argelia	16.261	37,7	79.845	12,7	143.176	-4,1	34,8
GN	12.139	106,1	56.398	29,8	94.173	10,2	22,9
GNL	4.122	-30,4	23.447	-14,4	49.003	-23,3	11,9
Nigeria	4.361	-30,7	41.368	5,6	89.204	31,2	21,7
Qatar	5.772	2,3	26.664	-12,8	61.602	7,4	15,0
Trinidad y Tobago	1.719	-32,6	19.019	-8,8	35.130	-23,2	8,5
Noruega	799	-81,8	16.729	-16,5	34.325	-3,5	8,3
Egipto	1.847	-49,1	16.211	-19,1	28.898	-30,4	7,0
Perú	2.151	—	4.159	—	11.323	—	2,8
Libia	—	—	967	-55,7	2.911	-51,9	0,7
Omán	—	—	—	—	1.931	-70,6	0,5
Yemen	—	—	—	—	1.068	-63,7	0,3
Otros	319	238,5	1.099	-69,5	2.119	-68,0	0,5
<b>Total</b>	<b>33.228</b>	<b>-3,5</b>	<b>206.060</b>	<b>-0,6</b>	<b>411.688</b>	<b>-1,2</b>	<b>100,0</b>

(\*) Tasas de variación con respecto al mismo período del año anterior

### Factura de gas natural (M€)

a mes de: mayo 2011

	Mes	Acumulado anual	Últimos doce meses
Pagos compra de gas natural	748	3.830	8.530
Argelia (%)	31,3	40,0	37,4
Nigeria (%)	30,2	18,7	19,9
Qatar (%)	12,6	12,2	14,0
Egipto (%)	4,3	6,3	5,8
Trinidad Tobago (%)	8,8	7,8	8,1
Noruega (%)	8,4	9,0	8,9
Otros (%)	4,4	6,0	5,9

Nota: Arancel Aduanas. Capítulo 27

Gráfico 4.10

Gráfico 4.11

Tabla 4.9

Tabla 4.10

## Producción interior de crudo

	Mes		Acumulado anual		Últimos doce meses	
	kt	Tv (%) (*)	kt	Tv (%) (*)	kt	Tv (%) (*)
Ayoluengo	1	43,8	3	41,1	5	-18,9
Boquerón	4	-7,4	24	1,9	40	-1,5
Casablanca	5	-8,9	19	-48,2	45	-32,5
Rodaballo	1	2,7	8	—	15	-10,3
<b>Total</b>	<b>11</b>	<b>-5,5</b>	<b>54</b>	<b>-23,4</b>	<b>105</b>	<b>-19,4</b>

Tabla 5.1

(\*) Tasas de variación con respecto al mismo periodo del año anterior

## Evolución de la producción interior de crudo

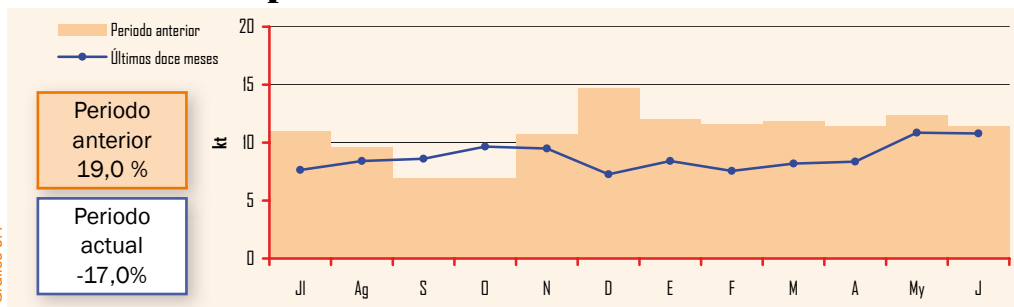


Gráfico 5.1

## Producción interior de gas natural

	Mes		Acumulado anual		Últimos doce meses	
	GWh	Tv (%) (*)	GWh	Tv (%) (*)	GWh	Tv (%) (*)
El Romeral	9	-4,3	54	3,2	110	6,1
El Ruedo	—	—	5	-35,6	16	-16,6
Marismas	—	—	14	—	16	—
Poseidón	46	192,4	184	-20,8	486	109,0
<b>Total</b>	<b>54</b>	<b>103,1</b>	<b>257</b>	<b>-11,9</b>	<b>629</b>	<b>76,3</b>

Tabla 5.2

(\*) Tasas de variación con respecto al mismo periodo del año anterior

## Evolución de la producción interior de gas natural

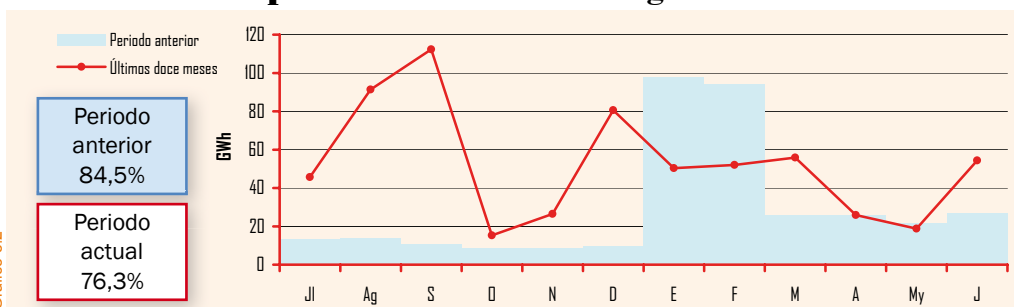


Gráfico 5.2

## Grado de autoabastecimiento (%)

	Mes	Acumulado anual	Últimos doce meses
Crudo	0,20%	0,17%	0,16%
Gas natural	0,18%	0,13%	0,16%

Tabla 5.3

En junio, la producción interior de crudos en el país, fue de 11 kt, un 5,5% menos que en el mismo mes del pasado año. En el acumulado anual, la producción ha sido de 54 kt, un 23,4% menos que en el 2010. En los doce últimos meses, la producción interior de crudo se ha elevado a 105 kt, un 19,4% menos que en el año móvil anterior. El grado de autoabastecimiento en los doce últimos meses, se limita al 0,16%.

La producción interior de gas natural en junio fue de 54 GWh. En el acumulado del año, se produce un descenso en la producción de los pozos españoles del 11,9%. En el año móvil, la producción alcanzó los 629 GWh, con un incremento del 76,3%. La producción interior de gas natural, representó el 0,16% del total de las necesidades.

La industria española del refino procesó durante el mes de junio un total de 4,76 millones de toneladas de crudo y materias primas, un 9,7% menos que en el mismo mes del año pasado, mostrando algún signo de debilidad tal como se refleja en el IPI del sector "energía" del mes de junio. En la primera mitad del año, el crecimiento es del 2,2%, con un total de 28,05 millones de toneladas refinadas y un comportamiento positivo en los primeros meses del año. Se ha procesado un total de 58,76 millones de toneladas de crudos y materias primas, un 5,1% más que en el año móvil anterior, pese a la debilidad de la demanda interna y debido a la actividad exportadora de productos de la industria.

En este gráfico se representa la evolución de las cantidades de crudo y materia prima procesada en miles de toneladas, el grado de utilización de la capacidad de refino mensual y la media de utilización de la capacidad de refino en el año móvil, que se sitúa en el 83,3%.

## Crudo y materia prima procesada

	Mes		Acumulado anual		Últimos doce meses	
	kt	Tv (%) (*)	kt	Tv (%) (*)	kt	Tv (%) (*)
<b>Total</b>	<b>4.759</b>	<b>-9,7</b>	<b>28.049</b>	<b>2,2</b>	<b>58.764</b>	<b>5,1</b>

(\*) Tasas de variación con respecto al mismo periodo del año anterior

Tabla 6.1

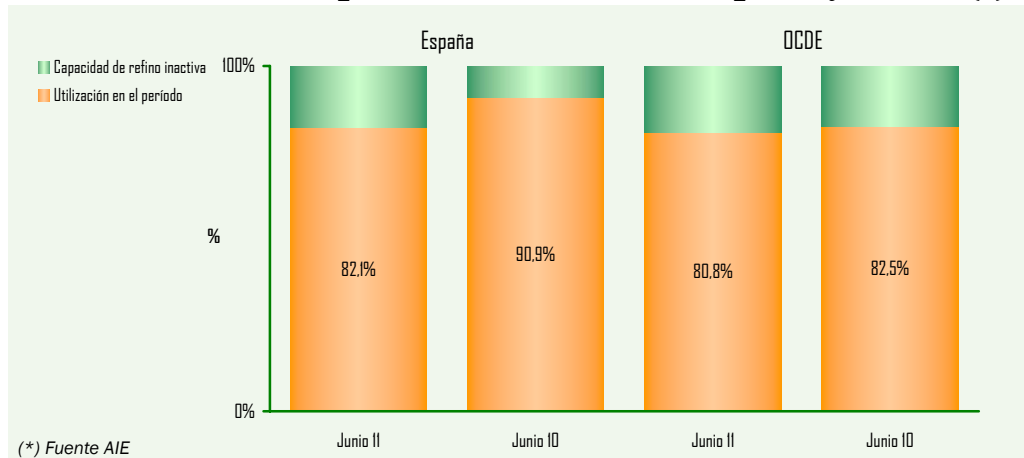
## Crudo y materia prima procesada Grado de utilización de la capacidad de refino



Gráfico 6.1

Nota: Se ha actualizado la capacidad de refino desde enero de 2009 a 70.530 kt anuales

## Utilización de la capacidad de refino en España y OCDE (\*)



(\*) Fuente AIE

Gráfico 6.2



### Stocks de crudo, materias primas y productos petrolíferos

	junio-10		mayo-11		junio-11		Tasa de variación (%)	
	kt	(%)	kt	(%)	kt	(%)	mes anterior	mes año anterior
Crudos y mat. primas	6.587	36,0	6.844	37,4	6.644	37,4	-2,9	0,9
Productos petrolíferos	11.727	64,0	11.452	62,6	11.128	62,6	-2,8	-5,1
<b>Total</b>	<b>18.314</b>	<b>100,0</b>	<b>18.296</b>	<b>100,0</b>	<b>17.772</b>	<b>100,0</b>	<b>-2,9</b>	<b>-3,0</b>

A finales de junio, el nivel de stocks de crudo de petróleo, materias primas y productos petrolíferos, estaba situado en 17.772 kt, un 3,0% menos que en el año anterior y un 2,9% menos a los stocks registrados a finales de mayo.

La estructura de los stocks estaba compuesta por un 37,4% de crudos y materias primas y un 62,6% de productos petrolíferos.

Tabla 6.2

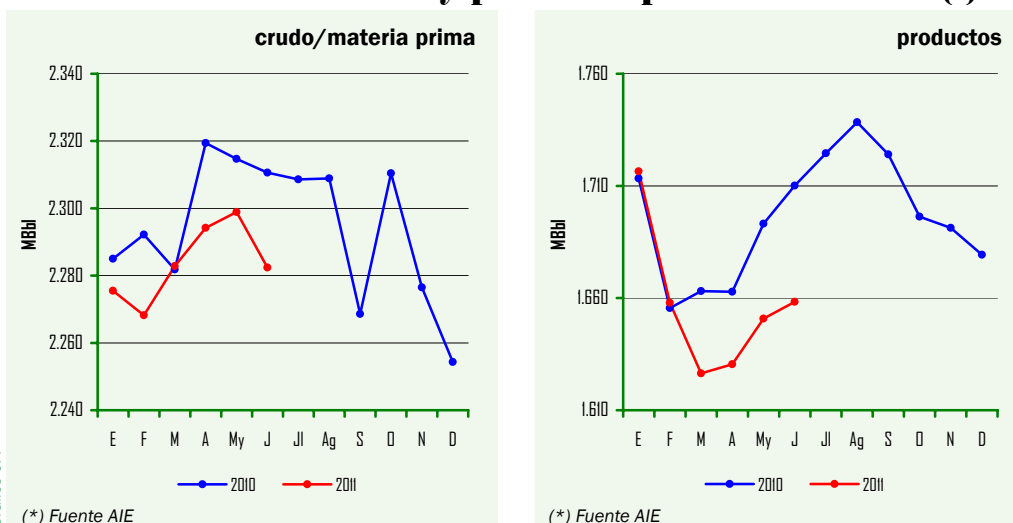
### Evolución de los stocks



En este gráfico, se representa la evolución de los stocks, tanto en cantidad como en composición. Se observa como éstos, en la actualidad, se mantienen por debajo de la media del periodo anterior.

Gráfico 6.3

### Evolución stocks de crudo y productos petrolíferos OCDE (\*)



En la evolución de los stocks de crudos y productos petrolíferos en la OCDE, se aprecia que los stocks de crudos se mantienen a finales de junio por debajo de los stocks de finales de 2010. Por su parte, los stocks de productos, se mantienen también por debajo de los existentes a junio del pasado año.

Gráfico 6.4

Gráfico 6.5

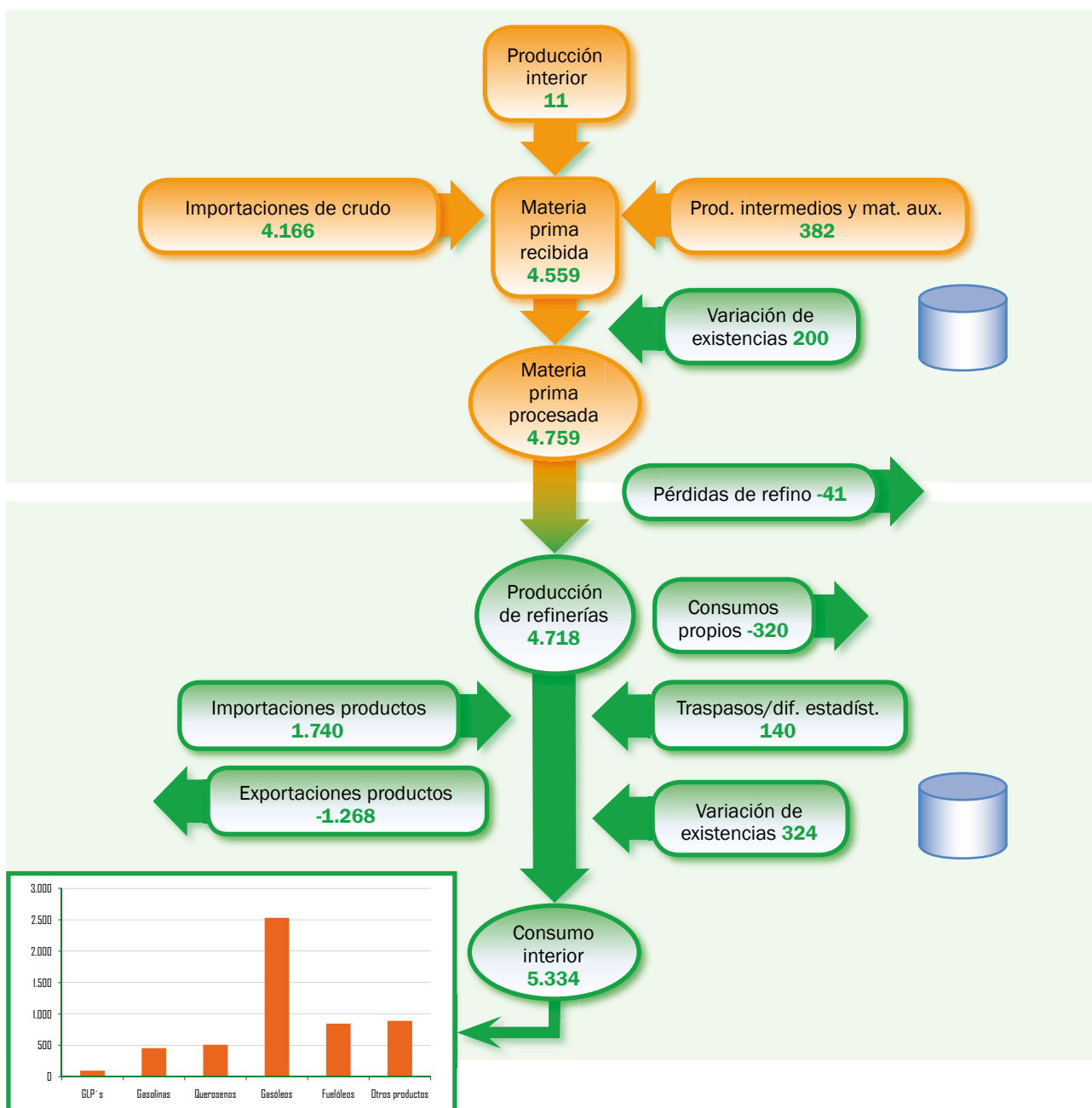
(\*) Fuente AIE

(\*) Fuente AIE

## Balance mensual de producción y consumo de productos petrolíferos (kt)

Producción interior de crudo	11	<b>Producción de refinерías</b>	<b>4.718</b>
Importaciones de crudo	4.166	Consumos propios	-320
Productos intermedios y mat. aux.	382	Traspasos / dif. estadísticas	140
Variación de existencias de mat. primas	200	Importaciones de productos petrolíferos	1.740
<b>Materia prima procesada</b>	<b>4.759</b>	Exportaciones de productos petrolíferos	-1.268
Pérdidas de refino	-41	Variación de existencias	324
<b>Producción de refinерías</b>	<b>4.718</b>	<b>Consumo interior de P. Petrolíferos</b>	<b>5.334</b>

Tabla 6.3



## Evolución de los precios de venta en España

### PVP gasolina y gasóleo de automoción (c€/litro)

Datos mensuales	Precio de venta al público			Tasa de variación (%)	
	Jun-10	May-11	Jun-11	mes anterior	mes año anterior
PVP Gasolina 95 I.O. (c€/litro)	116,55	135,02	<b>132,43</b>	-1,9	<b>13,6</b>
PVP Gasóleo automoción (c€/litro)	108,47	125,68	<b>125,96</b>	0,2	<b>16,1</b>

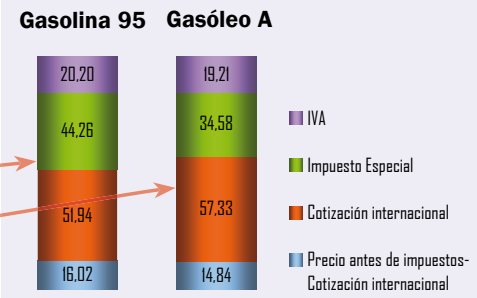


Tabla 7.1

Gráfico 7.1

En junio, los precios medios de venta al público de los combustibles de automoción se comportan de forma dispar; mientras la gasolina desciende un 1,9%, el gasóleo se incrementa un 0,2%. Si se comparan estos precios con los de junio de 2010, las diferencias son acusadas: la gasolina se incrementa un 13,6% y el gasóleo un 16,1%.

### Evolución de precios de gasolina y gasóleo de automoción Valores actuales y deflactados según IPC interanual

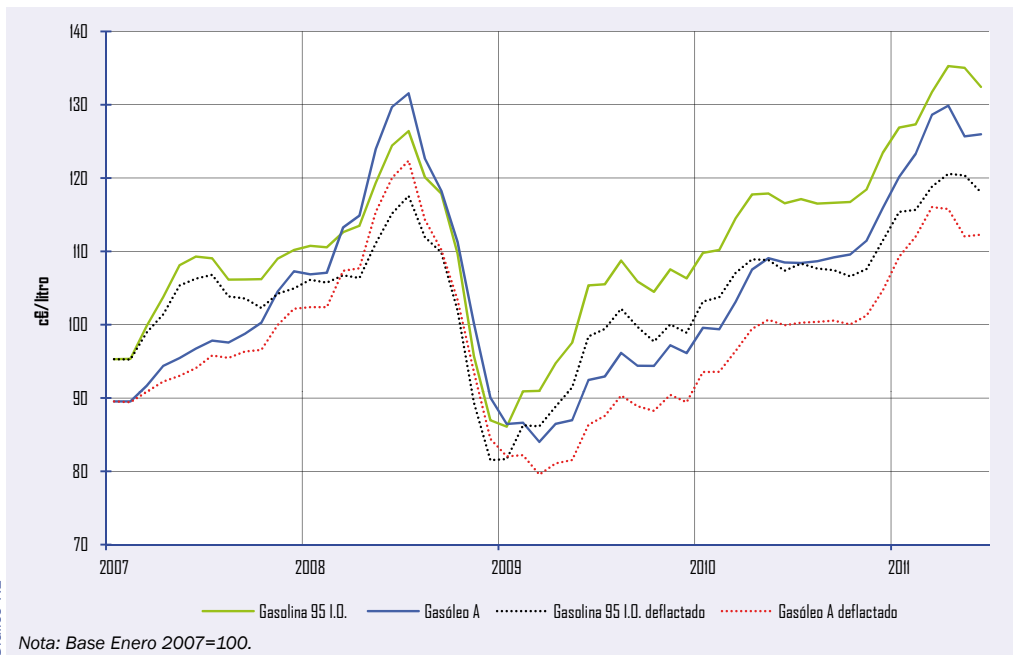


Gráfico 7.2

En el gráfico 7.2, se puede analizar la evolución de los precios de la gasolina de 95 I.O. y del gasóleo de automoción desde enero de 2007 hasta el presente una vez descontada la inflación.

### PVP máximo bombona de butano (12,5 kg)

Fecha	€/bombona	% Δ
1 Abril 2009	10,50	-22,22
1 Julio 2009	10,48	-0,19
1 Octubre 2009	10,69	2,00
1 Enero 2010	11,06	3,46
1 Abril 2010	11,68	5,61
1 Julio 2010	12,45	6,59
1 Octubre 2010	12,79	2,73
1 Enero 2011	13,19	3,13
1 Abril 2011	14,00	6,14

Tabla 7.2

### Evolución precio bombona (12,5 kg)

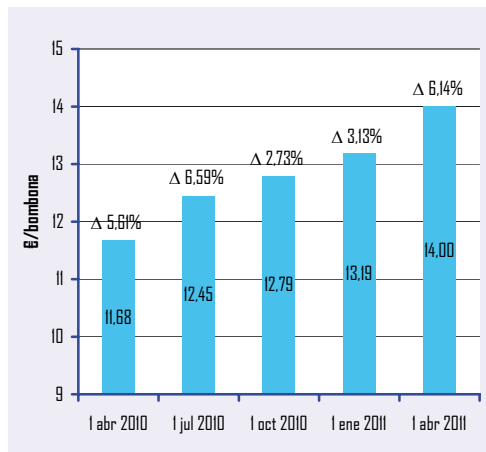


Gráfico 7.3

El precio de la bombona de butano de 12,5 kg que estaba fijado en 13,19 €/bombona desde el día 1 de enero de 2011, experimentó un incremento el día 1 de abril de 0,81 €/bombona, un 6,14%. En lo que va de año, la bombona de butano ha incrementado su precio el 9,5%. En junio, la botella de butano no ha variado su precio.

### PVP máximo de las tarifas de último recurso de suministro de gas natural (c€/kWh)

En esta tabla, así como en el gráfico adjunto que lo representa, se aprecian las evoluciones de las tarifas tipo TUR1 y TUR2 para los consumidores domésticos y comerciales; estas tarifas se incrementaron el día 1 de abril un 3,5% y un 4,5% respectivamente. En junio, no se han producido variaciones de precio.

		Consumidor Tipo			
Fecha		Tarifa 1/TUR1	% Δ	Tarifa 2/TUR2	% Δ
2010	1 Enero	6,7853	—	5,2306	—
	1 Abril	6,9649	2,6	5,4103	3,4
	1 Julio	7,4569	7,1	5,8755	8,6
	1 Octubre	7,3808	-1,0	5,7994	-1,3
2011	1 Enero	7,6839	4,1	6,0200	3,8
	1 Abril	7,9548	3,5	6,2909	4,5

Tabla 7.3

Nota: Tarifa T1: consumo estimado de 3.000 kWh/año. Tarifa T2: consumo estimado de 12.000 kWh/año. A partir del 1 de julio de 2009 las tarifas T1 y T2 se denominan TUR1 y TUR2.

### Evolución del PVP máximo de las tarifas TUR1 y TUR2

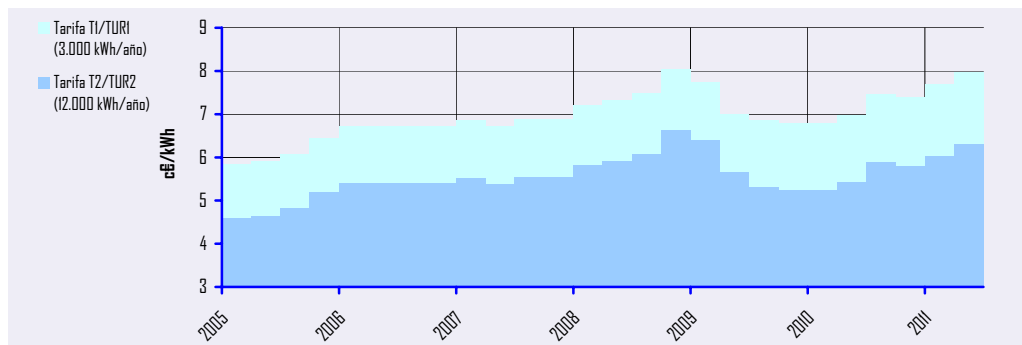


Gráfico 7.4

### Situación comparativa de precios en los países de la U.E.

#### PVP de la gasolina 95 I.O.

El precio medio de venta al público de la gasolina de 95 I.O., se mantiene más bajo que la media ponderada del precio en el resto de los países de la UE. Así, en junio, el PVP final es en España 21,82 c€/litro más bajo que la media europea, es decir, un 14,2% menor que en el resto de países considerados. Si se comparan con la media de Francia y Portugal el precio es un 13,5% inferior.

La presión fiscal total (Impuesto Especial + IVA) para la gasolina de 95 I.O., fue en junio un 27,7% más baja que la media europea, sin embargo, el precio antes de impuestos fue un 4,4% más caro.

	España	Holanda	Alemania	Francia	Reino Unido	Italia	Portugal	Dinamarca	MEDIA UE 14 Ponderada	Diferencia vs. España
PVP	132,43	165,35	152,31	150,46	153,90	152,94	155,69	162,49	154,25	-21,82
IVA	20,20	26,40	24,32	24,66	25,65	25,49	29,11	32,50	26,00	-5,80
IE	44,26	72,42	65,45	61,10	65,74	57,13	58,30	57,03	63,15	-18,88
PAI	67,97	66,53	62,54	64,70	62,51	70,32	68,28	72,96	65,10	2,86

Unidad: c€/litro

Tabla 7.4

#### Evolución de PVP de la gasolina 95 I.O.

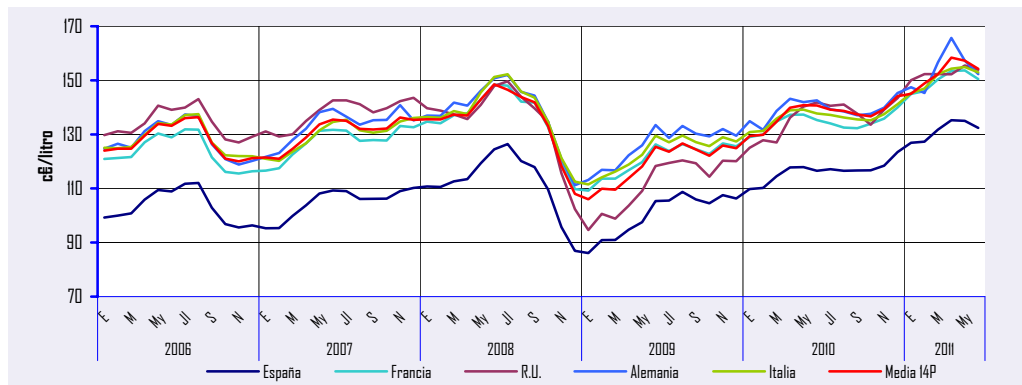
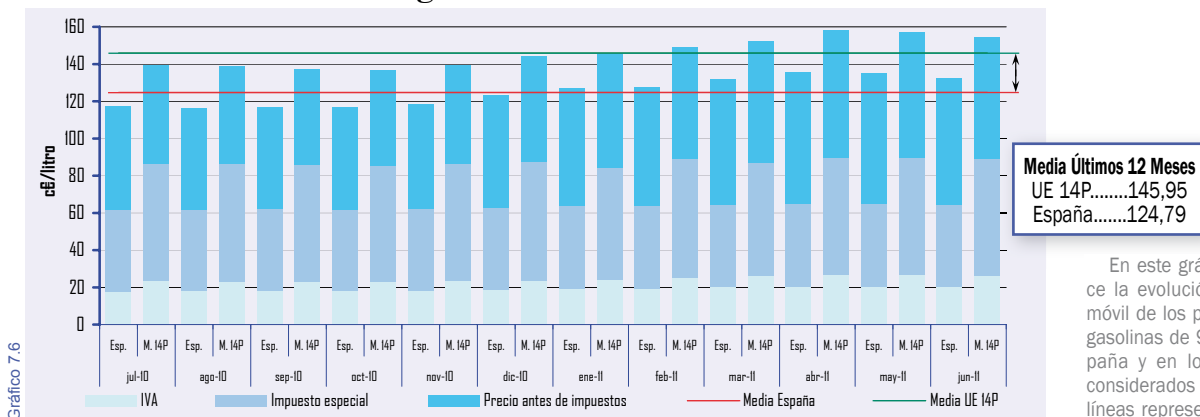


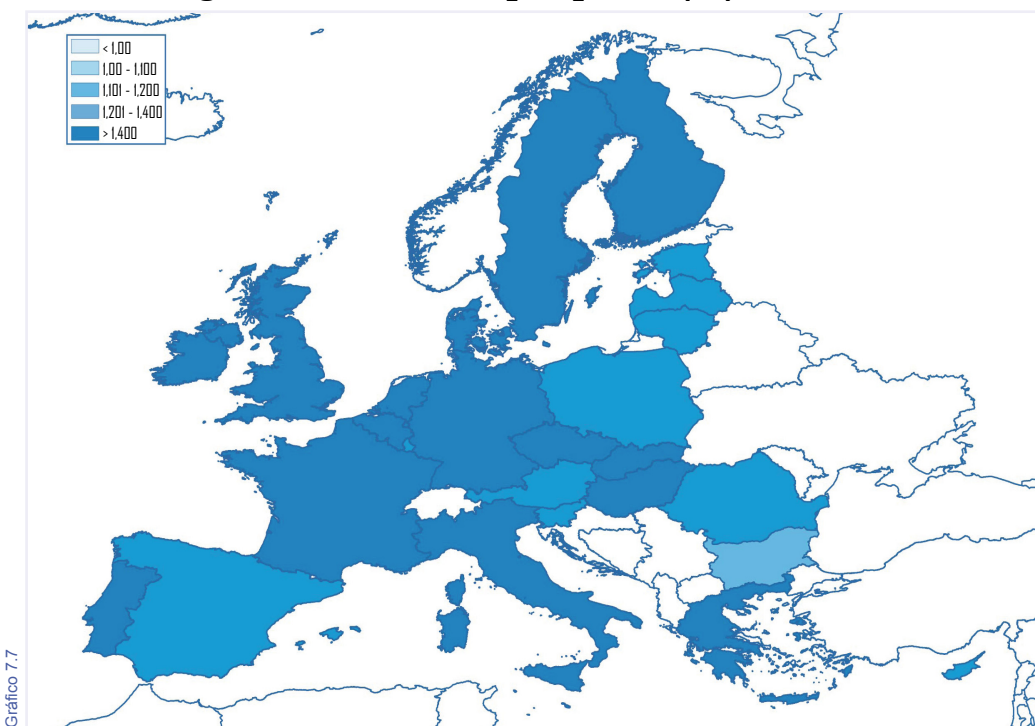
Gráfico 7.5

### Evolución de PVP de la gasolina de 95 I.O.



En este gráfico, se ofrece la evolución en el año móvil de los precios de las gasolinas de 95 I.O. en España y en los 14 países considerados de la UE. Las líneas representan los precios medios del año móvil. En el recuadro se pueden consultar los precios medios y sus diferencias.

### PVP de la gasolina de 95 I.O. por países (€/l)



### PVP del gasóleo de automoción

	España	Holanda	Alemania	Francia	Reino Unido	Italia	Portugal	Dinamarca	media mensual	
									MEDIA UE 14 Ponderada	Diferencia vs. España
PVP	125,96	133,59	138,12	131,94	158,44	140,25	135,41	142,27	139,70	-13,74
IVA	19,21	21,33	22,05	21,62	26,41	23,38	25,32	28,45	23,38	-4,17
IE	34,58	42,95	47,04	43,71	65,74	43,03	36,44	39,13	46,80	-12,21
PAI	72,16	69,31	69,02	66,61	66,30	73,85	73,65	74,69	69,52	2,64

En los gasóleos de automoción, al igual que sucede en el caso de la gasolina, también existe una apreciable diferencia de precio en España, con respecto a la media ponderada en el resto de los 14 países considerados de la UE.

En junio, la diferencia fue de 13,74 c€/litro más baja en España, equivalente a un 9,8%. La presión fiscal sobre el gasóleo de automoción, fue en España de 53,8c€/litro, el 42,7% del precio final; resultando la presión fiscal, un 23,4% inferior a la de la media de los 14 países de la U.E. considerados. El precio antes de impuestos del gasóleo, ha resultado en España un 3,8% más caro que la media europea.

**Evolución de PVP del gasóleo de automoción**

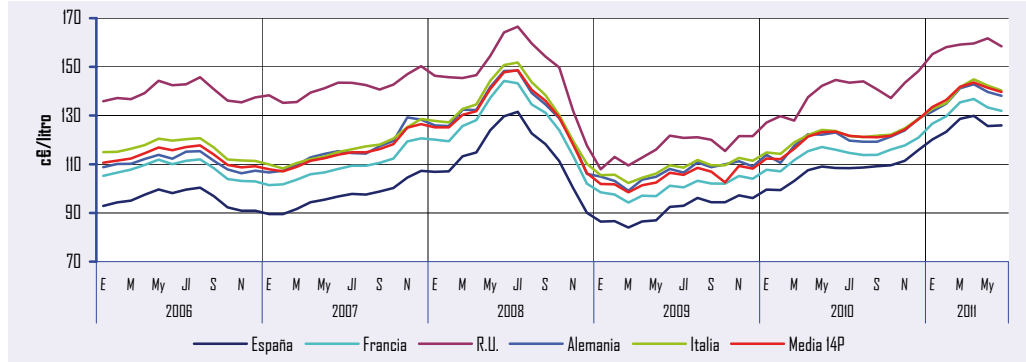


Gráfico 7.8

**Comparativa de PVP del gasóleo automoción**

En este gráfico, se ofrece la evolución en el año móvil de los precios de los gasóleos de automoción en España y en los 14 países considerados de la UE. Las líneas representan los precios medios del año móvil. En el recuadro se pueden consultar los precios medios.

**Media Últimos 12 Meses**  
 UE 14P.....131,24  
 España.....118,06

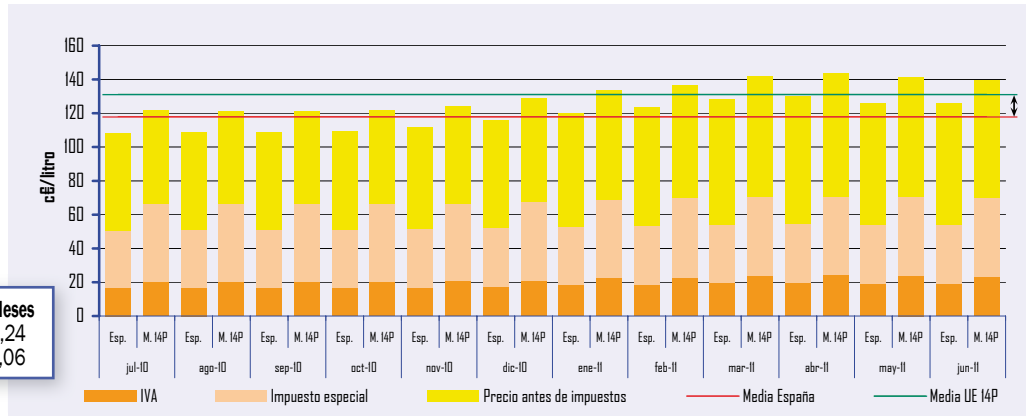


Gráfico 7.9

**PVP del gasóleo de automoción por países (€/l)**

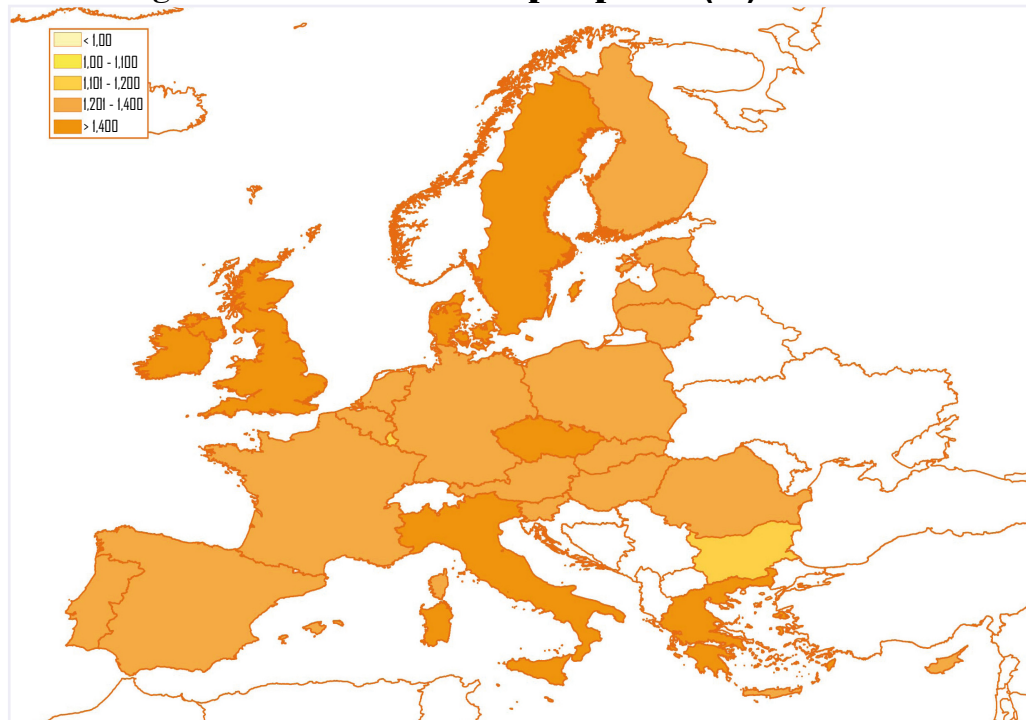


Gráfico 7.10

### PVP del gasóleo de calefacción

	media mensual									Diferencia vs. España
	España	Holanda	Alemania	Francia	Reino Unido	Italia	Portugal	Dinamarca	MEDIA UE 14 Ponderada	
PVP	84,78	81,73	83,81	85,82	77,89	133,66	106,13	136,85	92,03	-7,25
PAI	63,30	42,63	64,29	66,09	61,54	71,06	68,77	75,66	65,74	-2,45

Tabla 7.6

Unidad: c€/litro

### Evolución de PVP del gasóleo de calefacción

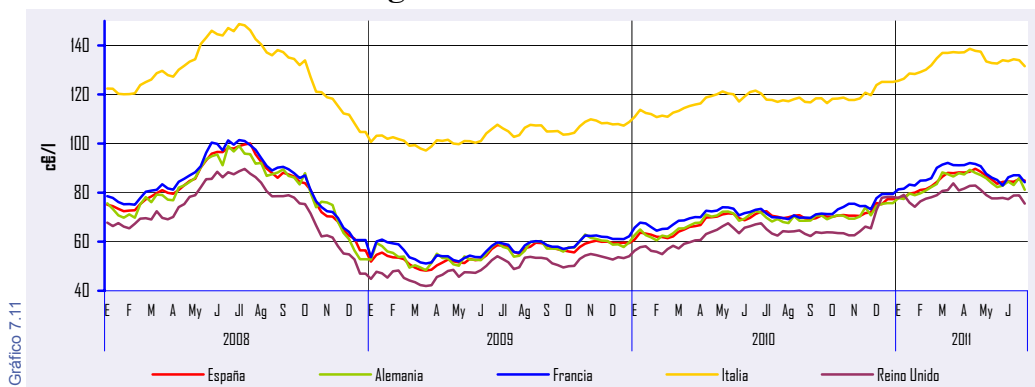


Gráfico 7.11

## Evolución de las cotizaciones internacionales de los crudos y productos petrolíferos

### Precio crudo Brent (dated)

		FOB \$/Bbl	\$/€
2009	Noviembre	76,73	1,4914
	Diciembre	74,33	1,4614
2010	Enero	75,96	1,4272
	Febrero	74,10	1,3686
	Marzo	78,96	1,3569
	Abril	84,84	1,3406
	Mayo	75,57	1,2565
	Junio	74,81	1,2209
	Julio	75,63	1,2770
	Agosto	76,97	1,2894
	Septiembre	77,96	1,3067
	Octubre	82,53	1,3898
	Noviembre	85,43	1,3661
	Diciembre	91,66	1,3220
2011	Enero	96,53	1,3360
	Febrero	103,77	1,3649
	Marzo	114,51	1,3999
	Abril	123,34	1,4442
	Mayo	114,29	1,4349
	Junio	114,13	1,4388

Tabla 7.7

Fuente: Reuters.

### Evolución precio crudo Brent (\$/Bbl)

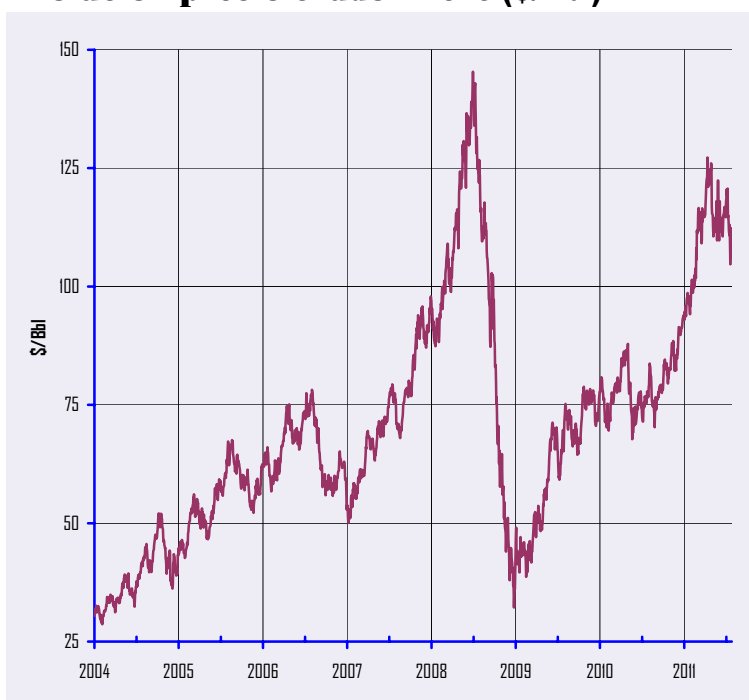


Gráfico 7.12



**Evolución del precio del crudo Brent**

Brent Dated	\$/Bbl	%Var(*)
Media Junio 11	114,13	52,6%
Media 2011	111,03	39,6%
<b>Trimestres</b>		
	<b>2010</b>	<b>2011</b>
1T	76,46	105,39
2T	78,25	116,94
3T	76,85	
4T	86,52	
<b>Máx-Mín en 12 últimos meses</b>		<b>\$/Bbl</b>
Max 8-Abril-2011		127,23
Mín 24-Agosto-2010		70,27

Tabla 7.8

(\*) Variación sobre mismo mes año anterior y año anterior  
Fuente: Reuters

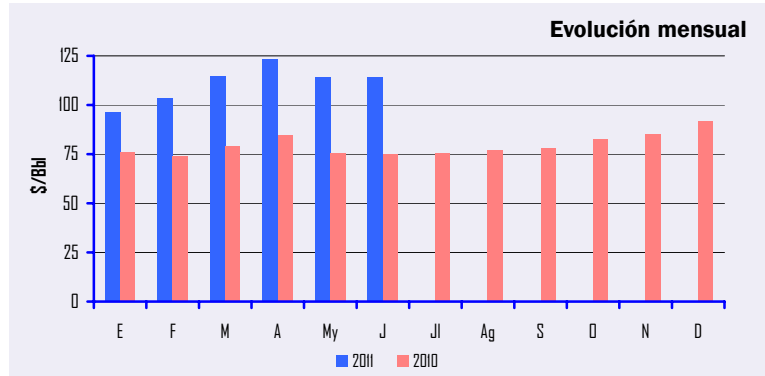


Gráfico 7.13

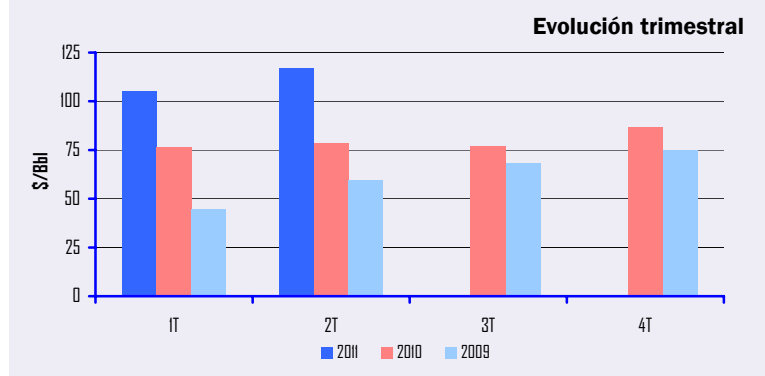


Gráfico 7.14

**Evolución del precio del crudo Brent**



Gráfico 7.15

## Evolución de los precios Spot de Crudos (\$/Bbl)

Crudos	Cotizaciones medias última semana del mes																	
	2010												2011					
	E	F	M	A	My	J	Jl	Ag	S	O	N	D	E	F	M	A	My	J
<b>Cercano Oriente</b>																		
Arabia Ligerio	74,9	72,7	78,1	83,2	73,7	72,1	73,0	75,7	75,8	81,8	84,0	89,5	94,5	101,2	111,5	119,7	110,0	110,1
Dubai	75,9	73,6	78,2	83,3	74,6	74,2	73,1	74,5	75,7	80,3	83,4	89,6	92,8	99,9	108,5	115,7	108,1	107,5
Kuwait	77,4	74,8	80,0	85,8	77,7	75,9	75,5	77,4	78,5	83,7	86,4	92,3	97,0	104,5	114,8	123,1	114,8	114,4
Irán (ligero)	74,4	72,1	77,5	82,8	73,1	71,3	72,2	74,6	75,0	81,5	84,0	89,6	94,6	101,3	111,5	119,7	110,1	110,0
Irán (pesado)	74,0	71,6	77,2	82,2	72,3	70,3	71,4	74,0	74,6	80,7	82,7	88,2	93,1	99,6	109,8	118,0	109,0	108,7
<b>Mediterráneo/África</b>																		
Irak (Kirkuk)	75,3	72,2	77,4	83,2	74,4	73,5	71,4	75,3	76,8	81,7	84,1	90,3	95,4	101,5	112,0	119,8	110,2	110,1
Argelia (Saharan)	76,9	74,4	79,3	84,3	75,6	75,1	73,8	78,0	78,7	83,4	85,9	92,3	97,5	104,9	116,5	125,9	116,4	115,4
Libia (Es Sider)	76,2	73,6	78,7	84,4	75,5	74,2	74,6	76,3	77,1	82,5	84,8	91,1	96,3	103,4	114,3	123,3	114,7	114,0
Nigeria (Bonny)	77,7	75,1	80,3	85,9	77,0	76,3	77,3	78,9	79,4	84,2	87,0	93,4	98,5	106,2	118,5	127,0	117,7	116,4
<b>Rusia</b>																		
Urales	75,7	71,1	76,4	82,2	73,7	74,0	74,3	75,8	77,3	81,4	84,0	89,4	94,1	101,1	111,1	119,4	111,9	115,2
<b>América del Norte</b>																		
E.E.U.U.(Texas Int.)	78,9	76,4	81,2	84,3	73,7	75,4	76,3	75,5	75,2	81,9	84,3	89,2	89,2	88,6	102,9	109,5	100,9	96,3
México (Maya)	71,4	66,8	71,1	74,8	67,9	66,7	66,8	69,4	69,4	74,1	76,7	81,3	86,0	93,5	100,8	108,3	103,3	106,0
<b>Mar del Norte</b>																		
Ekofisk	77,1	74,5	79,4	85,3	76,2	75,8	77,3	78,2	79,0	83,6	86,0	92,8	97,7	104,4	116,1	125,4	116,8	116,3
Forties	75,9	73,4	78,6	84,5	75,2	74,5	76,0	77,3	77,9	82,4	85,0	91,4	96,7	103,5	114,6	123,8	115,0	114,3
Brent	76,6	74,1	78,9	84,8	75,1	75,0	76,2	77,9	78,4	83,0	85,8	92,1	97,4	103,7	115,4	124,4	115,7	114,9
<b>Cesta OPEP</b>																		
Cesta OPEP	76,1	71,5	77,2	82,3	74,5	72,9	72,5	74,2	74,5	79,8	82,8	88,6	92,8	100,2	109,8	118,0	109,9	109,1

Tabla 7.9

Fuente: Reuters.

## Cotizaciones internacionales de productos petrolíferos FOB media NWE/Italia (\$/t)

	Periodo	Prem Unl	Jet Kerosene	ULSD	1% Fuel Oil
2010	Abril	782,2	748,1	722,9	479,4
	Mayo	708,1	682,6	656,8	450,2
	Junio	692,2	689,7	666,8	437,8
	Julio	676,9	677,7	649,5	448,5
	Agosto	688,9	691,3	668,7	462,1
	Septiembre	697,9	705,1	688,3	447,2
	Octubre	760,0	743,5	732,2	468,8
	Noviembre	764,9	762,3	747,9	474,3
	Diciembre	823,4	807,5	792,2	482,3
2011	Enero	834,1	854,2	834,0	487,7
	Febrero	862,9	927,9	900,1	575,2
	Marzo	1.010,9	1.024,3	993,2	652,2
	Abril	1.147,1	1.077,6	1.040,0	699,9
	Mayo	1.075,7	997,4	961,7	640,2
	Junio	987,3	995,8	969,4	657,9

Tabla 7.10

Fuente: Reuters.

**Prem Unl (\*)**

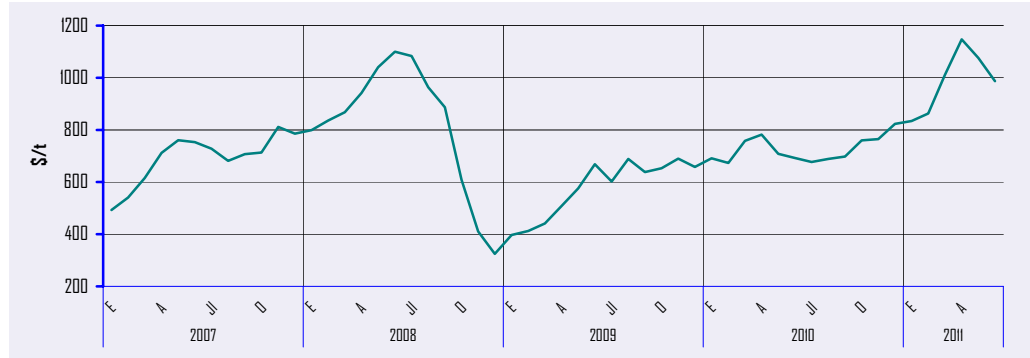


Gráfico 7.16

**Jet Kerosene**

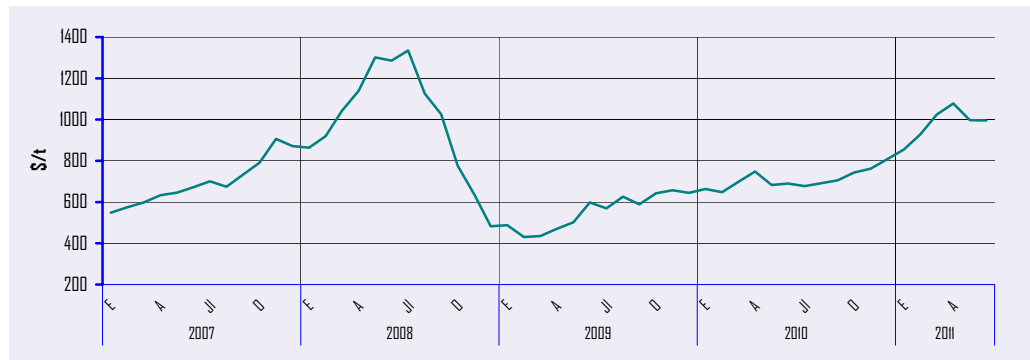


Gráfico 7.17

**ULSD (\*)**

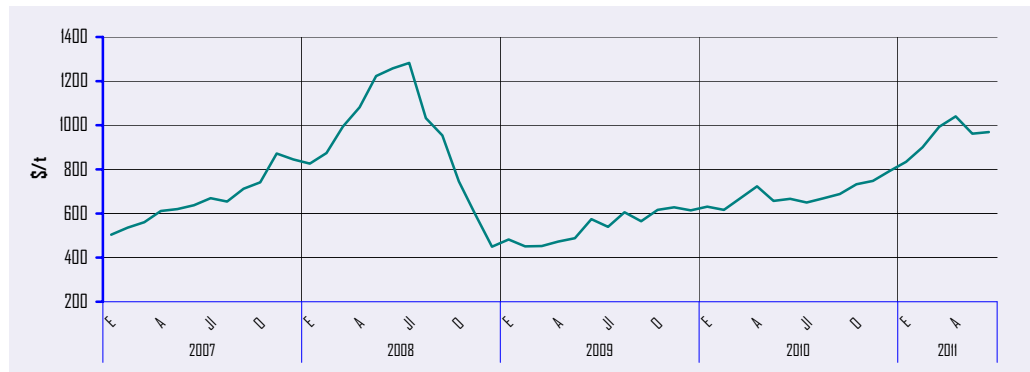


Gráfico 7.18

**1% Fuel Oil**



Gráfico 7.19

(\*) Hasta diciembre 2008, inclusive, las medias son de productos con 50 partes por millón (ppm) de azufre. A partir de enero de 2009 son de productos de 10 ppm.

## Legislación Española

### ABRIL 2011

- **Resolución** de 22 de marzo de 2011, de la Dirección General de Política Energética y Minas, por la que se modifica el Protocolo de Detalle PD-05 "procedimiento de determinación de energía descargada por buques metaneros". (B.O.E de 1 de abril de 2011).
- **Real Decreto** 459/2011, de 1 de abril, por el que se fijan los objetivos obligatorios de biocarburantes para los años 2011, 2012 y 2013. (B.O.E de 2 de abril de 2011).
- **Resolución** de 6 de abril de 2011, de la Dirección General de Política Energética y Minas, por la que se publican los nuevos precios de venta, antes de impuestos, de los gases licuados del petróleo por canalización. (B.O.E de 18 de abril de 2011).
- **Resolución** de 10 de febrero de 2011, de la Comisión Nacional de Energía, por la que se establecen y publican, a los efectos de lo dispuesto en el artículo 34 del Real Decreto-ley 6/2000, de 23 de junio, las relaciones de operadores principales en los sectores energéticos. (B.O.E de 27 de abril de 2011).
- **Resolución** de 10 de febrero de 2011, de la Comisión Nacional de Energía, por la que se establecen y publican, a los efectos de lo dispuesto en la disposición adicional tercera del Real Decreto-ley 6/2000, de 23 de junio, las relaciones de operadores dominantes en los sectores energéticos. (B.O.E de 27 de abril de 2011).

### MAYO 2011

- **Resolución** de 28 de abril de 2011, de la Secretaría de Estado de Energía, por la que se establecen determinados aspectos de la subasta para la adquisición de gas natural para la fijación de la tarifa de último recurso para el período comprendido entre el 1 de julio de 2011 y el 30 de junio de 2012. (B.O.E de 11 de mayo de 2011).
- **Resolución** de 29 de abril de 2011, de la Dirección General de Industria, por la que se actualiza el listado de normas de la instrucción técnica complementaria ITC-ICG 11 del Reglamento técnico de distribución y utilización de combustibles gaseosos, aprobado por Real Decreto 919/2006, de 28 de julio. (B.O.E de 12 de mayo de 2011).
- **Resolución** de 5 de mayo de 2011, de la Dirección General de Política Energética y Minas, por la que se publican los nuevos precios de venta, antes de impuestos, de los gases licuados del petróleo por canalización. (B.O.E de 16 de mayo de 2011).

- **Resolución** de la Comisión Nacional de Energía por la que se anuncia la licitación, por procedimiento abierto y tramitación ordinaria, para la contratación de un estudio de consultoría sobre el análisis del mercado francés de comercialización de carburantes a través de estaciones de servicio en comparación con el mercado español. (B.O.E de 17 de mayo de 2011).

### JUNIO 2011

- **Resolución** de 19 de mayo de 2011, de la Dirección General de Política Energética y Minas, por la que se otorga a "Enagas, S.A." autorización administrativa, aprobación del proyecto de ejecución y reconocimiento de utilidad pública del proyecto "unidad de interconexión entre el almacenamiento subterráneo Castor y el gasoducto de conexión con el almacenamiento subterráneo Castor". (B.O.E de 2 de junio de 2011).
- **Resolución** de 3 de junio de 2011, de la Dirección General de Política Energética y Minas, por la que se publican los nuevos precios de venta, antes de impuestos, de los gases licuados del petróleo por canalización. (B.O.E de 20 de junio de 2011).
- **Resolución** de 14 de junio de 2011, de la Secretaría de Estado de Energía, por la que se publican los valores del coste de la materia prima y del coste base de la materia prima del gas natural para el segundo trimestre de 2011, a los efectos del cálculo del complemento de eficiencia y los valores retributivos de las instalaciones de cogeneración y otras en el Real Decreto 661/2007, de 25 de mayo, por el que se regula la actividad de producción de energía eléctrica en régimen especial. (B.O.E de 21 de junio de 2011).
- **Resolución** de 10 de junio de 2011, de la Dirección General de Política Energética y Minas, por la que se autoriza el proyecto de gasoducto de conexión y sus instalaciones auxiliares denominado "Vico. Zona Aznalcázar" y se declara, en concreto, su utilidad pública. (B.O.E de 22 de junio de 2011).
- **Resolución** de la Comisión Nacional de Energía por la que se anuncia la licitación, por procedimiento abierto y tramitación ordinaria, para la contratación del servicio de asistencia técnica y mantenimiento para el desarrollo de nuevas funcionalidades a implementar en SICBIOS. (B.O.E de 23 de junio de 2011).
- **Resolución** de 14 de junio de 2011, de la Secretaría de Estado de Energía, por la que se incluye el hidrobiodiesel en el anexo de la Orden



ITC/2877/2008, de 9 de octubre, por la que se establece un mecanismo de fomento del uso de biocombustibles y otros combustibles renovables con fines de transporte. (B.O.E de 24 de junio de 2011).

- **Orden** ITC/1767/2011, de 22 de junio, por la que se autoriza la cesión de la concesión de explotación de almacenamiento subterráneo de hidrocarburos denominada Gaviota, a la Sociedad

Enagas, SA. (B.O.E de 27 de junio de 2011).

- **Resolución** de 24 de junio de 2011, de la Secretaría de Estado de Energía, por la que se publica el Acuerdo de Consejo de Ministros, de 24 de junio de 2011, por el que se liberan existencias mínimas de seguridad de productos petrolíferos en el marco de una acción coordinada de la Agencia Internacional de la Energía. (B.O.E de 29 de junio de 2011).

## UNIDADES Y FACTORES DE CONVERSIÓN UTILIZADOS

### Unidades y factores de conversión para energía:

A:	TJ	Gcal	Mtermias	Mtep	GWh
De:	Multiplicar por:				
TJ	1	238,8	0,2388	$2,388 \times 10^{-5}$	0,2778
Gcal	$4,1868 \times 10^{-3}$	1	$10^{-3}$	$10^{-7}$	$1,163 \times 10^{-3}$
Mtermias	4,1868	$10^3$	1	$10^{-4}$	1,163
Mtep	$4,1868 \times 10^4$	$10^7$	$10^4$	1	11.630
GWh	3,6	860	0,86	$8,6 \times 10^{-5}$	1

### Unidades y factores de conversión para volumen:

A:	Galones (US)	Barriles	Pie cúbico	Litro	Metro cúbico
De:	Multiplicar por:				
Galones (US)	1	0,02381	0,1337	3,785	0,0038
Barriles	42	1	5,615	159	0,159
Pie cúbico	7,48	0,1781	1	28,3	0,0283
Litro	0,2642	0,0063	0,0353	1	0,001
Metro cúbico	264,2	6,289	35,3147	1.000	1

### Otras equivalencias utilizadas:

Gas Natural:	11,86 kWh/Nm <sup>3</sup>
Crudo:	7,33 Bbl/t

### Características de las tarifas de consumo a efectos de precios de gas natural:

#### ESPAÑA

Uso doméstico /comercial (Tabla 7.3) Presión de suministro ≤4 bar	
Consumos (kWh/año)	
Tarifa 1/TUR1	≤5.000
Tarifa 2/TUR2	>5.000 ≤50.000

A partir del 1 julio de 2009 las tarifas T1 y T2 se denominan TUR1 y TUR2 según Resolución de 29 de junio de 2009.

**Países miembros de la OPEP:** Angola, Arabia Saudí, Argelia, Ecuador, Emiratos Árabes Unidos, Irak, Irán, Kuwait, Libia, Nigeria, Qatar, Venezuela.

**Países miembros de la AIE:** Alemania, Australia, Austria, Bélgica, Canadá, República Checa, Dinamarca, España, Estados Unidos, Finlandia, Francia, Grecia, Hungría, Irlanda, Italia, Japón, Corea del Sur, Luxemburgo, Holanda, Nueva Zelanda, Noruega, Polonia, Portugal, República Eslovaca, Suecia, Suiza, Turquía, Reino Unido.

**Países miembros de la OCDE:** Alemania, Australia, Austria, Bélgica, Canadá, Corea del Sur, Chile, Dinamarca, Eslovenia, España, Estados Unidos, Estonia, Finlandia, Francia, Grecia, Holanda, Hungría, Irlanda, Islandia, Israel, Italia, Japón, Luxemburgo, México, Noruega, Nueva Zelanda, Polonia, Portugal, Reino Unido, República Checa, República Eslovaca, Suecia, Suiza, Turquía.

**Países del grupo Unión Europea 15:** Alemania, Austria, Bélgica, Dinamarca, España, Finlandia, Francia, Gran Bretaña, Grecia, Holanda, Irlanda, Italia, Luxemburgo, Portugal y Suecia.

**Países de la Unión Europea 27:** Alemania, Austria, Bélgica, Bulgaria, Chipre, Dinamarca, Eslovaquia, Eslovenia, España, Estonia, Finlandia, Francia, Grecia, Hungría, Irlanda, Italia, Letonia, Lituania, Luxemburgo, Malta, Países Bajos, Polonia, Portugal, Reino Unido, República Checa, Rumania y Suecia.



CORPORACIÓN DE RESERVAS ESTRATÉGICAS DE PRODUCTOS PETROLÍFEROS

C/ Agastia, 80  
28043 Madrid  
España

Teléfono: +34 91 360 09 10  
Fax: +34 91 420 39 45  
e-mail: [cores@cores.es](mailto:cores@cores.es)  
<http://www.cores.es/>

Diseño y Producción:  
[azira.com](http://azira.com)

Dep. Legal: M-12466-1998



# WWW.CODRES.ES

CORPORACIÓN DE RESERVAS ESTRATÉGICAS DE PRODUCTOS PETROLÍFEROS

