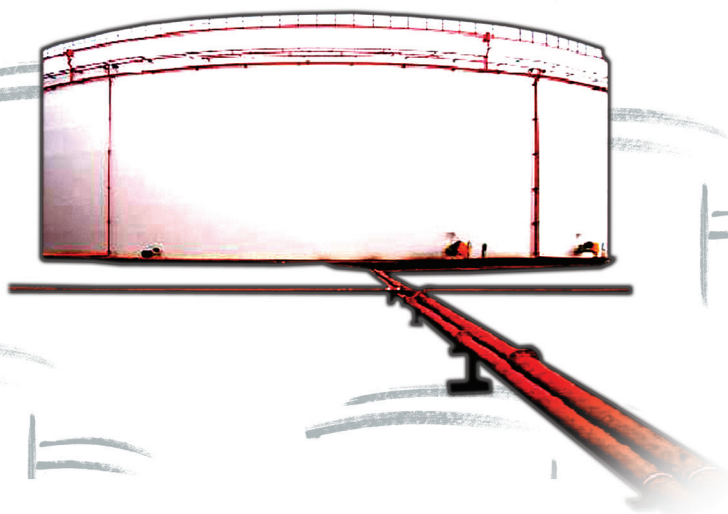


2012

# BOLETÍN ESTADÍSTICO DE HIDROCARBUROS

• Abril 2012 - Nº 173



**CORES**  
CORPORACION DE RESERVAS ESTRATEGICAS  
DE PRODUCTOS PETROLIFEROS

<b>1. Aspectos de actualidad</b>	<b>1</b>
<b>2. Consumo de productos petrolíferos</b>	<b>2</b>
<b>3. Consumo y balance de gas natural</b>	<b>11</b>
<b>4. Comercio exterior de hidrocarburos</b>	<b>14</b>
<b>5. Producción y exploración de hidrocarburos</b>	<b>19</b>
<b>6. Refino, stocks y balance de productos petrolíferos</b>	<b>20</b>
<b>7. Precios de hidrocarburos</b>	<b>23</b>
<b>8. Información legislativa</b>	<b>31</b>

**Consumo de energía primaria en España y grado de autoabastecimiento 2010-2009**

(Unidad: ktep)

	Año 2010	Estructura (%)	Año 2009	Estructura (%)	Autoabastecimiento	
					2010	2009
Carbón	8.463	6,4	10.550	8,1	40,7	36,8
Petróleo	62.540	47,3	63.684	48,8	0,2	0,2
Gas natural	31.003	23,5	31.096	23,8	0,2	0,0
Nuclear	16.155	12,2	13.750	10,5	100,0	100,0
Hidráulica	3.390	2,6	2.266	1,7	100,0	100,0
Otras energías renovables	11.288	8,5	9.885	7,6	100,0	100,0
Saldo eléctrico	-717	-0,5	-695	-0,5		
<b>Total</b>	<b>132.123</b>	<b>100,0</b>	<b>130.535</b>	<b>100,0</b>	<b>26,1</b>	<b>22,9</b>

Tabla 0.1

**Consumo de energía final en España**

(Unidad: ktep)

	Año 2010	Estructura (%)	Año 2009	Estructura (%)	% 2010/2009
Productos petrolíferos	48.147	54,6	49.033	56,7	-1,8
Gas	16.298	16,8	14.639	15,4	11,3
Electricidad	21.418	21,5	20.969	21,5	2,1
Renovables	5.371	5,4	4.832	5,0	11,1
<b>Total consumo final energético</b>	<b>92.953</b>	<b>93,1</b>	<b>90.872</b>	<b>93,1</b>	<b>2,3</b>
<i>Usos no energéticos:</i>					
Productos petrolíferos	6.404	6,4	6.354	6,5	0,8
Gas	474	0,5	377	0,4	25,7
<b>Total consumo final</b>	<b>99.830</b>	<b>100,0</b>	<b>97.603</b>	<b>100,0</b>	<b>2,3</b>

Tabla 0.2

**Intensidad energética**

(Unidad: ktep/M€ ctes.2000)

	2010	2009	%/2010/2009
Consumo de energía primaria/PIB	170,7	168,7	1,2
Consumo de energía final/PIB	129,2	126,2	2,4

Metodología: A.I.E.

Fuente: Dirección General de Política Energética y Minas.

Tabla 0.3

## Indicadores y tendencia

Indicadores	Fuente	Unidades	Mes anterior	Mes actual	Año móvil anterior % <sup>(5)</sup>	Año móvil actual % <sup>(5)</sup>	Observaciones <sup>(4)</sup>
<b>Consumo y demanda</b>							
Total productos petrolíferos	CORES	kt	5.228	4.884	-5,1%	-5,3%	Se agudiza la contracción de la demanda
G.L.P. ´s	CORES	kt	176	144	-9,8%	-7,8%	Recuperación por bajas temperaturas en abril
Gasolinas	CORES	kt	421	391	-6,1%	-6,8%	Aguda debilidad del consumo
Querosenos	CORES	kt	366	449	2,7%	0,7%	Se mantiene la debilidad del transporte aéreo
Gasóleos de automoción	CORES	kt	1.842	1.718	-4,9%	-5,3%	Se incrementa la contracción; atonía del transporte
Gas natural	CORES	GWh	32.793	27.963	-6,4%	-4,8%	Acusado incremento de la demanda convencional

Indicadores	Fuente	Unidades	Penúltimo dato	Último dato	Periodo último dato	Observaciones <sup>(4)</sup>
<b>Comercio exterior</b>						
Importación de crudo	CORES	kt	4.127	4.521	Abril 2012	Incremento interanual del 1,9%
Importación de gas natural	CORES	GWh	34.496	32.667	Abril 2012	Crece el 2,4% por tirón de demanda convencional
Coste CIF del crudo importado	CORES	€/Bbl	93,63	89,28	Abril 2012	Incremento del 9,2% respecto a abril de 2011
Saldo productos petrolíferos	CORES	kt	706	687	Abril 2012	Importante descenso de las exportaciones
Saldo balanza energética	DGA	M€	-4.201	-4.122	Marzo 2012	Sube el saldo negativo un 14,9%
Petróleo/S. balanza comercial	DGA	%	79,1	95,5	Marzo 2012	La compra de petróleo es el 95,5% del déficit
Saldo balanza energética año móvil <sup>(8)</sup>	DGA	M€	-40.779	-41.312	Marzo 2012	Continúa incrementándose: cobertura del 29,0%.
<b>Refino y stocks de petróleo</b>						
Materia prima procesada	CORES	kt	4.659	4.524	Abril 2012	Notable descenso en el mes: -6,6%
Utiliz. de la capacidad de refino	CORES	%	78,0	78,3	Abril 2012	Se mantiene el grado de utilización
Stocks de crudo y productos	CORES	kt	18.326	18.702	Abril 2012	Incremento del 2,1% respecto a marzo pasado
<b>Producción interior</b>						
Crudo de petróleo	CORES	kt	8	7	Abril 2012	Debilidad de la producción.
Gas natural	CORES	GWh	56	57	Abril 2012	Debilidad de la producción.
Autoabastecimiento (petróleo)	CORES	%	0,15	0,15	Abril 2012	Inapreciable
Grado de autoabastecimiento (gas)	CORES	%	0,17	0,20	Abril 2012	Inapreciable
<b>Precios crudos y productos</b>						
Cotización media mensual	BCE	\$/€	1,3201	1,3162	Abril 2012	Cae la cotización el 8,9% respecto abril de 2011
PVP gasolina 95 I.O.	MINETUR	c€/litro	145,79	149,61	Abril 2012	Incremento del 2,6% respecto a marzo pasado
PVP gasóleos de automoción	MINETUR	c€/litro	138,46	138,31	Abril 2012	Disminuye el 0,1% respecto al mes anterior
PVP botella de butano 12,5 kg	MINETUR	€/bombona	15,09	15,53	Abril 2012	Subió el 28 de abril el 2,92%
Tarifa GN T1/TUR1	MINETUR	c€/kWh	8,4931	8,8920	Abril 2012	Incremento del 4,7% el día 28 de abril
<b>Indicadores de actividad</b>						
PIB	INE	(%) Var. inter.	0,3	-0,4	1er.Tr.2012	Se agudiza la contracción del PIB
Índice producción industrial <sup>(1)</sup>	INE	(%) Var. inter.	-7,5	-8,3	Abril 2012	Acusada debilidad de la producción industrial
Índice Sentimiento Económico <sup>(6)</sup>	MEH	Índice	90,9	89,1	Abril 2012	Debilidad acusada, sigue cayendo
Indicador Confianza Consumidor <sup>(7)</sup>	MEH	(%)	-28,9	-28,6	Abril 2012	Continúa disminuyendo la confianza del consumidor
Consumo energía eléctrica <sup>(2)</sup>	REE	(%) Var. inter.	-2,0	-0,9	Abril 2012	Debilidad de la demanda eléctrica
Consumo aparente de cemento <sup>(3)</sup>	OFICEMEN	(%) Var. inter.	-36,5	-41,1	Abril 2012	Se mantiene el hundimiento del consumo
Matriculación de automóviles	DGT	(%) Var. inter.	-4,4	-21,5	Abril 2012	Se intensifica la caída de la demanda
Días inhábiles en el mes	MTAS	días	4	6	Abril 2012	Calendario Oficial Estatal

### Climatología del mes de Abril: Un mes ligeramente más frío y húmedo de lo normal.

Abril ha sido en conjunto ligeramente más frío de lo normal en España, con una temperatura media mensual de 12,1 °C, valor que queda 0,2 °C por debajo del normal (Periodo de Referencia: 1971-2000). El mes ha tenido carácter frío a muy frío en las regiones de la mitad occidental peninsular, habiendo sido la anomalía térmica negativa más acusada en Galicia, Asturias, Cantabria, Extremadura y la mayor parte de Castilla y León, zonas en las que las temperaturas medias mensuales se situaron entre 1 °C y 2 °C por debajo de los valores medios normales.

Abril ha resultado más húmedo de lo normal en la mayor parte de España, con una precipitación media a nivel nacional del orden de 85 mm., valor que supera ampliamente el valor normal para este mes que es de 65 mm. (Periodo de Referencia: 1971-2000). Sólo en Murcia, Valencia, sureste de Castilla La Mancha, Extremadura, zonas del tercio este y tercio oeste de Andalucía, Baleares y parte de Canarias, el mes fue normal a seco, mientras que en el resto de las regiones peninsulares las precipitaciones mensuales superaron claramente los valores normales, habiendo resultado el mes especialmente húmedo en la franja norte peninsular que se extiende desde Galicia a Cataluña, así como en el centro y sur de Castilla y León.

Fuente: Agencia Estatal de Meteorología

Tabla 1.1

Notas: (1) Filtrado calendario. (2) Corregido efecto temperatura y calendario. (3) Ajustado de calendario. (4) Las observaciones están fundamentadas en los organismos-fuente. (5) Tasa de variación año móvil. (6) (1990-2009=100). (7) Saldos de respuestas en %. (8) Cap.27 Arancel Aduanas. Saldo en los doce últimos meses.

- El primer tercio del año ha transcurrido en un difícil contexto económico, circunstancia que viene reflejándose en el consumo de productos petrolíferos. El consumo en este período se sitúa en 20.330 kt, un 6,3% menos que en el año anterior; en el primer cuatrimestre de 2008, el consumo era un 21,6% superior.
- En abril la demanda de productos se contrae el 7,4% pese a que el mes tuvo un carácter frío, mientras que abril del pasado año fue extremadamente cálido. En consonancia con la climatología del mes, los productos usados mayoritariamente en calefacción se vieron afectados: los GLP,s se incrementan un 8,5% y el gasóleo C de calefacción lo hace un 36,1%. Por su parte, el consumo convencional de gas natural se incrementa un 11,9%.
- La demanda de gas natural, aupada por el incremento de la demanda convencional como consecuencia de las bajas temperaturas, ha totalizando en abril 27.963 GWh, con un incremento del 5,9%. La demanda para generación eléctrica cae un 14,0%. En el primer tercio del año, la demanda se incrementa un 1,4% por el notable crecimiento de la demanda convencional y totaliza 140.365 GWh.
- El precio medio del crudo Brent en abril se situó en 120,20 \$/Bbl y la media en lo que va de año en 119,13 \$/Bbl. En este contexto, la gasolina eurogrado se encareció un 2,6% y el gasóleo auto bajó un 0,1%. El día 28 de abril el precio de la botella de butano de 12,5 kg subió un 2,92% situándose en 15,53 €/bombona y las tarifas de gas natural TUR 1 y TUR 2 se incrementaron un 4,7% y un 5,0% respectivamente.

## 2. CONSUMO DE PRODUCTOS PETROLÍFEROS

La demanda se contrae en abril un 7,4% pese a que el mes tuvo un carácter frío, mientras que abril del pasado año fue extremadamente cálido; en el acumulado del año, la demanda de productos disminuye el 6,3%.

Todos los productos presentaron tasas negativas interanuales excepto los GLP's. La Semana Santa suele afectar positivamente al consumo de combustibles, sin embargo, no ha sido así este año, aunque se celebró en abril.

En el año móvil el consumo de productos petrolíferos asciende a 62,92 millones de toneladas con una contracción del 5,3%.

	Mes		Acumulado anual		Últimos doce meses		
	kt	Tv (%) (*)	kt	Tv (%) (*)	kt	Tv (%) (*)	Estructura (%)
Gases licuados del petróleo (G.L.P's)	144	8,5	728	-2,3	1.637	-7,8	2,6
Gasolinas	391	-13,1	1.575	-6,6	5.188	-6,8	8,2
Querosenos	449	-5,4	1.566	-6,7	5.484	0,7	8,7
Gasóleos	2.295	-7,7	10.072	-5,7	30.498	-6,6	48,5
Fuelóleos	794	-4,9	3.152	-7,5	10.221	-1,8	16,2
Otros productos (**)	810	-9,5	3.237	-7,5	9.894	-6,7	15,7
<b>Total (***)</b>	<b>4.884</b>	<b>-7,4</b>	<b>20.330</b>	<b>-6,3</b>	<b>62.923</b>	<b>-5,3</b>	<b>100,0</b>

(\*) Tasas de variación con respecto al mismo período del año anterior.

(\*\*) Incluye lubricantes, productos asfálticos, coque y otros.

(\*\*\*) Para obtener el consumo total nacional deben sumarse las mermas y autoconsumos que figuran en el balance de producción y consumo (Pág. 22)

Tabla 2.1

### Evolución del consumo de productos petrolíferos

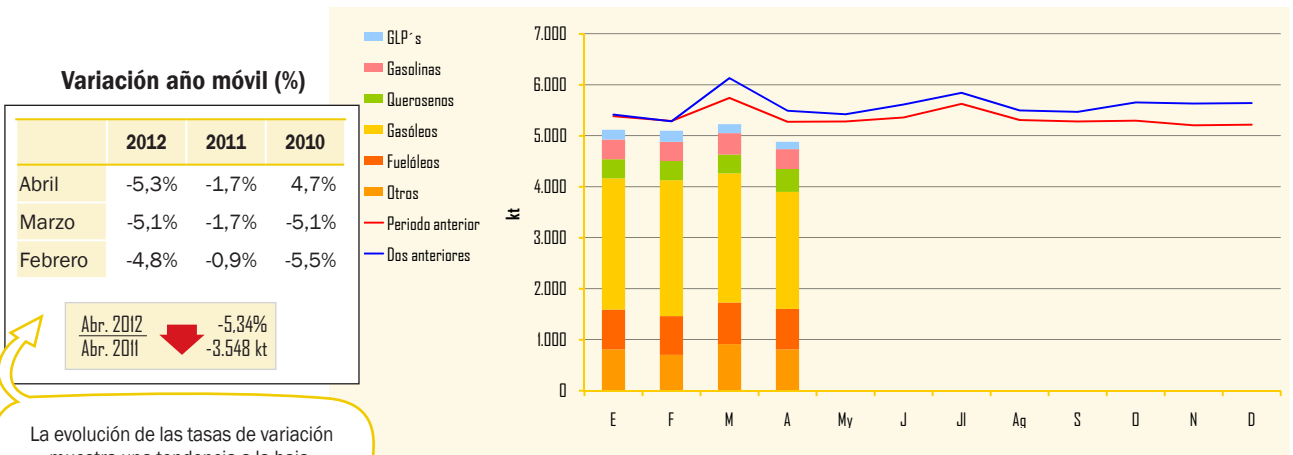


Gráfico 2.1

### Distribución del consumo de productos petrolíferos

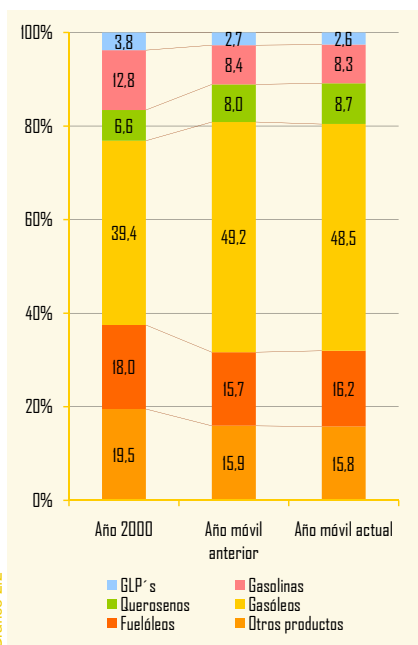


Gráfico 2.2

### Indicadores de consumo de productos petrolíferos

Transporte	Mes anterior	En el mes	Periodo último dato
Transporte total (*)	-4,1	-4,5	Abril 2012
Transporte urbano (*)	-5,3	-4,8	Abril 2012
Transporte interurbano (*)	-2,7	-3,0	Abril 2012
Transporte autobús (*)	-3,2	-3,2	Abril 2012
Transporte ferrocarril (*)	-1,6	-2,1	Abril 2012
▶ Cercanías (*)	-1,9	-1,6	Abril 2012
▶ Media distancia	6,2	-6,5	Abril 2012
▶ Larga distancia (*)	-3,6	-6,6	Abril 2012
Transporte aéreo (interior) (*)	-15,0	-14,1	Abril 2012
Marítimo (cabotaje) (*)	13,2	4,9	Abril 2012
<b>Producción Industrial</b>			
Índice Producción Industrial (1)	-7,5	-8,3	Abril 2012
Bienes de consumo	-4,4	-7,7	Abril 2012
▶ B. consumo duradero	-9,4	-16,7	Abril 2012
▶ B. consumo no duradero	-3,7	-6,7	Abril 2012
Bienes de equipo	-11,4	-14,9	Abril 2012
Bienes intermedios	-10,2	-8,5	Abril 2012
Energía	-2,2	-0,1	Abril 2012

(\*) Tasa de variación (%)  
(1) Tasas corregidas de efecto de calendario.

Fuente: INE.

En el período 2000-2012 los gasóleos han pasado de un 39,4% en la estructura del consumo, a un 48,5%. Los productos intermedios suponen un 57,2% del total del consumo de productos, mientras que los productos ligeros representan el 10,9% del total.

Los indicadores del transporte en España reflejan una caída del 4,5% en abril.

Por su parte, el índice de producción industrial, una vez corregido el efecto calendario, muestra una contracción del 8,3% mensual, resultando todas sus rúbricas negativas.

Tabla 2.2

## Gases licuados del petróleo

### Consumo de gases licuados del petróleo

	Mes		Acumulado anual		Últimos doce meses		
	kt	Tv (%) (*)	kt	Tv (%) (*)	kt	Tv (%) (*)	Estructura (%)
Envasado	84	14,9	404	-0,4	995	-5,7	<b>60,8</b>
Granel	59	0,1	316	-4,8	620	-11,5	<b>37,9</b>
Automoción (envasado y granel)	2	22,6	7	11,0	22	11,2	<b>1,3</b>
Otros	-	-9,4	-	-5,1	-	206,2	-
<b>Total</b>	<b>144</b>	<b>8,5</b>	<b>728</b>	<b>-2,3</b>	<b>1.637</b>	<b>-7,8</b>	<b>100,0</b>

(\*) Tasas de variación con respecto al mismo periodo del año anterior.

Después de la caída en marzo de la demanda de GLP's, en abril se produce un notable incremento del 8,5% por las bajas temperaturas registradas.

En el acumulado anual se registra un consumo total de 728 kt con un descenso del 2,3% con respecto al mismo período del pasado año; los gases envasados caen un 0,4% y los de granel un 4,8%.

En los doce últimos meses, el consumo asciende a 1.637 kt y experimenta una caída del 7,8%.

Tabla 2.3

### Evolución del consumo y tipos de suministro

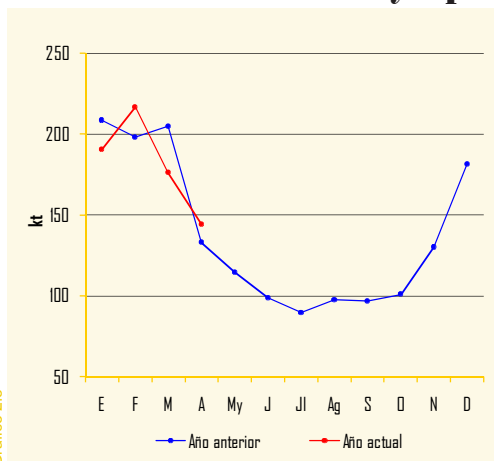


Gráfico 2.3

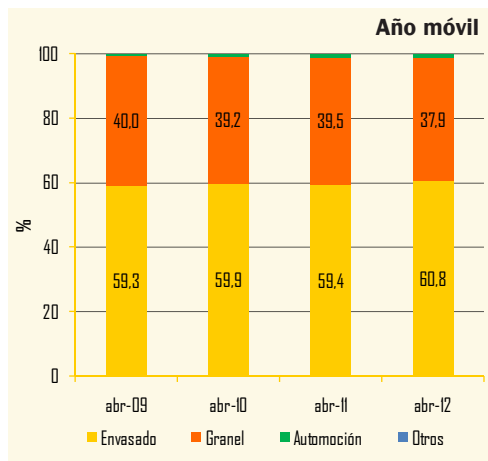


Gráfico 2.4

## Gasolinas

En abril el consumo de gasolinas experimenta un descenso del 13,1% interanual, alcanzando un total de 391 kt. La difícil situación económica que ha hecho disminuir las salidas vacacionales de Semana Santa afectó a la demanda de este carburante. La contracción del consumo de gasolina de 98 I.O., un 30,9%, es superior a la de la gasolina de 95 I.O., un 11,3%, como consecuencia del diferencial de precios entre ambas.

En los doce últimos meses el consumo se eleva a 5,18 millones de toneladas, con un descenso del 6,8%.

En abril, el consumo de biocarburantes en las gasolinas fue de 28 kt.

En el mes de abril, el contenido en bioetanol de las gasolinas auto es, provisionalmente, del 7,10 % en peso.

### Consumo de gasolinas

	Mes		Acumulado anual		Últimos doce meses		
	kt	Tv (%) (*)	kt	Tv (%) (*)	kt	Tv (%) (*)	Estructura (%)
95 I.O.	363	-11,3	1.451	-5,5	4.760	-5,3	91,8
98 I.O.	28	-30,9	121	-18,8	420	-20,9	8,1
Gasolinas Mezcla	-	-	-	-	1	-50,2	-
Subtotal gasolinas auto	391	-13,1	1.573	-6,6	5.182	-6,8	99,9
Otras gasolinas	-	-	2	-	6	-3,2	0,1
<b>Total</b>	<b>391</b>	<b>-13,1</b>	<b>1.575</b>	<b>-6,6</b>	<b>5.188</b>	<b>-6,8</b>	<b>100,0</b>

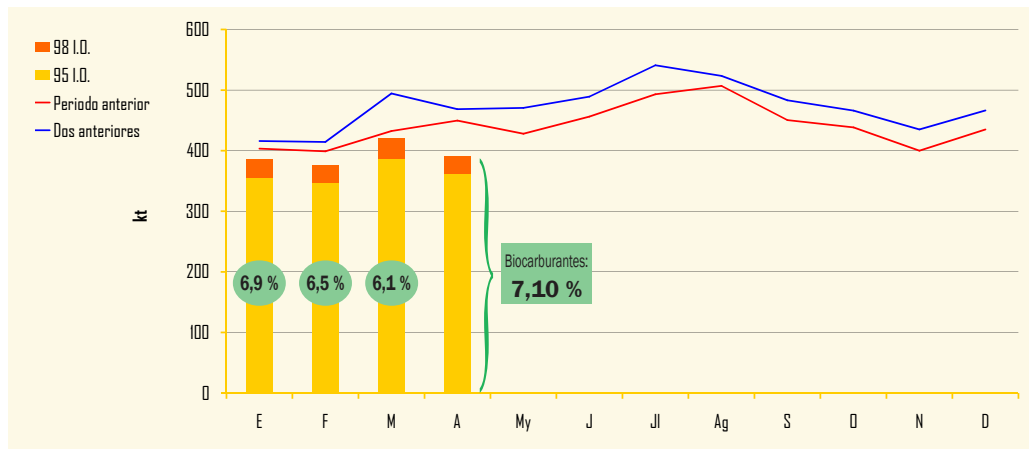
(\*) Tasas de variación con respecto al mismo periodo del año anterior.

Tabla 2.4

### Biocarburantes en gasolinas

Biocarburantes en gasolinas													Unidad: kt
Mes	My	J	Jl	Ag	S	O	N	D	E	F	M	A	TOTAL
Total Bioetanol	31	30	34	36	30	28	25	28	26	24	26	28	346

### Evolución del consumo de gasolinas auto



Nota: Los contenidos de biocarburantes se expresan en % en peso y los datos son provisionales.

Gráfico 2.5

### Distribución del consumo de gasolinas auto

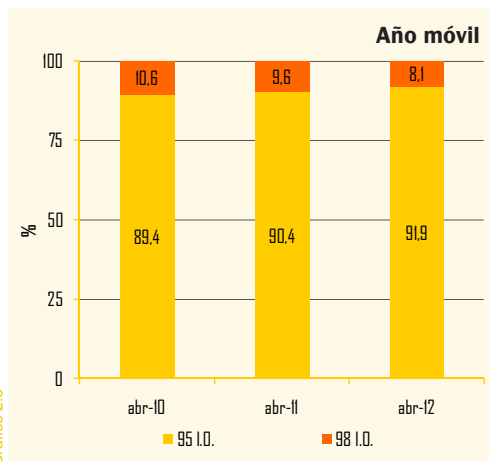


Gráfico 2.6

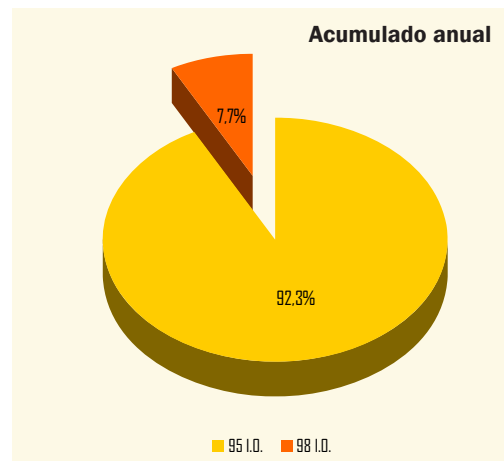


Gráfico 2.7

## Gasóleos

### Consumo de gasóleos

Tabla 2.5

	Mes		Acumulado anual		Últimos doce meses		
	kt	Tv (%) (*)	kt	Tv (%) (*)	kt	Tv (%) (*)	Estructura (%)
Gasóleo A	1.705	-8,7	6.931	-5,6	22.007	-4,9	72,2
Biodiesel	2	17,3	6	-12,8	26	-29,7	0,1
Biodiesel Mezcla	11	-12,1	44	-17,2	145	-41,0	0,5
Subtotal gasóleos auto	1.718	-8,7	6.982	-5,7	22.178	-5,3	72,7
Agrícola y pesca (B)	281	-21,2	1.426	-22,8	4.625	-14,6	15,2
Calefacción (C)	192	36,1	1.215	22,1	2.257	-6,0	7,4
Otros gasóleos (**)	103	-4,2	450	3,3	1.439	0,9	4,7
<b>Total</b>	<b>2.295</b>	<b>-7,7</b>	<b>10.072</b>	<b>-5,7</b>	<b>30.498</b>	<b>-6,6</b>	<b>100,0</b>

(\*) Tasas de variación con respecto al mismo periodo del año anterior

(\*\*) Incluye bunkers para la navegación marítima internacional

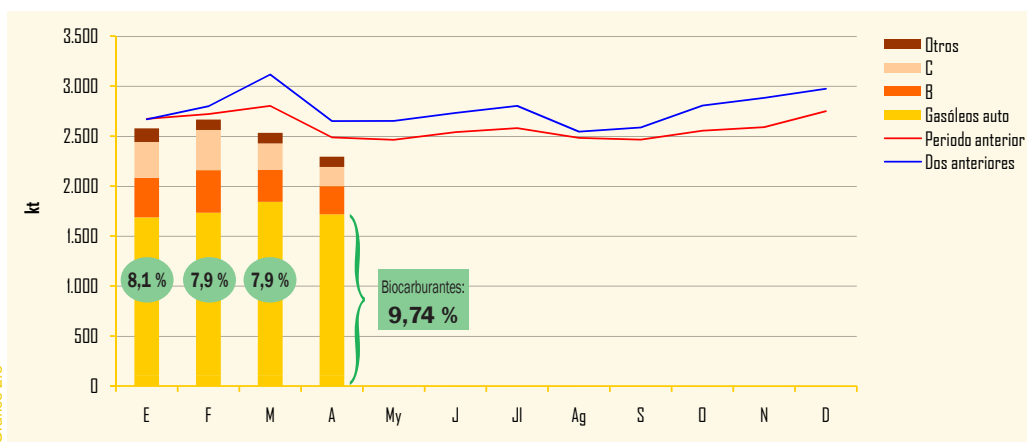
### Biocarburantes en gasóleos

Unidad: kt

Mes	My	J	Jl	Ag	S	O	N	D	E	F	M	A	TOTAL
Total Biodiesel	137	132	147	152	139	138	142	156	136	136	146	167	1.729

### Evolución del consumo de gasóleos

Gráfico 2.8



Nota: Los contenidos de biocarburantes se expresan en % en peso y los datos son provisionales.

La demanda de gasóleos ha ascendido a 2,30 millones de toneladas en abril con un descenso del 7,7% interanual. Es remarkable el incremento en la demanda del gasóleo C, el 36,1%, como consecuencia de las bajas temperaturas medias experimentadas en el conjunto del país contrastando con las altas temperaturas de abril de 2011.

En el primer cuatrimestre del año el consumo de gasóleos totaliza 10,07 millones de toneladas, un 5,7% menos que en el mismo periodo del pasado año, representando el 49,5% del total del consumo de productos petrolíferos.

En el año móvil el consumo de gasóleos asciende a 30,50 millones de toneladas, un 6,6% menos que en el año móvil anterior.

El total de biocarburantes en gasóleos en abril asciende a 167 kt.

En abril, según datos provisionales, el contenido en biodiesel de los gasóleos de automoción ha sido del 9,74% en peso.

### Distribución del consumo de gasóleos

Gráfico 2.9

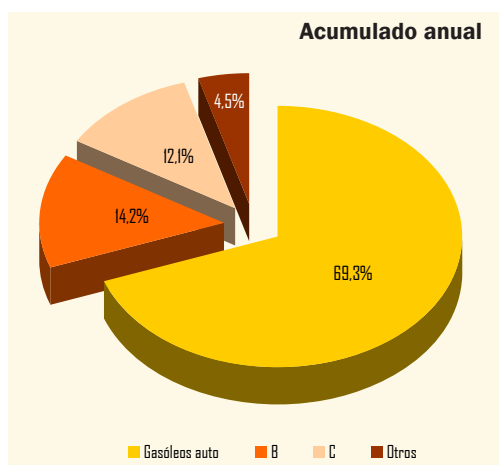
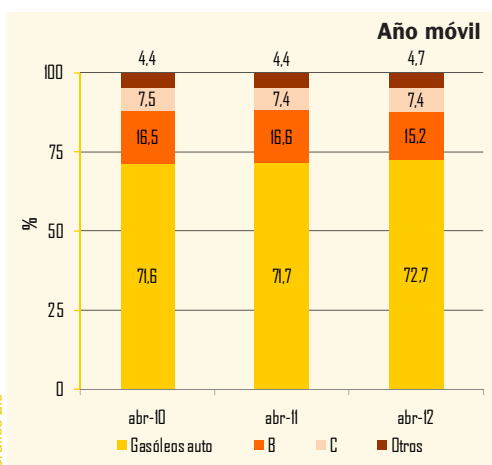


Gráfico 2.10

## Consumo de combustibles de automoción

### Consumo de combustibles de automoción

	Mes		Acumulado anual		Últimos doce meses		
	kt	Tv (%) (*)	kt	Tv (%) (*)	kt	Tv (%) (*)	Estructura (%)
Gasolinas 95 I.O.	363	-11,3	1.451	-5,5	4.760	-5,3	17,4
Gasolinas 98 I.O.	28	-30,9	121	-18,8	420	-20,9	1,5
Gasolinas Mezcla	-	-	-	-	1	-50,2	-
<b>Total gasolinas auto</b>	<b>391</b>	<b>-13,1</b>	<b>1.573</b>	<b>-6,6</b>	<b>5.182</b>	<b>-6,8</b>	<b>18,9</b>
Gasóleo A	1.705	-8,7	6.931	-5,6	22.007	-4,9	80,4
Otros gasóleos de automoción (**)	13	-8,5	50	-16,7	171	-39,5	0,6
<b>Subtotal gasóleos auto</b>	<b>1.718</b>	<b>-8,7</b>	<b>6.982</b>	<b>-5,7</b>	<b>22.178</b>	<b>-5,3</b>	<b>81,1</b>
<b>Total Combustibles auto</b>	<b>2.109</b>	<b>-9,5</b>	<b>8.554</b>	<b>-5,9</b>	<b>27.360</b>	<b>-5,6</b>	<b>100,0</b>

Tabla 2.6

Continúa la debilidad de la demanda de combustibles de automoción, afectada por las menores salidas vacacionales de Semana Santa, descendiendo en abril un 9,5%, y totalizando 2,11 millones de toneladas.

En el primer cuatrimestre del año la demanda se contrae un 5,9% y alcanza los 8,55 millones de toneladas. En este período los combustibles de automoción representan el 42,1% del consumo total de productos petrolíferos.

La demanda de los combustibles de automoción en el año móvil asciende a 27,36 millones de toneladas, un 5,6% menos que en el año móvil anterior; el gasóleo auto representa el 81,1% y las gasolinas el 18,9%.

(\*) Tasas de variación con respecto al mismo periodo del año anterior.  
(\*\*) Biodiesel puro + biodiesel mezcla

### Evolución del consumo de combustibles de automoción

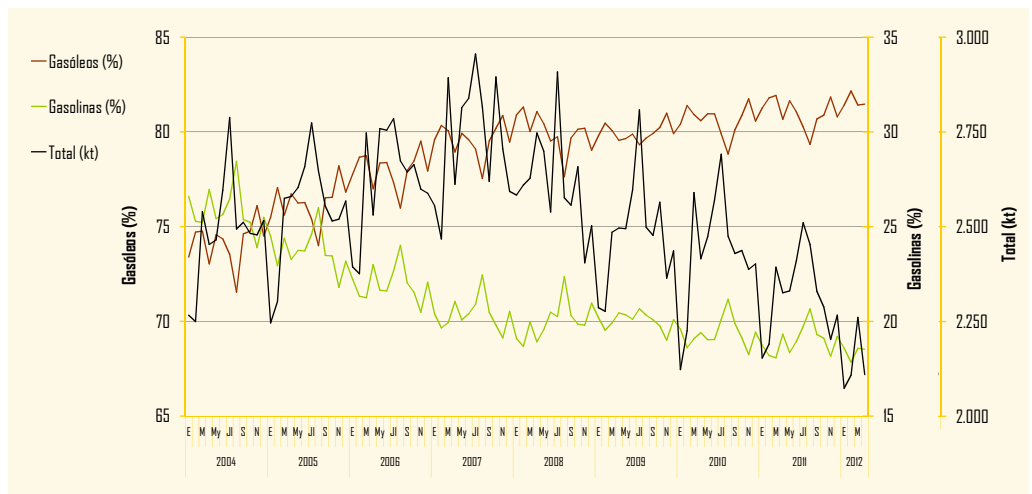


Gráfico 2.11

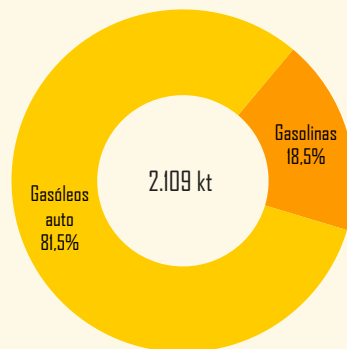
### Distribución del consumo de combustibles de automoción

#### Variación año móvil (%)

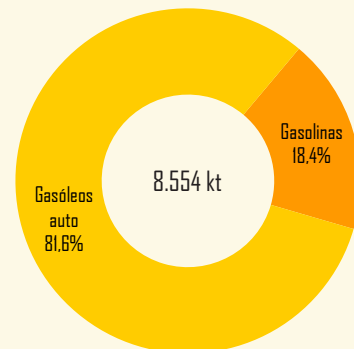
	2012	2011	2010
Abril	-5,6%	-2,1%	-2,6%
Marzo	-5,1%	-2,1%	-3,1%
Febrero	-5,3%	-1,1%	-3,9%

Abr. 2012 -5,60%  
Abr. 2011 -1,623 kt

La tasa negativa de variación en año móvil se incrementa un 0,5% respecto al mes anterior.



Mes

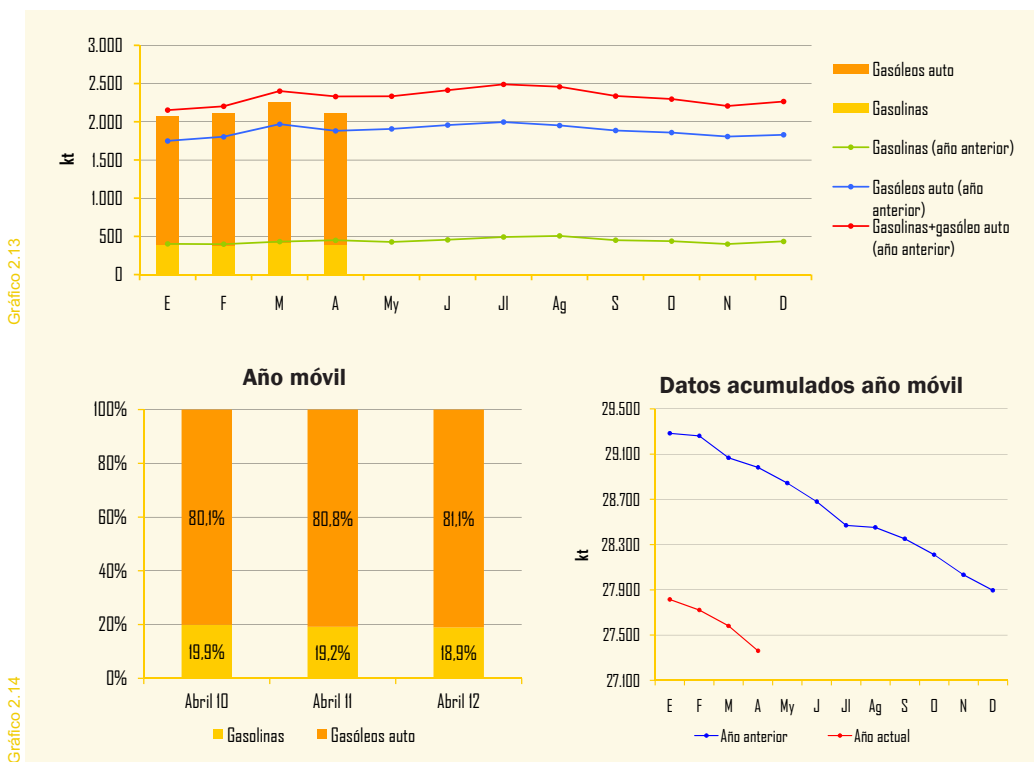


Acumulado anual

Gráfico 2.12



## Evolución del consumo de combustibles de automoción



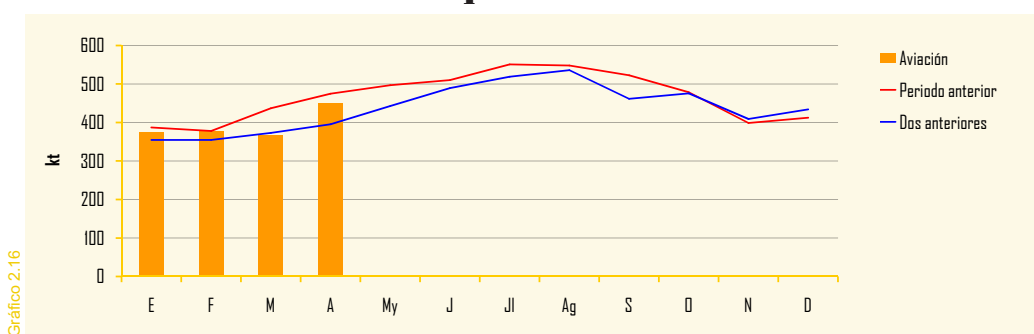
## Querosenos

### Consumo de querosenos

	Mes		Acumulado anual		Últimos doce meses		
	kt	Tv (%) (*)	kt	Tv (%) (*)	kt	Tv (%) (*)	Estructura (%)
Aviación	449	-5,4	1.566	-6,7	5.484	0,7	99,99
Otros	-	-	-	-	-	-	-
<b>Total</b>	<b>449</b>	<b>-5,4</b>	<b>1.566</b>	<b>-6,7</b>	<b>5.484</b>	<b>0,7</b>	<b>100,0</b>

(\*) Tasas de variación con respecto al mismo período del año anterior

### Evolución del consumo de querosenos



La demanda de querosenos experimentó una caída del 5,4% y alcanzó las 449 kt, consecuencia de la debilidad del transporte aéreo interior (-14,1% en el mes) y del sector turístico; en el primer cuatrimestre del año la demanda cae un 6,7%.

En los últimos doce meses la demanda totaliza 5,48 millones de toneladas, con un incremento del 0,7% respecto al año móvil anterior.

## Fuelóleos y otros productos

El consumo de fuelóleos ha ascendido a 794 kt, experimentando un descenso del 4,9% como consecuencia de la atonía del sector industrial que manifiestan las cifras del IPI del mes de referencia y especialmente, los bienes de consumo duradero y los bienes de equipo.

La demanda de fuelóleos en el año móvil es de 10,22 millones de toneladas, un 1,8% menos que el año móvil anterior y supone el 16,2% del total del consumo de productos petrolíferos.

### Consumo de fuelóleos

	Mes		Acumulado anual		Últimos doce meses		
	kt	Tv (%) (*)	kt	Tv (%) (*)	kt	Tv (%) (*)	Estructura (%)
BIA	200	-9,7	860	-14,8	2.693	-11,6	26,4
Otros fuelóleos	594	-3,2	2.292	-4,3	7.528	2,2	73,6
<b>Total fuelóleos(**)</b>	<b>794</b>	<b>-4,9</b>	<b>3.152</b>	<b>-7,5</b>	<b>10.221</b>	<b>-1,8</b>	<b>100,0</b>

(\*) Tasas de variación con respecto al mismo período del año anterior.  
 (\*\*) Incluye bunkers para la navegación marítima internacional.

Tabla 2.8

### Evolución del consumo de fuelóleos

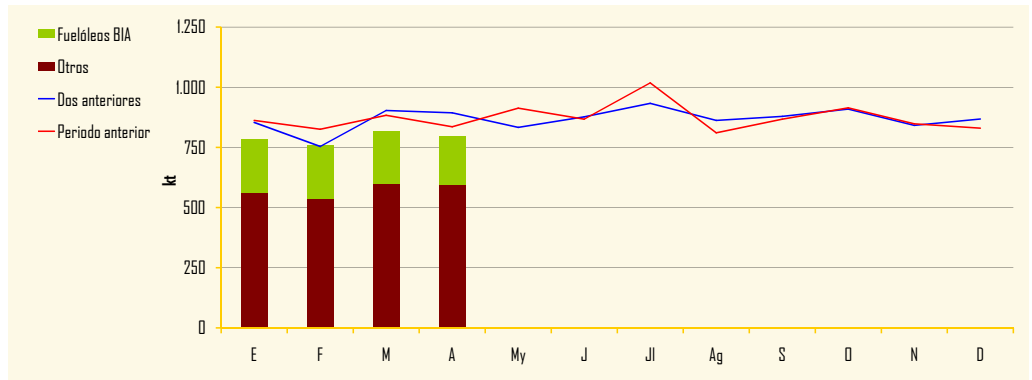


Gráfico 2.17

### Consumo de otros productos

	Mes		Acumulado anual		Últimos doce meses		
	kt	Tv (%) (*)	kt	Tv (%) (*)	kt	Tv (%) (*)	Estructura (%)
Lubricantes	29	-14,8	125	-10,3	382	-11,8	3,9
Asfaltos	155	-9,9	558	-6,0	2.027	-4,0	20,5
Coque	330	-8,6	1.310	-8,1	3.875	-8,4	39,2
Otros(**)	296	-9,8	1.244	-7,3	3.610	-5,8	36,5
<b>Total otros productos</b>	<b>810</b>	<b>-9,5</b>	<b>3.237</b>	<b>-7,5</b>	<b>9.894</b>	<b>-6,7</b>	<b>100,0</b>

(\*) Tasas de variación con respecto al mismo período del año anterior.  
 (\*\*) Incluye naftas, condensados, parafinas, disolventes y otros.

Tabla 2.9

### Evolución del consumo de otros productos

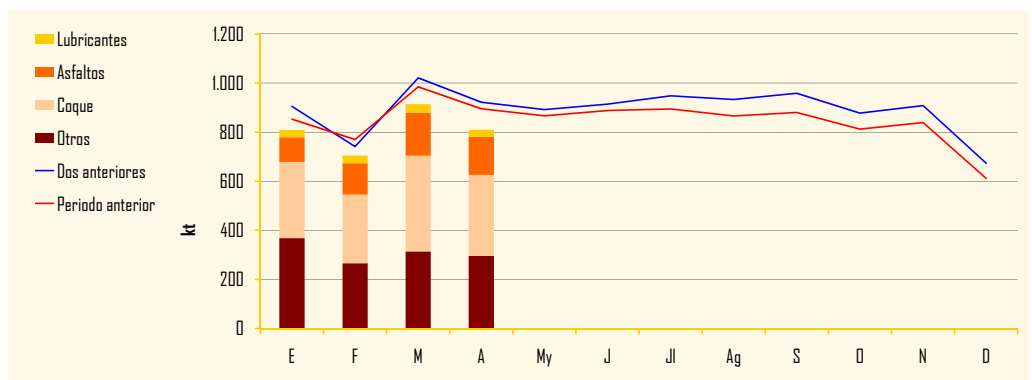


Gráfico 2.18

La demanda del resto de productos asciende en abril a 810 kt y experimenta un descenso del 9,5% en tasa interanual. La demanda de lubricantes sigue muy débil y cae este mes un 14,8%, en consonancia con el descenso de la actividad industrial; los asfaltos se mantienen también en su línea negativa y caen un 9,9% por la escasez de nueva licitación de infraestructuras públicas; el resto de productos también experimentan descensos.

En el acumulado anual el consumo de este grupo de productos alcanza los 3,24 millones de toneladas, un 7,5% menos que en el mismo período de 2011.

### Consumo de gasolinas y gasóleos por Comunidades Autónomas (kt) (\*)

	Mes actual							Últimos doce meses						
	Gasolinas			Gasóleos				Gasolinas			Gasóleos			
	95 I.O.	98 I.O.	Subtotal	A	B	C	Subtotal	95 I.O.	98 I.O.	Subtotal	A	B	C	Subtotal
Andalucía	56	3	59	261	42	17	321	749	36	785	3.391	708	174	4.274
Aragón	11	1	12	67	18	8	94	140	8	149	845	285	116	1.245
Asturias	7	-	8	35	8	8	51	96	9	104	455	115	66	637
Baleares	15	1	16	29	3	7	40	197	14	211	379	59	137	576
Canarias	31	10	41	53	-	-	53	363	143	506	660	-	175	835
Cantabria	5	-	5	26	5	2	33	64	5	69	333	70	12	414
Castilla y León	21	1	23	124	46	26	196	296	21	317	1.891	731	246	2.867
Castilla la Mancha	15	1	16	103	35	12	150	198	11	209	1.308	549	153	2.010
Cataluña	58	4	62	260	31	23	315	777	62	839	3.444	588	259	4.290
Ceuta	1	-	1	2	-	-	2	7	-	7	14	-	-	14
C. Valenciana	39	2	40	159	17	14	190	516	25	542	2.100	284	117	2.500
Extremadura	9	-	9	51	11	2	64	112	4	116	625	159	24	808
Galicia	20	1	21	112	21	27	161	266	18	284	1.425	420	277	2.122
La Rioja	2	-	2	13	3	2	19	30	2	32	159	48	26	232
Madrid	42	2	44	166	11	28	204	553	35	588	2.076	164	327	2.567
Melilla	-	-	-	1	-	-	1	6	-	6	12	-	-	12
Murcia	10	-	10	70	11	2	82	129	7	136	872	159	21	1.052
Navarra	6	-	6	54	6	4	64	73	4	77	631	105	39	776
País Vasco	14	1	15	119	12	10	141	188	15	203	1.386	182	88	1.656
<b>Totales</b>	<b>363</b>	<b>28</b>	<b>391</b>	<b>1.705</b>	<b>281</b>	<b>192</b>	<b>2.178</b>	<b>4.760</b>	<b>420</b>	<b>5.181</b>	<b>22.007</b>	<b>4.625</b>	<b>2.257</b>	<b>28.889</b>

Tabla 2.10

(\*) No incluye gasolinas mezcla ni otros gasóleos de automoción.

#### Gasolinas (%)

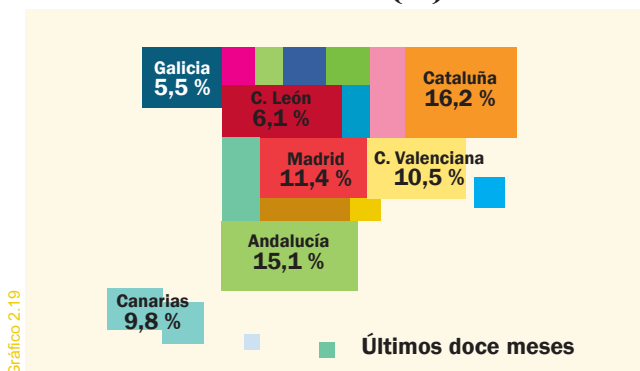


Gráfico 2.19

#### Gasóleos (%)

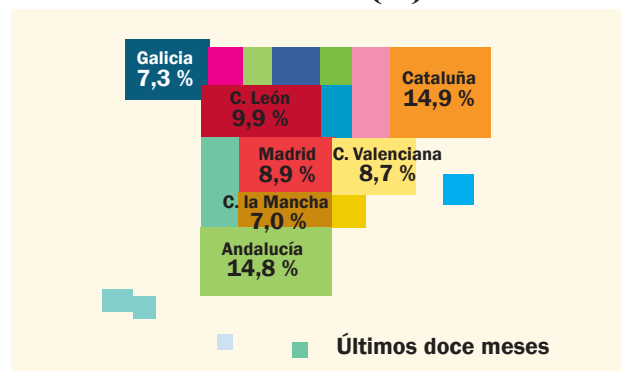
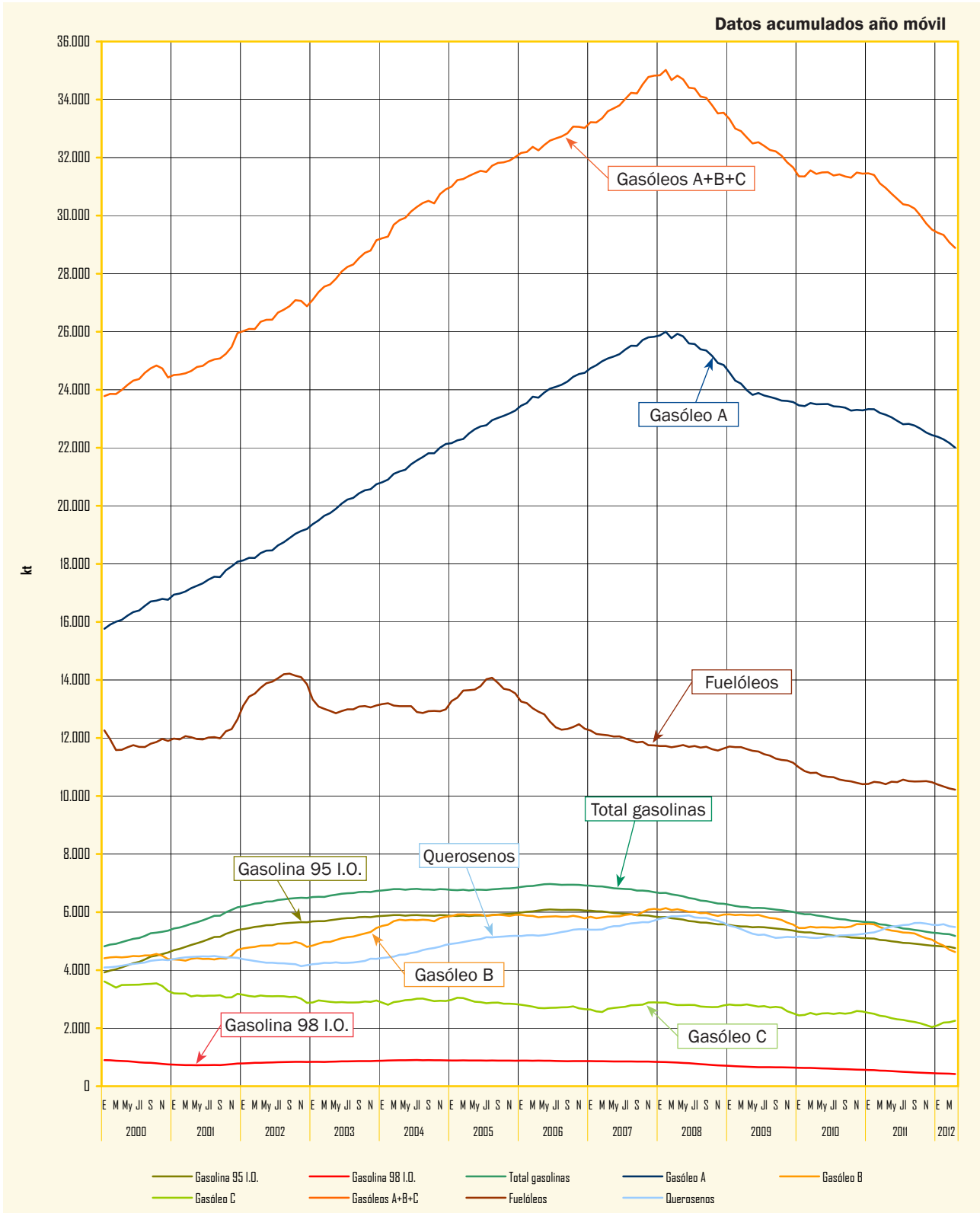


Gráfico 2.20

## Evolución de las ventas de productos petrolíferos



## Consumo de gas natural

	Mes		Acumulado anual		Últimos doce meses		
	GWh	Tv (%) (*)	GWh	Tv (%) (*)	GWh	Tv (%) (*)	Estructura (%)
Consumo convencional	22.767	11,9	110.365	7,5	276.513	2,9	<b>72,8</b>
Generación eléctrica	5.196	-14,0	30.000	-16,1	103.267	-20,7	<b>27,2</b>
GNL de consumo directo (**)	1.009	2,3	4.332	1,3	12.943	10,9	<b>3,4</b>
<b>TOTAL</b>	<b>27.963</b>	<b>5,9</b>	<b>140.365</b>	<b>1,4</b>	<b>379.780</b>	<b>-4,8</b>	<b>100,0</b>

Tabla 3.1

(\*) Tasas de variación con respecto al mismo período del año anterior.  
 (\*\*) GNL de consumo directo incluido en consumo convencional.

El consumo de gas natural creció un 5,9% por el incremento de la demanda convencional como consecuencia de las bajas temperaturas. La demanda para generación eléctrica cae un 14,0%.

En el año móvil el consumo se elevó a 379.780 GWh, con un descenso del 4,8% respecto al año móvil anterior; el consumo de gas natural para generación eléctrica en este período disminuye un 20,7% y representa el 27,2% del total en la estructura de la demanda.

## Consumo de gas natural por grupos (GWh)\*

	Grupo 1 (**)	Grupo 2	Grupo 3	GNL	Total
	(Presión >60 bares)	(Presión >4 bares ≤60 bares)	(Presión ≤4 bares)	Consumo directo	General
Mes	10.151	11.503	5.299	1.009	<b>27.963</b>
Acumulado anual	50.478	49.100	36.455	4.332	<b>140.365</b>
Últimos doce meses	156.347	143.116	67.374	12.943	<b>379.780</b>

Tabla 3.2

(\*) Distribución por grupos aproximada.  
 (\*\*) Includido gas natural para materia prima.

## Evolución del consumo de gas natural

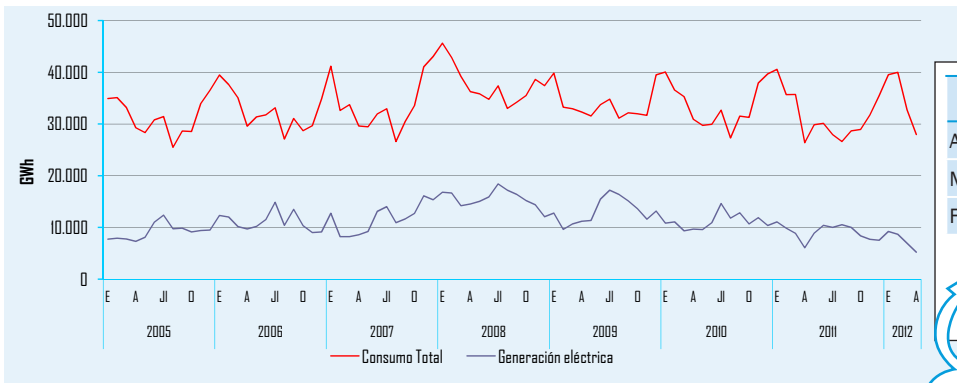


Gráfico 3.1

### Variación año móvil (%)

	2012	2011	2010
Abril	-4,8%	-2,8%	-3,2%
Marzo	-6,4%	-1,6%	-4,3%
Febrero	-5,7%	-1,0%	-6,3%

Abr. 2012: -4,84%  
 Abr. 2011: -19,317 GWh

En abril mejora la tasa de variación en año móvil.

## Consumo por grupos (Últimos doce meses)

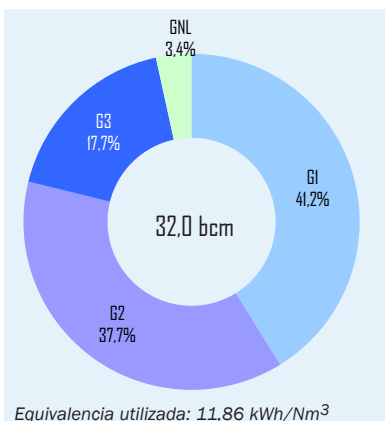


Gráfico 3.2

## Consumo de gas natural (Últimos doce meses)

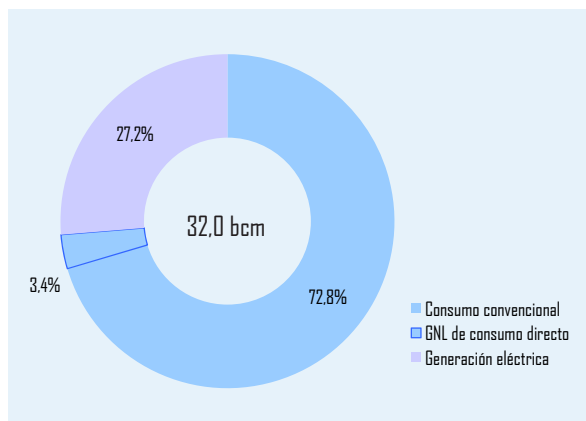
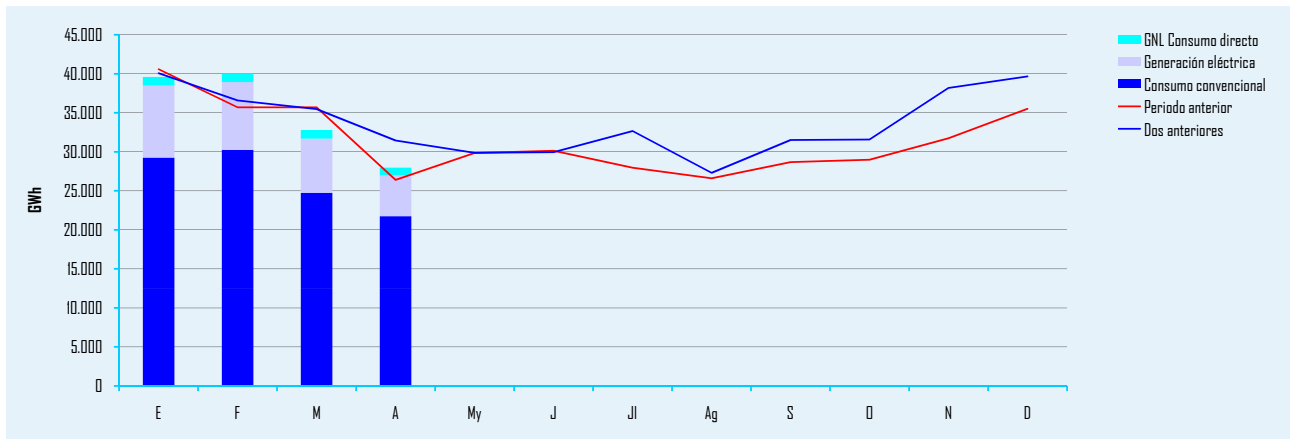


Gráfico 3.3

## Evolución del consumo de gas natural



## Consumos de gas natural por Comunidades Autónomas (GWh)

Comunidad	Mes				Acumulado anual				Últimos doce meses					Estructura (%)
	Grupo 1	Grupo 2	Grupo 3	Total	Grupo 1	Grupo 2	Grupo 3	Total	Grupo 1	Grupo 2	Grupo 3	Total		
Andalucía	3.137	642	171	3.950	15.270	3.057	1.177	19.503	49.543	8.459	2.397	60.399	16,5	
Aragón	507	672	170	1.349	2.897	2.760	1.542	7.199	7.983	8.285	2.979	19.247	5,2	
Asturias	212	307	218	737	844	1.263	1.031	3.139	3.117	3.348	2.157	8.623	2,4	
Baleares	166	1	40	207	898	6	281	1.185	3.392	11	609	4.012	1,1	
Cantabria	374	162	57	594	1.505	694	484	2.683	3.582	2.041	950	6.573	1,8	
Castilla y León	313	932	539	1.784	1.495	4.299	3.426	9.220	4.044	12.432	6.245	22.721	6,2	
Castilla La Mancha	1.039	421	197	1.657	4.574	1.790	1.371	7.734	14.028	5.698	2.307	22.033	6,0	
Cataluña	608	3.557	1.286	5.451	3.697	15.098	9.545	28.340	12.671	43.937	17.253	73.861	20,1	
Comunidad Valenciana	1.021	1.619	274	2.914	5.043	6.576	1.777	13.396	17.093	18.812	3.328	39.233	10,7	
Extremadura	-	62	46	108	-	245	307	552	-	786	613	1.399	0,4	
Galicia	26	436	131	593	1.078	2.120	887	4.085	3.957	5.753	1.744	11.454	3,1	
La Rioja	142	85	65	291	891	288	542	1.720	2.112	844	1.000	3.956	1,1	
Madrid	223	335	1.538	2.096	915	1.503	10.079	12.497	2.553	4.111	18.527	25.191	6,9	
Murcia	1.701	172	55	1.928	7.731	779	297	8.807	21.361	2.181	580	24.121	6,6	
Navarra	132	424	191	748	500	1.870	1.214	3.584	2.086	5.330	2.169	9.585	2,6	
País Vasco	551	1.674	322	2.547	3.141	6.754	2.494	12.389	8.825	21.089	4.515	34.429	9,4	
<b>Total</b>	<b>10.151</b>	<b>11.503</b>	<b>5.299</b>	<b>26.953</b>	<b>50.478</b>	<b>49.101</b>	<b>36.454</b>	<b>136.033</b>	<b>156.347</b>	<b>143.116</b>	<b>67.374</b>	<b>366.837</b>	<b>100,0</b>	

Tabla 3.3

Nota: GNL consumo directo no incluido.

Debido a desajustes en la información remitida pueden encontrarse pequeñas diferencias entre los datos de consumos desglosados por escalones de presión y los desglosados por Comunidades Autónomas.

### Balance de producción y consumo de gas natural (GWh)

Entradas		Salidas	
<b>Entradas de gas natural</b>	<b>35.217</b>	<b>Salidas de gas natural</b>	<b>6.065</b>
Producción interior de gas	57	Exportaciones	3.568
Importaciones GNL	21.544	Tránsitos de salida	2.497
Importaciones GN	11.124		
Tránsitos de entrada	2.493		
<b>Variación de existencias</b>	<b>-862</b>	<b>Salidas a distribución y consumo</b>	<b>27.963</b>
		Consumo convencional	21.758
		Generación eléctrica	5.196
		GNL consumo directo	1.009
		<b>Pérdidas y diferencias</b>	<b>327</b>
<b>Total</b>	<b>34.355</b>	<b>Total</b>	<b>34.355</b>

Tabla 3.4

### Balance de gas natural

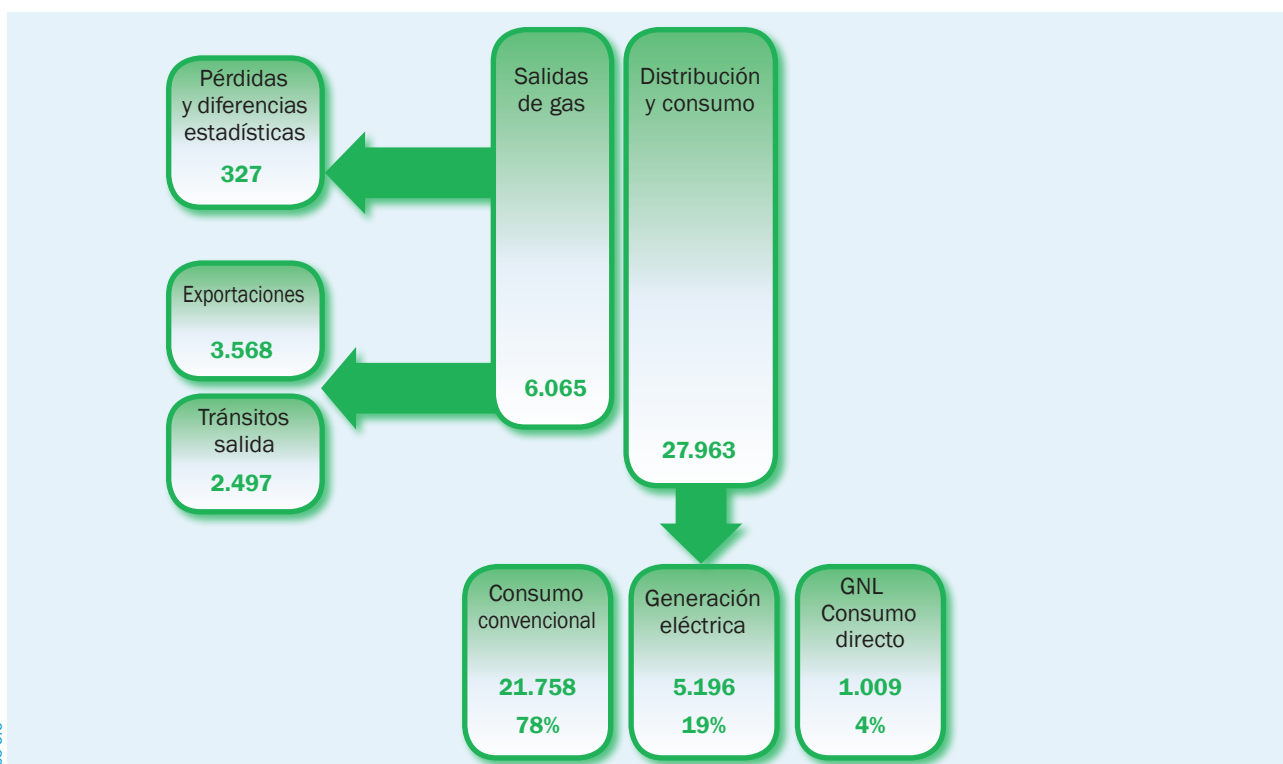


Gráfico 3.5

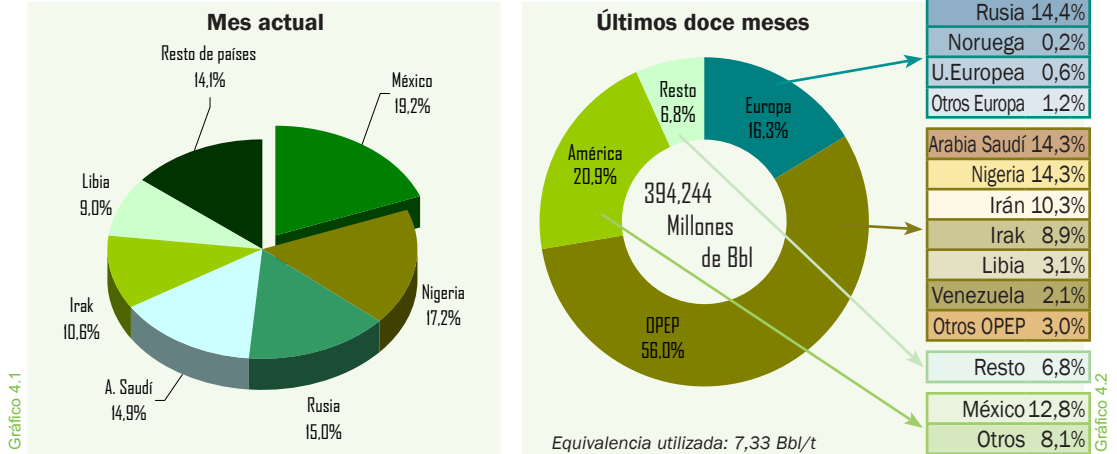
Datos de los cuestionarios de gas natural (Resolución D.G. de P.E. y M. de 15 de julio de 2002 y 15 de diciembre de 2008)

## Importaciones de crudo

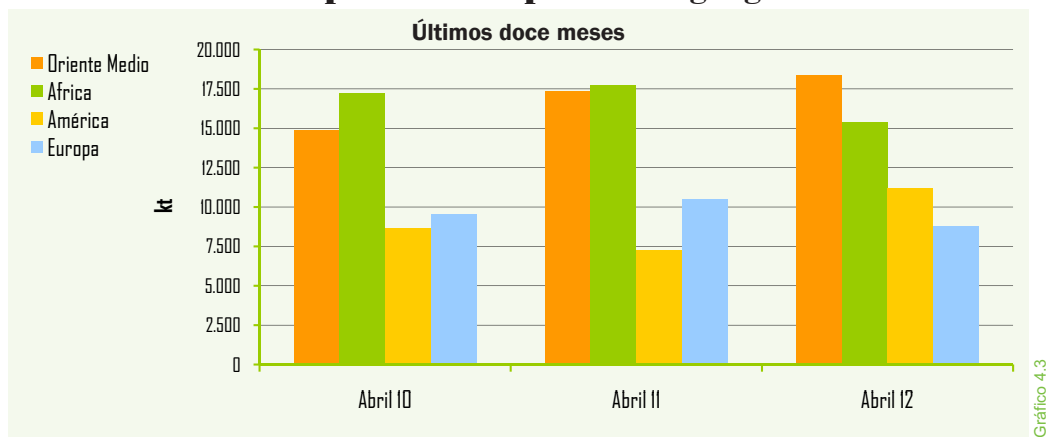
Las refinерías españolas importaron en abril un total de 4.521 kt de crudos de petróleo, un 1,9% más que en abril de 2011. Las importaciones procedentes de los países de la OPEP se incrementan en el mes el 17,6%, encadenando varios meses consecutivos de recuperación y suponen el 57,2% del total de las compras en el exterior. Es notable la recuperación de las importaciones provenientes de Libia una vez estabilizado el país y que totalizan 409 kt. En este mes las importaciones procedentes de Irán han sido nulas; el próximo julio entra en vigor el embargo a las importaciones iraníes decretado por la UE.

En el año móvil las importaciones de crudo se elevan a 53,79 millones de toneladas, un 1,7% más que en el año móvil anterior. Las compras procedentes de la OPEP han caído un 4,0% y representan el 56,0% del total; las importaciones procedentes de Irán descienden en este período un 30,6%.

### Importaciones por países y áreas económicas



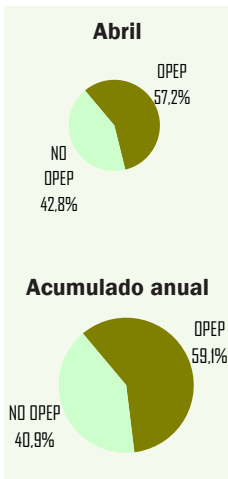
### Evolución de las importaciones por áreas geográficas



### Importaciones por países y zonas económicas

Crudo	Mes		Acumulado anual		Últimos doce meses		
	kt	Tv (%) (*)	kt	Tv (%) (*)	kt	Tv (%) (*)	Estructura (%)
OPEP	2.587	17,6	10.912	13,6	30.139	-4,0	<b>56,0</b>
A. Saudí	674	-19,0	2.560	1,4	7.697	10,9	<b>14,3</b>
Nigeria	777	210,8	2.995	34,8	7.688	18,4	<b>14,3</b>
Irán	-	-	692	-74,1	5.517	-30,6	<b>10,3</b>
Irak	481	119,6	1.695	123,6	4.800	130,4	<b>8,9</b>
Libia	409	-	1.580	46,6	1.661	-69,0	<b>3,1</b>
Venezuela	246	-	798	1.166,7	1.154	96,6	<b>2,1</b>
Resto OPEP	-	-	592	104,1	1.622	-18,1	<b>3,0</b>
EUROPA	676	-31,4	2.773	-21,9	8.777	-16,3	<b>16,3</b>
Rusia	676	-7,1	2.521	-8,8	7.734	-3,8	<b>14,4</b>
Resto Europa	-	-	252	-67,9	1.043	-57,4	<b>1,9</b>
México	867	96,6	2.748	36,6	6.871	15,3	<b>12,8</b>
Colombia	298	297,3	1.306	1.641,3	2.523	1.593,3	<b>4,7</b>
Otros países	93	-87,3	729	-54,2	5.475	11,6	<b>10,2</b>
<b>TOTAL</b>	<b>4.521</b>	<b>1,9</b>	<b>18.468</b>	<b>9,7</b>	<b>53.785</b>	<b>1,7</b>	<b>100,0</b>

(\*) Tasas de variación con respecto al mismo periodo del año anterior.





## Crudos y productos petrolíferos

### Coste CIF del crudo importado en España

	Mes		Media acumulado anual		Media últimos doce meses	
	€/Bbl	Tv (%) (*)	€/Bbl	Tv (%) (*)	€/Bbl	Tv (%) (*)
Coste CIF	89,28	9,2	89,14	16,7	82,25	25,5

Tabla 4.2

(\*) Tasas de variación con respecto al mismo periodo del año anterior

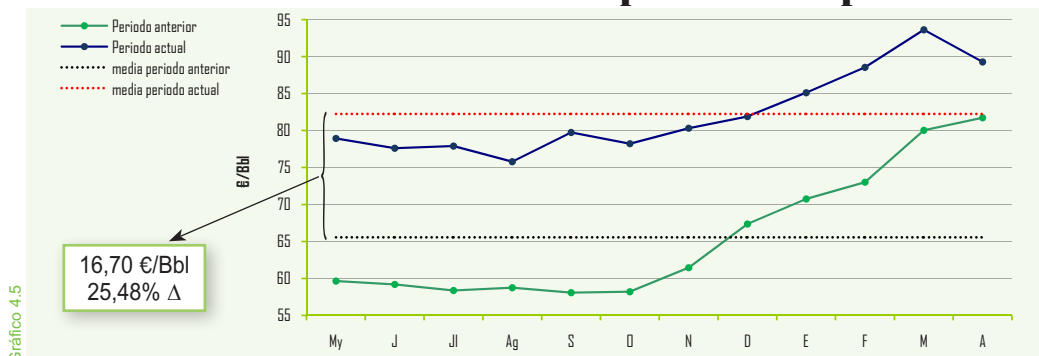
### Cotización (\$/€)

	Mes		Acumulado anual		Últimos doce meses	
	\$/€	Tv (%) (*)	\$/€	Tv (%) (*)	\$/€	Tv (%) (*)
Media	1,3162	-8,86	1,3120	-5,30	1,3680	2,87

Tabla 4.3

(\*) Tasas de variación con respecto al mismo periodo del año anterior

### Evolución del coste CIF del crudo importado en España



Este mes el coste medio CIF del crudo importado, que incluye el coste del crudo, más los fletes y el seguro de transporte, se ha situado en 89,28 €/Bbl, un 9,2% superior al mismo mes del pasado año y dos euros por barril más barato que en marzo pasado.

En el primer cuatrimestre el incremento del coste ha sido del 16,7% ejerciendo una presión alcista en el precio interior de los productos y repercutiendo en el IPC y en el déficit de las balanzas energética y comercial.

En el año móvil la media del coste CIF del crudo importado ha sido de 82,25 €/Bbl, un 25,5% superior al del año móvil anterior.

La tasa media de cambio del euro con respecto al dólar se ha situado en abril en 1,3162 \$/€, un 8,86% inferior a la del mismo mes del pasado año.

### Factura petrolera (M€)

a mes de: marzo 2012

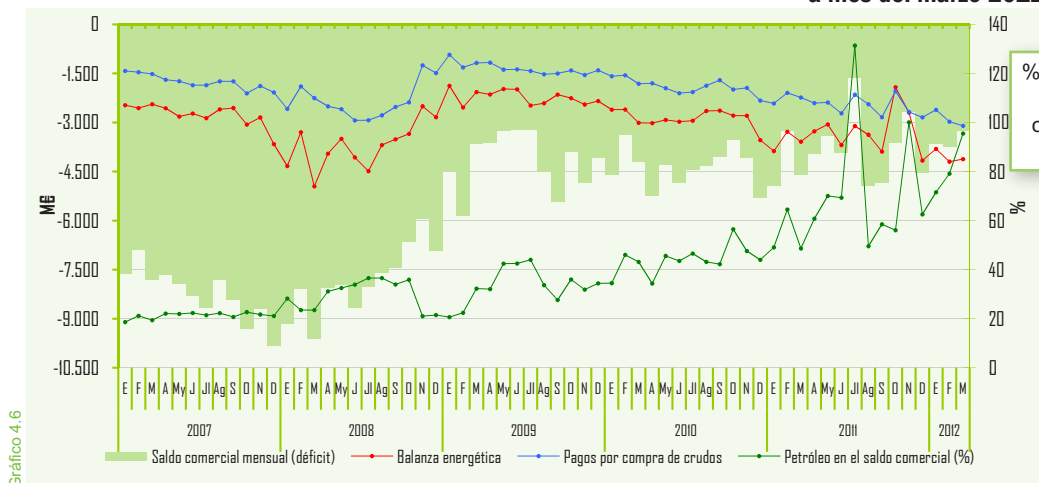
	Mes	Acumulado anual	Últimos doce meses
Pagos compra de crudo	3.100	8.689	31.650
a la OPEP(%)	52,5	60,1	56,2
resto países(%)	47,5	39,9	43,8

Tabla 4.4

Según datos provisionales de la Dirección General de Aduanas, en marzo, los pagos al exterior por compra de crudos han ascendido a 3.100 M€ y totalizan en el primer trimestre 8.690 M€.

### Saldo de la balanza comercial y energética (M€)

a mes de: marzo 2012



En este gráfico se representa el déficit comercial, la balanza energética del país, así como el peso que el petróleo tiene en la balanza comercial.

Nota: Arancel de Aduanas. Capítulo 27 (Combustibles minerales, aceites minerales y productos de su destilación; materias bituminosas; ceras minerales). Datos provisionales

Las importaciones de productos petrolíferos caen en abril un 11,9%, totalizando 1.554 kt.

En el acumulado anual las importaciones han totalizado 6,65 millones de toneladas, un 18,9% menos que en el mismo período de 2011. Especialmente acusados son los descensos de las importaciones de GLP's, de gasóleos y de otros productos.

En el año móvil las importaciones totalizan 21.381 kt, un 8,4% menos que en el mismo período anterior.

## Importaciones de productos petrolíferos

	Mes		Acumulado anual		Últimos doce meses		
	kt	Tv (%) (*)	kt	Tv (%) (*)	kt	Tv (%) (*)	Estructura (%)
GLP's	15	-48,3	198	-23,8	507	-18,5	2,4
Gasolinas	13	62,5	39	-7,1	113	-32,7	0,5
Querosenos	197	18,7	668	-9,4	2.679	8,2	12,5
Gasóleos	609	-8,7	2.889	-13,5	8.092	-17,1	37,8
Fuelóleos	288	53,2	1.231	3,7	3.829	19,1	17,9
Otros productos	432	-38,8	1.624	-38,3	6.161	-13,2	28,8
<b>Total</b>	<b>1.554</b>	<b>-11,9</b>	<b>6.649</b>	<b>-18,9</b>	<b>21.381</b>	<b>-8,4</b>	<b>100,0</b>

(\*) Tasas de variación con respecto al mismo período del año anterior

Tabla 4.5

En abril se rompe la tendencia positiva de las exportaciones de productos por parte de la industria española de refino, y se produce un descenso del 24,7%.

En el primer cuatrimestre del año las exportaciones suman 3,97 millones de toneladas con un descenso del 6,9% interanual. En estos cuatro meses la exportación de gasolinas cae un 43,9% mientras se incrementa la de gasóleos un 77,7%.

En el año móvil las exportaciones se elevan a 12.758 kt, con un incremento del 0,9% respecto al mismo período anterior.

## Exportaciones de productos petrolíferos

	Mes		Acumulado anual		Últimos doce meses		
	kt	Tv (%) (*)	kt	Tv (%) (*)	kt	Tv (%) (*)	Estructura (%)
GLP's	17	-41,4	77	-14,4	236	-4,8	1,8
Gasolinas	154	-46,7	722	-43,9	2.775	-27,7	21,8
Querosenos	2	-94,6	30	-34,8	259	227,8	2,0
Gasóleos	353	61,9	1.317	77,7	2.949	77,0	23,1
Fuelóleos	95	-53,7	348	-39,6	1.967	-12,1	15,4
Otros productos	246	-34,0	1.474	-3,2	4.572	-0,1	35,8
<b>Total</b>	<b>867</b>	<b>-24,7</b>	<b>3.968</b>	<b>-6,9</b>	<b>12.758</b>	<b>0,9</b>	<b>100,0</b>

(\*) Tasas de variación con respecto al mismo período del año anterior

Tabla 4.6

## Saldo físico del comercio de productos petrolíferos

	Últimos doce meses			
	Importaciones (kt)	Exportaciones (kt)	Saldo físico (kt)	Grado de cobertura (*)
GLP	507	236	-271	16,55
Gasolinas	113	2.775	2.662	-51,31
Querosenos	2.679	259	-2.420	44,13
Gasóleos	8.092	2.949	-5.143	16,86
Fuelóleos	3.829	1.967	-1.862	18,22
Otros	6.161	4.572	-1.589	16,06
<b>Total</b>	<b>21.381</b>	<b>12.758</b>	<b>-8.623</b>	<b>13,70</b>

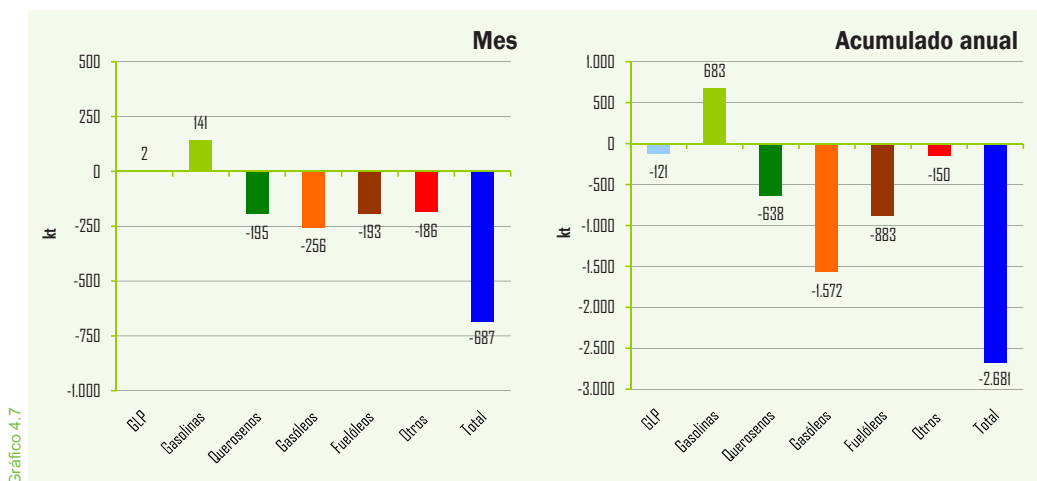
(\*) Parte del consumo que es cubierto por las importaciones netas

Tabla 4.7

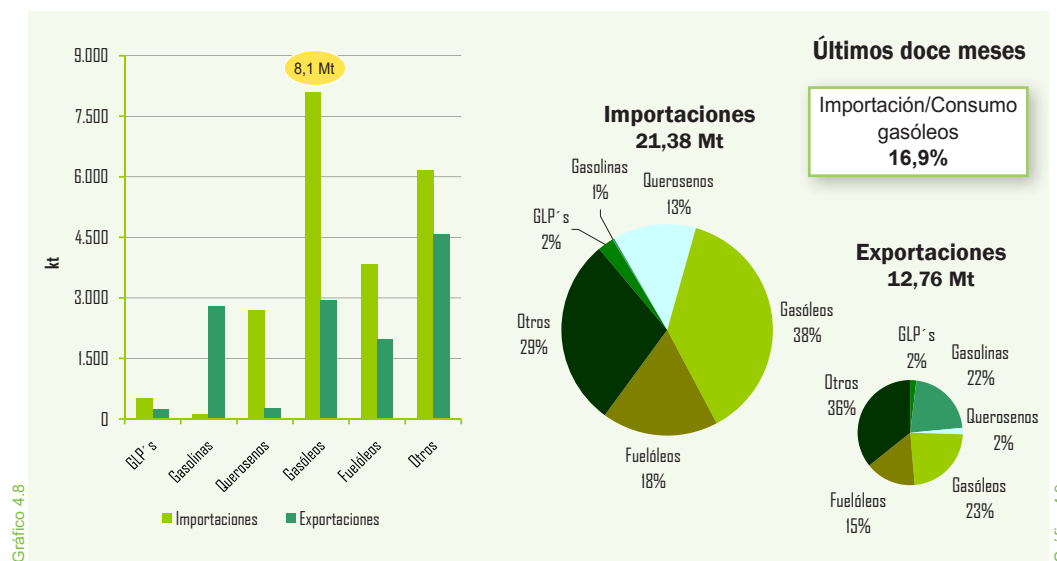
El saldo neto importador de productos petrolíferos en los doce últimos meses se eleva en abril a 8,62 millones de toneladas, el ratio de importaciones netas de productos petrolíferos con respecto al consumo total en el período considerado continúa disminuyendo y se sitúa en el 13,7%.

El producto con el mayor grado de cobertura de la demanda interior con las importaciones netas corresponde a los gasóleos con el 44,13%.

### Saldo físico del comercio exterior de productos petrolíferos



### Comercio exterior de productos petrolíferos



### Saldo de la balanza energética (M€)

a mes de: marzo 2012

	Mes		Acumulado anual		Últimos doce meses	
	M€	Tv (%) (*)	M€	Tv (%) (*)	M€	Tv (%) (*)
Ingresos por exportaciones	1.452	30,9	3.907	32,9	16.862	57,1
Pagos por importaciones	5.574	21,0	16.035	17,1	58.174	21,9
Saldo	-4.122	14,9	-12.128	12,8	-41.312	11,7
<b>Grado de cobertura (%)</b>	26,0	-	24,4	-	29,0	-

(\*) Tasas de variación con respecto al mismo periodo del año anterior  
 Nota: Arancel de Aduanas. Capítulo 27.

En marzo de 2012 los saldos negativos de la balanza energética, según los datos del avance de Aduanas, han experimentado un incremento del 14,9% totalizando 4.122 M€.

El déficit de la balanza comercial energética en el primer trimestre, ha totalizado 12.128 M€; en el año móvil, el déficit energético totaliza 41.312 M€ equivalente a algo más del 4,0% del PIB.

## Gas natural

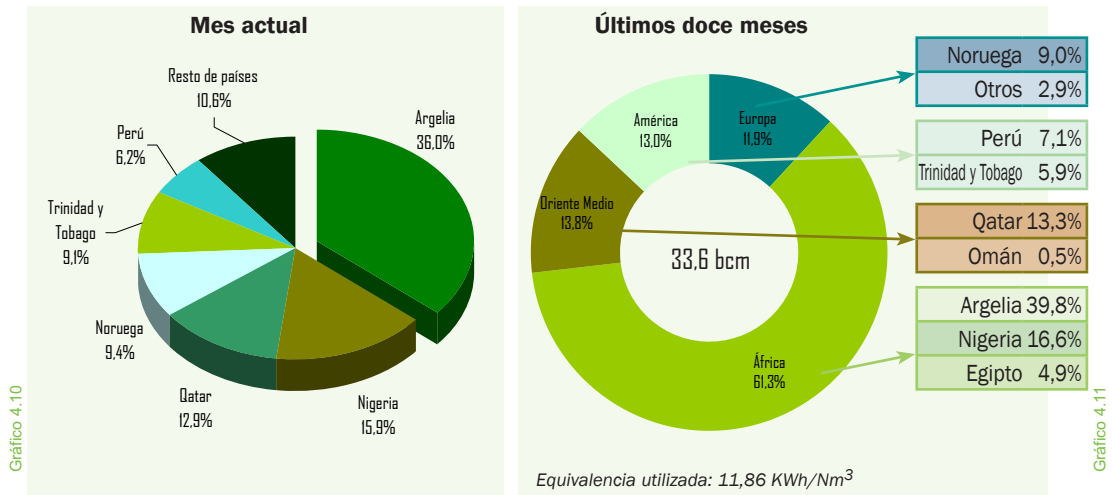
### Importaciones por países y áreas geográficas

Las importaciones de gas natural, han experimentado en abril un incremento del 2,4% respecto al mismo mes del 2011 alcanzando los 32.667 GWh.

Las compras procedentes de Argelia se incrementaron un 11,2% y representaron el 36,0% de las importaciones del mes.

En el acumulado del año las importaciones caen un 0,6% y totalizan 141.044 GWh.

En los doce últimos meses las importaciones han alcanzado los 398.306 GWh, un 3,9% menos que en el año móvil anterior. Argelia es el principal proveedor con un 39,8% del total, y crece en el período un 14,5% con respecto al año móvil anterior. Otros países suministradores fueron: Nigeria, Qatar, Noruega y Perú. Se mantiene una política de diversificación de los suministradores, evitando dependencias excesivas.



### Importaciones de gas natural por países

	Mes		Acumulado anual		Últimos doce meses		
	GWh	Tv (%) (*)	GWh	Tv (%) (*)	GWh	Tv (%) (*)	Estructura (%)
Argelia	11.769	11,2	61.086	12,4	158.524	14,5	39,8
GN	8.087	5,3	44.997	23,7	117.072	35,6	29,4
GNL	3.681	26,5	16.089	-10,6	41.452	-20,4	10,4
Nigeria	5.184	-39,3	19.159	-29,9	66.037	-25,5	16,6
Qatar	4.227	-4,0	17.177	-1,3	53.074	-17,3	13,3
Noruega	3.055	5,5	15.882	16,0	35.685	-10,4	9,0
Perú	2.021	115,6	7.114	659,1	28.200	248,1	7,1
Trinidad y Tobago	2.960	11,3	9.825	-29,1	23.645	-32,7	5,9
Egipto	1.767	-0,2	6.266	-50,3	19.591	-38,0	4,9
Omán	-	-	-	-	1.918	-0,7	0,5
Otros	1.684	1.694,0	4.534	569,9	11.632	202,5	2,9
<b>Total</b>	<b>32.667</b>	<b>2,4</b>	<b>141.044</b>	<b>-0,6</b>	<b>398.306</b>	<b>-3,9</b>	<b>100,0</b>

(\*) Tasas de variación con respecto al mismo período del año anterior

### Factura de gas natural (M€)

a mes de: marzo 2012

	Mes	Acumulado anual	Últimos doce meses
Pagos compra de gas natural	1.015	2.908	9.812
Argelia (%)	51,2	47,9	44,0
Nigeria (%)	13,1	13,2	16,6
Qatar (%)	15,2	11,7	13,4
Egipto (%)	3,3	5,0	4,6
Perú (%)	2,8	4,6	-
Trinidad Tobago (%)	1,5	5,3	5,0
Noruega (%)	12,6	11,9	9,0
Otros (%)	0,3	0,4	7,4

Nota: Arancel Aduanas. Capítulo 27



Gráfico 4.11

Tabla 4.9

Tabla 4.10

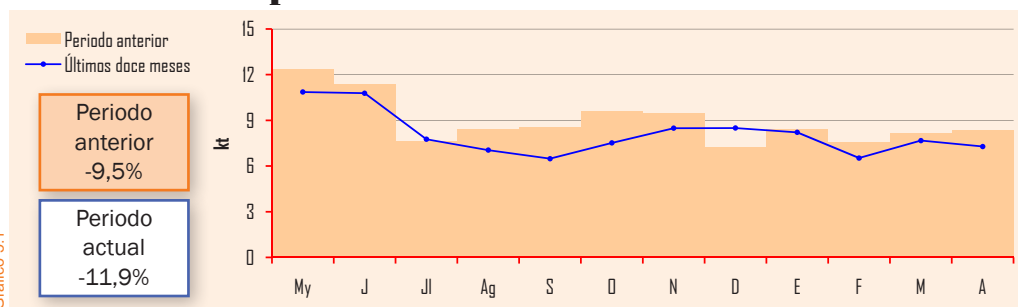
## Producción interior de crudo

	Mes		Acumulado anual		Últimos doce meses	
	kt	Tv (%) (*)	kt	Tv (%) (*)	kt	Tv (%) (*)
Ayoluengo	-	-	2	-3,4	7	36,4
Boquerón	3	-21,9	13	-22,0	43	6,6
Casablanca	4	47,4	15	64,0	45	-5,9
Rodaballo	-	-	-	-	3	-79,2
<b>Total</b>	<b>7</b>	<b>-12,7</b>	<b>30</b>	<b>-8,6</b>	<b>97</b>	<b>-9,5</b>

(\*) Tasas de variación con respecto al mismo periodo del año anterior

La producción interior de crudos en el país durante el mes de abril fue de 7 kt, experimentando un descenso del 12,7%. En el acumulado del año la producción ha sido de 30 kt, un 8,6% menos que en el mismo período del pasado año. En los doce últimos meses la producción interior de crudo se ha elevado a 97 kt, un 9,5% menos que en el año móvil anterior. Con esta irrelevante producción el grado de autoabastecimiento es del 0,15%.

## Evolución de la producción interior de crudo



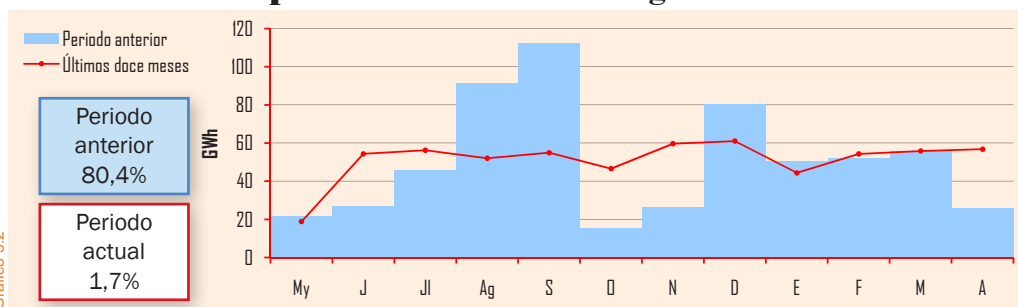
## Producción interior de gas natural

	Mes		Acumulado anual		Últimos doce meses	
	GWh	Tv (%) (*)	GWh	Tv (%) (*)	GWh	Tv (%) (*)
El Romeral	7	-27,5	26	-29,4	92	-17,3
Marismas	-	-	4	-70,6	16	-1,3
Poseidón	50	198,3	181	41,1	506	10,9
<b>Total</b>	<b>57</b>	<b>119,0</b>	<b>211</b>	<b>14,7</b>	<b>615</b>	<b>1,7</b>

(\*) Tasas de variación con respecto al mismo periodo del año anterior

En abril la producción interior de gas natural fue de 57 GWh, experimentando un incremento del 119,0%, con respecto al mismo mes del pasado año. En el acumulado del primer cuatrimestre el incremento de la producción es del 14,7%. En el año móvil la producción alcanzó los 615 GWh, con un incremento del 1,7%. El pozo "Poseidón" produce el 82,3% del total.

## Evolución de la producción interior de gas natural



La producción interior de gas natural representó en el año móvil el 0,16% del total de las necesidades.

## Grado de autoabastecimiento (%)

	Mes	Acumulado anual	Últimos doce meses
Crudo	0,15%	0,15%	0,15%
Gas natural	0,20%	0,15%	0,16%

La industria española del refino procesó en abril un total de 4,52 millones de toneladas de crudo y materias primas, un 6,6% menos que en el mismo mes del año pasado. En el acumulado del primer tercio del año disminuye la cantidad procesada un 0,2%.

En el año móvil la industria española ha refinado un total de 57,12 millones de toneladas de crudos y materias primas, un 3,6% menos que en año móvil anterior.

En este gráfico se representa la evolución de las cantidades de crudo y materia prima procesada en miles de toneladas, el grado de utilización de la capacidad de refino mensual y la media de utilización de la capacidad de refino en el año móvil, que se sitúa en el 80,9%.

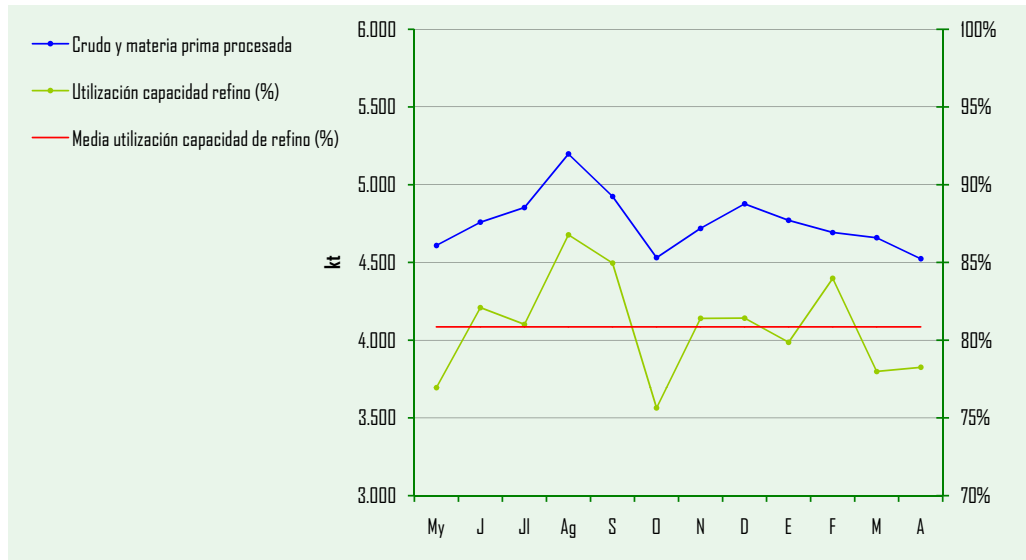
## Crudo y materia prima procesada

	Mes		Acumulado anual		Últimos doce meses	
	kt	Tv (%) (*)	kt	Tv (%) (*)	kt	Tv (%) (*)
<b>Total</b>	<b>4.524</b>	<b>-6,6</b>	<b>18.647</b>	<b>-0,2</b>	<b>57.118</b>	<b>-3,6</b>

(\*) Tasas de variación con respecto al mismo periodo del año anterior

Tabla 6.1

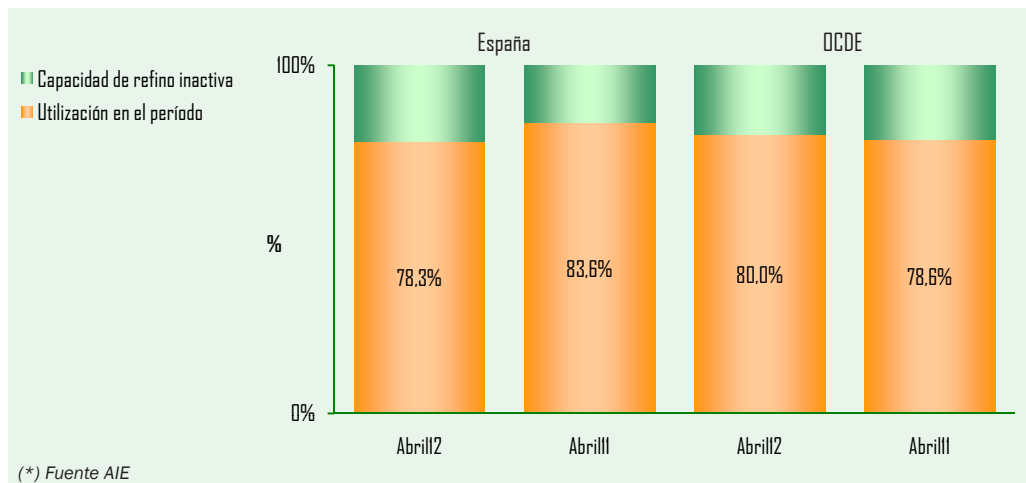
## Crudo y materia prima procesada Grado de utilización de la capacidad de refino



Nota: Se ha actualizado la capacidad de refino desde enero de 2009 a 70.530 kt anuales

Gráfico 6.1

## Utilización de la capacidad de refino en España y OCDE (\*)



(\*) Fuente AIE

Gráfico 6.2

### Stocks de crudo, materias primas y productos petrolíferos

	abril-11		marzo-12		abril-12		Tasa de variación (%)	
	kt	(%)	kt	(%)	kt	(%)	mes anterior	mes año anterior
Crudos y mat. primas	6.597	36,4	7.198	39,3	7.518	40,2	4,4	14,0
Productos petrolíferos	11.551	63,6	11.128	60,7	11.184	59,8	0,5	-3,2
<b>Total</b>	<b>18.148</b>	<b>100,0</b>	<b>18.326</b>	<b>100,0</b>	<b>18.702</b>	<b>100,0</b>	<b>2,1</b>	<b>3,1</b>

Finalizado el primer trimestre del año el nivel de stocks de crudo de petróleo, materias primas y productos petrolíferos, estaba situado en el país en 18.702 kt, un 3,1% superior a los del mismo mes del año anterior y un 2,1% más que los registrados a finales del mes de marzo.

La estructura de los stocks, a finales de abril estaba compuesta por un 40,2% de crudos y materias primas y un 59,8% de productos petrolíferos.

Se representa en este gráfico la evolución de los stocks, tanto en cantidad como en composición; en la actualidad se sitúan ligeramente por encima de la media del periodo anterior.

### Evolución de los stocks

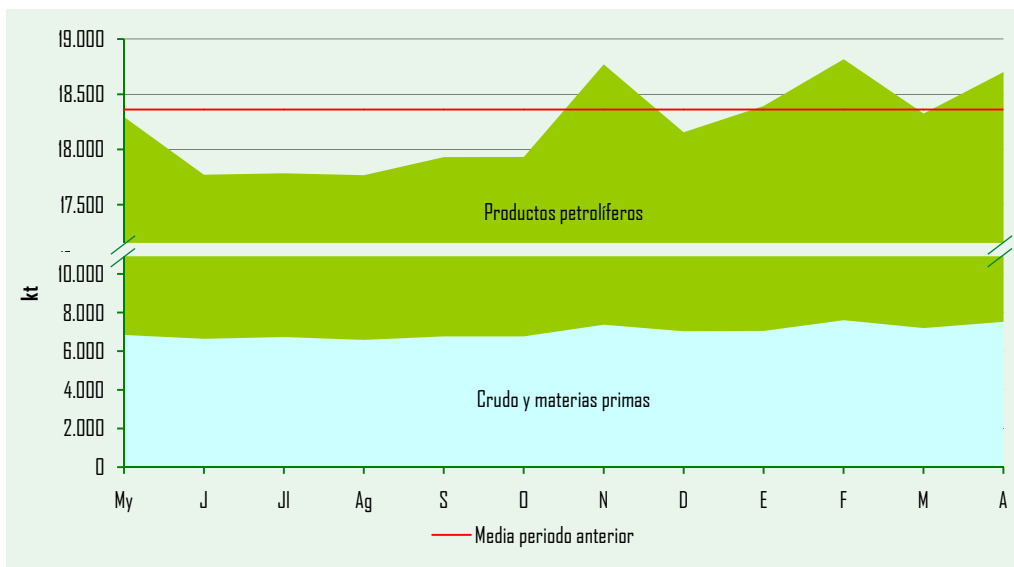
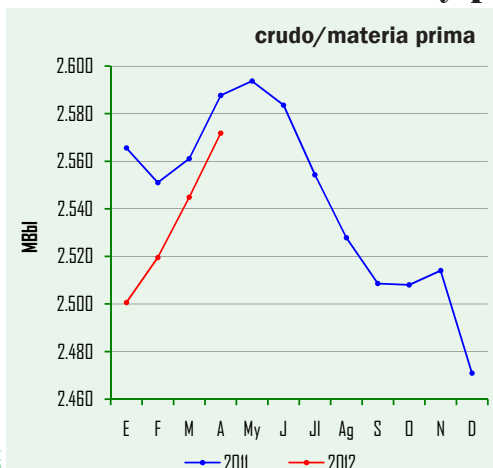


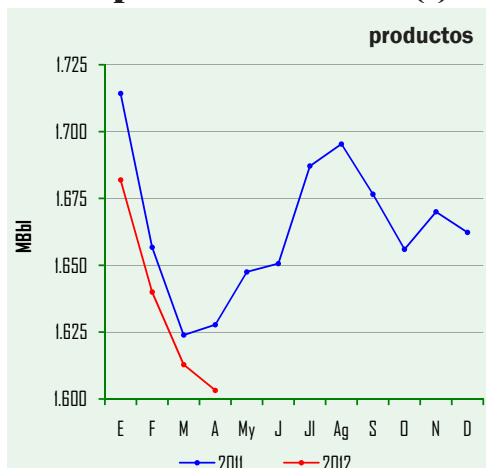
Gráfico 6.3

### Evolución stocks de crudo y productos petrolíferos OCDE (\*)



(\*) Fuente AIE

Gráfico 6.4



(\*) Fuente AIE

Gráfico 6.5

En la situación de los stocks de crudos y productos petrolíferos en la OCDE, se aprecia que ambos se mantienen a finales de abril más bajos que a finales del mismo mes del pasado año.

## Balance mensual de producción y consumo de productos petrolíferos (kt)

Producción interior de crudo	7	<b>Producción de refinерías</b>	<b>4.484</b>
Importaciones de crudo	4.521	Consumos propios	-306
Productos intermedios y mat. aux.	316	Traspasos / dif. estadísticas	75
Variación de existencias de mat. primas	-320	Importaciones de productos petrolíferos	1.554
<b>Materia prima procesada</b>	<b>4.524</b>	Exportaciones de productos petrolíferos	-867
Pérdidas de refino	-40	Variación de existencias	-56
<b>Producción de refinерías</b>	<b>4.484</b>	<b>Consumo interior de P. Petrolíferos</b>	<b>4.884</b>

Tabla 6.3

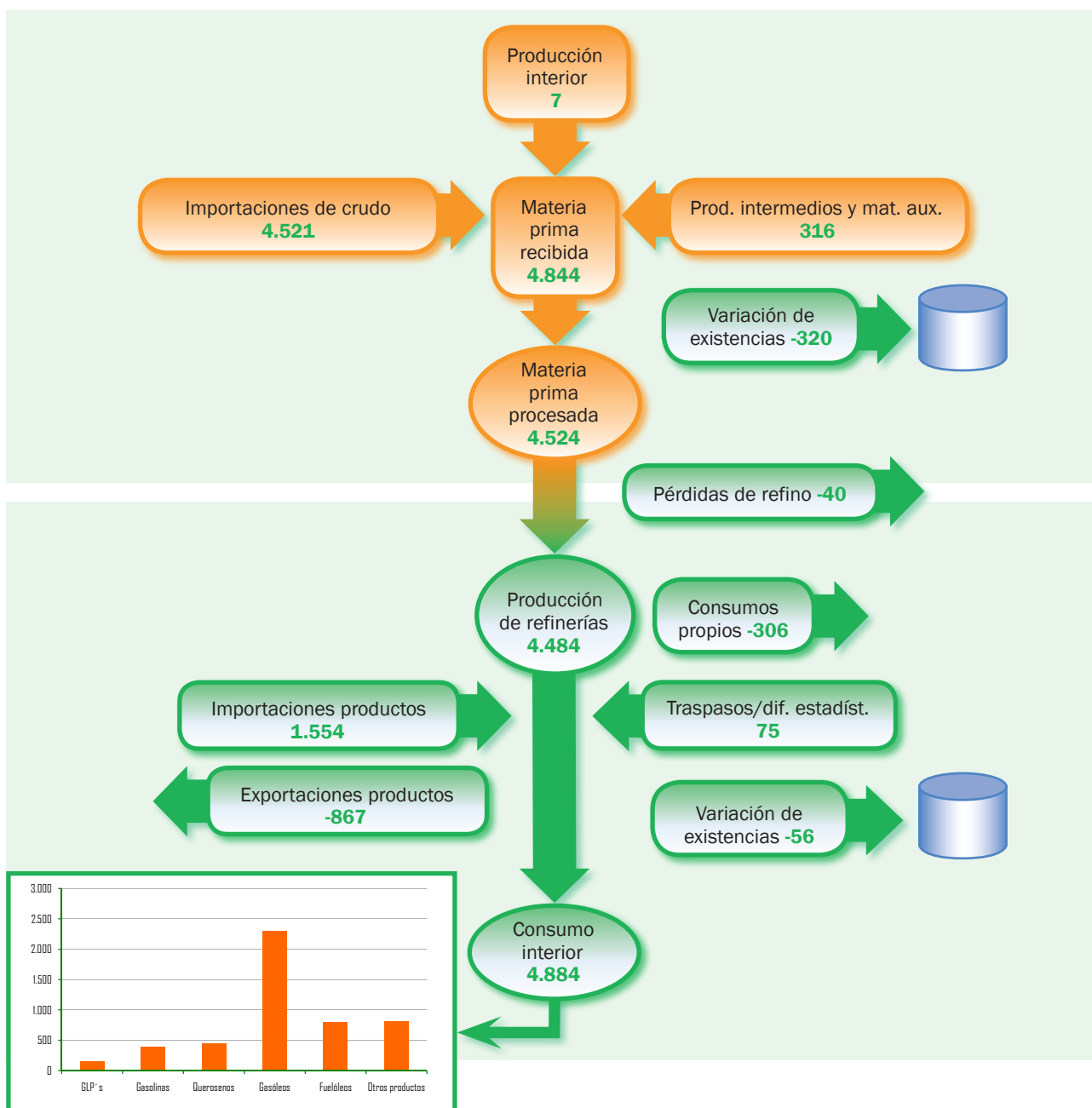


Gráfico 6.6



## Evolución de los precios de venta en España

### PVP gasolina y gasóleo de automoción (c€/litro)

Datos mensuales	Precio de venta al público			Tasa de variación (%)	
	Abr-11	Mar-12	Abr-12	mes anterior	mes año anterior
PVP Gasolina 95 I.O. (c€/litro)	135,27	145,79	149,61	2,6	10,6
PVP Gasóleo automoción (c€/litro)	129,87	138,46	138,31	-0,1	6,5

Tabla 7.1

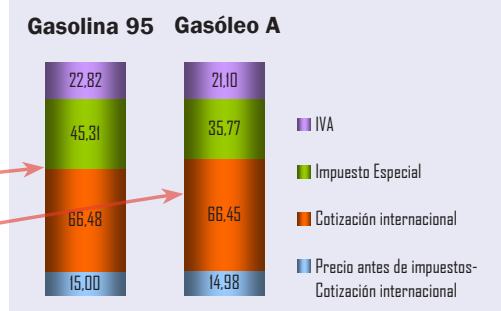


Gráfico 7.1

Datos anuales	Precio de venta al público			Tasa de variación (%)
	2009	2010	2011	año anterior
PVP Gasolina 95 I.O. (c€/l)	100,39	116,33	131,82	11,8
PVP Gasóleo automoción (c€/l)	91,20	107,57	126,71	15,1

En abril los precios medios de venta al público de los combustibles de automoción, han mantenido una tendencia dispar. El precio de la gasolina eurogrado se incrementa un 2,6% respecto a marzo, mientras que el del gasóleo de automoción flexiona ligeramente a la baja y cae un 0,1% en el mes. Si se comparan los precios de los combustibles con los de un año antes, las variaciones son mucho más acusadas: la gasolina se incrementa un 10,6% y el gasóleo un 6,5%.

### Evolución de precios de gasolina y gasóleo de automoción. Valores actuales y deflactados según IPC interanual

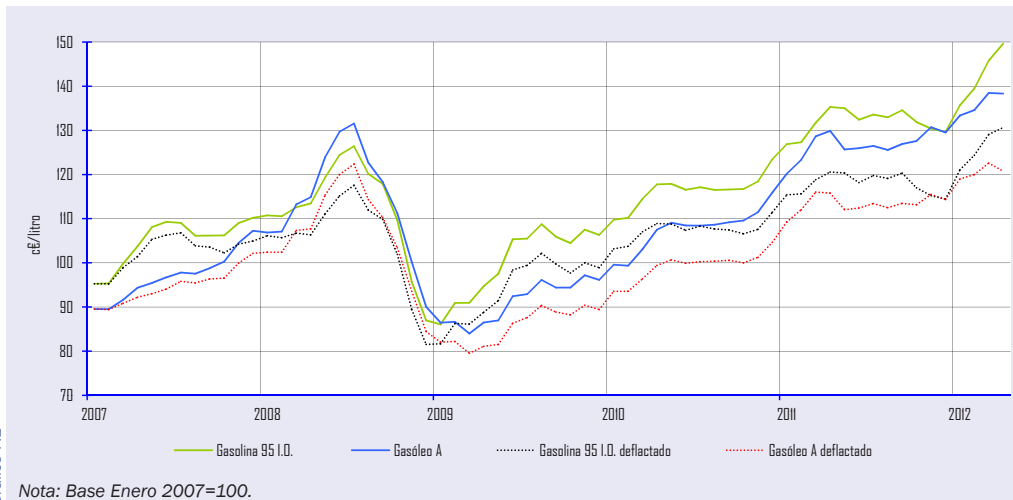


Gráfico 7.2

Nota: Base Enero 2007=100.

En este gráfico se representa la evolución de los precios de la gasolina de 95 I.O. y del gasóleo de automoción desde enero de 2007 hasta el presente una vez descontada la inflación.

### PVP máximo bombona de butano (12,5 kg)

Fecha	€/bombona	% Δ
1 Enero 2010	11,06	3,46
1 Abril 2010	11,68	5,61
1 Julio 2010	12,45	6,59
1 Octubre 2010	12,79	2,73
1 Enero 2011	13,19	3,13
1 Abril 2011	14,00	6,14
1 Julio 2011	14,80	5,71
1 Octubre 2011	15,09	1,96
28 Abril 2012	15,53	2,92

Tabla 7.2

### Evolución precio bombona (12,5 kg)

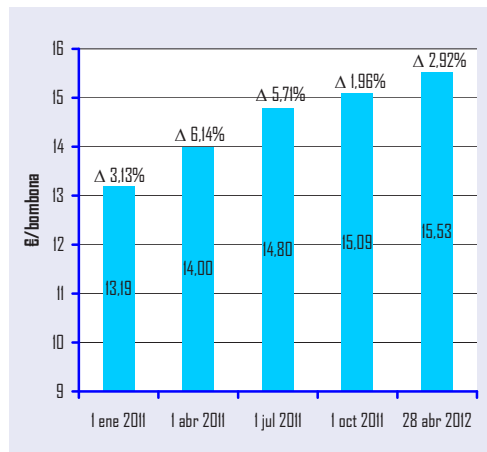


Gráfico 7.3

El precio de la bombona de butano de 12,5 kg, que estaba fijado desde el 1 de octubre de 2011 en 15,09 €/bombona, experimentó un incremento el día 28 de abril de 0,44 €/bombona, un 2,92% resultando un precio de 15,53 €/bombona.

### PVP máximo de las tarifas de último recurso de suministro de gas natural (c€/kWh)

Las tarifas tipo TUR1 y TUR2 para los consumidores domésticos y comerciales se incrementaron el día 28 de abril un 4,7% y un 5,0% respectivamente. En lo que va de año las tarifas se han incrementado un 5,6% la TUR 1 y un 5,3% la TUR 2.

Fecha	Consumidor Tipo				
	Tarifa 1/TUR1	% Δ	Tarifa 2/TUR2	% Δ	
2011	1 Enero	7,6839	4,1	6,0200	3,8
	1 Abril	7,9548	3,5	6,2909	4,5
	1 Julio	8,3352	4,8	6,6713	6,0
	1 Octubre	8,4214	1,0	6,7574	1,3
2012	1 Enero	8,4931	0,9	6,7756	0,3
	28 Abril	8,8920	4,7	7,1146	5,0

Tabla 7.3

Nota: Tarifa T1: consumo estimado de 3.000 kWh/año. Tarifa T2: consumo estimado de 12.000 kWh/año. A partir del 1 de julio de 2009 las tarifas T1 y T2 se denominan TUR1 y TUR2.

### Evolución del PVP máximo de las tarifas TUR1 y TUR2

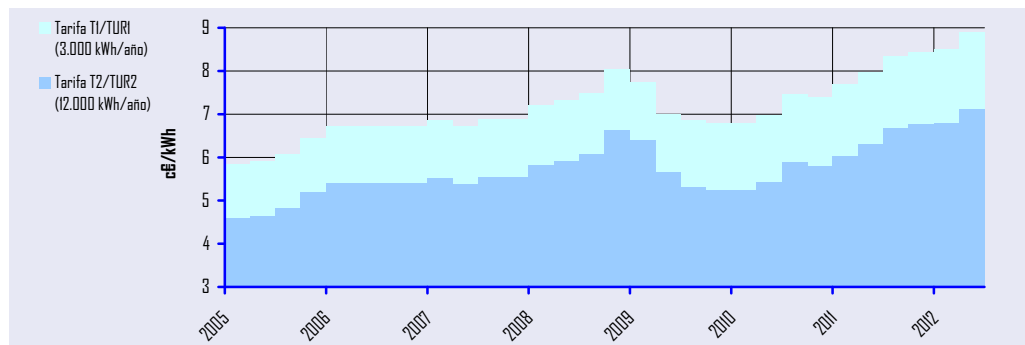


Gráfico 7.4

### Situación comparativa de precios en los países de la U.E.

Pese al alza experimentada por los precios de los combustibles en el país, el precio medio de venta al público de la gasolina de 95 I.O. se mantiene bastante más bajo que la media ponderada del precio en el resto de los países de la UE14. Así, en abril, el PVP final fue en España 23,90 c€/litro más bajo que la media europea, es decir, un 13,8% menor que en el resto de países considerados.

La presión fiscal total (Impuesto Especial + IVA) para la gasolina de 95 I.O., es un 29,0% más baja que la de la media europea.

#### PVP de la gasolina 95 I.O.

	España	Holanda	Alemania	Francia	Reino Unido	Italia	Portugal	Dinamarca	MEDIA UE 14 Ponderada	Diferencia vs. España
PVP	149,61	180,90	171,06	165,54	171,35	184,83	171,70	176,98	173,52	-23,90
IVA	22,82	28,88	27,31	27,13	28,56	32,08	32,11	35,40	29,46	-6,64
IE	45,31	73,64	65,45	61,25	70,22	70,42	58,44	58,20	66,52	-21,20
PAI	81,48	78,38	78,30	77,16	72,57	82,33	81,15	83,38	77,53	3,94

Unidad: c€/litro

Tabla 7.4

#### Evolución de PVP de la gasolina 95 I.O.

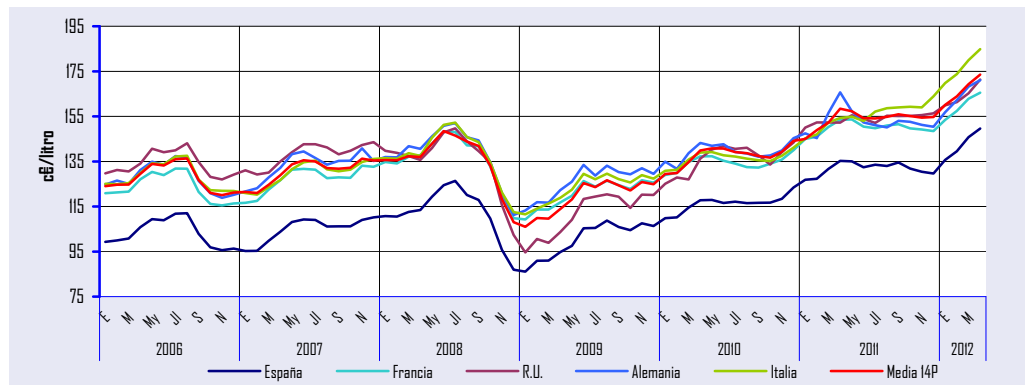


Gráfico 7.5

### Evolución de PVP de la gasolina de 95 I.O.

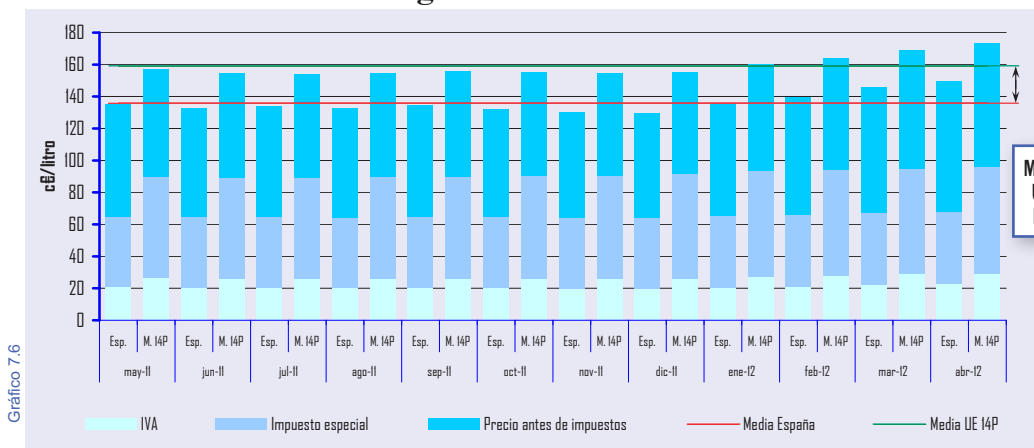


Gráfico 7.6

### PVP de la gasolina de 95 I.O. por países (€/l)

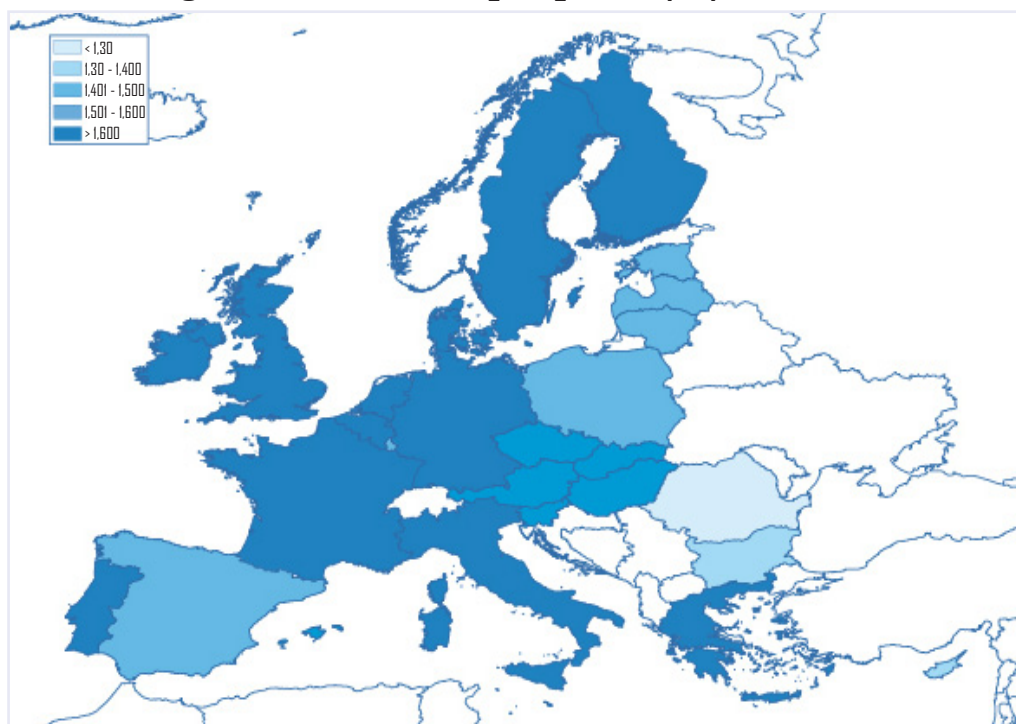


Gráfico 7.7

### PVP del gasóleo de automoción

	España	Holanda	Alemania	Francia	Reino Unido	Italia	Portugal	Dinamarca	media mensual	
									MEDIA UE 14 Ponderada	Diferencia vs. España
PVP	138,31	145,54	152,09	143,81	179,07	173,53	147,33	151,19	156,93	-18,63
IVA	21,10	23,24	24,28	23,57	29,85	30,12	27,55	30,24	26,48	-5,38
IE	35,77	43,67	47,04	43,95	70,22	59,32	36,64	39,85	50,63	-14,86
PAI	81,43	78,63	80,77	76,29	79,00	84,09	83,14	81,10	79,82	1,61

En los gasóleos de automoción, al igual que sucede en el caso de la gasolina, también existe una apreciable diferencia de precio en España con respecto a la media ponderada en el resto de los 14 países considerados de la UE.

Tabla 7.5

Unidad: c€/litro

Esta diferencia fue en abril de 18,63 c€/litro más baja en España, un 11,9%. El impuesto especial sobre los hidrocarburos es, en el caso del gasóleo, 14,86 c€/litro inferior en España con respecto a la media europea. La presión fiscal sobre el gasóleo de automoción en este mes, fue en España de 56,87c€/litro, el 41,1% del precio final y siendo un 26,2% menor que en los 14 países de la U.E. considerados. Sin embargo, el precio antes de impuestos del gasóleo, es en España un 2,0% más caro que la media europea.

Se observa en el gráfico la evolución en el año móvil de los precios de los gasóleos de automoción en España y en los países de la UE 14. Las líneas representan los precios medios del año móvil. En el recuadro se pueden consultar los precios medios.

**Media Últimos 12 Meses**  
 UE 14P.....146,30  
 España.....130,26

## Evolución de PVP del gasóleo de automoción

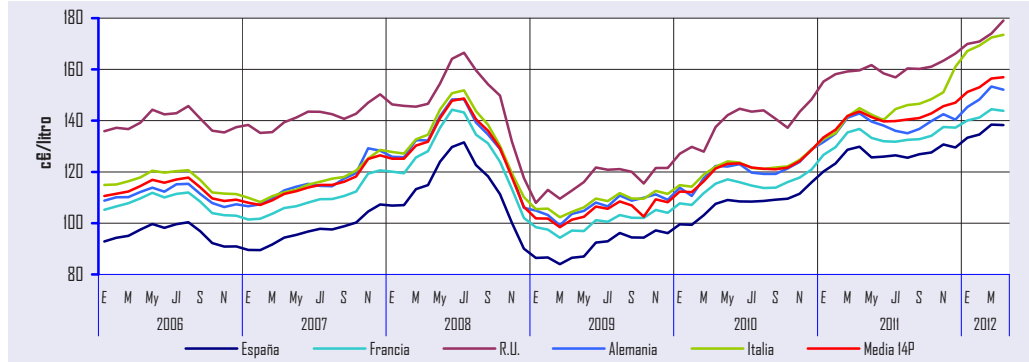


Gráfico 7.8

## Comparativa de PVP del gasóleo automoción

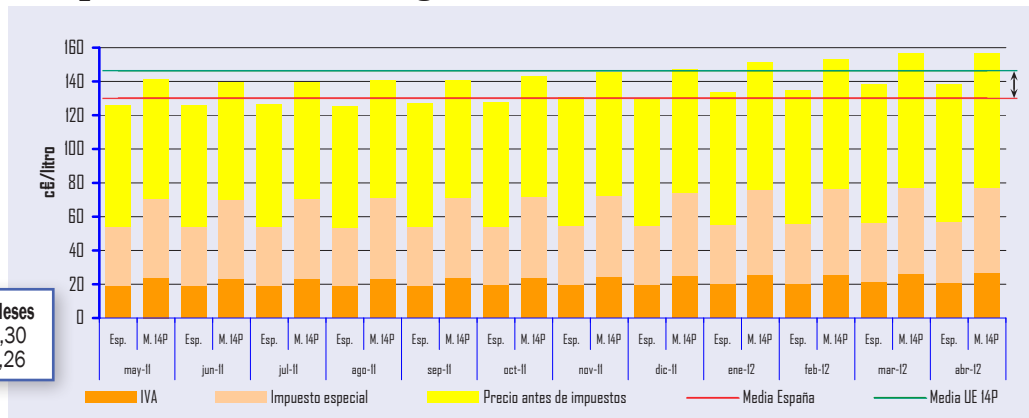


Gráfico 7.9

## PVP del gasóleo de automoción por países (€/l)

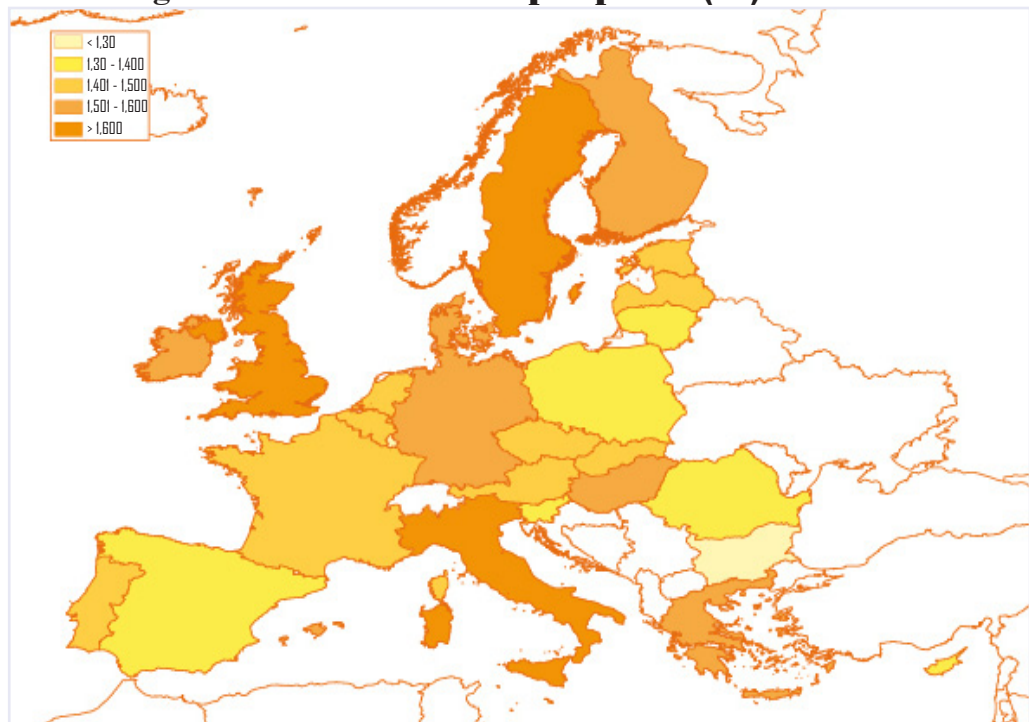


Gráfico 7.10

### PVP del gasóleo de calefacción

										media mensual	
	España	Holanda	Alemania	Francia	Reino Unido	Italia	Portugal	Dinamarca	MEDIA UE 14 Ponderada	Diferencia vs. España	
PVP	96,60	91,08	93,33	99,61	89,23	148,62	132,77	151,51	100,90	-4,29	
PAI	73,58	50,73	72,61	78,06	71,82	82,87	78,81	86,52	75,75	-2,17	

Tabla 7.6

Unidad: c€/litro

El precio de venta al público del gasóleo de calefacción en el mes de abril fue un 4,3% más barato que el precio medio ponderado del resto de países considerados.

### Evolución de PVP del gasóleo de calefacción

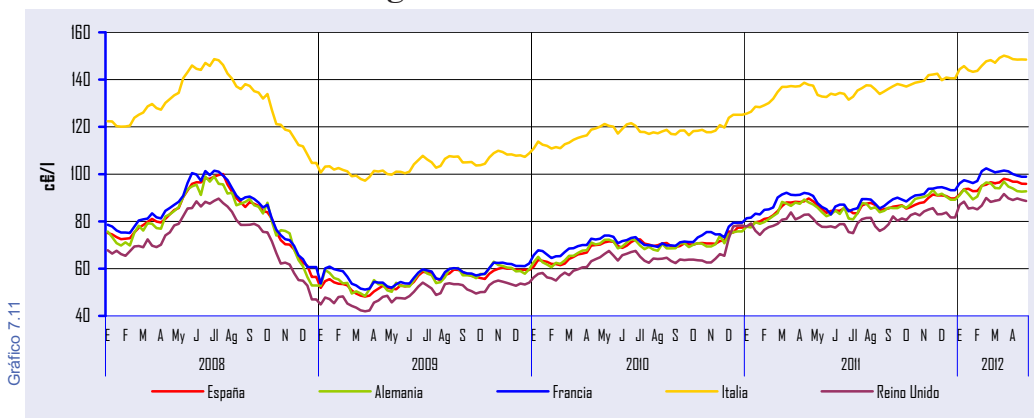


Gráfico 7.11

## Evolución de las cotizaciones internacionales de los crudos y productos petrolíferos

### Precio crudo Brent (dated)

		FOB \$/Bbl	\$/€
2010	Septiembre	77,96	1,3067
	Octubre	82,53	1,3898
	Noviembre	85,43	1,3661
	Diciembre	91,66	1,3220
2011	Enero	96,53	1,3360
	Febrero	103,77	1,3649
	Marzo	114,51	1,3999
	Abril	123,34	1,4442
	Mayo	114,29	1,4349
	Junio	114,13	1,4388
	Julio	116,87	1,4264
	Agosto	110,17	1,4343
	Septiembre	112,23	1,3770
	Octubre	109,68	1,3706
	Noviembre	110,53	1,3556
	Diciembre	108,02	1,3179
2012	Enero	110,81	1,2905
	Febrero	119,71	1,3224
	Marzo	125,58	1,3201
	Abril	120,20	1,3162

Tabla 7.7

Fuente: Reuters.

### Evolución precio crudo Brent (\$/Bbl)

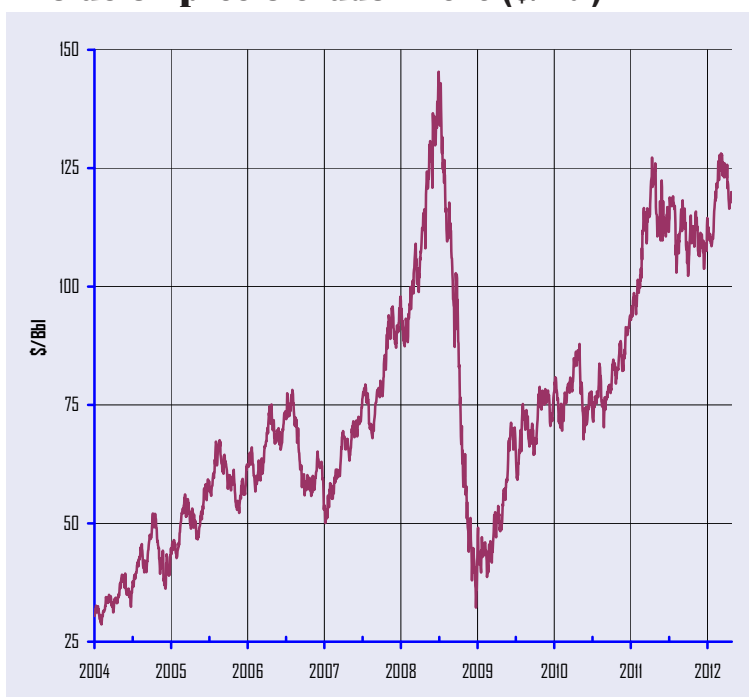


Gráfico 7.12

**Evolución del precio del crudo Brent**

Brent Date	\$/Bbl	%Var(*)
Media Abril 12	120,20	-2,5%
Media 2012	119,13	7,2%
Trimestres	2011	2012
1T	105,39	118,81
2T	116,94	
3T	113,03	
4T	109,45	
Máx-Mín en 12 últimos meses	\$/Bbl	
Max 8-Marzo-2012	128,13	
Mín 03-October-2011	102,27	

Tabla 7.8

(\*) Variación sobre mismo mes año anterior y año anterior  
Fuente: Reuters

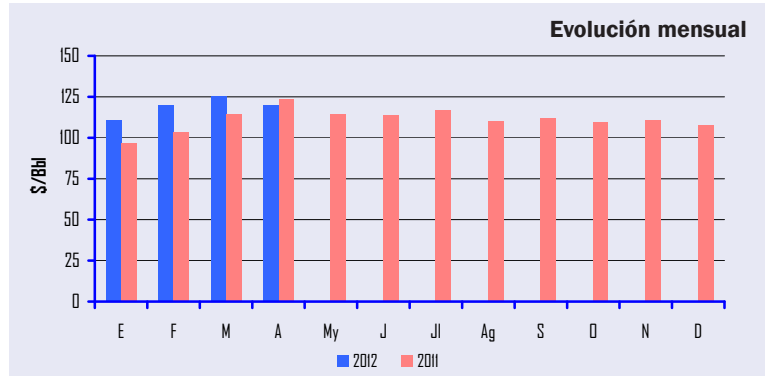


Gráfico 7.13

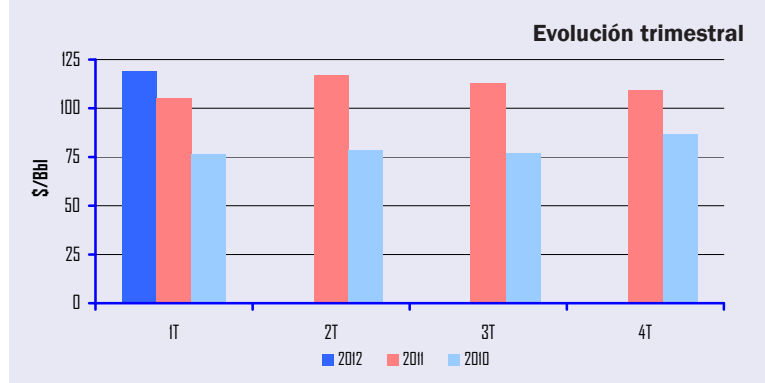


Gráfico 7.14

**Evolución del precio del crudo Brent**

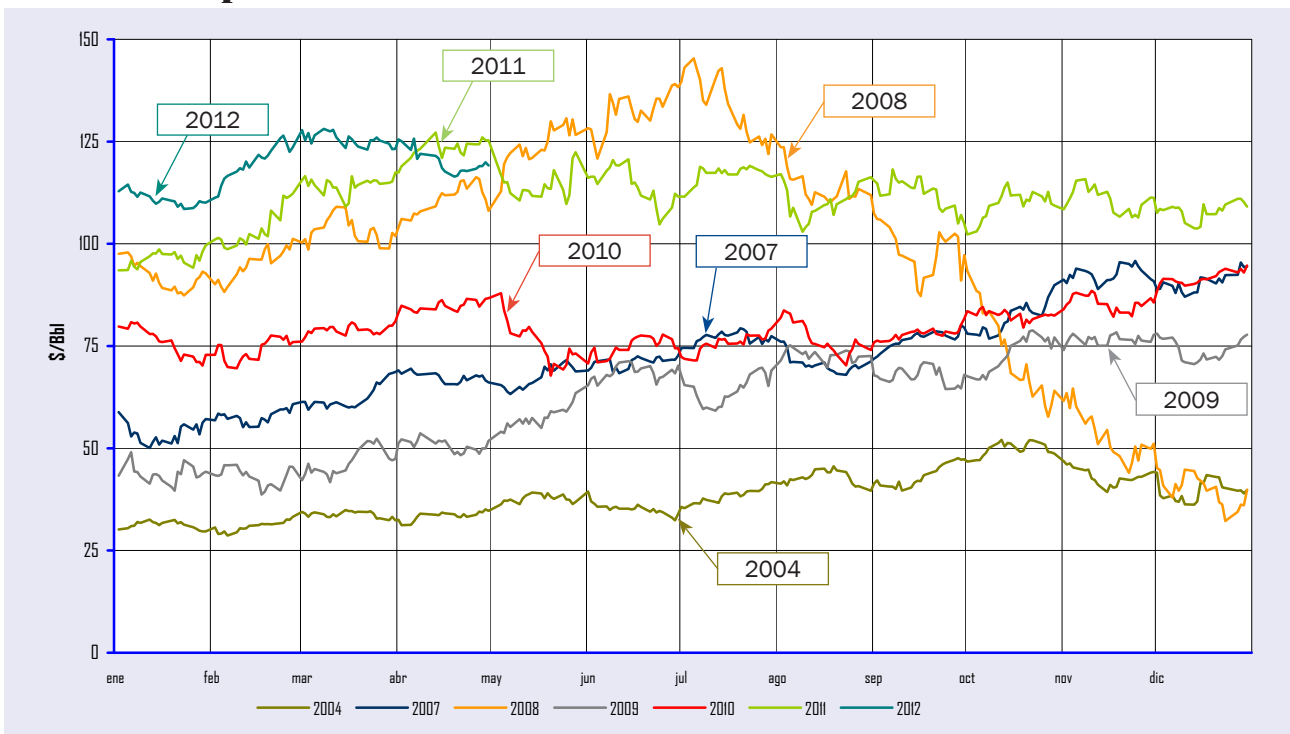


Gráfico 7.15

## Evolución de los precios Spot de Crudos (\$/Bbl)

Crudos	Cotizaciones medias última semana del mes																	
	2010		2011												2012			
	N	D	E	F	M	A	My	J	Jl	Ag	S	O	N	D	E	F	M	A
<b>Cercano Oriente</b>																		
Arabia Ligerio	84,0	89,5	94,5	101,2	111,5	119,7	110,0	110,1	114,0	106,8	108,2	107,8	109,1	106,6	111,0	117,0	123,6	119,1
Dubai	83,4	89,6	92,8	99,9	108,5	115,7	108,1	107,5	111,0	104,7	104,8	103,6	106,6	104,5	108,8	116,7	122,7	117,5
Kuwait	86,4	92,3	97,0	104,5	114,8	123,1	114,8	114,4	116,7	110,1	110,5	108,7	110,7	108,1	111,7	119,0	124,7	123,5
Irán (ligero)	84,0	89,6	94,6	101,3	111,5	119,7	110,1	110,0	113,9	106,6	107,9	107,5	108,8	106,3	110,6	116,4	122,7	118,6
Irán (pesado)	82,7	88,2	93,1	99,6	109,8	118,0	109,0	108,7	112,6	105,2	106,5	105,9	107,3	104,8	109,1	114,9	121,2	117,0
<b>Mediterráneo/África</b>																		
Irak (Kirkuk)	84,1	90,3	95,4	101,5	112,0	119,8	110,2	110,1	113,3	107,6	110,4	107,5	108,9	106,9	108,3	117,5	123,4	116,6
Argelia (Saharan)	85,9	92,3	97,5	104,9	116,5	125,9	116,4	115,4	117,3	111,5	115,0	111,2	111,6	108,6	111,4	119,9	126,4	120,1
Libia (Es Sider)	84,8	91,1	96,3	103,4	114,3	123,3	114,7	114,0	116,6	109,9	112,3	109,4	110,3	108,3	111,4	120,0	126,2	121,4
Nigeria (Bonny)	87,0	93,4	98,5	106,2	118,5	127,0	117,7	116,4	118,7	113,2	116,5	112,9	112,9	110,2	113,6	121,7	128,0	121,6
<b>Rusia</b>																		
Urales	84,0	89,4	94,1	101,1	111,1	119,4	111,9	112,0	115,6	109,8	112,5	108,7	110,7	107,9	109,8	119,1	123,0	116,9
<b>América del Norte</b>																		
E.E.U.U.(Texas Int.)	84,3	89,2	89,2	88,6	102,9	109,5	100,9	96,3	97,3	86,3	85,6	86,3	97,1	98,6	100,3	102,2	106,2	103,3
México (Maya)	76,7	81,3	86,0	93,5	100,8	108,3	103,3	103,3	106,2	101,8	103,7	102,8	103,5	99,3	105,9	113,8	114,3	110,6
<b>Mar del Norte</b>																		
Ekofisk	86,0	92,8	97,7	104,4	116,1	125,4	116,8	116,3	118,7	112,6	116,0	112,0	111,8	109,4	112,3	121,4	127,5	120,6
Forties	85,0	91,4	96,7	103,5	114,6	123,8	115,0	114,3	117,1	110,7	114,7	109,9	110,8	108,1	110,4	120,0	126,1	119,5
Brent	85,8	92,1	97,4	103,7	115,4	124,4	115,7	114,9	117,4	111,2	114,9	110,9	111,4	108,8	111,4	120,6	126,8	120,2
<b>Cesta OPEP</b>																		
Cesta OPEP	82,8	88,6	92,8	100,2	109,8	118,0	109,9	109,1	111,6	106,2	107,6	106,4	110,1	107,3	111,5	117,5	123,0	118,2

Tabla 7.9

Fuente: Reuters.

## Cotizaciones internacionales de productos petrolíferos FOB media NWE/Italia (\$/t)

	Periodo	Prem Unl	Jet Kerosene	ULSD	1% Fuel Oil
2011	Febrero	862,9	927,9	900,1	575,2
	Marzo	1.010,9	1.024,3	993,2	652,2
	Abril	1.147,1	1.077,6	1.040,0	699,9
	Mayo	1.075,7	997,4	961,7	640,2
	Junio	987,3	995,8	969,4	657,9
	Julio	1.043,8	1.020,1	995,1	681,8
	Agosto	1.003,2	982,3	958,6	664,4
	Septiembre	1.015,9	972,1	952,9	642,1
	Octubre	959,0	981,2	961,1	632,9
	Noviembre	910,8	1.025,6	995,6	653,1
	Diciembre	904,7	981,0	944,2	651,8
	2012	Enero	952,5	1.008,0	971,0
Febrero		1.023,7	1.052,7	1.014,3	711,5
Marzo		1.135,0	1.083,9	1.043,7	748,7
Abril		1.150,9	1.067,7	1.023,0	734,4

Tabla 7.10

Fuente: Reuters.

## Prem Unl (\*)

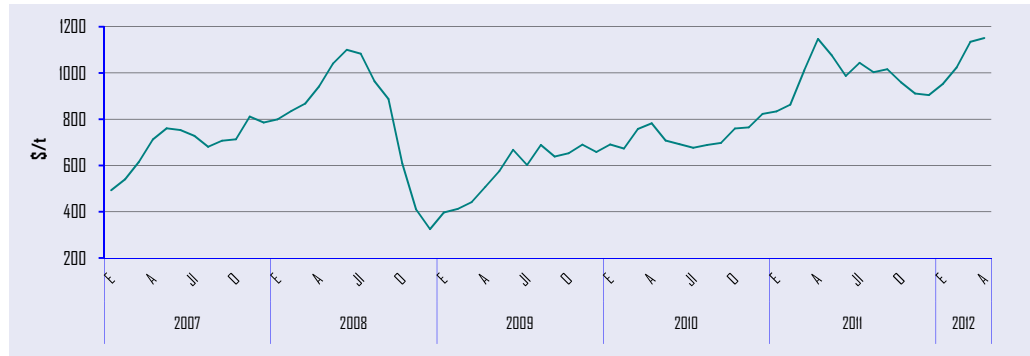


Gráfico 7.16

## Jet Kerosene

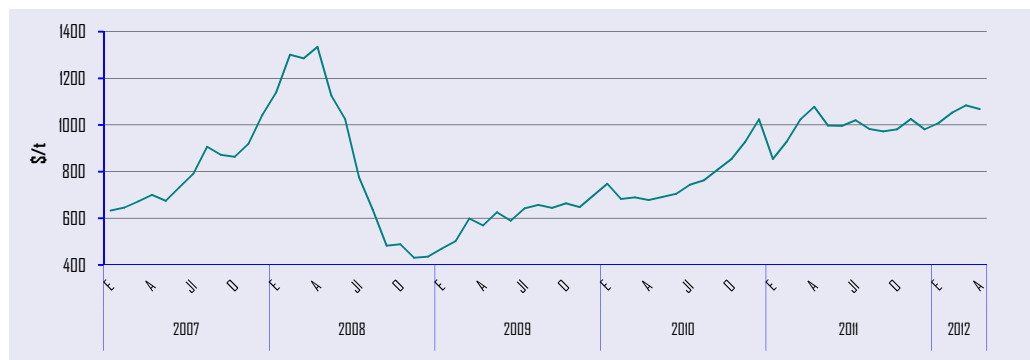


Gráfico 7.17

## ULSD (\*)



Gráfico 7.18

## 1% Fuel Oil

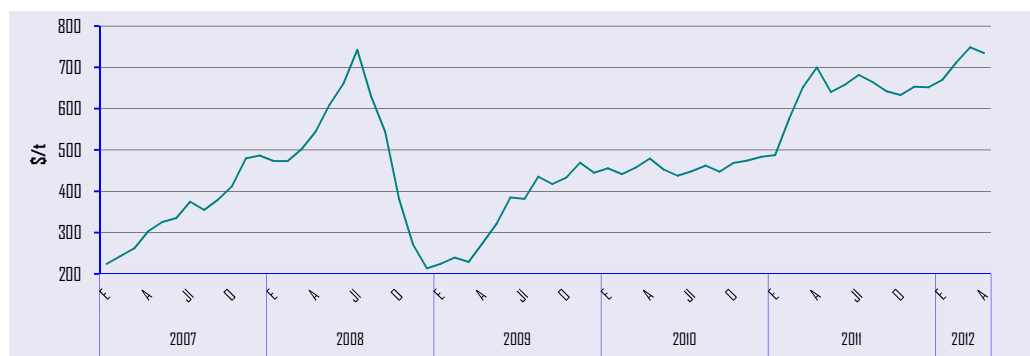


Gráfico 7.19

(\*) Hasta diciembre 2008, inclusive, las medias son de productos con 50 partes por millón (ppm) de azufre. A partir de enero de 2009 son de productos de 10 ppm.



## Legislación Española

### MARZO 2012

- **Real Decreto** 456/2012, de 5 de marzo, por el que se aprueba el Programa anual 2012 del Plan Estadístico Nacional 2009-2012. (B.O.E de 7 de marzo de 2012).
- **Resolución** de 8 de marzo de 2012, de la Dirección General de Política Energética y Minas, por la que se modifica la Resolución de 24 de junio de 2002, por la que se aprueban los modelos normalizados de solicitud y los modelos normalizados de contratación para el acceso de terceros a las instalaciones gasistas. (B.O.E de 14 de marzo de 2012).
- **Resolución** de 9 de marzo de 2012, de la Secretaría de Estado de Energía, por la que se publican los valores del coste de la materia prima y del coste base de la materia prima del gas natural para el primer trimestre de 2012, a los efectos del cálculo del complemento de eficiencia y los valores retributivos de las instalaciones de cogeneración y otras en el Real Decreto 661/2007, de 25 de mayo, por el que se regula la actividad de producción de energía eléctrica en régimen especial. (B.O.E de 15 de marzo de 2012).
- **Resolución** de 14 de marzo de 2012, de la Dirección General de Política Energética y Minas, por la que se publican los nuevos precios de venta, antes de impuestos, de los gases licuados del petróleo por canalización. (B.O.E de 19 de marzo de 2012).
- **Real Decreto** 547/2012, de 16 de marzo, por el que se convalida el Real Decreto 1462/2001, de 21 de diciembre, por el que se otorgan los permisos de investigación de hidrocarburos denominados "Canarias-1", "Canarias-2", "Canarias-3", "Canarias-4", "Canarias-5", "Canarias-6", "Canarias-7", "Canarias-8" y "Canarias-9". (B.O.E de 21 de marzo de 2012).
- **Orden** IET/631/2012, de 29 de marzo, por la que se introduce una excepción de carácter territorial en el mecanismo de fomento del uso de biocarburantes, para los años 2011, 2012 y 2013. (B.O.E de 30 de marzo de 2012).
- **Real Decreto-ley** 13/2012, de 30 de marzo, por el que se transponen directivas en materia de mercados interiores de electricidad y gas y en materia de comunicaciones electrónicas, y por el que se adoptan medidas para la corrección de las desviaciones por desajustes entre los costes e ingresos de los sectores eléctrico y gasista. (B.O.E de 31 de marzo de 2012).
- **Resolución** de 26 de marzo de 2012, de la Dirección General de Política Energética y Minas, por la que se publican los nuevos precios máximos de venta, antes de impuestos, de los gases licuados del petróleo envasados, en envases de capacidad igual o superior a 8 kg., excluidos los envases de mezcla para usos de los gases licuados del petróleo como carburante. (B.O.E de 31 de marzo de 2012).

### ABRIL 2012

- **Corrección de errores de la Orden** IET/631/2012, de 29 de marzo, por la que se introduce una excepción de carácter territorial en el mecanismo de fomento del uso de biocarburantes, para los años 2011, 2012 y 2013. (B.O.E de 3 de abril de 2012).

- **Resolución** de 11 de abril de 2012, de la Dirección General de Política Energética y Minas, por la que se publican los nuevos precios de venta, antes de impuestos, de los gases licuados del petróleo por canalización. (B.O.E de 16 de abril de 2012).
- **Orden** IET/822/2012, de 20 de abril, por la que se regula la asignación de cantidades de producción de biodiésel para el cómputo del cumplimiento de los objetivos obligatorios de biocarburantes. (B.O.E de 21 de abril de 2012).
- **Resolución** de 29 de marzo de 2012, de la Dirección General de Política Energética y Minas, por la que se modifica la norma de gestión técnica del sistema gasista NGTS-02 "condiciones generales sobre el uso y la capacidad de las instalaciones del sistema gasista", se establece el protocolo de detalle PD-12 "procedimientos a aplicar a las cisternas de gas natural licuado con destino a plantas satélite" y se modifica el protocolo de detalle PD-01 "medición, calidad y odorización de gas". (B.O.E de 23 de abril de 2012).
- **Resolución** de 29 de marzo de 2012, de la Dirección General de Política Energética y Minas, por la que se establece el protocolo de detalle PD-13 "Asignación de fechas de descarga de buques en plantas de regasificación" y se modifica la norma de gestión técnica del sistema NGTS-03 "Programaciones" y el protocolo de detalle PD-07 "Programaciones y nominaciones en infraestructuras de transporte". (B.O.E de 24 de abril de 2012).
- **Resolución** de 17 de abril de 2012, de la Secretaría de Estado de Energía, por la que se establece el procedimiento de subasta para la adquisición de gas natural destinado al nivel mínimo de llenado de nuevas instalaciones de almacenamiento subterráneo de gas natural. (B.O.E de 24 de abril de 2012).
- **Orden** IET/849/2012, de 26 de abril, por la que se actualizan los peajes y cánones asociados al acceso de terceros a las instalaciones gasistas y se adoptan determinadas medidas relativas al equilibrio financiero del sistema gasista. (B.O.E de 27 de abril de 2012).
- **Resolución** de 27 de abril de 2012, de la Dirección General de Política Energética y Minas, por la que se publica la tarifa de último recurso de gas natural. (B.O.E de 28 de abril de 2012).
- **Resolución** de la Dirección General de Industria, Energía y Minas, por la que se hace pública la solicitud de los permisos de investigación de hidrocarburos denominados "Himilce 1", "Himilce 2" e "Himilce 3" situados en la provincia de Jaén. (B.O.E de 28 de abril de 2012).
- **Resolución** de la Dirección General de Industria, Energía y Minas por la que se hace pública la solicitud de los permisos de investigación de hidrocarburos denominados "Lola 1" y "Lola 2", situados en las provincias de Córdoba y Sevilla. (B.O.E de 28 de abril de 2012).
- **Anuncio** del Servicio Territorial de Industria, Comercio y Turismo de Soria relativo a la información pública de la solicitud de Permiso de Investigación de Hidrocarburos denominado "Tesla" n.º 5 en la provincia de Soria. (B.O.E de 28 de abril de 2012).



■ **Anuncio** de la Subdirección General de Hidrocarburos, por el que se da publicidad a la Resolución de la Dirección General de Política Energética y Minas de 11 de abril de 2012, por la que se acuerda la incoación del procedimiento de inhabilitación para ejercer la actividad de operador al por mayor de carburantes y combustibles petrolíferos a la empresa 9403 OPEROIL, S.L. (B.O.E de 30 de abril de 2012).

■ **Anuncio** de la Subdirección General de Hidrocarburos, por el que se da publicidad a la Resolución de la Dirección General de Política Energética y Minas de 11 de abril de 2012 por la que se acuerda la incoación del procedimiento de inhabilitación para ejercer la actividad de operador al por mayor de carburantes y combustibles petrolíferos a la empresa Petroazul, S.L. (B.O.E de 30 de abril de 2012).

## UNIDADES Y FACTORES DE CONVERSIÓN UTILIZADOS

### Unidades y factores de conversión para energía:

A:	TJ	Gcal	Mtermias	Mtep	GWh
De:	Multiplicar por:				
TJ	1	238,8	0,2388	$2,388 \times 10^{-5}$	0,2778
Gcal	$4,1868 \times 10^{-3}$	1	$10^{-3}$	$10^{-7}$	$1,163 \times 10^{-3}$
Mtermias	4,1868	$10^3$	1	$10^{-4}$	1,163
Mtep	$4,1868 \times 10^4$	$10^7$	$10^4$	1	11.630
GWh	3,6	860	0,86	$8,6 \times 10^{-5}$	1

### Unidades y factores de conversión para volumen:

A:	Galones (US)	Barriles	Pie cúbico	Litro	Metro cúbico
De:	Multiplicar por:				
Galones (US)	1	0,02381	0,1337	3,785	0,0038
Barriles	42	1	5,615	159	0,159
Pie cúbico	7,48	0,1781	1	28,3	0,0283
Litro	0,2642	0,0063	0,0353	1	0,001
Metro cúbico	264,2	6,289	35,3147	1.000	1

### Otras equivalencias utilizadas:

Gas Natural:	11,86 kWh/Nm <sup>3</sup>
Crudo:	7,33 Bbl/t

### Características de las tarifas de consumo a efectos de precios de gas natural:

#### ESPAÑA

Uso doméstico /comercial (Tabla 7.3) Presión de suministro ≤4 bar	
Consumos (kWh/año)	
Tarifa 1/TUR1	≤5.000
Tarifa 2/TUR2	>5.000 ≤50.000

A partir del 1 julio de 2009 las tarifas T1 y T2 se denominan TUR1 y TUR2 según Resolución de 29 de junio de 2009.

**Países miembros de la OPEP:** Angola, Arabia Saudí, Argelia, Ecuador, Emiratos Árabes Unidos, Irak, Irán, Kuwait, Libia, Nigeria, Qatar, Venezuela.

**Países miembros de la AIE:** Alemania, Australia, Austria, Bélgica, Canadá, Corea del Sur, Dinamarca, España, Estados Unidos, Finlandia, Francia, Grecia, Holanda, Hungría, Irlanda, Italia, Japón, Luxemburgo, Noruega, Nueva Zelanda, Polonia, Portugal, Reino Unido, República Checa, República Eslovaca, Suecia, Suiza, Turquía.

**Países miembros de la OCDE:** Alemania, Australia, Austria, Bélgica, Canadá, Corea del Sur, Chile, Dinamarca, Eslovenia, España, Estados Unidos, Estonia, Finlandia, Francia, Grecia, Holanda, Hungría, Irlanda, Islandia, Israel, Italia, Japón, Luxemburgo, México, Noruega, Nueva Zelanda, Polonia, Portugal, Reino Unido, República Checa, República Eslovaca, Suecia, Suiza, Turquía.

**Países del grupo Unión Europea 15:** Alemania, Austria, Bélgica, Dinamarca, España, Finlandia, Francia, Grecia, Holanda, Irlanda, Italia, Luxemburgo, Portugal, Reino Unido, y Suecia.

**Países de la Unión Europea 27:** Alemania, Austria, Bélgica, Bulgaria, Chipre, Dinamarca, Eslovaquia, Eslovenia, España, Estonia, Finlandia, Francia, Grecia, Holanda, Hungría, Irlanda, Italia, Letonia, Lituania, Luxemburgo, Malta, Polonia, Portugal, Reino Unido, República Checa, Rumania y Suecia.



CORPORACIÓN DE RESERVAS ESTRATÉGICAS DE PRODUCTOS PETROLÍFEROS

C/ Agastia, 80  
28043 Madrid  
España

Teléfono: +34 91 360 09 10  
Fax: +34 91 420 39 45  
e-mail: [cores@cores.es](mailto:cores@cores.es)  
<http://www.cores.es/>

Diseño y Producción:  
[azira.com](http://azira.com)

Dep. Legal: M-12466-1998



# WWW.CODRES.ES

CORPORACIÓN DE RESERVAS ESTRATÉGICAS DE PRODUCTOS PETROLÍFEROS

