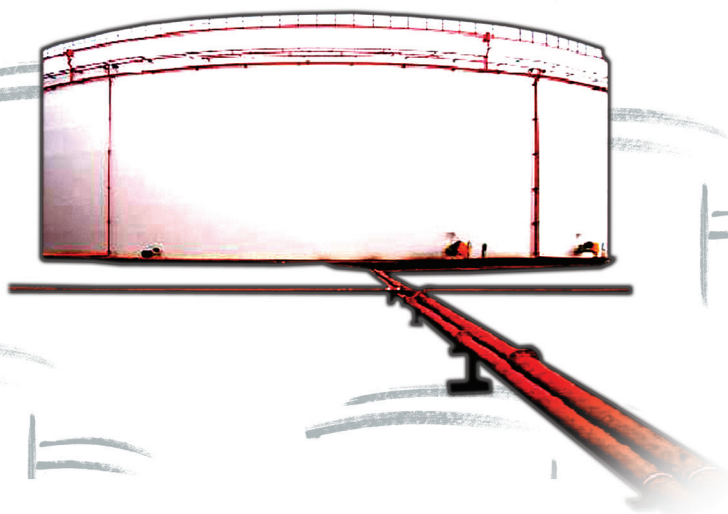


2012

# **BOLETÍN** **BH** ESTADÍSTICO DE **HIDROCARBUROS**

Junio 2012 - Nº 175



<b>1. Aspectos de actualidad</b>	<b>1</b>
<b>2. Consumo de productos petrolíferos</b>	<b>2</b>
<b>3. Consumo y balance de gas natural</b>	<b>11</b>
<b>4. Comercio exterior de hidrocarburos</b>	<b>14</b>
<b>5. Producción y exploración de hidrocarburos</b>	<b>19</b>
<b>6. Refino, stocks y balance de productos petrolíferos</b>	<b>20</b>
<b>7. Precios de hidrocarburos</b>	<b>23</b>
<b>8. Información legislativa</b>	<b>31</b>

**Consumo de energía primaria en España y grado de autoabastecimiento 2011-2010**

(Unidad: ktep)

	Año 2011	Estructura (%)	Año 2010	Estructura (%)	Autoabastecimiento	
					2011	2010
Carbón	12.456	9,6	7.156	5,5	18,4	42,4
Petróleo	58.317	45,1	60.993	46,9	0,2	0,2
Gas natural	28.930	22,4	31.182	24,0	0,2	0,2
Nuclear	15.024	11,6	16.155	12,4	100,0	100,0
Energías Renovables	14.962	11,6	15.149	11,6	100,0	100,0
Residuos no renovables	174	0,1	215	0,2	77,1	94,1
Saldo Electr.(Imp.-Exp.)	-524	-0,4	-717	-0,6		
<b>Total</b>	<b>129.340</b>	<b>100,0</b>	<b>130.133</b>	<b>100,0</b>	<b>23,9</b>	<b>26,4</b>

Tabla 0.1

**Consumo de energía final en España**

(Unidad: ktep)

	Año 2011	Estructura (%)	Año 2010	Estructura (%)	% 2011/2010
Carbón	1.557	1,7	1.654	1,7	-5,8
Productos petrolíferos	43.962	47,2	46.454	47,6	-5,4
Gas	12.789	13,7	14.304	14,7	-10,6
Electricidad	21.744	23,3	22.410	23,0	-3,0
Renovables	6.173	6,6	5.666	5,8	9,0
<b>Total consumo final energético</b>	<b>86.226</b>	<b>92,5</b>	<b>90.488</b>	<b>92,7</b>	<b>-4,7</b>
<i>Usos no energéticos:</i>					
Carbón	56	0,1	36	—	56,5
Productos petrolíferos	6.417	6,9	6.582	6,7	-2,5
Gas	538	0,6	470	0,5	14,5
<b>Total consumo final</b>	<b>93.238</b>	<b>100,0</b>	<b>97.576</b>	<b>100,0</b>	<b>-4,4</b>

Tabla 0.2

**Intensidad energética**

(Unidad: ktep/M€ ctes.2000)

	2011	2010	% 2011/2010
Consumo de energía primaria/PIB	166,2	168,4	-1,3
Consumo de energía final/PIB	119,8	126,2	-5,1

Metodología: A.I.E.

Fuente: Dirección General de Política Energética y Minas.

Tabla 0.3

## Indicadores y tendencia

Indicadores	Fuente	Unidades	Mes anterior	Mes actual	Año móvil anterior % <sup>(5)</sup>	Año móvil actual % <sup>(5)</sup>	Observaciones <sup>(4)</sup>
<b>Consumo y demanda</b>							
Total productos petrolíferos	CORES	kt	4.967	5.067	-5,6%	-5,7%	Continúa el deterioro de la demanda
G.L.P. ´s	CORES	kt	121	95	-6,6%	-6,3%	Ligera mejora dentro de la debilidad
Gasolinas	CORES	kt	411	444	-6,3%	-6,0%	Se mantiene la debilidad de la demanda interna
Querosenos	CORES	kt	463	473	-0,9%	-1,9%	Deterioro del transporte. Contracción acusada
Gasóleos de automoción	CORES	kt	1.818	1.857	-5,2%	-5,1%	Se mantiene la debilidad de la demanda
Gas natural	CORES	GWh	27.231	25.955	-5,5%	-6,6%	Notable contracción

Indicadores	Fuente	Unidades	Penúltimo dato	Último dato	Periodo último dato	Observaciones <sup>(4)</sup>
<b>Comercio exterior</b>						
Importación de crudo	CORES	kt	4.159	4.846	Junio 2012	Fuerte incremento de importaciones:+16,3%
Importación de gas natural	CORES	GWh	33.513	30.082	Junio 2012	Notable contracción interanual: -9,5%
Coste CIF del crudo importado	CORES	€/Bbl	85,44	77,38	Junio 2012	Fuerte descenso respecto a mayo
Saldo productos petrolíferos	CORES	kt	96	487	Junio 2012	Caída de las exportaciones: -7,7%
Saldo balanza energética	DGA	M€	-4.197	-3.488	Mayo 2012	Mejora respecto al mes anterior
Petróleo/S. balanza comercial	DGA	%	91,6	128,1	Mayo 2012	Descontando el petróleo, superavit comercial
Saldo balanza energética año móvil <sup>(8)</sup>	DGA	M€	-42.239	-42.668	Mayo 2012	Aproximadamente el 4,2% del PIB
<b>Refino y stocks de petróleo</b>						
Materia prima procesada	CORES	kt	4.676	4.747	Junio 2012	Ligero descenso respecto a junio de 2011: -0,3%
Utiliz. de la capacidad de refino	CORES	%	78,3	82,1	Junio 2012	Mejora la ocupación de la industria
Stocks de crudo y productos	CORES	kt	17.957	18.157	Junio 2012	Sensible incremento en junio
<b>Producción interior</b>						
Crudo de petróleo	CORES	kt	7	7	Junio 2012	Producción inapreciable
Gas natural	CORES	GWh	61	37	Junio 2012	Cae casi a la mitad en junio
Autoabastecimiento (petróleo)	CORES	%	0,15	0,14	Junio 2012	Irrelevante
Grado de autoabastecimiento (gas)	CORES	%	0,22	0,14	Junio 2012	Irrelevante
<b>Precios crudos y productos</b>						
Cotización media mensual	BCE	\$/€	1,2789	1,2526	Junio 2012	Continúa depreciándose el euro
PVP gasolina 95 l.O.	MINETUR	c€/litro	142,59	137,64	Junio 2012	Fuerte descenso de precio en el mes: -3,5%
PVP gasóleos de automoción	MINETUR	c€/litro	135,70	130,18	Junio 2012	Fuerte descenso de precio en el mes: -4,1%
PVP botella de butano 12,5 kg	MINETUR	€/bombona	15,53	15,53	Junio 2012	Sin variación de precio desde abril
Tarifa GN T1/TUR1	MINETUR	c€/kWh	8,8920	8,8920	Junio 2012	Sin variación de precios en el mes
<b>Indicadores de actividad</b>						
PIB	INE	(%) Var. inter.	-0,6	-1,3	2º.Tr.2012	Contracción del PIB; caída demanda nacional
Índice producción industrial <sup>(1)</sup>	INE	(%) Var. inter.	-6,5	-6,3	Junio 2012	Contracción de la producción industrial
Índice Sentimiento Económico <sup>(6)</sup>	MEH	Índice	88,1	89,1	Junio 2012	Debilidad acusada
Indicador Confianza Consumidor <sup>(7)</sup>	MEH	(%)	-33,2	-25,1	Junio 2012	Se mantiene la caída de confianza del consumidor
Consumo energía eléctrica <sup>(2)</sup>	REE	(%) Var. inter.	-2,6	-1,8	Junio 2012	Debilidad de la demanda eléctrica
Consumo aparente de cemento <sup>(3)</sup>	OFICEMEN	(%) Var. inter.	-37,2	-35,0	Junio 2012	Desplome de la construcción y obra pública
Matriculación de automóviles	DGT	(%) Var. inter.	-7,3	-11,7	Junio 2012	Se acentúa la debilidad del sector
Días inhábiles en el mes	MTAS	días	5	4	Junio 2012	Calendario Oficial Estatal

### Climatología del mes de Junio: Un mes extremadamente cálido y seco.

Junio ha sido en conjunto extremadamente cálido, con una temperatura media mensual de 22,7°C, valor que supera en 2,6°C al normal de este mes (Período de Referencia: 1971-2000). Se ha tratado del cuarto mes de junio más cálido desde 1960. El mes ha sido de normal a frío en áreas del oeste de Galicia, cálido en el resto de Galicia, Castilla y León, Extremadura y regiones Cantábricas y extremadamente cálidas en el resto de España. Las temperaturas medias mensuales han superado en más de 3°C al valor medio normal en la mayor parte de las zonas incluidas en la mitad suroccidental peninsular, tan sólo por detrás de las de los años 2003, 2004 y 2005.

El mes de junio ha resultado muy seco en general, con una precipitación media a nivel nacional en torno a 20 mm, lo que supone algo más del 50% del valor medio normal del mes (Período de Referencia: 1971-2000). Sólo en Galicia, Asturias y parte de Cantabria, Aragón, Navarra y Canarias las precipitaciones mensuales alcanzaron o superaron sus valores normales, mientras que en el resto de España junio resultó muy seco en general.

Fuente: Agencia Estatal de Meteorología

Notas: (1) Filtrado calendario. (2) Corregido efecto temperatura y calendario. (3) Ajustado de calendario. (4) Las observaciones están fundamentadas en los organismos-fuente. (5) Tasa de variación año móvil. (6) (1990-2009=100). (7) Saldos de respuestas en %. (8) Cap.27 Arancel Aduanas. Saldo en los doce últimos meses.

- En la primera mitad del año, la demanda de productos petrolíferos se ha visto muy afectada por la debilidad de la demanda interna, por ello, el consumo ha descendido un 6,0% y ha totalizado 30,39 millones de toneladas. Si comparamos el consumo de productos petrolíferos del primer semestre con el primer semestre de 2008 –que podemos considerar como el inicio de la crisis–, el consumo ha caído un 16,4%, casi seis millones de toneladas.
- Según las primeras estimaciones de la contabilidad nacional publicadas por el INE, la caída del PIB para el segundo trimestre del año se sitúa en tasa interanual en el -1,3% y en el primer trimestre del año en -0,6%. Sin embargo, las tasas negativas de variación del consumo de productos petrolíferos en el primer semestre, son mayores –el 6,0%–, en consecuencia, se mantiene la caída de la intensidad petrolera de nuestra economía.
- Los consumos de combustibles de automoción y querosenos se ven afectados por la situación económica y caen en el mes el 4,7% y el 7,2% respectivamente. En la primera mitad del año la caída es aún mas intensa: el 5,3% los combustibles de automoción y el 6,8% los querosenos.
- En junio, la demanda de gas natural se elevó a 25.955 GWh, un 13,9% menos que el mismo mes del pasado año; especialmente intensa es la caída de la demanda de gas natural para generación eléctrica, que se contrae en el mes un 33,2%. En el primer semestre del año, una serie de factores, tales como las frías temperaturas del mes de abril, han motivado que la demanda de gas natural para uso convencional experimente un crecimiento del 5,4%, mientras la demanda para generación eléctrica caía un 22,8%; en conjunto, la demanda de gas natural en el primer semestre descendió un 2,4%.
- En junio, los precios medios del crudo Brent de referencia para Europa, se han situado en 94,96 \$/Bbl, marcando un mínimo desde el mes de diciembre de 2010.

## 2. CONSUMO DE PRODUCTOS PETROLÍFEROS

En el primer semestre del año el consumo de productos petrolíferos experimentó una caída del 6,0%. Si se compara con el primer semestre de 2008, que se puede considerar el inicio de la crisis, el consumo cayó un 16,4%.

En junio el consumo de productos petrolíferos ascendió a 5,07 millones de toneladas, un 5,5% menos que en junio del pasado año, destacando las caídas del consumo de todos los grupos de productos, especialmente los querosenos, los gasóleos y otros productos.

En el año móvil el descenso del consumo fue del 5,7%.

	Mes		Acumulado anual		Últimos doce meses		
	kt	Tv (%) (*)	kt	Tv (%) (*)	kt	Tv (%) (*)	Estructura (%)
Gases licuados del petróleo (G.L.P's)	95	-3,7	944	-1,5	1.640	-6,3	2,6
Gasolinas	444	-2,9	2.434	-5,4	5.161	-6,0	8,3
Querosenos	473	-7,2	2.502	-6,8	5.413	-1,9	8,7
Gasóleos	2.384	-6,1	14.831	-5,5	30.253	-6,3	48,5
Fuelóleos	852	-1,7	4.824	-7,0	10.112	-3,5	16,2
Otros productos (**)	818	-7,9	4.855	-7,6	9.758	-7,6	15,7
<b>Total (***)</b>	<b>5.067</b>	<b>-5,5</b>	<b>30.389</b>	<b>-6,0</b>	<b>62.338</b>	<b>-5,7</b>	<b>100,0</b>

(\*) Tasas de variación con respecto al mismo período del año anterior.

(\*\*) Incluye lubricantes, productos asfálticos, coque y otros.

(\*\*\*) Para obtener el consumo total nacional deben sumarse las mermas y autoconsumos que figuran en el balance de producción y consumo (Pág. 22)

Tabla 2.1

### Evolución del consumo de productos petrolíferos

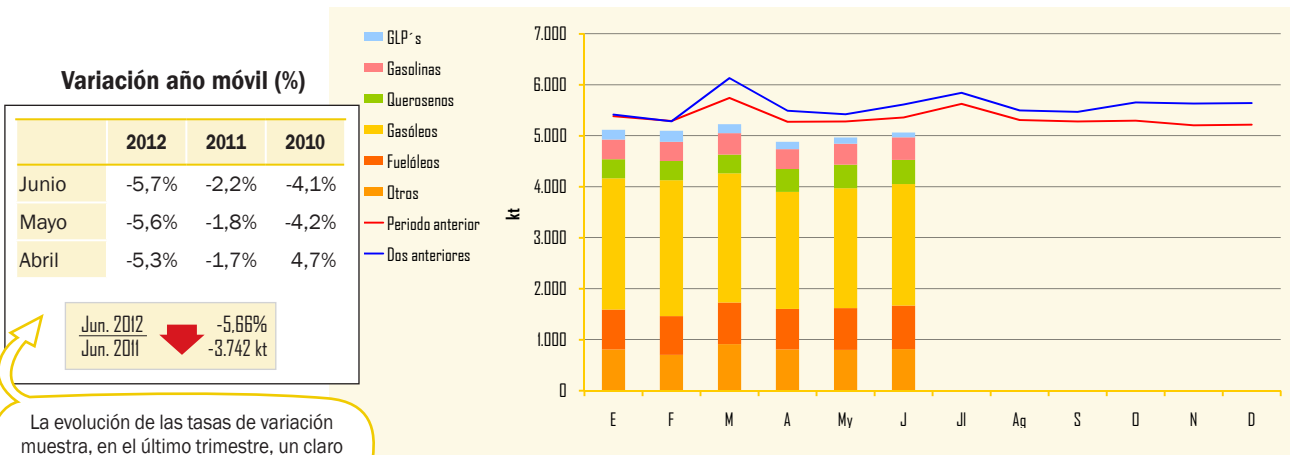


Gráfico 2.1

### Distribución del consumo de productos petrolíferos

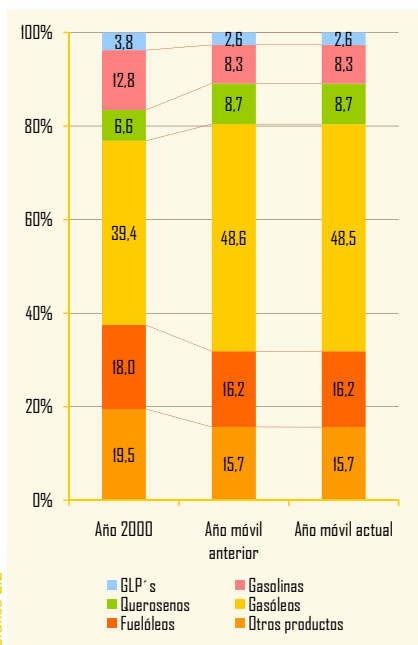


Gráfico 2.2

### Indicadores de consumo de productos petrolíferos

Transporte	Mes anterior	En el mes	Periodo último dato
Transporte total (*)	-3,3	-3,2	Junio 2012
Transporte urbano (*)	-4,2	-3,4	Junio 2012
Transporte interurbano (*)	-2,1	-3,4	Junio 2012
Transporte autobús (*)	-1,1	-3,2	Junio 2012
Transporte ferrocarril (*)	-2,6	-3,3	Junio 2012
▶ Cercanías (*)	-2,5	-3,5	Junio 2012
▶ Media distancia	-2,5	1,1	Junio 2012
▶ Larga distancia (*)	-4,2	-3,8	Junio 2012
Transporte aéreo (interior) (*)	-10,1	-8,4	Junio 2012
Marítimo (cabotaje) (*)	-7,0	3,9	Junio 2012
<b>Producción Industrial</b>			
Índice Producción Industrial (1)	-6,5	-6,3	Junio 2012
Bienes de consumo	-3,7	-2,7	Junio 2012
▶ B. consumo duradero	-11,2	-11,9	Junio 2012
▶ B. consumo no duradero	-2,8	-1,7	Junio 2012
Bienes de equipo	-13,3	-12,8	Junio 2012
Bienes intermedios	-7,3	-7,5	Junio 2012
Energía	0,1	-1,6	Junio 2012

(\*) Tasa de variación (%)

(1) Tasas corregidas de efecto de calendario.

Fuente: INE.

Tabla 2.2

La distribución estructural del consumo de productos petrolíferos en el año móvil, permanece prácticamente invariable con respecto al año móvil anterior.

Los indicadores del transporte en España reflejaron en junio la debilidad de la situación económica, cayendo un 3,2% con descensos moderados para el transporte por carretera y ferrocarril y una contracción del transporte aéreo interior del 8,4%.

El índice de producción industrial mantuvo en junio la debilidad de los últimos meses, con un descenso del 6,3% una vez corregido el efecto calendario.

## Gases licuados del petróleo

### Consumo de gases licuados del petróleo

	Mes		Acumulado anual		Últimos doce meses		
	kt	Tv (%) (*)	kt	Tv (%) (*)	kt	Tv (%) (*)	Estructura (%)
Envasado	59	-8,7	532	-1,5	989	-5,5	<b>60,3</b>
Granel	34	5,3	399	-1,8	629	-7,9	<b>38,3</b>
Automoción (envasado y granel)	2	14,6	12	13,1	22	12,1	<b>1,4</b>
Otros	-	-	-	-	-	-	-
<b>Total</b>	<b>95</b>	<b>-3,7</b>	<b>944</b>	<b>-1,5</b>	<b>1.640</b>	<b>-6,3</b>	<b>100,0</b>

Tabla 2.3

(\*) Tasas de variación con respecto al mismo periodo del año anterior.

En junio el consumo de GLP's descendió un 3,7% interanual, totalizando 95 kt.

En la primera mitad del año la demanda se contrajo un 1,5%. En el año móvil el descenso del consumo de los GLP's fue del 6,3% y totalizó 1,64 millones de toneladas. La estructura del consumo de GLP's está constituida por un 60,3% de gases envasados, un 38,3% de granel y un 1,4% para automoción.

### Evolución del consumo y tipos de suministro

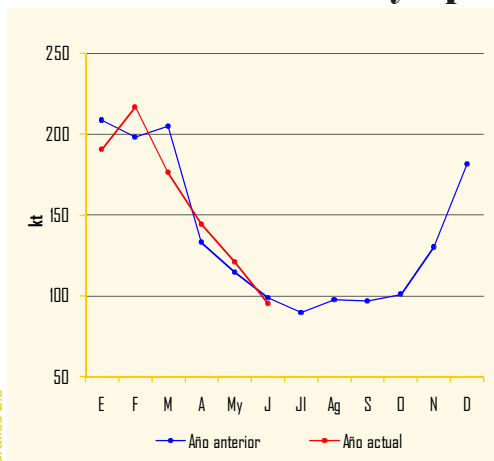


Gráfico 2.3

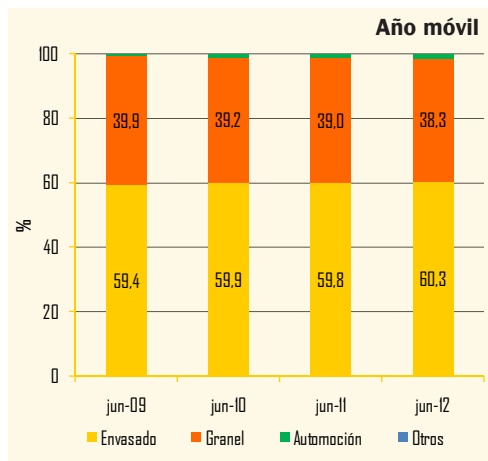


Gráfico 2.4

## Gasolinas

En junio la demanda de gasolinas experimentó una caída del 2,9% interanual, alcanzando un total de 444 kt. El consumo de la gasolina de 98 I.O. descendió un 3,3% y la de 95 I.O. un 2,8%.

En el primer semestre el consumo descendió un 5,4% respecto al mismo período del año anterior y totalizó 2,43 millones de toneladas. La gasolina de 98 I.O. se contrajo el 15,8% y la de 95 I.O. el 4,4% como consecuencia del diferencial de precios entre ambas.

En el año móvil la demanda de gasolinas se elevó a 5,16 millones de toneladas, un 6,0% menos que en mismo período anterior.

En junio el consumo de biocarburantes en las gasolinas fue de 29 kt.

El contenido en bioetanol de las gasolinas auto fue en junio, provisionalmente, del 6,59% en peso.

En el gráfico de distribución del consumo de gasolinas auto, se aprecia como se incrementó de forma continuada la importancia de la gasolina eurogrado y disminuyó la de 98 I.O., debido al efecto sustitución, que provoca el diferencial de precios entre ambas.

### Consumo de gasolinas

	Mes		Acumulado anual		Últimos doce meses		
	kt	Tv (%) (*)	kt	Tv (%) (*)	kt	Tv (%) (*)	Estructura (%)
95 I.O.	407	-2,8	2.244	-4,4	4.741	-4,7	91,9
98 I.O.	36	-3,3	186	-15,8	414	-18,8	8,0
Gasolinas Mezcla	-	-	-	-	-	-	-
Subtotal gasolinas auto	443	-2,9	2.431	-5,4	5.156	-6,0	99,9
Otras gasolinas	-	-	-	-	-	-	-
<b>Total</b>	<b>444</b>	<b>-2,9</b>	<b>2.434</b>	<b>-5,4</b>	<b>5.161</b>	<b>-6,0</b>	<b>100,0</b>

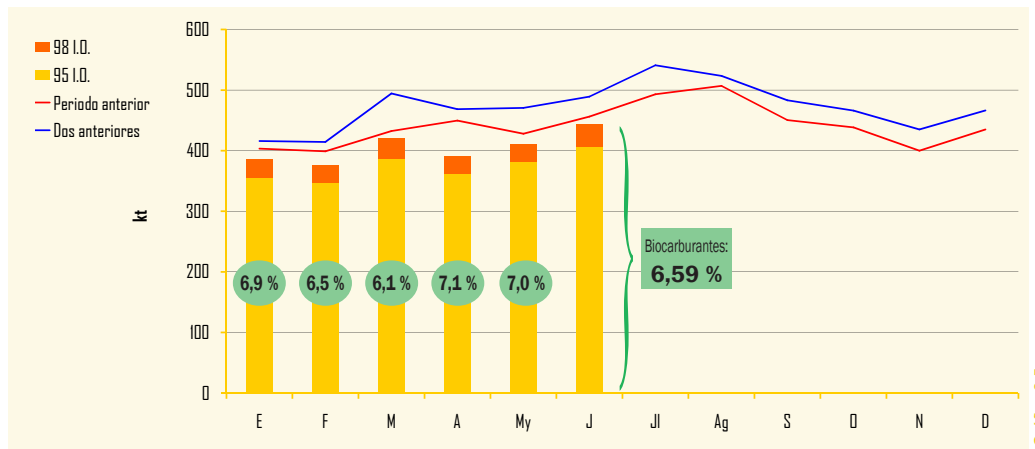
(\*) Tasas de variación con respecto al mismo período del año anterior.

Tabla 2.4

### Biocarburantes en gasolinas

Mes	Unidad: kt												TOTAL
	Jl	Ag	S	O	N	D	E	F	M	A	My	J	
Total Bioetanol	34	36	30	28	25	28	26	25	26	28	29	29	343

### Evolución del consumo de gasolinas auto



Nota: Los contenidos de biocarburantes se expresan en % en peso y los datos son provisionales.

Gráfico 2.5

### Distribución del consumo de gasolinas auto

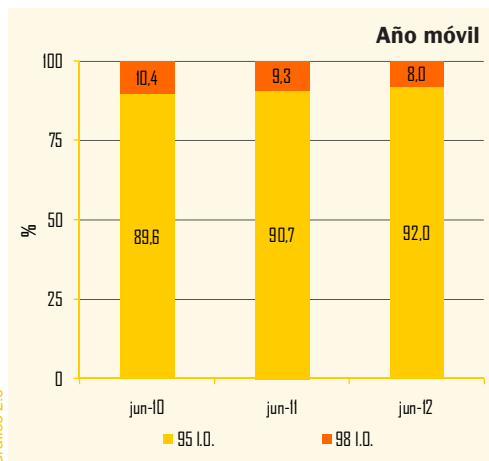


Gráfico 2.6

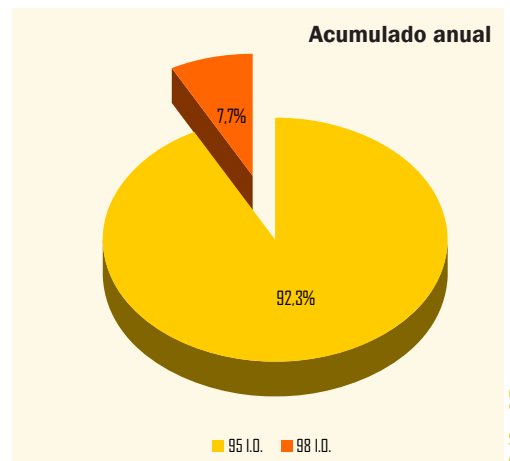


Gráfico 2.7

## Gasóleos

### Consumo de gasóleos

	Mes		Acumulado anual		Últimos doce meses		
	kt	Tv (%) (*)	kt	Tv (%) (*)	kt	Tv (%) (*)	Estructura (%)
Gasóleo A	1.843	-5,1	10.598	-5,2	21.840	-4,7	<b>72,2</b>
Biodiesel	3	42,4	12	5,8	27	-15,1	<b>0,1</b>
Biodiesel Mezcla	11	-15,7	67	-15,5	142	-39,4	<b>0,5</b>
Subtotal gasóleos auto	1.857	-5,1	10.678	-5,2	22.010	-5,1	<b>72,8</b>
Agrícola y pesca (B)	286	-25,8	1.997	-22,7	4.460	-16,5	<b>14,7</b>
Calefacción (C)	130	80,2	1.496	30,5	2.387	3,4	<b>7,9</b>
Otros gasóleos (**)	111	-11,6	660	-3,9	1.397	-3,1	<b>4,6</b>
<b>Total</b>	<b>2.384</b>	<b>-6,1</b>	<b>14.831</b>	<b>-5,5</b>	<b>30.253</b>	<b>-6,3</b>	<b>100,0</b>

Tabla 2.5

(\*) Tasas de variación con respecto al mismo periodo del año anterior  
 (\*\*) Incluye bunkers para la navegación marítima internacional

En junio la demanda de gasóleos experimentó una caída del 6,1% con respecto al mismo mes del pasado año, totalizando 2,38 millones de toneladas; este mes ha crecido acusadamente la demanda de gasóleo C, que se incrementó un 80,2%, mientras el de automoción disminuyó un 5,1% y el de agricultura y pesca un 25,8%.

Transcurrida la primera mitad del año, el consumo de gasóleos totalizó 14,83 millones de toneladas, un 5,5% menos que en el mismo período de 2011; el consumo de gasóleos representó el 48,8% del consumo de productos petrolíferos.

En el año móvil el consumo de gasóleos ascendió a 30,25 millones de toneladas, un 6,3% menos que en el año móvil anterior.

El total de biocarburantes en gasóleos de automoción en junio fue de 168 kt.

El contenido en biodiesel de los gasóleos, según datos provisionales, supuso en junio el 9,1% en peso.

Biocarburantes en gasóleos													Unidad: kt
Mes	Jl	Ag	S	O	N	D	E	F	M	A	My	J	TOTAL
Total Biodiesel	147	152	139	138	142	156	136	138	146	168	166	168	<b>1.796</b>

### Evolución del consumo de gasóleos

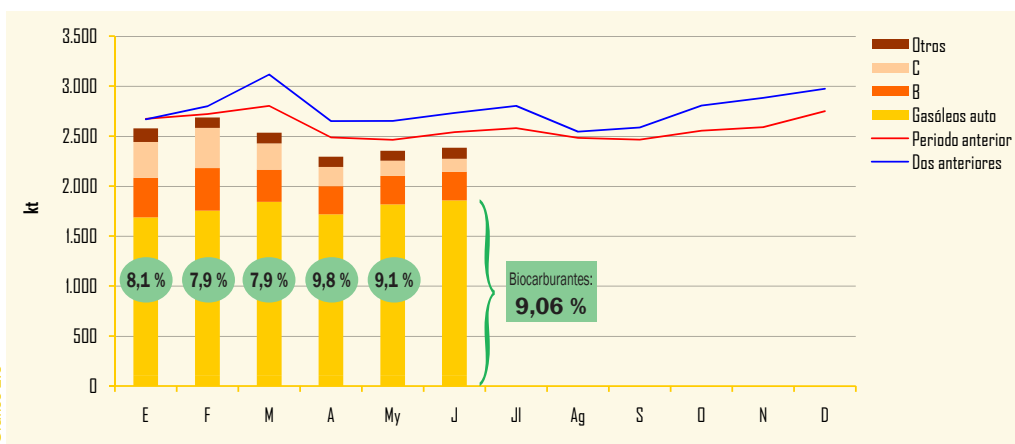


Gráfico 2.8

Nota: Los contenidos de biocarburantes se expresan en % en peso y los datos son provisionales.

### Distribución del consumo de gasóleos

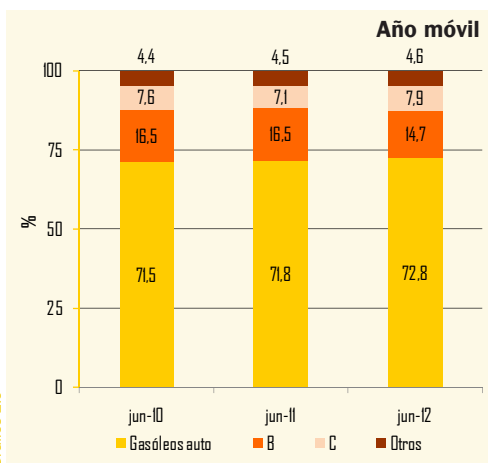


Gráfico 2.9

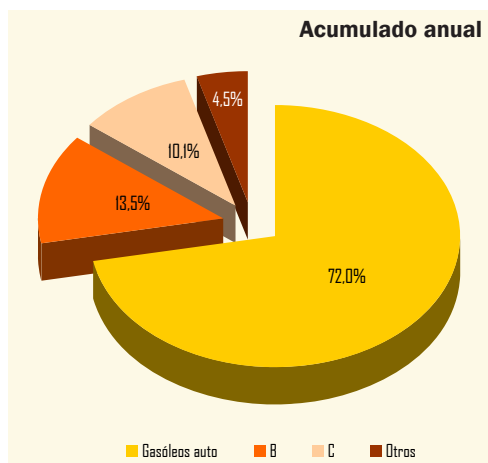


Gráfico 2.10

## Consumo de combustibles de automoción

### Consumo de combustibles de automoción

	Mes		Acumulado anual		Últimos doce meses		
	kt	Tv (%) (*)	kt	Tv (%) (*)	kt	Tv (%) (*)	Estructura (%)
Gasolinas 95 I.O.	407	-2,8	2.244	-4,4	4.741	-4,7	17,5
Gasolinas 98 I.O.	36	-3,3	186	-15,8	414	-18,8	1,5
Gasolinas Mezcla	-	-	-	-	-	-	-
<b>Total gasolinas auto</b>	<b>443</b>	<b>-2,9</b>	<b>2.431</b>	<b>-5,4</b>	<b>5.156</b>	<b>-6,0</b>	<b>19,0</b>
Gasóleo A	1.843	-5,1	10.598	-5,2	21.840	-4,7	80,4
Otros gasóleos de automoción (**)	14	-8,5	79	-12,9	169	-36,5	0,6
<b>Subtotal gasóleos auto</b>	<b>1.857</b>	<b>-5,1</b>	<b>10.678</b>	<b>-5,2</b>	<b>22.010</b>	<b>-5,1</b>	<b>81,0</b>
<b>Total Combustibles auto</b>	<b>2.300</b>	<b>-4,7</b>	<b>13.109</b>	<b>-5,3</b>	<b>27.166</b>	<b>-5,3</b>	<b>100,0</b>

Tabla 2.6

(\*) Tasas de variación con respecto al mismo periodo del año anterior.  
 (\*\*) Biodiesel puro + biodiesel mezcla

Se mantuvo en junio la atonía de la demanda de combustibles de automoción, afectada por la debilidad de la demanda interna, descendiendo un 4,7% y totalizando 2,30 millones de toneladas.

En la primera mitad del año la demanda disminuyó un 5,3% y totalizó 13,11 millones de toneladas; durante este período, los combustibles de automoción han supuesto el 43,1% del total del consumo de productos petrolíferos.

En el año móvil el consumo se elevó a 27,17 millones de toneladas, un 5,3% menos que en el mismo período anterior. Del total del consumo de combustibles de automoción, los gasóleos auto representaron el 81,0% y las gasolinas el 19,0%.

### Evolución del consumo de combustibles de automoción

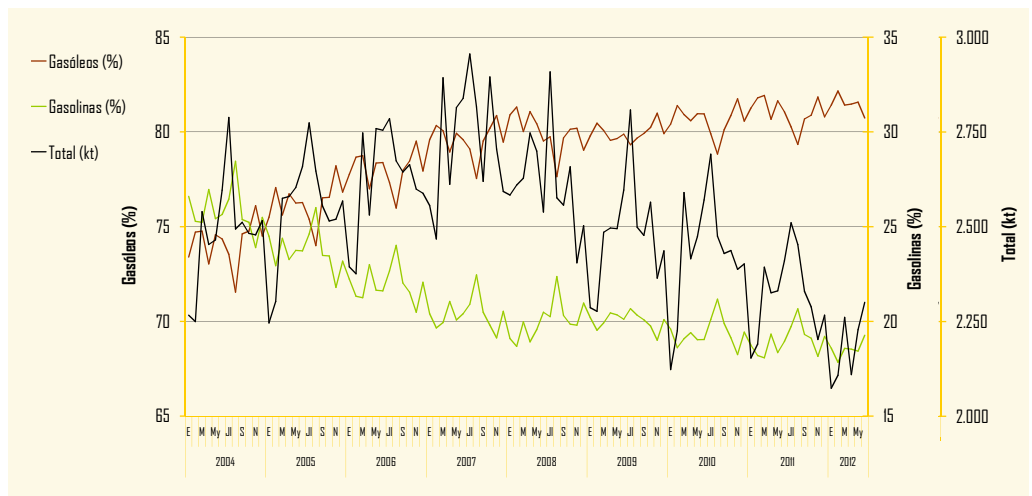


Gráfico 2.11

### Distribución del consumo de combustibles de automoción

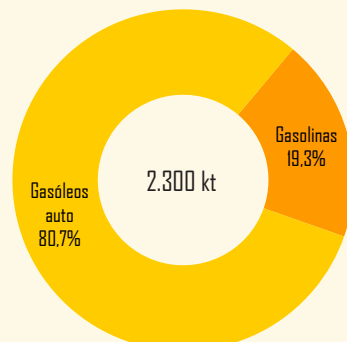
#### Variación año móvil (%)

	2012	2011	2010
Junio	-5,3%	-3,0%	-2,2%
Mayo	-5,4%	-2,5%	-2,0%
Abril	-5,5%	-2,1%	-2,6%

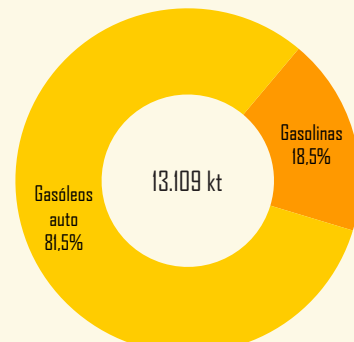
  

Jun. 2012	-5,28%
Jun. 2011	-1.514 kt

En el último trimestre la tasa negativa de variación mejora ligeramente.



Mes

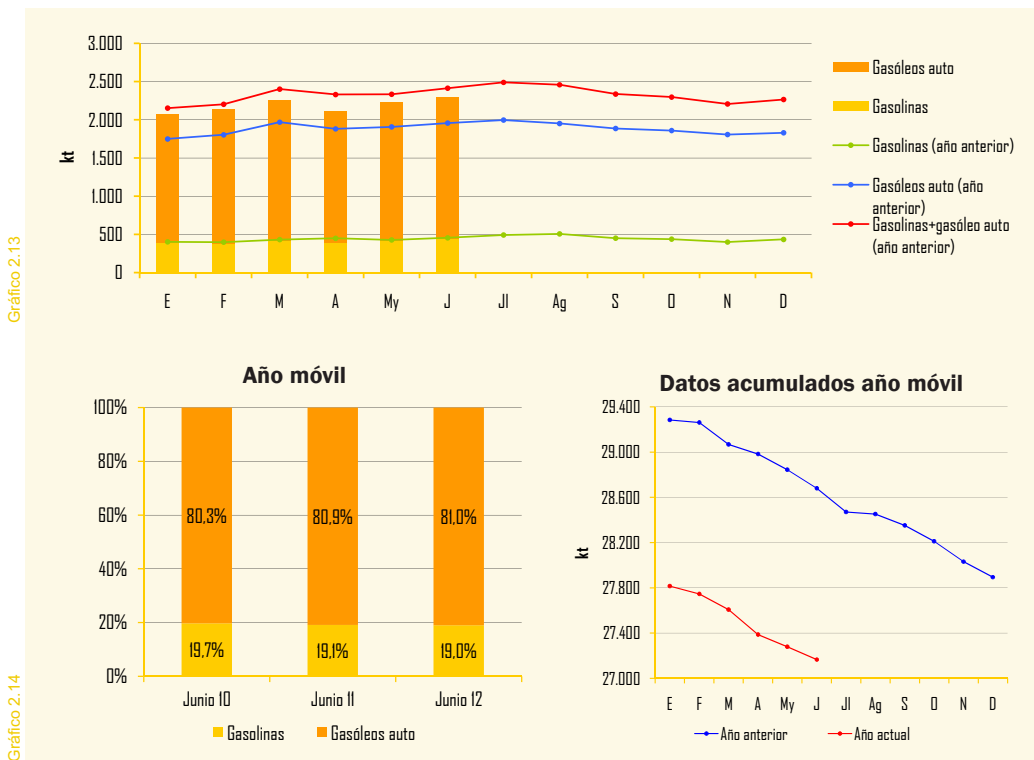


Acumulado anual

Gráfico 2.12



### Evolución del consumo de combustibles de automoción



## Querosenos

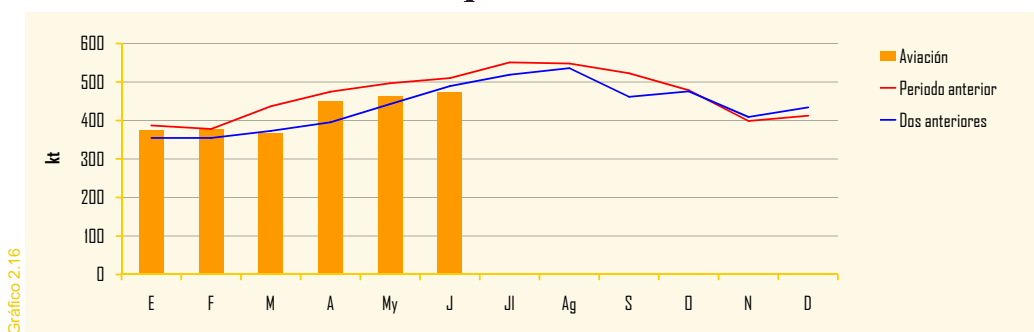
### Consumo de querosenos

Tabla 2.7

	Mes		Acumulado anual		Últimos doce meses		
	kt	Tv (%) (*)	kt	Tv (%) (*)	kt	Tv (%) (*)	Estructura (%)
Aviación	473	-7,2	2.501	-6,8	5.413	-1,9	99,99
Otros	-	-	-	-	-	-	-
<b>Total</b>	<b>473</b>	<b>-7,2</b>	<b>2.502</b>	<b>-6,8</b>	<b>5.413</b>	<b>-1,9</b>	<b>100,0</b>

(\*) Tasas de variación con respecto al mismo período del año anterior

### Evolución del consumo de querosenos



La demanda de querosenos mantuvo en junio la atonía de meses precedentes experimentando una caída del 7,2% y totalizando 473 kt, consecuencia de la debilidad del transporte aéreo interior que presenta tasas muy negativas en los últimos meses.

En el primer semestre del año la demanda totalizó 2,50 millones de toneladas y descendió un 6,8% respecto al mismo período de 2011.

En el año móvil el consumo ascendió a 5,41 millones de toneladas, con una tasa interanual negativa del 1,9%.

## Fuelóleos y otros productos

### Consumo de fuelóleos

	Mes		Acumulado anual		Últimos doce meses		
	kt	Tv (%) (*)	kt	Tv (%) (*)	kt	Tv (%) (*)	Estructura (%)
BIA	182	-22,9	1.292	-13,1	2.649	-11,9	<b>26,2</b>
Otros fuelóleos	671	6,3	3.532	-4,6	7.463	-0,1	<b>73,8</b>
<b>Total fuelóleos(**)</b>	<b>852</b>	<b>-1,7</b>	<b>4.824</b>	<b>-7,0</b>	<b>10.112</b>	<b>-3,5</b>	<b>100,0</b>

Tabla 2.8

(\*) Tasas de variación con respecto al mismo período del año anterior.  
 (\*\*) Incluye bunkers para la navegación marítima internacional.

En junio el consumo de fuelóleos totalizó 852 kt, disminuyendo un 1,7% con respecto al mismo mes de 2011; esta caída que se superpone a la de meses precedentes, es consecuencia de la nueva recaída del sector industrial que manifiestan las cifras del IPI y especialmente la producción de bienes de equipo. El fuelóleo BIA descendió un 22,9%, mientras el resto de fuelóleos crecieron un 6,3%.

En el primer semestre la demanda descendió un 7,0% y alcanzó 4,82 millones de toneladas.

En los últimos doce meses la demanda de fuelóleos totalizó 10,11 millones de toneladas, un 3,5% menos que el año móvil anterior.

### Evolución del consumo de fuelóleos

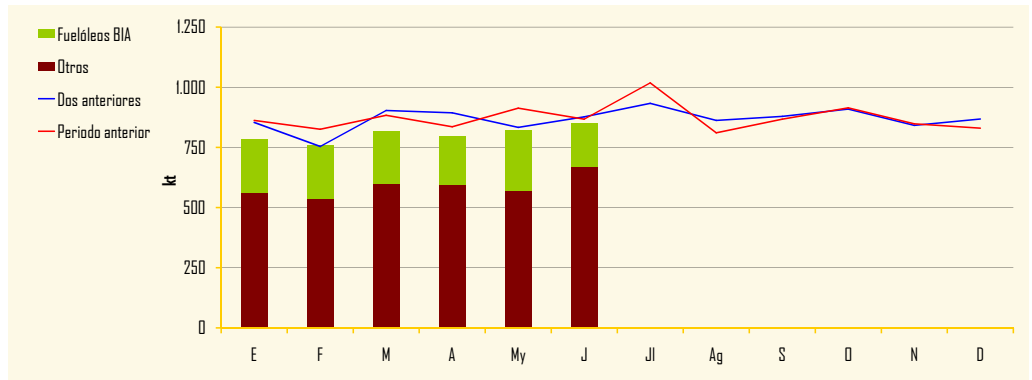


Gráfico 2.17

### Consumo de otros productos

	Mes		Acumulado anual		Últimos doce meses		
	kt	Tv (%) (*)	kt	Tv (%) (*)	kt	Tv (%) (*)	Estructura (%)
Lubricantes	34	-7,1	191	-9,2	378	-11,0	<b>3,9</b>
Asfaltos	205	-3,8	963	-5,7	2.004	-4,7	<b>20,5</b>
Coque	330	-11,5	1.880	-9,4	3.795	-9,9	<b>38,9</b>
Otros(**)	249	-6,1	1.821	-6,5	3.581	-6,1	<b>36,7</b>
<b>Total otros productos</b>	<b>818</b>	<b>-7,9</b>	<b>4.855</b>	<b>-7,6</b>	<b>9.758</b>	<b>-7,6</b>	<b>100,0</b>

Tabla 2.9

(\*) Tasas de variación con respecto al mismo período del año anterior.  
 (\*\*) Incluye naftas, condensados, parafinas, disolventes y otros.

Finalizado el primer semestre del año con una caída de la actividad industrial, la demanda del resto de productos descendió un 7,6% respecto al mismo período de 2011 y totalizó 4,86 millones de toneladas.

En junio el consumo fue de 818 kt con una tasa interanual negativa del 7,9%.

En el año móvil la caída de la demanda fue del 7,6% presentando todos estos productos tasas de variación negativas.

### Evolución del consumo de otros productos

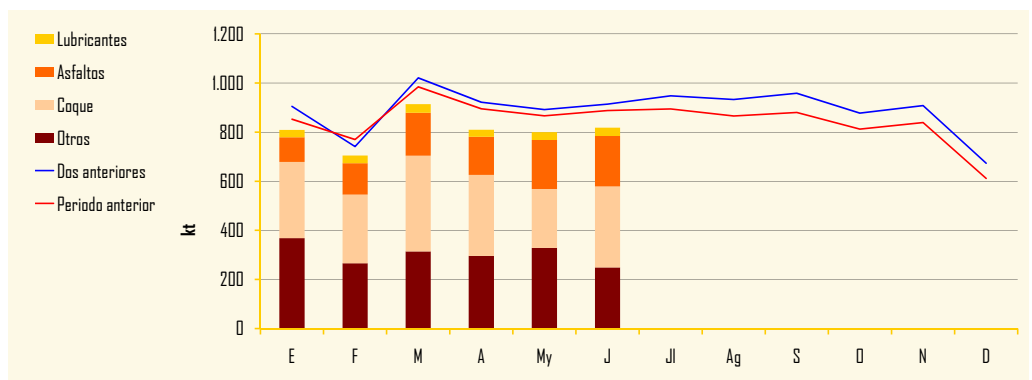


Gráfico 2.18

### Consumo de gasolinas y gasóleos por Comunidades Autónomas (kt) (\*)

	Mes actual							Últimos doce meses						
	Gasolinas			Gasóleos				Gasolinas			Gasóleos			
	95 I.O.	98 I.O.	Subtotal	A	B	C	Subtotal	95 I.O.	98 I.O.	Subtotal	A	B	C	Subtotal
Andalucía	63	3	66	284	49	15	348	746	35	781	3.375	672	192	4.239
Aragón	12	1	13	75	21	2	98	140	8	149	846	280	116	1.242
Asturias	8	1	9	38	5	4	47	96	8	104	454	110	71	635
Baleares	19	1	21	38	4	7	49	198	14	211	378	55	134	567
Canarias	31	12	43	58	-	26	84	362	141	503	658	-	204	861
Cantabria	5	-	6	26	4	1	31	64	5	69	329	68	13	410
Castilla y León	23	2	25	129	41	6	177	292	20	312	1.807	714	255	2.776
Castilla la Mancha	16	1	17	105	36	3	144	196	11	207	1.291	544	156	1.991
Cataluña	67	6	73	273	30	15	318	773	61	834	3.390	564	272	4.226
Ceuta	-	-	-	1	-	-	1	6	1	7	13	-	-	13
C. Valenciana	45	2	47	176	17	10	203	516	25	541	2.082	271	123	2.476
Extremadura	9	-	9	53	13	1	66	111	4	115	622	157	24	804
Galicia	22	1	24	122	24	23	168	264	18	282	1.423	388	312	2.122
La Rioja	2	-	3	14	3	1	18	29	2	31	158	47	26	231
Madrid	49	3	52	190	9	7	206	553	35	588	2.088	159	332	2.579
Melilla	-	-	-	2	-	-	2	6	-	6	12	-	-	12
Murcia	11	1	12	77	12	2	91	128	7	136	875	154	23	1.052
Navarra	6	-	7	57	7	1	65	73	4	77	633	102	40	775
País Vasco	16	1	18	129	11	5	145	188	15	203	1.406	176	94	1.676
<b>Totales</b>	<b>407</b>	<b>36</b>	<b>443</b>	<b>1.843</b>	<b>286</b>	<b>130</b>	<b>2.259</b>	<b>4.741</b>	<b>414</b>	<b>5.155</b>	<b>21.840</b>	<b>4.460</b>	<b>2.387</b>	<b>28.687</b>

Tabla 2.10

(\*) No incluye gasolinas mezcla ni otros gasóleos de automoción.

#### Gasolinas (%)

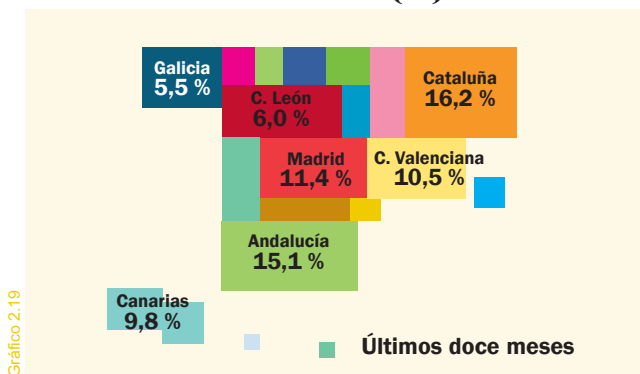


Gráfico 2.19

#### Gasóleos (%)

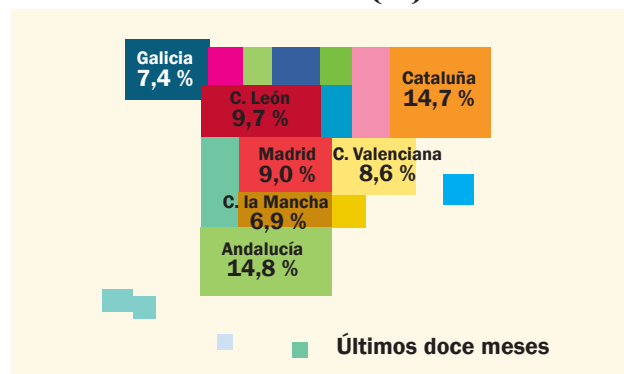
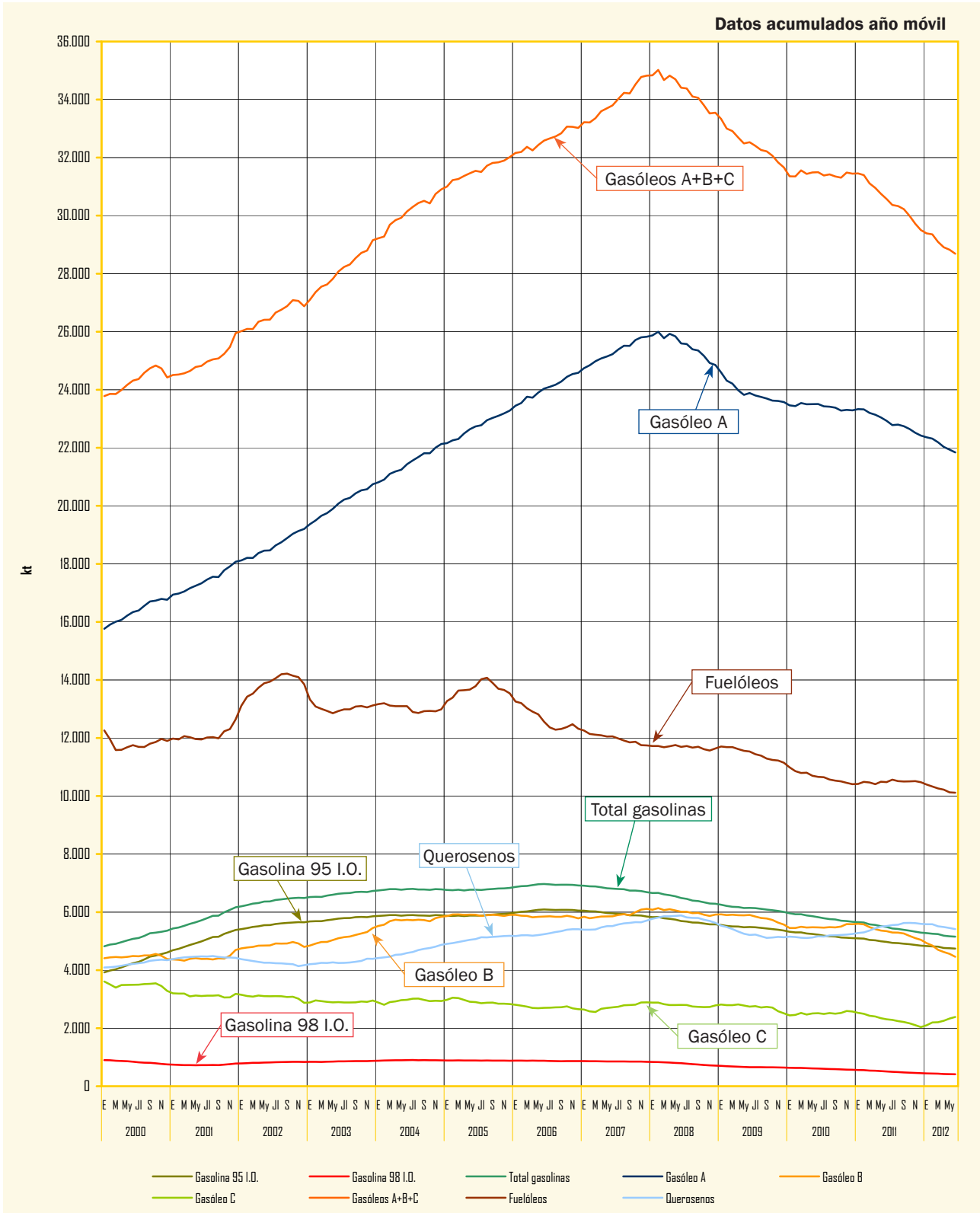


Gráfico 2.20

## Evolución de las ventas de productos petrolíferos



## Consumo de gas natural

	Mes		Acumulado anual		Últimos doce meses		
	GWh	Tv (%) (*)	GWh	Tv (%) (*)	GWh	Tv (%) (*)	Estructura (%)
Consumo convencional	19.023	-3,7	151.120	5,4	276.515	2,1	<b>74,1</b>
Generación eléctrica	6.932	-33,2	42.432	-22,8	96.466	-24,9	<b>25,9</b>
GNL de consumo directo (**)	991	-15,1	6.415	2,3	13.034	9,7	<b>3,5</b>
<b>TOTAL</b>	<b>25.955</b>	<b>-13,9</b>	<b>193.552</b>	<b>-2,4</b>	<b>372.981</b>	<b>-6,6</b>	<b>100,0</b>

Tabla 3.1

(\*) Tasas de variación con respecto al mismo período del año anterior.  
 (\*\*) GNL de consumo directo incluido en consumo convencional.

## Consumo de gas natural por grupos (GWh)\*

	Grupo 1 (**)	Grupo 2	Grupo 3	GNL	Total
	(Presión >60 bares)	(Presión >4 bares ≤60 bares)	(Presión ≤4 bares)	Consumo directo	General
Mes	11.142	11.720	2.102	991	<b>25.955</b>
Acumulado anual	71.877	73.135	42.125	6.415	<b>193.552</b>
Últimos doce meses	150.707	142.297	66.943	13.034	<b>372.981</b>

Tabla 3.2

(\*) Distribución por grupos aproximada.  
 (\*\*) Includido gas natural para materia prima.

En junio la demanda de gas natural se elevó a 25.955 GWh, un 13,9% menos que el mismo mes del pasado año.

En el primer semestre del año una serie de factores, tales como las frías temperaturas del mes de abril o la competencia a los GLP's, han motivado que la demanda de gas natural para uso convencional experimentara un crecimiento del 5,4%, mientras la demanda para generación eléctrica cayó un 22,8%; en conjunto, la demanda de gas natural descendió un 2,4%.

En el año móvil la demanda descendió un 6,6% respecto al año móvil anterior.

## Evolución del consumo de gas natural

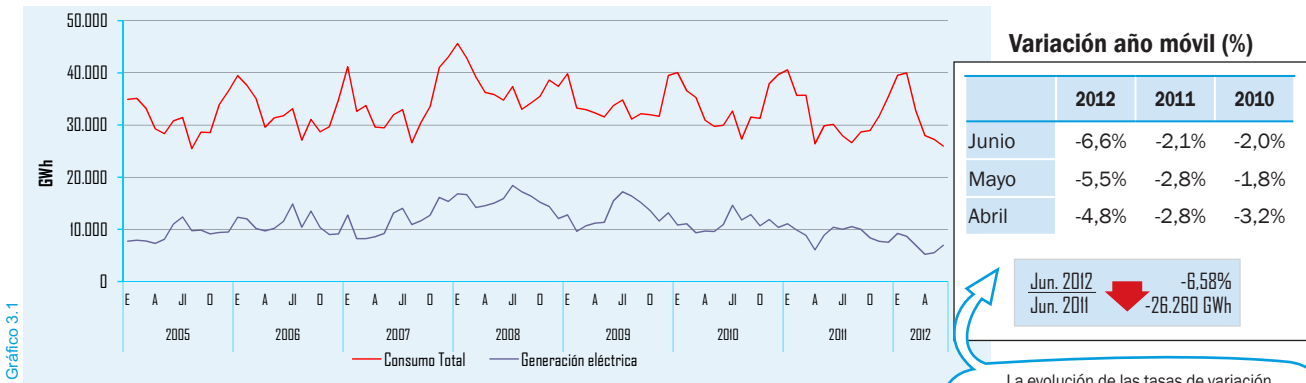


Gráfico 3.1

La evolución de las tasas de variación muestra en el trimestre de abril a junio unas mayores tasas negativas.

## Consumo por grupos (Últimos doce meses)

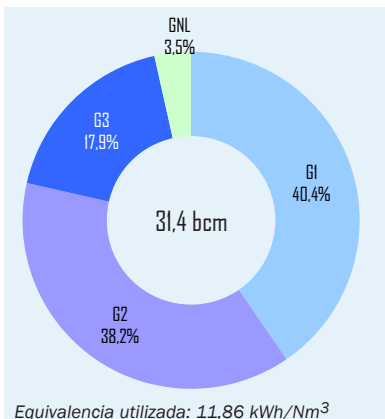


Gráfico 3.2

## Consumo de gas natural (Últimos doce meses)

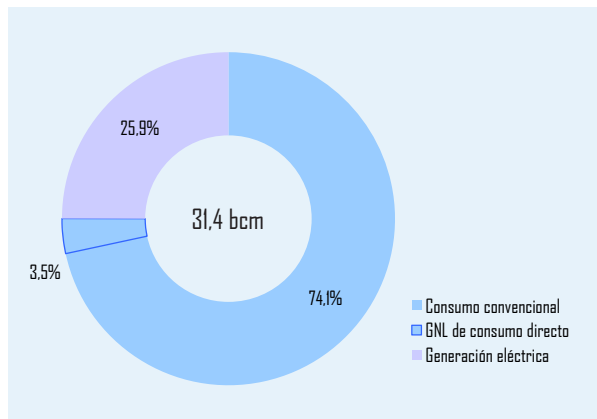


Gráfico 3.3

## Evolución del consumo de gas natural

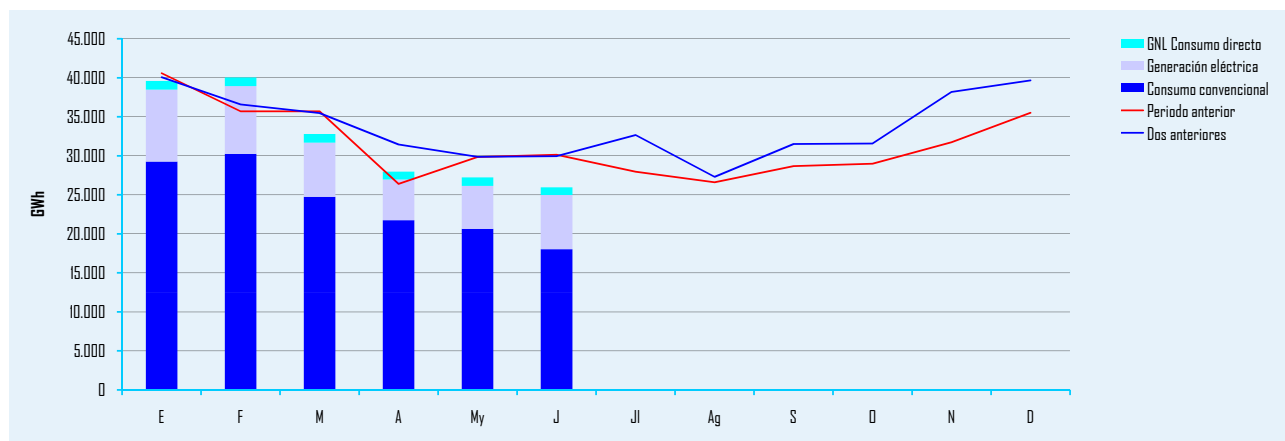


Gráfico 3.4

## Consumos de gas natural por Comunidades Autónomas (GWh)

Comunidad	Mes				Acumulado anual				Últimos doce meses					Estructura (%)
	Grupo 1	Grupo 2	Grupo 3	Total	Grupo 1	Grupo 2	Grupo 3	Total	Grupo 1	Grupo 2	Grupo 3	Total		
Andalucía	3.281	647	98	4.026	21.733	4.311	1.409	27.453	48.242	8.371	2.401	59.014	16,4	
Aragón	388	702	63	1.153	3.684	4.308	1.735	9.728	7.363	8.517	2.948	18.827	5,2	
Asturias	48	297	45	389	1.046	1.862	1.149	4.057	2.665	3.304	1.825	7.794	2,2	
Baleares	267	1	34	302	1.319	7	359	1.685	3.345	11	630	3.986	1,1	
Cantabria	215	275	30	520	2.101	1.128	577	3.806	3.636	2.084	906	6.626	1,8	
Castilla y León	353	906	184	1.443	2.184	6.197	3.933	12.314	4.052	12.312	6.294	22.659	6,3	
Castilla La Mancha	1.199	459	66	1.723	6.956	2.712	1.565	11.233	14.006	5.604	2.314	21.924	6,1	
Cataluña	960	3.439	531	4.929	5.147	22.192	10.909	38.248	11.306	43.772	17.169	72.247	20,1	
Comunidad Valenciana	893	1.678	105	2.676	6.973	10.056	2.046	19.074	15.697	18.813	3.289	37.799	10,5	
Extremadura	-	58	34	92	-	375	370	746	-	797	612	1.409	0,4	
Galicia	327	528	62	916	1.554	3.208	1.041	5.802	3.573	5.863	1.747	11.183	3,1	
La Rioja	314	88	28	430	1.517	459	623	2.598	2.379	849	1.008	4.236	1,2	
Madrid	202	307	648	1.157	1.326	2.105	11.840	15.270	2.536	3.910	18.780	25.227	7,0	
Murcia	1.695	172	19	1.886	10.975	1.127	355	12.457	21.198	2.200	550	23.948	6,7	
Navarra	203	450	67	720	793	2.837	1.391	5.021	1.820	5.391	2.185	9.396	2,6	
País Vasco	677	1.835	89	2.601	4.450	10.394	2.829	17.672	8.770	20.640	4.291	33.700	9,4	
<b>Total</b>	<b>11.021</b>	<b>11.841</b>	<b>2.102</b>	<b>24.964</b>	<b>71.757</b>	<b>73.278</b>	<b>42.130</b>	<b>187.164</b>	<b>150.587</b>	<b>142.439</b>	<b>66.948</b>	<b>359.974</b>	<b>100,0</b>	

Tabla 3.3

Nota: GNL consumo directo no incluido.

Debido a desajustes en la información remitida pueden encontrarse pequeñas diferencias entre los datos de consumos desglosados por escalones de presión y los desglosados por Comunidades Autónomas.

### Balace de producción y consumo de gas natural (GWh)

Entradas		Salidas	
<b>Entradas de gas natural</b>	<b>32.207</b>	<b>Salidas de gas natural</b>	<b>5.320</b>
Producción interior de gas	37	Exportaciones	3.250
Importaciones GNL	15.959	Tránsitos de salida	2.070
Importaciones GN	14.124		
Tránsitos de entrada	2.087		
<b>Variación de existencias</b>	<b>-1.094</b>	<b>Salidas a distribución y consumo</b>	<b>25.955</b>
		Consumo convencional	18.033
		Generación eléctrica	6.932
		GNL consumo directo	991
		<b>Pérdidas y diferencias</b>	<b>-162</b>
<b>Total</b>	<b>31.113</b>	<b>Total</b>	<b>31.113</b>

Tabla 3.4

### Balace de gas natural

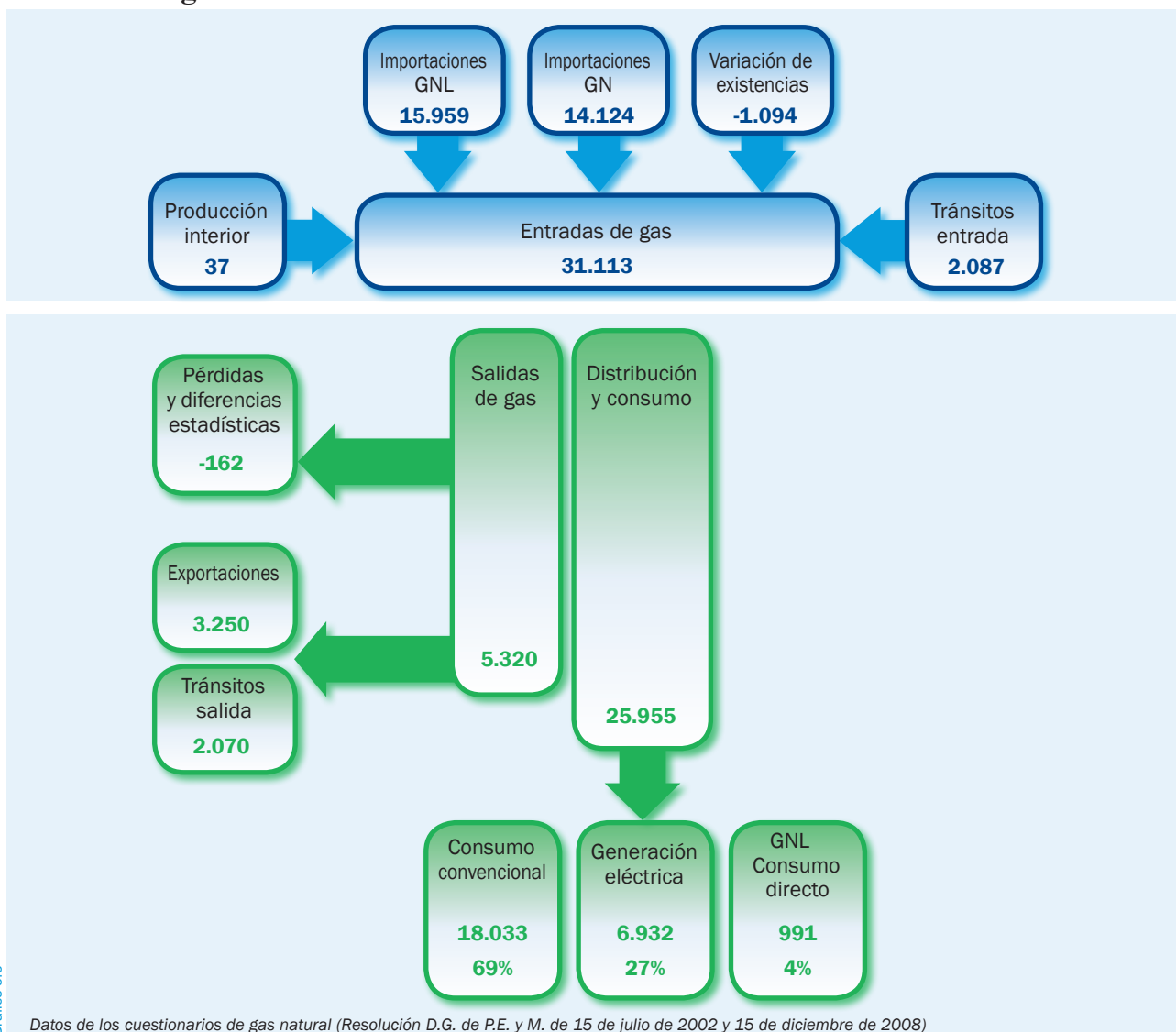


Gráfico 3.5

Datos de los cuestionarios de gas natural (Resolución D.G. de P.E. y M. de 15 de julio de 2002 y 15 de diciembre de 2008)

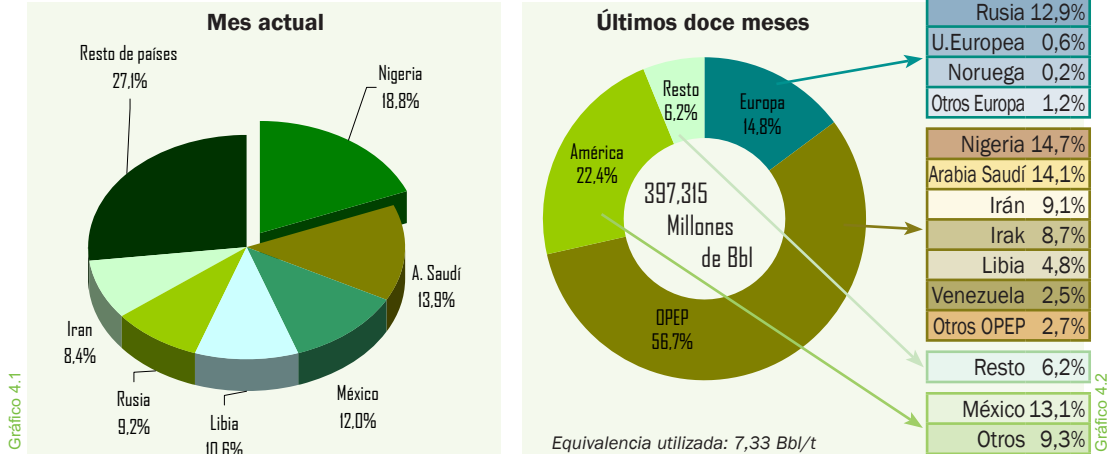
## Importaciones de crudo

En el primer semestre del año las importaciones totalizaron 27,47 millones de toneladas y se incrementaron un 8,1% respecto al mismo período de 2011. Este hecho da idea de la positiva actividad exportadora que mantiene el sector refinero español ante la debilidad de la demanda interna. Las importaciones procedentes de la OPEP se incrementaron un 13,3%, con fuertes crecimientos de las procedentes de Nigeria, Irak, Libia y Venezuela, mientras cayeron las de Irán, por el embargo al que están sometidas a partir del 1 de julio. Se incrementaron también las importaciones procedentes de Colombia y México.

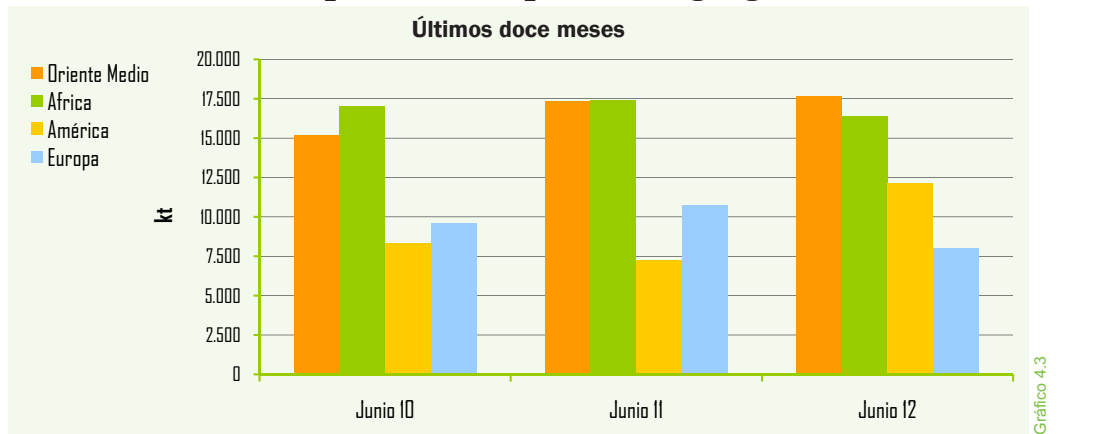
En junio la industria refinadora española importó un total de 4,85 millones de toneladas de crudos de petróleo, un 16,3% más que en el mismo mes del pasado año, incrementándose las importaciones procedentes de los países de la OPEP un 30,6%.

En el año móvil las importaciones de crudo se elevaron a 54,20 millones de toneladas, un 2,8% más que en el año móvil anterior.

### Importaciones por países y áreas económicas



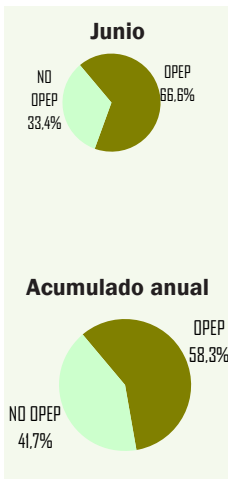
### Evolución de las importaciones por áreas geográficas



### Importaciones por países y zonas económicas

Crudo	Mes		Acumulado anual		Últimos doce meses		
	kt	Tv (%) (*)	kt	Tv (%) (*)	kt	Tv (%) (*)	Estructura (%)
OPEP	3.226	30,6	16.022	13,3	30.709	-0,9	56,7
Nigeria	911	79,0	4.445	31,1	7.969	13,5	14,7
A. Saudí	674	13,9	3.829	-0,7	7.635	6,9	14,1
Irán	409	-44,8	1.101	-69,7	4.959	-36,1	9,1
Irak	388	76,4	2.083	66,5	4.695	129,2	8,7
Libia	514	-	2.514	133,2	2.595	-40,7	4,8
Venezuela	94	49,2	1.084	760,3	1.377	133,4	2,5
Resto OPEP	236	-31,8	966	19,7	1.479	-28,0	2,7
EUROPA	463	-35,2	4.161	-26,8	8.029	-25,2	14,8
Rusia	445	-37,0	3.830	-20,8	6.971	-17,4	12,9
Resto Europa	18	100,0	331	-61,1	1.058	-53,8	2,0
México	581	43,8	4.040	31,3	7.098	18,9	13,1
Colombia	293	290,7	1.748	1.065,3	2.890	1.190,2	5,3
Otros países	283	-43,5	1.502	-36,4	5.478	14,1	10,1
<b>TOTAL</b>	<b>4.846</b>	<b>16,3</b>	<b>27.473</b>	<b>8,1</b>	<b>54.204</b>	<b>2,8</b>	<b>100,0</b>

(\*) Tasas de variación con respecto al mismo período del año anterior.





## Crudos y productos petrolíferos

### Coste CIF del crudo importado en España

	Mes		Media acumulado anual		Media últimos doce meses	
	€/Bbl	Tv (%) (*)	€/Bbl	Tv (%) (*)	€/Bbl	Tv (%) (*)
Coste CIF	77,38	-0,3	86,57	12,4	82,77	20,5

Tabla 4.2

(\*) Tasas de variación con respecto al mismo periodo del año anterior

### Cotización (\$/€)

	Mes		Acumulado anual		Últimos doce meses	
	\$/€	Tv (%) (*)	\$/€	Tv (%) (*)	\$/€	Tv (%) (*)
Media	1,2526	-12,94	1,2965	-7,61	1,3392	-1,76

Tabla 4.3

(\*) Tasas de variación con respecto al mismo periodo del año anterior

### Evolución del coste CIF del crudo importado en España

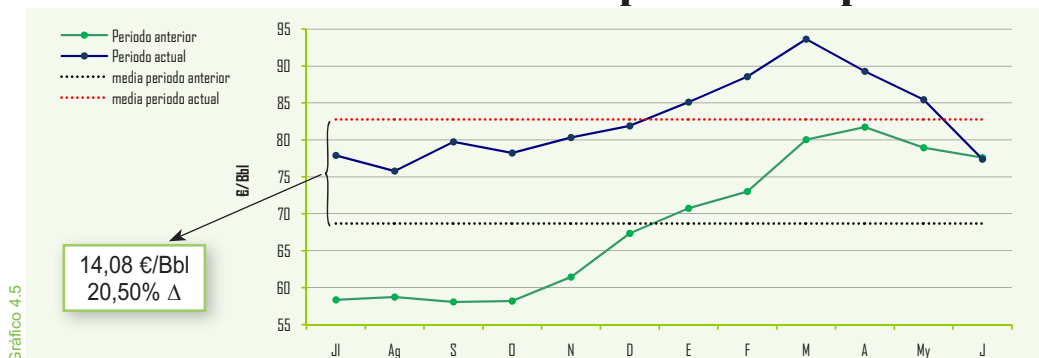


Gráfico 4.5

En junio el coste medio CIF del crudo importado se situó en 77,38 €/Bbl, un 0,3% menos que en el mismo mes del pasado año.

En el acumulado del año el coste medio se situó en 86,57 €/Bbl, un 12,4% más que en el primer semestre de 2011, motivado por las tensiones geopolíticas y pese a la esperada menor demanda mundial motivada por la caída de la actividad económica.

En el año móvil la media del coste CIF del crudo importado fue de 82,77 €/Bbl, un 20,5% superior a la del año móvil anterior.

La tasa media de cambio del euro con respecto al dólar se situó en junio en 1,2526 \$/€, depreciándose un 12,94% respecto al mismo mes de 2011; en el acumulado del año, la depreciación fue del 7,61%.

### Factura petrolera (M€)

a mes de: mayo 2012

	Mes	Acumulado anual	Últimos doce meses
Pagos compra de crudo	2.467	14.229	32.394
a la OPEP(%)	40,8	55,2	55,2
resto países(%)	49,2	44,8	44,8

Tabla 4.4

Según datos provisionales de la Dirección General de Aduanas, en mayo, los pagos al exterior por compra de crudos ascendieron a 2.467 M€ y totalizaron en los cinco primeros meses del año 14.229 M€.

### Saldo de la balanza comercial y energética (M€)

a mes de: mayo 2012

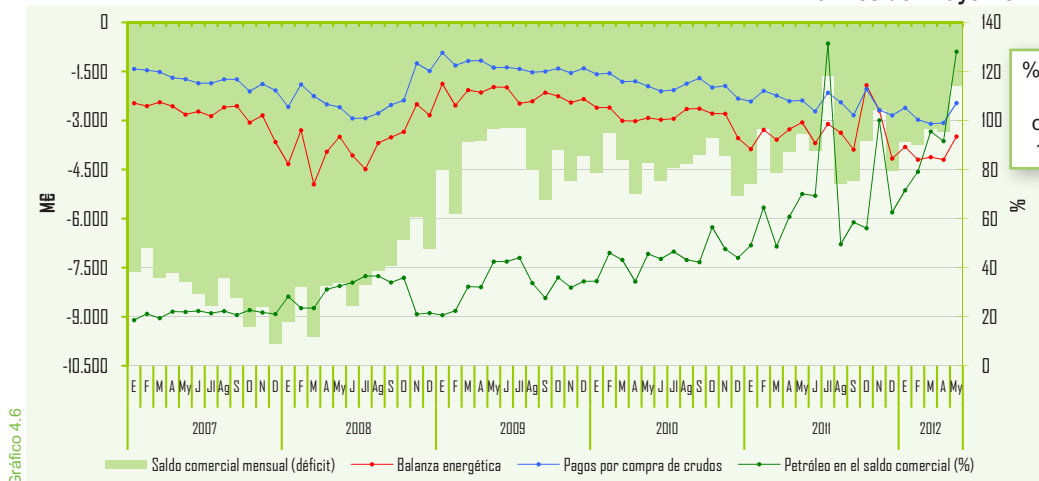


Gráfico 4.6

En este gráfico se representa el déficit comercial, la balanza energética de nuestro país, así como el peso que el petróleo tiene en la balanza comercial. En este mes las importaciones de crudos han resultado ser el 128,1% del déficit comercial; es decir sin compra de petróleo hubiéramos tenido superávit comercial.

Nota: Arancel de Aduanas. Capítulo 27 (Combustibles minerales, aceites minerales y productos de su destilación; materias bituminosas; ceras minerales). Datos provisionales

En junio continuaron disminuyendo las importaciones de productos petrolíferos un 4,8% interanual y totalizaron 1,66 millones de toneladas.

En la primera mitad del año las importaciones fueron un 15,0% menos que en el mismo período de 2011. Los descensos más acusados se producen en GLP's, las gasolinas y otros productos.

En el año móvil las importaciones totalizaron 21,17 millones de toneladas, un 7,7% menos que en el año móvil anterior.

## Importaciones de productos petrolíferos

	Mes		Acumulado anual		Últimos doce meses		
	kt	Tv (%) (*)	kt	Tv (%) (*)	kt	Tv (%) (*)	Estructura (%)
GLP's	11	-26,7	235	-19,0	514	-14,6	2,4
Gasolinas	2	-81,8	49	-31,0	94	-36,9	0,4
Querosenos	257	-17,6	1.137	-8,0	2.649	2,2	12,5
Gasóleos	551	6,4	4.034	-9,8	8.104	-10,6	38,3
Fuelóleos	492	70,8	2.036	13,9	4.034	21,4	19,1
Otros productos	344	-42,3	2.449	-36,2	5.777	-19,9	27,3
<b>Total</b>	<b>1.657</b>	<b>-4,8</b>	<b>9.940</b>	<b>-15,0</b>	<b>21.172</b>	<b>-7,7</b>	<b>100,0</b>

(\*) Tasas de variación con respecto al mismo período del año anterior

Tabla 4.5

En junio se produjo un descenso de las exportaciones del 7,7% interanual.

En el primer semestre las exportaciones totalizaron 6,67 millones de toneladas con un incremento del 2,4% respecto al mismo período de 2011. Se incrementaron un 79,2% la exportación de gasóleos y un 34,7% la de querosenos.

En el año móvil las exportaciones crecieron con una tasa interanual positiva del 2,0%.

## Exportaciones de productos petrolíferos

	Mes		Acumulado anual		Últimos doce meses		
	kt	Tv (%) (*)	kt	Tv (%) (*)	kt	Tv (%) (*)	Estructura (%)
GLP's	30	42,9	131	-4,4	243	-3,6	1,8
Gasolinas	201	-34,1	1.204	-35,9	2.666	-30,0	20,2
Querosenos	63	65,8	136	34,7	310	150,0	2,3
Gasóleos	374	44,4	2.136	79,2	3.317	69,0	25,1
Fuelóleos	96	-56,0	477	-49,8	1.721	-21,5	13,0
Otros productos	406	-4,9	2.585	14,7	4.952	7,3	37,5
<b>Total</b>	<b>1.170</b>	<b>-7,7</b>	<b>6.669</b>	<b>2,4</b>	<b>13.209</b>	<b>2,0</b>	<b>100,0</b>

(\*) Tasas de variación con respecto al mismo período del año anterior

Tabla 4.6

## Saldo físico del comercio de productos petrolíferos

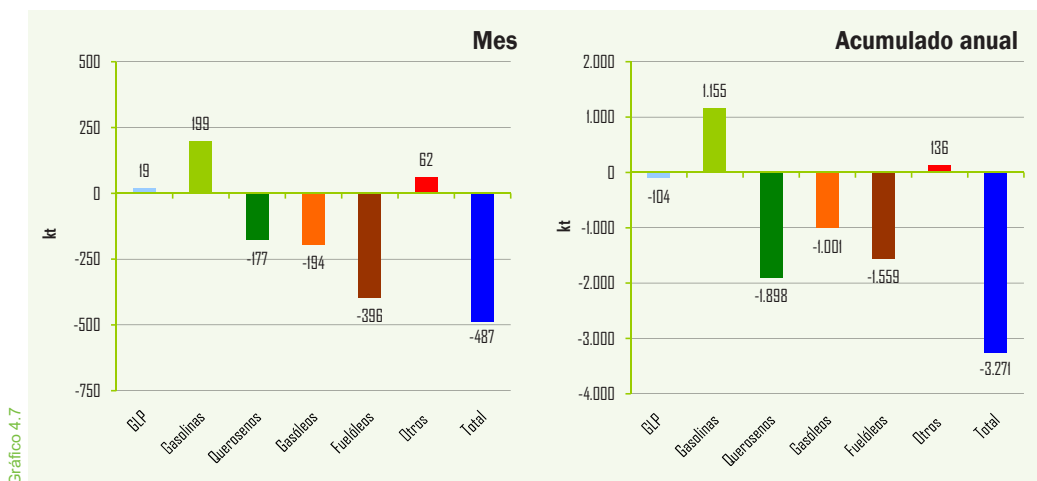
	Últimos doce meses			
	Importaciones (kt)	Exportaciones (kt)	Saldo físico (kt)	Grado de cobertura (*)
GLP	514	243	-271	16,52
Gasolinas	94	2.666	2.572	-49,83
Querosenos	2.649	310	-2.339	43,21
Gasóleos	8.104	3.317	-4.787	15,82
Fuelóleos	4.034	1.721	-2.313	22,87
Otros	5.777	4.952	-825	8,45
<b>Total</b>	<b>21.172</b>	<b>13.209</b>	<b>-7.963</b>	<b>12,77</b>

(\*) Parte del consumo que es cubierto por las importaciones netas

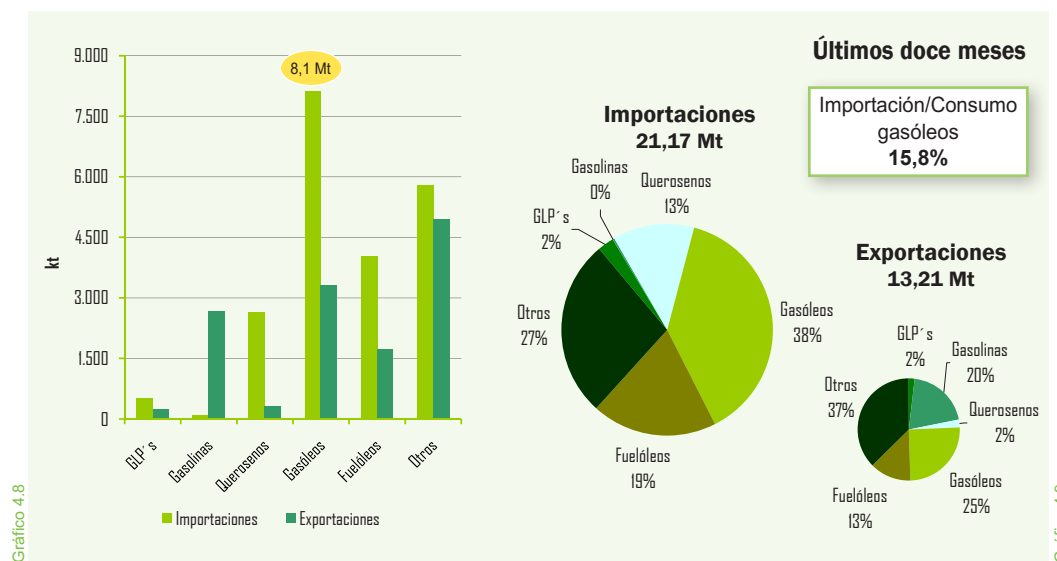
Tabla 4.7

El saldo neto importador de productos petrolíferos, en los doce últimos meses, se elevó a 7,96 millones de toneladas. El ratio de importaciones netas de productos petrolíferos con respecto al consumo total en el período considerado continuó disminuyendo y se situó en el 12,8%.

### Saldo físico del comercio exterior de productos petrolíferos



### Comercio exterior de productos petrolíferos



### Saldo de la balanza energética (M€)

a mes de: mayo 2012

	Mes		Acumulado anual		Últimos doce meses	
	M€	Tv (%) (*)	M€	Tv (%) (*)	M€	Tv (%) (*)
Ingresos por exportaciones	1.238	4,1	6.193	13,7	16.641	40,5
Pagos por importaciones	4.726	11,3	26.006	15,5	59.309	20,1
Saldo	-3.488	14,0	-19.813	16,0	-42.668	13,7
<b>Grado de cobertura (%)</b>	26,2	-	23,8	-	28,1	-

(\*) Tasas de variación con respecto al mismo periodo del año anterior  
 Nota: Arancel de Aduanas. Capítulo 27.

El saldo negativo de la balanza energética, según los datos del avance de Aduanas, experimentó en mayo un incremento del 14,0% totalizando 3.488 M€.

El déficit de la balanza comercial energética en el período enero-mayo, ascendió a 19.813 M€ un 16,0% superior al del mismo período de 2011.

En los doce últimos meses el déficit energético totalizó 42.668 M€ equivalente al 4,2% del PIB.

## Gas natural

### Importaciones por países y áreas geográficas

Las importaciones de gas natural cayeron en junio el 9,5% y totalizaron 30.082 GWh; disminuyeron las importaciones procedentes de Argelia y Nigeria y se incrementaron las procedentes de Noruega.

En la primera mitad del año las importaciones disminuyeron un 0,6% respecto al mismo período de 2011 y totalizaron 204.692 GWh.

En los doce últimos meses las importaciones sumaron 397.831 GWh, un 3,3% menos que en el año móvil anterior. Argelia fue el principal suministrador con un 40,5% del total. Otros países suministradores fueron Nigeria, Qatar, Noruega y Perú. Se mantiene una política de diversificación de los suministros.

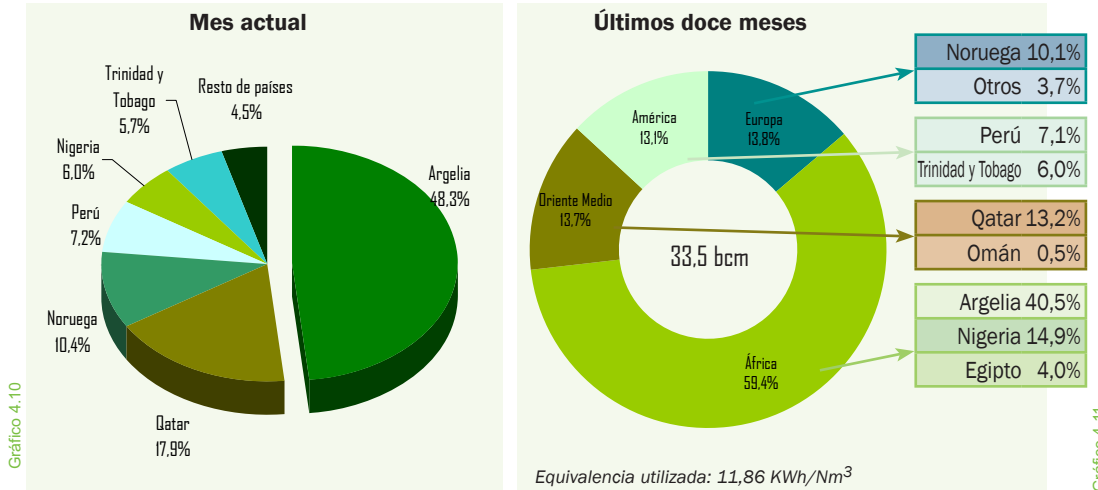


Gráfico 4.10

Gráfico 4.11

### Importaciones de gas natural por países

	Mes		Acumulado anual		Últimos doce meses		
	GWh	Tv (%) (*)	GWh	Tv (%) (*)	GWh	Tv (%) (*)	Estructura (%)
Argelia	14.544	-10,6	89.272	11,5	160.972	12,2	40,5
GN	10.979	-9,6	67.034	18,9	119.075	26,4	29,9
GNL	3.565	-13,5	22.238	-6,2	41.897	-14,9	10,5
Nigeria	1.808	-58,5	25.379	-36,9	59.393	-32,5	14,9
Qatar	5.372	-6,9	26.760	-3,0	52.476	-16,1	13,2
Noruega	3.132	291,9	23.144	39,3	40.017	17,0	10,1
Perú	2.166	0,7	10.357	149,0	28.221	149,2	7,1
Trinidad y Tobago	1.709	-0,6	15.351	-19,3	24.018	-31,6	6,0
Egipto	-	-	6.266	-61,3	15.988	-44,7	4,0
Omán	-	-	-	-	1.918	-0,7	0,5
Otros	1.351	311,0	8.163	635,3	14.828	363,5	3,7
<b>Total</b>	<b>30.082</b>	<b>-9,5</b>	<b>204.692</b>	<b>-0,6</b>	<b>397.831</b>	<b>-3,3</b>	<b>100,0</b>

(\*) Tasas de variación con respecto al mismo período del año anterior

Tabla 4.9

### Factura de gas natural (M€)

a mes de: mayo 2012

	Mes	Acumulado anual	Últimos doce meses
Pagos compra de gas natural	951	4.736	10.167
Argelia (%)	43,5	47,4	45,7
Nigeria (%)	16,7	12,9	15,2
Qatar (%)	3,0	9,3	11,8
Egipto (%)	4,3	4,8	4,6
Perú (%)	1,4	3,9	-
Trinidad Tobago (%)	8,4	7,4	5,6
Noruega (%)	19,7	13,0	9,8
Otros (%)	3,0	1,3	7,3

Nota: Arancel Aduanas. Capítulo 27

Tabla 4.10

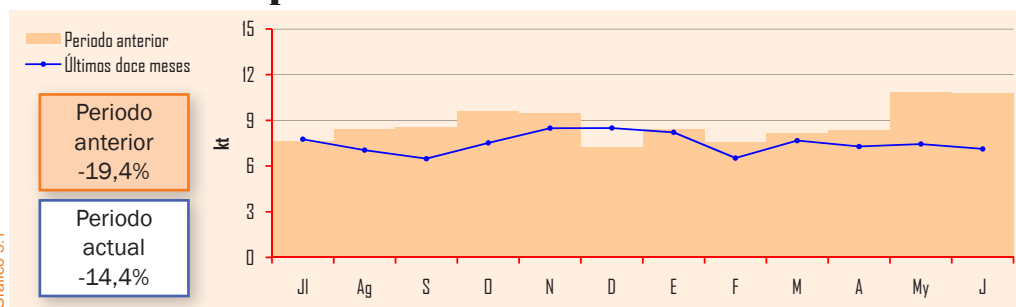
## Producción interior de crudo

	Mes		Acumulado anual		Últimos doce meses	
	kt	Tv (%) (*)	kt	Tv (%) (*)	kt	Tv (%) (*)
Ayoluengo	-	-5,4	3	0,3	7	28,1
Boquerón	3	-21,5	19	-22,0	41	3,5
Casablanca	4	-29,4	22	17,2	42	-7,2
Rodaballo	-	-	-	-	-	-
<b>Total</b>	<b>7</b>	<b>-33,9</b>	<b>44</b>	<b>-18,2</b>	<b>90</b>	<b>-14,4</b>

(\*) Tasas de variación con respecto al mismo periodo del año anterior

En junio la producción interior de crudos fue de 7 kt, un 33,9% menos que en el mismo mes del pasado año y en la primera mitad del año la producción ascendió a 44 kt, un 18,2% menos que en el mismo período de 2011. En los doce últimos meses la producción interior de crudo se elevó a 90 kt, un 14,4% menos que en el año móvil anterior, debido a la nula producción del pozo "Rodaballo" y la caída de producción del pozo "Casablanca". El grado de autoabastecimiento en los doce últimos meses se limitó al 0,14%.

## Evolución de la producción interior de crudo



## Producción interior de gas natural

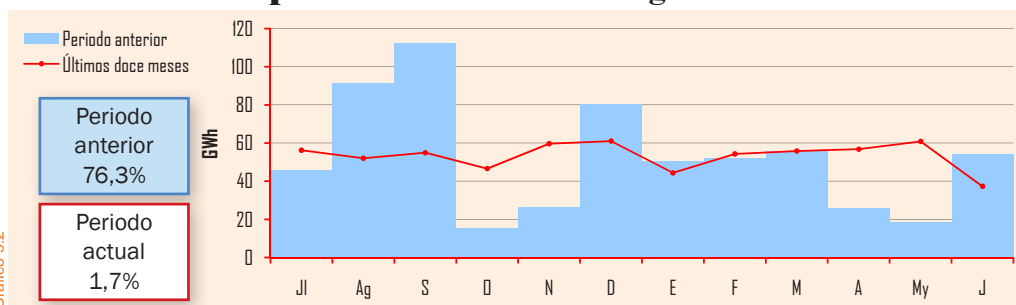
	Mes		Acumulado anual		Últimos doce meses	
	GWh	Tv (%) (*)	GWh	Tv (%) (*)	GWh	Tv (%) (*)
El Romeral	7	-20,5	40	-27,0	88	-20,0
Marismas	-	-	4	-70,6	16	-1,3
Poseidón	30	-33,5	265	44,3	535	10,2
<b>Total</b>	<b>37</b>	<b>-31,4</b>	<b>309</b>	<b>20,2</b>	<b>640</b>	<b>1,7</b>

(\*) Tasas de variación con respecto al mismo periodo del año anterior

La producción interior de gas natural en junio fue de 37 GWh, un 31,4% menos que el mismo mes de 2011.

En la primera mitad del año se produjo un incremento en la producción del 20,2% y sumó 309 GWh. La producción interior de gas natural representó, en el año móvil, el 0,17% del total de las necesidades.

## Evolución de la producción interior de gas natural



## Grado de autoabastecimiento (%)

	Mes	Acumulado anual	Últimos doce meses
Crudo	0,14%	0,15%	0,14%
Gas natural	0,14%	0,16%	0,17%

La industria española del refino procesó durante el mes de junio un total de 4,75 millones de toneladas de crudo y materias primas, un 0,3% menos que en el mismo mes de 2011.

En la primera mitad del año, el crecimiento de la actividad de refino fue del 0,1%, con un total de 28,07 millones de toneladas refinadas.

## Crudo y materia prima procesada

	Mes		Acumulado anual		Últimos doce meses	
	kt	Tv (%) (*)	kt	Tv (%) (*)	kt	Tv (%) (*)
<b>Total</b>	<b>4.747</b>	<b>-0,3</b>	<b>28.070</b>	<b>0,1</b>	<b>57.173</b>	<b>-2,7</b>

(\*) Tasas de variación con respecto al mismo periodo del año anterior

Tabla 6.1

## Crudo y materia prima procesada Grado de utilización de la capacidad de refino

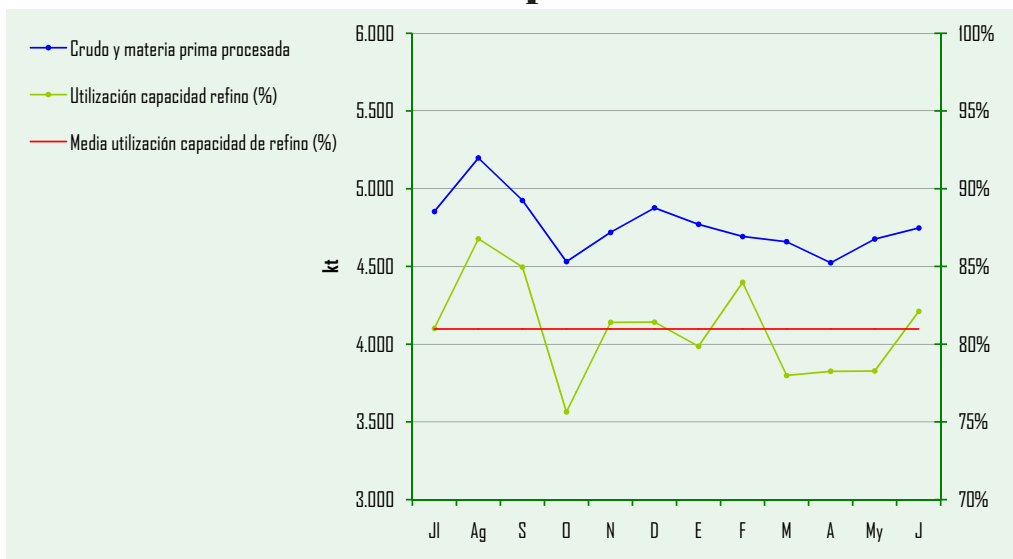
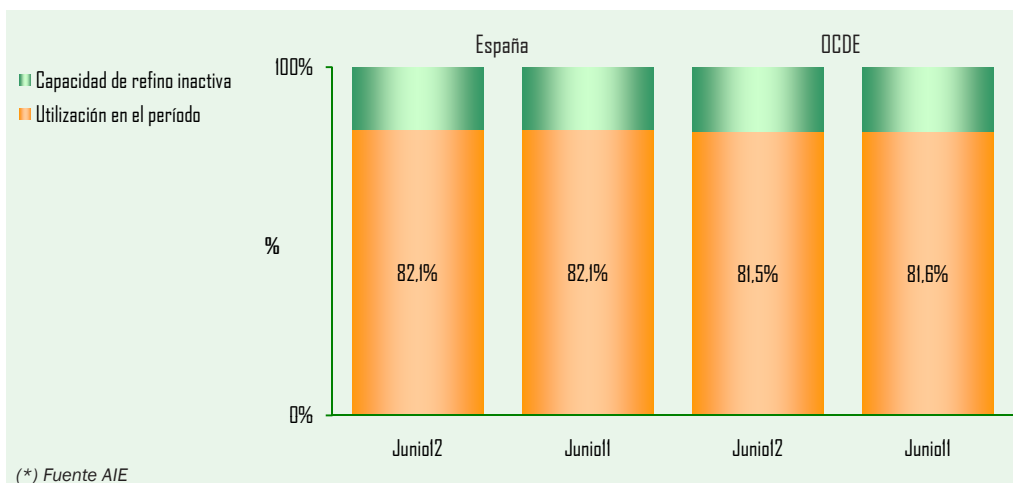


Gráfico 6.1

En este gráfico se representa la evolución de las cantidades de crudo y materia prima procesadas en miles de toneladas, el grado de utilización de la capacidad de refino mensual y la media de utilización de la capacidad de refino en el año móvil, que se situó en el 81,0%.

Nota: Se ha actualizado la capacidad de refino desde enero de 2009 a 70.530 kt anuales

## Utilización de la capacidad de refino en España y OCDE (\*)



(\*) Fuente AIE

Gráfico 6.2

El grado de utilización de la capacidad de refino en junio ascendió al 82,1%.

En los países de OCDE, la utilización media de la capacidad de refino durante el mes de junio fue del 81,5%.

### Stocks de crudo, materias primas y productos petrolíferos

	junio-11		mayo-12		junio-12		Tasa de variación (%)	
	kt	(%)	kt	(%)	kt	(%)	mes anterior	mes año anterior
Crudos y mat. primas	6.644	37,4	7.128	39,7	7.349	40,5	3,1	10,6
Productos petrolíferos	11.128	62,6	10.829	60,3	10.808	59,5	-0,2	-2,9
<b>Total</b>	<b>17.772</b>	<b>100,0</b>	<b>17.957</b>	<b>100,0</b>	<b>18.157</b>	<b>100,0</b>	<b>1,1</b>	<b>2,2</b>

Tabla 6.2

Al finalizar el primer semestre del año el nivel de stocks de crudo de petróleo, materias primas y productos petrolíferos, estaba situado en 18.157 miles de toneladas, un 2,2% superiores a los del mismo mes de 2011 y un 1,1% superiores a los registrados a finales del pasado mes de mayo.

La estructura de los stocks estaba compuesta por un 40,5% de crudos y materias primas y un 59,5% de productos petrolíferos.

En este gráfico se representa la evolución de los stocks, tanto en cantidad como en composición. Se observa como éstos, en la actualidad, se mantienen ligeramente por debajo de la media del periodo anterior.

### Evolución de los stocks

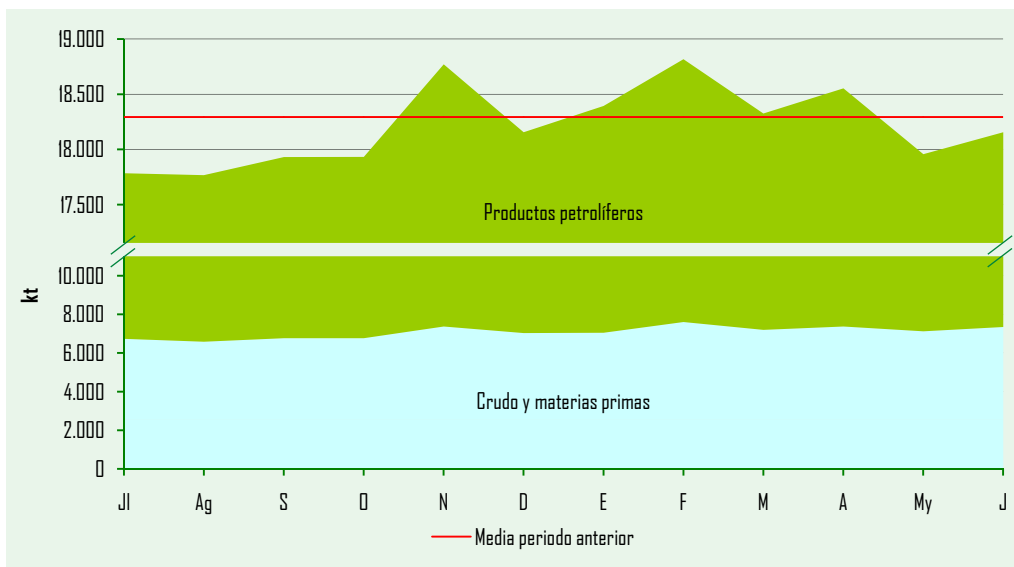
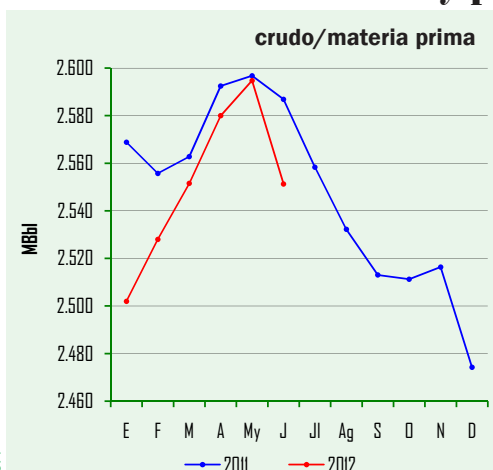


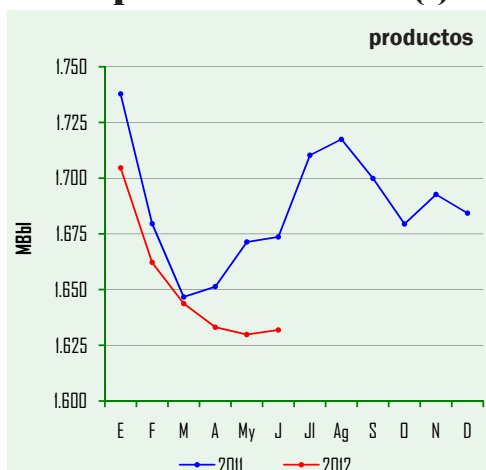
Gráfico 6.3

### Evolución stocks de crudo y productos petrolíferos OCDE (\*)



(\*) Fuente AIE

Gráfico 6.4



(\*) Fuente AIE

Gráfico 6.5

En la evolución de los stocks de crudos y productos petrolíferos en la OCDE, se aprecia que los stocks de crudos se mantienen a finales de junio por debajo de los stocks de finales del mismo mes de 2011. Por su parte, los stocks de productos, se mantienen también por debajo de los existentes a finales de junio del pasado año.

## Balance mensual de producción y consumo de productos petrolíferos (kt)

Producción interior de crudo	7	<b>Producción de refinерías</b>	<b>4.704</b>
Importaciones de crudo	4.846	Consumos propios	-310
Productos intermedios y mat. aux.	115	Traspasos / dif. estadísticas	165
Variación de existencias de mat. primas	-221	Importaciones de productos petrolíferos	1.657
<b>Materia prima procesada</b>	<b>4.747</b>	Exportaciones de productos petrolíferos	-1.170
Pérdidas de refino	-43	Variación de existencias	21
<b>Producción de refinерías</b>	<b>4.704</b>	<b>Consumo interior de P. Petrolíferos</b>	<b>5.067</b>

Tabla 6.3

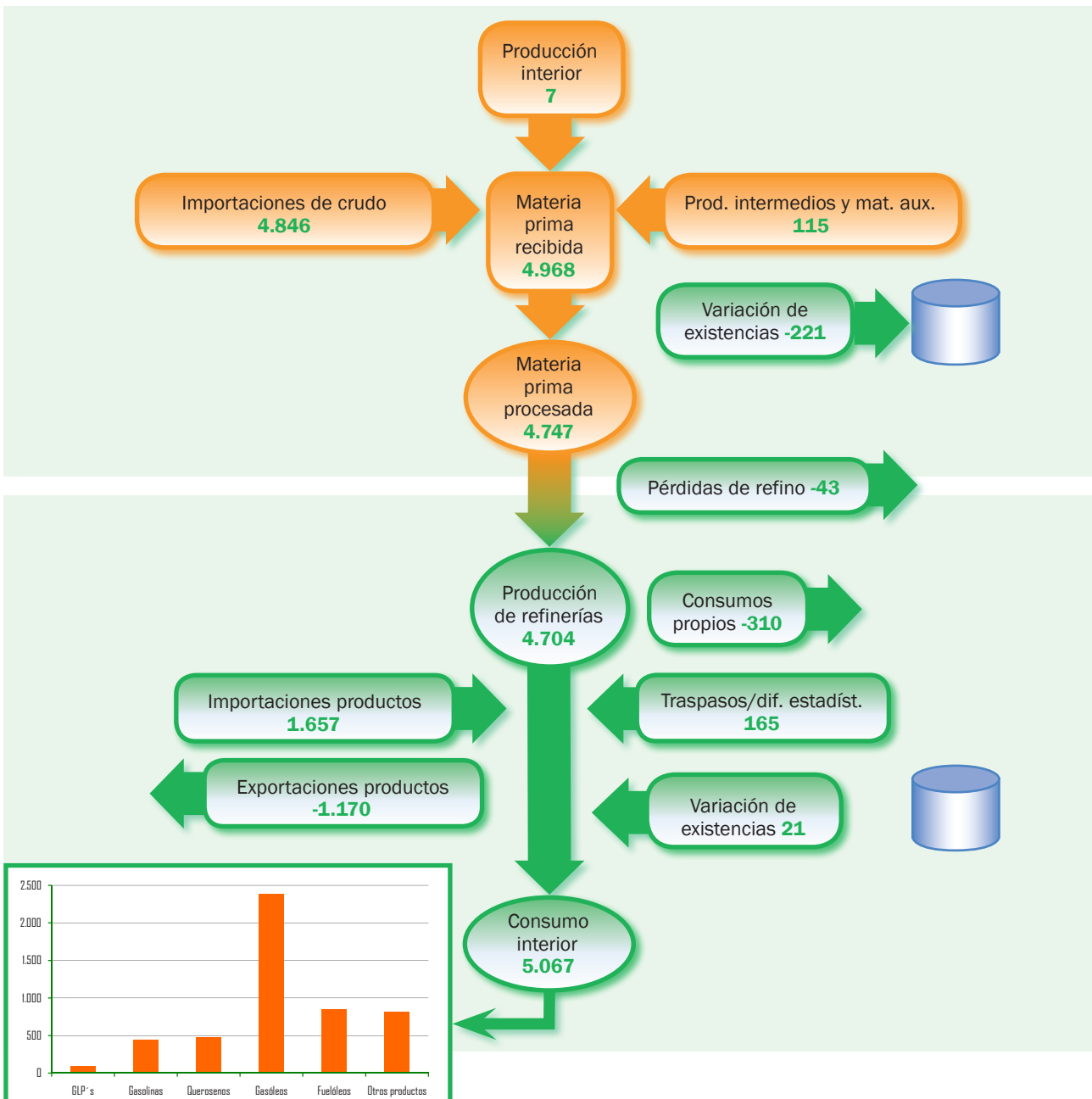


Gráfico 6.6

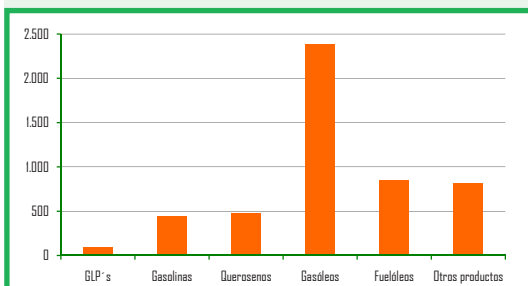


Gráfico 6.6



## Evolución de los precios de venta en España

### PVP gasolina y gasóleo de automoción (c€/litro)

Datos mensuales	Precio de venta al público			Tasa de variación (%)	
	Jun-11	May-12	Jun-12	mes anterior	mes año anterior
PVP Gasolina 95 I.O. (c€/litro)	132,43	142,59	137,64	-3,5	3,9
PVP Gasóleo automoción (c€/litro)	125,96	135,70	130,18	-4,1	3,3

Tabla 7.1

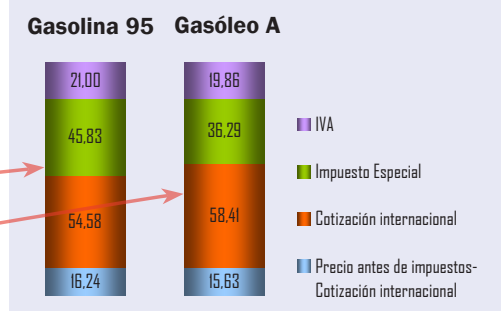


Gráfico 7.1

### Evolución de precios de gasolina y gasóleo de automoción Valores actuales y deflactados según IPC interanual

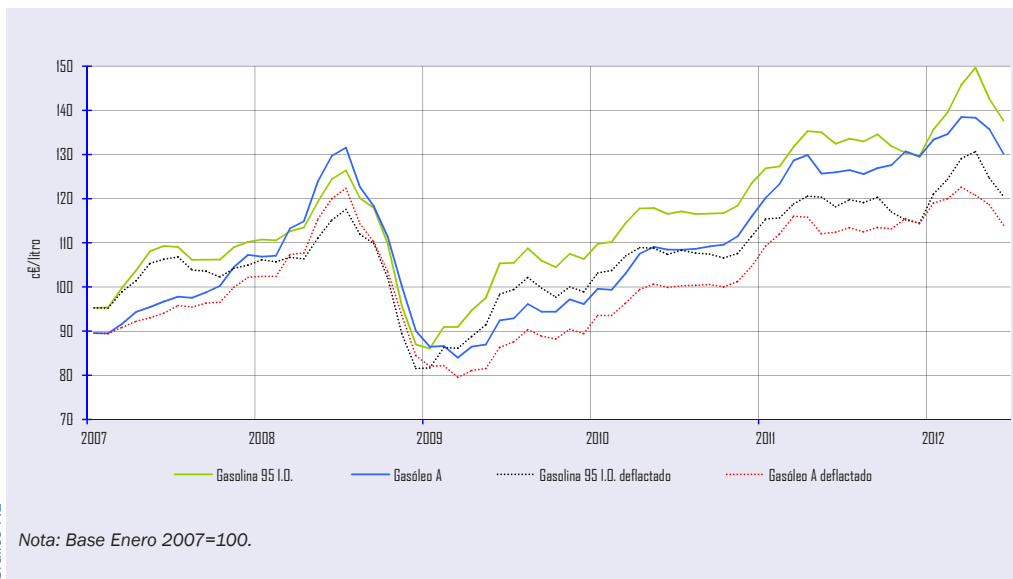


Gráfico 7.2

En junio los precios medios de venta al público de los combustibles de automoción, en línea con los precios del crudo Brent de referencia y pese a la depreciación del euro respecto al dólar, mantienen una tónica bajista. La gasolina descendió un 3,5% en el mes y el gasóleo un 4,1%. Si se comparan estos precios con los de junio de 2011, las diferencias son positivas: la gasolina se incrementó un 3,9% y el gasóleo un 3,3%.

En el gráfico 7.2, se analiza la evolución de los precios de la gasolina de 95 I.O. y del gasóleo de automoción desde enero de 2007 hasta el presente una vez descontada la inflación.

### PVP máximo bombona de butano (12,5 kg)

Fecha	€/bombona	% Δ
1 Enero 2010	11,06	3,46
1 Abril 2010	11,68	5,61
1 Julio 2010	12,45	6,59
1 Octubre 2010	12,79	2,73
1 Enero 2011	13,19	3,13
1 Abril 2011	14,00	6,14
1 Julio 2011	14,80	5,71
1 Octubre 2011	15,09	1,96
28 Abril 2012	15,53	2,92

Tabla 7.2

### Evolución precio bombona (12,5 kg)

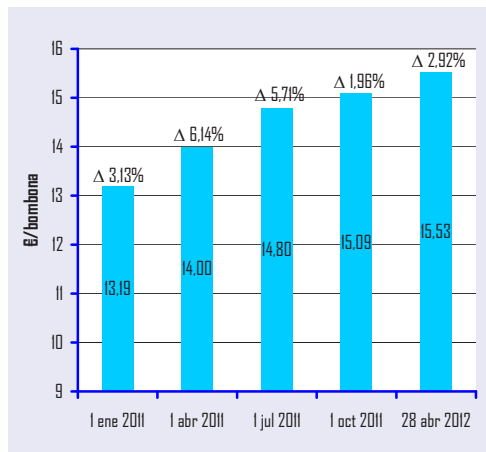


Gráfico 7.3

El precio de la bombona de butano de 12,5 kg experimentó un incremento el día 28 de abril de 0,44 €/bombona, un 2,92% hasta 15,53 €/bombona. En junio el precio de la bombona no sufrió variaciones. En los últimos doce meses la botella de butano ha incrementado su precio un 4,93%.

### PVP máximo de las tarifas de último recurso de suministro de gas natural (c€/kWh)

Las tarifas tipo TUR1 y TUR2 para los consumidores domésticos y comerciales de gas natural se incrementaron el día 28 de abril un 4,7% y un 5,0% respectivamente. En junio no han sufrido variaciones. En los doce últimos meses las tarifas se han incrementado un 6,68% la TUR1 y un 6,64% la TUR2.

		Consumidor Tipo			
Fecha		Tarifa 1/TUR1	% Δ	Tarifa 2/TUR2	% Δ
2011	1 Enero	7,6839	4,1	6,0200	3,8
	1 Abril	7,9548	3,5	6,2909	4,5
	1 Julio	8,3352	4,8	6,6713	6,0
	1 Octubre	8,4214	1,0	6,7574	1,3
2012	1 Enero	8,4931	0,9	6,7756	0,3
	28 Abril	8,8920	4,7	7,1146	5,0

Tabla 7.3

Nota: Tarifa T1: consumo estimado de 3.000 kWh/año. Tarifa T2: consumo estimado de 12.000 kWh/año. A partir del 1 de julio de 2009 las tarifas T1 y T2 se denominan TUR1 y TUR2.

### Evolución del PVP máximo de las tarifas TUR1 y TUR2

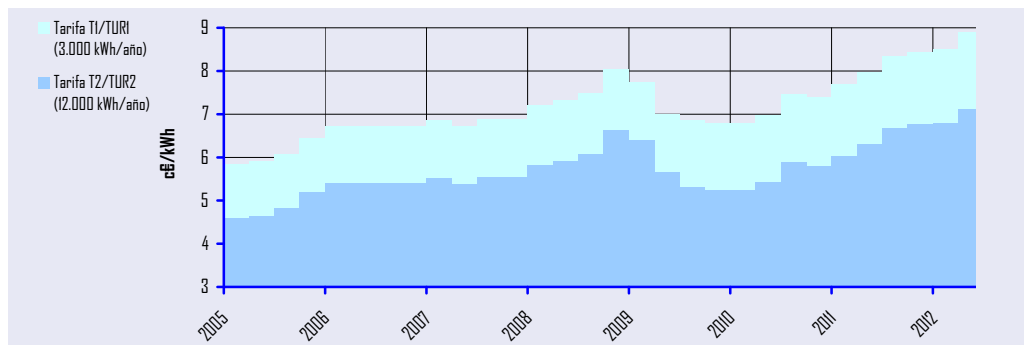


Gráfico 7.4

### Situación comparativa de precios en los países de la U.E.

#### PVP de la gasolina 95 I.O.

Continúa manteniéndose más bajo el precio medio de venta al público de la gasolina de 95 I.O. que la media ponderada del precio en el resto de los países de la UE14. Así, en junio, el PVP final fue en España 26,77 c€/litro más bajo que la media europea, es decir, un 16,28% inferior que en el resto de países considerados.

La presión fiscal (Impuesto Especial + IVA) para la gasolina de 95 I.O. fue un 29,63% más baja que la media europea. Esta situación variará a primeros de septiembre cuando se incrementa la llamada tasa verde y la prevista subida del IVA.

	España	Holanda	Alemania	Francia	Reino Unido	Italia	Portugal	Dinamarca	MEDIA UE 14 Ponderada	Diferencia vs. España
PVP	137,64	172,00	160,28	153,89	165,08	176,07	161,62	165,19	164,41	-26,77
IVA	21,00	27,46	25,59	25,22	27,51	30,56	30,22	33,04	27,92	-6,93
IE	45,83	73,64	65,45	61,25	71,92	71,75	58,44	58,26	67,05	-21,22
PAI	70,82	70,90	69,24	67,42	65,65	73,76	72,96	73,89	69,44	1,37

Unidad: c€/litro

Tabla 7.4

#### Evolución de PVP de la gasolina 95 I.O.

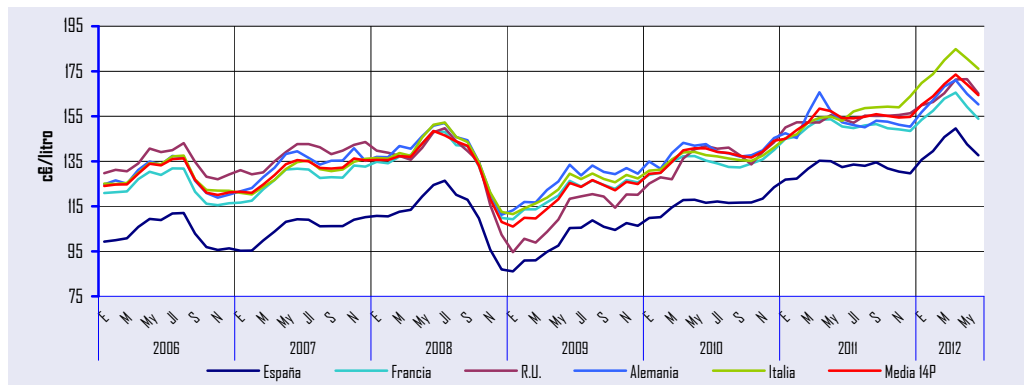
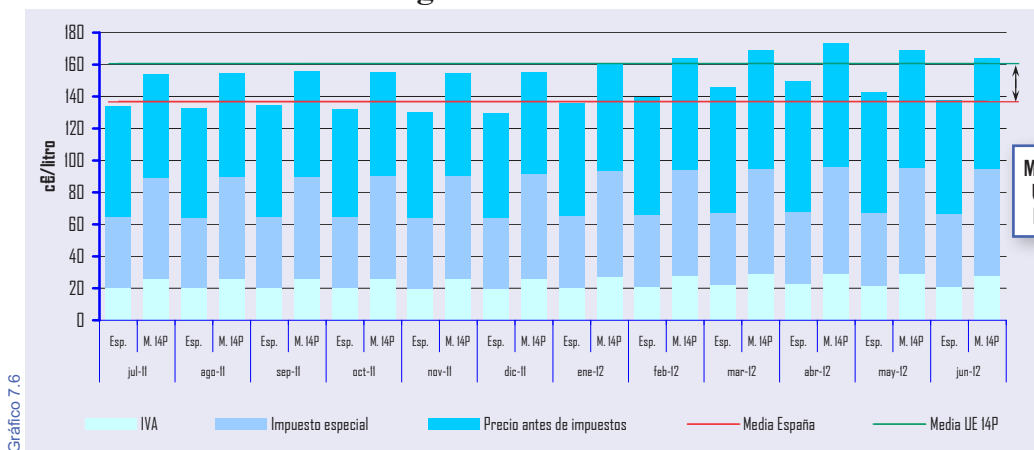


Gráfico 7.5

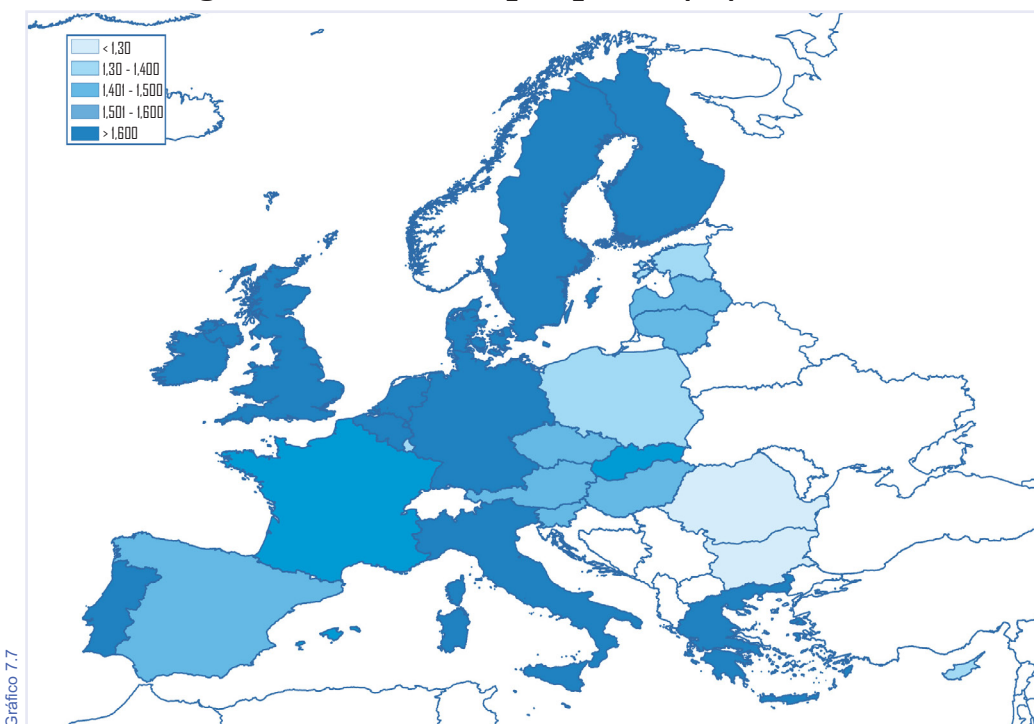
### Evolución de PVP de la gasolina de 95 I.O.



En este gráfico se ofrece la evolución en el año móvil de los precios de las gasolinas de 95 I.O. en España y en los 14 países considerados de la UE. Las líneas representan los precios medios del año móvil. En el recuadro se pueden consultar los precios medios y sus diferencias.

**Media Últimos 12 Meses**  
 UE 14P.....160,79  
 España.....136,98

### PVP de la gasolina de 95 I.O. por países (€/l)



### PVP del gasóleo de automoción

	España	Holanda	Alemania	Francia	Reino Unido	Italia	Portugal	Dinamarca	media mensual	
									MEDIA UE 14 Ponderada	Diferencia vs. España
PVP	130,18	138,98	141,80	135,19	172,32	165,72	140,80	141,53	148,90	-18,72
IVA	19,86	22,19	22,64	22,16	28,72	28,76	26,33	28,31	25,13	-5,28
IE	36,29	43,67	47,04	43,95	71,92	60,65	36,64	39,89	51,08	-14,79
PAI	74,03	73,12	72,12	69,09	71,68	76,31	77,83	73,33	72,68	1,35

También en los gasóleos de automoción existe una apreciable diferencia de precio entre España y la media ponderada en el resto de los 14 países considerados de la UE.

El gasóleo de automoción fue en España, en el mes de junio, 18,72 c€/litro más barato que en el conjunto de UE14; el impuesto especial sobre los hidrocarburos es, en el caso del gasóleo, 14,79c€/litro inferior en España con respecto a la media europea; la presión fiscal sobre el gasóleo de automoción, fue en España de 56,15 c€/litro, el 43,1% del precio final, mientras que en la media de los países de la U.E. considerados representó el 51,2%. El precio antes de impuestos del gasóleo fue en junio un 1,9% más caro que la media europea.

Se observa en el gráfico la evolución en el año móvil de los precios de los gasóleos de automoción en España y en los 14 países considerados de la UE. Las líneas representan los precios medios del año móvil. En el recuadro se pueden consultar los precios medios.

**Media Últimos 12 Meses**  
 UE 14P.....148,11  
 España.....131,45

**Evolución de PVP del gasóleo de automoción**

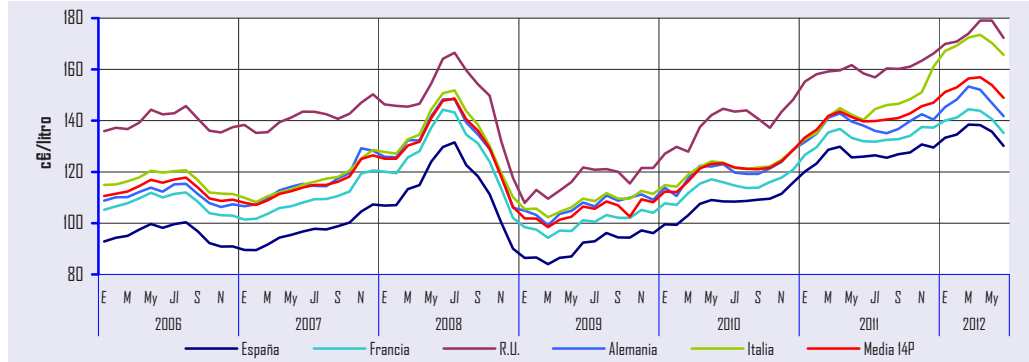


Gráfico 7.8

**Comparativa de PVP del gasóleo automoción**

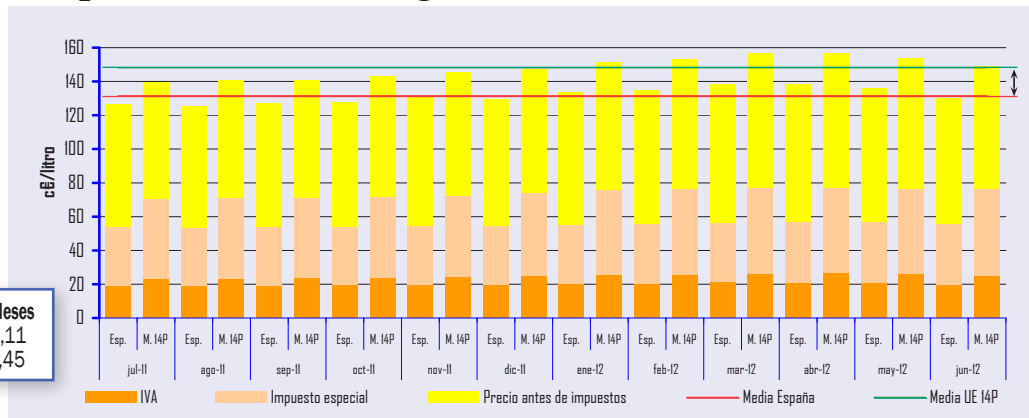


Gráfico 7.9

**PVP del gasóleo de automoción por países (€/l)**

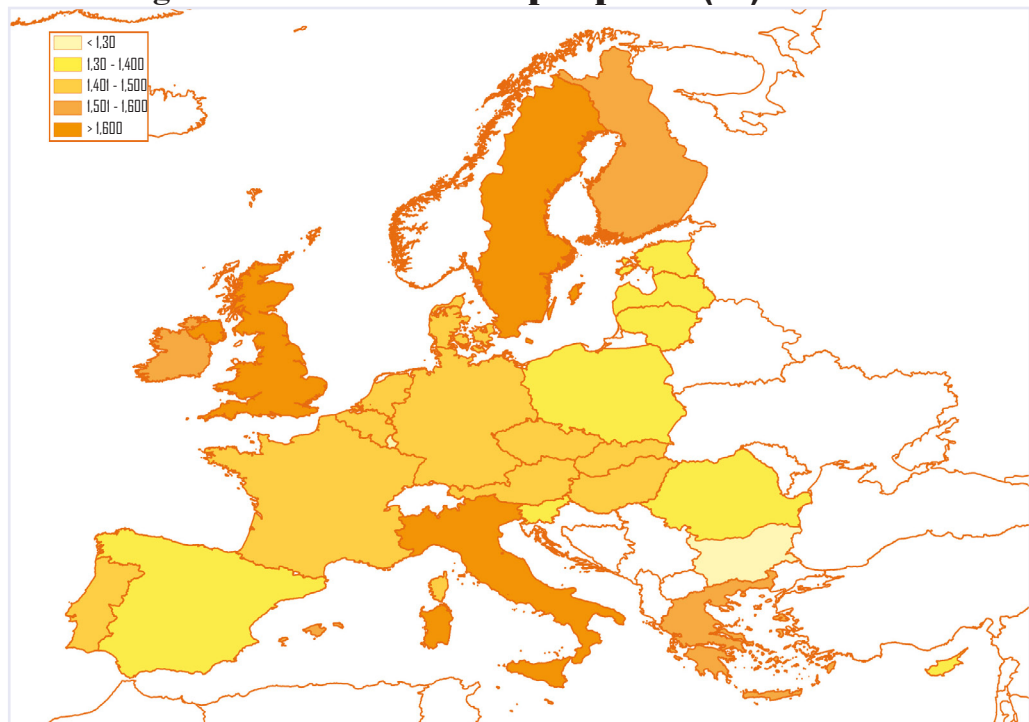


Gráfico 7.10

## PVP del gasóleo de calefacción

Tabla 7.6

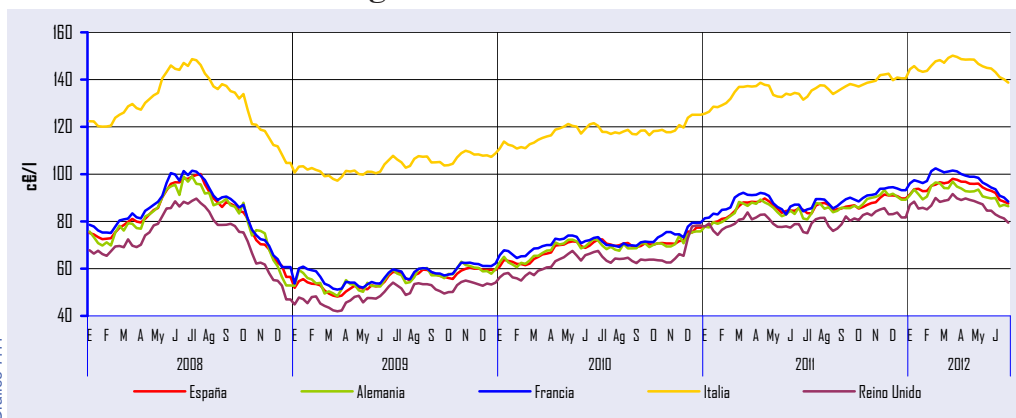
	España	Holanda	Alemania	Francia	Reino Unido	Italia	Portugal	Dinamarca	media mensual	
									MEDIA UE 14 Ponderada	Diferencia vs. España
PVP	89,67	84,68	87,70	91,18	81,78	141,22	126,34	141,89	96,50	-6,83
PAI	67,38	44,68	67,56	70,57	64,06	76,39	73,47	78,96	69,33	-1,95

Unidad: c€/litro

El precio de venta al público del gasóleo de calefacción, en junio, fue un 7,08% más barato que el precio medio ponderado del resto de los 14 países considerados.

## Evolución de PVP del gasóleo de calefacción

Gráfico 7.11



## Evolución de las cotizaciones internacionales de los crudos y productos petrolíferos

### Precio crudo Brent (dated)

		FOB \$/Bbl	\$/€
2010	Noviembre	85,43	1,3661
	Diciembre	91,66	1,3220
2011	Enero	96,53	1,3360
	Febrero	103,77	1,3649
	Marzo	114,51	1,3999
	Abril	123,34	1,4442
	Mayo	114,29	1,4349
	Junio	114,13	1,4388
	Julio	116,87	1,4264
	Agosto	110,17	1,4343
	Septiembre	112,23	1,3770
	Octubre	109,68	1,3706
	Noviembre	110,53	1,3556
	Diciembre	108,02	1,3179
2012	Enero	110,81	1,2905
	Febrero	119,71	1,3224
	Marzo	125,58	1,3201
	Abril	120,20	1,3162
	Mayo	110,27	1,2789
	Junio	94,96	1,2526

Tabla 7.7

Fuente: Reuters.

### Evolución precio crudo Brent (\$/Bbl)

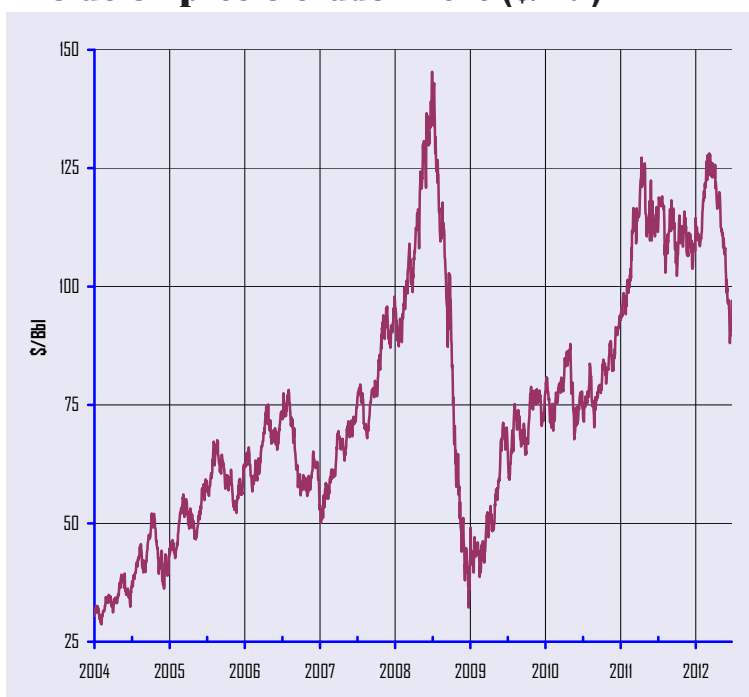


Gráfico 7.12

**Evolución del precio del crudo Brent**

Brent Date	\$/Bbl	%Var(*)
Media Junio 12	94,96	-16,8%
Media 2012	113,85	2,4%
Trimestres		
	2011	2012
1T	105,39	118,81
2T	116,94	108,57
3T	113,03	
4T	109,45	
Máx-Mín en 12 últimos meses		\$/Bbl
Max 8-Marzo-2012		128,13
Mín 21-Junio-2012		88,05

Tabla 7.8

(\*) Variación sobre mismo mes año anterior y año anterior  
Fuente: Reuters

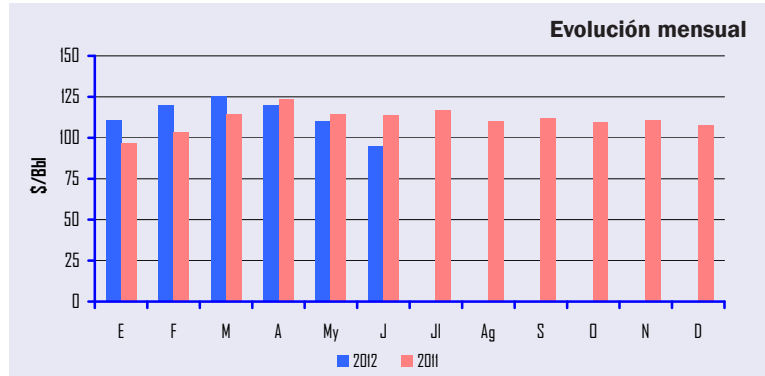


Gráfico 7.13

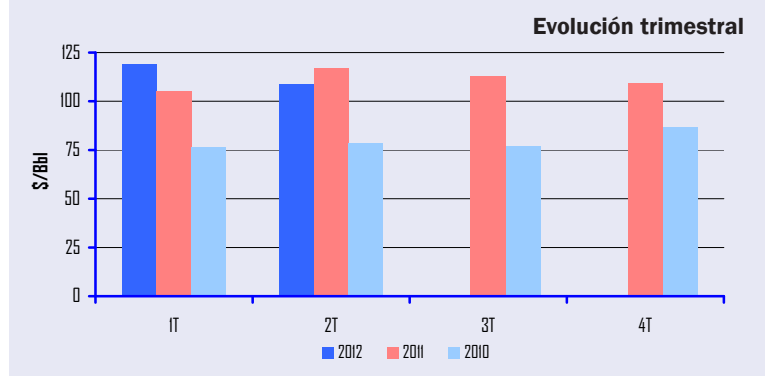


Gráfico 7.14

**Evolución del precio del crudo Brent**

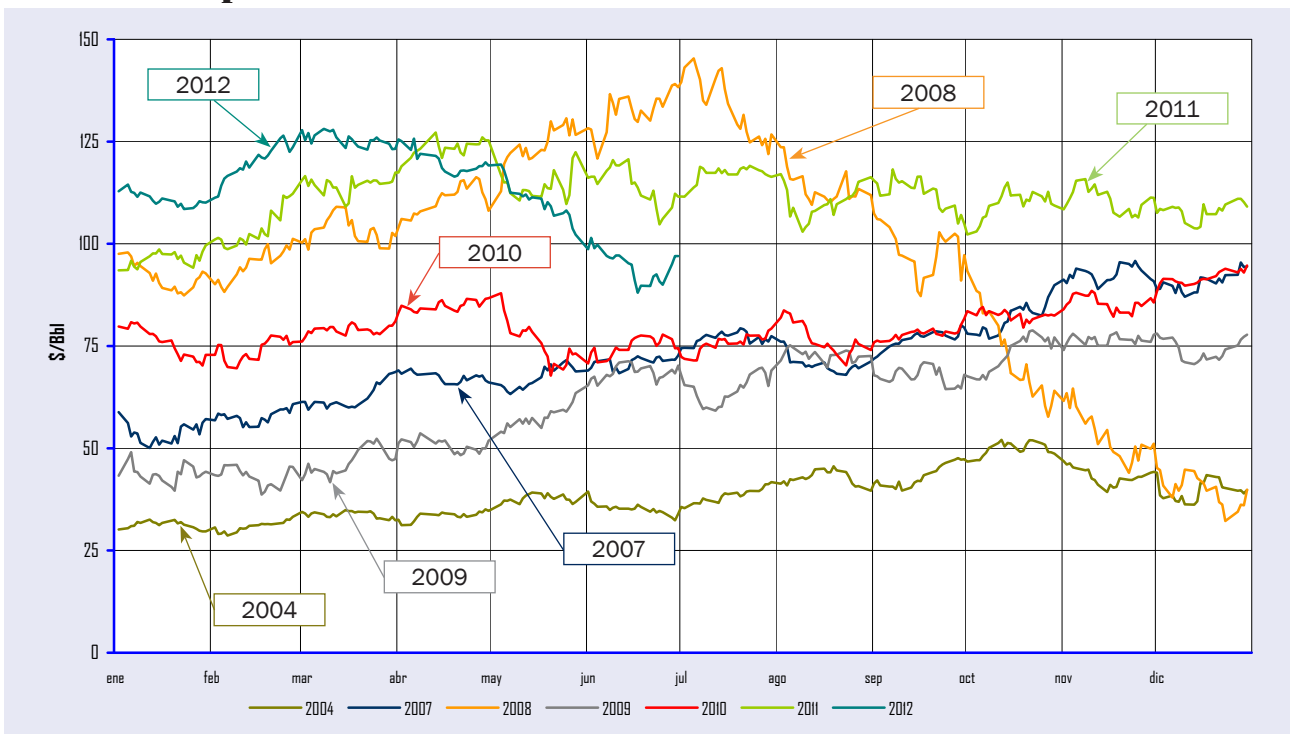


Gráfico 7.15

## Evolución de los precios Spot de Crudos (\$/Bbl)

Crudos	Cotizaciones medias última semana del mes																	
	2011												2012					
	E	F	M	A	My	J	Jl	Ag	S	O	N	D	E	F	M	A	My	J
<b>Cercano Oriente</b>																		
Arabia Ligerio	94,5	101,2	111,5	119,7	110,0	110,1	114,0	106,8	108,2	107,8	109,1	106,6	111,0	117,0	123,6	119,1	106,6	93,5
Dubai	92,8	99,9	108,5	115,7	108,1	107,5	111,0	104,7	104,8	103,6	106,6	104,5	108,8	116,7	122,7	117,5	107,3	94,4
Kuwait	97,0	104,5	114,8	123,1	114,8	114,4	116,7	110,1	110,5	108,7	110,7	108,1	111,7	119,0	124,7	123,5	n.d.	n.d.
Irán (ligero)	94,6	101,3	111,5	119,7	110,1	110,0	113,9	106,6	107,9	107,5	108,8	106,3	110,6	116,4	122,7	118,6	106,2	93,1
Irán (pesado)	93,1	99,6	109,8	118,0	109,0	108,7	112,6	105,2	106,5	105,9	107,3	104,8	109,1	114,9	121,2	117,0	104,5	91,4
<b>Mediterráneo/África</b>																		
Irak (Kirkuk)	95,4	101,5	112,0	119,8	110,2	110,1	113,3	107,6	110,4	107,5	108,9	106,9	108,3	117,5	123,4	116,6	107,6	92,3
Argelia (Saharan)	97,5	104,9	116,5	125,9	116,4	115,4	117,3	111,5	115,0	111,2	111,6	108,6	111,4	119,9	126,4	120,1	109,5	92,6
Libia (Es Sider)	96,3	103,4	114,3	123,3	114,7	114,0	116,6	109,9	112,3	109,4	110,3	108,3	111,4	120,0	126,2	121,4	111,4	96,2
Nigeria (Bonny)	98,5	106,2	118,5	127,0	117,7	116,4	118,7	113,2	116,5	112,9	112,9	110,2	113,6	121,7	128,0	121,6	111,8	96,5
<b>Rusia</b>																		
Urales	94,1	101,1	111,1	119,4	111,9	112,0	115,6	109,8	112,5	108,7	110,7	107,9	109,8	119,1	123,0	116,9	108,6	93,7
<b>América del Norte</b>																		
E.E.U.U.(Texas Int.)	89,2	88,6	102,9	109,5	100,9	96,3	97,3	86,3	85,6	86,3	97,1	98,6	100,3	102,2	106,2	103,3	94,7	82,3
México (Maya)	86,0	93,5	100,8	108,3	103,3	103,3	106,2	101,8	103,7	102,8	103,5	99,3	105,9	113,8	114,3	110,6	102,1	89,2
<b>Mar del Norte</b>																		
Ekofisk	97,7	104,4	116,1	125,4	116,8	116,3	118,7	112,6	116,0	112,0	111,8	109,4	112,3	121,4	127,5	120,6	111,3	96,1
Forties	96,7	103,5	114,6	123,8	115,0	114,3	117,1	110,7	114,7	109,9	110,8	108,1	110,4	120,0	126,1	119,5	110,3	94,9
Brent	97,4	103,7	115,4	124,4	115,7	114,9	117,4	111,2	114,9	110,9	111,4	108,8	111,4	120,6	126,8	120,2	110,9	95,7
<b>Cesta OPEP</b>																		
Cesta OPEP	92,8	100,2	109,8	118,0	109,9	109,1	111,6	106,2	107,6	106,4	110,1	107,3	111,5	117,5	123,0	118,2	108,1	93,9

Tabla 7.9

Fuente: Reuters.

## Cotizaciones internacionales de productos petrolíferos FOB media NWE/Italia (\$/t)

Periodo	Prem Unl	Jet Kerosene	ULSD	1% Fuel Oil	
2011	Abril	1.147,1	1.077,6	1.040,0	699,9
	Mayo	1.075,7	997,4	961,7	640,2
	Junio	987,3	995,8	969,4	657,9
	Julio	1.043,8	1.020,1	995,1	681,8
	Agosto	1.003,2	982,3	958,6	664,4
	Septiembre	1.015,9	972,1	952,9	642,1
	Octubre	959,0	981,2	961,1	632,9
	Noviembre	910,8	1.025,6	995,6	653,1
	Diciembre	904,7	981,0	944,2	651,8
2012	Enero	952,5	1.008,0	971,0	669,5
	Febrero	1.023,7	1.052,7	1.014,3	711,5
	Marzo	1.135,0	1.083,9	1.043,7	748,7
	Abril	1.150,9	1.067,7	1.023,0	734,4
	Mayo	1.003,4	993,7	946,9	671,2
	Junio	903,8	889,6	853,5	589,6

Tabla 7.10

Fuente: Reuters.

## Prem Unl (\*)

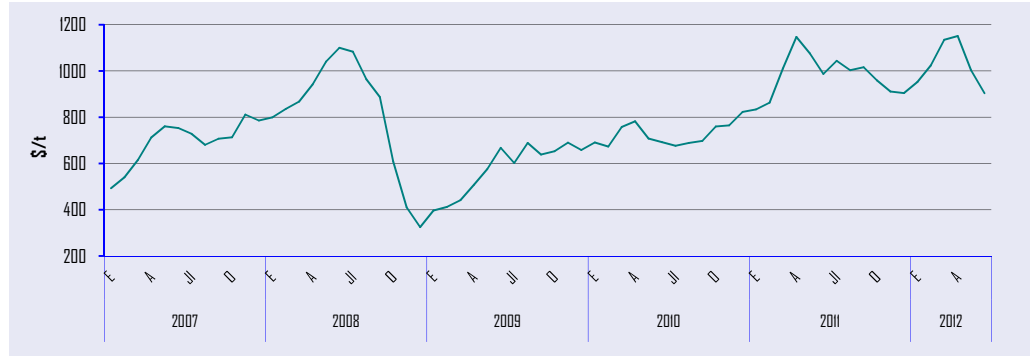


Gráfico 7.16

## Jet Kerosene

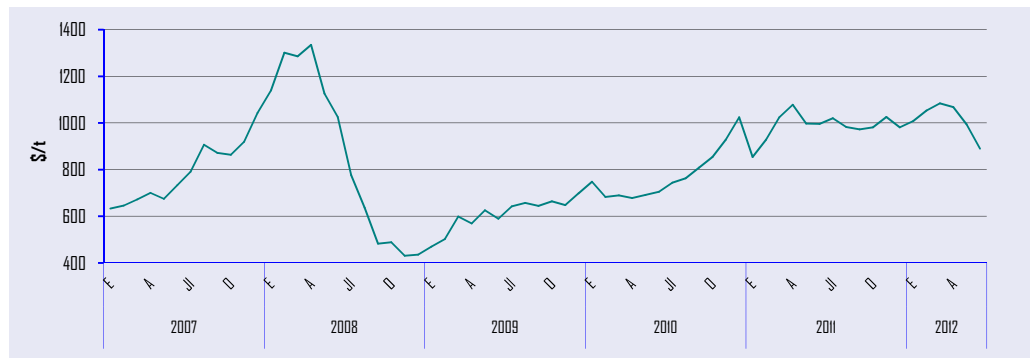


Gráfico 7.17

## ULSD (\*)

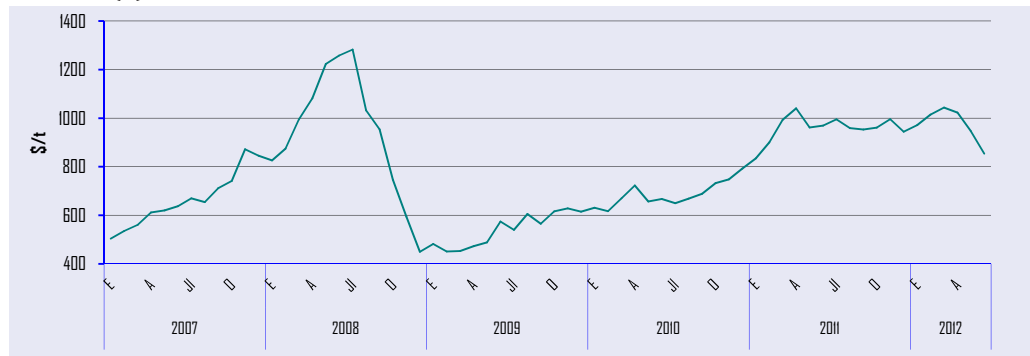


Gráfico 7.18

## 1% Fuel Oil

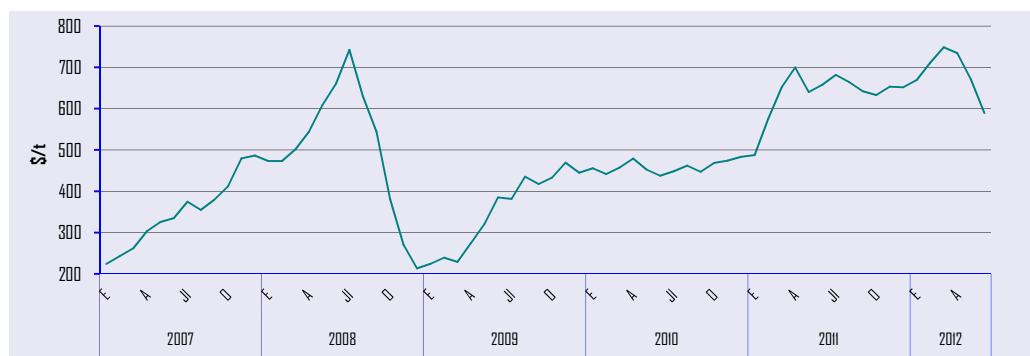


Gráfico 7.19

(\*) Hasta diciembre 2008, inclusive, las medias son de productos con 50 partes por millón (ppm) de azufre. A partir de enero de 2009 son de productos de 10 ppm.



## Legislación Española

### MAYO 2012

- **Resolución** de 25 de abril de 2012, de la Secretaría de Estado de Energía, por la que se establecen determinados aspectos de la subasta para la adquisición de gas natural para la fijación de la tarifa de último recurso para el período comprendido entre el 1 de julio de 2012 y el 30 de junio de 2013. (B.O.E de 8 de mayo de 2012).
- **Corrección** de errores de la Resolución de 25 de abril de 2012, de la Secretaría de Estado de Energía, por la que se establecen determinados aspectos de la subasta para la adquisición de gas natural para la fijación de la tarifa de último recurso para el período comprendido entre el 1 de julio del año en curso y el 30 de junio del año siguiente. (B.O.E de 10 de mayo de 2012).
- **Resolución** de 9 de mayo de 2012, de la Dirección General de Política Energética y Minas, por la que se fija el precio medio de la energía a aplicar en el cálculo de la retribución del servicio de gestión de la demanda de interrumpibilidad ofrecido por los consumidores que adquieren su energía en el mercado de producción durante el segundo trimestre de 2012. (B.O.E de 11 de mayo de 2012).
- **Resolución** de 8 de mayo de 2012, de la Dirección General de Política Energética y Minas, por la que se publican los nuevos precios de venta, antes de impuestos, de los gases licuados del petróleo por canalización. (B.O.E de 14 de mayo de 2012).
- **Anuncio** de la Subdirección General de Hidrocarburos, por el que se da publicidad a la Resolución de la Dirección General de Política Energética y Minas de 11 de abril de 2012 por la que se acuerda la incoación del procedimiento de inhabilitación para ejercer la actividad de operador al por mayor de carburantes y combustibles petrolíferos a la empresa Ebcon Park Gandía, S.L. (B.O.E de 24 de mayo de 2012).
- **Resolución** de 30 de abril de 2012, de la Dirección General de Política Energética y Minas, por la que se publica el protocolo de detalle PD-14 "Criterios de definición del grado de saturación de las Estaciones de Regulación y Medida y Estaciones de Medida y Procedimiento de realización de propuestas de actuación" y se modifica el protocolo de detalle PD-10 "Cálculo de la capacidad de las instalaciones". (B.O.E de 28 de mayo de 2012).

### JUNIO 2012

- **Resolución** de 30 de mayo de 2012, de la Secretaría de Estado de Energía, por la que se publican los valores del coste de la materia prima y del coste base de la materia prima del gas natural para el segundo trimestre de 2012, a los efectos del cálculo del complemento de eficiencia y los valores retributivos de las instalaciones de cogeneración y otras en el Real Decreto 661/2007, de 25 de mayo, por el que se regula la actividad de producción de energía eléctrica en régimen especial. (B.O.E de 1 de junio de 2012).
- **Resolución** de 12 de junio de 2012, de la Dirección General de Política Energética y Minas, por la que se publican los nuevos precios de venta, antes de impuestos, de los gases licuados del petróleo por canalización. (B.O.E de 18 de junio de 2012).
- **Resolución** de 13 de junio de 2012, de la Secretaría de Estado de Energía, por la que se corrige la de 30 de mayo de 2012, por la que se publican los valores del coste de la materia prima y del coste base de la materia prima del gas natural para el segundo trimestre de 2012, a los efectos del cálculo del complemento de eficiencia y los valores retributivos de las instalaciones de cogeneración y otras en el Real Decreto 661/2007, de 25 de mayo, por el que se regula la actividad de producción de energía eléctrica en régimen especial. (B.O.E de 18 de junio de 2012).
- **Circular** 2/2012, de 8 de junio, de la Comisión Nacional de Energía, por la que se establece la metodología para la asignación coordinada de capacidad de interconexión de gas natural entre España y Portugal. (B.O.E de 28 de junio de 2012).
- **Resolución** de 28 de junio de 2012, de la Dirección General de Política Energética y Minas, por la que se publica la tarifa de último recurso de gas natural. (B.O.E de 29 de junio de 2012).
- **Resolución** de 29 de junio de 2012, de la Dirección General de Política Energética y Minas, por la que se publican los nuevos precios máximos de venta, antes de impuestos, de los gases licuados del petróleo envasados, en envases de capacidad igual o superior a 8 kg. e inferior a 20 Kg., excluidos los envases de mezcla para usos de los gases licuados del petróleo como carburante. (B.O.E de 30 de junio de 2012).



## UNIDADES Y FACTORES DE CONVERSIÓN UTILIZADOS

## Unidades y factores de conversión para energía:

A:	TJ	Gcal	Mtermias	Mtep	GWh
De:	Multiplicar por:				
TJ	1	238,8	0,2388	$2,388 \times 10^{-5}$	0,2778
Gcal	$4,1868 \times 10^{-3}$	1	$10^{-3}$	$10^{-7}$	$1,163 \times 10^{-3}$
Mtermias	4,1868	$10^3$	1	$10^{-4}$	1,163
Mtep	$4,1868 \times 10^4$	$10^7$	$10^4$	1	11.630
GWh	3,6	860	0,86	$8,6 \times 10^{-5}$	1

## Unidades y factores de conversión para volumen:

A:	Galones (US)	Barriles	Pie cúbico	Litro	Metro cúbico
De:	Multiplicar por:				
Galones (US)	1	0,02381	0,1337	3,785	0,0038
Barriles	42	1	5,615	159	0,159
Pie cúbico	7,48	0,1781	1	28,3	0,0283
Litro	0,2642	0,0063	0,0353	1	0,001
Metro cúbico	264,2	6,289	35,3147	1.000	1

## Otras equivalencias utilizadas:

Gas Natural:	11,86 kWh/Nm <sup>3</sup>
Crudo:	7,33 Bbl/t

## Características de las tarifas de consumo a efectos de precios de gas natural:

## ESPAÑA

Uso doméstico /comercial (Tabla 7.3) Presión de suministro $\leq 4$ bar	
Consumos (kWh/año)	
Tarifa 1/TUR1	$\leq 5.000$
Tarifa 2/TUR2	$>5.000 \leq 50.000$

A partir del 1 julio de 2009 las tarifas T1 y T2 se denominan TUR1 y TUR2 según Resolución de 29 de junio de 2009.

**Países miembros de la OPEP:** Angola, Arabia Saudí, Argelia, Ecuador, Emiratos Árabes Unidos, Irak, Irán, Kuwait, Libia, Nigeria, Qatar, Venezuela.

**Países miembros de la AIE:** Alemania, Australia, Austria, Bélgica, Canadá, Corea del Sur, Dinamarca, España, Estados Unidos, Finlandia, Francia, Grecia, Holanda, Hungría, Irlanda, Italia, Japón, Luxemburgo, Noruega, Nueva Zelanda, Polonia, Portugal, Reino Unido, República Checa, República Eslovaca, Suecia, Suiza, Turquía.

**Países miembros de la OCDE:** Alemania, Australia, Austria, Bélgica, Canadá, Corea del Sur, Chile, Dinamarca, Eslovenia, España, Estados Unidos, Estonia, Finlandia, Francia, Grecia, Holanda, Hungría, Irlanda, Islandia, Israel, Italia, Japón, Luxemburgo, México, Noruega, Nueva Zelanda, Polonia, Portugal, Reino Unido, República Checa, República Eslovaca, Suecia, Suiza, Turquía.

**Países del grupo Unión Europea 15:** Alemania, Austria, Bélgica, Dinamarca, España, Finlandia, Francia, Grecia, Holanda, Irlanda, Italia, Luxemburgo, Portugal, Reino Unido, y Suecia.

**Países de la Unión Europea 27:** Alemania, Austria, Bélgica, Bulgaria, Chipre, Dinamarca, Eslovaquia, Eslovenia, España, Estonia, Finlandia, Francia, Grecia, Holanda, Hungría, Irlanda, Italia, Letonia, Lituania, Luxemburgo, Malta, Polonia, Portugal, Reino Unido, República Checa, Rumania y Suecia.



CORPORACIÓN DE RESERVAS ESTRATÉGICAS DE PRODUCTOS PETROLÍFEROS

C/ Agastia, 80  
28043 Madrid  
España

Teléfono: +34 91 360 09 10  
Fax: +34 91 420 39 45  
e-mail: [cores@cores.es](mailto:cores@cores.es)  
<http://www.cores.es/>

Diseño y Producción:  
[azira.com](http://azira.com)

Dep. Legal: M-12466-1998



# WWW.CODRES.ES

CORPORACIÓN DE RESERVAS ESTRATÉGICAS DE PRODUCTOS PETROLÍFEROS

