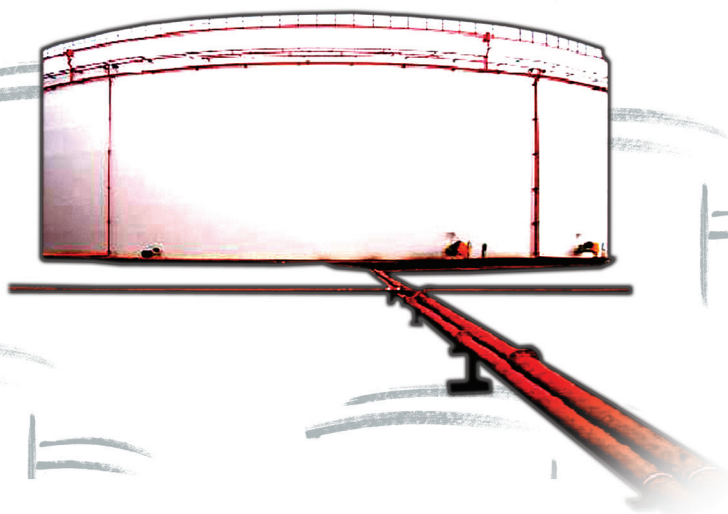


2012

# **BOLETÍN** **BH** ESTADÍSTICO DE **HIDROCARBUROS**

Julio 2012 - Nº 176



<b>1. Aspectos de actualidad</b>	<b>1</b>
<b>2. Consumo de productos petrolíferos</b>	<b>2</b>
<b>3. Consumo y balance de gas natural</b>	<b>11</b>
<b>4. Comercio exterior de hidrocarburos</b>	<b>14</b>
<b>5. Producción y exploración de hidrocarburos</b>	<b>19</b>
<b>6. Refino, stocks y balance de productos petrolíferos</b>	<b>20</b>
<b>7. Precios de hidrocarburos</b>	<b>23</b>
<b>8. Información legislativa</b>	<b>31</b>

**Consumo de energía primaria en España y grado de autoabastecimiento 2011-2010**

(Unidad: ktep)

	Año 2011	Estructura (%)	Año 2010	Estructura (%)	Autoabastecimiento	
					2011	2010
Carbón	12.456	9,6	7.156	5,5	18,4	42,4
Petróleo	58.317	45,1	60.993	46,9	0,2	0,2
Gas natural	28.930	22,4	31.182	24,0	0,2	0,2
Nuclear	15.024	11,6	16.155	12,4	100,0	100,0
Energías Renovables	14.962	11,6	15.149	11,6	100,0	100,0
Residuos no renovables	174	0,1	215	0,2	77,1	94,1
Saldo Electr.(Imp.-Exp.)	-524	-0,4	-717	-0,6		
<b>Total</b>	<b>129.340</b>	<b>100,0</b>	<b>130.133</b>	<b>100,0</b>	<b>23,9</b>	<b>26,4</b>

Tabla 0.1

**Consumo de energía final en España**

(Unidad: ktep)

	Año 2011	Estructura (%)	Año 2010	Estructura (%)	% 2011/2010
Carbón	1.557	1,7	1.654	1,7	-5,8
Productos petrolíferos	43.962	47,2	46.454	47,6	-5,4
Gas	12.789	13,7	14.304	14,7	-10,6
Electricidad	21.744	23,3	22.410	23,0	-3,0
Renovables	6.173	6,6	5.666	5,8	9,0
<b>Total consumo final energético</b>	<b>86.226</b>	<b>92,5</b>	<b>90.488</b>	<b>92,7</b>	<b>-4,7</b>
<i>Usos no energéticos:</i>					
Carbón	56	0,1	36	—	56,5
Productos petrolíferos	6.417	6,9	6.582	6,7	-2,5
Gas	538	0,6	470	0,5	14,5
<b>Total consumo final</b>	<b>93.238</b>	<b>100,0</b>	<b>97.576</b>	<b>100,0</b>	<b>-4,4</b>

Tabla 0.2

**Intensidad energética**

(Unidad: ktep/M€ ctes.2000)

	2011	2010	% 2011/2010
Consumo de energía primaria/PIB	166,2	168,4	-1,3
Consumo de energía final/PIB	119,8	126,2	-5,1

Tabla 0.3

Metodología: A.I.E.

Fuente: Dirección General de Política Energética y Minas.

## Indicadores y tendencia

Indicadores	Fuente	Unidades	Mes anterior	Mes actual	Año móvil anterior % <sup>(5)</sup>	Año móvil actual % <sup>(5)</sup>	Observaciones <sup>(4)</sup>
<b>Consumo y demanda</b>							
Total productos petrolíferos	CORES	kt	5.067	5.132	-5,7%	-6,1%	Fuerte contracción de la demanda en julio
G.L.P. ´s	CORES	kt	95	87	-6,3%	-6,0%	Mejora dentro de la debilidad
Gasolinás	CORES	kt	444	452	-6,0%	-5,9%	Se mantiene la debilidad. Ligera mejora
Querosenos	CORES	kt	473	550	-1,9%	-2,5%	Deterioro del transporte aéreo interior
Gasóleos de automoción	CORES	kt	1.857	1.864	-5,1%	-5,0%	Se mantiene la debilidad de la demanda
Gas natural	CORES	GWh	25.955	26.571	-6,6%	-5,8%	Mejora la tasa en año móvil

Indicadores	Fuente	Unidades	Penúltimo dato	Último dato	Periodo último dato	Observaciones <sup>(4)</sup>
<b>Comercio exterior</b>						
Importación de crudo	CORES	kt	4.846	5.286	Julio 2012	Acusado incremento en julio:+20,2%
Importación de gas natural	CORES	GWh	30.082	29.250	Julio 2012	Caída del 3,6% interanual en julio
Coste CIF del crudo importado	CORES	€/Bbl	77,38	81,66	Julio 2012	Sube el 5,5% respecto a junio
Saldo productos petrolíferos	CORES	kt	-487	497	Julio 2012	Las exportaciones superan a las importaciones
Saldo balanza energética	DGA	M€	-3.488	-3.932	Junio 2012	Mejora respecto al mes anterior
Petróleo/S. balanza comercial	DGA	%	128,1	115,4	Junio 2012	Descontando el petróleo, superavit comercial
Saldo balanza energética año móvil <sup>(8)</sup>	DGA	M€	-42.668	-42.909	Junio 2012	Aproximadamente el 4,3% del PIB
<b>Refino y stocks de petróleo</b>						
Materia prima procesada	CORES	kt	4.747	5.744	Julio 2012	Incremento en julio del 18,4% interanual
Utiliz. de la capacidad de refino	CORES	%	82,1	88,6	Julio 2012	Fuerte incremento de ocupación de la industria
Stocks de crudo y productos	CORES	kt	18.157	17.822	Julio 2012	Descienden los stocks en julio
<b>Producción interior</b>						
Crudo de petróleo	CORES	kt	7	7	Julio 2012	Producción inapreciable
Gas natural	CORES	GWh	37	44	Julio 2012	Incremento significativo sobre junio pasado
Autoabastecimiento (petróleo)	CORES	%	0,14	0,14	Julio 2012	Irrelevante
Grado de autoabastecimiento (gas)	CORES	%	0,14	0,16	Julio 2012	Irrelevante
<b>Precios crudos y productos</b>						
Cotización media mensual	BCE	\$/€	1,2526	1,2288	Julio 2012	Continúa depreciándose el euro
PVP gasolina 95 l.O.	MINETUR	c€/litro	137,64	139,59	Julio 2012	Incremento del 1,4% respecto a junio
PVP gasóleos de automoción	MINETUR	c€/litro	130,18	133,29	Julio 2012	Incremento del 2,4% respecto a junio
PVP botella de butano 12,5 kg	MINETUR	€/bombona	15,53	16,45	Julio 2012	Sube el 5,92% en julio
Tarifa GN T1/TUR1	MINETUR	c€/kWh	8,8920	9,0496	Julio 2012	Se incrementa el 1,8% en julio
<b>Indicadores de actividad</b>						
PIB	INE	(%) Var. inter.	-0,6	-1,3	2º.Tr.2012	Contracción del PIB; caída demanda nacional
Índice producción industrial <sup>(1)</sup>	INE	(%) Var. inter.	-6,1	-5,4	Julio 2012	Caída de la producción industrial
Índice Sentimiento Económico <sup>(6)</sup>	MEH	Índice	89,1	87,7	Julio 2012	Debilidad acusada
Indicador Confianza Consumidor <sup>(7)</sup>	MEH	(%)	-25,1	-29,2	Julio 2012	Continúa la caída de la confianza del consumidor
Consumo energía eléctrica <sup>(2)</sup>	REE	(%) Var. inter.	-1,8	-2,4	Julio 2012	Debilidad de la demanda eléctrica
Consumo aparente de cemento <sup>(3)</sup>	OFICEMEN	(%) Var. inter.	-37,2	-35,0	Junio 2012	Desplome de la construcción y obra pública
Matriculación de automóviles	DGT	(%) Var. inter.	-11,7	-16,8	Julio 2012	Se acentúa la debilidad del sector
Días inhábiles en el mes	MTAS	días	4	5	Julio 2012	Calendario Oficial Estatal

### Climatología del mes de Julio: Un mes algo más cálido de lo normal y muy seco.

Julio ha sido en conjunto algo más cálido de lo normal, con una temperatura media mensual de 23,9° C, valor que supera en 0,5° C al normal de este mes (Periodo de Referencia: 1971-2000).

El mes ha sido no obstante ligeramente más fresco de lo normal en Galicia, regiones cantábricas y la mayor parte de Castilla y León; en las regiones de la franja costera mediterránea desde Cataluña al este de Andalucía, así como en Madrid, sur de Aragón y este y sur de Castilla-La Mancha julio ha sido más cálido de lo normal con temperaturas medias mensuales que han superado en alrededor de 1° C al valor medio normal. En el resto de las regiones peninsulares el mes ha sido normal.

El mes de julio ha resultado muy seco en general, con una precipitación media a nivel nacional en torno a los 12 mm, lo que supone un 50% del valor medio normal del mes que es 23 mm. (Periodo de Referencia: 1971-2000). Sólo en parte de Castilla y León, en el oeste y sur de Cataluña y en algunas zonas aisladas repartidas de forma irregular por el interior del tercio este peninsular las precipitaciones mensuales alcanzaron o superaron sus valores normales, mientras que en el resto de España julio resultó en general seco a muy seco.

Fuente: Agencia Estatal de Meteorología

Tabla 1.1.

Notas: (1) Filtrado calendario. (2) Corregido efecto temperatura y calendario. (3) Ajustado de calendario. (4) Las observaciones están fundamentadas en los organismos-fuente. (5) Tasa de variación año móvil. (6) (1990-2009=100). (7) Saldos de respuestas en %. (8) Cap.27 Arancel Aduanas. Saldo en los doce últimos meses.

- En julio, el Índice de Producción Industrial cayó por undécimo mes consecutivo y junto con el resto de los indicadores de actividad, reflejan la crisis actual. El consumo de productos petrolíferos descendió el 8,8%.
- Se mantiene la tendencia negativa en la demanda de los combustibles de automoción y en julio disminuyó un 7,0%. La menor demanda de combustibles de automoción, afecta de forma directa a la recaudación de los ingresos del Estado por impuestos especiales sobre hidrocarburos e IVA.
- La demanda de gas natural para consumo convencional se incrementa en julio un 6,5% mientras el consumo de gas natural para generación eléctrica se contrae un 25,4%; en conjunto, la demanda de gas natural ha caído un 4,9%.
- Según datos provisionales de la Dirección General de Aduanas, el déficit de la balanza comercial energética, en la primera mitad del año, ha sido de 23.745 M€ un 14,3% superior al del mismo período de 2011.
- Los precios de los combustibles de automoción experimentaron alzas apreciables: la gasolina un 1,4% en el mes y el gasóleo un 2,4%.
- El 1 de julio el precio de la bombona de butano de 12,5 kg de uso popular, experimentó un incremento del 5,92%. Las tarifas del gas natural TUR1 y TUR2 para uso doméstico y comercial también se incrementaron y lo hicieron un 1,8% y un 2,2% respectivamente.

## 2. CONSUMO DE PRODUCTOS PETROLÍFEROS

En julio se produjo una caída del consumo de productos petrolíferos del 8,8%, respecto al mismo mes del año anterior; si se compara con el consumo de julio de 2008, ya iniciada la crisis, la caída fue 18,9%. Todos los tipos de productos experimentan retrocesos en el mes, como reflejo de la caída de la actividad económica y la contracción de la demanda privada.

Transcurridos siete meses del año, el consumo experimentó una contracción del 6,5% y totalizó 35,5 millones de toneladas.

	Mes		Acumulado anual		Últimos doce meses		
	kt	Tv (%) (*)	kt	Tv (%) (*)	kt	Tv (%) (*)	Estructura (%)
Gases licuados del petróleo (G.L.P's)	87	-3,0	1.031	-1,6	1.637	-6,0	2,6
Gasolinas	452	-8,5	2.886	-5,9	5.120	-5,9	8,3
Querosenos	550	-0,1	3.052	-5,7	5.412	-2,5	8,8
Gasóleos	2.374	-8,0	17.206	-5,8	30.047	-6,3	48,6
Fuelóleos	883	-13,2	5.707	-8,0	9.977	-5,6	16,1
Otros productos (**)	785	-12,2	5.640	-8,3	9.649	-8,1	15,6
<b>Total (***)</b>	<b>5.132</b>	<b>-8,8</b>	<b>35.521</b>	<b>-6,5</b>	<b>61.842</b>	<b>-6,1</b>	<b>100,0</b>

(\*) Tasas de variación con respecto al mismo período del año anterior.

(\*\*) Incluye lubricantes, productos asfálticos, coque y otros.

(\*\*\*) Para obtener el consumo total nacional deben sumarse las mermas y autoconsumos que figuran en el balance de producción y consumo (Pág. 22)

Tabla 2.1

### Evolución del consumo de productos petrolíferos

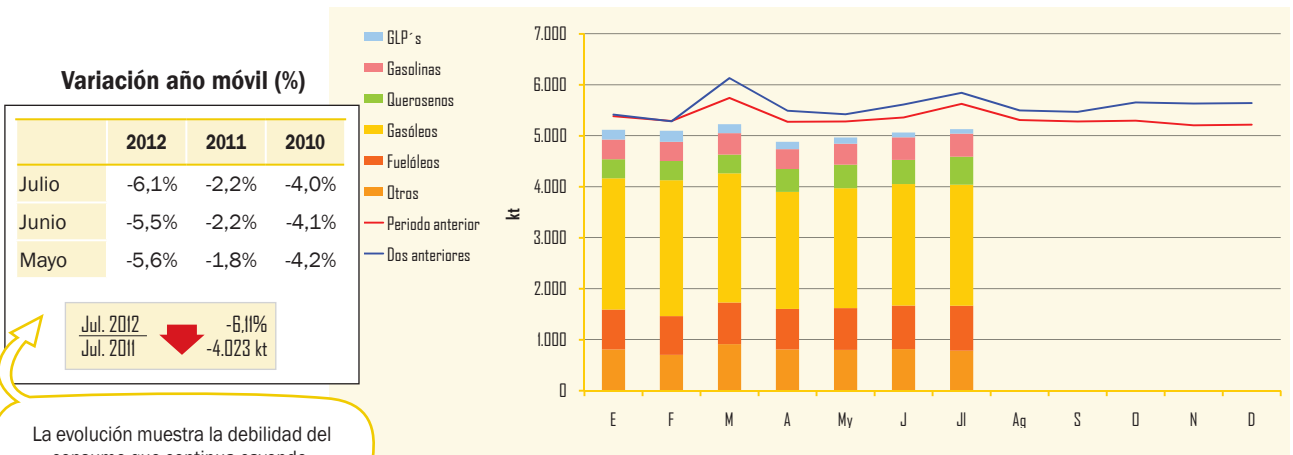


Gráfico 2.1

### Distribución del consumo de productos petrolíferos

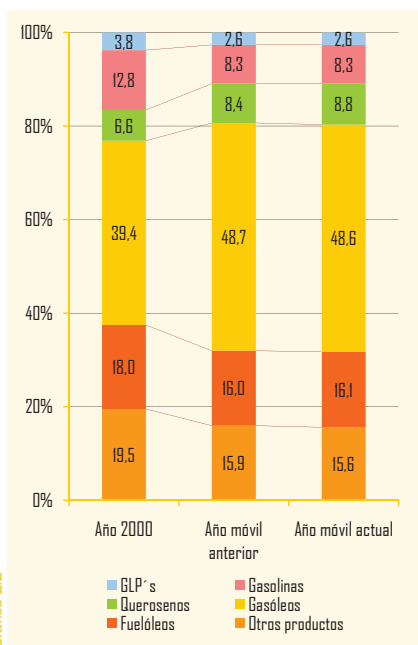


Gráfico 2.2

### Indicadores de consumo de productos petrolíferos

Indicador	Mes anterior	En el mes	Periodo último dato
<b>Transporte</b>			
Transporte total (*)	-3,2	-1,9	Julio 2012
Transporte urbano (*)	-3,4	-2,2	Julio 2012
Transporte interurbano (*)	-3,4	-1,3	Julio 2012
Transporte autobús (*)	-3,2	0,0	Julio 2012
Transporte ferrocarril (*)	-3,3	-2,3	Julio 2012
4Cercanías (*)	-3,5	-2,0	Julio 2012
4Media distancia	1,1	-5,3	Julio 2012
4Larga distancia (*)	-3,8	-2,4	Julio 2012
Transporte aéreo (interior) (*)	-8,4	-8,6	Julio 2012
Marítimo (cabotaje) (*)	3,9	-0,1	Julio 2012
<b>Producción Industrial</b>			
Índice Producción Industrial (1)	-6,1	-5,4	Julio 2012
Bienes de consumo	-2,5	-5,0	Julio 2012
4B. consumo duradero	-12,0	-15,6	Julio 2012
4B. consumo no duradero	-1,5	-3,9	Julio 2012
Bienes de equipo	-12,9	-9,8	Julio 2012
Bienes intermedios	-7,1	-7,0	Julio 2012
Energía	-1,6	3,9	Julio 2012

(\*) Tasa de variación (%)  
(1) Tasas corregidas de efecto de calendario.

Fuente: INE.

La distribución del consumo de productos petrolíferos en los doce últimos meses, denota un mantenimiento de los productos ligeros y una pequeña contracción de los productos pesados, incrementándose en la estructura los productos intermedios.

Los indicadores del transporte en España reflejan, en el mes, unos moderados descensos, tanto en el transporte urbano como en el interurbano; el transporte aéreo interior cayó un 8,6%.

El índice de producción industrial (IPI), una vez corregido el efecto calendario, desciende en el mes un 5,4%.

Tabla 2.2

## Gases licuados del petróleo

### Consumo de gases licuados del petróleo

	Mes		Acumulado anual		Últimos doce meses		
	kt	Tv (%) (*)	kt	Tv (%) (*)	kt	Tv (%) (*)	Estructura (%)
Envasado	57	-4,8	589	-1,9	986	-5,4	<b>60,2</b>
Granel	28	-0,6	427	-1,7	629	-7,4	<b>38,4</b>
Automoción (envasado y granel)	2	24,3	14	14,8	23	13,7	<b>1,4</b>
Otros	-	-	-	-	-	-	-
<b>Total</b>	<b>87</b>	<b>-3,0</b>	<b>1.031</b>	<b>-1,6</b>	<b>1.637</b>	<b>-6,0</b>	<b>100,0</b>

(\*) Tasas de variación con respecto al mismo periodo del año anterior.

La demanda de GLP's en julio descendió un 4,8% respecto al mismo mes del año anterior; si se compara con el de julio de 2008, el descenso es del 23,0%.

En el acumulado anual, el consumo se contrae un 1,6% como consecuencia, principalmente, de las altas temperaturas medias de los meses de primavera, excepto el mes de abril, y la competencia del gas natural.

En los doce últimos meses, el consumo de GLP's desciende el 6,0% y totaliza 1.637kt; la estructura del consumo en el año está constituida por un 60,2% de gases envasados, un 38,4% de granel y un 1,4% de GLP's de automoción que continúan creciendo por el efecto sustitución vía precios.

### Evolución del consumo y tipos de suministro

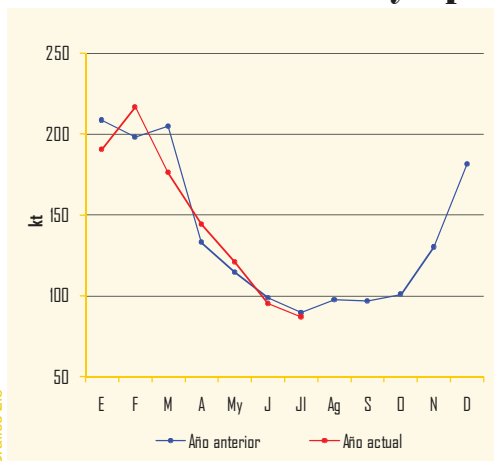


Gráfico 2.3

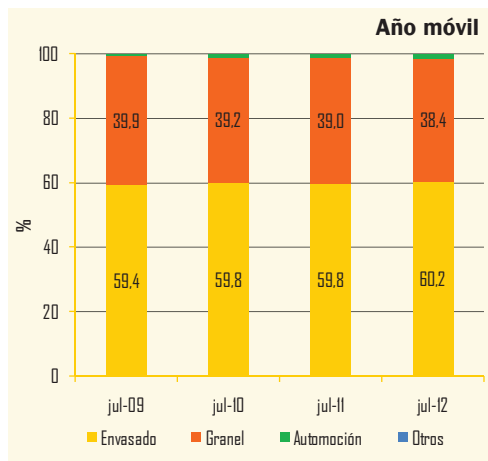


Gráfico 2.4

## Gasolinas

El consumo de gasolinas suma en julio 452kt, sufriendo una caída del 8,5%; desde julio de 2008 la caída de la demanda ha sido del 23,4%. El consumo de la gasolina de 98 I.O. desciende un 23,3%, frente a un descenso de la gasolina de 95 I.O. del 7,2%. Este desequilibrio que se mantiene a lo largo de muchos meses, es consecuencia del diferencial de precios entre ambas.

En los períodos acumulado anual y doce últimos meses, los consumos presentaron una misma variación interanual negativa del 5,9%.

En julio el consumo de biocarburantes en las gasolinas fue de 30kt.

El contenido en bioetanol de las gasolinas en julio es, provisionalmente, del 6,74% en peso.

En el gráfico de distribución del consumo de gasolinas auto, se aprecia como se incrementa de forma continuada la importancia de la gasolina eurogrado y disminuye de forma apreciable la de 98 I.O., como consecuencia del diferencial de precios entre ambas.

### Consumo de gasolinas

	Mes		Acumulado anual		Últimos doce meses		
	kt	Tv (%) (*)	kt	Tv (%) (*)	kt	Tv (%) (*)	Estructura (%)
95 I.O.	419	-7,2	2.664	-4,8	4.709	-4,7	92,0
98 I.O.	32	-23,3	218	-16,9	404	-18,7	7,9
Gasolinas Mezcla	-	-	1	18,1	1	-23,0	-
Subtotal gasolinas auto	451	-8,5	2.882	-5,9	5.114	-5,9	99,9
Otras gasolinas	1	42,9	3	-0,1	6	-5,1	-
<b>Total</b>	<b>452</b>	<b>-8,5</b>	<b>2.886</b>	<b>-5,9</b>	<b>5.120</b>	<b>-5,9</b>	<b>100,0</b>

(\*) Tasas de variación con respecto al mismo periodo del año anterior.

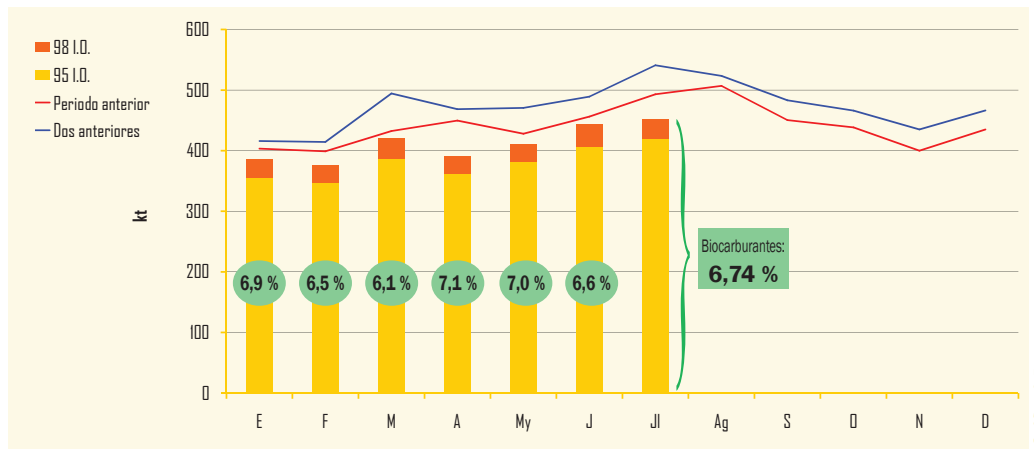
Tabla 2.4

### Biocarburantes en gasolinas

Mes	Ag	S	O	N	D	E	F	M	A	My	J	Jl	TOTAL
Total Bioetanol	36	30	28	25	28	26	25	26	28	29	29	30	340

Unidad: kt

### Evolución del consumo de gasolinas auto



Nota: Los contenidos de biocarburantes se expresan en % en peso y los datos son provisionales.

Gráfico 2.5

### Distribución del consumo de gasolinas auto

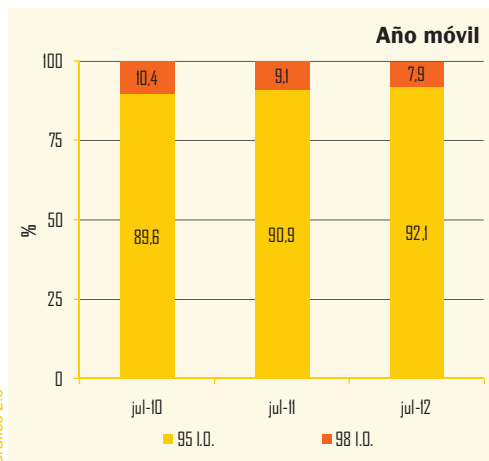


Gráfico 2.6

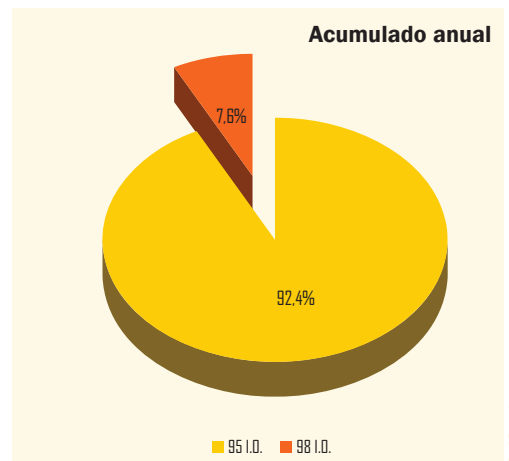


Gráfico 2.7

## Gasóleos

### Consumo de gasóleos

	Mes		Acumulado anual		Últimos doce meses		
	kt	Tv (%) (*)	kt	Tv (%) (*)	kt	Tv (%) (*)	Estructura (%)
Gasóleo A	1.850	-6,6	12.449	-5,4	21.709	-4,7	<b>72,3</b>
Biodiesel	2	-17,3	14	1,8	27	-8,9	<b>0,1</b>
Biodiesel Mezcla	11	-9,8	79	-14,7	141	-35,9	<b>0,5</b>
Subtotal gasóleos auto	1.864	-6,7	12.541	-5,5	21.877	-5,0	<b>72,8</b>
Agrícola y pesca (B)	289	-19,7	2.286	-22,3	4.389	-17,2	<b>14,6</b>
Calefacción (C)	122	20,1	1.618	29,7	2.407	5,3	<b>8,0</b>
Otros gasóleos (**)	100	-18,6	760	-6,1	1.375	-4,8	<b>4,6</b>
<b>Total</b>	<b>2.374</b>	<b>-8,0</b>	<b>17.206</b>	<b>-5,8</b>	<b>30.047</b>	<b>-6,3</b>	<b>100,0</b>

Tabla 2.5

(\*) Tasas de variación con respecto al mismo periodo del año anterior  
 (\*\*) Incluye bunkers para la navegación marítima internacional

Biocarburantes en gasóleos													Unidad: kt
Mes	Ag	S	O	N	D	E	F	M	A	My	J	Jl	TOTAL
Total Biodiesel	152	139	138	142	156	136	138	146	168	166	168	178	<b>1.827</b>

### Evolución del consumo de gasóleos

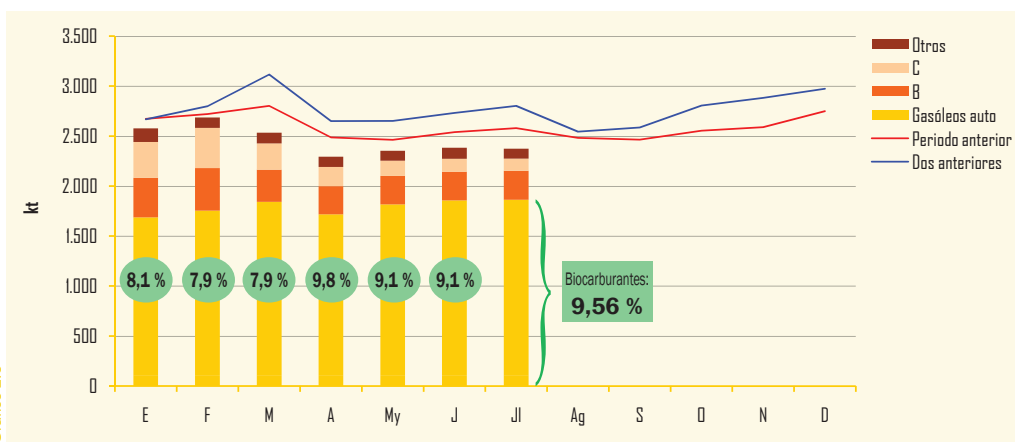


Gráfico 2.8

Nota: Los contenidos de biocarburantes se expresan en % en peso y los datos son provisionales.

De nuevo en julio la demanda de gasóleos ha vuelto a experimentar una acusada contracción del 8,0% con respecto al mismo mes del pasado año. Se ha producido un notable incremento en la demanda del gasóleo C del 20,1%; por su parte el gasóleo de automoción se contrajo un 6,7% y el de agricultura y pesca un 19,7%.

En el período transcurrido del año, el consumo de gasóleos totaliza 17,21 millones de toneladas, un 5,8% menos que en el mismo período del pasado año. El consumo de gasóleos representó el 48,4% del consumo total de productos petrolíferos.

El total de biocarburantes en gasóleos en el mes de julio ascendió a 178 kt.

El contenido en biodiesel de los gasóleos, según datos provisionales, fue en julio del 9,56% en peso.

### Distribución del consumo de gasóleos

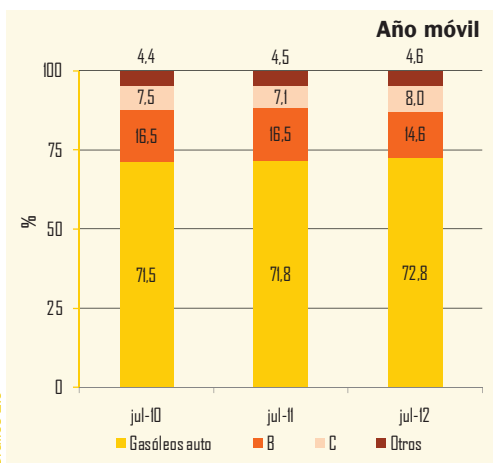


Gráfico 2.9

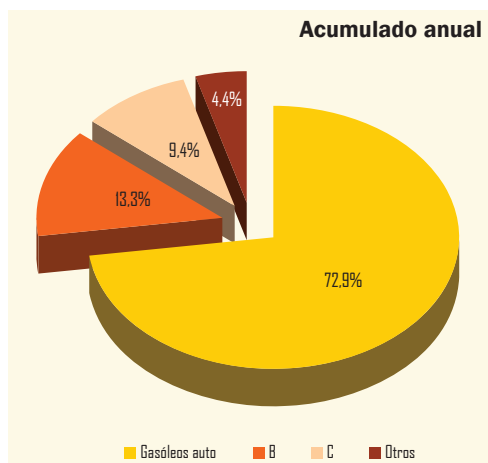


Gráfico 2.10

## Consumo de combustibles de automoción

Se mantiene la tendencia negativa en la demanda de combustibles de automoción. En julio, un mes más, el consumo de combustibles de automoción ha descendido un 7,0% y ha totalizado 2,32 millones de toneladas.

En el acumulado del año, la demanda disminuye un 5,5% y totaliza 15,42 millones de toneladas. La caída de la demanda de los combustibles de automoción, está teniendo un efecto muy importante en los ingresos del Estado por el descenso en la recaudación de impuestos especiales sobre hidrocarburos e IVA.

Del total del consumo de combustibles de automoción en el año móvil, los gasóleos auto representan el 81,1% y las gasolinas auto el 18,9%.

### Consumo de combustibles de automoción

	Mes		Acumulado anual		Últimos doce meses		Estructura (%)
	kt	Tv (%) (*)	kt	Tv (%) (*)	kt	Tv (%) (*)	
Gasolinas 95 I.O.	419	-7,2	2.664	-4,8	4.709	-4,7	17,4
Gasolinas 98 I.O.	32	-23,3	218	-16,9	404	-18,7	1,5
Gasolinas Mezcla	-	-	1	18,1	1	-23,0	0,0
Total gasolinas auto	451	-8,5	2.882	-5,9	5.114	-5,9	18,9
Gasóleo A	1.850	-6,6	12.449	-5,4	21.709	-4,7	80,4
Otros gasóleos de automoción (**)	13	-11,0	92	-12,6	168	-32,7	0,6
Subtotal gasóleos auto	1.864	-6,7	12.541	-5,5	21.877	-5,0	81,1
<b>Total Combustibles auto</b>	<b>2.315</b>	<b>-7,0</b>	<b>15.424</b>	<b>-5,5</b>	<b>26.990</b>	<b>-5,2</b>	<b>100,0</b>

(\*) Tasas de variación con respecto al mismo periodo del año anterior.  
(\*\*) Biodiesel puro + biodiesel mezcla

Tabla 2.6

### Evolución del consumo de combustibles de automoción

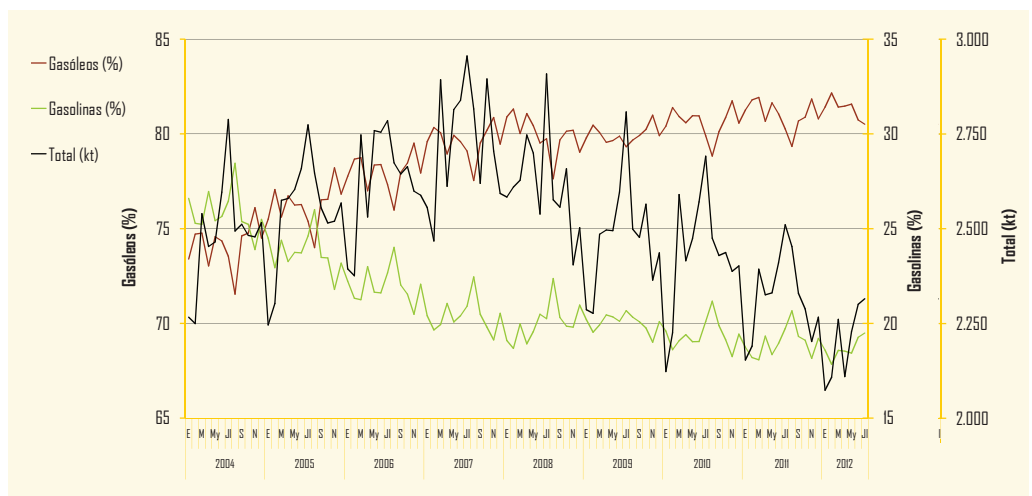


Gráfico 2.11

### Distribución del consumo de combustibles de automoción

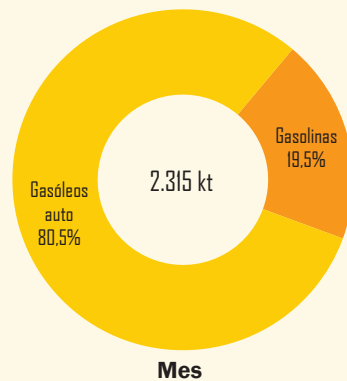
#### Variación año móvil (%)

	2012	2011	2010
Julio	-5,2%	-3,4%	-2,3%
Junio	-5,3%	-3,0%	-2,2%
Mayo	-5,4%	-2,5%	-2,0%

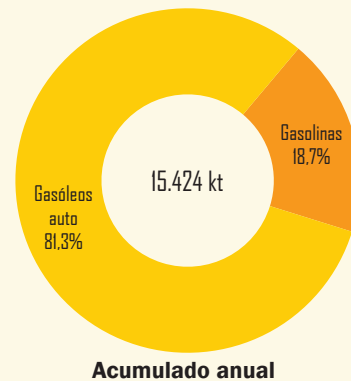
  

Jul. 2012	-5,20%
Jul. 2011	-1.480 kt

En el último trimestre la tasa negativa de variación experimenta una ligera mejoría.



Mes

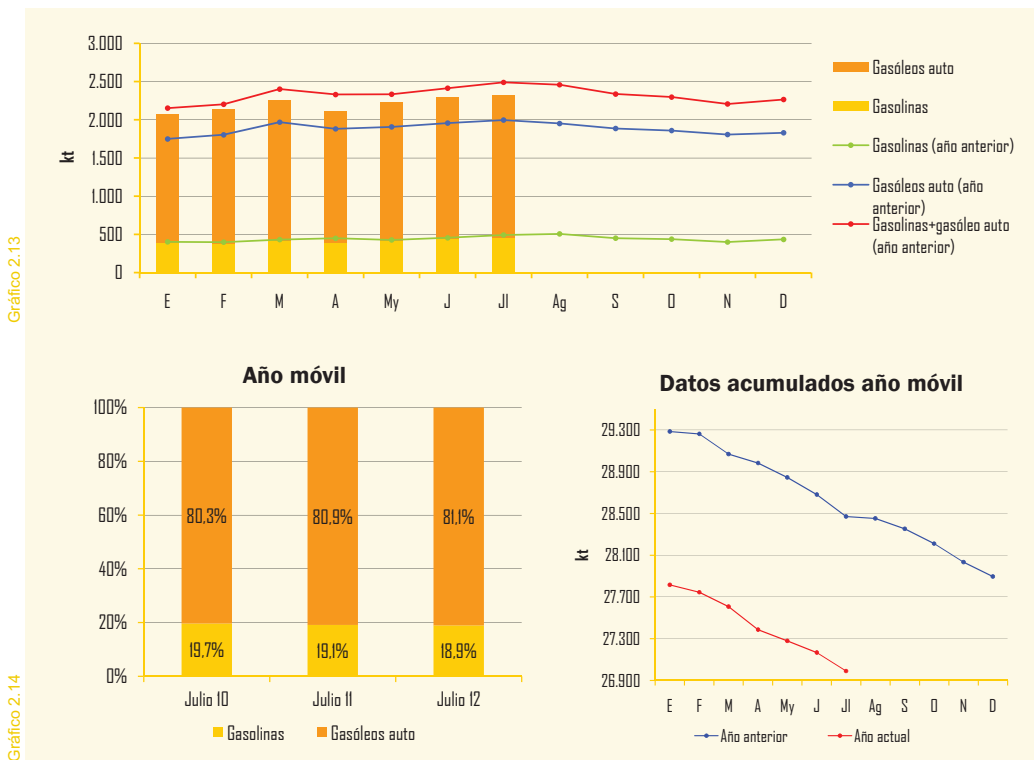


Acumulado anual

Gráfico 2.12



### Evolución del consumo de combustibles de automoción



## Querosenos

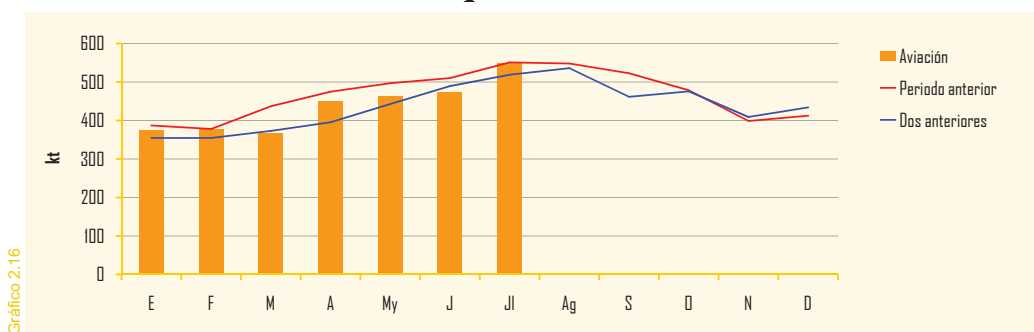
### Consumo de querosenos

Tabla 2.7

	Mes		Acumulado anual		Últimos doce meses		
	kt	Tv (%) (*)	kt	Tv (%) (*)	kt	Tv (%) (*)	Estructura (%)
Aviación	550	-0,1	3.052	-5,7	5.412	-2,5	99,99
Otros	-	-	-	-	-	-	-
<b>Total</b>	<b>550</b>	<b>-0,1</b>	<b>3.052</b>	<b>-5,7</b>	<b>5.412</b>	<b>-2,5</b>	<b>100,0</b>

(\*) Tasas de variación con respecto al mismo período del año anterior

### Evolución del consumo de querosenos



En julio, la demanda de querosenos mantuvo la atonía pero se comporta mejor que en meses precedentes, experimentando una caída del 0,1%, reflejando la debilidad del transporte aéreo.

En el acumulado anual, el consumo totaliza 3,05 millones de toneladas y descendiendo un 5,7% respecto al mismo período del pasado año y en el año móvil la tasa de variación interanual negativa fue del 2,5%.

## Fuelóleos y otros productos

El consumo de fuelóleos ha experimentado en julio una contracción del 13,2%; esta caída que se añade a la de meses precedentes, es consecuencia de la debilidad del sector industrial que manifiesta el IPI y muy especialmente la producción de bienes de consumo duradero que se contrae en el mes el 15,6% y los bienes de equipo que lo hacen un 9,8%. El fuelóleo BIA descendió un 1,0% y el resto de fuelóleos un 17,1%.

En el acumulado anual la demanda descende un 8,0% y en el año móvil un 5,6%.

### Consumo de fuelóleos

	Mes		Acumulado anual		Últimos doce meses		
	kt	Tv (%) (*)	kt	Tv (%) (*)	kt	Tv (%) (*)	Estructura (%)
BIA	242	-1,0	1.534	-11,4	2.646	-11,2	26,5
Otros fuelóleos	641	-17,1	4.173	-6,7	7.331	-3,4	73,5
<b>Total fuelóleos(**)</b>	<b>883</b>	<b>-13,2</b>	<b>5.707</b>	<b>-8,0</b>	<b>9.977</b>	<b>-5,6</b>	<b>100,0</b>

(\*) Tasas de variación con respecto al mismo período del año anterior.  
 (\*\*) Incluye bunkers para la navegación marítima internacional.

Tabla 2.8

### Evolución del consumo de fuelóleos

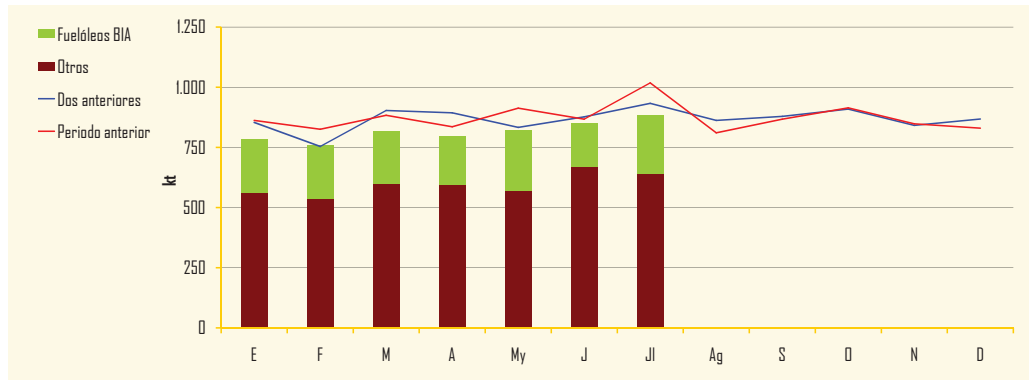


Gráfico 2.17

### Consumo de otros productos

	Mes		Acumulado anual		Últimos doce meses		
	kt	Tv (%) (*)	kt	Tv (%) (*)	kt	Tv (%) (*)	Estructura (%)
Lubricantes	31	-8,9	222	-9,1	375	-10,2	3,9
Asfaltos	184	-6,1	1.146	-5,7	1.992	-5,1	20,7
Coque	320	-20,4	2.200	-11,2	3.713	-11,3	38,5
Otros(**)	251	-4,6	2.072	-6,3	3.569	-6,1	37,0
<b>Total otros productos</b>	<b>785</b>	<b>-12,2</b>	<b>5.640</b>	<b>-8,3</b>	<b>9.649</b>	<b>-8,1</b>	<b>100,0</b>

(\*) Tasas de variación con respecto al mismo período del año anterior.  
 (\*\*) Incluye naftas, condensados, parafinas, disolventes y otros.

Tabla 2.9

Transcurridos los primeros siete meses del año, la demanda de otros productos, asciende a 5,64 millones de toneladas, un 8,3% menos que en el mismo período de 2011, mostrando la debilidad del sistema productivo y muy especialmente del sector industrial y de las obras públicas cuya licitación ha caído intensamente en lo que va de año.

### Evolución del consumo de otros productos

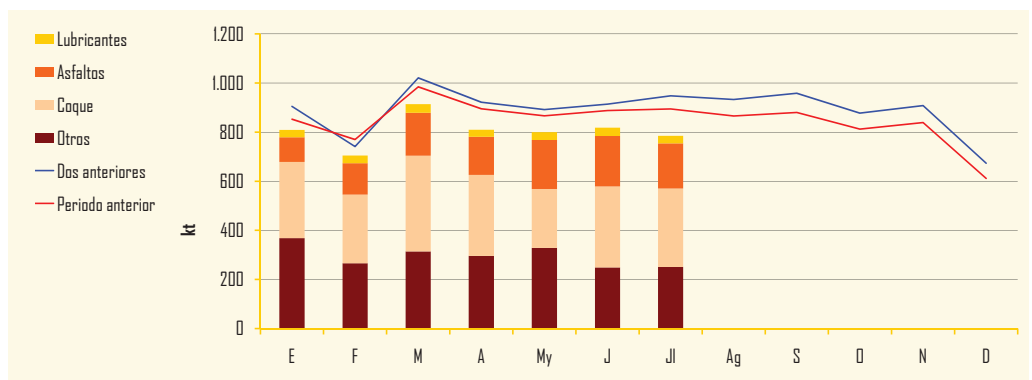


Gráfico 2.18

### Consumo de gasolinas y gasóleos por Comunidades Autónomas (kt) (\*)

	Mes actual							Últimos doce meses						
	Gasolinas			Gasóleos				Gasolinas			Gasóleos			
	95 I.O.	98 I.O.	Subtotal	A	B	C	Subtotal	95 I.O.	98 I.O.	Subtotal	A	B	C	Subtotal
Andalucía	65	3	67	287	42	16	345	739	34	773	3.356	651	202	4.209
Aragón	13	1	14	78	20	3	100	140	8	148	848	278	117	1.243
Asturias	9	1	9	39	6	5	50	95	8	103	452	107	74	633
Baleares	22	1	23	42	3	6	52	198	13	211	378	53	118	549
Canarias	28	10	38	47	-	-	47	359	139	498	650	-	170	820
Cantabria	6	1	6	27	4	2	33	63	5	68	326	67	15	407
Castilla y León	25	2	27	138	55	8	200	287	20	307	1.767	709	258	2.734
Castilla la Mancha	17	1	17	106	35	4	144	193	10	204	1.277	544	156	1.977
Cataluña	70	5	75	275	31	30	336	769	60	829	3.352	551	297	4.200
Ceuta	-	-	-	1	-	-	1	6	-	6	12	-	-	12
C. Valenciana	48	2	50	181	17	10	208	512	24	537	2.066	264	128	2.459
Extremadura	9	-	10	52	11	1	63	109	4	113	618	156	25	799
Galicia	24	1	25	124	24	22	169	263	17	280	1.422	377	326	2.125
La Rioja	3	-	3	13	3	1	17	29	2	31	157	46	26	230
Madrid	46	3	49	185	8	7	200	552	34	586	2.094	157	333	2.585
Melilla	-	-	-	1	-	-	1	6	-	6	11	-	-	11
Murcia	12	1	12	75	11	2	88	127	7	134	873	153	24	1.050
Navarra	6	-	6	50	7	1	57	73	3	76	631	102	41	773
País Vasco	17	1	18	131	11	5	147	188	15	202	1.420	173	97	1.690
<b>Totales</b>	<b>419</b>	<b>32</b>	<b>451</b>	<b>1.850</b>	<b>289</b>	<b>122</b>	<b>2.261</b>	<b>4.709</b>	<b>404</b>	<b>5.113</b>	<b>21.709</b>	<b>4.389</b>	<b>2.407</b>	<b>28.504</b>

Tabla 2.10

(\*) No incluye gasolinas mezcla ni otros gasóleos de automoción.

#### Gasolinas (%)

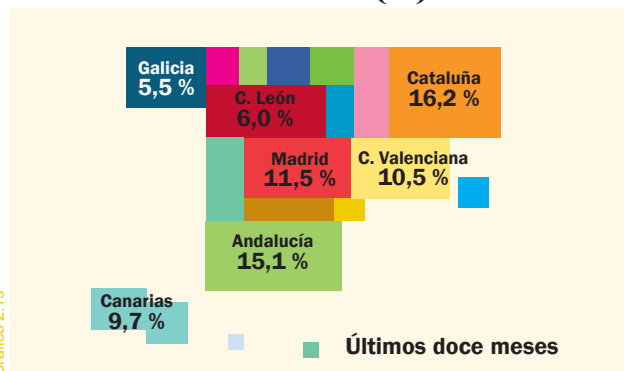


Gráfico 2.19

#### Gasóleos (%)

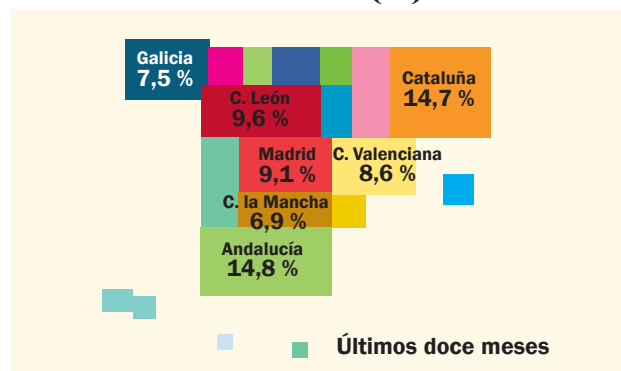
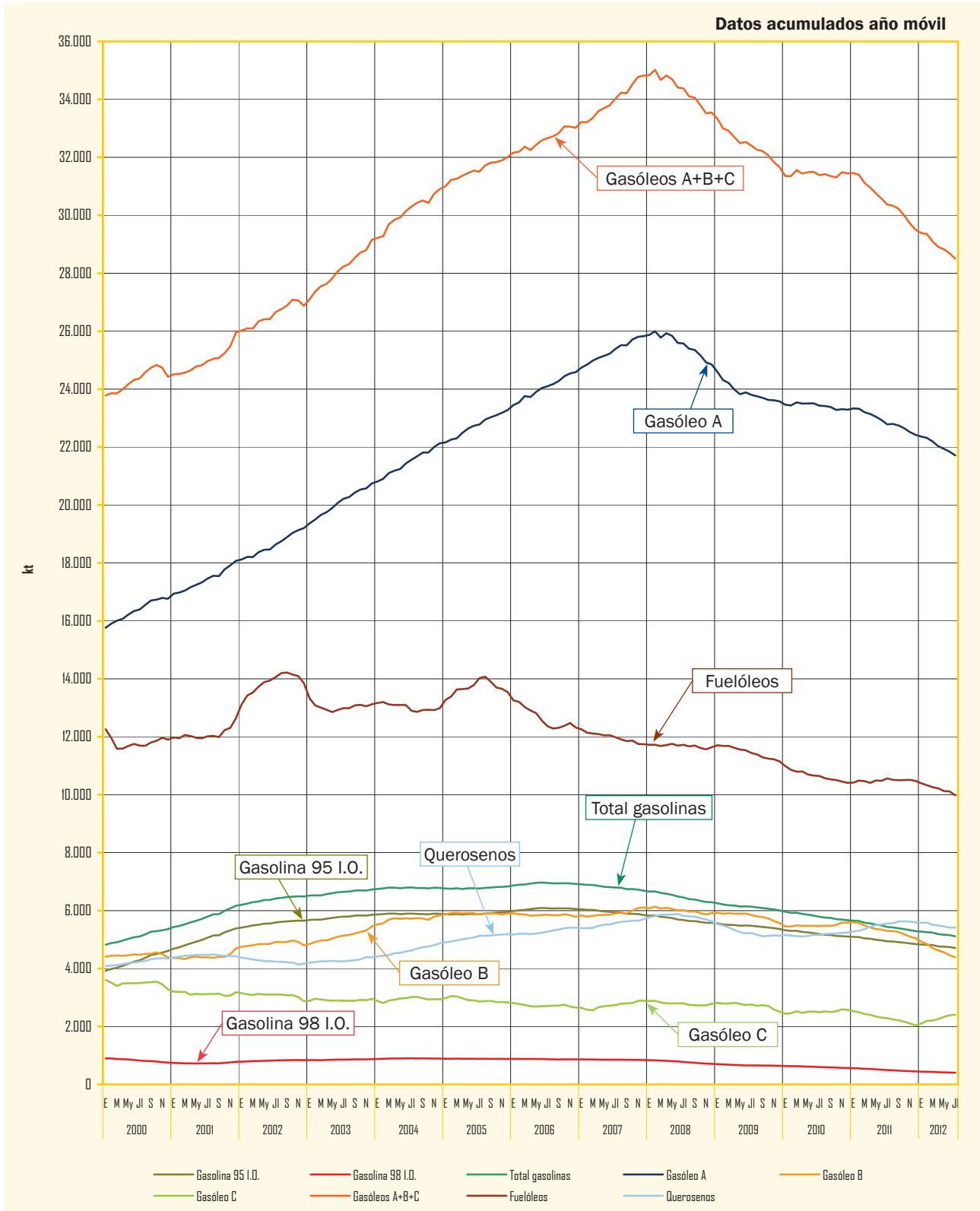


Gráfico 2.20

## Evolución de las ventas de productos petrolíferos



## Consumo de gas natural

	Mes		Acumulado anual		Últimos doce meses		
	GWh	Tv (%) (*)	GWh	Tv (%) (*)	GWh	Tv (%) (*)	Estructura (%)
Consumo convencional	19.113	6,5	170.260	5,5	277.704	2,5	<b>74,7</b>
Generación eléctrica	7.458	-25,4	49.890	-23,2	93.921	-24,0	<b>25,3</b>
GNL de consumo directo (**)	1.013	-1,2	7.428	1,8	13.022	8,3	<b>3,5</b>
<b>TOTAL</b>	<b>26.571</b>	<b>-4,9</b>	<b>220.150</b>	<b>-2,7</b>	<b>371.626</b>	<b>-5,8</b>	<b>100,0</b>

Tabla 3.1

(\*) Tasas de variación con respecto al mismo período del año anterior.  
 (\*\*) GNL de consumo directo incluido en consumo convencional.

## Consumo de gas natural por grupos (GWh)\*

	Grupo 1 (**)	Grupo 2	Grupo 3	GNL	Total
	(Presión >60 bares)	(Presión >4 bares ≤60 bares)	(Presión ≤4 bares)	Consumo directo	General
Mes	11.759	11.841	1.957	1.013	<b>26.571</b>
Acumulado anual	83.635	84.998	44.088	7.428	<b>220.150</b>
Últimos doce meses	149.124	141.821	67.658	13.022	<b>371.626</b>

Tabla 3.2

(\*) Distribución por grupos aproximada.  
 (\*\*) Incluido gas natural para materia prima.

La demanda de gas natural ha totalizado en julio 26.571 GWh, un 4,9% menos que el mismo mes de 2011; mientras la demanda para consumo convencional se incrementa un 6,5%, el consumo de gas natural para generación eléctrica se contrae en el mes un 25,4%.

En el período enero-julio, un conjunto de factores climatológicos y de penetración en el mercado, han motivado que la demanda de gas natural para uso convencional experimente un crecimiento del 5,5%, mientras la demanda para generación eléctrica caía un 23,2%; en conjunto, la demanda de gas natural descendiendo un 2,7%.

## Evolución del consumo de gas natural

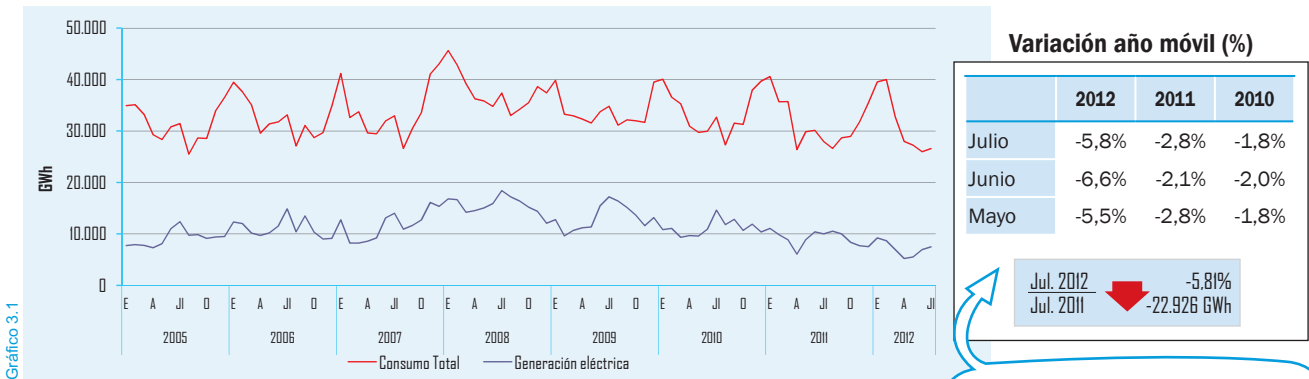


Gráfico 3.1

La evolución empeora tres décimas en el último trimestre.

## Consumo por grupos (Últimos doce meses)

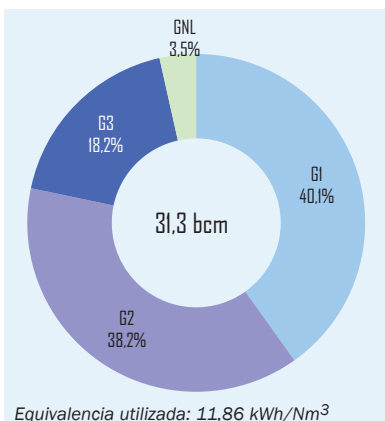


Gráfico 3.2

## Consumo de gas natural (Últimos doce meses)

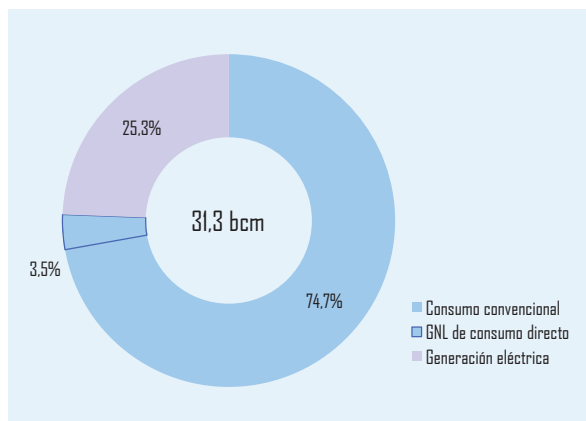
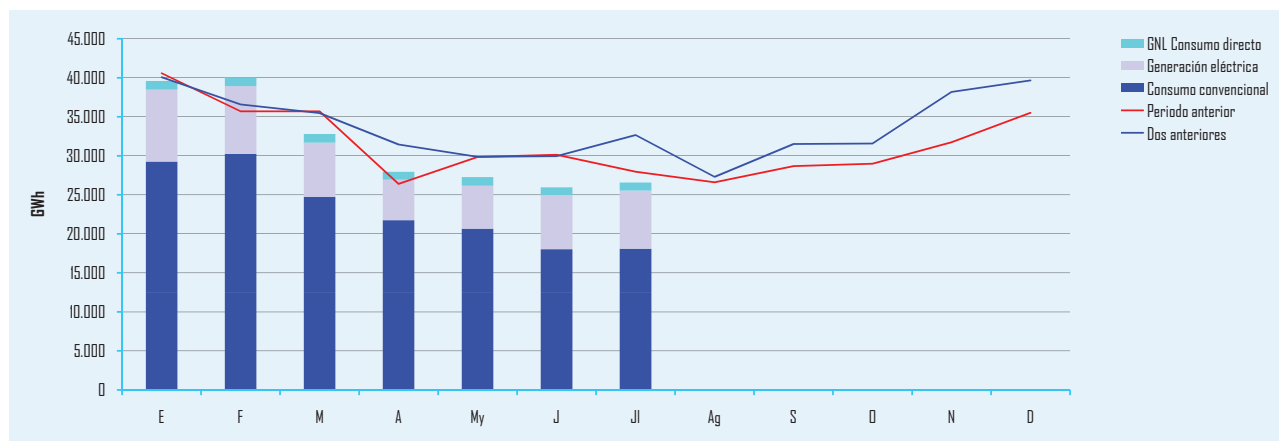


Gráfico 3.3

## Evolución del consumo de gas natural



## Consumos de gas natural por Comunidades Autónomas (GWh)

Comunidad	Mes				Acumulado anual				Últimos doce meses					Estructura (%)
	Grupo 1	Grupo 2	Grupo 3	Total	Grupo 1	Grupo 2	Grupo 3	Total	Grupo 1	Grupo 2	Grupo 3	Total		
Andalucía	4.020	697	82	4.799	25.753	5.008	1.491	32.252	47.884	8.358	2.390	58.632	16,4	
Aragón	604	652	63	1.319	4.289	4.960	1.798	11.047	7.495	8.105	2.953	18.553	5,2	
Asturias	38	261	24	323	1.084	2.123	1.173	4.380	2.328	3.316	1.945	7.590	2,1	
Baleares	308	1	34	343	1.627	7	394	2.028	3.351	11	638	4.000	1,1	
Cantabria	255	111	18	384	2.356	1.239	595	4.190	3.634	1.993	935	6.562	1,8	
Castilla y León	294	931	113	1.338	2.478	7.128	4.046	13.652	4.027	12.304	6.280	22.612	6,3	
Castilla La Mancha	1.066	470	47	1.583	8.022	3.182	1.612	12.816	13.925	5.633	2.312	21.870	6,1	
Cataluña	1.207	3.770	740	5.718	6.354	25.962	11.649	43.965	11.422	43.943	17.384	72.749	20,3	
Comunidad Valenciana	781	1.567	96	2.445	7.754	11.623	2.142	21.519	14.855	18.843	3.278	36.976	10,3	
Extremadura	0	58	14	72	0	433	384	817	0	835	603	1.437	0,4	
Galicia	98	571	48	716	1.651	3.779	1.089	6.519	3.265	5.981	1.741	10.988	3,1	
La Rioja	237	68	17	321	1.753	526	639	2.919	2.588	858	1.002	4.447	1,2	
Madrid	160	292	571	1.024	1.486	2.397	12.411	16.294	2.494	3.886	18.998	25.378	7,1	
Murcia	1.861	174	19	2.055	12.836	1.301	375	14.512	21.430	2.124	568	24.123	6,7	
Navarra	131	443	35	609	924	3.280	1.426	5.630	1.729	5.403	2.176	9.308	2,6	
País Vasco	698	1.777	36	2.510	5.147	12.170	2.864	20.182	8.575	20.348	4.456	33.379	9,3	
<b>Total</b>	<b>11.759</b>	<b>11.841</b>	<b>1.957</b>	<b>25.557</b>	<b>83.515</b>	<b>85.119</b>	<b>44.087</b>	<b>212.721</b>	<b>149.004</b>	<b>141.942</b>	<b>67.658</b>	<b>358.604</b>	<b>100,0</b>	

Tabla 3.3

Nota: GNL consumo directo no incluido.

Debido a desajustes en la información remitida pueden encontrarse pequeñas diferencias entre los datos de consumos desglosados por escalones de presión y los desglosados por Comunidades Autónomas.

### Balance de producción y consumo de gas natural (GWh)

Entradas		Salidas	
<b>Entradas de gas natural</b>	<b>30.001</b>	<b>Salidas de gas natural</b>	<b>3.081</b>
Producción interior de gas	44	Exportaciones	2.370
Importaciones GNL	19.253	Tránsitos de salida	711
Importaciones GN	9.997		
Tránsitos de entrada	708		
<b>Variación de existencias</b>	<b>-321</b>	<b>Salidas a distribución y consumo</b>	<b>26.571</b>
		Consumo convencional	18.100
		Generación eléctrica	7.458
		GNL consumo directo	1.013
		<b>Pérdidas y diferencias</b>	<b>29</b>
<b>Total</b>	<b>29.680</b>	<b>Total</b>	<b>29.680</b>

Tabla 3.4

### Balance de gas natural

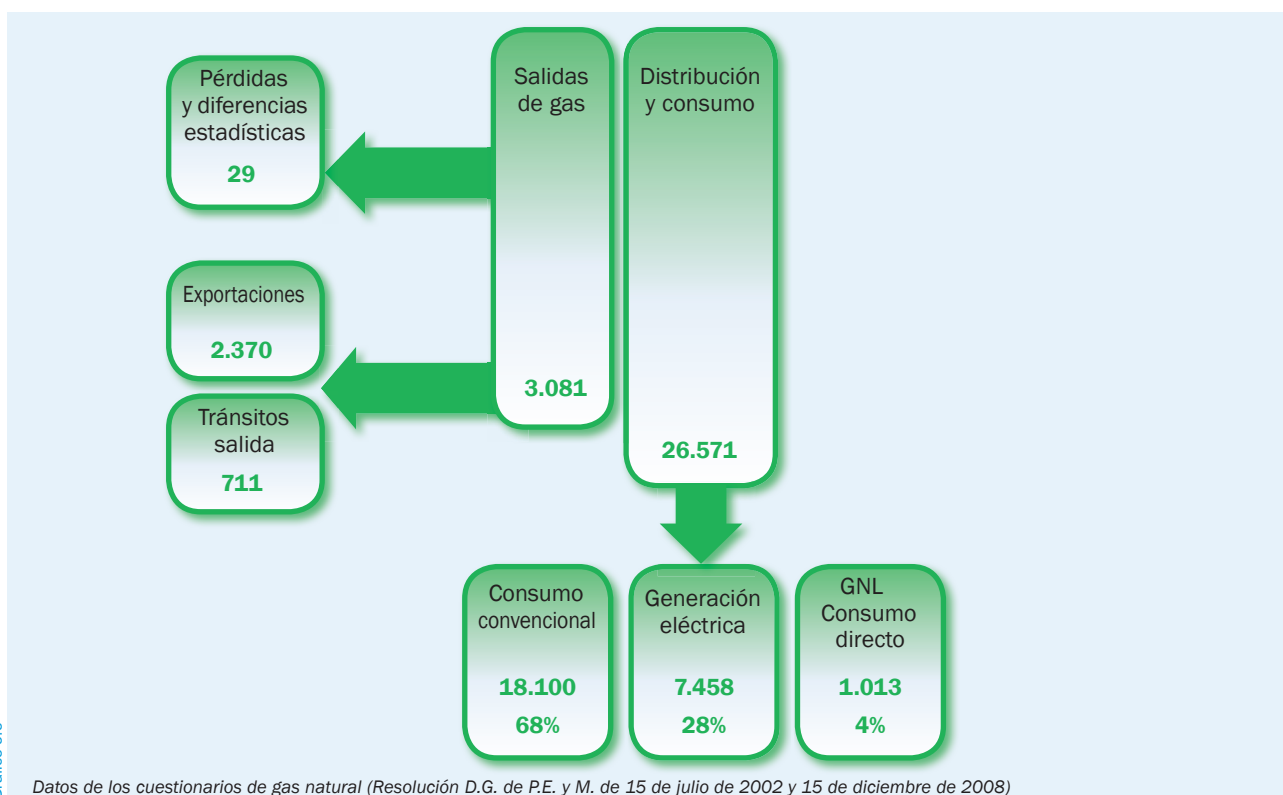


Gráfico 3.5

Datos de los cuestionarios de gas natural (Resolución D.G. de P.E. y M. de 15 de julio de 2002 y 15 de diciembre de 2008)

## Importaciones de crudo

La industria petrolera española importó un total de 5.286Kt de crudos en el mes de julio, un 20,2% más que en julio del pasado año. Continúan incrementándose las importaciones procedentes de los países de la OPEP: un 25,0% en julio, creciendo sensiblemente las de Nigeria y Venezuela; mientras son nulas las importaciones procedentes de Irán como consecuencia del embargo al que está siendo sometido.

En los últimos doce meses, las importaciones de crudo ascendieron a 55,09 millones de toneladas, creciendo con una tasa interanual del 5,6%. Nigeria es el principal suministrador, seguido de Arabia Saudí y México.

### Importaciones por países y áreas económicas

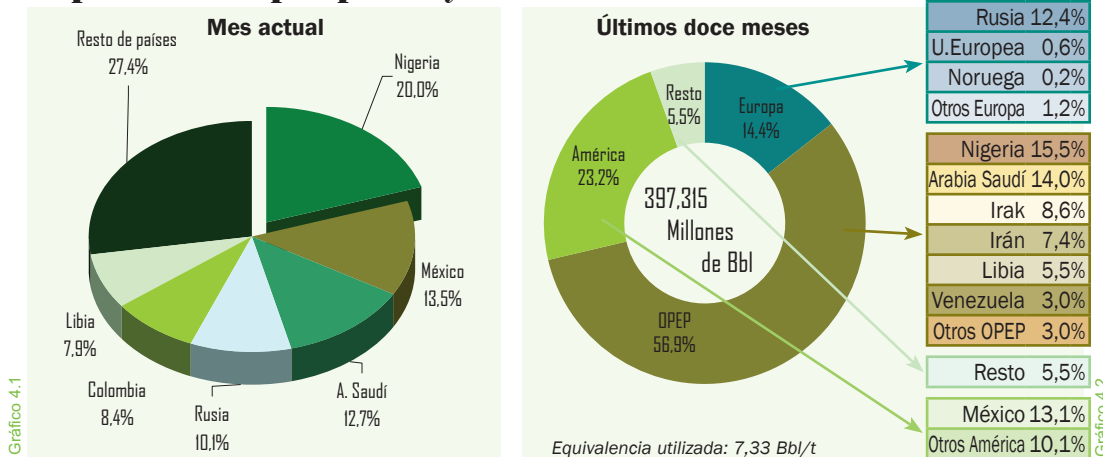


Gráfico 4.1

Gráfico 4.2

### Evolución de las importaciones por áreas geográficas

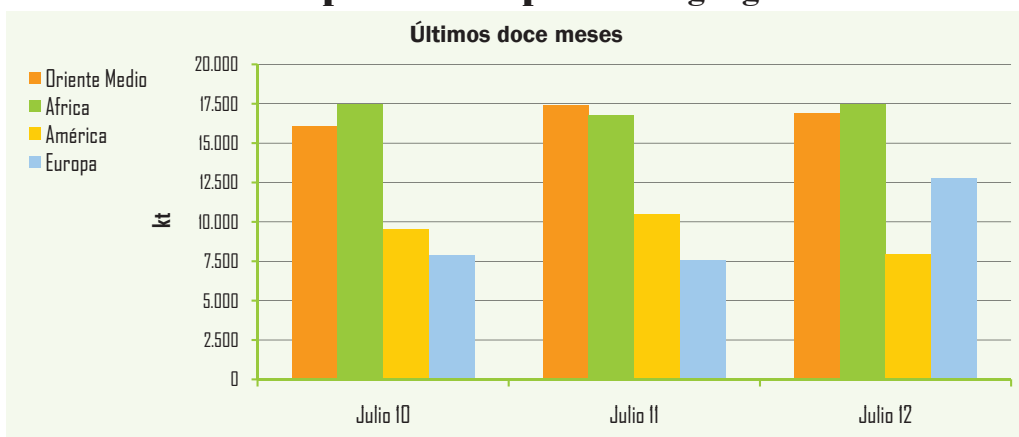


Gráfico 4.3

### Importaciones por países y zonas económicas

Crudo	Mes		Acumulado anual		Últimos doce meses		
	kt	Tv (%) (*)	kt	Tv (%) (*)	kt	Tv (%) (*)	Estructura (%)
OPEP	3.175	25,0	19.197	15,1	31.345	3,0	56,9
Nigeria	1.058	106,2	5.503	41,0	8.514	21,6	15,5
A. Saudí	672	13,5	4.501	1,2	7.715	8,1	14,0
Irak	385	4,6	2.468	52,4	4.712	108,7	8,6
Irán	-	-	1.101	-75,5	4.091	-46,9	7,4
Libia	420	-	2.934	172,2	3.015	-17,3	5,5
Venezuela	339	413,6	1.423	641,1	1.650	176,8	3,0
Resto OPEP	301	128,0	1.267	34,9	1.648	-21,3	3,0
EUROPA	667	-10,3	4.828	-24,9	7.952	-24,0	14,4
Rusia	532	-19,3	4.362	-20,6	6.844	-17,9	12,4
Resto Europa	135	58,8	466	-50,2	1.108	-48,0	2,0
México	711	18,1	4.751	29,1	7.207	15,7	13,1
Colombia	443	440,2	2.191	844,4	3.251	962,4	5,9
Otros países	290	-32,7	1.792	-35,8	5.337	12,2	9,7
<b>TOTAL</b>	<b>5.286</b>	<b>20,2</b>	<b>32.759</b>	<b>9,9</b>	<b>55.092</b>	<b>5,6</b>	<b>100,0</b>

(\*) Tasas de variación con respecto al mismo periodo del año anterior.

Tabla 4.1

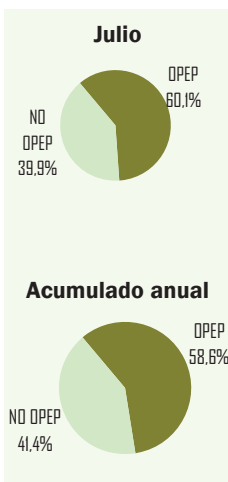


Gráfico 4.4



## Crudos y productos petrolíferos

### Coste CIF del crudo importado en España

	Mes		Media acumulado anual		Media últimos doce meses	
	€/Bbl	Tv (%) (*)	€/Bbl	Tv (%) (*)	€/Bbl	Tv (%) (*)
Coste CIF	81,66	4,8	85,87	11,3	83,09	18,2

Tabla 4.2

(\*) Tasas de variación con respecto al mismo periodo del año anterior

### Cotización (\$/€)

	Mes		Acumulado anual		Últimos doce meses	
	\$/€	Tv (%) (*)	\$/€	Tv (%) (*)	\$/€	Tv (%) (*)
Media	1,2288	-13,85	1,2865	-8,54	1,3227	-3,85

Tabla 4.3

(\*) Tasas de variación con respecto al mismo periodo del año anterior

### Evolución del coste CIF del crudo importado en España

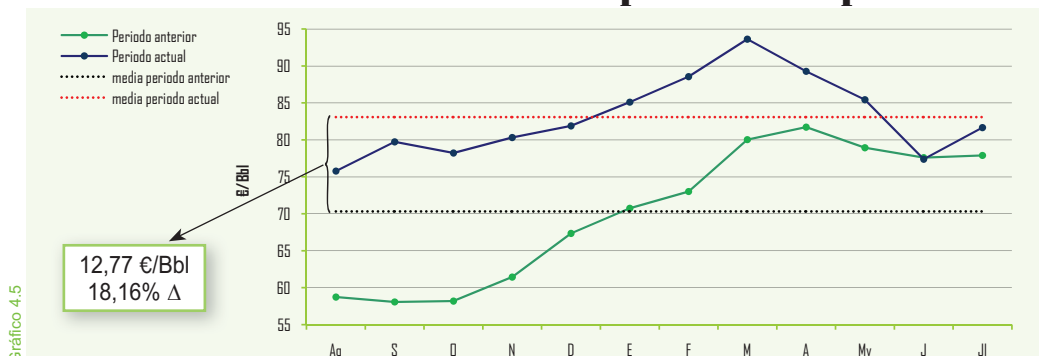


Gráfico 4.5

### Factura petrolera (M€)

a mes de: junio 2012

	Mes	Acumulado anual	Últimos doce meses
Pagos compra de crudo	3.117	17.346	32.790
a la OPEP(%)	69,0	57,7	56,7
resto países(%)	31,0	42,3	43,3

Tabla 4.4

Según datos provisionales de la Dirección General de Aduanas, en el mes de junio los pagos al exterior por compra de crudos, han ascendido a 3.117 M€ y en la primera mitad del año han totalizado 17.346 M€.

### Saldo de la balanza comercial y energética (M€)

a mes de: junio 2012

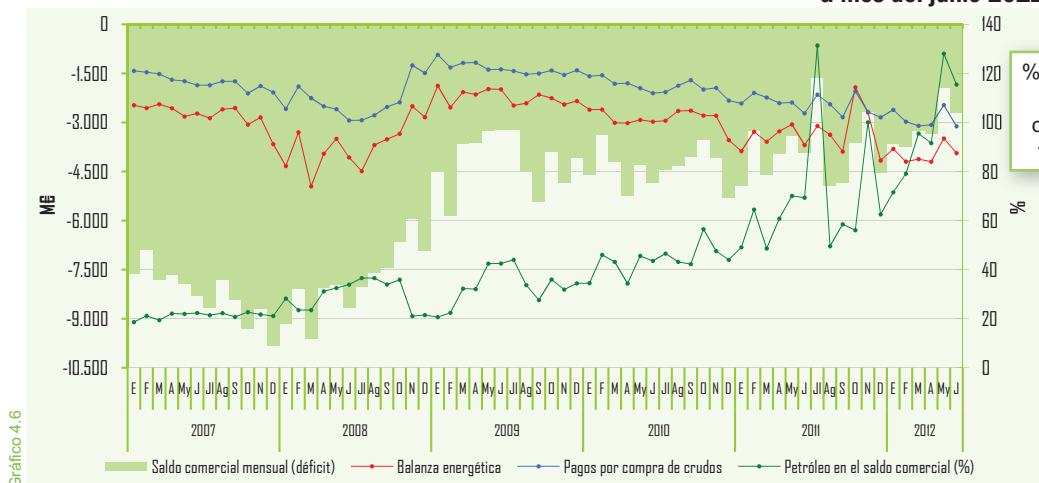


Gráfico 4.6

En este gráfico, se representa el déficit comercial, la balanza energética de nuestro país, así como el peso que el petróleo tiene en la balanza comercial. Por segundo mes consecutivo las importaciones de crudos han resultado ser superiores -el 115,4%- al déficit comercial; es decir si se descontara la importación de petróleo hubiera tenido un superávit comercial.

Nota: Arancel de Aduanas. Capítulo 27 (Combustibles minerales, aceites minerales y productos de su destilación; materias bituminosas; ceras minerales). Datos provisionales

Un mes más, en julio, siguen cayendo las importaciones de productos petrolíferos que totalizan 1.245 kt, y descienden el 41,9% consecuencia de la debilidad de la demanda interna y de la notable actividad refinera de la industria española.

En el acumulado de enero-julio, los descensos más acusados se producen en los productos ligeros: GLP's y gasolinas y en otros productos.

En los doce últimos meses, las importaciones totalizaron 20.273 kt, un 12,5% menos que en el año móvil anterior; las importaciones más importantes las de los gasóleos supusieron un 38,6% del total importado.

En julio las exportaciones de productos por parte de la industria española de refino se han comportado con una gran fortaleza, incrementándose un 68,1% respecto al mismo mes del pasado año.

En el acumulado anual, las exportaciones totalizan 8,41 millones de toneladas con un incremento del 11,4% respecto al mismo período de 2011, año en el que ya tuvieron un comportamiento muy positivo. En estos meses, el buen comportamiento exportador de la industria ha hecho que se incremente un 111,0% la exportación de gasóleos, mientras caen las exportaciones de gasolinas y fuelóleos.

En julio, el saldo neto importador - en peso de productos petrolíferos - en los doce últimos meses, se elevó a 6,36 millones de toneladas, unos 3,8 millones de toneladas menos que en el año móvil anterior.

El ratio de importaciones netas de productos petrolíferos con respecto al consumo total en el período considerado se sitúa en el 10,3%.

## Importaciones de productos petrolíferos

	Mes		Acumulado anual		Últimos doce meses		
	kt	Tv (%) (*)	kt	Tv (%) (*)	kt	Tv (%) (*)	Estructura (%)
GLP's	12	-70,0	247	-25,2	486	-22,6	2,4
Gasolinas	6	-40,0	55	-32,1	90	-38,4	0,4
Querosenos	245	6,5	1.382	-5,7	2.664	1,7	13,1
Gasóleos	488	-36,9	4.522	-13,8	7.819	-13,1	38,6
Fuelóleos	240	-42,4	2.276	3,3	3.857	9,3	19,0
Otros productos	254	-62,3	2.703	-40,1	5.357	-26,2	26,4
<b>Total</b>	<b>1.245</b>	<b>-41,9</b>	<b>11.185</b>	<b>-19,2</b>	<b>20.273</b>	<b>-12,5</b>	<b>100,0</b>

(\*) Tasas de variación con respecto al mismo periodo del año anterior

Tabla 4.5

## Exportaciones de productos petrolíferos

	Mes		Acumulado anual		Últimos doce meses		
	kt	Tv (%) (*)	kt	Tv (%) (*)	kt	Tv (%) (*)	Estructura (%)
GLP's	35	40,0	166	2,5	253	0,4	1,8
Gasolinas	385	47,5	1.589	-25,7	2.790	-25,0	20,1
Querosenos	3	-91,7	139	1,5	277	76,4	2,0
Gasóleos	694	365,8	2.830	111,0	3.862	90,2	27,8
Fuelóleos	150	-15,3	627	-44,4	1.694	-23,1	12,2
Otros productos	475	22,4	3.060	15,8	5.039	9,8	36,2
<b>Total</b>	<b>1.742</b>	<b>68,1</b>	<b>8.411</b>	<b>11,4</b>	<b>13.915</b>	<b>7,4</b>	<b>100,0</b>

(\*) Tasas de variación con respecto al mismo periodo del año anterior

Tabla 4.6

## Saldo físico del comercio de productos petrolíferos

	Últimos doce meses			
	Importaciones (kt)	Exportaciones (kt)	Saldo físico (kt)	Grado de cobertura (*)
GLP	486	253	-233	14,23
Gasolinas	90	2.790	2.700	-52,74
Querosenos	2.664	277	-2.387	44,10
Gasóleos	7.819	3.862	-3.957	13,17
Fuelóleos	3.857	1.694	-2.163	21,68
Otros	5.357	5.039	-318	3,30
<b>Total</b>	<b>20.273</b>	<b>13.915</b>	<b>-6.358</b>	<b>10,28</b>

(\*) Parte del consumo que es cubierto por las importaciones netas

Tabla 4.7

### Saldo físico del comercio exterior de productos petrolíferos

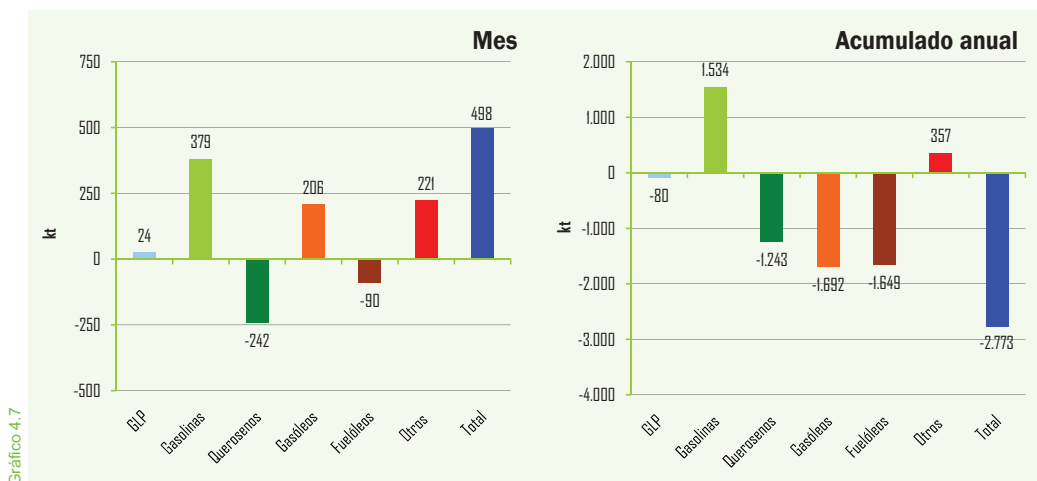


Gráfico 4.7

### Comercio exterior de productos petrolíferos

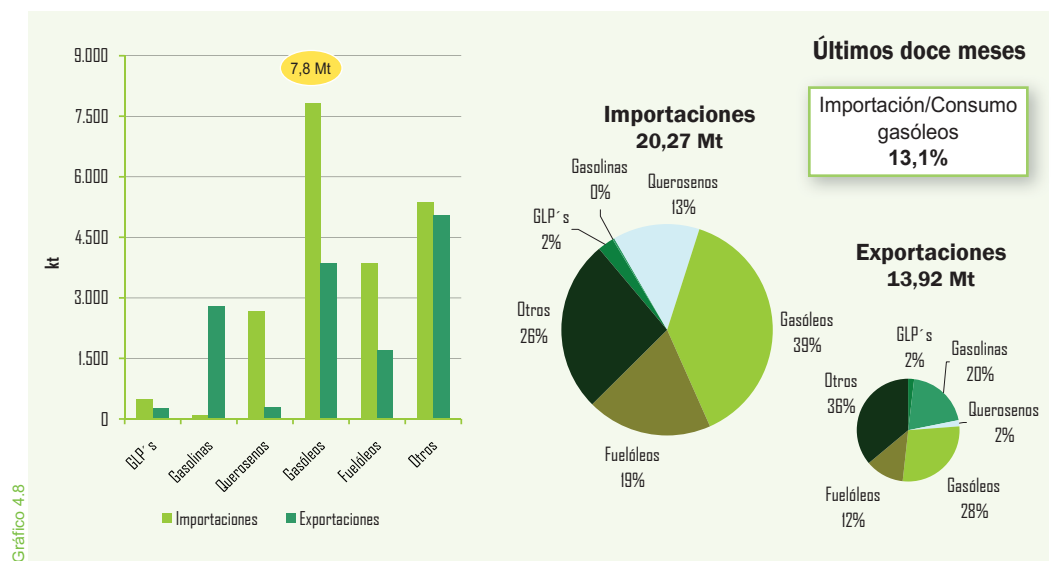


Gráfico 4.8

Gráfico 4.9

El saldo negativo de la balanza energética, según los datos del avance de Aduanas, experimentó en junio un incremento del 6,5% totalizando 3.932M€.

El déficit de la balanza comercial energética en la primera mitad del año, ha ascendido 23.745 M€ un 14,3% superior al del mismo período de 2011.

En los doce últimos meses, el déficit energético se incrementa un 12,2% respecto al mismo período anterior y totaliza 42.909 M€ equivalente aproximadamente al 4,3% de nuestro PIB.

### Saldo de la balanza energética (M€)

a mes de: junio 2012

	Mes		Acumulado anual		Últimos doce meses	
	M€	Tv (%) (*)	M€	Tv (%) (*)	M€	Tv (%) (*)
Ingresos por exportaciones	1.210	6,2	7.403	12,4	16.712	38,6
Pagos por importaciones	5.142	-6,1	31.148	13,9	59.621	18,5
Saldo	-3.932	6,5	-23.745	14,3	-42.909	12,2
<b>Grado de cobertura (%)</b>	<b>23,5</b>	<b>-</b>	<b>23,8</b>	<b>-</b>	<b>28,0</b>	<b>-</b>

Tabla 4.8

(\*) Tasas de variación con respecto al mismo periodo del año anterior  
Nota: Arancel de Aduanas. Capítulo 27.

## Gas natural

### Importaciones por países y áreas geográficas

Las importaciones de gas natural disminuyeron por segundo mes consecutivo. Se incrementaron notablemente las importaciones de Noruega y las de Nigeria mientras fueron menores las procedentes de Argelia y Qatar.

En el período acumulado las importaciones disminuyeron un 1,0% respecto al mismo período de 2011 y en el año móvil un 2,8% menos que en el año móvil anterior. Argelia es nuestro principal suministrador con un 40,0% del total. Otros importantes países abastecedores fueron: Nigeria, Qatar, Noruega y Perú. Se mantiene una política de diversificación de suministros.

Gráfico 4.10

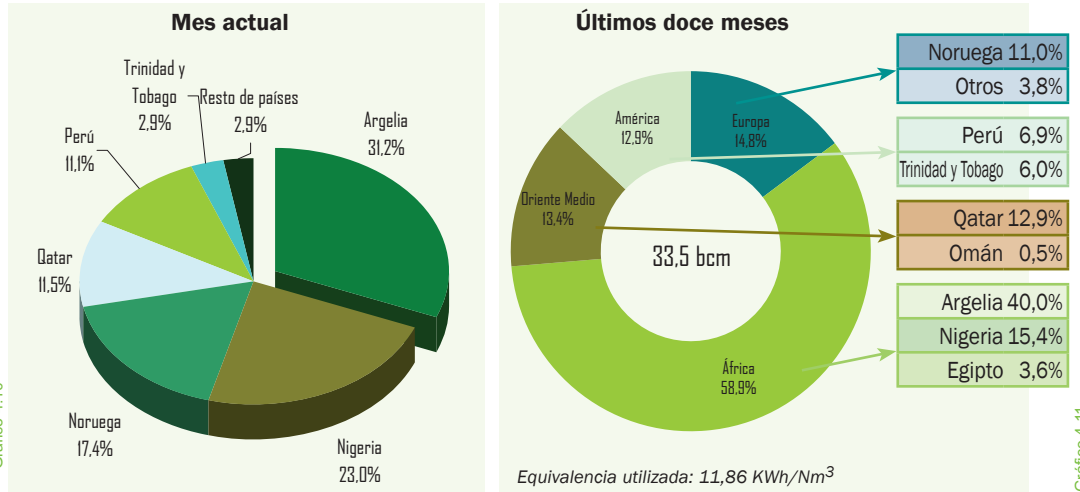


Gráfico 4.11

### Importaciones de gas natural por países

	Mes		Acumulado anual		Últimos doce meses		
	GWh	Tv (%) (*)	GWh	Tv (%) (*)	GWh	Tv (%) (*)	Estructura (%)
Argelia	9.123	-21,2	98.396	7,3	158.515	9,1	40,0
GN	6.903	-21,2	73.937	13,5	117.214	20,4	29,5
GNL	2.220	-21,2	24.458	-7,8	41.301	-13,8	10,4
Nigeria	6.728	31,0	32.107	-29,2	60.985	-25,8	15,4
Qatar	3.377	-25,1	30.137	-6,1	51.345	-17,2	12,9
Noruega	5.093	230,4	28.236	55,5	43.569	41,3	11,0
Perú	3.235	-22,1	13.592	63,6	27.305	76,5	6,9
Trinidad y Tobago	843	-6,7	16.194	-18,7	23.957	-27,5	6,0
Egipto	-	-	6.266	-65,3	14.142	-54,0	3,6
Omán	-	-	-	-	1.918	-0,7	0,5
Otros	852	25,1	9.015	403,4	14.999	293,8	3,8
<b>Total</b>	<b>29.250</b>	<b>-3,6</b>	<b>233.942</b>	<b>-1,0</b>	<b>396.734</b>	<b>-2,8</b>	<b>100,0</b>

(\*) Tasas de variación con respecto al mismo período del año anterior

Tabla 4.9

### Factura de gas natural (M€)

a mes de: junio 2012

	Mes	Acumulado anual	Últimos doce meses
Pagos compra de gas natural	827	5.563	10.338
Argelia (%)	53,9	48,4	46,3
Nigeria (%)	6,7	12,0	14,1
Qatar (%)	18,0	10,6	12,5
Egipto (%)	-	4,0	3,9
Perú (%)	3,3	3,8	-
Trinidad Tobago (%)	6,4	7,3	5,9
Noruega (%)	10,5	12,7	10,3
Otros (%)	1,2	1,2	7,0

Nota: Arancel Aduanas. Capítulo 27

Tabla 4.10

## Producción interior de crudo

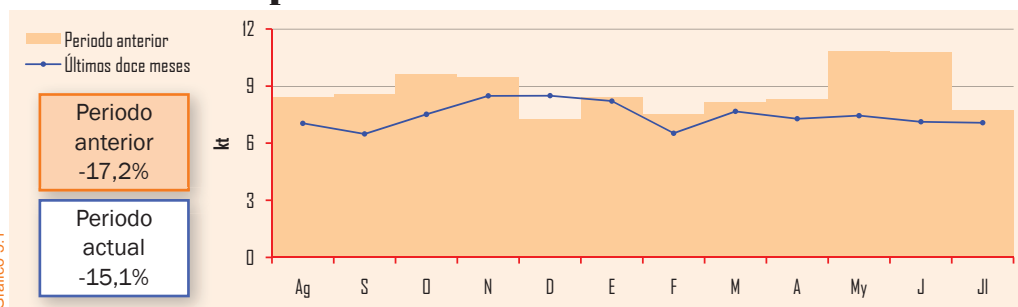
	Mes		Acumulado anual		Últimos doce meses	
	kt	Tv (%) (*)	kt	Tv (%) (*)	kt	Tv (%) (*)
Ayoluengo	1	-45,8	4	-11,8	6	7,4
Boquerón	3	-20,6	22	-21,8	40	-3,8
Casablanca	3	23,2	26	17,9	43	-2,5
Rodaballo	-	-	-	-	-	-
<b>Total</b>	<b>7</b>	<b>-8,8</b>	<b>51</b>	<b>-17,1</b>	<b>89</b>	<b>-15,1</b>

(\*) Tasas de variación con respecto al mismo periodo del año anterior

La producción interior de crudos durante el mes de julio fue de 7.000 toneladas, un 8,8% menos que en el mismo mes del pasado año.

En los doce últimos meses, la producción interior de crudo se elevó a 89.000 toneladas, un 15,1% menos que en el año móvil anterior, debido a la nula producción del pozo "Rodaballo" y la caída de producción de "Boquerón" y "Casablanca". El grado de autoabastecimiento se limita al 0,14%.

## Evolución de la producción interior de crudo



## Producción interior de gas natural

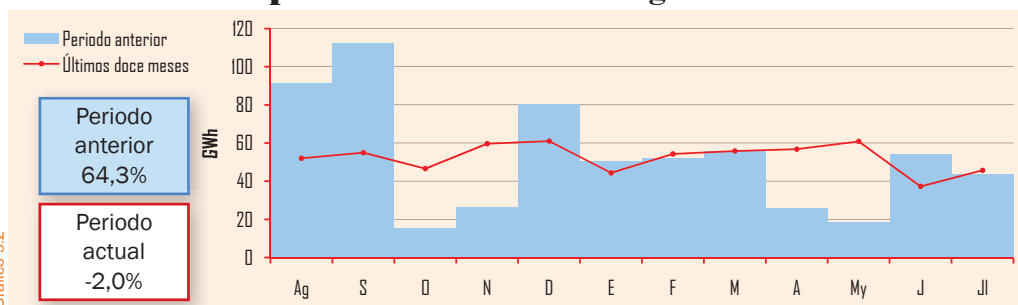
	Mes		Acumulado anual		Últimos doce meses	
	GWh	Tv (%) (*)	GWh	Tv (%) (*)	GWh	Tv (%) (*)
El Romeral	7	-20,3	47	-26,1	87	-21,2
El Ruedo	-	-	-	-90,0	-	-96,8
Marismas	-	-	4	-72,6	15	-13,6
Poseidón	36	-22,2	301	30,9	525	5,4
<b>Total</b>	<b>44</b>	<b>-22,6</b>	<b>353</b>	<b>12,5</b>	<b>627</b>	<b>-2,0</b>

(\*) Tasas de variación con respecto al mismo periodo del año anterior

La producción interior de gas natural en junio fue de 44 GWh, un 22,6% menos que el mismo mes de 2011.

En el año móvil, la producción alcanzó 627 GWh, con una caída del 2,0%; entre los pozos en activo, sólo "Poseidón" incrementa su producción en este período. La producción interior de gas natural, tan sólo representó el 0,17% del consumo total.

## Evolución de la producción interior de gas natural



## Grado de autoabastecimiento (%)

	Mes	Acumulado anual	Últimos doce meses
Crudo	0,14%	0,14%	0,14%
Gas natural	0,16%	0,16%	0,17%

La industria española del refino procesó en el mes de julio un total de 5,74 millones de toneladas de crudo y materias primas resultando un incremento de la actividad de la industria -el 18,4%, tal como se refleja en el IPI del sector "coquerías y refino de petróleo" del mes de julio que presenta una tasa positiva del 22,1% interanual. En el acumulado de los siete primeros meses del año, la actividad del refino se incrementó un 2,8%, y en el año móvil un 0,1% más que en año móvil anterior, pese a la debilidad de la demanda interna y gracias a la notable dinámica exportadora de la industria.

En este gráfico se representa la evolución de las cantidades de crudo y materia prima procesada en miles de toneladas, el grado de utilización de la capacidad de refino mensual y la media de utilización de la capacidad de refino en el año móvil, que se sitúa en el 81,6%.

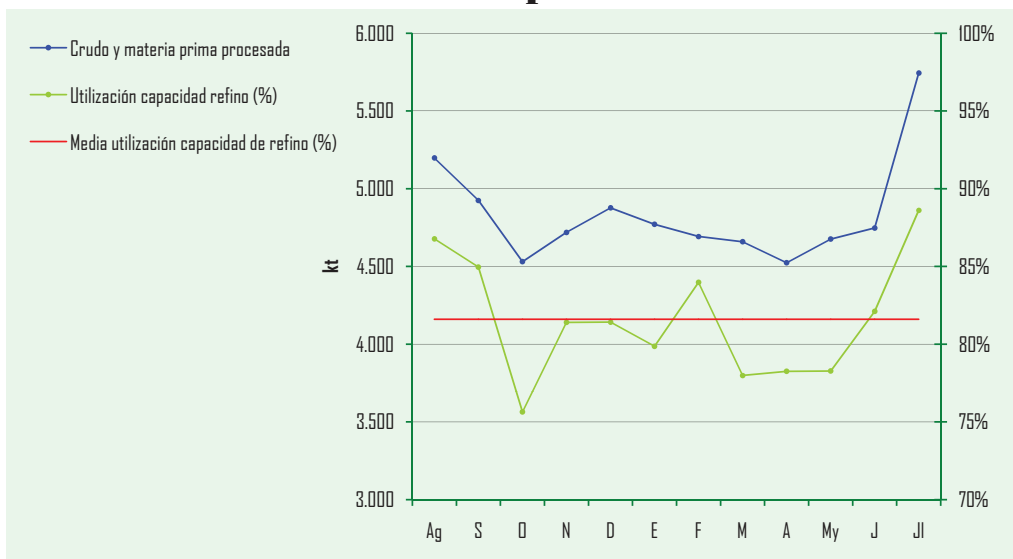
## Crudo y materia prima procesada

	Mes		Acumulado anual		Últimos doce meses	
	kt	Tv (%) (*)	kt	Tv (%) (*)	kt	Tv (%) (*)
<b>Total</b>	<b>5.744</b>	<b>18,4</b>	<b>33.814</b>	<b>2,8</b>	<b>58.064</b>	<b>0,1</b>

(\*) Tasas de variación con respecto al mismo periodo del año anterior

Tabla 6.1

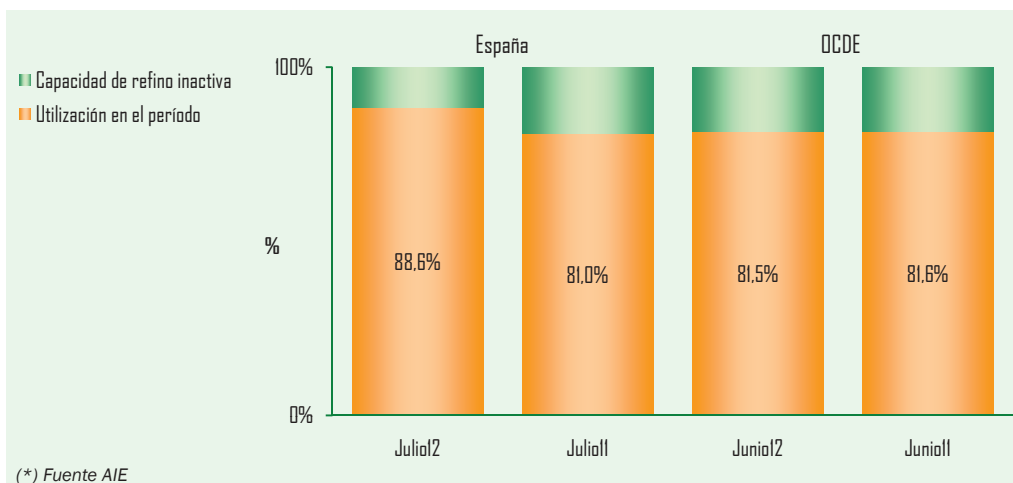
## Crudo y materia prima procesada Grado de utilización de la capacidad de refino



Nota: Se ha actualizado la capacidad de refino desde julio de 2012 a 76.530 kt anuales.

Gráfico 6.1

## Utilización de la capacidad de refino en España y OCDE (\*)



(\*) Fuente AIE

Gráfico 6.2

### Stocks de crudo, materias primas y productos petrolíferos

	julio-11		junio-12		julio-12		Tasa de variación (%)	
	kt	(%)	kt	(%)	kt	(%)	mes anterior	mes año anterior
Crudos y mat. primas	6.738	37,9	7.349	40,5	7.176	40,3	-2,4	6,5
Productos petrolíferos	11.047	62,1	10.808	59,5	10.646	59,7	-1,5	-3,6
<b>Total</b>	<b>17.785</b>	<b>100,0</b>	<b>18.157</b>	<b>100,0</b>	<b>17.822</b>	<b>100,0</b>	<b>-1,8</b>	<b>0,2</b>

Tabla 6.2

Al finalizar el mes de julio, el nivel de stocks de crudo de petróleo, materias primas y productos petrolíferos, estaba situado en 17.822 miles de toneladas, un 0,2% superiores a los del mismo mes de 2011 y un 1,8% menos que los registrados a finales de junio pasado.

La estructura de los stocks estaba compuesta por un 40,3% de crudos y materias primas y un 59,7% de productos petrolíferos.

### Evolución de los stocks

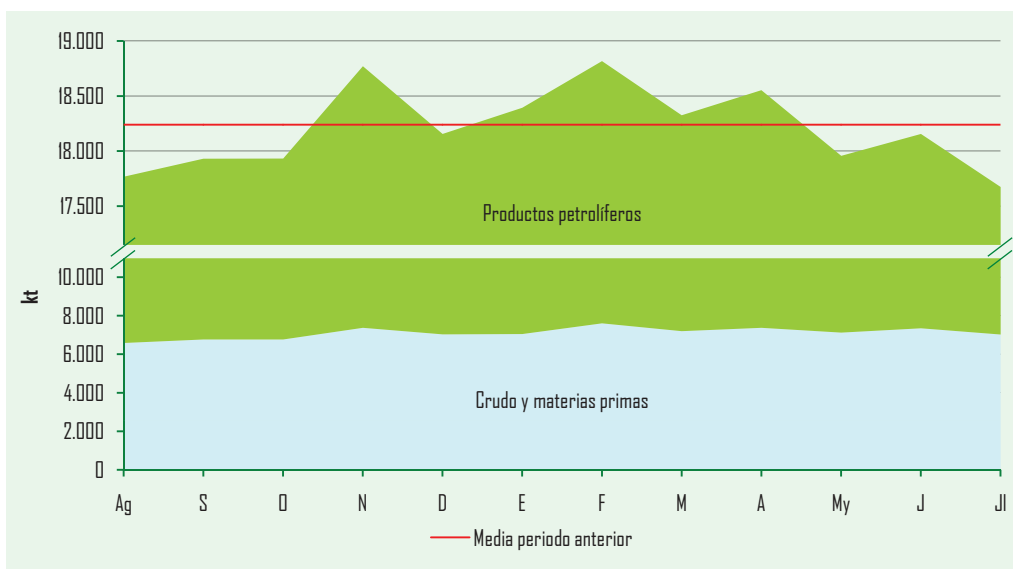


Gráfico 6.3

En este gráfico, se representa la evolución de los stocks, tanto en cantidad como en composición. Se observa como éstos, en la actualidad, se mantienen por debajo de la media del periodo anterior.

### Evolución stocks de crudo y productos petrolíferos OCDE (\*)

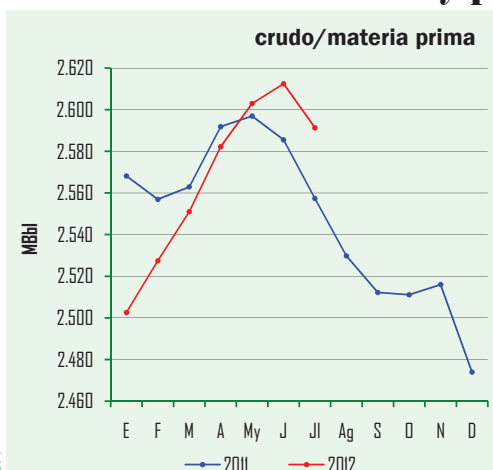


Gráfico 6.4

(\*) Fuente AIE

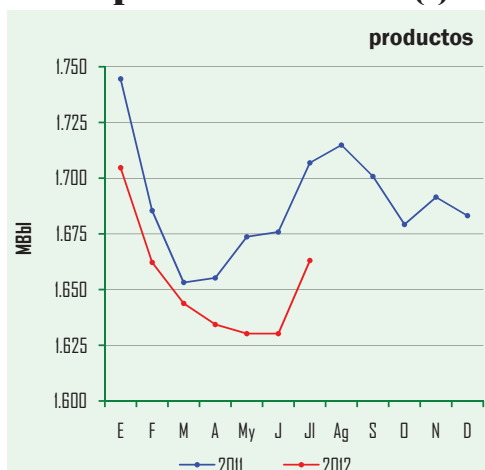


Gráfico 6.5

(\*) Fuente AIE

En la evolución de los stocks de crudos y productos petrolíferos en la OCDE, se aprecia que los stocks de crudos se mantienen a finales de julio por encima de los stocks de finales del mismo mes de 2011. Por su parte, los stocks de productos, se mantienen por debajo de los existentes a finales de julio del pasado año.

## Balance mensual de producción y consumo de productos petrolíferos (kt)

Producción interior de crudo	7	<b>Producción de refinерías</b>	<b>5.693</b>
Importaciones de crudo	5.286	Consumos propios	-387
Productos intermedios y mat. aux.	278	Traspasos / dif. estadísticas	161
Variación de existencias de mat. primas	173	Importaciones de productos petrolíferos	1.245
<b>Materia prima procesada</b>	<b>5.744</b>	Exportaciones de productos petrolíferos	-1.742
Pérdidas de refino	-51	Variación de existencias	162
<b>Producción de refinерías</b>	<b>5.693</b>	<b>Consumo interior de P. Petrolíferos</b>	<b>5.132</b>

Tabla 6.3

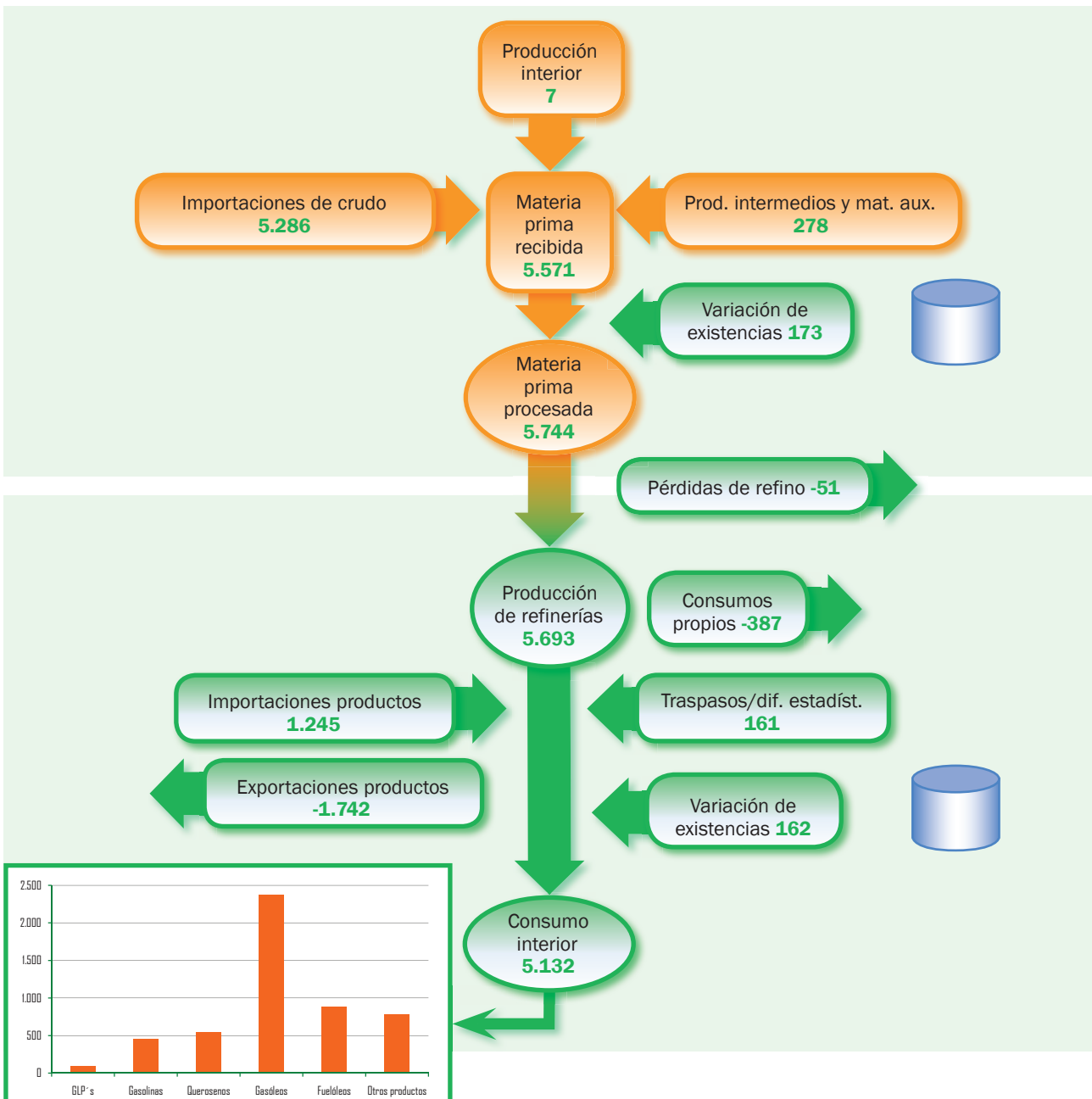


Gráfico 6.6



## Evolución de los precios de venta en España

### PVP gasolina y gasóleo de automoción (c€/litro)

Datos mensuales	Precio de venta al público			Tasa de variación (%)	
	Jul-11	Jun-12	Jul-12	mes anterior	mes año anterior
PVP Gasolina 95 I.O. (c€/litro)	133,56	137,64	<b>139,59</b>	1,4	<b>4,5</b>
PVP Gasóleo automoción (c€/litro)	126,47	130,18	<b>133,29</b>	2,4	<b>5,4</b>

Tabla 7.1

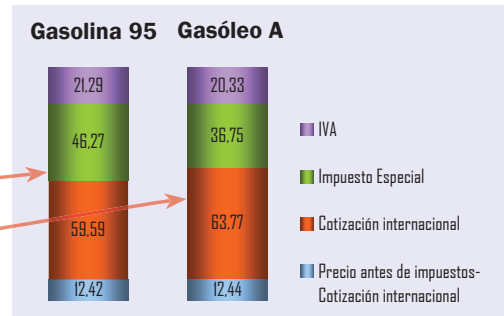


Gráfico 7.1

### Evolución de precios de gasolina y gasóleo de automoción Valores actuales y deflactados según IPC interanual



Gráfico 7.2

En julio, los precios medios de venta al público de los combustibles de automoción en línea con los precios del crudo Brent de referencia que se ha encarecido de media en el mes un 8,2% y unido a la depreciación del euro respecto al dólar, han experimentado alzas notables: la gasolina se incrementa un 1,4% y el gasóleo lo hace un 2,4%. Si se compara estos precios con los del mismo mes del pasado año, las diferencias son aún mayores: la gasolina se incrementó un 4,5% y el gasóleo un 5,4%.

En el gráfico 7.2, se puede analizar la evolución de los precios de la gasolina de 95 I.O. y del gasóleo de automoción desde enero de 2007 hasta el presente una vez descontada la inflación.

### PVP máximo bombona de butano (12,5 kg)

Fecha	€/bombona	% Δ
1 Abril 2010	11,68	5,61
1 Julio 2010	12,45	6,59
1 Octubre 2010	12,79	2,73
1 Enero 2011	13,19	3,13
1 Abril 2011	14,00	6,14
1 Julio 2011	14,80	5,71
1 Octubre 2011	15,09	1,96
28 Abril 2012	15,53	2,92
1 Julio 2012	16,45	5,92

Tabla 7.2

### Evolución precio bombona (12,5 kg)

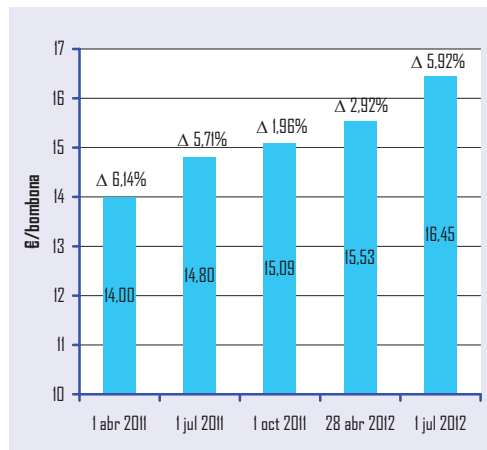


Gráfico 7.3

El precio de la bombona de butano de 12,5 kg de uso popular, experimentó un incremento el día 1 de julio de 0,92 €/bombona, un 5,92%. En los primeros siete meses del año, la botella de butano ha incrementado su precio un 9,0% y en los últimos doce meses un 11,1%.

## PVP máximo de las tarifas de último recurso de suministro de gas natural (c€/kWh)

Los precios máximos de las tarifas tipo TUR1 y TUR2 para los consumidores domésticos y comerciales de gas natural también incrementaron su precio el día 1 de julio y lo hicieron un 1,8% y un 2,2% respectivamente. Desde comienzos de año, las tarifas se han incrementado un 7,5% la TUR 1 y un 7,6% la TUR 2.

		Consumidor Tipo			
Fecha		Tarifa 1/TUR1	% Δ	Tarifa 2/TUR2	% Δ
2011	1 Abril	7,9548	3,5	6,2909	4,5
	1 Julio	8,3352	4,8	6,6713	6,0
	1 Octubre	8,4214	1,0	6,7574	1,3
2012	1 Enero	8,4931	0,9	6,7756	0,3
	28 Abril	8,8920	4,7	7,1146	5,0
	1 Julio	9,0496	1,8	7,2723	2,2

Tabla 7.3

Nota: Tarifa T1: consumo estimado de 3.000 kWh/año. Tarifa T2: consumo estimado de 12.000 kWh/año. A partir del 1 de julio de 2009 las tarifas T1 y T2 se denominan TUR1 y TUR2.

## Evolución del PVP máximo de las tarifas TUR1 y TUR2

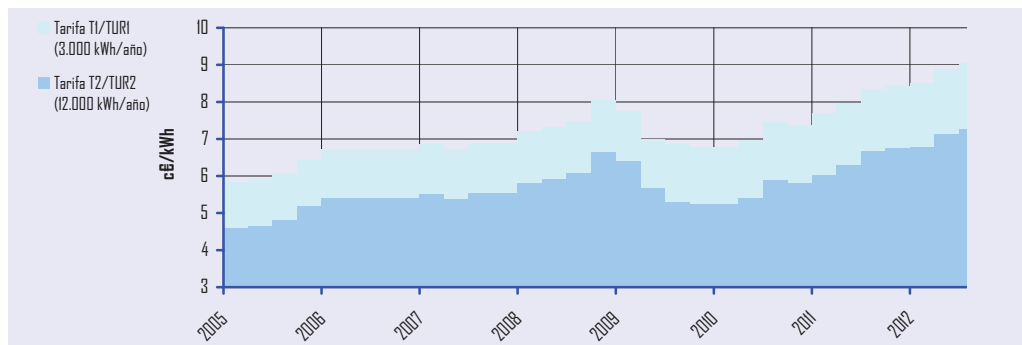


Gráfico 7.4

## Situación comparativa de precios en los países de la U.E.

El precio medio de venta al público, en España, de la gasolina de 95 l.o., se mantuvo en julio por debajo del precio medio ponderado de los 14 países considerados de la UE. El PVP final fue un 15,7% menor que la media europea. Si se compara con la media de nuestros vecinos (Francia y Portugal) el precio en nuestro país es un 11,3% inferior.

La presión fiscal total (Impuesto Especial + IVA) por litro de gasolina de 95 l.o., fue en julio 28,10 céntimos de euro más baja que la media europea; sin embargo, el precio antes de impuestos, fue 2,15 céntimos de euro más caro.

### PVP de la gasolina 95 l.o.

	España	Holanda	Alemania	Francia	Reino Unido	Italia	Portugal	Dinamarca	MEDIA UE 14 Ponderada	Diferencia vs. España
PVP	139,59	172,60	162,86	153,69	166,34	175,09	161,16	168,01	165,54	-25,96
IVA	21,29	27,56	26,00	25,19	27,72	30,39	30,14	33,60	28,11	-6,82
IE	46,27	73,64	65,45	61,25	73,35	72,42	58,44	58,21	67,56	-21,28
PAI	72,02	71,40	71,41	67,25	65,27	72,29	72,58	76,20	69,87	2,15

Unidad: c€/litro

Tabla 7.4

### Evolución de PVP de la gasolina 95 l.o.

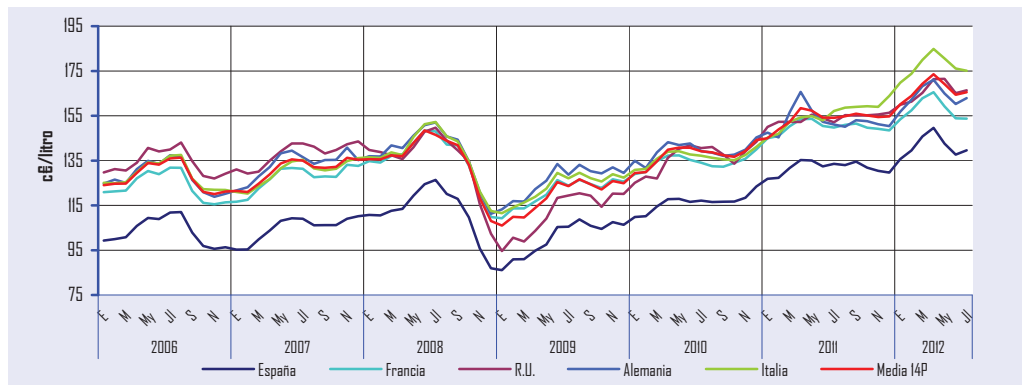


Gráfico 7.5

### Evolución de PVP de la gasolina de 95 I.O.

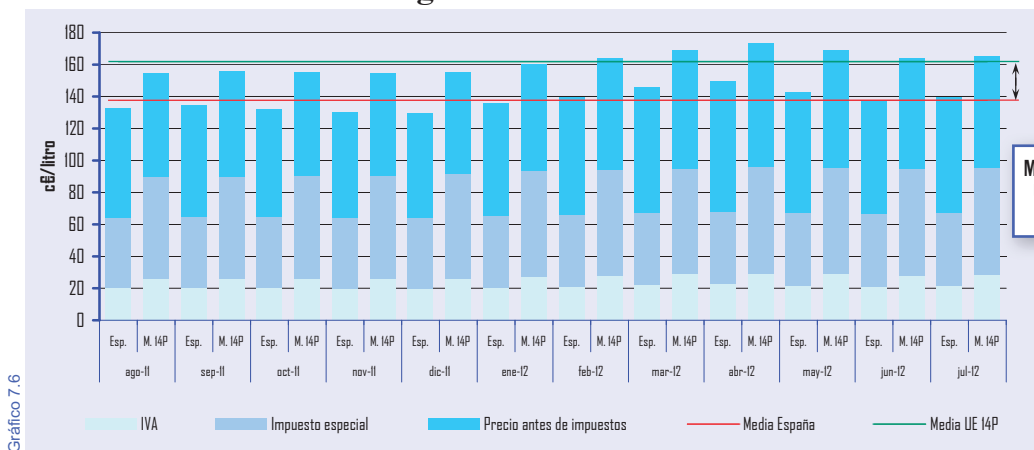


Gráfico 7.6

### PVP de la gasolina de 95 I.O. por países (€/l)

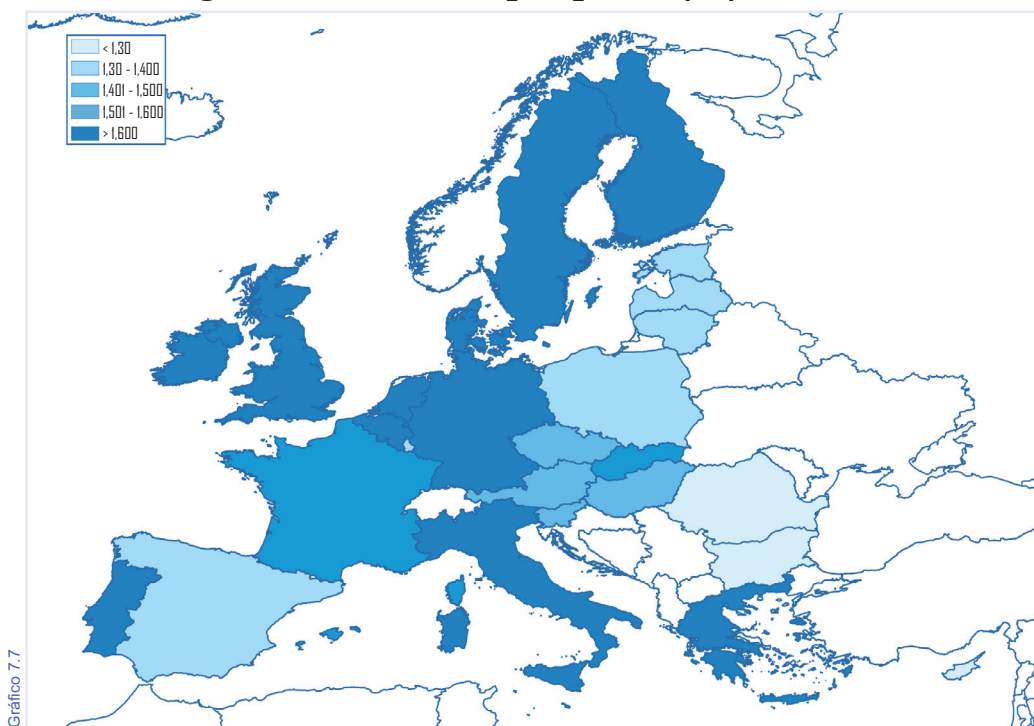


Gráfico 7.7

Este mapa que comprende los países pertenecientes a la Unión Europea, representa la intensidad de los precios de la gasolina de 95 I.O. según los territorios. Las diferencias son bastante acusadas entre los países como consecuencia, fundamentalmente, de las distintas fiscalidades.

### PVP del gasóleo de automoción

	España	Holanda	Alemania	Francia	Reino Unido	Italia	Portugal	Dinamarca	MEDIA UE 14 Ponderada	Diferencia vs. España
PVP	133,29	140,02	144,86	135,96	173,21	164,70	140,64	145,48	150,05	-16,76
IVA	20,33	22,36	23,13	22,28	28,87	28,58	26,30	29,10	25,33	-4,99
IE	36,75	43,67	47,04	43,95	73,35	61,32	36,64	39,86	51,44	-14,69
PAI	76,21	73,99	74,69	69,73	70,99	74,80	77,70	76,52	73,28	2,93

Tabla 7.5

Unidad: c€/litro

En el gasóleo de automoción existe también una apreciable diferencia de precio entre España y el precio medio ponderado de los 14 países considerados de la UE.

El gasóleo de automoción fue en España, en julio, 16,76 c€/litro más barato que en el conjunto de países de la U.E.. La presión fiscal total sobre el gasóleo de automoción, fue en España de 57,08c€/litro, el 42,8% del precio final; mientras que en la media de los países de la U.E. considerados representó el 51,2%. El precio antes de impuestos del gasóleo fue en España, 2,93 céntimos de euro más caro que la media europea.

**Evolución de PVP del gasóleo de automoción**

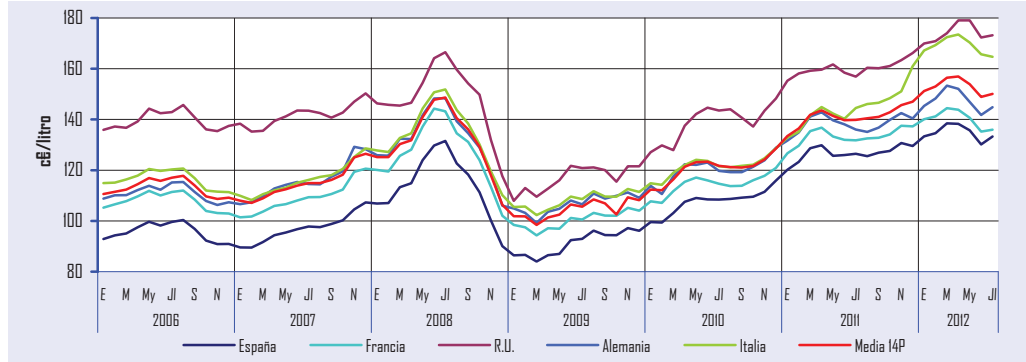


Gráfico 7.8

**Comparativa de PVP del gasóleo automoción**

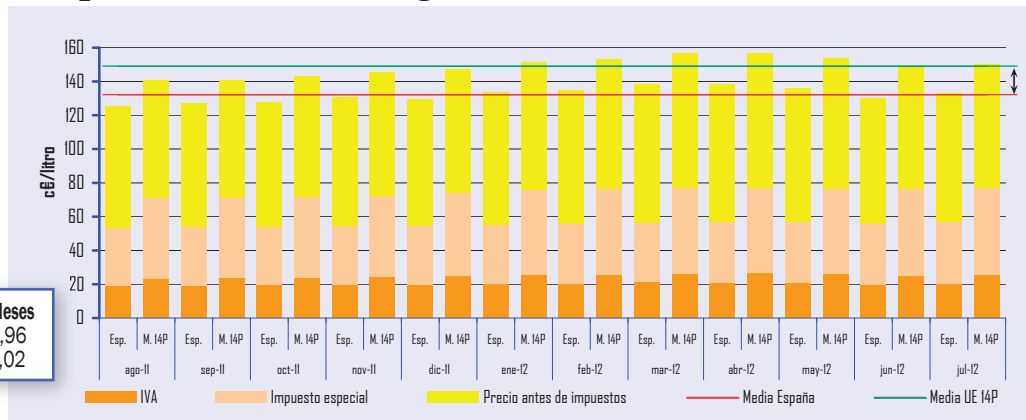


Gráfico 7.9

Se observa en el gráfico la evolución en el año móvil de los precios de los gasóleos de automoción en España y en los países de la UE 14. Las líneas representan los precios medios del año móvil. En el recuadro se pueden consultar los precios medios.

**PVP del gasóleo de automoción por países (€/l)**

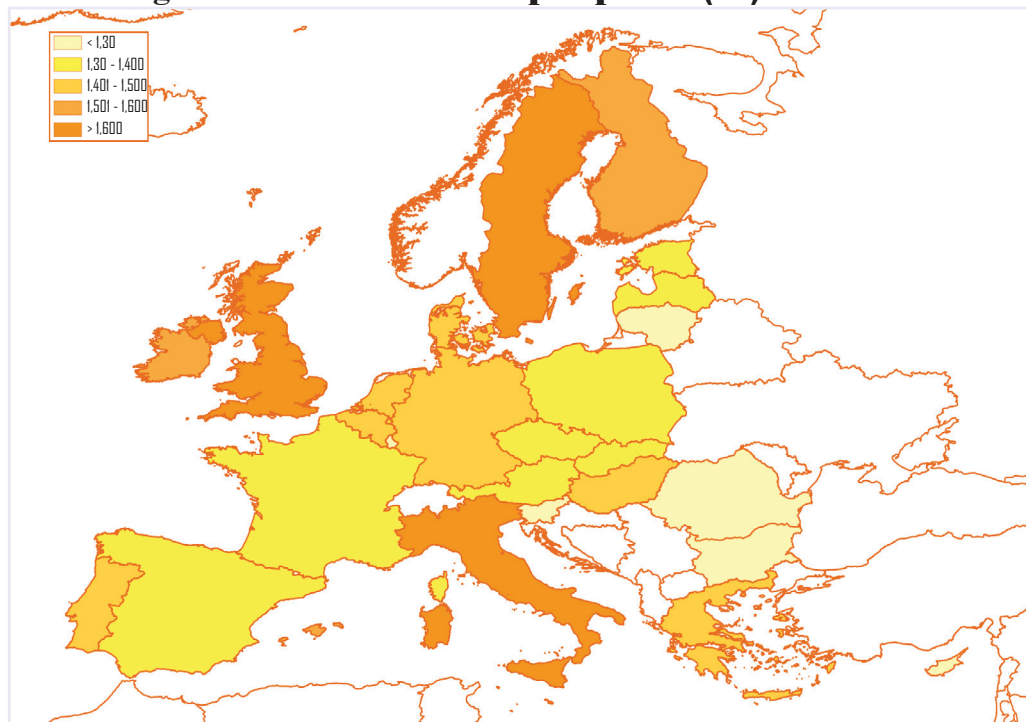


Gráfico 7.10

En el mapa de la Unión Europea, se aprecia la intensidad de los precios del gasóleo de automoción según los territorios. Las diferencias son acusadas como consecuencia, fundamentalmente, de las diversas fiscalidades.

### PVP del gasóleo de calefacción

Tabla 7.6

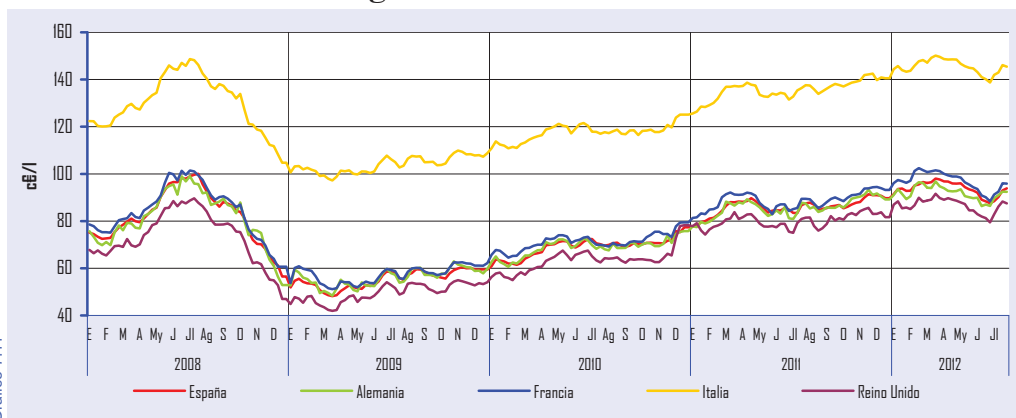
	media mensual									
	España	Holanda	Alemania	Francia	Reino Unido	Italia	Portugal	Dinamarca	MEDIA UE 14 Ponderada	Diferencia vs. España
PVP	89,77	85,40	89,85	92,13	84,38	142,59	125,01	146,43	98,25	-8,48
PAI	67,43	45,29	69,37	71,37	66,26	77,52	72,39	82,62	70,77	-3,34

Unidad: c€/litro

En España el precio de venta al público del gasóleo de calefacción fue en julio, un 8,6% más barato que el precio medio ponderado del resto de países considerados (U.E.14).

### Evolución de PVP del gasóleo de calefacción

Gráfico 7.11



### Evolución de las cotizaciones internacionales de los crudos y productos petrolíferos

#### Precio crudo Brent (dated)

		FOB \$/Bbl	\$/€
2010	Diciembre	91,66	1,3220
	Enero	96,53	1,3360
	Febrero	103,77	1,3649
	Marzo	114,51	1,3999
	Abril	123,34	1,4442
	Mayo	114,29	1,4349
	Junio	114,13	1,4388
	Julio	116,87	1,4264
	Agosto	110,17	1,4343
	Septiembre	112,23	1,3770
	Octubre	109,68	1,3706
	Noviembre	110,53	1,3556
Diciembre	108,02	1,3179	
2012	Enero	110,81	1,2905
	Febrero	119,71	1,3224
	Marzo	125,58	1,3201
	Abril	120,20	1,3162
	Mayo	110,27	1,2789
	Junio	94,96	1,2526
	Julio	102,76	1,2288

Tabla 7.7

Fuente: Reuters.

#### Evolución precio crudo Brent (\$/Bbl)

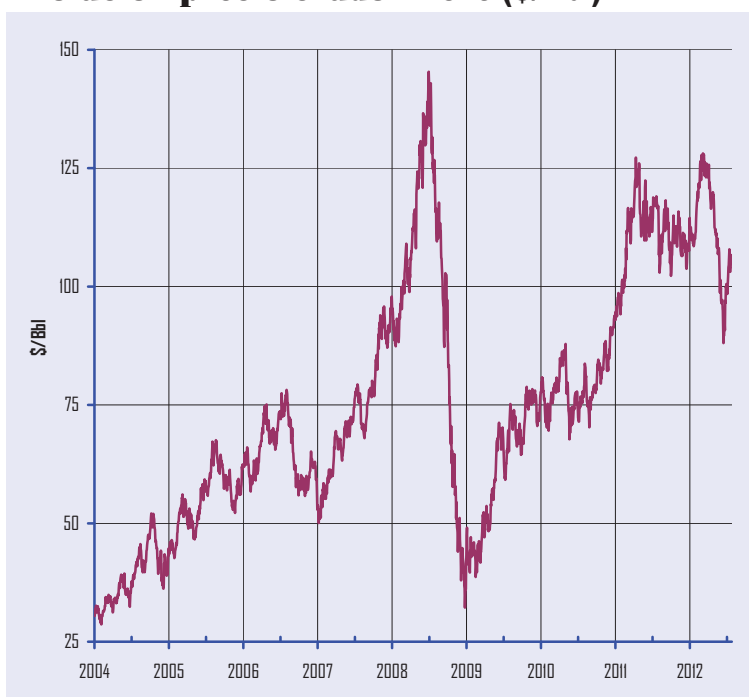


Gráfico 7.12

### Evolución del precio del crudo Brent

Brent Date	\$/Bbl	%Var(*)
Media Julio 12	102,76	-12,1%
Media 2012	112,18	0,9%
Trimestres		
	2011	2012
1T	105,39	118,81
2T	116,94	108,57
3T	113,03	
4T	109,45	
Máx-Mín en 12 últimos meses		\$/Bbl
Max 8-Marzo-2012		128,13
Mín 21-Junio-2012		88,05

Tabla 7.8

(\*) Variación sobre mismo mes año anterior y año anterior  
Fuente: Reuters

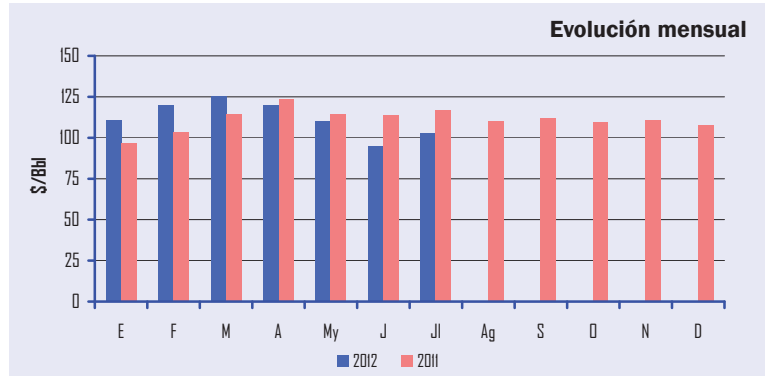


Gráfico 7.13

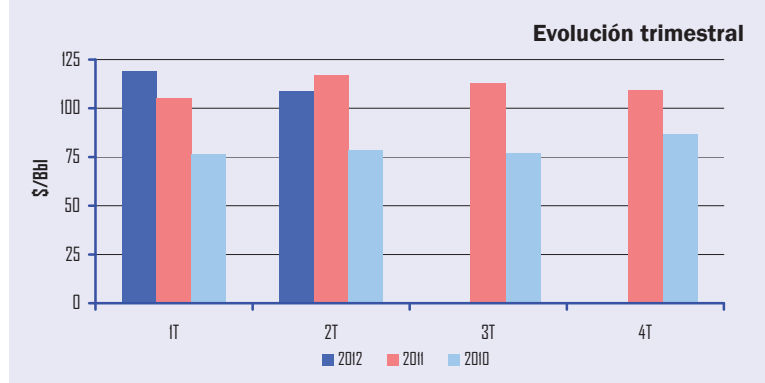


Gráfico 7.14

### Evolución del precio del crudo Brent



Gráfico 7.15

## Evolución de los precios Spot de Crudos (\$/Bbl)

Crudos	Cotizaciones medias última semana del mes																	
	2011											2012						
	F	M	A	My	J	Jl	Ag	S	O	N	D	E	F	M	A	My	J	Jl
<b>Cercano Oriente</b>																		
Arabia Ligerio	101,2	111,5	119,7	110,0	110,1	114,0	106,8	108,2	107,8	109,1	106,6	111,0	117,0	123,6	119,1	106,6	93,5	99,8
Dubai	99,9	108,5	115,7	108,1	107,5	111,0	104,7	104,8	103,6	106,6	104,5	108,8	116,7	122,7	117,5	107,3	94,4	99,8
Kuwait	104,5	114,8	123,1	114,8	114,4	116,7	110,1	110,5	108,7	110,7	108,1	111,7	119,0	124,7	123,5	n.d.	n.d.	n.d.
Irán (ligero)	101,3	111,5	119,7	110,1	110,0	113,9	106,6	107,9	107,5	108,8	106,3	110,6	116,4	122,7	118,6	106,2	93,1	99,5
Irán (pesado)	99,6	109,8	118,0	109,0	108,7	112,6	105,2	106,5	105,9	107,3	104,8	109,1	114,9	121,2	117,0	104,5	91,4	98,0
<b>Mediterráneo/África</b>																		
Irak (Kirkuk)	101,5	112,0	119,8	110,2	110,1	113,3	107,6	110,4	107,5	108,9	106,9	108,3	117,5	123,4	116,6	107,6	92,3	101,0
Argelia (Saharan)	104,9	116,5	125,9	116,4	115,4	117,3	111,5	115,0	111,2	111,6	108,6	111,4	119,9	126,4	120,1	109,5	92,6	100,4
Libia (Es Sider)	103,4	114,3	123,3	114,7	114,0	116,6	109,9	112,3	109,4	110,3	108,3	111,4	120,0	126,2	121,4	111,4	96,2	103,1
Nigeria (Bonny)	106,2	118,5	127,0	117,7	116,4	118,7	113,2	116,5	112,9	112,9	110,2	113,6	121,7	128,0	121,6	111,8	96,5	103,4
<b>Rusia</b>																		
Urales	101,1	111,1	119,4	111,9	112,0	115,6	109,8	112,5	108,7	110,7	107,9	109,8	119,1	123,0	116,9	108,6	93,7	102,5
<b>América del Norte</b>																		
E.E.U.U.(Texas Int.)	88,6	102,9	109,5	100,9	96,3	97,3	86,3	85,6	86,3	97,1	98,6	100,3	102,2	106,2	103,3	94,7	82,3	87,9
México (Maya)	93,5	100,8	108,3	103,3	103,3	106,2	101,8	103,7	102,8	103,5	99,3	105,9	113,8	114,3	110,6	102,1	89,2	94,1
<b>Mar del Norte</b>																		
Ekofisk	104,4	116,1	125,4	116,8	116,3	118,7	112,6	116,0	112,0	111,8	109,4	112,3	121,4	127,5	120,6	111,3	96,1	110,6
Forties	103,5	114,6	123,8	115,0	114,3	117,1	110,7	114,7	109,9	110,8	108,1	110,4	120,0	126,1	119,5	110,3	94,9	102,7
Brent	103,7	115,4	124,4	115,7	114,9	117,4	111,2	114,9	110,9	111,4	108,8	111,4	120,6	126,8	120,2	110,9	95,7	103,1
<b>Cesta OPEP</b>	100,2	109,8	118,0	109,9	109,1	111,6	106,2	107,6	106,4	110,1	107,3	111,5	117,5	123,0	118,2	108,1	93,9	99,6

Tabla 7.9

Fuente: Reuters.

## Cotizaciones internacionales de productos petrolíferos FOB media NWE/Italia (\$/t)

Periodo	Prem Unl	Jet Kerosene	ULSD	1% Fuel Oil	
2011	Mayo	1.075,7	997,4	961,7	640,2
	Junio	987,3	995,8	969,4	657,9
	Julio	1.043,8	1.020,1	995,1	681,8
	Agosto	1.003,2	982,3	958,6	664,4
	Septiembre	1.015,9	972,1	952,9	642,1
	Octubre	959,0	981,2	961,1	632,9
	Noviembre	910,8	1.025,6	995,6	653,1
	Diciembre	904,7	981,0	944,2	651,8
2012	Enero	952,5	1.008,0	971,0	669,5
	Febrero	1.023,7	1.052,7	1.014,3	711,5
	Marzo	1.135,0	1.083,9	1.043,7	748,7
	Abril	1.150,9	1.067,7	1.023,0	734,4
	Mayo	1.003,4	993,7	946,9	671,2
	Junio	903,8	889,6	853,5	589,6
	Julio	965,7	948,2	916,7	623,2

Tabla 7.10

Fuente: Reuters.

## Prem Unl (\*)

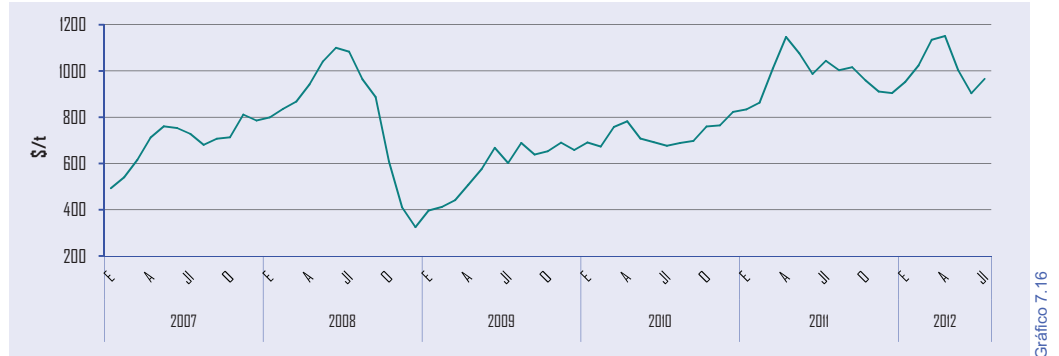


Gráfico 7.16

## Jet Kerosene



Gráfico 7.17

## ULSD (\*)

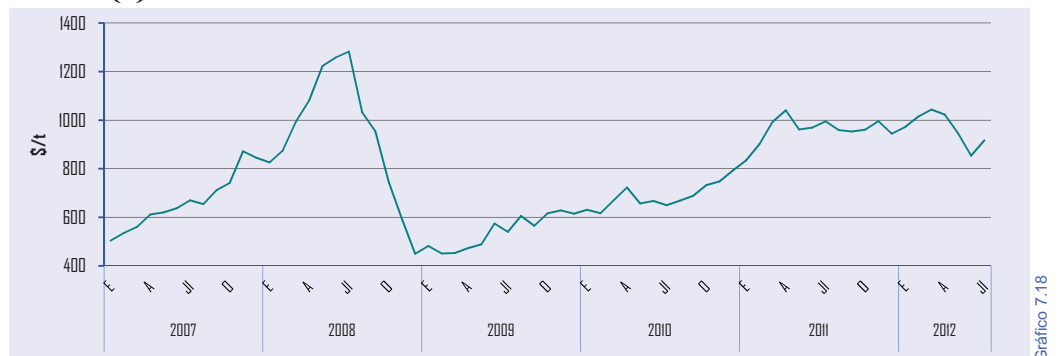


Gráfico 7.18

## 1% Fuel Oil

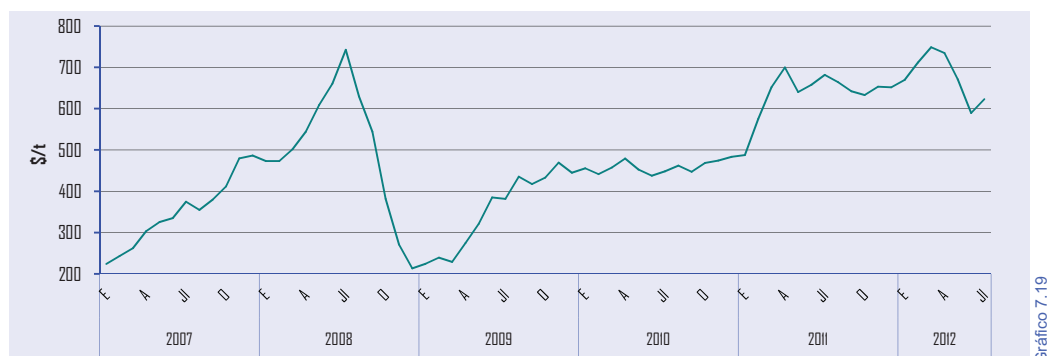


Gráfico 7.19

(\*) Hasta diciembre 2008, inclusive, las medias son de productos con 50 partes por millón (ppm) de azufre. A partir de enero de 2009 son de productos de 10 ppm.



## Legislación Española

### JUNIO 2012

- **Resolución** de 30 de mayo de 2012, de la Secretaría de Estado de Energía, por la que se publican los valores del coste de la materia prima y del coste base de la materia prima del gas natural para el segundo trimestre de 2012, a los efectos del cálculo del complemento de eficiencia y los valores retributivos de las instalaciones de cogeneración y otras en el Real Decreto 661/2007, de 25 de mayo, por el que se regula la actividad de producción de energía eléctrica en régimen especial. (B.O.E de 1 de junio de 2012).
- **Resolución** de 12 de junio de 2012, de la Dirección General de Política Energética y Minas, por la que se publican los nuevos precios de venta, antes de impuestos, de los gases licuados del petróleo por canalización. (B.O.E de 18 de junio de 2012).
- **Resolución** de 13 de junio de 2012, de la Secretaría de Estado de Energía, por la que se corrige la de 30 de mayo de 2012, por la que se publican los valores del coste de la materia prima y del coste base de la materia prima del gas natural para el segundo trimestre de 2012, a los efectos del cálculo del complemento de eficiencia y los valores retributivos de las instalaciones de cogeneración y otras en el Real Decreto 661/2007, de 25 de mayo, por el que se regula la actividad de producción de energía eléctrica en régimen especial. (B.O.E de 18 de junio de 2012).
- **Circular** 2/2012, de 8 de junio, de la Comisión Nacional de Energía, por la que se establece la metodología para la asignación coordinada de capacidad de interconexión de gas natural entre España y Portugal. (B.O.E de 28 de junio de 2012).
- **Resolución** de 28 de junio de 2012, de la Dirección General de Política Energética y Minas, por la que se publica la tarifa de último recurso de gas natural. (B.O.E de 29 de junio de 2012).
- **Resolución** de 29 de junio de 2012, de la Dirección General de Política Energética y Minas, por la que se publican los nuevos precios máximos de venta, antes de impuestos, de los gases licuados del petróleo envasados, en envases de capacidad igual o superior a 8 kg. e inferior a 20 Kg., excluidos los envases de mezcla para usos de los gases licuados del petróleo como carburante. (B.O.E de 30 de junio de 2012).

### JULIO 2012

- **Resolución** de 28 de junio de 2012, de la Comisión Nacional de Energía, por la que se aprueba el "infor-

mation memorandum" y el contrato tipo para la asignación coordinada de la capacidad de interconexión de gas natural entre España y Portugal, disponible en el periodo comprendido entre octubre de 2012 y septiembre de 2013. (B.O.E de 7 de julio de 2012).

- **Resolución** de 10 de julio de 2012, de la Dirección General de Política Energética y Minas, por la que se publican los nuevos precios de venta, antes de impuestos, de los gases licuados del petróleo por canalización. (B.O.E de 14 de julio de 2012).
- **Resolución** de 19 de abril de 2012, de la Comisión Nacional de Energía, por la que se modifica la de 26 de febrero de 2004, modificada por la de 7 de abril de 2006, modificada por la de 22 de diciembre de 2009, por la que se establece la aplicación del procedimiento para la presentación de la autoliquidación y las condiciones para el pago de las tasas establecidas en la disposición adicional duodécima.2, segundo y tercero, de la Ley 34/1998, de 7 de octubre, en relación con el sector eléctrico y de hidrocarburos gaseosos. (B.O.E de 19 de julio de 2012).
- **Anuncio** de la Subdirección General de Hidrocarburos, por el que se da publicidad a la Resolución de la Dirección General de Política Energética y Minas de 28 de junio de 2012 por la que se resuelve el expediente de inhabilitación para ejercer la actividad de operador al por mayor de carburantes y combustibles petrolíferos incoado a la empresa 9403 Operoil, S.L. (B.O.E de 16 de julio de 2012).
- **Anuncio** de la Subdirección General de Hidrocarburos por el que se da publicidad a la Resolución de la Dirección General de Política Energética y Minas de 28 de junio de 2012 por la que se resuelve el expediente de inhabilitación para ejercer la actividad de operador al por mayor de carburantes y combustibles petrolíferos incoado a la empresa Petroazul, S.L. (B.O.E de 16 de julio de 2012).
- **Resolución** de 20 de julio de 2012, de la Dirección General de Política Energética y Minas, por la que se fija el precio medio de la energía a aplicar en el cálculo de la retribución del servicio de gestión de la demanda de interrumpibilidad ofrecido por los consumidores que adquieren su energía en el mercado de producción durante el tercer trimestre de 2012. (B.O.E de 30 de julio de 2012).
- **Resolución** de 11 de julio de 2012, de la Dirección General de Política Energética y Minas, por la que se modifica la de 24 de junio de 2002, por la que se aprueban los modelos normalizados de solicitud y los modelos normalizados de contratación para el acceso de terceros a las instalaciones gasistas. (B.O.E de 31 de julio de 2012).



## UNIDADES Y FACTORES DE CONVERSIÓN UTILIZADOS

## Unidades y factores de conversión para energía:

A:	TJ	Gcal	Mtermias	Mtep	GWh
De:	Multiplicar por:				
TJ	1	238,8	0,2388	$2,388 \times 10^{-5}$	0,2778
Gcal	$4,1868 \times 10^{-3}$	1	$10^{-3}$	$10^{-7}$	$1,163 \times 10^{-3}$
Mtermias	4,1868	$10^3$	1	$10^{-4}$	1,163
Mtep	$4,1868 \times 10^4$	$10^7$	$10^4$	1	11.630
GWh	3,6	860	0,86	$8,6 \times 10^{-5}$	1

## Unidades y factores de conversión para volumen:

A:	Galones (US)	Barriles	Pie cúbico	Litro	Metro cúbico
De:	Multiplicar por:				
Galones (US)	1	0,02381	0,1337	3,785	0,0038
Barriles	42	1	5,615	159	0,159
Pie cúbico	7,48	0,1781	1	28,3	0,0283
Litro	0,2642	0,0063	0,0353	1	0,001
Metro cúbico	264,2	6,289	35,3147	1.000	1

## Otras equivalencias utilizadas:

Gas Natural:	11,86 kWh/Nm <sup>3</sup>
Crudo:	7,33 Bbl/t

## Características de las tarifas de consumo a efectos de precios de gas natural:

## ESPAÑA

Uso doméstico /comercial (Tabla 7.3) Presión de suministro ≤4 bar	
Consumos (kWh/año)	
Tarifa 1/TUR1	≤5.000
Tarifa 2/TUR2	>5.000 ≤50.000

A partir del 1 julio de 2009 las tarifas T1 y T2 se denominan TUR1 y TUR2 según Resolución de 29 de junio de 2009.

**Países miembros de la OPEP:** Angola, Arabia Saudí, Argelia, Ecuador, Emiratos Árabes Unidos, Irak, Irán, Kuwait, Libia, Nigeria, Qatar, Venezuela.

**Países miembros de la AIE:** Alemania, Australia, Austria, Bélgica, Canadá, Corea del Sur, Dinamarca, España, Estados Unidos, Finlandia, Francia, Grecia, Holanda, Hungría, Irlanda, Italia, Japón, Luxemburgo, Noruega, Nueva Zelanda, Polonia, Portugal, Reino Unido, República Checa, República Eslovaca, Suecia, Suiza, Turquía.

**Países miembros de la OCDE:** Alemania, Australia, Austria, Bélgica, Canadá, Corea del Sur, Chile, Dinamarca, Eslovenia, España, Estados Unidos, Estonia, Finlandia, Francia, Grecia, Holanda, Hungría, Irlanda, Islandia, Israel, Italia, Japón, Luxemburgo, México, Noruega, Nueva Zelanda, Polonia, Portugal, Reino Unido, República Checa, República Eslovaca, Suecia, Suiza, Turquía.

**Países del grupo Unión Europea 15:** Alemania, Austria, Bélgica, Dinamarca, España, Finlandia, Francia, Grecia, Holanda, Irlanda, Italia, Luxemburgo, Portugal, Reino Unido, y Suecia.

**Países de la Unión Europea 27:** Alemania, Austria, Bélgica, Bulgaria, Chipre, Dinamarca, Eslovaquia, Eslovenia, España, Estonia, Finlandia, Francia, Grecia, Holanda, Hungría, Irlanda, Italia, Letonia, Lituania, Luxemburgo, Malta, Polonia, Portugal, Reino Unido, República Checa, Rumania y Suecia.



CORPORACIÓN DE RESERVAS ESTRATÉGICAS DE PRODUCTOS PETROLÍFEROS

C/ Agastia, 80  
28043 Madrid  
España

Teléfono: +34 91 360 09 10  
Fax: +34 91 420 39 45  
e-mail: [cores@cores.es](mailto:cores@cores.es)  
<http://www.cores.es/>

Diseño y Producción:  
[azira.com](http://azira.com)

Dep. Legal: M-12466-1998



# WWW.CODRES.ES

CORPORACIÓN DE RESERVAS ESTRATÉGICAS DE PRODUCTOS PETROLÍFEROS

