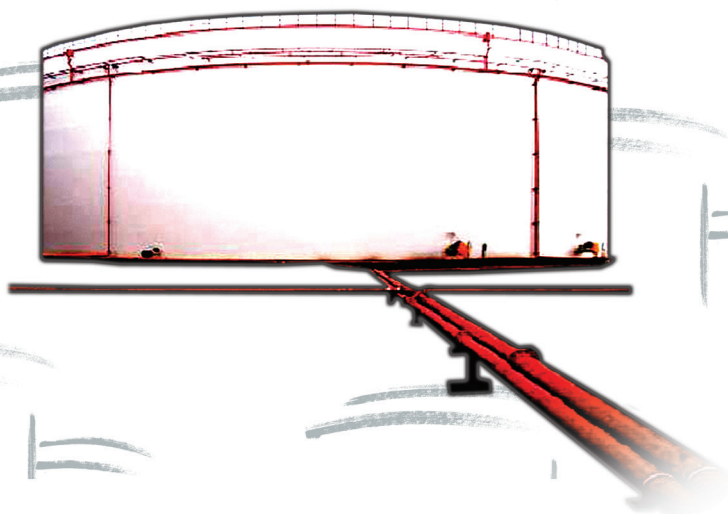


2012

BOLETÍN **BH** ESTADÍSTICO DE **HIDROCARBUROS**

Octubre 2012 - Nº 179



1. Aspectos de actualidad	1
2. Consumo de productos petrolíferos	2
3. Consumo y balance de gas natural	11
4. Comercio exterior de hidrocarburos	14
5. Producción y exploración de hidrocarburos	19
6. Refino, stocks y balance de productos petrolíferos	20
7. Precios de hidrocarburos	23
8. Información legislativa	31

Consumo de energía primaria en España y grado de autoabastecimiento 2011-2010

(Unidad: ktep)

	Año 2011	Estructura (%)	Año 2010	Estructura (%)	Autoabastecimiento	
					2011	2010
Carbón	12.456	9,6	7.156	5,5	18,4	42,4
Petróleo	58.317	45,1	60.993	46,9	0,2	0,2
Gas natural	28.930	22,4	31.182	24,0	0,2	0,2
Nuclear	15.024	11,6	16.155	12,4	100,0	100,0
Energías Renovables	14.962	11,6	15.149	11,6	100,0	100,0
Residuos no renovables	174	0,1	215	0,2	77,1	94,1
Saldo Electr.(Imp.-Exp.)	-524	-0,4	-717	-0,6		
Total	129.340	100,0	130.133	100,0	23,9	26,4

Tabla 0.1

Consumo de energía final en España

(Unidad: ktep)

	Año 2011	Estructura (%)	Año 2010	Estructura (%)	% 2011/2010
Productos petrolíferos	43.962	47,2	46.454	47,6	-5,4
Gas	12.789	13,7	14.304	14,7	-10,6
Electricidad	21.744	23,3	22.410	23,0	-3,0
Renovables	6.173	6,6	5.666	5,8	9,0
Total consumo final energético	86.226	92,5	90.488	92,7	-4,7
<i>Usos no energéticos:</i>					
Carbón	56	0,1	36	—	56,5
Productos petrolíferos	6.417	6,9	6.582	6,7	-2,5
Gas	538	0,6	470	0,5	14,5
Total consumo final	93.238	100,0	97.576	100,0	-4,4

Tabla 0.2

Intensidad energética

(Unidad: ktep/M€ ctes.2000)

	2011	2010	% 2011/2010
Consumo de energía primaria/PIB	166,2	168,4	-1,3
Consumo de energía final/PIB	119,8	126,2	-5,1

Metodología: A.I.E.

Fuente: Dirección General de Política Energética y Minas.

Tabla 0.3

Indicadores y tendencia

Indicadores	Fuente	Unidades	Mes anterior	Mes actual	Año móvil anterior % ⁽⁵⁾	Año móvil actual % ⁽⁵⁾
Consumo y demanda						
Total productos petrolíferos	CORES	kt	4.589	4.941	-7,0%	-7,0%
G.L.P. 's	CORES	kt	76	105	-7,4%	-6,1%
Gasolinas	CORES	kt	388	404	-6,8%	-7,0%
Querosenos	CORES	kt	483	474	-5,2%	-5,3%
Gasóleos de automoción	CORES	kt	1.634	1.795	-6,1%	-5,9%
Gas natural	CORES	GWh	25.182	29.282	-6,4%	-5,7%

Indicadores	Fuente	Unidades	Penúltimo dato	Último dato	Periodo último dato
Comercio exterior					
Importación de crudo	CORES	kt	5.132	5.279	Octubre 2012
Importación de gas natural	CORES	GWh	28.267	33.162	Octubre 2012
Coste CIF del crudo importado	CORES	€/Bbl	86,22	83,86	Octubre 2012
Saldo productos petrolíferos	CORES	kt	-565	-648	Octubre 2012
Saldo balanza energética	DGA	M€	-4.416	-3.915	Septiembre 2012
Petróleo/S. balanza comercial	DGA	%	110,97	101,62	Septiembre 2012
Saldo balanza energética año móvil ⁽⁸⁾	DGA	M€	-44.169	-44.195	Septiembre 2012
Refino y stocks de petróleo					
Materia prima procesada	CORES	kt	5.440	5.710	Octubre 2012
Utiliz. de la capacidad de refino	CORES	%	86,7	88,1	Octubre 2012
Stocks de crudo y productos	CORES	kt	17.784	17.128	Octubre 2012
Producción interior					
Crudo de petróleo	CORES	kt	4	9	Octubre 2012
Gas natural	CORES	GWh	63	64	Octubre 2012
Autoabastecimiento (petróleo)	CORES	%	0,10	0,19	Octubre 2012
Grado de autoabastecimiento (gas)	CORES	%	0,25	0,22	Octubre 2012
Precios crudos y productos					
Cotización media mensual	BCE	\$/€	1,2856	1,2974	Octubre 2012
PVP gasolina 95 I.O.	MINETUR	c€/litro	150,25	146,41	Octubre 2012
PVP gasóleos de automoción	MINETUR	c€/litro	143,32	141,34	Octubre 2012
PVP botella de butano 12,5 kg	MINETUR	€/bombona	16,87	16,10	Octubre 2012
Tarifa GN T1/TUR1	MINETUR	c€/kWh	9,2797	9,2797	Octubre 2012
Indicadores de actividad					
PIB	INE	(%) Var. inter.	-1,3	-1,6	3º.Tr.2012 (Avance)
Índice producción industrial ⁽¹⁾	INE	(%) Var. inter.	-7,5	-3,3	Octubre 2012
Índice Sentimiento Económico ⁽⁶⁾	MEH	Índice	84,1	85,9	Octubre 2012
Indicador Confianza Consumidor ⁽⁷⁾	MEH	(%)	-36,8	-35,8	Octubre 2012
Consumo energía eléctrica ⁽²⁾	REE	(%) Var. inter.	-1,9	-1,0	Octubre 2012
Consumo aparente de cemento ⁽³⁾	OFICEMEN	(%) Var. inter.	-37,9	-24,7	Octubre 2012
Matriculación de automóviles	DGT	(%) Var. inter.	-35,5	-20,9	Octubre 2012
Días inhábiles en el mes	MTAS	días	5	5	Octubre 2012

Climatología del mes de Octubre:

Octubre ha sido en conjunto algo más cálido de lo normal, con una temperatura media mensual de 16,1° C, valor que supera en 0,7° C al normal de este mes (Periodo de Referencia: 1971-2000). A lo largo de octubre se registraron fuertes oscilaciones térmicas, de forma que mientras que las dos primeras decenas del mes resultaron relativamente cálidas, a lo largo de la tercera las temperaturas disminuyeron notablemente, alcanzando los últimos días del mes valores muy bajos en términos relativos.

El mes de octubre ha sido húmedo a muy húmedo en general, con una precipitación media mensual a nivel nacional del orden de 98 mm., valor que supera en más de un 40% al valor medio normal del mes que es 69 mm. (Periodo de Referencia: 1971-2000).

Fuente: Agencia Estatal de Meteorología

Tabla 1.1

Notas: (1) Filtrado calendario. (2) Corregido efecto temperatura y calendario. (3) Ajustado de calendario. (4) Las observaciones están fundamentadas en los organismos-fuente. (5) Tasa de variación año móvil. (6) (1990-2009=100). (7) Saldos de respuestas en %. (8) Cap.27 Arancel Aduanas. Saldo en los doce últimos meses.

- En octubre el consumo de productos petrolíferos continuó descendiendo (-6,8%), aunque a una tasa interanual menor a la del mes de septiembre (-13,2%). En el acumulado anual el consumo ascendió a 50,13 Mtm, un 6,9% menos que en el mismo periodo de 2011.
- Igualmente el descenso en el consumo de combustibles de automoción en octubre (-4,3%) fue menor que el registrado en el mes anterior (-13,6%). El consumo de gasolinas de automoción ascendió a 404 kt, (-7,9% respecto a octubre de 2011) y el consumo de gasóleos de automoción alcanzó 1.795 kt (-3,4%).
- En octubre el consumo de gas natural aumentó un 1,1% respecto al mismo mes del año anterior. Este crecimiento se debió al incremento del consumo convencional de gas natural (7,2%). El consumo de gas natural para generación eléctrica continuó disminuyendo (-14,1%).
- Los precios de venta al público de los combustibles de automoción en España disminuyeron en octubre respecto al mes anterior. El precio medio de la gasolina de 95 I.O. descendió un 2,6% y el del gasóleo de automoción un 1,4%. Igualmente, se redujo el precio de la bombona de butano en un 4,56%.
- El precio medio del crudo Brent en octubre se situó en 111,98 \$/Bbl, un 0,8% menos que en septiembre, y un 2,1% por encima del de octubre de 2011. En concreto, se observan ligeras fluctuaciones a lo largo del mes, con una tendencia alcista durante los primeros días provocada por el temor a un corte de suministro de Oriente Medio y los retrasos de la producción del Mar del Norte. El resto del mes se caracterizó por una tendencia a la baja por la preocupación sobre la recuperación económica de China y la zona euro y su impacto sobre la demanda mundial de petróleo.

2. CONSUMO DE PRODUCTOS PETROLÍFEROS

El consumo mensual de productos petrolíferos fue de 4,94 millones de toneladas, un -6,8% respecto a octubre de 2011. La caída fue menor que la del mes anterior (13,2%), en línea con los indicadores de transporte y de producción industrial. Todos los consumos de los principales productos presentaron variaciones interanuales negativas, excepto el consumo de gases licuados del petróleo.

En el acumulado anual el consumo total alcanzó 50,13 millones de toneladas, un 6,9% menos que en el acumulado del año anterior.

	Mes		Acumulado anual		Últimos doce meses		Estructura (%)
	kt	Tv (%) (*)	kt	Tv (%) (*)	kt	Tv (%) (*)	
Gases licuados del petróleo (G.L.P's)	105	3,9	1.305	-2,8	1.617	-6,1	2,7
Gasolinas	404	-7,9	4.154	-6,9	4.990	-7,0	8,2
Querosenos	474	-0,9	4.518	-5,6	5.329	-5,3	8,8
Gasóleos	2.460	-3,7	24.243	-5,9	29.583	-6,5	48,9
Fuelóleos	867	-5,1	8.160	-7,2	9.838	-6,4	16,2
Otros productos (**)	630	-22,4	7.750	-11,0	9.201	-10,6	15,2
Total (***)	4.941	-6,8	50.130	-6,9	60.556	-7,0	100,0

(*) Tasas de variación con respecto al mismo período del año anterior.

(**) Incluye lubricantes, productos asfálticos, coque y otros.

(***) Para obtener el consumo total nacional deben sumarse las mermas y autoconsumos que figuran en el balance de producción y consumo (Pág. 22)

Tabla 2.1

Evolución del consumo de productos petrolíferos

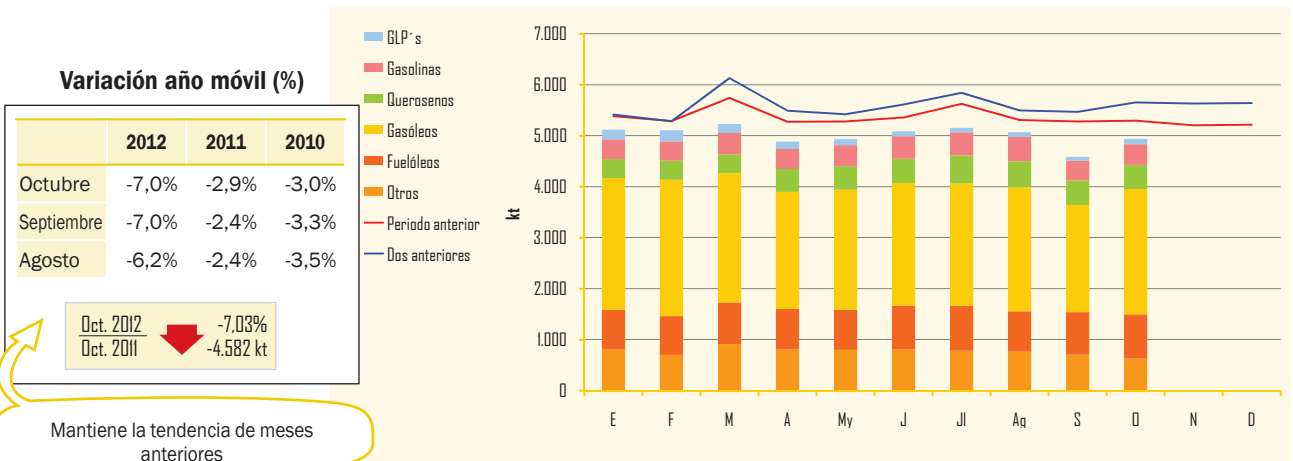


Gráfico 2.1

Distribución del consumo de productos petrolíferos

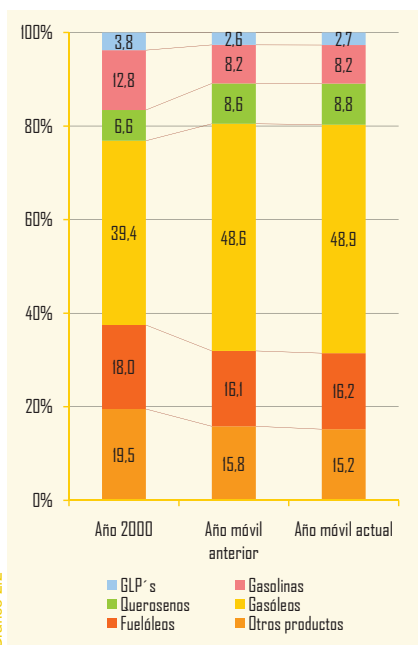


Gráfico 2.2

Indicadores de consumo de productos petrolíferos

	Mes anterior (*)	En el mes (*)	Periodo último dato
Transporte			
Transporte total	-7,5	-0,5	Octubre 2012
Transporte urbano	-8,9	-1,2	Octubre 2012
Transporte interurbano	-5,2	0,5	Octubre 2012
Transporte por autobús	-4,2	2,1	Octubre 2012
Transporte ferrocarril	-5,8	-0,3	Octubre 2012
▶ Cercanías	-5,9	0,0	Octubre 2012
▶ Media distancia	-6,5	-5,4	Octubre 2012
▶ Larga distancia	-2,3	1,2	Octubre 2012
Transporte aéreo (interior)	-12,6	-14,2	Octubre 2012
Marítimo (cabotaje)	-6,3	-6,1	Octubre 2012
Producción Industrial			
Índice Producción Industrial ⁽¹⁾	-7,5	-3,3	Octubre 2012
Bienes de consumo	-5,8	2,2	Octubre 2012
▶ - B. consumo duradero	-12,9	0,4	Octubre 2012
▶ - B. consumo no duradero	-5,2	2,4	Octubre 2012
Bienes de equipo	-12,8	-2,5	Octubre 2012
Bienes intermedios	-6,9	-1,1	Octubre 2012
Energía	-0,5	5,8	Octubre 2012

(*) Tasa de variación (%)

(1) Tasas corregidas de efecto de calendario.

Fuente: INE.

La distribución del consumo de productos petrolíferos permaneció prácticamente igual a los meses anteriores, con un ligero aumento de los productos intermedios.

Los indicadores de transporte, así como el índice de producción industrial, aun manteniendo, en general, tasas de variación negativas, presentaron una relativa recuperación respecto al mes anterior.

Tabla 2.2

Gases licuados del petróleo

Consumo de gases licuados del petróleo

	Mes		Acumulado anual		Últimos doce meses		Estructura (%)
	kt	Tv (%) (*)	kt	Tv (%) (*)	kt	Tv (%) (*)	
Envasado	68	5,0	770	-3,3	971	-6,0	60,1
Granel	34	-0,1	514	-2,8	621	-7,1	38,4
Automoción (envasado y granel)	2	35,9	20	16,7	24	15,2	1,5
Otros	-	37,4	-	-18,1	-	-0,4	-
Total	105	3,9	1.305	-2,8	1.617	-6,1	100,0

Tabla 2.3

(*) Tasas de variación con respecto al mismo periodo del año anterior.

La demanda de GLP's sumó 105 kt, un 3,9% más que en octubre de 2011. Este aumento se debió principalmente al crecimiento del consumo de gas licuado envasado (5,0%).

En los períodos, acumulado y doce últimos meses, se mantuvieron las variaciones interanuales negativas del consumo total.

El consumo destinado a automoción, aunque con pequeñas cantidades, presentó crecimientos en los tres períodos considerados.

Evolución del consumo y tipos de suministro

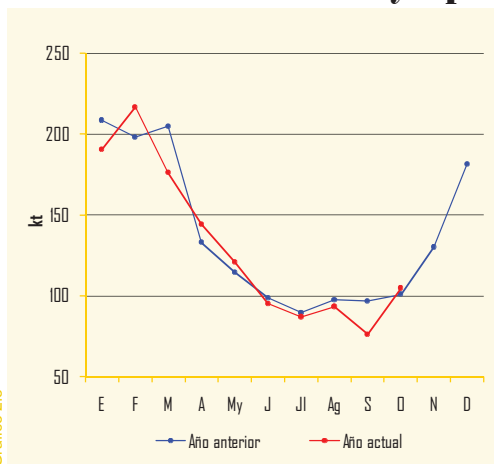


Gráfico 2.3

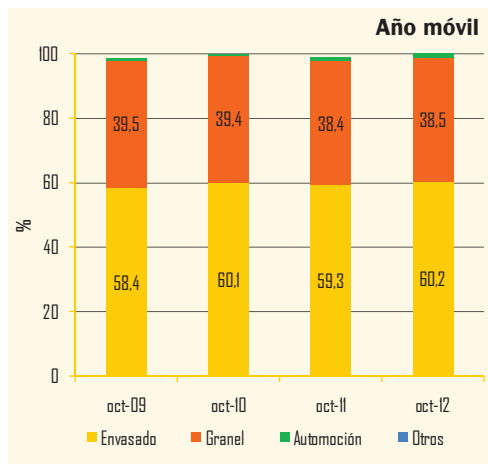


Gráfico 2.4

Gasolinas

Consumo de gasolinas

	Mes		Acumulado anual		Últimos doce meses		
	kt	Tv (%) (*)	kt	Tv (%) (*)	kt	Tv (%) (*)	Estructura (%)
95 I.O.	378	-6,0	3.842	-5,8	4.608	-5,8	92,4
98 I.O.	26	-28,8	307	-19,3	375	-19,6	7,5
Gasolinas Mezcla	-	-	1	6,2	1	7,3	-
Subtotal gasolinas auto	404	-7,9	4.149	-6,9	4.984	-7,0	99,9
Otras gasolinas	-	-	5	-9,8	5	-10,1	-
Total	404	-7,9	4.154	-6,9	4.990	-7,0	100,0

(*) Tasas de variación con respecto al mismo periodo del año anterior.

Tabla 2.4

El consumo de gasolinas de automoción descendió un 7,9%, recuperándose en parte de la caída sufrida en el mes de septiembre que llegó al 14,0%. En el mes se consumieron 404 kt, y en el acumulado anual 4,15 millones de toneladas.

El consumo de la gasolina de 98 I.O. presentó, en los tres períodos considerados, descensos más acusados que el consumo de la gasolina de 95 I.O. por el diferencial de precios entre ambas calidades.

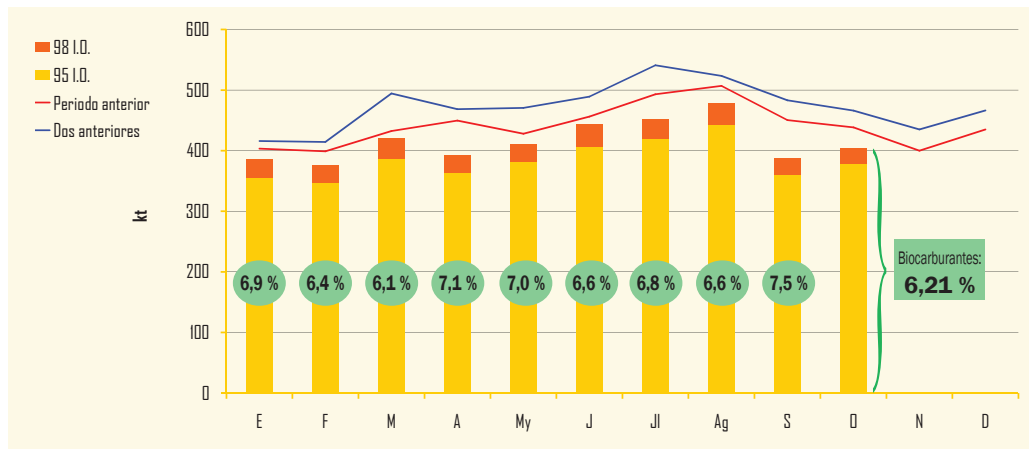
En los últimos doce meses el consumo de gasolinas de automoción totalizó 4,99 millones de toneladas, un 7,0% menos que en el mismo periodo del año anterior.

Biocarburos en gasolinas

Mes	N	D	E	F	M	A	My	J	Jl	Ago	S	O	TOTAL
Total Bioetanol	25	28	26	24	25	28	29	29	31	32	29	25	330

Unidad: kt

Evolución del consumo de gasolinas auto



Nota: Los contenidos de biocarburos se expresan en % en peso y los datos son provisionales.

Gráfico 2.5

En octubre el consumo de biocarburos en las gasolinas de automoción fue de 25 kt.

El contenido de bioetanol de las gasolinas de automoción en octubre, supuso, provisionalmente, un 6,21% en peso.

Distribución del consumo de gasolinas auto

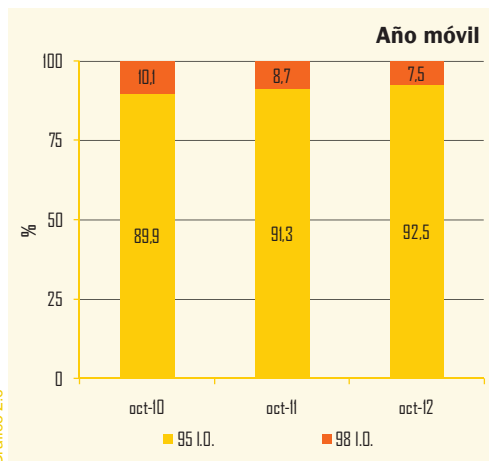


Gráfico 2.6

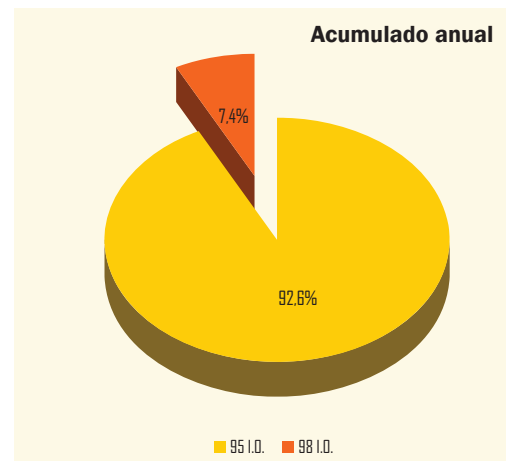


Gráfico 2.7

Gasóleos

Consumo de gasóleos

	Mes		Acumulado anual		Últimos doce meses		
	kt	Tv (%) (*)	kt	Tv (%) (*)	kt	Tv (%) (*)	Estructura (%)
Gasóleo A	1.781	-3,4	17.730	-5,8	21.336	-5,8	72,1
Biodiesel	2	-8,4	20	-1,5	26	5,5	0,1
Biodiesel Mezcla	12	-6,2	111	-13,9	136	-23,3	0,5
Subtotal gasóleos auto	1.795	-3,4	17.862	-5,8	21.499	-5,9	72,7
Agrícola y pesca (B)	336	-20,3	3.147	-22,7	4.123	-20,4	13,9
Calefacción (C)	196	31,4	2.130	35,9	2.600	19,9	8,8
Otros gasóleos (**)	133	7,0	1.104	-5,4	1.361	-4,6	4,6
Total	2.460	-3,7	24.243	-5,9	29.583	-6,5	100,0

Tabla 2.5

(*) Tasas de variación con respecto al mismo periodo del año anterior
 (**) Incluye bunkers para la navegación marítima internacional

Biocarburantes en gasóleos														Unidad: kt
Mes	N	D	E	F	M	A	My	J	Jl	Ago	S	O	TOTAL	
Total Biocarburantes (*)	142	156	136	137	146	168	168	170	182	171	154	153	1.883	

(*) Incluye Biodiesel y HVO

Evolución del consumo de gasóleos

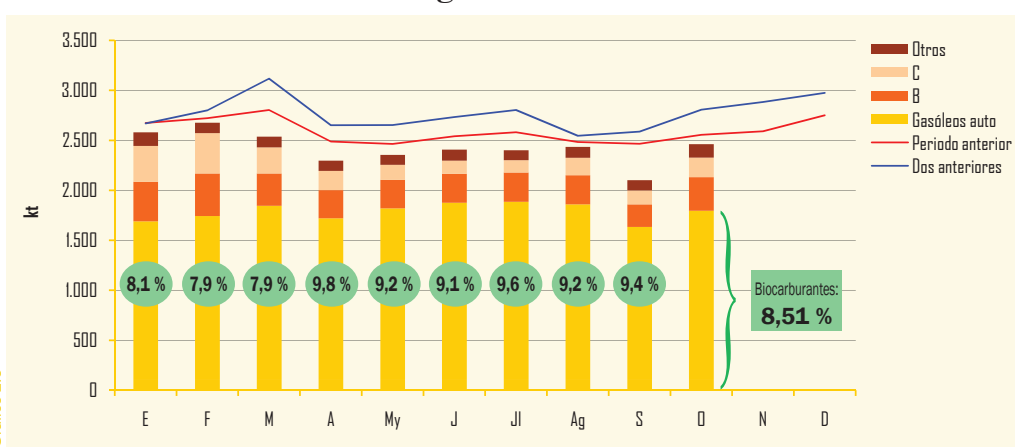


Gráfico 2.8

Nota: Los contenidos de biocarburantes se expresan en % en peso y los datos son provisionales.

Distribución del consumo de gasóleos

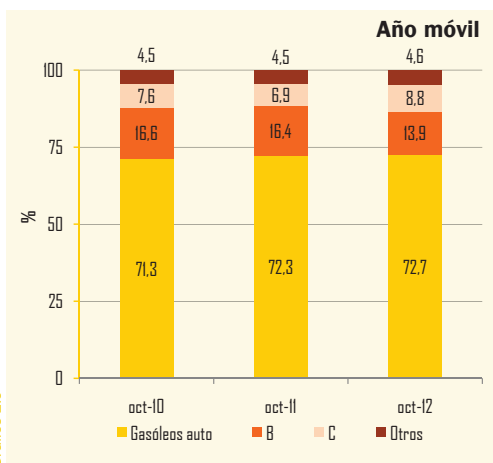


Gráfico 2.9

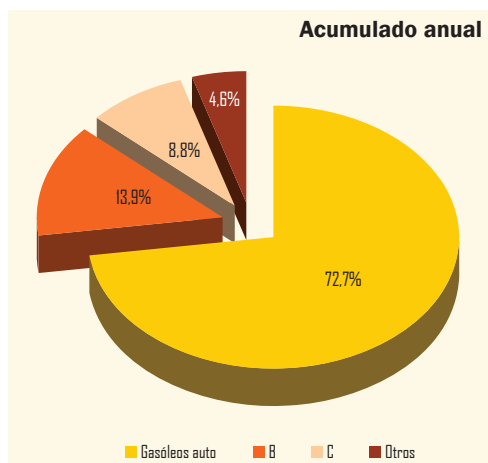


Gráfico 2.10

El consumo mensual de gasóleos totalizó 2,46 millones de toneladas, con una variación interanual negativa de 3,7%. El consumo de gasóleos de automoción, que representó el 73% del consumo total de gasóleos, disminuyó un 3,4%.

Los consumos de gasóleo B en los tres periodos considerados presentaron variaciones interanuales negativas, mientras que los consumos de gasóleos C variaron positivamente.

El consumo de otros gasóleos, utilizados mayoritariamente en navegación marítima, se incrementó un 7,0% en octubre.

En el acumulado anual y en el año móvil, los consumos totales de gasóleos presentaron descensos del 5,9% y 6,5%, respectivamente.

El total de biocarburantes en gasóleos de automoción en el mes de octubre ascendió a 153 kt.

El contenido de biocarburantes de los gasóleos de automoción, según datos provisionales, fue en octubre de 8,51% en peso.

En la estructura del consumo de gasóleos en los últimos doce meses, el consumo de los gasóleos de automoción supuso el 72,7% del total.

El consumo total de gasóleos, en los últimos doce meses, representó el 48,9% del consumo total de productos petrolíferos.

Consumo de combustibles de automoción

Consumo de combustibles de automoción

La demanda de combustibles de automoción continuó descendiendo, un 4,3%, pero a una tasa bastante menor que la del mes anterior (-13,6%). El consumo mensual fue de 2,20 millones de toneladas.

En el período acumulado anual el consumo alcanzó los 22,01 millones de toneladas, un 6,0% menos que en el mismo período del año anterior.

En los últimos doce meses el peso relativo del consumo de gasolinas de automoción respecto al total del consumo de carburantes, fue de 18,8%, y el 81,2% correspondió al consumo de gasóleos de automoción.

En el año móvil el consumo totalizó 26,48 millones de toneladas, y supuso el 43,7% del total del consumo de productos petrolíferos.

	Mes		Acumulado anual		Últimos doce meses		
	kt	Tv (%) (*)	kt	Tv (%) (*)	kt	Tv (%) (*)	Estructura (%)
Gasolinas 95 I.O.	378	-6,0	3.842	-5,8	4.608	-5,8	17,4
Gasolinas 98 I.O.	26	-28,8	307	-19,3	375	-19,6	1,4
Gasolinas Mezcla	-	-	1	6,2	1	7,3	-
Total gasolinas auto	404	-7,9	4.149	-6,9	4.984	-7,0	18,8
Gasóleo A	1.781	-3,4	17.730	-5,8	21.336	-5,8	80,6
Otros gasóleos de automoción (**)	14	-6,6	131	-12,2	163	-19,7	0,6
Subtotal gasóleos auto	1.795	-3,4	17.862	-5,8	21.499	-5,9	81,2
Total Combustibles auto	2.199	-4,3	22.010	-6,0	26.484	-6,1	100,0

Tabla 2.6

(*) Tasas de variación con respecto al mismo periodo del año anterior.
(**) Biodiesel puro + biodiesel mezcla

Evolución del consumo de combustibles de automoción

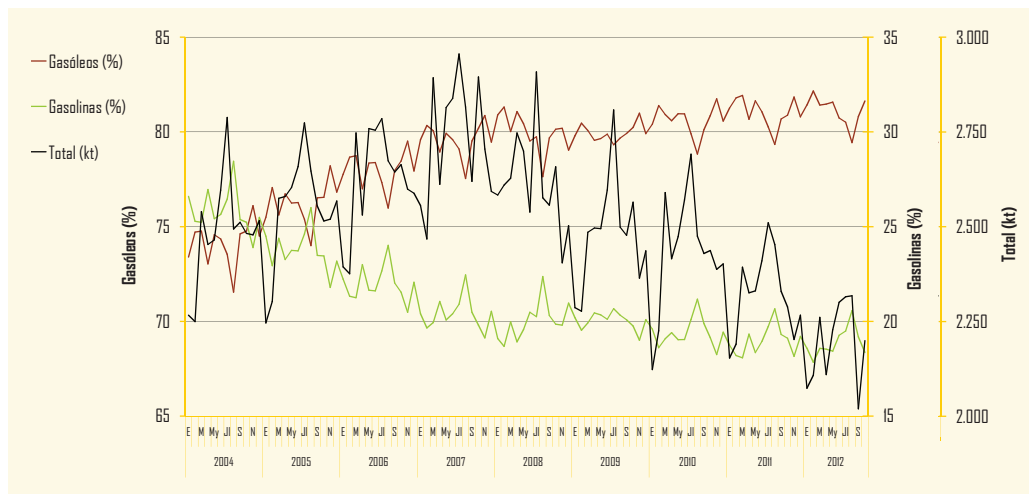


Gráfico 2.11

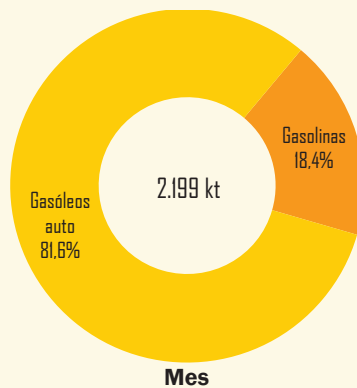
Distribución del consumo de combustibles de automoción

Variación año móvil (%)

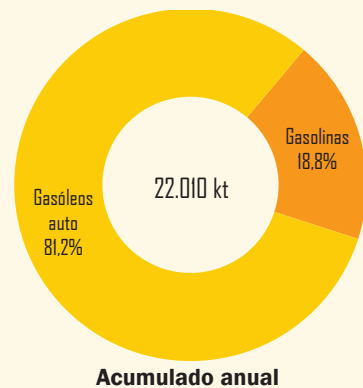
	2012	2011	2010
Octubre	-6,1%	-3,6%	-2,1%
Septiembre	-6,2%	-3,6%	-2,0%
Agosto	-5,5%	-3,4%	-2,1%

Oct. 2012 ↓ -6,12%
Oct. 2011 -1.728 kt

La tasa de variación es similar a la del mes anterior



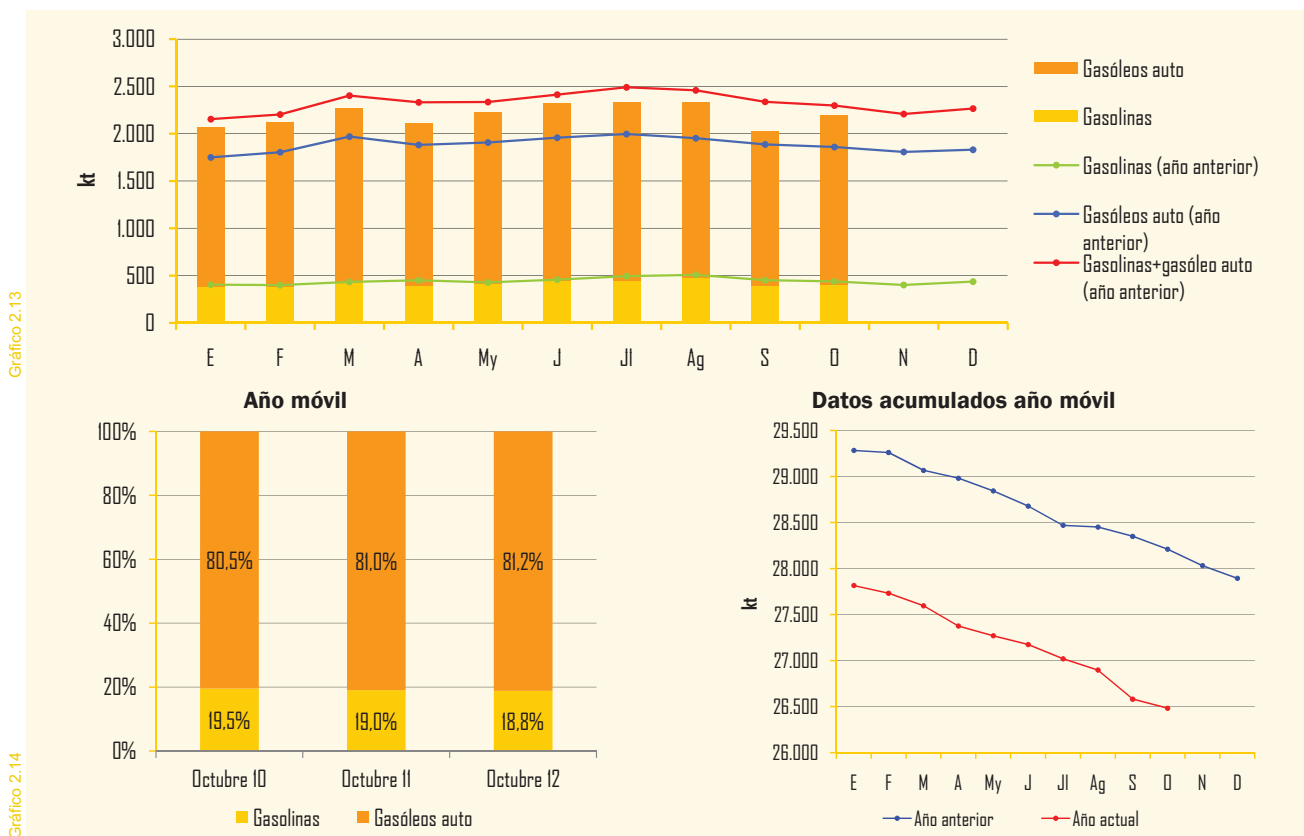
Mes



Acumulado anual

Gráfico 2.12

Evolución del consumo de combustibles de automoción



Querosenos

Consumo de querosenos

	Mes		Acumulado anual		Últimos doce meses		
	kt	Tv (%) (*)	kt	Tv (%) (*)	kt	Tv (%) (*)	Estructura (%)
Aviación	474	-0,9	4.517	-5,6	5.328	-5,3	99,99
Otros	-	-	-	-	-	-	-
Total	474	-0,9	4.518	-5,6	5.329	-5,3	100,0

Tabla 2.7

(*) Tasas de variación con respecto al mismo período del año anterior

En octubre el consumo de querosenos descendió un 0,9%, alcanzando 474 kt. En los períodos, acumulado anual y doce últimos meses, las variaciones interanuales negativas fueron de 5,6% y 5,3%, respectivamente.

Evolución del consumo de querosenos

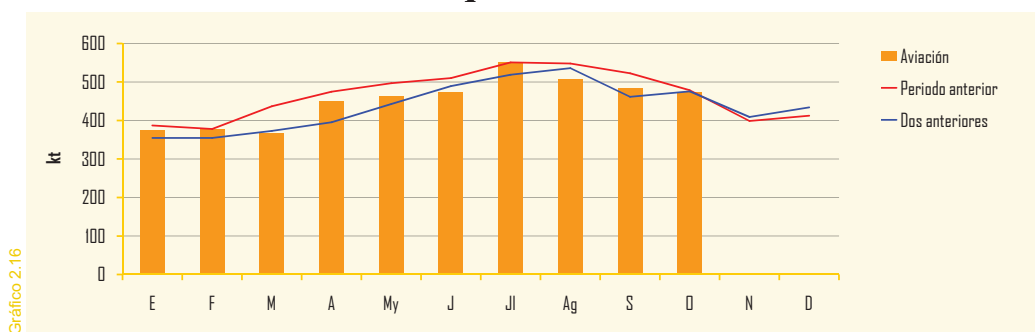


Gráfico 2.16

Fuelóleos y otros productos

Consumo de fuelóleos

El consumo mensual de fuelóleos sumó 867 kt y descendió un 5,1% respecto a octubre de 2011 siguiendo la tendencia de meses anteriores. Los consumos en el período anual acumulado y en los últimos doce meses presentaron variaciones interanuales negativas del 7,2% y 6,4%, respectivamente. Estos descensos estuvieron en línea con la menor actividad del sector industrial y una disminución en el transporte marítimo.

	Mes		Acumulado anual		Últimos doce meses		
	kt	Tv (%) (*)	kt	Tv (%) (*)	kt	Tv (%) (*)	Estructura (%)
BIA	196	-14,0	2.113	-11,7	2.564	-11,1	26,1
Otros fuelóleos	671	-2,2	6.046	-5,6	7.274	-4,6	73,9
Total fuelóleos(**)	867	-5,1	8.160	-7,2	9.838	-6,4	100,0

(*) Tasas de variación con respecto al mismo período del año anterior.
 (**) Incluye bunkers para la navegación marítima internacional.

Tabla 2.8

Evolución del consumo de fuelóleos

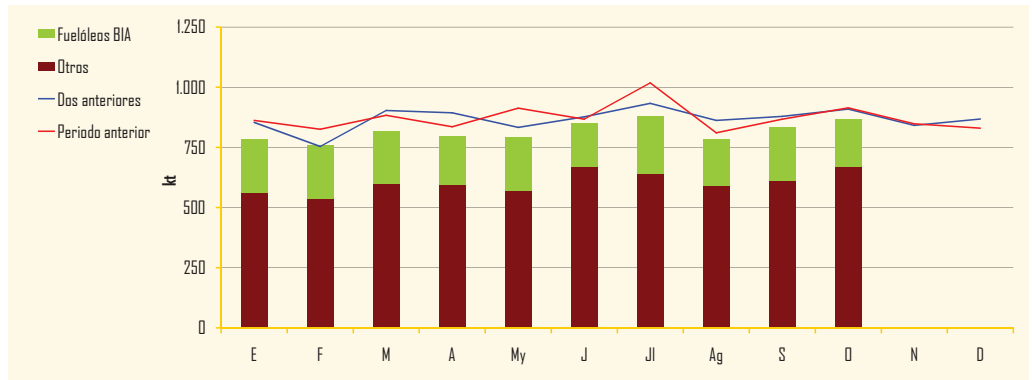


Gráfico 2.17

Consumo de otros productos

La demanda de otros productos en octubre alcanzó 630 kt, un 22,4% menos que en el mismo mes de 2011. Descendieron todos los productos incluidos en este grupo. Las variaciones negativas más acusadas fueron los correspondientes a los consumos de coque y de asfaltos. Mostraron, un mes más, la mala situación del sector industrial y la crisis en el sector de la construcción.

	Mes		Acumulado anual		Últimos doce meses		
	kt	Tv (%) (*)	kt	Tv (%) (*)	kt	Tv (%) (*)	Estructura (%)
Lubricantes	30	-10,9	302	-10,5	362	-11,4	3,9
Asfaltos	148	-21,2	1.618	-7,6	1.930	-7,0	21,0
Coque	205	-35,9	2.965	-16,3	3.415	-16,2	37,1
Otros(**)	246	-8,7	2.865	-6,9	3.495	-6,4	38,0
Total otros productos	630	-22,4	7.750	-11,0	9.201	-10,6	100,0

(*) Tasas de variación con respecto al mismo período del año anterior.
 (**) Incluye naftas, condensados, parafinas, disolventes y otros.

Tabla 2.9

Evolución del consumo de otros productos

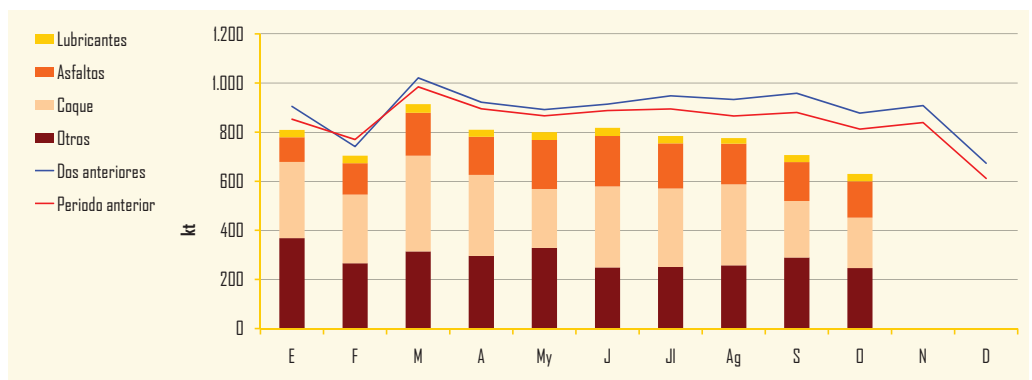


Gráfico 2.18

Consumo de gasolinas y gasóleos por Comunidades Autónomas (kt) (*)

	Mes actual							Últimos doce meses						
	Gasolinas			Gasóleos				Gasolinas			Gasóleos			
	95 I.O.	98 I.O.	Subtotal	A	B	C	Subtotal	95 I.O.	98 I.O.	Subtotal	A	B	C	Subtotal
Andalucía	58	2	60	265	50	19	334	722	31	753	3.282	594	237	4.113
Aragón	12	1	12	75	23	9	107	139	8	146	849	272	120	1.241
Asturias	8	-	8	41	8	6	55	94	7	101	452	98	79	628
Baleares	16	1	17	30	4	5	39	197	12	210	375	48	121	544
Canarias	30	9	39	54	-	-	54	354	129	484	636	-	155	791
Cantabria	5	-	5	25	4	2	31	61	5	66	314	62	20	395
Castilla y León	22	1	23	130	61	23	215	275	18	293	1.644	682	277	2.604
Castilla la Mancha	15	1	15	99	45	14	159	186	9	195	1.231	534	166	1.931
Cataluña	62	4	66	273	36	30	340	753	56	809	3.304	504	336	4.144
Ceuta	1	-	1	2	-	-	2	6	1	6	12	-	-	12
C. Valenciana	40	1	42	163	18	11	191	499	22	521	2.009	244	141	2.394
Extremadura	8	-	8	50	15	3	68	105	3	109	605	155	27	787
Galicia	20	1	21	122	26	33	180	256	16	271	1.410	331	369	2.110
La Rioja	2	-	2	14	4	2	20	28	2	30	157	45	27	229
Madrid	47	3	50	187	11	23	222	547	32	580	2.108	148	350	2.606
Melilla	1	-	1	1	-	-	1	6	-	6	12	-	-	12
Murcia	10	1	11	72	13	2	87	124	7	131	860	149	27	1.035
Navarra	6	-	6	49	7	4	59	71	3	74	620	96	43	759
País Vasco	15	1	16	128	12	8	148	186	14	200	1.456	161	107	1.724
Totales	378	26	404	1.781	336	196	2.313	4.608	375	4.983	21.336	4.123	2.600	28.059

Tabla 2.10

(*) No incluye gasolinas mezcla ni otros gasóleos de automoción.

Gasolinas (%)

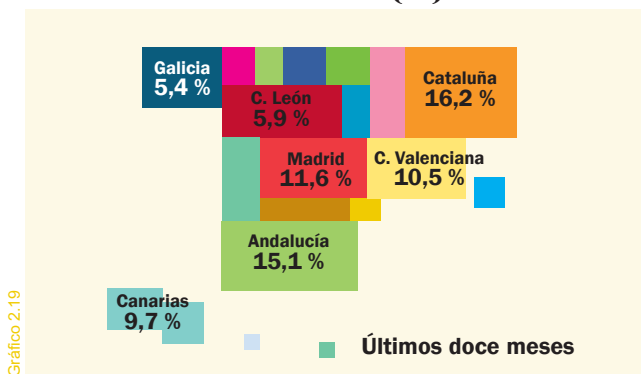


Gráfico 2.19

Gasóleos (%)

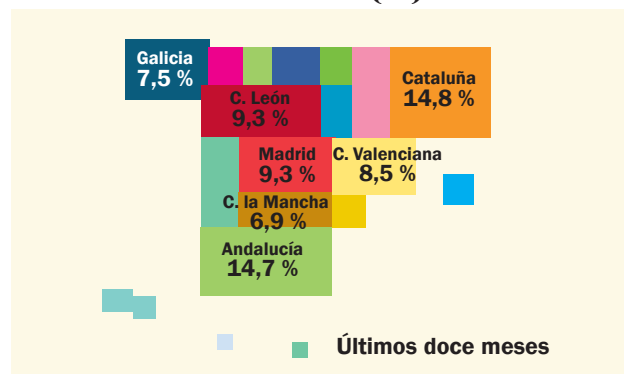
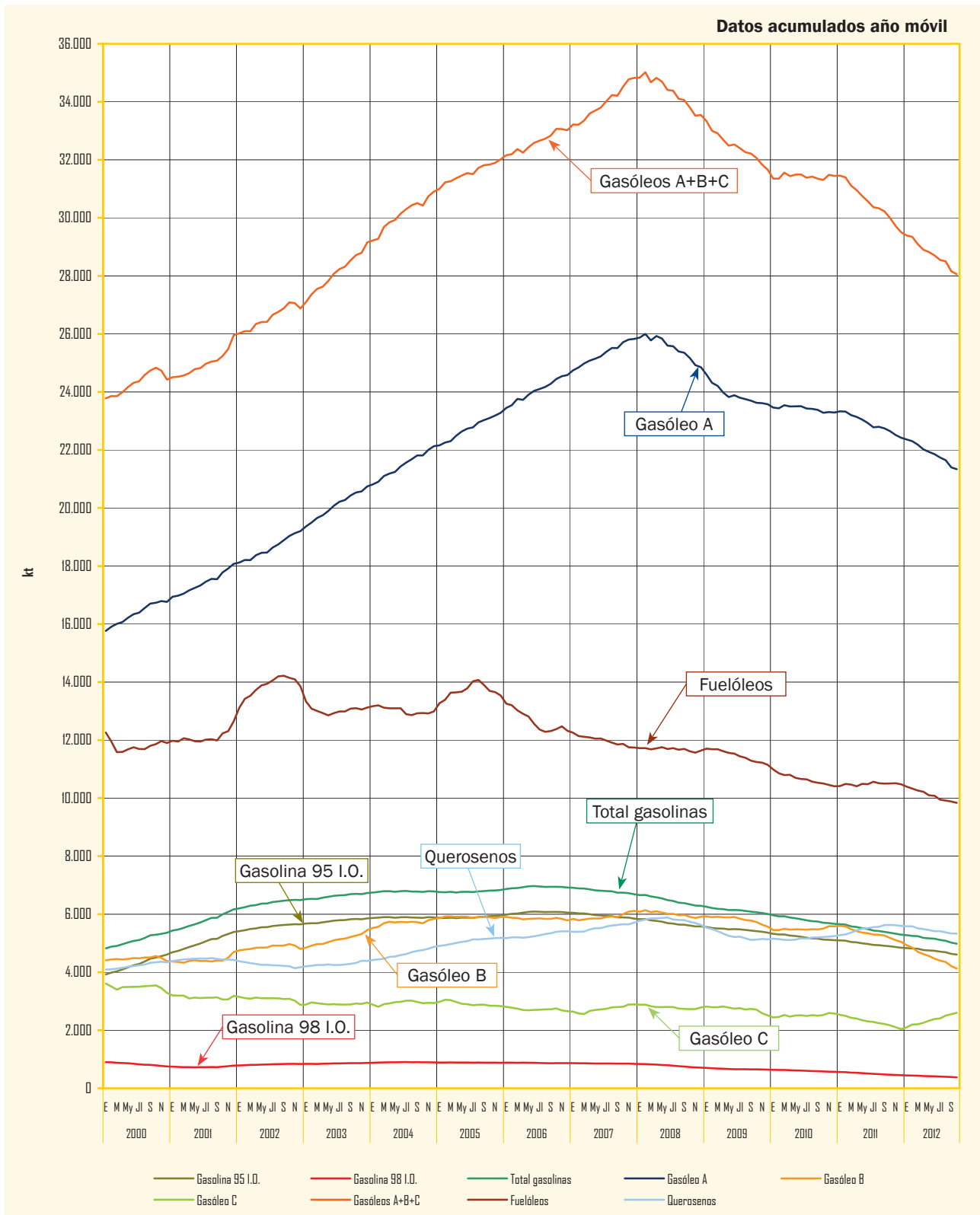


Gráfico 2.20

Evolución de las ventas de productos petrolíferos



Consumo de gas natural

	Mes		Acumulado anual		Últimos doce meses		
	GWh	Tv (%) (*)	GWh	Tv (%) (*)	GWh	Tv (%) (*)	Estructura (%)
Consumo convencional	22.110	7,2	227.608	5,0	279.665	2,9	76,4
Generación eléctrica	7.172	-14,1	71.262	-24,1	86.452	-25,8	23,6
GNL de consumo directo (**)	1.247	13,7	11.018	3,9	13.300	5,9	3,6
TOTAL	29.282	1,1	298.870	-3,8	366.117	-5,7	100,0

Tabla 3.1

(*) Tasas de variación con respecto al mismo período del año anterior.
 (**) GNL de consumo directo incluido en consumo convencional.

La demanda de gas natural totalizó en el mes 29.282 GWh, un 1,1% más que en octubre del año anterior. Esta variación positiva se debió al consumo convencional que creció un 7,2% mientras que el consumo para generación eléctrica disminuyó un 14,1%.

En el período acumulado anual, el consumo total fue de 298.870 GWh con una disminución del 3,8% respecto al mismo período del año 2011.

Consumo de gas natural por grupos (GWh)*

	Grupo 1 (**)	Grupo 2	Grupo 3	GNL	Total
	(Presión >60 bares)	(Presión >4 bares ≤60 bares)	(Presión ≤4 bares)	Consumo directo	General
Mes	11.961	12.853	3.221	1.247	29.282
Acumulado anual	117.951	119.996	49.905	11.018	298.870
Últimos doce meses	143.392	142.934	66.490	13.300	366.117

Tabla 3.2

(*) Distribución por grupos aproximada.
 (**) Includido gas natural para materia prima.

Evolución del consumo de gas natural

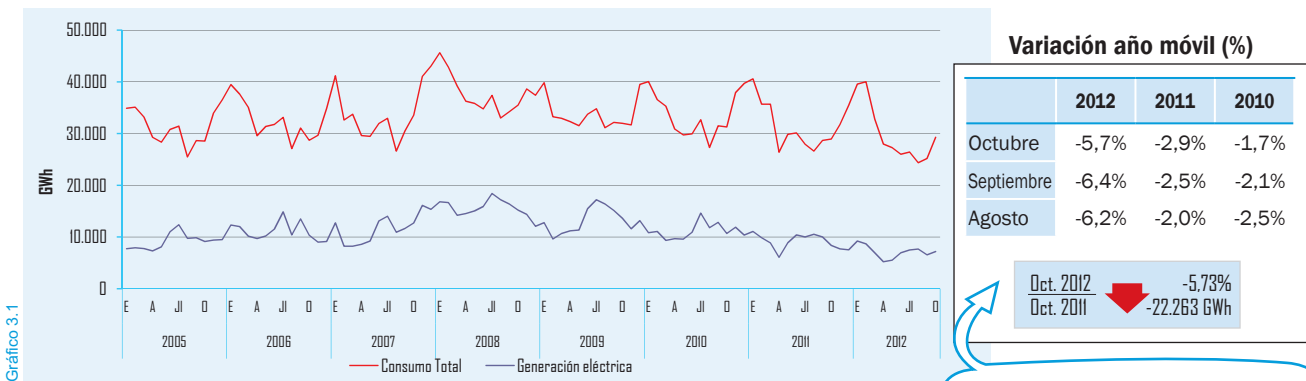


Gráfico 3.1

La tasa de variación es menor que en meses anteriores.

Consumo por grupos (Últimos doce meses)

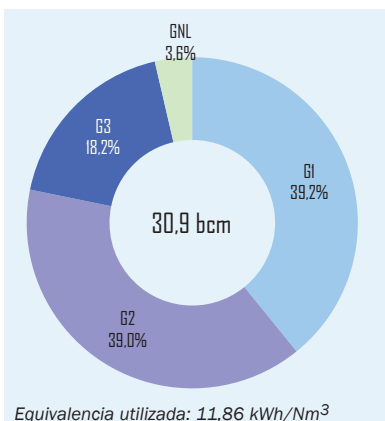


Gráfico 3.2

Consumo de gas natural (Últimos doce meses)

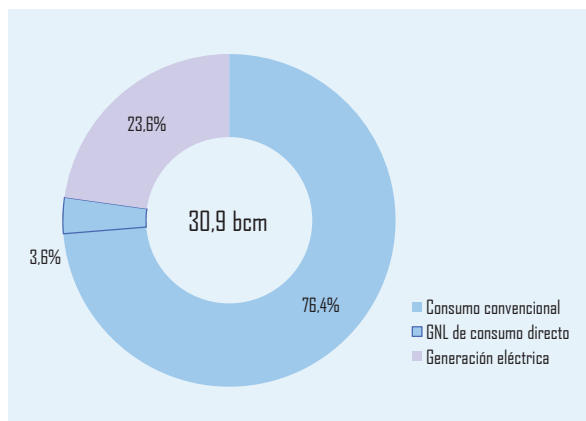


Gráfico 3.3

Evolución del consumo de gas natural

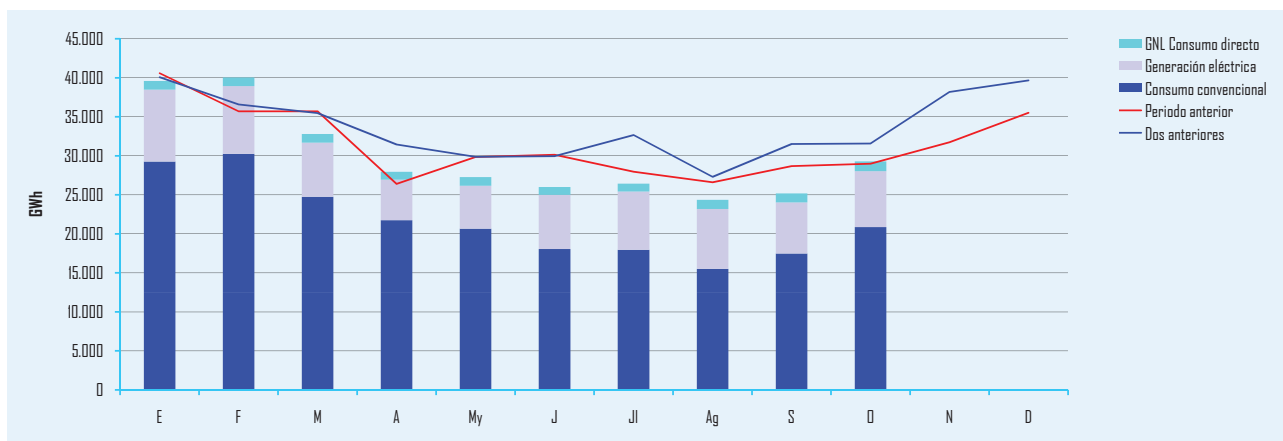


Gráfico 3.4

Consumos de gas natural por Comunidades Autónomas (GWh)

Comunidad	Mes				Acumulado anual				Últimos doce meses					Estructura (%)
	Grupo 1	Grupo 2	Grupo 3	Total	Grupo 1	Grupo 2	Grupo 3	Total	Grupo 1	Grupo 2	Grupo 3	Total		
Andalucía	3.452	777	133	4.363	36.120	7.012	1.806	44.938	44.412	8.354	2.378	55.145	15,6	
Aragón	429	780	119	1.327	5.882	6.966	2.028	14.876	7.417	8.281	2.790	18.489	5,2	
Asturias	163	299	127	589	1.350	2.951	1.459	5.759	1.599	3.475	1.958	7.033	2,0	
Baleares	294	-	42	337	2.455	9	497	2.961	2.940	12	638	3.590	1,0	
Cantabria	297	183	54	534	3.275	1.761	726	5.762	3.888	2.075	932	6.895	2,0	
Castilla y León	404	1.063	266	1.733	3.431	9.933	4.570	17.934	4.085	12.469	6.245	22.799	6,5	
Castilla La Mancha	1.031	464	83	1.578	11.111	4.459	1.780	17.350	13.406	5.405	2.326	21.137	6,0	
Cataluña	843	4.085	934	5.862	9.195	37.475	12.907	59.578	10.897	44.899	16.652	72.448	20,5	
Comunidad Valenciana	1.212	1.698	175	3.084	10.976	15.865	2.496	29.337	13.850	18.835	3.248	35.932	10,2	
Extremadura	-	44	35	79	-	749	461	1.210	-	870	599	1.468	0,4	
Galicia	335	569	92	997	2.427	5.387	1.286	9.101	2.734	6.244	1.739	10.717	3,0	
La Rioja	177	82	42	301	2.569	719	723	4.011	2.809	873	993	4.675	1,3	
Madrid	341	301	741	1.384	2.161	3.208	13.678	19.046	2.601	3.861	18.748	25.210	7,1	
Murcia	1.961	183	34	2.177	18.143	1.789	462	20.394	22.051	2.132	584	24.767	7,0	
Navarra	242	559	105	906	1.462	4.632	1.625	7.719	1.787	5.519	2.163	9.469	2,7	
País Vasco	780	1.767	238	2.785	7.273	17.202	3.401	27.877	8.794	19.752	4.498	33.043	9,4	
Total	11.961	12.853	3.221	28.035	117.830	120.116	49.905	287.852	143.271	143.055	66.491	352.817	100,0	

Tabla 3.3

Nota: GNL consumo directo no incluido.

Debido a desajustes en la información remitida pueden encontrarse pequeñas diferencias entre los datos de consumos desglosados por escalones de presión y los desglosados por Comunidades Autónomas.

Balace de producción y consumo de gas natural (GWh)

Entradas		Salidas	
Entradas de gas natural	34.323	Salidas de gas natural	5.265
Producción interior de gas	64	Exportaciones	4.173
Importaciones GNL	18.787	Tránsitos de salida	1.092
Importaciones GN	14.375		
Tránsitos de entrada	1.097		
Variación de existencias	751	Salidas a distribución y consumo	29.282
		Consumo convencional	20.863
		Generación eléctrica	7.172
		GNL consumo directo	1.247
		Pérdidas y diferencias	527
Total	35.074	Total	35.074

Tabla 3.4

Balace de gas natural

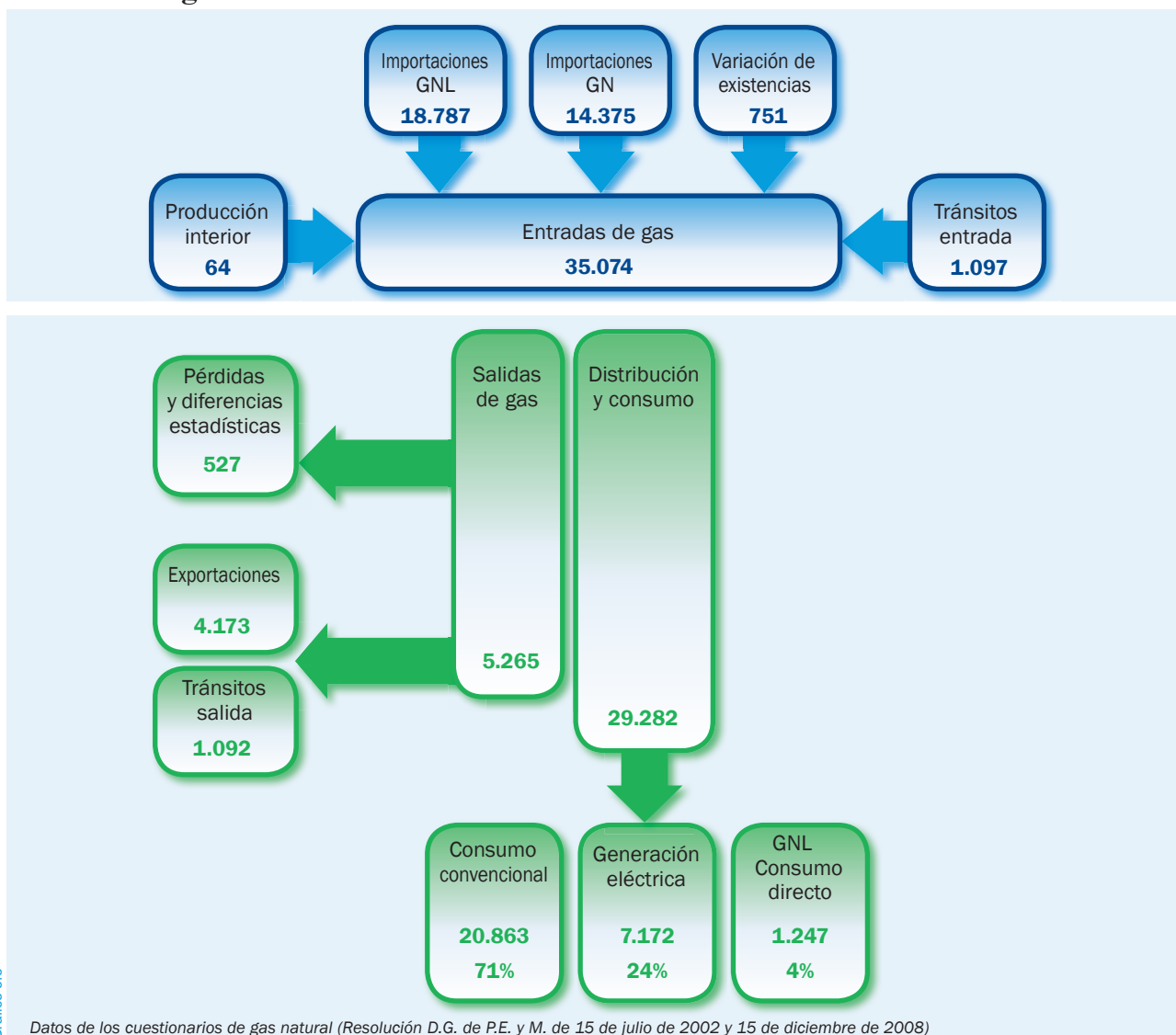


Gráfico 3.5

Datos de los cuestionarios de gas natural (Resolución D.G. de P.E. y M. de 15 de julio de 2002 y 15 de diciembre de 2008)

Importaciones de crudo

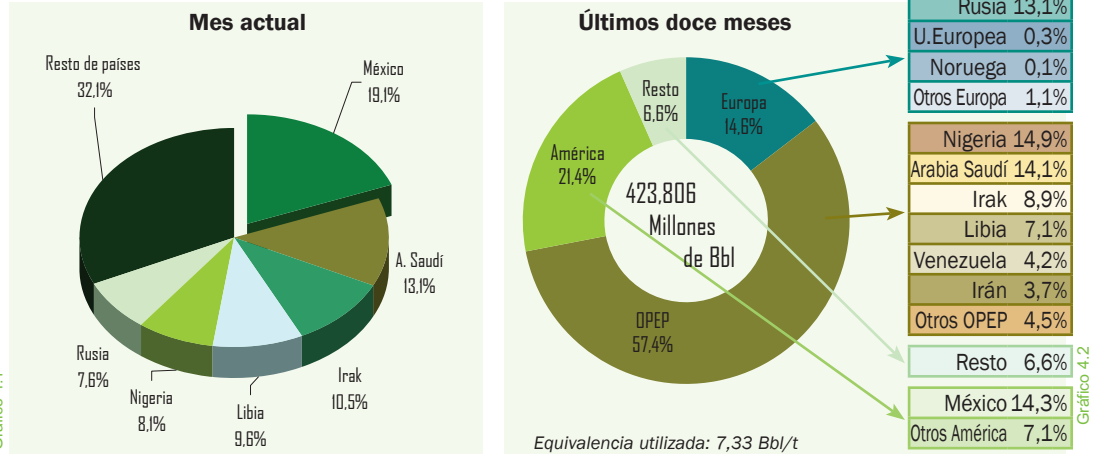
Las importaciones de crudo alcanzaron las 5.279 kt, incrementándose un 27,4% respecto a octubre de 2011. Las importaciones procedentes de los países de la OPEP siguieron creciendo, excepto las procedentes de Nigeria, que se redujeron un 9,9%, y las de Irán que fueron nulas debido al embargo decretado por la UE.

En las importaciones de países no-OPEP destacaron las importaciones procedentes de México que tuvieron una tasa interanual positiva del 82,6%.

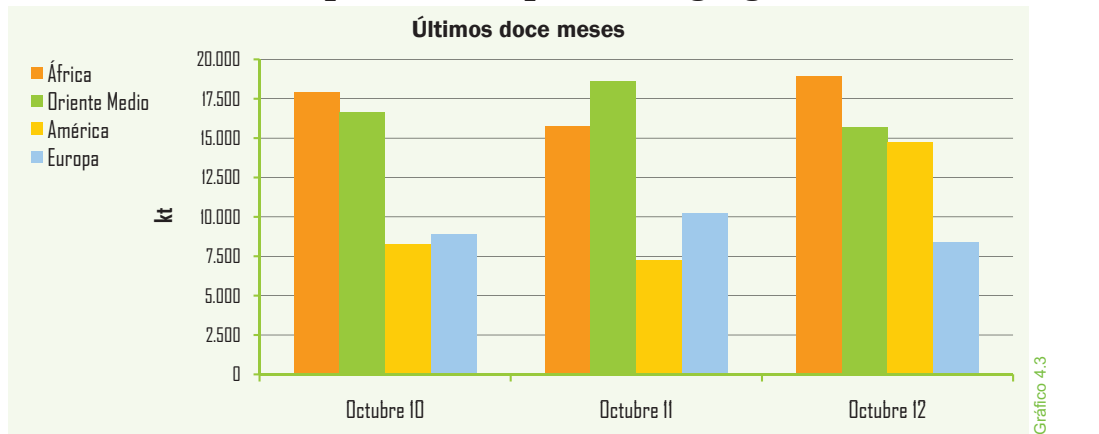
En el acumulado anual las importaciones totales fueron de 48,61 millones de toneladas, un 13,2% más que en el mismo período del año anterior. Destacaron las importaciones procedentes de Venezuela, Colombia y Libia por sus crecimientos.

Los principales suministradores en los últimos doce meses fueron los países de la OPEP, destacando las importaciones de Nigeria, Arabia Saudí e Irak. En las compras realizadas a países no-OPEP destacó México. Se mantuvo una política de diversificación de suministros.

Importaciones por países y áreas económicas



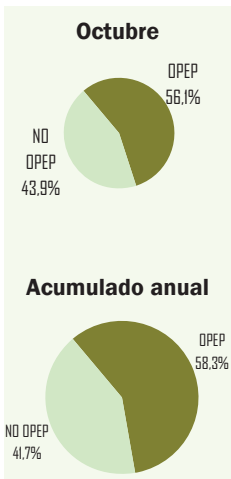
Evolución de las importaciones por áreas geográficas



Importaciones por países y zonas económicas

Crudo	Mes		Acumulado anual		Últimos doce meses		
	kt	Tv (%) (*)	kt	Tv (%) (*)	kt	Tv (%) (*)	Estructura (%)
OPEP	2.961	30,4	28.320	18,2	33.193	12,3	57,4
Nigeria	428	-9,9	7.217	30,3	8.593	21,3	14,9
A. Saudí	689	13,9	6.733	7,8	8.146	12,1	14,1
Irak	553	1,1	4.397	42,0	5.164	56,2	8,9
Libia	508	-	4.021	273,0	4.102	76,5	7,1
Venezuela	357	-	2.305	624,8	2.406	441,9	4,2
Irán	-	-	1.101	-82,9	2.152	-71,8	3,7
Resto OPEP	426	-	2.546	106,0	2.630	76,5	4,5
EUROPA	664	4,6	7.376	-13,3	8.422	-17,9	14,6
Rusia	399	-23,1	6.565	-6,1	7.550	-9,3	13,1
Resto Europa	265	128,4	811	-46,5	872	-55,1	1,5
México	1.010	82,6	7.070	43,8	8.289	51,6	14,3
Colombia	149	4,9	2.802	333,7	3.448	378,9	6,0
Otros países	495	-8,8	3.042	-38,1	4.466	-24,2	7,7
TOTAL	5.279	27,4	48.610	13,2	57.818	11,4	100,0

(*) Tasas de variación con respecto al mismo periodo del año anterior.



Crudos y productos petrolíferos

Coste CIF del crudo importado en España

	Mes		Media acumulado anual		Media últimos doce meses	
	€/Bbl	Tv (%) (*)	€/Bbl	Tv (%) (*)	€/Bbl	Tv (%) (*)
Coste CIF	83,86	7,2	86,03	11,2	85,21	13,3

Tabla 4.2

(*) Tasas de variación con respecto al mismo periodo del año anterior

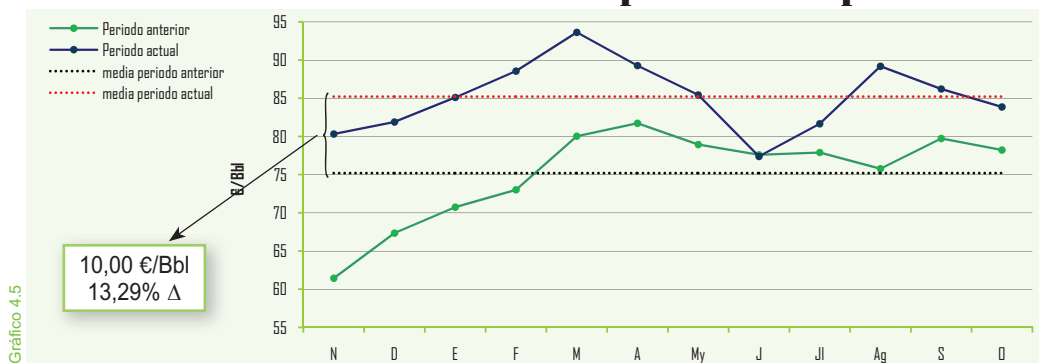
Cotización (\$/€)

	Mes		Acumulado anual		Últimos doce meses	
	\$/€	Tv (%) (*)	\$/€	Tv (%) (*)	\$/€	Tv (%) (*)
Media	1,2974	-5,34	1,2826	-8,58	1,2917	-7,25

Tabla 4.3

(*) Tasas de variación con respecto al mismo periodo del año anterior

Evolución del coste CIF del crudo importado en España



El coste medio CIF del crudo importado en octubre fue 83,86 €/Bbl, creciendo un 7,2% con respecto a octubre 2011. El coste medio de este mes disminuyó respecto al mes anterior un 2,7%.

En el año móvil la media del coste del crudo importado alcanzó los 85,21 €/Bbl con una variación interanual positiva de 13,3%.

El euro, en octubre, se depreció frente al dólar un 5,34% respecto al mismo mes del año anterior y la tasa media de cambio se situó en 1,2974 \$/€. Las variaciones interanuales en los periodos, acumulado anual y últimos doce meses, fueron de -8,58% y -7,25%, respectivamente.

Factura petrolera (M€)

a mes de: septiembre 2012

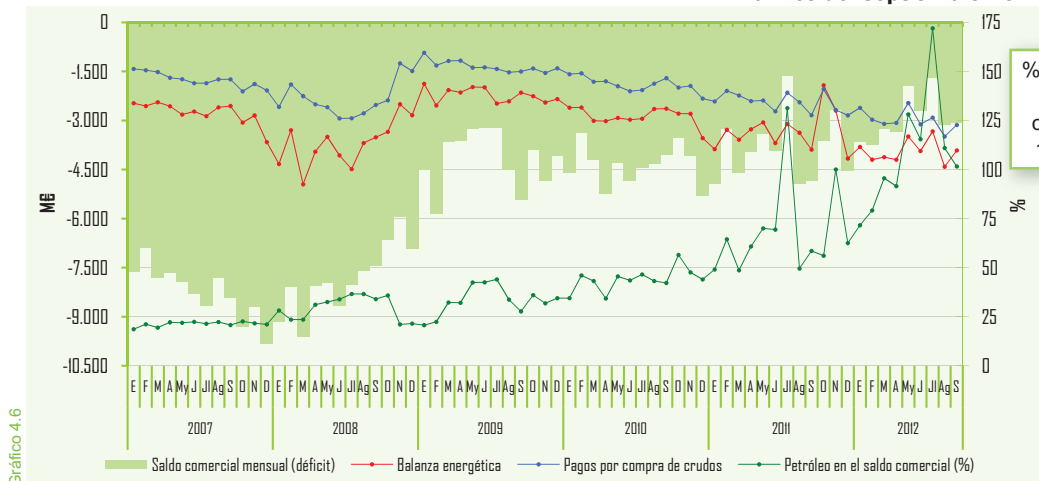
	Mes	Acumulado anual	Últimos doce meses
Pagos compra de crudo	3.135	26.884	34.443
a la OPEP(%)	58,5	58,2	57,6
resto países(%)	41,5	41,8	42,4

Tabla 4.4

Según datos provisionales de la Dirección General de Aduanas, en el mes de septiembre, los pagos por importaciones de crudo, ascendieron a 3.135 M€ y en el acumulado del año a 26.884 M€.

Saldo de la balanza comercial y energética (M€)

a mes de: septiembre 2012



Nota: Arancel de Aduanas. Capítulo 27 (Combustibles minerales, aceites minerales y productos de su destilación; materias bituminosas; ceras minerales). Datos provisionales

Las importaciones de productos petrolíferos en octubre aceleraron su descenso; totalizaron 1.123 kt y disminuyeron respecto a octubre de 2011 un 43,2%. Las importaciones mensuales de todos los productos presentaron variaciones negativas, destacando las menores importaciones de GLP's y otros productos.

En el acumulado anual y en el año móvil las importaciones sumaron 14,67 millones de toneladas y 18,26 millones de toneladas, respectivamente. En ambos períodos las importaciones de todos los productos, excepto las importaciones de fuelóleos, presentaron tasas de variación negativas.

En octubre las exportaciones de productos petrolíferos mostraron, un mes más, el buen momento que atraviesa la actividad exportadora de la industria del refino. Las exportaciones mensuales fueron de 1.771 kt, creciendo un 73,3% respecto al mismo mes del año anterior.

En el acumulado del año las exportaciones alcanzaron 13,61 millones de toneladas, con una variación anual positiva de 25,8%.

Cabe destacar las exportaciones de gasóleos por sus cantidades y sus tasas de variación en los tres períodos considerados.

En el año móvil, el crecimiento de las exportaciones y el descenso de las importaciones dio como resultado un saldo neto importador de 2,42 millones de toneladas, 7,70 millones de toneladas menos que en el mismo período del año anterior. El ratio de las importaciones netas, respecto al consumo total, fue del 3,99%.

Importaciones de productos petrolíferos

	Mes		Acumulado anual		Últimos doce meses		
	kt	Tv (%) (*)	kt	Tv (%) (*)	kt	Tv (%) (*)	Estructura (%)
GLP's	27	-63,5	288	-35,3	412	-34,4	2,3
Gasolíneas	5	-44,4	72	-33,3	80	-44,1	0,4
Querosenos	159	-24,6	1.963	-14,7	2.411	-10,4	13,2
Gasóleos	490	-42,1	5.871	-19,9	7.081	-21,2	38,8
Fuelóleos	208	-24,4	2.928	0,7	3.804	10,8	20,8
Otros productos	234	-58,4	3.552	-43,2	4.469	-38,4	24,5
Total	1.123	-43,2	14.674	-24,1	18.257	-21,1	100,0

(*) Tasas de variación con respecto al mismo periodo del año anterior

Tabla 4.5

Exportaciones de productos petrolíferos

	Mes		Acumulado anual		Últimos doce meses		
	kt	Tv (%) (*)	kt	Tv (%) (*)	kt	Tv (%) (*)	Estructura (%)
GLP's	23	53,3	252	15,6	283	15,5	1,8
Gasolíneas	306	52,2	2.604	-10,5	3.037	-15,0	19,2
Querosenos	5	-92,5	165	-31,5	199	-19,8	1,3
Gasóleos	821	273,2	4.921	157,2	5.381	141,5	34,0
Fuelóleos	147	34,9	1.108	-36,7	1.553	-28,7	9,8
Otros productos	469	14,4	4.558	20,2	5.388	18,3	34,0
Total	1.771	73,3	13.608	25,8	15.841	21,6	100,0

(*) Tasas de variación con respecto al mismo periodo del año anterior

Tabla 4.6

Saldo físico del comercio de productos petrolíferos

	Últimos doce meses			
	Importaciones (kt)	Exportaciones (kt)	Saldo físico (kt)	Grado de cobertura (*)
GLP	412	283	-129	7,98
Gasolíneas	80	3.037	2.957	-59,26
Querosenos	2.411	199	-2.212	41,51
Gasóleos	7.081	5.381	-1.700	5,75
Fuelóleos	3.804	1.553	-2.251	22,88
Otros	4.469	5.388	919	-9,99
Total	18.257	15.841	-2.416	3,99

(*) Parte del consumo que es cubierto por las importaciones netas

Tabla 4.7

Saldo físico del comercio exterior de productos petrolíferos

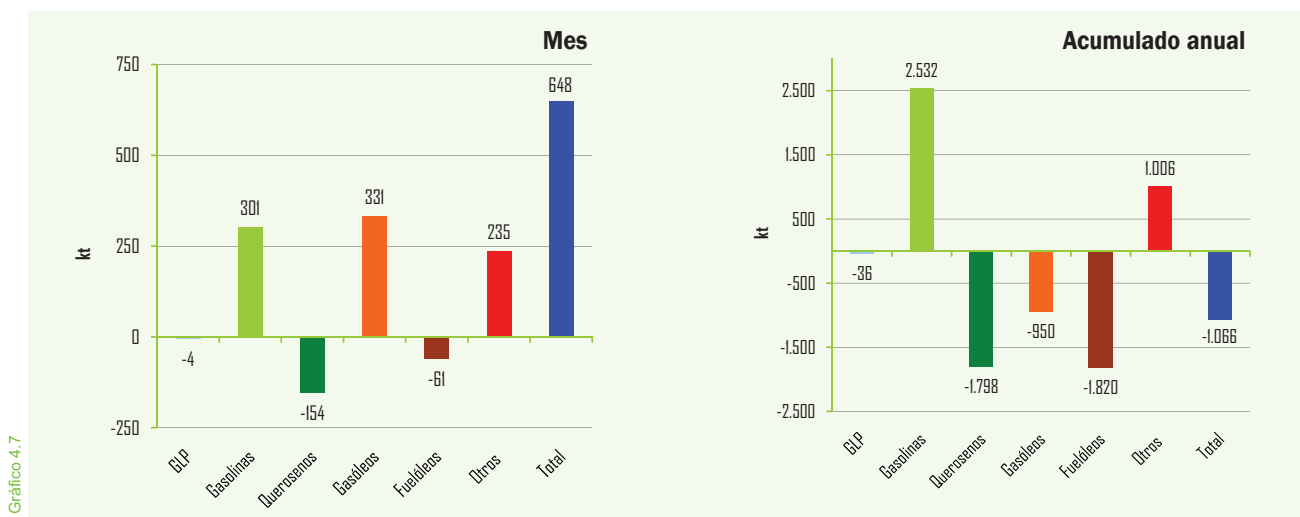


Gráfico 4.7

Comercio exterior de productos petrolíferos

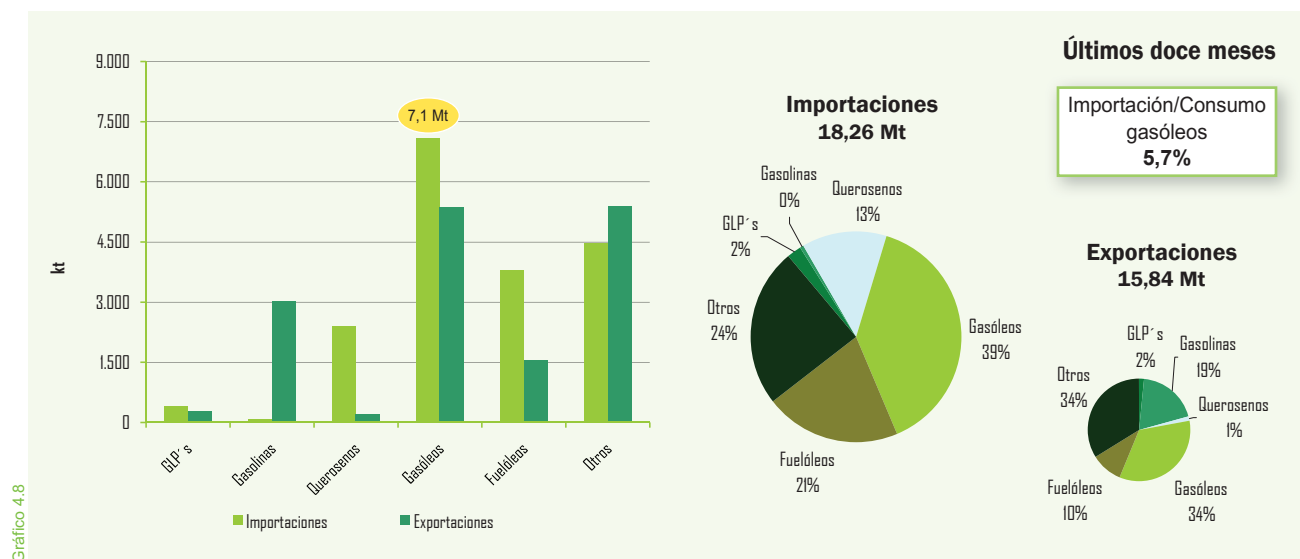


Gráfico 4.8

Gráfico 4.9

Saldo de la balanza energética (M€)

a mes de: septiembre 2012

	Mes		Acumulado anual		Últimos doce meses	
	M€	Tv (%) (*)	M€	Tv (%) (*)	M€	Tv (%) (*)
Ingresos por exportaciones	1.481	26,4	11.789	15,2	17.450	33,6
Pagos por importaciones	5.396	6,6	47.195	14,1	61.645	15,7
Saldo	-3.915	0,7	-35.406	13,7	-44.195	9,9
Grado de cobertura (%)	27,4	-	25,0	-	28,3	-

Tabla 4.8

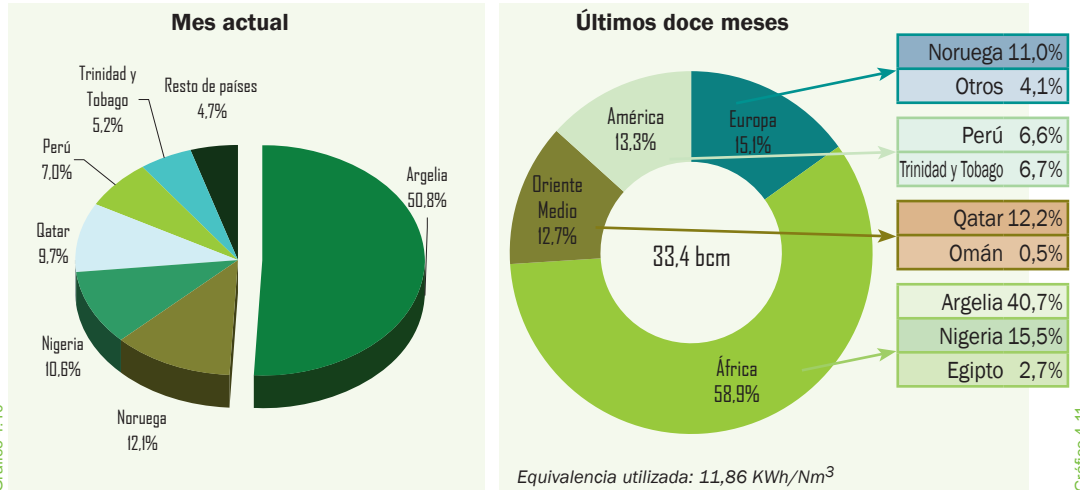
(*) Tasas de variación con respecto al mismo periodo del año anterior
Nota: Arancel de Aduanas. Capítulo 27.

Según los datos del avance de la Dirección General de Aduanas correspondientes a septiembre, el saldo negativo de la balanza energética totalizó 3.915 M€, con un incremento del 0,7%.

En el acumulado anual el déficit fue de 35.406 M€ con una variación interanual positiva del 13,7% y un grado de cobertura del 25,0%.

Gas natural

Importaciones por países y áreas geográficas



En octubre las importaciones de gas natural sumaron 33.162 GWh, incrementándose un 0,2% en relación al mismo mes del año anterior. Todas las importaciones mensuales experimentaron crecimientos excepto las procedentes de Perú y Nigeria. Destacaron las importaciones procedentes de Noruega que aumentaron un 89,4%.

Las importaciones en el acumulado anual y en el año móvil continuaron presentando variaciones interanuales negativas, de 1,0% y 2,0%, respectivamente.

En el año móvil las importaciones totalizaron 395.736 GWh. El principal país suministrador fue Argelia; las importaciones procedentes de este país supusieron el 40,7% del total importado. Otros importantes países abastecedores fueron Nigeria, Qatar y Noruega. Se mantiene una política de diversificación de suministros.

Importaciones de gas natural por países

	Mes		Acumulado anual		Últimos doce meses		
	GWh	Tv (%) (*)	GWh	Tv (%) (*)	GWh	Tv (%) (*)	Estructura (%)
Argelia	16.831	27,0	132.981	7,4	161.016	5,2	40,7
GN	11.797	22,3	97.137	10,0	117.278	11,9	29,6
GNL	5.034	39,8	35.844	1,1	43.737	-9,5	11,1
Nigeria	3.509	-43,0	51.014	-20,0	61.416	-19,8	15,5
Qatar	3.218	6,6	40.396	-10,9	48.344	-10,1	12,2
Noruega	4.016	89,4	37.166	36,8	43.489	24,9	11,0
Trinidad y Tobago	1.722	0,1	23.120	-4,8	26.515	-10,6	6,7
Perú	2.315	-46,6	20.958	24,5	26.148	39,0	6,6
Egipto	-	-	7.153	-68,0	10.711	-61,3	2,7
Omán	-	-	-	-	1.918	-0,7	0,5
Otros	1.551	-16,3	13.697	158,9	16.180	177,7	4,1
Total	33.162	0,2	326.484	-1,0	395.736	-2,0	100,0

(*) Tasas de variación con respecto al mismo período del año anterior

Factura de gas natural (M€)

a mes de: septiembre 2012

	Mes	Acumulado anual	Últimos doce meses
Pagos compra de gas natural	792	8.169	9.941
Argelia (%)	27,6	45,1	45,2
Nigeria (%)	19,8	15,3	15,0
Qatar (%)	13,1	10,4	11,1
Egipto (%)	3,3	3,1	2,9
Perú (%)	11,6	5,8	5,4
Trinidad Tobago (%)	13,7	7,0	6,6
Noruega (%)	6,5	11,7	11,2
Otros (%)	4,4	1,5	2,5

Nota: Arancel Aduanas. Capítulo 27

Producción interior de crudo

	Mes		Acumulado anual		Últimos doce meses	
	kt	Tv (%) (*)	kt	Tv (%) (*)	kt	Tv (%) (*)
Ayoluengo	1	139,2	5	-6,6	6	-3,8
Boqueron	2	-43,1	29	-26,4	36	-22,1
Casablanca	2	-44,3	34	13,1	42	16,4
Montanazo-Lubina	9	-	9	-	9	-
Rodaballo	-	-	-	-	-	-
Total	13	75,7	77	-7,7	94	-6,2

Tabla 5.1

(*) Tasas de variación con respecto al mismo periodo del año anterior

Evolución de la producción interior de crudo

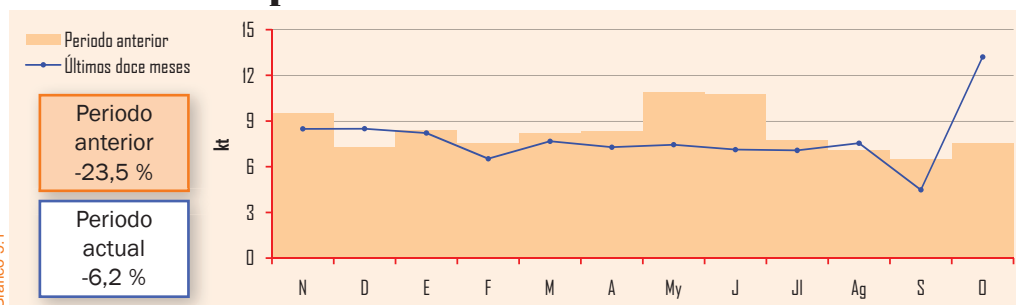


Gráfico 5.1

Producción interior de gas natural

	Mes		Acumulado anual		Últimos doce meses	
	GWh	Tv (%) (*)	GWh	Tv (%) (*)	GWh	Tv (%) (*)
El Romeral	7	-14,3	67	-23,9	82	-23,0
El Ruedo	3	-	7	49,1	7	-14,7
Marismas	-	-	4	-76,7	12	-38,5
Poseidón	54	39,9	464	30,1	561	27,7
Total	64	37,2	542	16,0	662	15,4

Tabla 5.2

(*) Tasas de variación con respecto al mismo periodo del año anterior

Evolución de la producción interior de gas natural

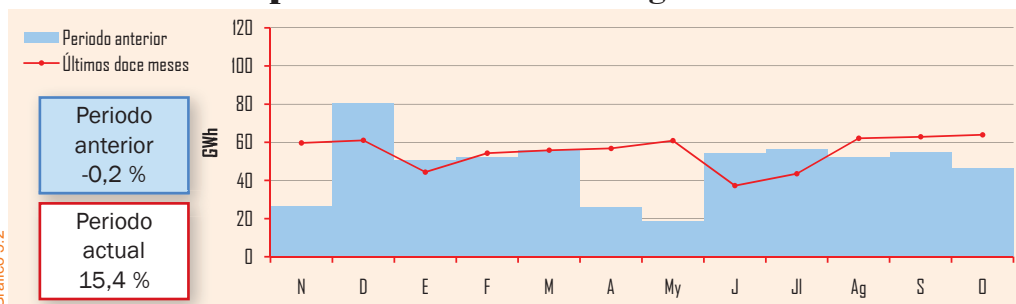


Gráfico 5.2

Grado de autoabastecimiento (%)

	Mes	Acumulado anual	Últimos doce meses
Crudo	0,27%	0,15%	0,15%
Gas natural	0,22%	0,18%	0,18%

Tabla 5.3

La producción interior de crudo fue de 13.000 toneladas, un 75,7% más que en octubre de 2011. Este incremento se debe a la entrada en producción de un nuevo pozo, Montanazo-Lubina.

En el año móvil la producción sumó 94.000 toneladas, un 6,2% inferior a la del mismo período del año anterior. Todos los pozos presentaron disminuciones o nulas producciones, salvo los pozos Casablanca y Montanazo-Lubina.

Dada la escasa relevancia de la producción interior, el grado de autoabastecimiento se limitó al 0,15%.

La producción interior de gas natural, en octubre, supuso 64 GWh, con un incremento del 37,2% en relación al mismo mes del año anterior.

En los doce últimos meses la producción sumó 662 GWh, creciendo un 15,4% por el incremento de la producción en el yacimiento de Poseidón. Cubrió únicamente el 0,18% del consumo total.

Crudo y materia prima procesada

	Mes		Acumulado anual		Últimos doce meses	
	kt	Tv (%) (*)	kt	Tv (%) (*)	kt	Tv (%) (*)
Total	5.710	26,0	50.660	6,5	60.256	4,6

Tabla 6.1

La industria del refino procesó este mes 5,71 millones de toneladas de crudo y materias primas; con un incremento interanual de 26,0% que se debió al aumento total de la capacidad de refino.

En el acumulado anual y en el año móvil, las cantidades procesadas se incrementaron un 6,5% y 4,6%, respectivamente.

(*) Tasas de variación con respecto al mismo periodo del año anterior

Crudo y materia prima procesada Grado de utilización de la capacidad de refino

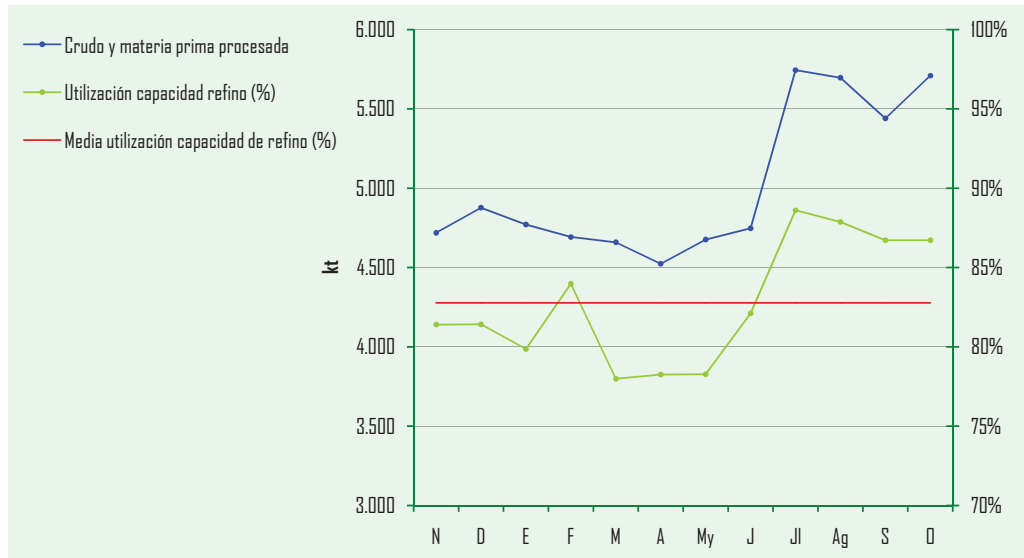


Gráfico 6.1

Nota: Se ha actualizado la capacidad de refino desde julio de 2012 a 76.530 kt anuales.

Utilización de la capacidad de refino en España y OCDE (*)

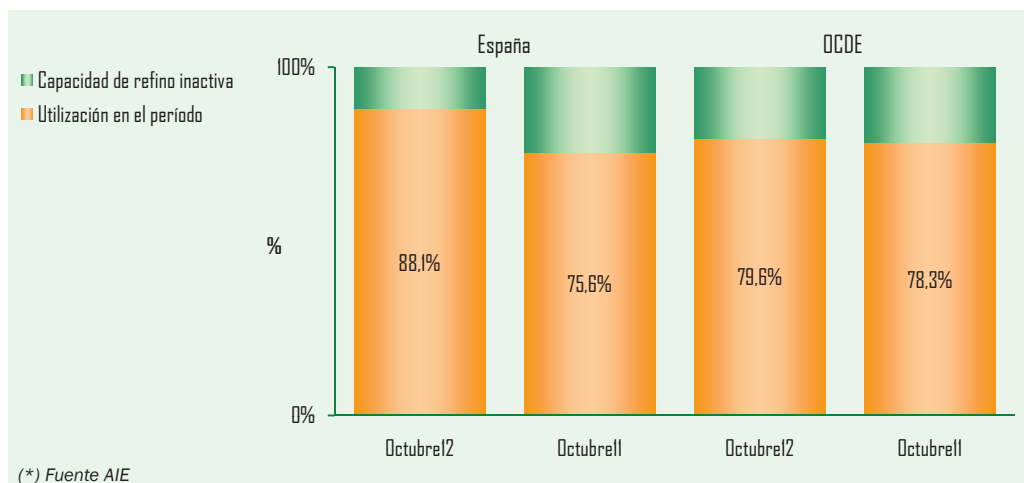


Gráfico 6.2

(*) Fuente AIE

El grado de utilización de la capacidad de refino en el mes fue de 88,1%.

En los países de la OCDE, la utilización media de su capacidad total de refino alcanzó en octubre el 79,6%.

Stocks de crudo, materias primas y productos petrolíferos

	octubre-11		septiembre-12		octubre-12		Tasa de variación (%)	
	kt	(%)	kt	(%)	kt	(%)	mes anterior	mes año anterior
Crudos y mat. primas	6.764	37,7	7.210	40,5	6.816	39,8	-5,5	0,8
Productos petrolíferos	11.169	62,3	10.574	59,5	10.312	60,2	-2,5	-7,7
Total	17.933	100,0	17.784	100,0	17.128	100,0	-3,7	-4,5

El nivel de existencias de crudos, materias primas, y productos petrolíferos, a fin de mes se situó en 17,13 millones de toneladas, disminuyendo un 3,7% respecto al mes anterior y un 4,5% respecto a octubre del 2011.

Las existencias de crudos y materias primas supusieron el 39,8% del total y los productos petrolíferos terminados el 60,2%.

Tabla 6.2

Evolución de los stocks

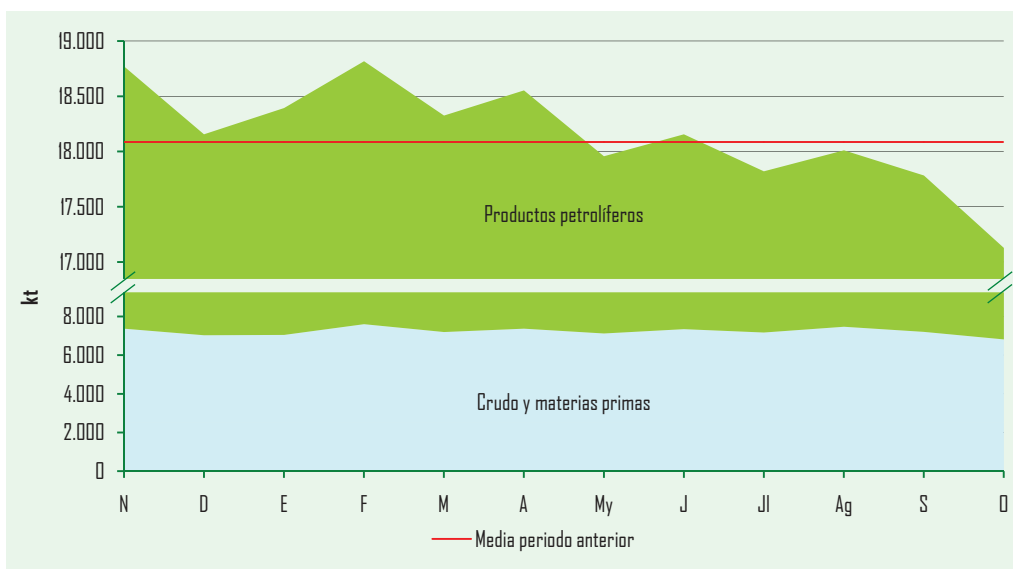
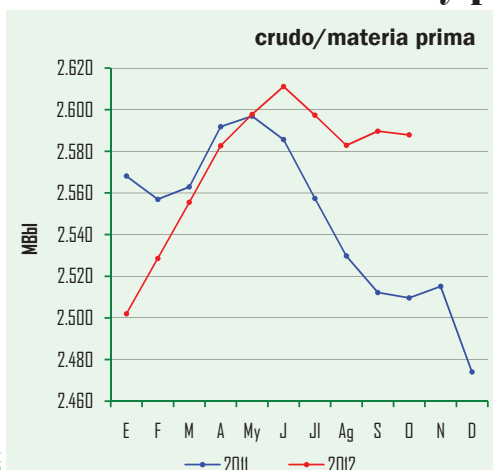


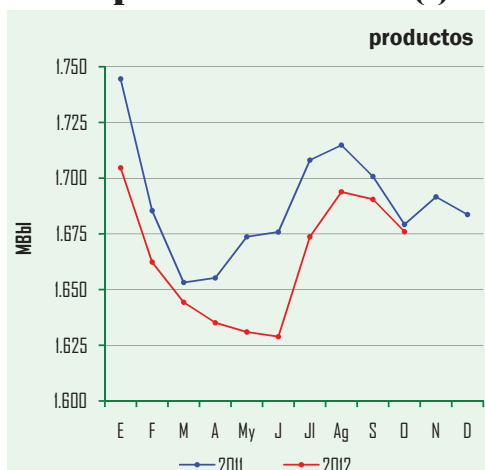
Gráfico 6.3

Evolución stocks de crudo y productos petrolíferos OCDE (*)



(*) Fuente AIE

Gráfico 6.4



(*) Fuente AIE

Gráfico 6.5

El nivel de existencias de crudo y materias primas en los países de la OCDE disminuyó ligeramente en octubre, manteniéndose en un nivel superior al de octubre de 2011. También se redujo en el mes el nivel de existencias de productos, sin embargo, continuó como en meses anteriores, por debajo del nivel alcanzado en el mismo mes del año anterior.

Balance mensual de producción y consumo de productos petrolíferos (kt)

Producción interior de crudo	13	Producción de refinерías	5.660
Importaciones de crudo	5.279	Consumos propios	-380
Productos intermedios y mat. aux.	24	Traspasos / dif. estadísticas	47
Variación de existencias de mat. primas	394	Importaciones de productos petrolíferos	1.123
Materia prima procesada	5.710	Exportaciones de productos petrolíferos	-1.771
Pérdidas de refino	-50	Variación de existencias	262
Producción de refinерías	5.660	Consumo interior de P. Petrolíferos	4.941

Tabla 6.3

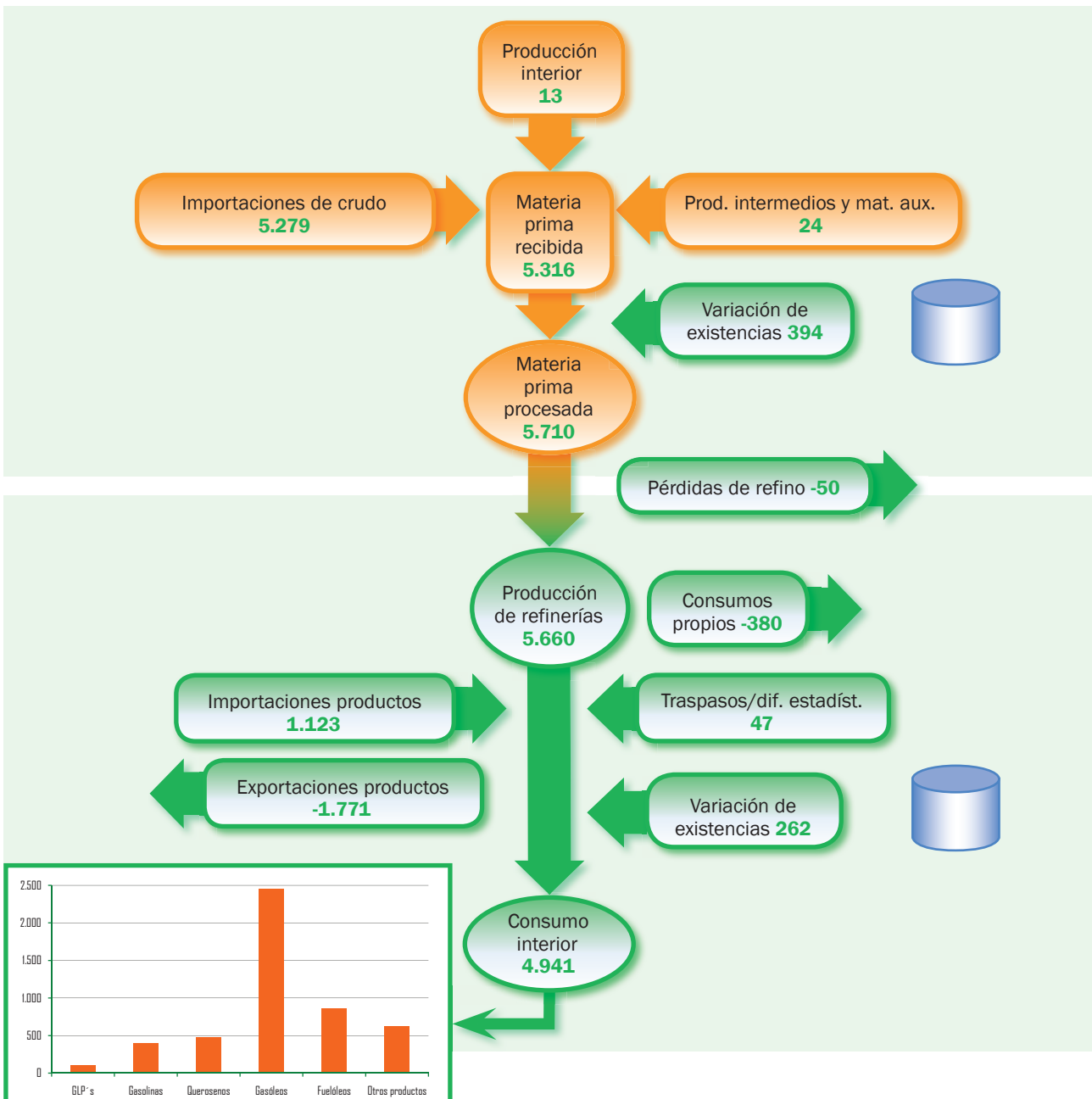


Gráfico 6.6

Evolución de los precios de venta en España

PVP gasolina y gasóleo de automoción (c€/litro)

Datos mensuales	Precio de venta al público			Tasa de variación (%)	
	Oct-11	Sep-12	Oct-12	mes anterior	mes año anterior
PVP Gasolina 95 I.O. (c€/litro)	131,86	150,25	146,41	-2,6	11,0
PVP Gasóleo automoción (c€/litro)	127,60	143,32	141,34	-1,4	10,8

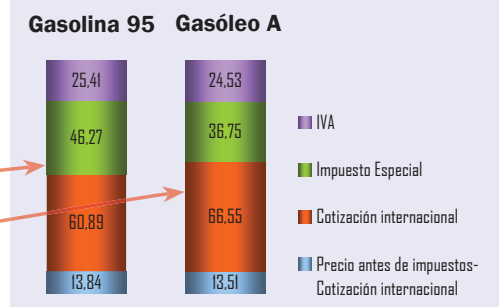


Tabla 7.1

Gráfico 7.1

Evolución de precios de gasolina y gasóleo de automoción Valores actuales y deflactados según IPC interanual



Gráfico 7.2

Los precios medios de venta al público de los combustibles de automoción, en octubre, disminuyeron respecto al mes anterior, en línea con las cotizaciones internacionales de crudos y productos, y la depreciación del euro respecto al dólar.

Los precios medios de venta al público de la gasolina de 95 I.O. y del gasóleo de automoción descendieron, en relación a los precios medios del mes de septiembre, un 2,6% y un 1,4%, respectivamente. Por el contrario, los precios medios de octubre aumentaron un 11,0% y un 10,8% si se comparan con los precios del mismo mes del año anterior.

PVP máximo bombona de butano (12,5 kg)

Fecha	€/bombona	% Δ
1 Octubre 2010	12,79	2,73
1 Enero 2011	13,19	3,13
1 Abril 2011	14,00	6,14
1 Julio 2011	14,80	5,71
1 Octubre 2011	15,09	1,96
28 Abril 2012	15,53	2,92
1 Julio 2012	16,45	5,92
1 Septiembre 2012	16,87	2,55
1 Octubre 2012	16,10	-4,56

Tabla 7.2

Evolución precio bombona (12,5 kg)

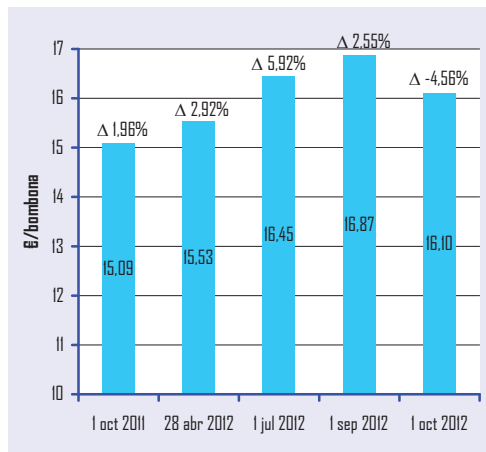


Gráfico 7.3

El 1 de octubre el precio de la bombona de butano de 12,5 kg de uso popular se estableció en 16,10 €/bombona, supuso un descenso de 4,56% respecto al precio anterior, establecido el 1 de septiembre. En los diez meses transcurridos del año el precio aumentó un 6,7%.

PVP máximo de las tarifas de último recurso de suministro de gas natural (c€/kWh)

		Consumidor Tipo			
Fecha		Tarifa 1/TUR1	% Δ	Tarifa 2/TUR2	% Δ
2011	1 Julio	8,3352	4,8	6,6713	6,0
	1 Octubre	8,4214	1,0	6,7574	1,3
2012	1 Enero	8,4931	0,9	6,7756	0,3
	28 Abril	8,8920	4,7	7,1146	5,0
	1 Julio	9,0496	1,8	7,2723	2,2
	1 Septiembre	9,2797	2,5	7,4572	2,5

Tabla 7.3

Los precios máximos de las tarifas tipo TUR1 y TUR2 para los consumidores domésticos y comerciales de gas natural, no presentaron variaciones en el mes.

Nota: Tarifa T1: consumo estimado de 3.000 kWh/año. Tarifa T2: consumo estimado de 12.000 kWh/año. A partir del 1 de julio de 2009 las tarifas T1 y T2 se denominan TUR1 y TUR2.

Evolución del PVP máximo de las tarifas TUR1 y TUR2

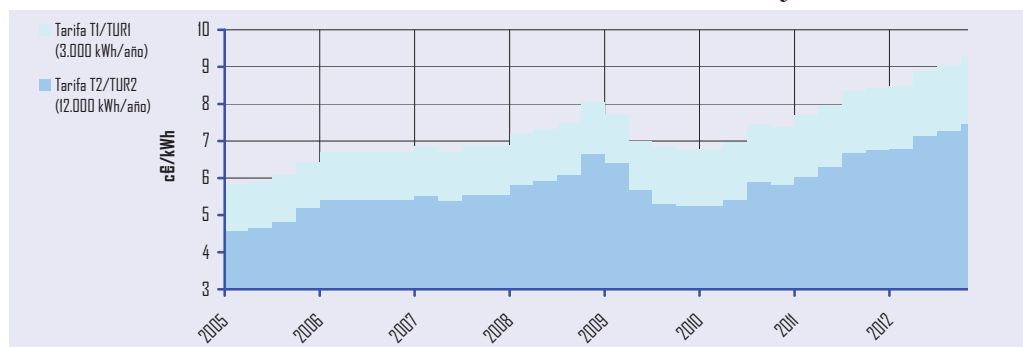


Gráfico 7.4

Situación comparativa de precios en los países de la U.E.

PVP de la gasolina 95 I.O.

	España	Holanda	Alemania	Francia	Reino Unido	Italia	Portugal	Dinamarca	MEDIA UE 14 Ponderada	Diferencia vs. España
PVP	146,41	181,65	166,15	154,97	171,28	183,39	166,25	170,48	170,22	-23,81
IVA	25,41	31,53	26,53	25,40	28,55	31,83	31,09	34,10	29,07	-3,66
IE	46,27	73,64	65,45	58,25	71,82	72,84	58,44	58,05	67,00	-20,73
PAI	74,72	76,49	74,17	71,32	70,91	78,72	76,72	78,34	74,14	0,58

Tabla 7.4

Unidad: c€/litro

Evolución de PVP de la gasolina 95 I.O.

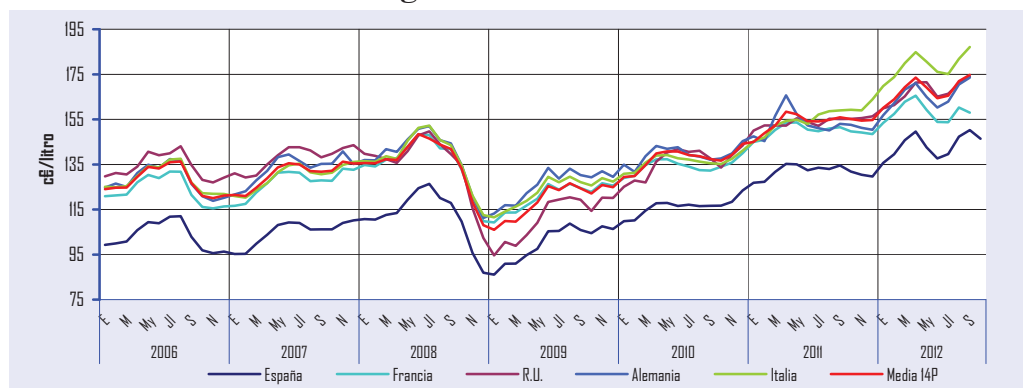
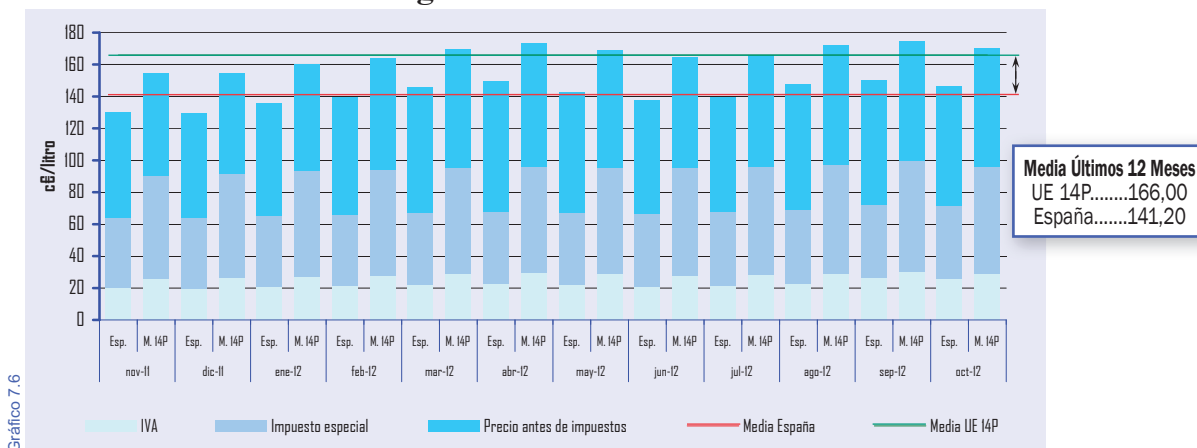


Gráfico 7.5

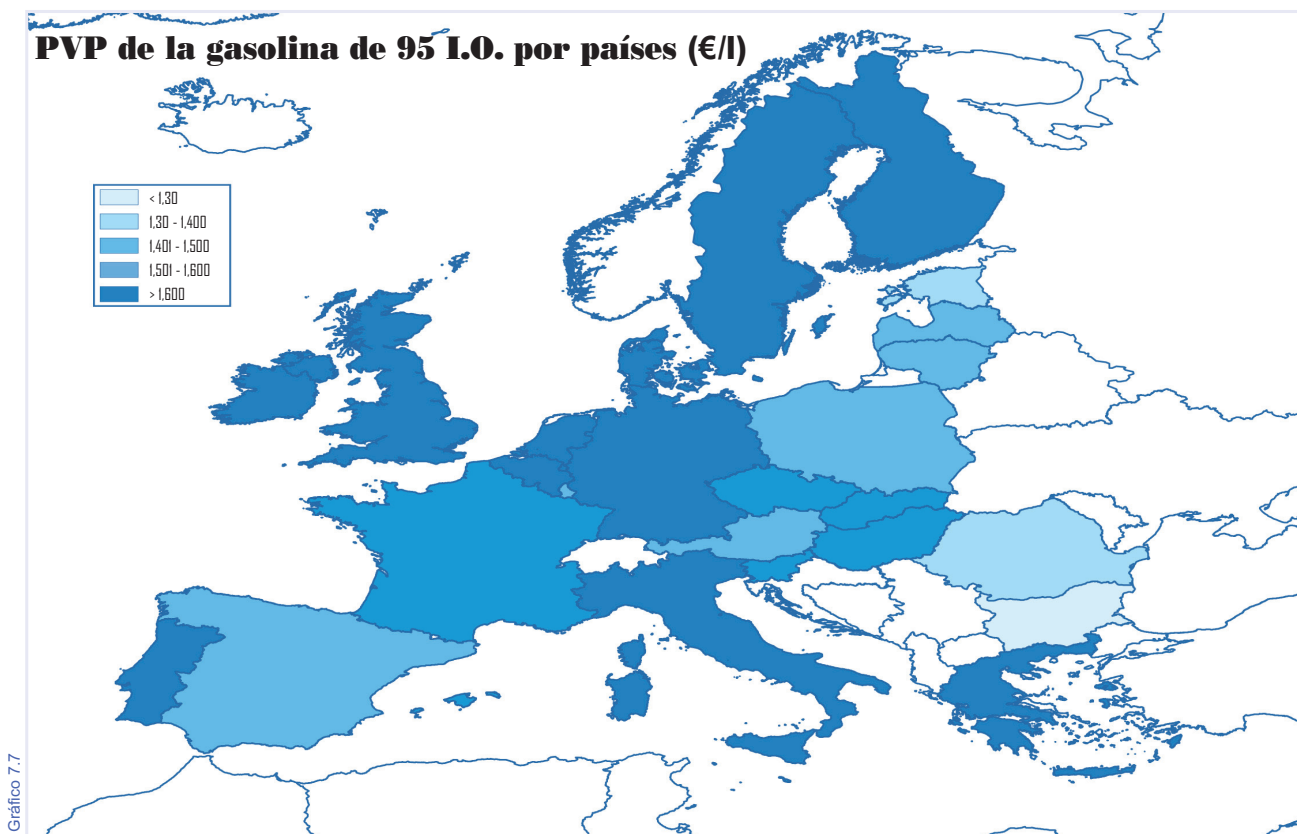
El precio medio de venta al público de la gasolina de 95 I.O. fue un 14,0% más barato en España que el precio medio ponderado de los 14 países considerados de la U.E. Esta diferencia se produce fundamentalmente por las distintas fiscalidades aplicadas. Así, el peso de la fiscalidad total en el precio medio europeo fue del 56%, superior al 49% que supuso la fiscalidad soportada en el precio medio español.

El precio medio antes de impuestos, en España, se situó 0,58 céntimos de euro por encima del precio medio europeo antes de impuestos.

Evolución de PVP de la gasolina de 95 I.O.



PVP de la gasolina de 95 I.O. por países (€/l)



PVP del gasóleo de automoción

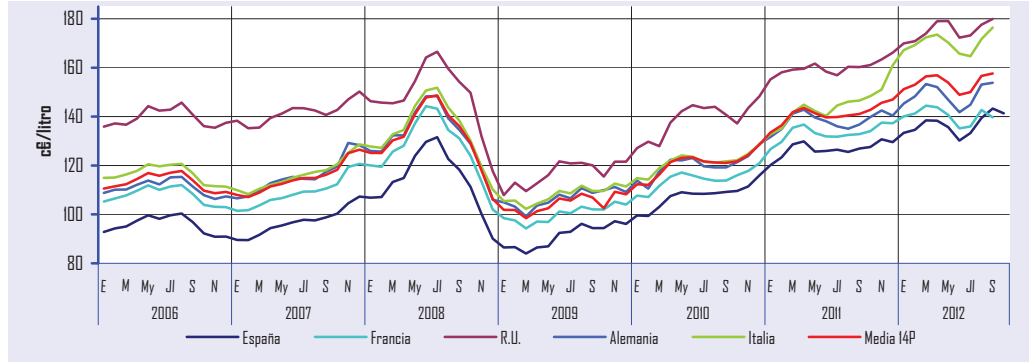
	España	Holanda	Alemania	Francia	Reino Unido	Italia	Portugal	Dinamarca	media mensual	
									MEDIA UE 14 Ponderada	Diferencia vs. España
PVP	141,34	149,07	151,61	138,83	177,45	174,56	147,77	152,61	156,04	-14,70
IVA	24,53	25,87	24,21	22,75	29,57	30,30	27,63	30,52	26,45	-1,92
IE	36,75	43,67	47,04	40,95	71,82	61,74	36,64	39,76	50,52	-13,77
PAI	80,06	79,53	80,36	75,13	76,05	82,53	83,50	82,33	79,08	0,98

El precio medio de venta al público del gasóleo de automoción, en España, fue un 9,4% más barato que el precio medio ponderado de la UE14.

Evolución de PVP del gasóleo de automoción

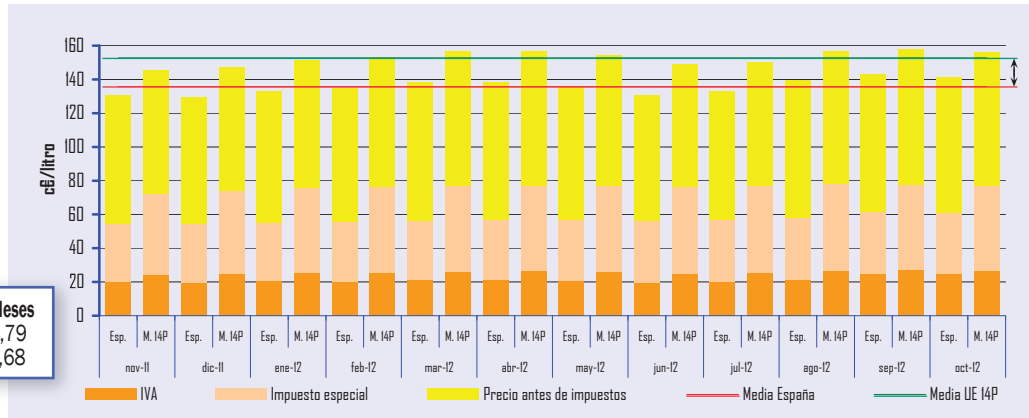
En el precio de este carburante, al igual que ocurre en el precio de la gasolina de 95 I.O., el peso de la fiscalidad es menor en España, en octubre fue el 43% del precio total, y en la U.E.14 fue del 49% del precio total.

La diferencia entre el precio medio antes de impuestos en España y la U.E.14 fue de 0,98 céntimos de euro.

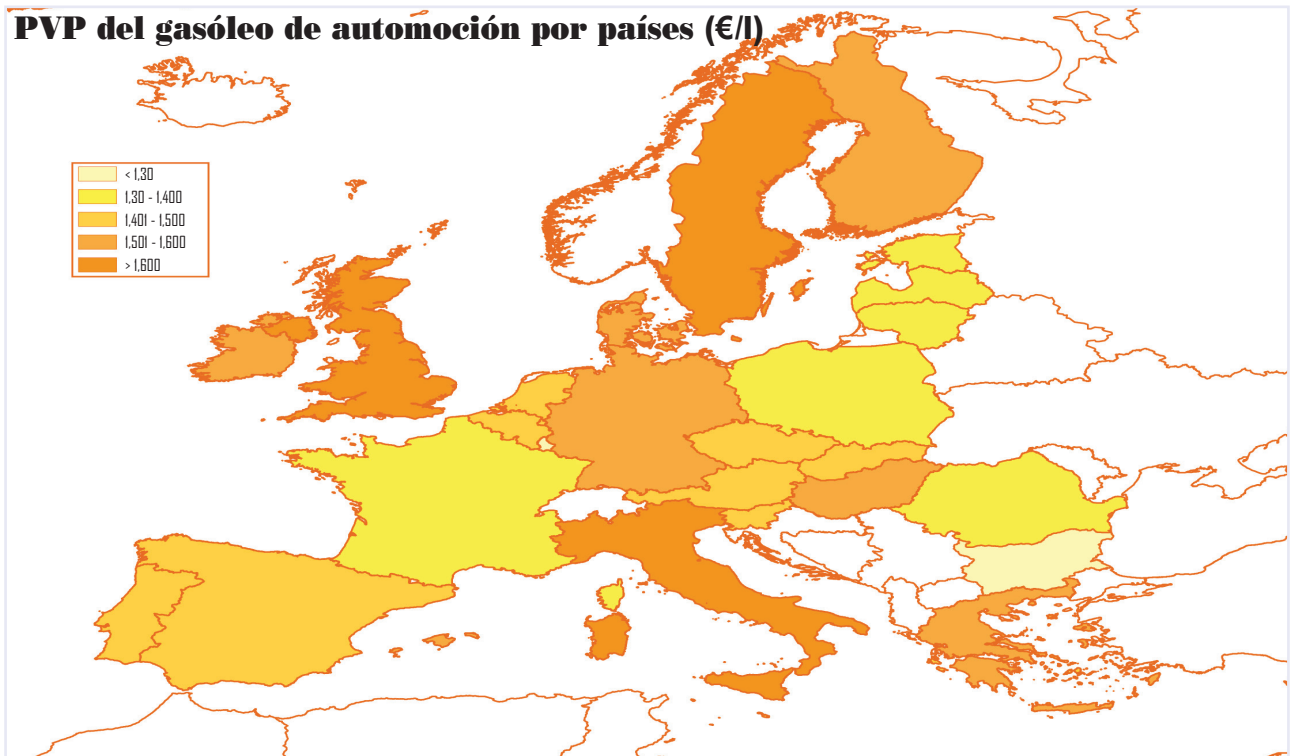


Comparativa de PVP del gasóleo automoción

Media Últimos 12 Meses
UE 14P.....152,79
España.....135,68



PVP del gasóleo de automoción por países (€/l)



PVP del gasóleo de calefacción

	España	Holanda	Alemania	Francia	Reino Unido	Italia	Portugal	Dinamarca	media mensual	
									MEDIA UE 14 Ponderada	Diferencia vs. España
PVP	98,67	87,00	96,83	98,15	90,20	147,51	131,76	152,92	104,53	-5,86
PAI	72,91	45,43	75,24	76,41	72,10	81,59	77,87	87,42	76,18	-3,27

Tabla 7.6

Unidad: c€/litro

En España el precio de venta al público del gasóleo de calefacción, se mantuvo en octubre por debajo del precio medio ponderado del resto de los 14 países considerados de la U.E. La diferencia entre ambos precios fue del 5,6%.

Evolución de PVP del gasóleo de calefacción

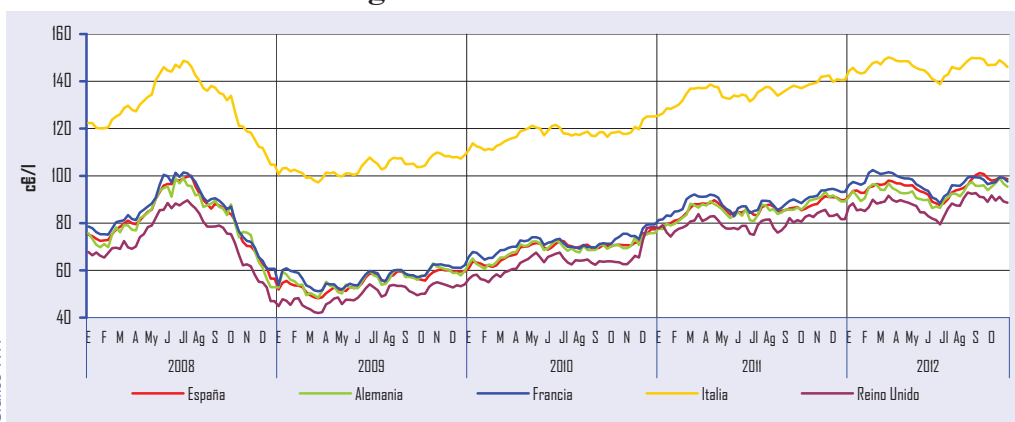


Gráfico 7.11

Evolución de las cotizaciones internacionales de los crudos y productos petrolíferos

Precio crudo Brent (dated)

	FOB \$/Bbl	\$/€	
2011	Marzo	114,51	1,3999
	Abril	123,34	1,4442
	Mayo	114,29	1,4349
	Junio	114,13	1,4388
	Julio	116,87	1,4264
	Agosto	110,17	1,4343
	Septiembre	112,23	1,3770
	Octubre	109,68	1,3706
	Noviembre	110,53	1,3556
	Diciembre	108,02	1,3179
2012	Enero	110,81	1,2905
	Febrero	119,71	1,3224
	Marzo	125,58	1,3201
	Abril	120,20	1,3162
	Mayo	110,27	1,2789
	Junio	94,96	1,2526
	Julio	102,76	1,2288
	Agosto	113,27	1,2400
	Septiembre	112,93	1,2856
	Octubre	111,98	1,2974

Tabla 7.7

Fuente: Reuters.

Evolución precio crudo Brent (\$/Bbl)

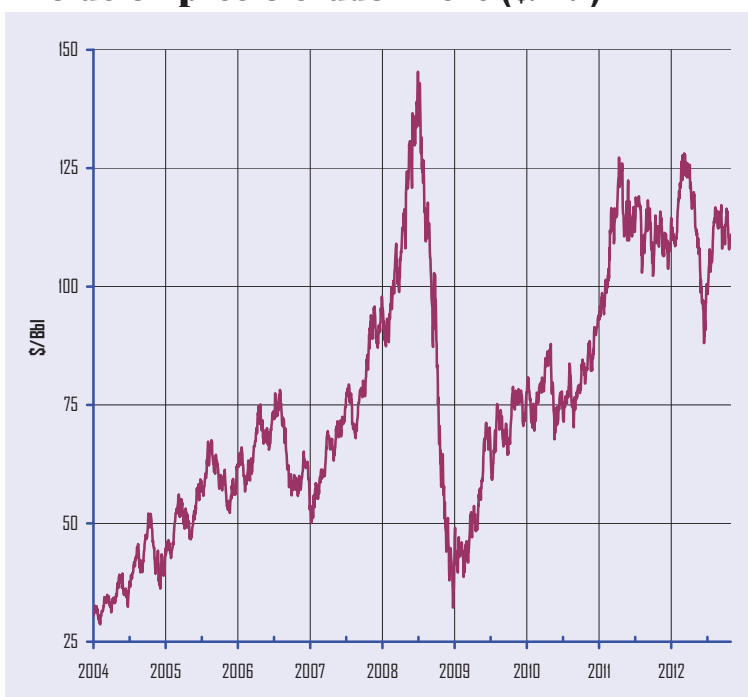


Gráfico 7.12

Evolución del precio del crudo Brent

Brent Date	\$/Bbl	%Var(*)
Media octubre 12	111,98	2,1%
Media 2012	112,35	1,1%
Trimestres	2011	2012
1T	105,39	118,81
2T	116,94	108,57
3T	113,03	109,61
4T	109,45	
Máx-Mín en 12 últimos meses	\$/Bbl	
Max 8-Marzo-2012	128,13	
Mín 21-Junio-2012	88,05	

Tabla 7.8

(*) Variación sobre mismo mes año anterior y año anterior
Fuente: Reuters

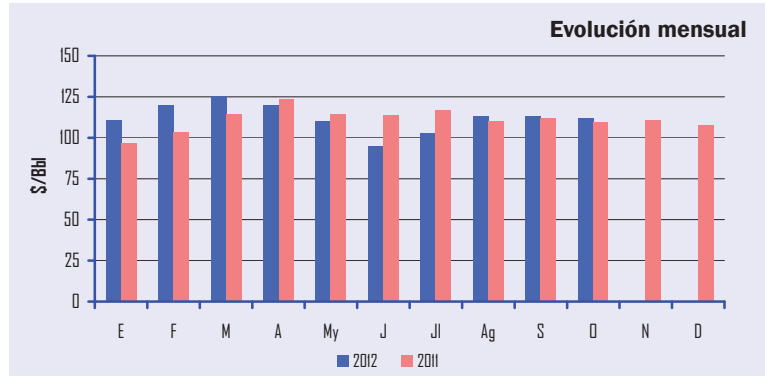


Gráfico 7.13

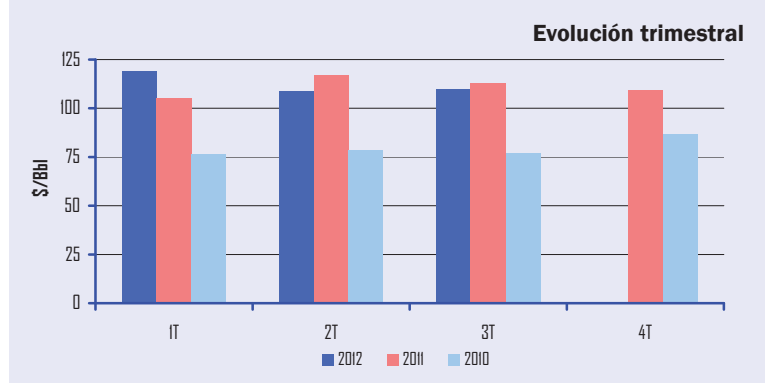


Gráfico 7.14

Evolución del precio del crudo Brent

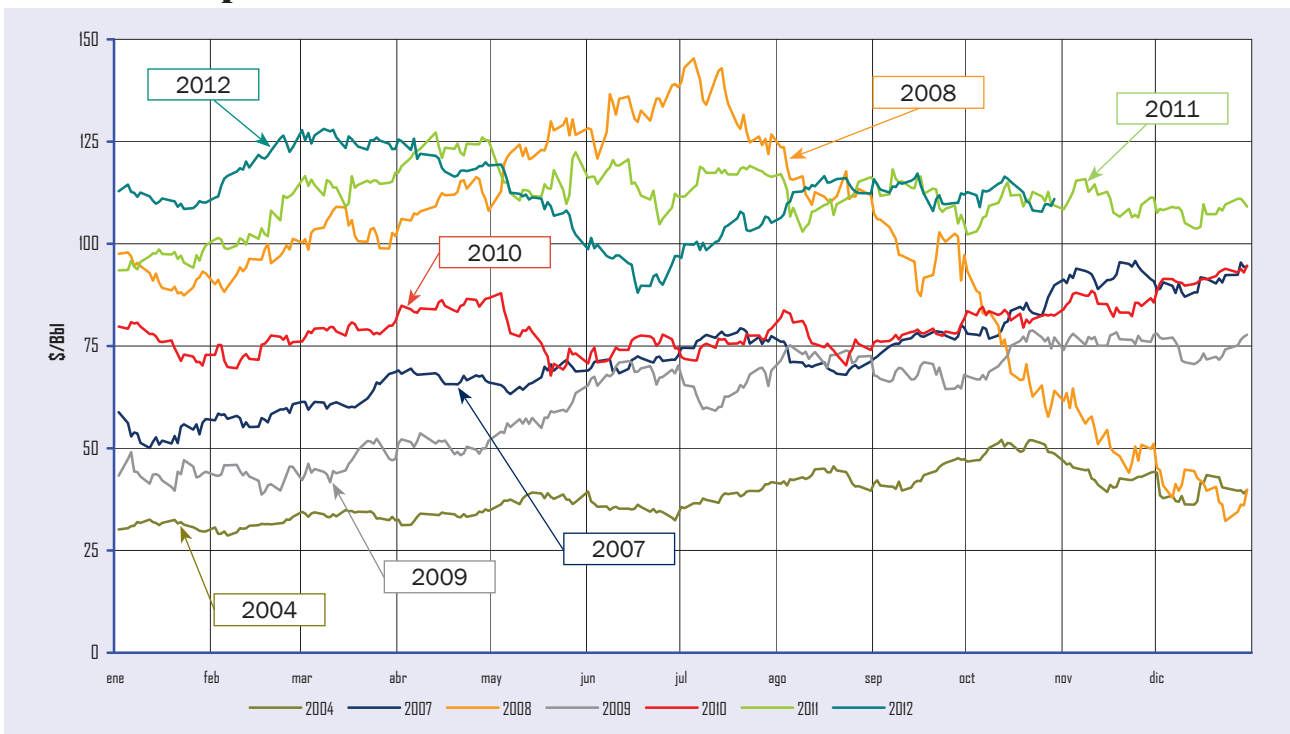


Gráfico 7.15

Evolución de los precios Spot de Crudos (\$/Bbl)

Crudos	Cotizaciones medias última semana del mes																	
	2011								2012									
	My	J	Jl	Ag	S	O	N	D	E	F	M	A	My	J	Jl	Ag	S	O
Cercano Oriente																		
Arabia Ligero	110,0	110,1	114,0	106,8	108,2	107,8	109,1	106,6	111,0	117,0	123,6	119,1	106,6	93,5	99,8	110,9	113,3	109,9
Dubai	108,1	107,5	111,0	104,7	104,8	103,6	106,6	104,5	108,8	116,7	122,7	117,5	107,3	94,4	99,8	109,0	111,1	108,5
Kuwait	114,8	114,4	116,7	110,1	110,5	108,7	110,7	108,1	111,7	119,0	124,7	123,5	n.d.	n.d.	n.d.	n.d.	n.d.	n.d.
Irán (ligero)	110,1	110,0	113,9	106,6	107,9	107,5	108,8	106,3	110,6	116,4	122,7	118,6	106,2	93,1	99,5	110,5	112,9	111,3
Irán (pesado)	109,0	108,7	112,6	105,2	106,5	105,9	107,3	104,8	109,1	114,9	121,2	117,0	104,5	91,4	98,0	109,0	111,2	109,6
Mediterráneo/África																		
Irak (Kirkuk)	110,2	110,1	113,3	107,6	110,4	107,5	108,9	106,9	108,3	117,5	123,4	116,6	107,6	92,3	101,0	112,2	111,9	110,0
Argelia (Saharan)	116,4	115,4	117,3	111,5	115,0	111,2	111,6	108,6	111,4	119,9	126,4	120,1	109,5	92,6	100,4	112,3	112,5	111,7
Libia (Es Sider)	114,7	114,0	116,6	109,9	112,3	109,4	110,3	108,3	111,4	120,0	126,2	121,4	111,4	96,2	103,1	112,0	112,2	111,3
Nigeria (Bonny)	117,7	116,4	118,7	113,2	116,5	112,9	112,9	110,2	113,6	121,7	128,0	121,6	111,8	96,5	103,4	114,7	114,7	113,3
Rusia																		
Urales	111,9	112,0	115,6	109,8	112,5	108,7	110,7	107,9	109,8	119,1	123,0	116,9	108,6	93,7	102,7	113,5	112,0	110,8
América del Norte																		
E.E.U.U.(Texas Int.)	100,9	96,3	97,3	86,3	85,6	86,3	97,1	98,6	100,3	102,2	106,2	103,3	94,7	82,3	87,9	94,1	94,6	89,5
México (Maya)	103,3	103,3	106,2	101,8	103,7	102,8	103,5	99,3	105,9	113,8	114,3	110,6	102,1	89,2	94,1	102,5	103,1	101,7
Mar del Norte																		
Ekofisk	116,8	116,3	118,7	112,6	116,0	112,0	111,8	109,4	112,3	121,4	127,5	120,6	111,3	96,1	110,6	114,2	113,2	112,8
Forties	115,0	114,3	117,1	110,7	114,7	109,9	110,8	108,1	110,4	120,0	126,1	119,5	110,3	94,9	102,7	113,8	112,9	112,1
Brent	115,7	114,9	117,4	111,2	114,9	110,9	111,4	108,8	111,4	120,6	126,8	120,2	110,9	95,7	103,1	114,1	113,2	112,4
Cesta OPEP	109,9	109,1	111,6	106,2	107,6	106,4	110,1	107,3	111,5	117,5	123,0	118,2	108,1	93,9	99,6	109,5	110,7	108,4

Tabla 7.9

Fuente: Reuters.

Cotizaciones internacionales de productos petrolíferos FOB media NWE/Italia (\$/t)

Periodo	Prem Unl	Jet Kerosene	ULSD	1% Fuel Oil	
2011	Agosto	1.003,2	982,3	958,6	664,4
	Septiembre	1.015,9	972,1	952,9	642,1
	Octubre	959,0	981,2	961,1	632,9
	Noviembre	910,8	1.025,6	995,6	653,1
	Diciembre	904,7	981,0	944,2	651,8
2012	Enero	952,5	1.008,0	971,0	669,5
	Febrero	1.023,7	1.052,7	1.014,3	711,5
	Marzo	1.135,0	1.083,9	1.043,7	748,7
	Abril	1.150,9	1.067,7	1.023,0	734,4
	Mayo	1.003,4	993,7	946,9	671,2
	Junio	903,8	889,6	853,5	589,6
	Julio	965,7	948,2	916,7	623,2
	Agosto	1.073,1	1.040,8	988,8	681,1
	Septiembre	1.113,0	1.061,6	1.008,5	691,8
	Octubre	1.037,6	1.043,2	1.017,6	641,8

Tabla 7.10

Fuente: Reuters.

Prem Unl (*)



Gráfico 7.16

Jet Kerosene



Gráfico 7.17

ULSD (*)

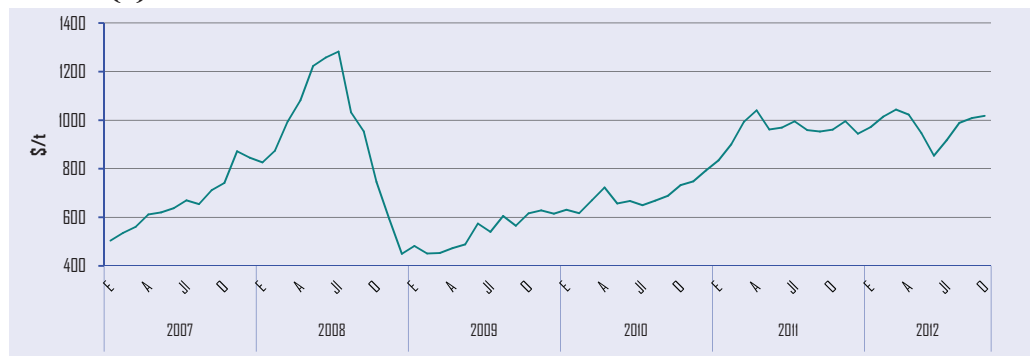


Gráfico 7.18

1% Fuel Oil

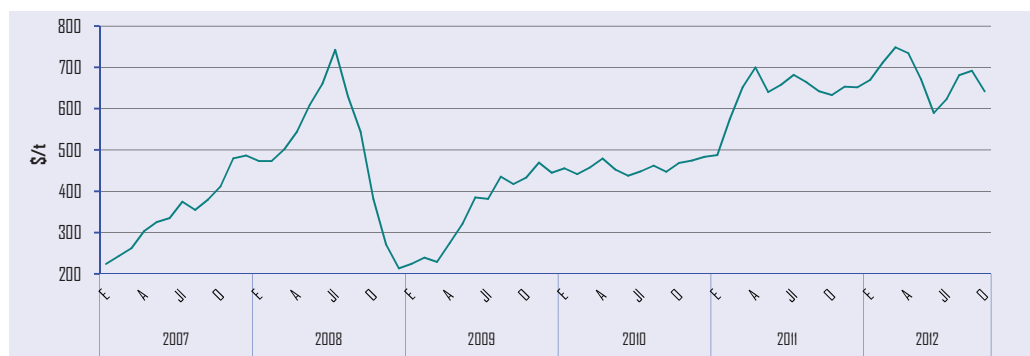


Gráfico 7.19

(*) Hasta diciembre 2008, inclusive, las medias son de productos con 50 partes por millón (ppm) de azufre. A partir de enero de 2009 son de productos de 10 ppm.

Legislación Española

AGOSTO 2012

- **Anuncio** de la Subdirección General de Hidrocarburos, por el que se da publicidad a la Resolución de la Dirección General de Política Energética y Minas, de 12 de julio de 2012, por la que se resuelve el expediente de inhabilitación para ejercer la actividad de operador al por mayor de carburantes y combustibles petrolíferos incoado a la empresa Ebcón Park Gandía, S.L. (B.O.E de 13 de agosto de 2012).
- **Resolución** de 21 de junio de 2012, de la Comisión Nacional de Energía, por la que se establecen y publican, a los efectos de lo dispuesto en la disposición adicional tercera del Real Decreto-Ley 6/2000, de 23 de junio, las relaciones de operadores dominantes en los sectores energéticos. (B.O.E de 17 de agosto de 2012).
- **Circular** 4/2012, de 12 de julio, de la Comisión Nacional de Energía, por la que se regula la gestión del mecanismo de fomento del uso de biocarburantes y otros combustibles renovables con fines de transporte. (B.O.E de 17 de agosto de 2012).
- **Resolución** de 7 de agosto de 2012, de la Dirección General de Política Energética y Minas, por la que se publican los nuevos precios de venta, antes de impuestos, de los gases licuados del petróleo por canalización. (B.O.E de 17 de agosto de 2012).
- **Circular** 5/2012, de 12 de julio, de la Comisión Nacional de Energía, por la que se regulan los procedimientos de constitución, gestión y reparto del fondo de pagos compensatorios del mecanismo de fomento del uso de biocarburantes y otros combustibles renovables con fines de transporte. (B.O.E de 18 de agosto de 2012).
- **Resolución** de 21 de junio de 2012, de la Comisión Nacional de Energía, por la que se establecen y publican a los efectos de lo dispuesto en el artículo 34 y en la disposición adicional tercera del Real Decreto-ley 6/2000, de 23 de junio, las relaciones de operadores principales en los sectores energéticos. (B.O.E de 21 de agosto de 2012).

SEPTIEMBRE 2012

- **Corrección** de errores de la Circular 5/2012, de 12 de julio, de la Comisión Nacional de Energía, por la que se regulan los procedimientos de constitución, gestión y reparto del fondo de pagos compensatorios del mecanismo de fomento del uso de biocarburantes y otros combustibles renovables con fines de transporte. (B.O.E de 14 de septiembre de 2012).
- **Resolución** de 11 de septiembre de 2012, de la Dirección General de Política Energética y Minas, por la que se publican los nuevos precios de venta, antes de impuestos, de los gases licuados del petróleo por canalización. (B.O.E de 18 de septiembre de 2012).

- **Resolución** de 19 de septiembre de 2012, de la Secretaría de Estado de Energía, por la que se publican los valores del coste de la materia prima y del coste base de la materia prima del gas natural para el tercer trimestre de 2012, a los efectos del cálculo del complemento de eficiencia y los valores retributivos de las instalaciones de cogeneración y otras en el Real Decreto 661/2007, de 25 de mayo, por el que se regula la actividad de producción de energía eléctrica en régimen especial. (B.O.E de 24 de septiembre de 2012).
- **Resolución** de 24 de septiembre de 2012, de la Dirección General de Política Energética y Minas, por la que se publican los nuevos precios máximos de venta, antes de impuestos, de los gases licuados del petróleo envasados, en envases de capacidad igual o superior a 8 kg., e inferior a 20 Kg., excluidos los envases de mezcla para usos de los gases licuados del petróleo como carburante. (B.O.E de 29 de septiembre de 2012).

OCTUBRE 2012

- **Resolución** de 17 de septiembre de 2012, de la Dirección General de Política Energética y Minas, por la que se modifican las normas de gestión técnica del sistema NGTS-01 "conceptos generales" y NGTS-04 "Nominaciones" y el protocolo de detalle PD-11 "Procedimiento de reparto en puntos de entrada a la red de transporte", y se aprueba el protocolo de detalle PD-15 "Nominaciones, mediciones y repartos en conexiones internacionales por gasoducto con Europa". (B.O.E de 13 de octubre de 2012).
- **Resolución** de 5 de octubre de 2012, de la Dirección General de Política Energética y Minas, por la que se publican los nuevos precios de venta, antes de impuestos, de los gases licuados del petróleo por canalización. (B.O.E de 15 de octubre de 2012).
- **Orden** IET/2199/2012, de 9 de octubre, por la que se deja sin efecto la convocatoria prevista en la disposición adicional segunda de la Orden IET/822/2012, de 20 de abril, por la que se regula la asignación de cantidades de producción de biodiésel para el cómputo del cumplimiento de los objetivos obligatorios de biocarburantes. (B.O.E de 16 de octubre de 2012).
- **Resolución** de 25 de octubre de 2012, de la Dirección General de Política Energética y Minas, por la que se fija el precio medio de la energía a aplicar en el cálculo de la retribución del servicio de gestión de la demanda de interrumpibilidad ofrecido por los consumidores que adquieren su energía en el mercado de producción durante el cuarto trimestre de 2012. (B.O.E de 27 de octubre de 2012).
- **Circular** 7/2012, de 4 de octubre, de la Comisión Nacional de Energía, por la que se regula la gestión del mecanismo de fomento del uso de biocarburantes y otros combustibles renovables con fines de transporte. (B.O.E de 31 de octubre de 2012).



UNIDADES Y FACTORES DE CONVERSIÓN UTILIZADOS

Unidades y factores de conversión para energía:

A:	TJ	Gcal	Mtermias	Mtep	GWh
De:	Multiplicar por:				
TJ	1	238,8	0,2388	$2,388 \times 10^{-5}$	0,2778
Gcal	$4,1868 \times 10^{-3}$	1	10^{-3}	10^{-7}	$1,163 \times 10^{-3}$
Mtermias	4,1868	10^3	1	10^{-4}	1,163
Mtep	$4,1868 \times 10^4$	10^7	10^4	1	11.630
GWh	3,6	860	0,86	$8,6 \times 10^{-5}$	1

Unidades y factores de conversión para volumen:

A:	Galones (US)	Barriles	Pie cúbico	Litro	Metro cúbico
De:	Multiplicar por:				
Galones (US)	1	0,02381	0,1337	3,785	0,0038
Barriles	42	1	5,615	159	0,159
Pie cúbico	7,48	0,1781	1	28,3	0,0283
Litro	0,2642	0,0063	0,0353	1	0,001
Metro cúbico	264,2	6,289	35,3147	1.000	1

Otras equivalencias utilizadas:

Gas Natural:	11,86 kWh/Nm ³
Crudo:	7,33 Bbl/t

Características de las tarifas de consumo a efectos de precios de gas natural:

ESPAÑA

Uso doméstico /comercial (Tabla 7.3) Presión de suministro ≤ 4 bar	
Consumos (kWh/año)	
Tarifa 1/TUR1	≤ 5.000
Tarifa 2/TUR2	$>5.000 \leq 50.000$

A partir del 1 julio de 2009 las tarifas T1 y T2 se denominan TUR1 y TUR2 según Resolución de 29 de junio de 2009.

Países miembros de la OPEP: Angola, Arabia Saudí, Argelia, Ecuador, Emiratos Árabes Unidos, Irak, Irán, Kuwait, Libia, Nigeria, Qatar, Venezuela.

Países miembros de la AIE: Alemania, Australia, Austria, Bélgica, Canadá, Corea del Sur, Dinamarca, España, Estados Unidos, Finlandia, Francia, Grecia, Holanda, Hungría, Irlanda, Italia, Japón, Luxemburgo, Noruega, Nueva Zelanda, Polonia, Portugal, Reino Unido, República Checa, República Eslovaca, Suecia, Suiza, Turquía.

Países miembros de la OCDE: Alemania, Australia, Austria, Bélgica, Canadá, Corea del Sur, Chile, Dinamarca, Eslovenia, España, Estados Unidos, Estonia, Finlandia, Francia, Grecia, Holanda, Hungría, Irlanda, Islandia, Israel, Italia, Japón, Luxemburgo, México, Noruega, Nueva Zelanda, Polonia, Portugal, Reino Unido, República Checa, República Eslovaca, Suecia, Suiza, Turquía.

Países del grupo Unión Europea 15: Alemania, Austria, Bélgica, Dinamarca, España, Finlandia, Francia, Grecia, Holanda, Irlanda, Italia, Luxemburgo, Portugal, Reino Unido, y Suecia.

Países de la Unión Europea 27: Alemania, Austria, Bélgica, Bulgaria, Chipre, Dinamarca, Eslovenia, España, Estonia, Finlandia, Francia, Grecia, Holanda, Hungría, Irlanda, Italia, Letonia, Lituania, Luxemburgo, Malta, Polonia, Portugal, Reino Unido, República Checa, Rumania y Suecia.



CORPORACIÓN DE RESERVAS ESTRATÉGICAS DE PRODUCTOS PETROLÍFEROS

C/ Agastia, 80
28043 Madrid
España

Teléfono: +34 91 360 09 10
Fax: +34 91 420 39 45
e-mail: cores@cores.es
<http://www.cores.es/>

Diseño y Producción:
azira.com

Dep. Legal: M-12466-1998



WWW.CODRES.ES

CORPORACIÓN DE RESERVAS ESTRATÉGICAS DE PRODUCTOS PETROLÍFEROS

