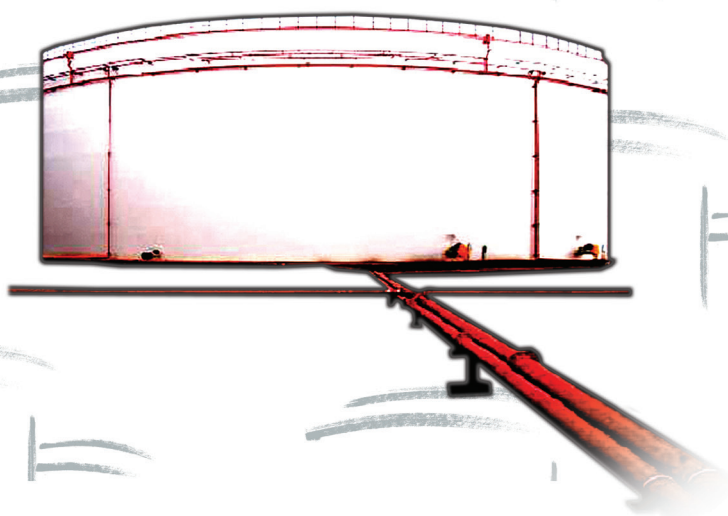


2013

BOLETÍN **BH** ESTADÍSTICO DE **HIDROCARBUROS**

Marzo 2013 - Nº 184



1.	Aspectos de actualidad	1
2.	Consumo de productos petrolíferos	2
3.	Consumo y balance de gas natural	11
4.	Comercio exterior de hidrocarburos	14
5.	Producción y exploración de hidrocarburos	19
6.	Refino, stocks y balance de productos petrolíferos	20
7.	Precios de hidrocarburos	23
8.	Información legislativa	31

Consumo de energía primaria en España y grado de autoabastecimiento 2011-2010

(Unidad: ktep)

	Año 2011	Estructura (%)	Año 2010	Estructura (%)	Autoabastecimiento	
					2011	2010
Carbón	12.456	9,6	7.156	5,5	18,4	42,4
Petróleo	58.317	45,1	60.993	46,9	0,2	0,2
Gas natural	28.930	22,4	31.182	24,0	0,2	0,2
Nuclear	15.024	11,6	16.155	12,4	100,0	100,0
Energías Renovables	14.962	11,6	15.149	11,6	100,0	100,0
Residuos no renovables	174	0,1	215	0,2	77,1	94,1
Saldo Electr. (Imp.-Exp.)	-524	-0,4	-717	-0,6		
Total	129.340	100,0	130.133	100,0	23,9	26,4

Tabla 0.1

Consumo de energía final en España

(Unidad: ktep)

	Año 2011	Estructura (%)	Año 2010	Estructura (%)	% 2011/2010
Carbón	1.557	1,7	1.654	1,7	-5,8
Productos petrolíferos	43.962	47,2	46.454	47,6	-5,4
Gas	12.789	13,7	14.304	14,7	-10,6
Electricidad	21.744	23,3	22.410	23,0	-3,0
Renovables	6.173	6,6	5.666	5,8	9,0
Total consumo final energético	86.226	92,5	90.488	92,7	-4,7
<i>Usos no energéticos:</i>					
Carbón	56	0,1	36	—	56,5
Productos petrolíferos	6.417	6,9	6.582	6,7	-2,5
Gas	538	0,6	470	0,5	14,5
Total consumo final	93.238	100,0	97.576	100,0	-4,4

Tabla 0.2

Intensidad energética

(Unidad: ktep/M€ ctes.2000)

	2011	2010	% 2011/2010
Consumo de energía primaria/PIB	166,2	168,4	-1,3
Consumo de energía final/PIB	119,8	126,2	-5,1

Metodología: A.I.E.

Fuente: Dirección General de Política Energética y Minas.

Tabla 0.3

Indicadores y tendencia

Indicadores	Fuente	Unidades	Mes anterior	Mes actual	Año móvil anterior % ⁽⁵⁾	Año móvil actual % ⁽⁵⁾
Consumo y demanda						
Total productos petrolíferos	CORES	kt	4.127	4.608	-9,1%	-9,4%
G.L.P. 's	CORES	kt	169	168	-6,4%	-5,2%
Gasolinas	CORES	kt	331	377	-8,0%	-8,6%
Querosenos	CORES	kt	313	387	-7,5%	-6,0%
Gasóleos de automoción	CORES	kt	1.552	1.690	-6,8%	-6,9%
Gas natural	CORES	GWh	32.666	31.127	-7,1%	-6,8%

Indicadores	Fuente	Unidades	Penúltimo dato	Último dato	Periodo último dato
Comercio exterior					
Importación de crudo	CORES	kt	4.531	4.904	Marzo 2013
Importación de gas natural	CORES	GWh	30.508	32.725	Marzo 2013
Coste CIF del crudo importado	CORES	€/Bbl	85,22	82,87	Marzo 2013
Saldo productos petrolíferos	CORES	kt	-545	-473	Marzo 2013
Saldo balanza energética	DGA	M€	-4.406	-3.655	Febrero 2013
Petróleo/S. balanza comercial	DGA	%	99,52	214,50	Febrero 2013
Saldo balanza energética año móvil ⁽⁸⁾	DGA	M€	-46.102	-45.557	Febrero 2013
Refino y stocks de petróleo					
Materia prima procesada	CORES	kt	4.810	5.097	Marzo 2013
Utiliz. de la capacidad de refino	CORES	%	84,0	78,4	Marzo 2013
Stocks de crudo y productos	CORES	kt	16.958	16.747	Marzo 2013
Producción interior					
Crudo de petróleo	CORES	kt	28	31	Marzo 2013
Gas natural	CORES	GWh	63	68	Marzo 2013
Autoabastecimiento (petróleo)	CORES	%	0,68	0,67	Marzo 2013
Grado de autoabastecimiento (gas)	CORES	%	0,19	0,22	Marzo 2013
Precios crudos y productos					
Cotización media mensual	BCE	\$/€	1,3359	1,2964	Marzo 2013
PVP gasolina 95 I.O.	MINETUR	c€/litro	146,83	146,46	Marzo 2013
PVP gasóleos de automoción	MINETUR	c€/litro	139,38	138,06	Marzo 2013
PVP botella de butano 12,5 kg	MINETUR	€/bombona	16,10	17,13	Marzo 2013
Tarifa GN T1/TUR1	MINETUR	c€/kWh	9,3229	9,3229	Marzo 2013
Indicadores de actividad					
PIB	INE	(%) Var. inter.	-1,8	-2,0	1er.Tr.2013
Índice producción industrial ⁽¹⁾	INE	(%) Var. inter.	-6,5	-0,6	Marzo 2013
Índice Sentimiento Económico ⁽⁶⁾	MEH	Índice	89,7	88,8	Marzo 2013
Indicador Confianza Consumidor ⁽⁷⁾	MEH	(%)	-33,4	-31,9	Marzo 2013
Consumo energía eléctrica ⁽²⁾	REE	(%) Var. inter.	-5,8	-2,0	Marzo 2013
Consumo aparente de cemento ⁽³⁾	OFICEMEN	(%) Var. inter.	-25,1	-39,8	Marzo 2013
Matriculación de automóviles	DGT	(%) Var. inter.	-8,9	-13,1	Marzo 2013
Días inhábiles en el mes	MTAS	días	4	8	Marzo 2013

Climatología del mes de Marzo:

Las temperaturas del mes de marzo se han situado en conjunto muy próximas a los valores normales, con una temperatura media mensual de 10,6° C, valor que queda 0,1° C por debajo de la media de este mes (Periodo de Referencia: 1971-2000).

El mes de marzo ha sido extremadamente lluvioso en casi toda España, de forma que la precipitación media mensual a nivel nacional alcanzó el valor de 157 mm., lo que supera ampliamente el triple del valor normal del mes que es de 46 mm. (Periodo de Referencia: 1971-2000). Se ha tratado del mes de marzo más húmedo en el conjunto de España de toda la serie iniciada en el año 1947, superando en 20 mm. al mes de marzo de 1947, que había sido hasta la fecha el de precipitación media más elevada.

Tabla 1.1

Notas: (1) Filtrado calendario. (2) Corregido efecto temperatura y calendario. (3) Ajustado de calendario. (4) Las observaciones están fundamentadas en los organismos-fuente. (5) Tasa de variación año móvil. (6) (1990-2009=100). (7) Saldos de respuestas en %. (8) Cap.27 Arancel Aduanas. Saldo en los doce últimos meses.

[Volver al Índice](#)

- El consumo mensual de productos petrolíferos descendió un 12,3% respecto a marzo de 2012; en esta comparación no se ha tenido en cuenta el efecto “Semana Santa”, que se celebró en este mes y que en el 2012 tuvo lugar en abril. En el año móvil el consumo disminuyó un 9,4% respecto al mismo periodo del año anterior.
- En marzo el consumo de gas natural descendió un 5,1%, respecto al mismo mes de 2012. El consumo convencional creció un 6,2% respecto a marzo de 2012, mientras que el consumo para generación eléctrica disminuyó un 47,4%.
- Los precios medios de venta al público de la gasolina de 95 I.O. y del gasóleo de automoción se redujeron en marzo, respecto al mes anterior, un 0,2% y un 0,9%, respectivamente. El precio máximo de la bombona de butano aumentó, a partir del 26 de marzo, un 4,96%, mientras que las tarifas de gas natural, T1 y T2, no variaron.
- En marzo el precio medio del crudo Brent fue 108,73\$/Bbl, descendió un 6,3% respecto al mes anterior y un 13,4% en relación al mismo mes de 2012. La tendencia bajista del precio durante el mes se debió a varios factores: el renovado pesimismo sobre la recuperación económica global y su repercusión en la demanda de crudo; el plan de rescate a Chipre que reavivó las preocupaciones sobre la crisis de deuda de la zona euro; y los cierres por mantenimiento de algunas refinerías, que redujeron su demanda de crudo en un mercado bien abastecido.

2. CONSUMO DE PRODUCTOS PETROLÍFEROS

En marzo el consumo de productos petrolíferos disminuyó el 12,3% respecto al mismo mes del año anterior. Hay que señalar el efecto calendario sobre el consumo mensual ya que en marzo se celebró la Semana Santa, mientras que en el año 2012 cayó en el mes de abril.

Los consumos en los otros períodos, acumulado anual y año móvil, descendieron un 15,2% y un 9,4%, respectivamente.

	Mes		Acumulado anual		Últimos doce meses		Estructura (%)
	kt	Tv (%) (*)	kt	Tv (%) (*)	kt	Tv (%) (*)	
Gases licuados del petróleo (G.L.P's)	168	-4,5	523	-10,3	1.542	-5,2	2,7
Gasolinas	377	-10,3	1.057	-10,7	4.796	-8,6	8,4
Querosenos	387	5,6	1.031	-7,7	5.181	-6,0	9,0
Gasóleos	2.359	-7,1	7.049	-9,6	28.428	-7,4	49,5
Fuelóleos	689	-17,8	1.919	-19,8	9.463	-8,1	16,5
Otros productos (**)	628	-31,4	1.573	-35,2	8.003	-19,8	13,9
Total (***)	4.608	-12,3	13.153	-15,2	57.413	-9,4	100,0

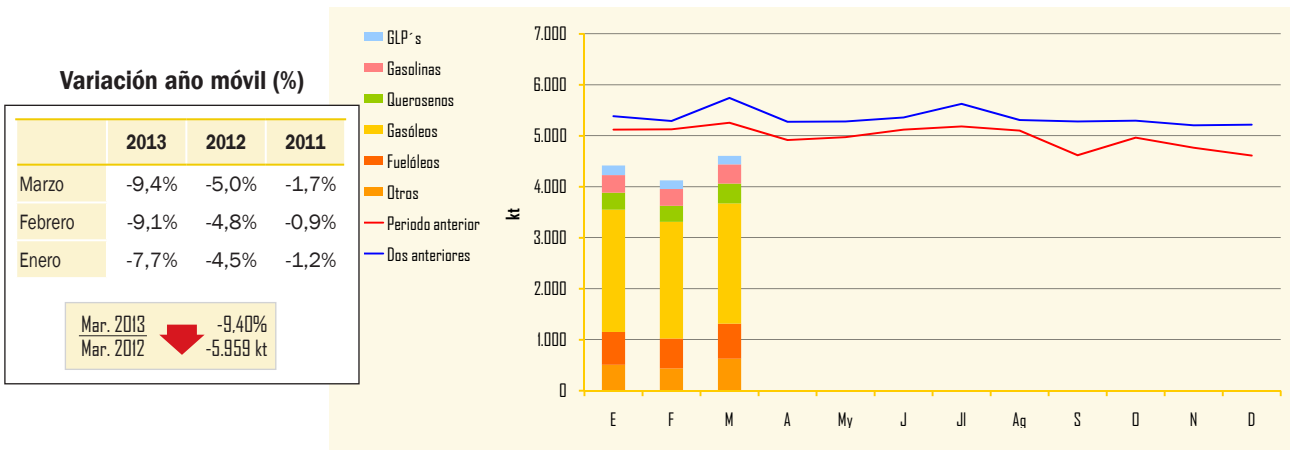
(*) Tasas de variación con respecto al mismo período del año anterior.

(**) Incluye lubricantes, productos asfálticos, coque y otros.

(***) Para obtener el consumo total nacional deben sumarse las mermas y autoconsumos que figuran en el balance de producción y consumo (Pág. 22)

Tabla 2.1

Evolución del consumo de productos petrolíferos



Distribución del consumo de productos petrolíferos

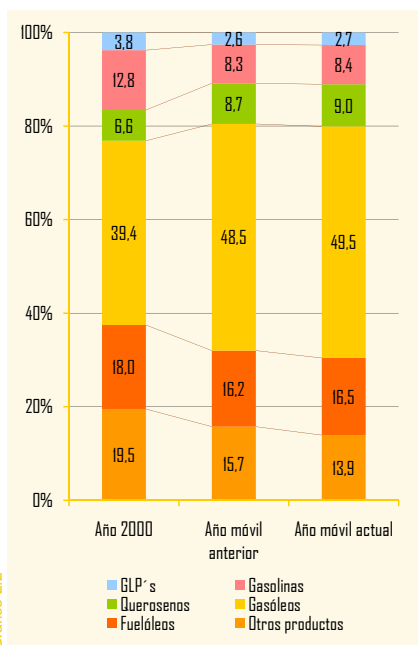


Gráfico 2.2

Indicadores de consumo de productos petrolíferos

Categoría	Mes anterior (*)	En el mes (*)	Periodo último dato
Transporte			
Transporte total	-5,4	-9,5	Marzo 2013
Transporte urbano	-6,9	-11,1	Marzo 2013
Transporte interurbano	-3,3	-6,2	Marzo 2013
Transporte por autobús	-3,3	-7,9	Marzo 2013
Transporte ferrocarril	-2,7	-3,7	Marzo 2013
▶ Cercanías	-2,6	-4,0	Marzo 2013
▶ Media distancia	-6,9	-6,9	Marzo 2013
▶ Larga distancia	0,0	9,6	Marzo 2013
Transporte aéreo (interior)	-17,8	-16,5	Marzo 2013
Marítimo (cabotaje)	6,3	-5,7	Marzo 2013
Producción Industrial			
Índice Producción Industrial ⁽¹⁾	-6,5	-0,6	Marzo 2013
Bienes de consumo	-3,9	-0,5	Marzo 2013
▶ - B. consumo duradero	-10,2	-5,6	Marzo 2013
▶ - B. consumo no duradero	-3,3	-0,5	Marzo 2013
Bienes de equipo	-5,8	3,3	Marzo 2013
Bienes intermedios	-8,3	-4,5	Marzo 2013
Energía	-8,2	3,3	Marzo 2013

(*) Tasa de variación (%)

(1) Tasas corregidas de efecto de calendario.

Fuente: INE.

La distribución del consumo de productos petrolíferos en el año móvil mostró pequeñas diferencias respecto al año móvil anterior.

Los indicadores de transporte en general, presentaron caídas en sus tasas interanuales, respecto al mes anterior; por el contrario la tasa interanual del índice de producción interior, -0,6%, mejoró respecto al mes anterior (-6,5%).

Tabla 2.2

Gases licuados del petróleo

Consumo de gases licuados del petróleo

Categoría	Mes		Acumulado anual		Últimos doce meses		Estructura (%)
	kt	Tv (%) (*)	kt	Tv (%) (*)	kt	Tv (%) (*)	
Envasado	93	2,0	295	-7,9	933	-5,2	60,5
Granel	73	-12,4	222	-13,9	581	-6,3	37,7
Automoción (envasado y granel)	2	19,3	7	18,2	27	26,8	1,8
Otros	-	-	-	-	-	-	-
Total	168	-4,5	523	-10,3	1.542	-5,2	100,0

Tabla 2.3

(*) Tasas de variación con respecto al mismo periodo del año anterior.

El consumo de gases licuados del petróleo, fue de 168 kt, un 4,5% menos que en el mismo mes de 2012. El consumo mensual del gas envasado creció un 2% mientras que el del gas a granel descendió un 12,4%.

En los periodos, acumulado anual y año móvil, los consumos disminuyeron un 10,3% y 5,2%, respectivamente.

El consumo destinado a automoción, aunque con pequeñas cantidades, presentó crecimientos en los tres periodos considerados.

Evolución del consumo y tipos de suministro

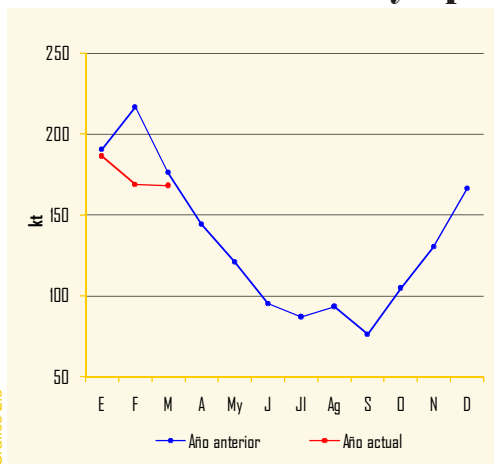


Gráfico 2.3

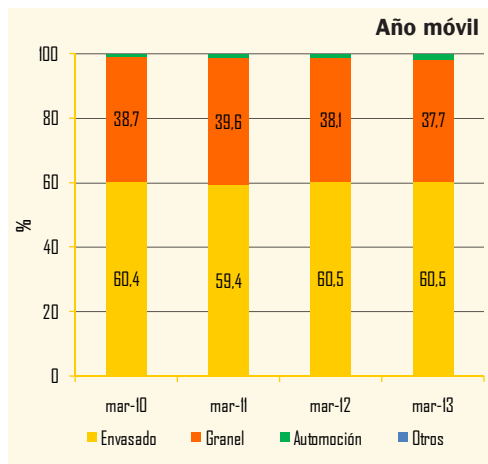


Gráfico 2.4

Gasolinas

El consumo mensual de gasolinas de automoción fue de 377 kt. un 10,3% menos que en marzo de 2012. Esta reducción fue menor que la del mes anterior, un 12,2%.

Los consumos de la gasolina de 98 I.O., en los tres periodos considerados, presentaron descensos más acusados que los consumos de la gasolina de 95 I.O. por el diferencial de precios entre ambas calidades.

En el primer trimestre del año el consumo de gasolinas de automoción totalizó 1,06 millones de toneladas, descendiendo un 10,7% respecto al mismo periodo del año anterior.

Consumo de gasolinas

	Mes		Acumulado anual		Últimos doce meses		
	kt	Tv (%) (*)	kt	Tv (%) (*)	kt	Tv (%) (*)	Estructura (%)
95 I.O.	351	-9,2	987	-9,5	4.454	-7,4	92,9
98 I.O.	26	-22,3	70	-24,3	337	-22,0	7,0
Gasolinas Mezcla	-	-	-	-	1	-41,7	-
Subtotal gasolinas auto	377	-10,3	1.056	-10,7	4.791	-8,6	99,9
Otras gasolinas	-	-	1	-47,5	5	-25,5	-
Total	377	-10,3	1.057	-10,7	4.796	-8,6	100,0

(*) Tasas de variación con respecto al mismo periodo del año anterior.

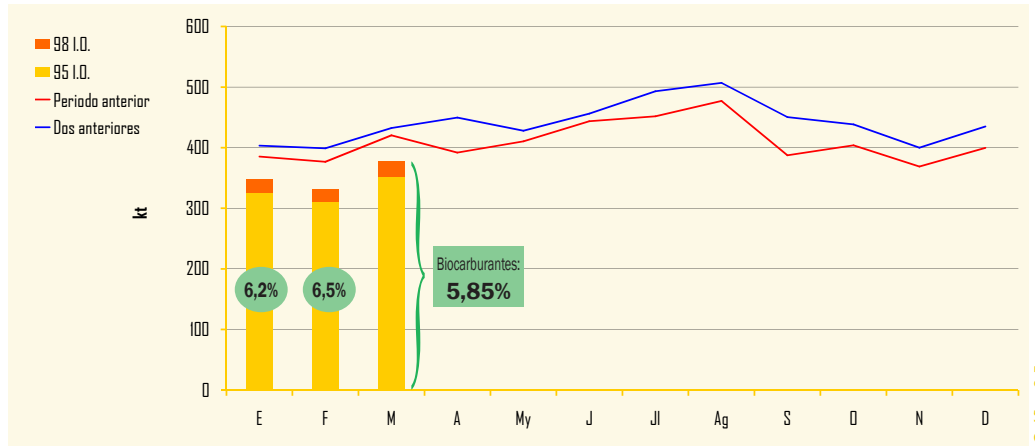
Tabla 2.4

Biocarburantes en gasolinas

Mes	A	My	J	Jl	Ag	S	O	N	D	E	F	M	TOTAL
Total Bioetanol	27	27	29	29	31	23	25	22	23	22	21	22	302

Unidad: kt

Evolución del consumo de gasolinas auto



Nota: Los contenidos de biocarburantes se expresan en % en peso y los datos son provisionales.

Gráfico 2.5

En marzo el consumo de biocarburantes en las gasolinas de automoción fue de 22 kt.

El contenido de bioetanol de las gasolinas de automoción en marzo, supuso, provisionalmente, un 5,85% en peso.

Distribución del consumo de gasolinas auto

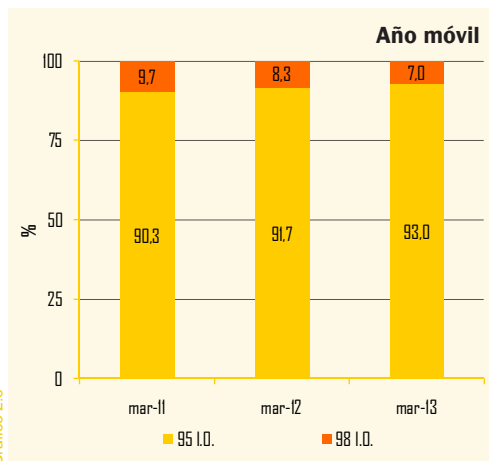


Gráfico 2.6

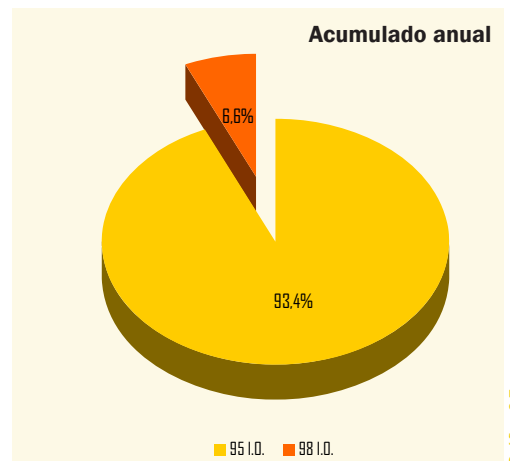


Gráfico 2.7

Gasóleos

Consumo de gasóleos

	Mes		Acumulado anual		Últimos doce meses		
	kt	Tv (%) (*)	kt	Tv (%) (*)	kt	Tv (%) (*)	Estructura (%)
Gasóleo A	1.688	-7,8	4.833	-7,8	20.675	-6,8	72,7
Biodiesel	-	-	1	-72,2	24	-5,9	0,1
Biodiesel Mezcla	2	-80,4	8	-77,1	104	-29,3	0,4
Subtotal gasóleos auto	1.690	-8,4	4.842	-8,2	20.803	-6,9	73,2
Agrícola y pesca (B)	275	-14,7	921	-19,6	3.588	-23,7	12,6
Calefacción (C)	284	8,6	935	-8,6	2.664	20,7	9,4
Otros gasóleos (**)	109	-1,7	351	-0,6	1.373	-5,3	4,8
Total	2.359	-7,1	7.049	-9,6	28.428	-7,4	100,0

Tabla 2.5

(*) Tasas de variación con respecto al mismo periodo del año anterior
 (**) Incluye bunkers para la navegación marítima internacional

Biocarburantes en gasóleos													Unidad: kt
Mes	A	My	J	Jl	Ag	S	O	N	D	E	F	M	TOTAL
Total Biocarburantes (*)	172	188	206	205	193	154	176	202	188	101	88	91	1.964

(*) Incluye Biodiesel y HVO

Evolución del consumo de gasóleos

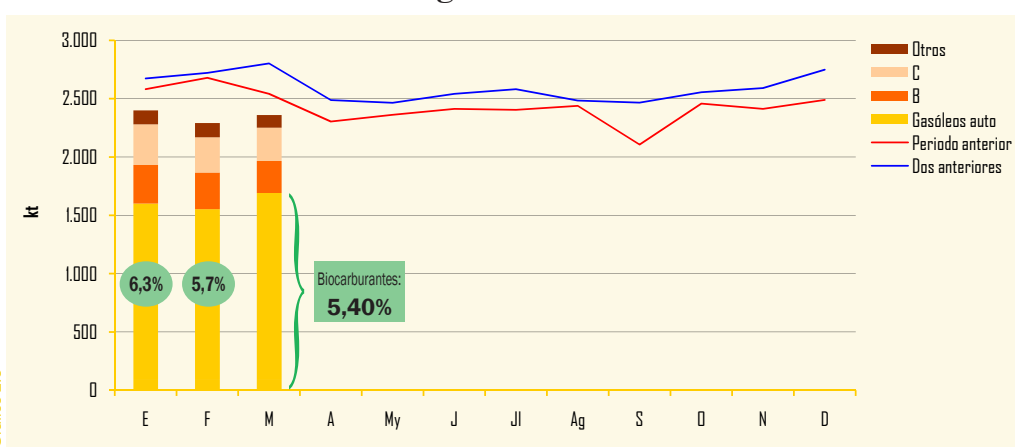


Gráfico 2.8

Nota: Los contenidos de biocarburantes se expresan en % en peso y los datos son provisionales.

En marzo el consumo de gasóleos sumó 2,36 millones de toneladas, disminuyendo un 7,1% respecto a marzo de 2012. Esta caída fue menor que la del mes anterior (15,4%).

Todos los consumos mensuales de los diferentes tipos de gasóleos descendieron, excepto el consumo de gasóleo de calefacción que creció un 8,6%.

En el primer trimestre del año, el consumo de gasóleos fue de 7,05 millones de toneladas disminuyendo un 9,6% respecto al mismo período del año 2012.

El total de biocarburantes en gasóleos de automoción en el mes de marzo ascendió a 91 kt.

El contenido de biocarburantes de los gasóleos de automoción, según datos provisionales, fue en marzo, de 5,40% en peso.

Distribución del consumo de gasóleos

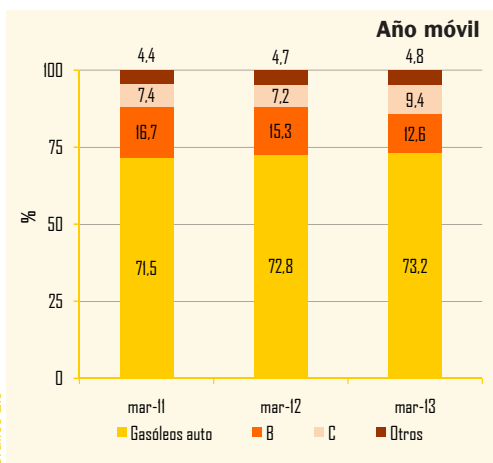


Gráfico 2.9

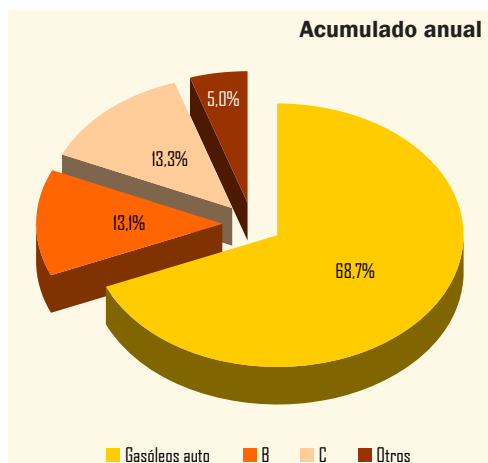


Gráfico 2.10

El consumo de gasóleos de automoción, en el año móvil, supuso el 73% del total del consumo de gasóleos y representó el 36% del consumo total de productos petrolíferos de ese mismo período.

Consumo de combustibles de automoción

Consumo de combustibles de automoción

En marzo continuó disminuyendo el consumo de combustibles de automoción, un 8,7%, pero a menor tasa que en el mes anterior (-12,3%).

Los consumos, en el primer trimestre del año y en el año móvil, también presentaron variaciones interanuales negativas de 8,7% y 7,3%, respectivamente

En la estructura del consumo de los doce últimos meses, el consumo de gasolinas de automoción supuso el 18,7% del total y el de gasóleos de automoción el 81,3%.

El peso relativo del consumo de combustibles de automoción en el total del consumo de productos petrolíferos, en el año móvil, fue del 45%.

	Mes		Acumulado anual		Últimos doce meses		
	kt	Tv (%) (*)	kt	Tv (%) (*)	kt	Tv (%) (*)	Estructura (%)
Gasolinas 95 I.O.	351	-9,2	987	-9,5	4.454	-7,4	17,4
Gasolinas 98 I.O.	26	-22,3	70	-24,3	337	-22,0	1,3
Gasolinas Mezcla	-	-	-	-	1	-41,7	-
Total gasolinas auto	377	-10,3	1.056	-10,7	4.791	-8,6	18,7
Gasóleo A	1.688	-7,8	4.833	-7,8	20.675	-6,8	80,8
Otros gasóleos de automoción (**)	3	-80,9	9	-76,6	128	-25,8	0,5
Subtotal gasóleos auto	1.690	-8,4	4.842	-8,2	20.803	-6,9	81,3
Total Combustibles auto	2.068	-8,7	5.898	-8,7	25.594	-7,3	100,0

Tabla 2.6

(*) Tasas de variación con respecto al mismo periodo del año anterior.
(**) Biodiesel puro + biodiesel mezcla

Evolución del consumo de combustibles de automoción

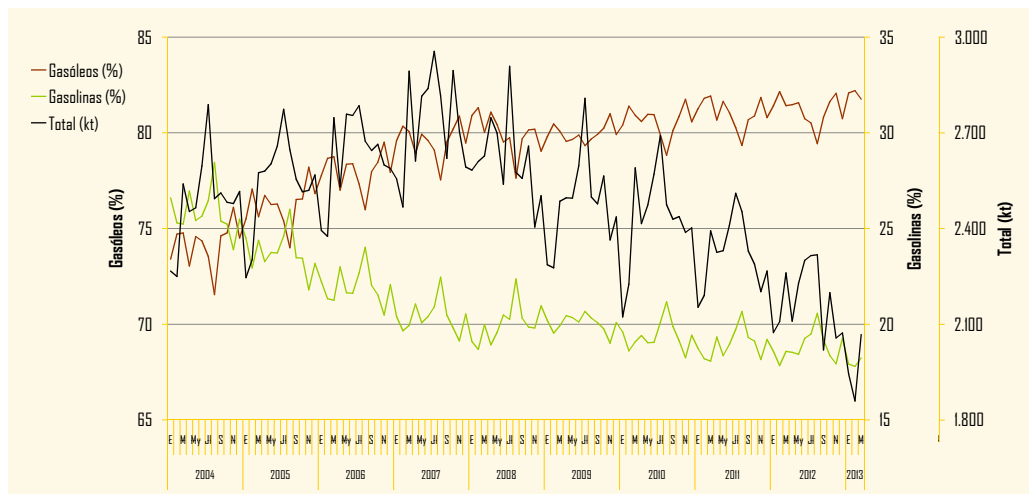


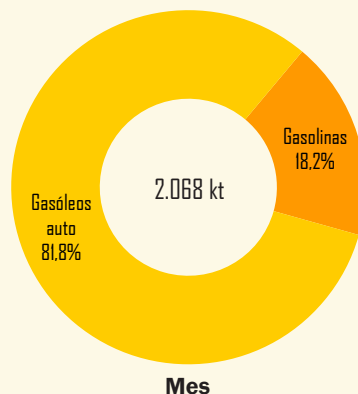
Gráfico 2.11

Distribución del consumo de combustibles de automoción

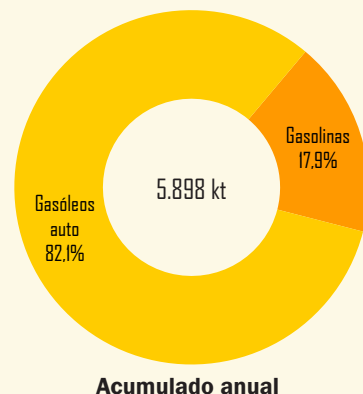
Variación año móvil (%)

	2013	2012	2011
Marzo	-7,3%	-5,1%	-2,1%
Febrero	-7,0%	-5,2%	-1,1%
Enero	-6,4%	-5,0%	-1,2%

Mar. 2013	-7,25%
Mar. 2012	-2,001 kt



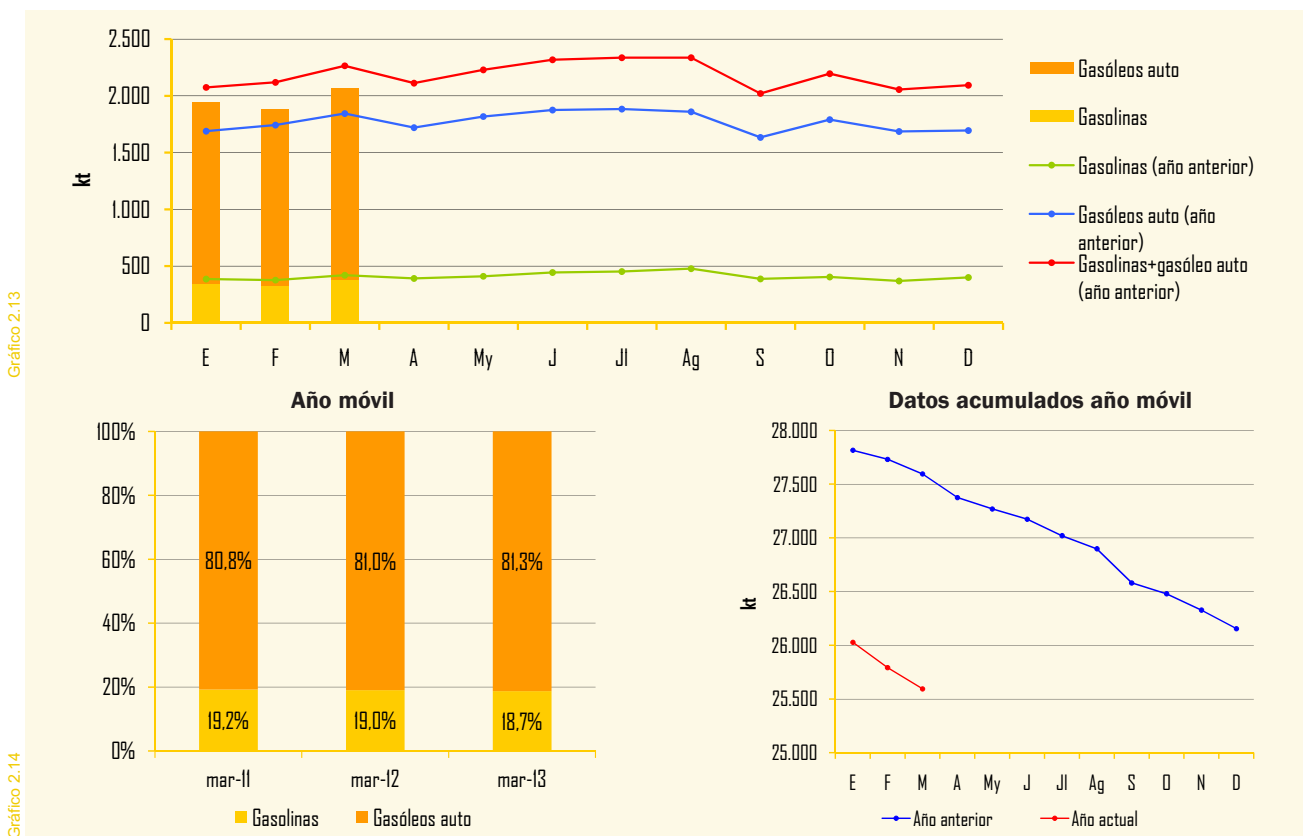
Mes



Acumulado anual

Gráfico 2.12

Evolución del consumo de combustibles de automoción



Querosenos

Consumo de querosenos

Tabla 2.7

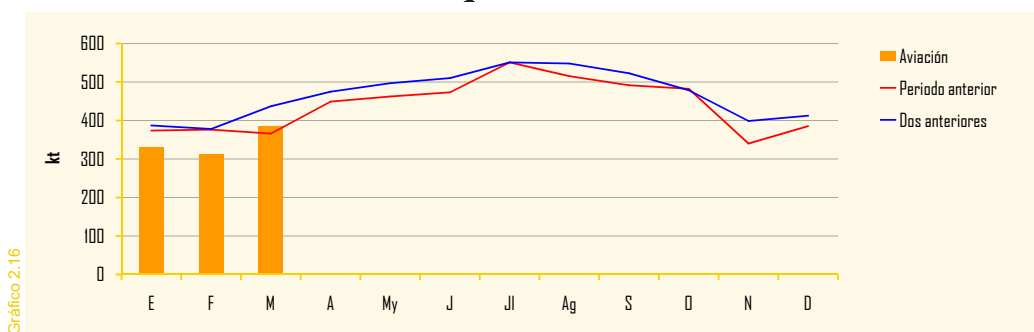
	Mes		Acumulado anual		Últimos doce meses		
	kt	Tv (%) (*)	kt	Tv (%) (*)	kt	Tv (%) (*)	Estructura (%)
Aviación	387	5,6	1.031	-7,7	5.181	-6,0	99,99
Otros	-	-	-	-	-	-	-
Total	387	5,6	1.031	-7,7	5.181	-6,0	100,0

(*) Tasas de variación con respecto al mismo periodo del año anterior

En marzo el consumo de querosenos creció un 5,6% respecto al mismo mes del año anterior. Se recupera un crecimiento en el consumo, después de que en el pasado mes de febrero la tasa interanual fuera de -16,9%.

En el primer trimestre del año el consumo fue de 1,03 millones de toneladas, con un descenso del 7,7%; y en el año móvil alcanzó los 5,18 millones de toneladas, disminuyendo un 6,0% respecto al mismo periodo del año anterior.

Evolución del consumo de querosenos



Fuelóleos y otros productos

Consumo de fuelóleos

	Mes		Acumulado anual		Últimos doce meses		
	kt	Tv (%) (*)	kt	Tv (%) (*)	kt	Tv (%) (*)	Estructura (%)
BIA	205	-5,3	592	-10,3	2.453	-9,7	25,9
Otros fuelóleos	484	-22,1	1.327	-23,4	7.011	-7,5	74,1
Total fuelóleos(**)	689	-17,8	1.919	-19,8	9.463	-8,1	100,0

El consumo de fuelóleos, en marzo, fue de 689 kt, descendiendo un 17,8% respecto a marzo de 2012. La caída del consumo de otros fuelóleos, utilizados mayoritariamente como combustible en barcos, estuvo en línea con el indicador de transporte marítimo que presentó una tasa interanual negativa de 5,7%.

En el año móvil, el consumo sumó 9,46 millones de toneladas, con un descenso del 8,1%. Este consumo supuso el 16% del consumo total de productos petrolíferos.

(*) Tasas de variación con respecto al mismo período del año anterior.
(**) Incluye bunkers para la navegación marítima internacional.

Tabla 2.8

Evolución del consumo de fuelóleos

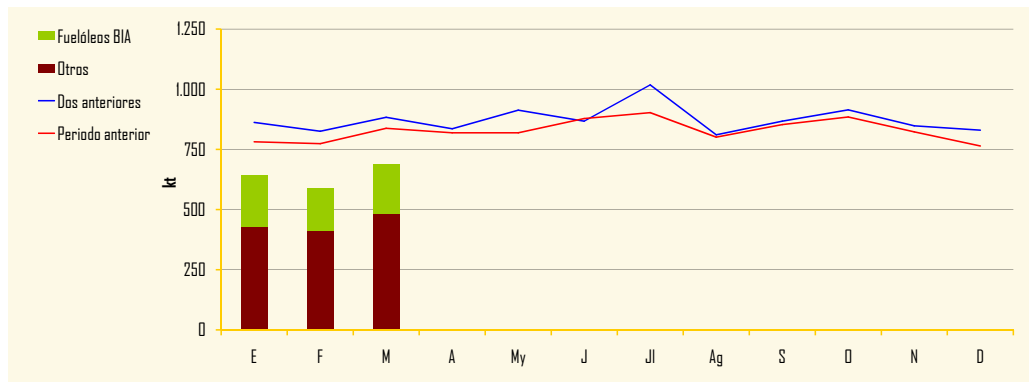


Gráfico 2.17

Consumo de otros productos

	Mes		Acumulado anual		Últimos doce meses		
	kt	Tv (%) (*)	kt	Tv (%) (*)	kt	Tv (%) (*)	Estructura (%)
Lubricantes	27	-24,2	84	-13,8	347	-10,8	4,3
Asfaltos	83	-52,3	203	-49,6	1.662	-18,7	20,8
Coque	300	-23,1	640	-34,7	2.915	-25,4	36,4
Otros(**)	217	-30,8	646	-31,8	3.079	-15,5	38,5
Total otros productos	628	-31,4	1.573	-35,2	8.003	-19,8	100,0

La demanda mensual de otros productos disminuyó un 31,4% respecto al mismo mes del año anterior.

Los consumos, en el primer trimestre y en el año móvil, descendieron un 35,2% y un 19,8% respectivamente.

Todos los consumos de los productos incluidos en este grupo presentaron tasas interanuales negativas en los tres periodos considerados. Mostraron, un mes más, la mala situación del sector industrial y la crisis en el sector de la construcción.

(*) Tasas de variación con respecto al mismo período del año anterior.
(**) Incluye naftas, condensados, parafinas, disolventes y otros.

Tabla 2.9

Evolución del consumo de otros productos

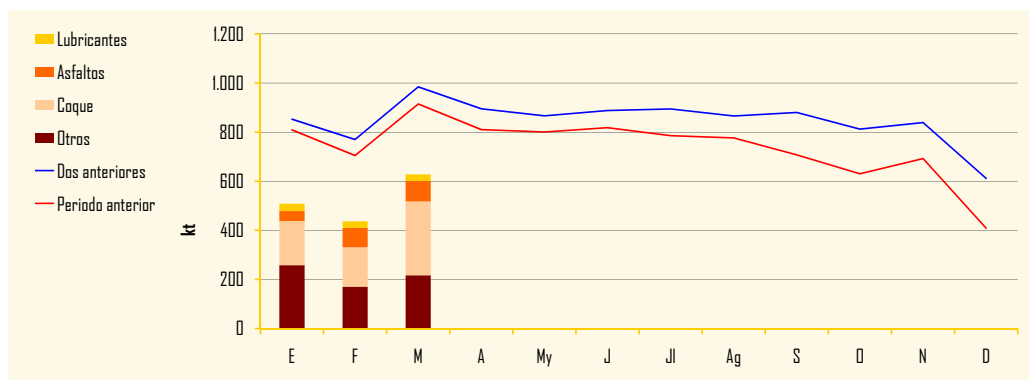


Gráfico 2.18

Consumo de gasolinas y gasóleos por Comunidades Autónomas (kt) (*)

	Mes actual							Últimos doce meses						
	Gasolinas			Gasóleos				Gasolinas			Gasóleos			
	95 I.O.	98 I.O.	Subtotal	A	B	C	Subtotal	95 I.O.	98 I.O.	Subtotal	A	B	C	Subtotal
Andalucía	51	2	53	251	34	20	305	688	27	715	3.145	525	238	3.908
Aragón	11	1	11	70	20	16	106	136	7	144	854	254	122	1.230
Asturias	7	1	8	36	7	9	52	90	6	97	446	86	83	615
Baleares	14	1	15	26	3	12	41	194	11	205	368	42	111	520
Canarias	29	10	39	50	0	0	50	350	118	468	611	0	105	716
Cantabria	5	0	5	23	5	2	31	59	4	63	296	52	25	373
Castilla y León	19	1	21	113	42	40	195	260	16	276	1.478	575	305	2.358
Castilla la Mancha	14	1	14	92	39	23	154	175	8	183	1.159	477	180	1.816
Cataluña	59	4	63	267	32	34	334	730	51	781	3.187	417	362	3.966
Ceuta	0	0	1	1	0	0	1	6	0	6	11	0	0	11
C. Valenciana	39	2	40	164	19	12	195	486	19	505	1.969	222	136	2.328
Extremadura	8	0	8	43	8	3	54	99	3	102	576	135	28	739
Galicia	19	1	20	113	20	40	173	246	14	259	1.387	264	399	2.051
La Rioja	2	0	2	13	4	4	21	27	2	29	157	42	29	227
Madrid	44	2	46	181	12	46	240	535	29	564	2.123	130	353	2.606
Melilla	0	0	0	1	0	0	1	5	0	5	11	0	0	11
Murcia	9	0	10	68	11	3	81	119	6	125	838	141	28	1.006
Navarra	5	0	5	47	8	6	61	68	3	71	584	84	48	716
País Vasco	15	1	15	129	12	13	153	180	13	193	1.475	143	112	1.730
Totales	351	26	377	1.688	275	284	2.248	4.454	337	4.791	20.675	3.588	2.664	26.927

Tabla 2.10

(*) No incluye gasolinas mezcla ni otros gasóleos de automoción.

Gasolinas (%)

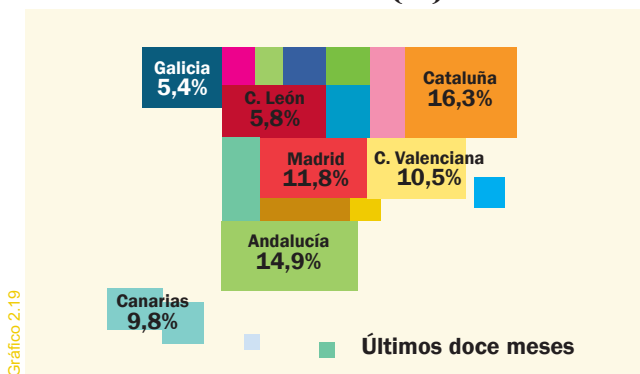


Gráfico 2.19

Gasóleos (%)

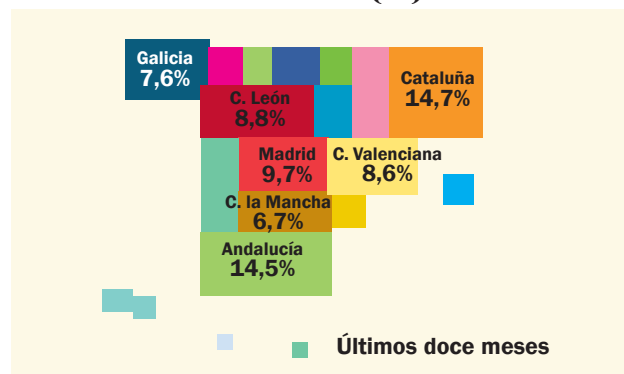


Gráfico 2.20

Evolución de las ventas de productos petrolíferos



Gráfico 2.21

Consumo de gas natural

	Mes		Acumulado anual		Últimos doce meses		
	GWh	Tv (%) (*)	GWh	Tv (%) (*)	GWh	Tv (%) (*)	Estructura (%)
Consumo convencional	27.484	6,2	85.523	-2,4	278.663	1,7	79,0
Generación eléctrica	3.643	-47,4	14.062	-43,3	73.871	-29,0	21,0
GNL de consumo directo (**)	941	-15,7	2.958	-11,0	12.977	0,4	3,7
TOTAL	31.127	-5,1	99.585	-11,4	352.533	-6,8	100,0

Tabla 3.1

(*) Tasas de variación con respecto al mismo período del año anterior.
 (**) GNL de consumo directo incluido en consumo convencional.

Consumo de gas natural por grupos (GWh)*

	Grupo 1 (**)	Grupo 2	Grupo 3	GNL	Total
	(Presión >60 bares)	(Presión >4 bares ≤60 bares)	(Presión ≤4 bares)	Consumo directo	General
Mes	9.273	12.152	8.762	941	31.127
Acumulado anual	29.709	36.672	30.246	2.958	99.585
Últimos doce meses	129.845	143.737	65.974	12.977	352.533

Tabla 3.2

(*) Distribución por grupos aproximada.
 (**) Incluido gas natural para materia prima.

La demanda en el mes de gas natural fue de 31.127 GWh, disminuyendo un 5,1% respecto a marzo de 2012. Esta caída, menor que la del mes anterior (-18,4%), se debió principalmente al incremento en el consumo convencional que fue de 6,2%, que contrarrestó, en parte, la caída del consumo para generación eléctrica que fue de -47,4%.

En los últimos doce meses el consumo total sumó 352.533 GWh, con una tasa interanual negativa del 6,8%. El consumo convencional, cuyo peso en la estructura de consumo fue del 79%, creció un 1,7% respecto al mismo período del año anterior, y el consumo para generación eléctrica, que pesó un 21%, descendió un 29,0%.

Evolución del consumo de gas natural

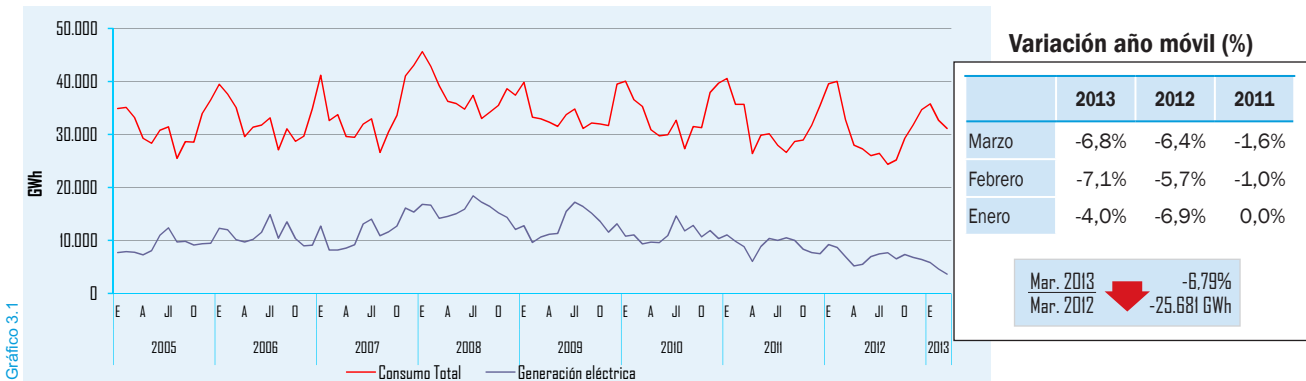


Gráfico 3.1

Consumo por grupos (Últimos doce meses)

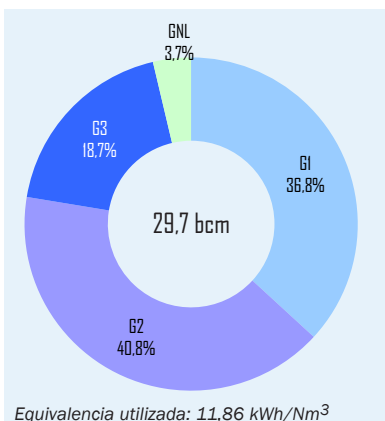


Gráfico 3.2

Consumo de gas natural (Últimos doce meses)

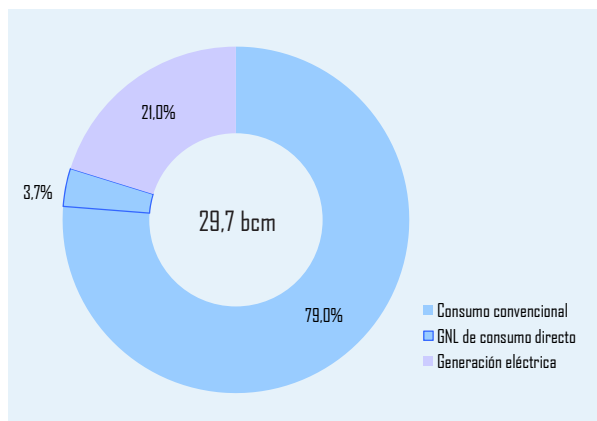
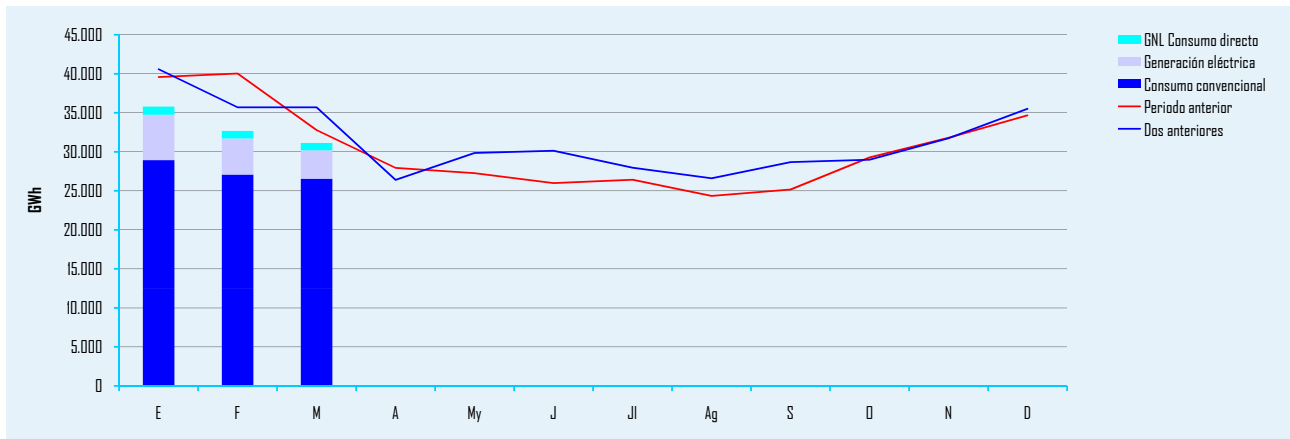


Gráfico 3.3

Evolución del consumo de gas natural



Consumos de gas natural por Comunidades Autónomas (GWh)

Comunidad	Mes					Acumulado anual					Últimos doce meses					Estructura (%)
	Grupo 1	Grupo 2	Grupo 3	GNL	Total	Grupo 1	Grupo 2	Grupo 3	GNL	Total	Grupo 1	Grupo 2	Grupo 3	GNL	Total	
Andalucía	2.708	672	280	263	3.924	8.925	1.881	910	829	12.545	39.357	7.686	2.302	3.921	53.266	15,1
Aragón	460	665	392	40	1.557	1.259	2.182	1.395	117	4.954	5.735	8.439	2.810	493	17.477	5,0
Asturias	101	322	254	52	729	263	916	755	170	2.103	1.357	3.456	1.927	674	7.415	2,1
Baleares	223	-	84	2	309	727	1	265	5	999	2.896	6	668	49	3.619	1,0
Cantabria	291	145	113	2	551	800	510	393	5	1.708	3.651	2.084	910	22	6.668	1,9
Castilla y León	361	970	804	42	2.175	1.096	3.019	2.734	126	6.975	4.201	12.069	6.213	503	22.986	6,5
Castilla La Mancha	955	382	353	43	1.731	2.974	1.265	1.195	127	5.561	12.870	5.127	2.429	587	21.012	6,0
Cataluña	617	3.813	2.224	222	6.876	1.995	12.012	7.405	652	22.064	9.631	45.848	16.144	2.645	74.267	21,1
Comunidad Valenciana	819	1.701	420	45	2.986	2.646	5.013	1.372	158	9.190	11.818	18.909	3.167	539	34.433	9,8
Extremadura	-	60	74	64	198	-	191	256	250	697	-	867	595	1.653	3.115	0,9
Galicia	61	725	220	63	1.069	1.117	1.467	701	190	3.475	2.976	6.516	1.722	643	11.858	3,4
La Rioja	12	64	129	2	207	258	184	436	7	885	2.275	847	957	19	4.098	1,2
Madrid	401	327	2.547	43	3.318	687	1.045	9.281	126	11.139	2.613	3.730	19.086	615	26.044	7,4
Murcia	1.600	194	73	46	1.913	4.868	537	221	154	5.780	20.558	2.047	556	476	23.637	6,7
Navarra	68	477	263	7	815	216	1.360	934	28	2.538	1.646	5.458	2.120	99	9.324	2,6
País Vasco	596	1.635	533	5	2.769	1.877	5.091	1.992	13	8.972	8.139	20.769	4.368	39	33.314	9,4
Total	9.273	12.152	8.762	941	31.127	29.709	36.672	30.246	2.958	99.585	129.724	143.857	65.974	12.977	352.533	100,0

Tabla 3.3

Nota: Debido a desajustes en la información remitida pueden encontrarse pequeñas diferencias entre los datos de consumos desglosados por escalones de presión y los desglosados por Comunidades Autónomas.

Balance de producción y consumo de gas natural (GWh)

Entradas		Salidas	
Entradas de gas natural	35.267	Salidas de gas natural	5.589
Producción interior de gas	68	Exportaciones	3.142
Importaciones GNL	14.375	Tránsitos de salida	2.447
Importaciones GN	18.350		
Tránsitos de entrada	2.474		
Variación de existencias	1.116	Salidas a distribución y consumo	31.127
		Consumo convencional	26.543
		Generación eléctrica	3.643
		GNL consumo directo	941
		Pérdidas y diferencias	-333
Total	36.383	Total	36.383

Tabla 3.4

Balance de gas natural

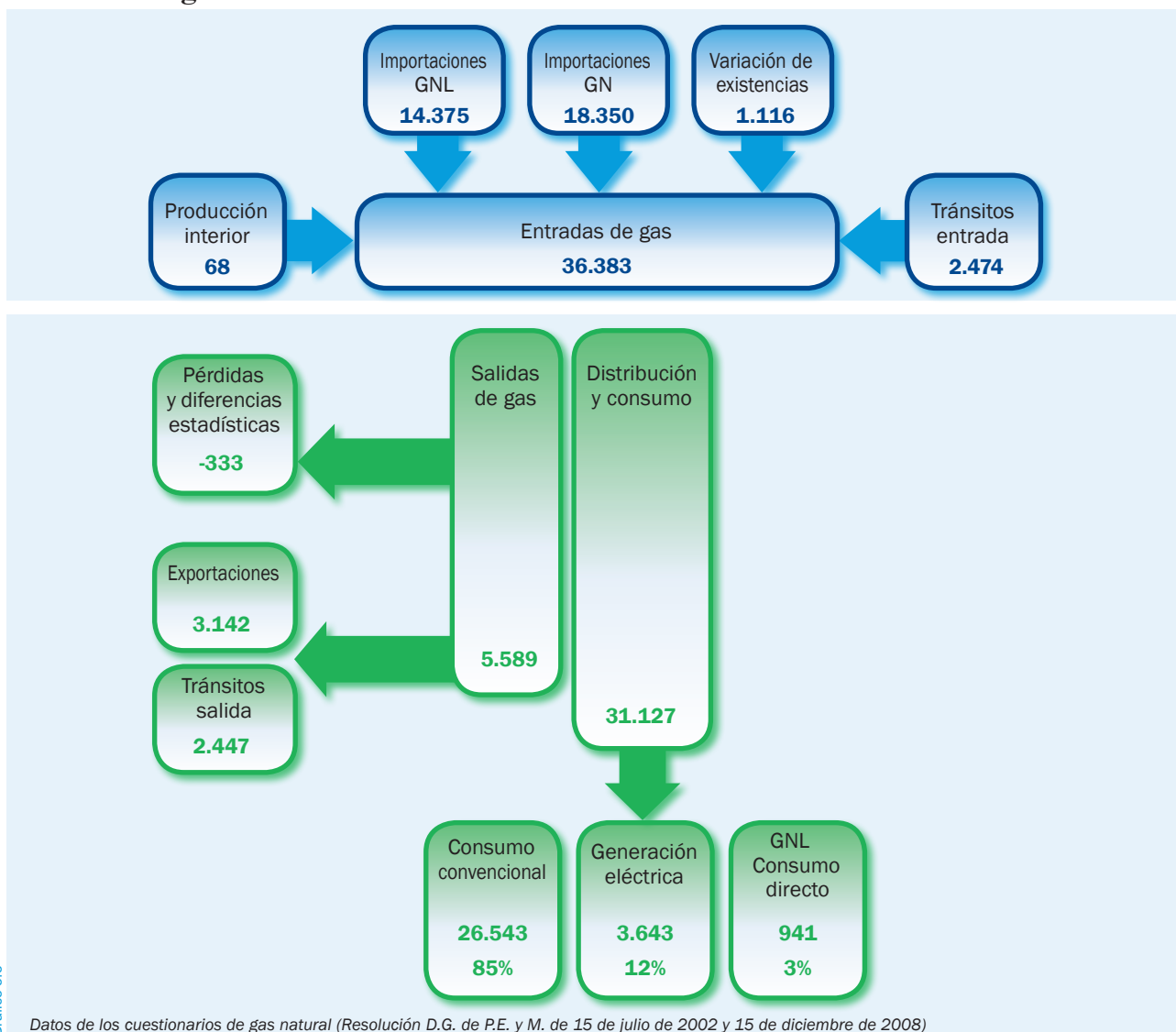


Gráfico 3.5

Datos de los cuestionarios de gas natural (Resolución D.G. de P.E. y M. de 15 de julio de 2002 y 15 de diciembre de 2008)

Importaciones de crudo

En marzo las importaciones de crudo fueron de 4.904 kt, aumentando un 18,8% respecto a marzo de 2012. Se recuperan las importaciones respecto al mes anterior que disminuyeron un 12,9%.

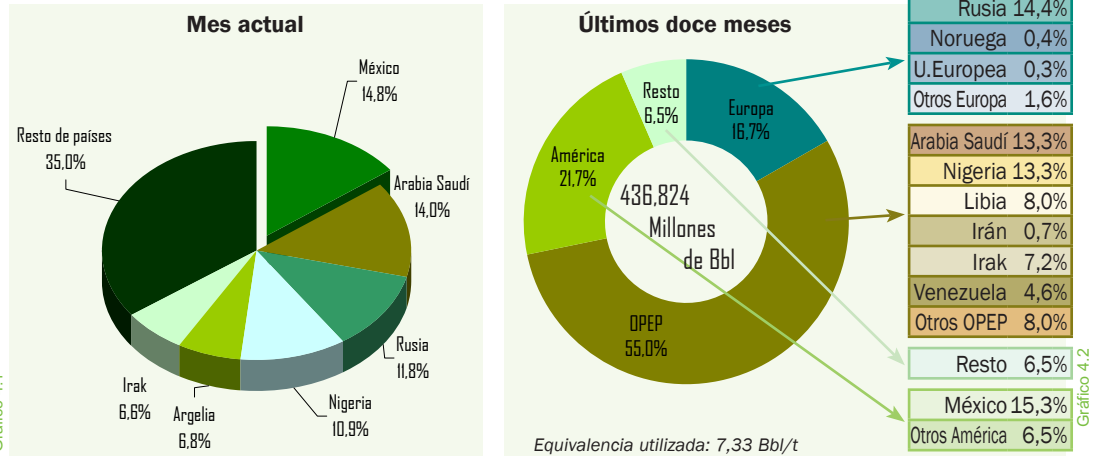
Las importaciones en el acumulado del año tuvieron una variación interanual de 6,4% y alcanzaron 14,84 millones de toneladas.

Las compras mensuales procedentes de los países de la OPEP, crecieron un 18,5% respecto al mismo mes del año anterior. Destacan, por sus incrementos las importaciones procedentes de Libia (36,2%) y Arabia Saudí (14,7%), y por sus descensos las procedentes de Irak (-18,1%) y Nigeria (-13,2%). Las importaciones de países no-OPEP, representando el 47,0% de la importación total, aumentaron en el mes, salvo las compras procedentes de Rusia que disminuyeron (-11,5%).

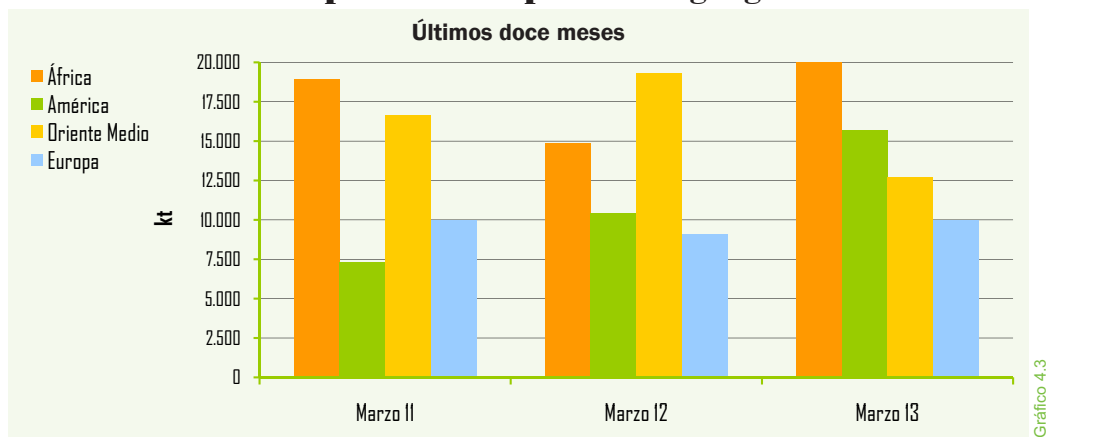
En el año móvil las importaciones totalizaron 59,59 millones de toneladas, un 11,0% más que en el mismo período del año anterior. Los principales países suministradores fueron: México, Rusia, Nigeria y Arabia Saudí.

Se mantuvo una política de diversificación de suministros: en marzo se importaron 24 tipos de crudos procedentes de 18 países.

Importaciones por países y áreas económicas



Evolución de las importaciones por áreas geográficas



Importaciones por países y zonas económicas

Crudo	Mes		Acumulado anual		Últimos doce meses		
	kt	Tv (%) (*)	kt	Tv (%) (*)	kt	Tv (%) (*)	Estructura (%)
OPEP	2.599	18,5	7.810	-6,2	32.801	10,3	55,0
A. Saudí	687	14,7	1.962	4,0	7.924	0,9	13,3
Nigeria	534	-13,2	1.701	-23,3	7.897	10,3	13,3
Libia	241	36,2	1.042	-11,0	4.753	279,6	8,0
Irak	325	-18,1	589	-51,5	4.308	-5,1	7,2
Venezuela	200	5,8	714	29,3	2.736	201,3	4,6
Irán	-	-	-	-	409	-93,6	0,7
Resto OPEP	612	655,6	1.802	204,4	4.774	189,3	8,0
EUROPA	716	-0,1	2.853	36,1	9.961	9,6	16,7
Rusia	580	-11,5	2.253	19,6	8.571	9,5	14,4
Resto Europa	136	119,4	600	180,4	1.390	10,1	2,3
México	727	26,2	2.308	22,7	9.089	41,0	15,3
Colombia	305	7,0	511	-49,3	2.790	21,3	4,7
Otros países	557	56,9	1.362	114,5	4.953	-19,0	8,3
TOTAL	4.904	18,8	14.844	6,4	59.594	11,0	100,0

(*) Tasas de variación con respecto al mismo periodo del año anterior.

Volver al Índice ➔

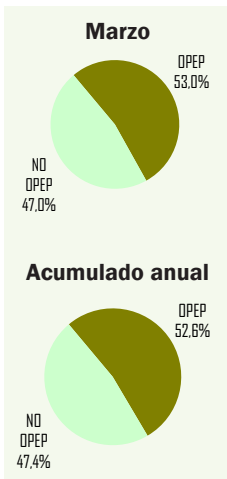


Gráfico 4.4

Gráfico 4.2

Gráfico 4.3

Tabla 4.1

Crudos y productos petrolíferos

Coste CIF del crudo importado en España

	Mes		Media acumulado anual		Media últimos doce meses	
	€/Bbl	Tv (%) (*)	€/Bbl	Tv (%) (*)	€/Bbl	Tv (%) (*)
Coste CIF	82,87	-11,5	83,82	-5,9	84,12	3,1

Tabla 4.2

(*) Tasas de variación con respecto al mismo periodo del año anterior

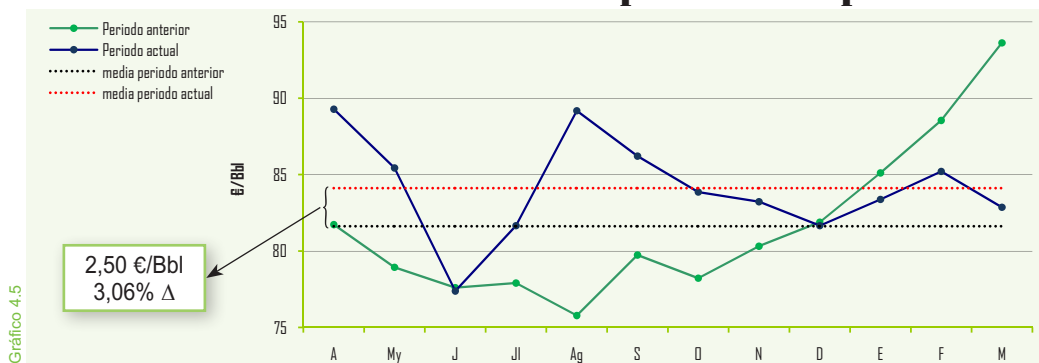
Cotización (\$/€)

	Mes		Acumulado anual		Últimos doce meses	
	\$/€	Tv (%) (*)	\$/€	Tv (%) (*)	\$/€	Tv (%) (*)
Media	1,2964	-1,80	1,3206	0,75	1,2869	-6,58

Tabla 4.3

(*) Tasas de variación con respecto al mismo periodo del año anterior

Evolución del coste CIF del crudo importado en España



El coste medio CIF del crudo importado en marzo fue 82,87 €/Bbl, disminuyendo 11,5% respecto a marzo de 2012 y 2,8% respecto al mes anterior.

En el año móvil la media del coste del crudo importado fue 84,12 €/Bbl, un 3,1% mayor si se compara con el mismo periodo de tiempo del año anterior.

La cotización media mensual del euro se situó en 1,2964 \$/€; depreciándose frente al dólar un 1,80% respecto a marzo de 2012. En el año móvil, fue de 1,2869\$/€, con una tasa de variación interanual negativa de 6,58%.

Factura petrolera (M€)

a mes de: febrero 2013

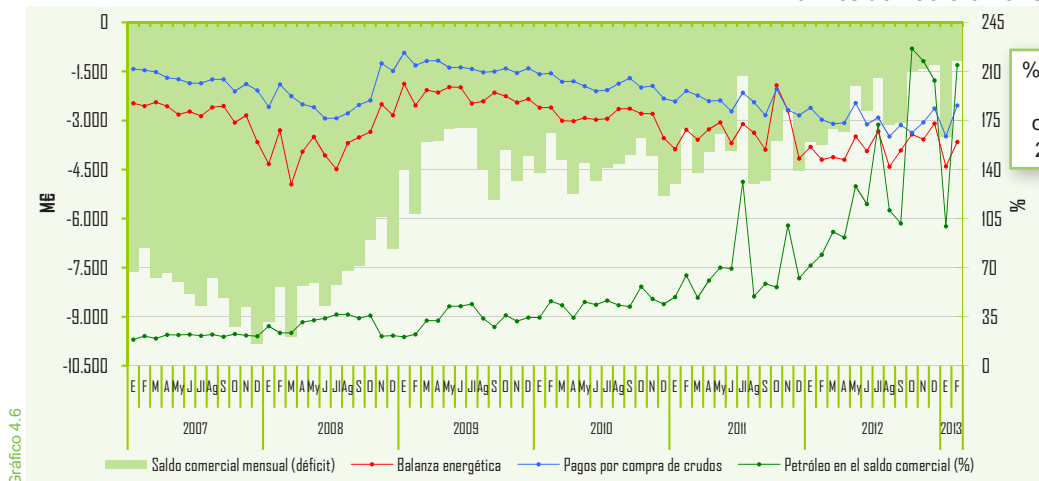
	Mes	Acumulado anual	Últimos doce meses
Pagos compra de crudo	2.540	6.022	36.386
a la OPEP(%)	59,6	55,1	55,7
resto países(%)	40,4	44,9	44,3

Tabla 4.4

Según datos provisionales de la Dirección General de Aduanas, en el mes de febrero, los pagos por importaciones de crudo, ascendieron a 2.540 M€ y en los doce últimos meses a 36.386 M€.

Saldo de la balanza comercial y energética (M€)

a mes de: febrero 2013



Nota: Arancel de Aduanas. Capítulo 27 (Combustibles minerales, aceites minerales y productos de su destilación; materias bituminosas; ceras minerales). Datos provisionales

Volver al índice ➔

Las importaciones de productos petrolíferos continuaron descendiendo en marzo, un 39,1% respecto al mismo mes de 2012. Las importaciones de todos los productos, excepto fuelóleos, presentaron tasas de variación negativas.

En el año móvil las compras sumaron 14,54 millones de toneladas, disminuyeron un 32,7% respecto al mismo periodo del año anterior, y supusieron el 25% del consumo total de productos petrolíferos.

Importaciones de productos petrolíferos

	Mes		Acumulado anual		Últimos doce meses		
	kt	Tv (%) (*)	kt	Tv (%) (*)	kt	Tv (%) (*)	Estructura (%)
GLP´s	24	-57,9	108	-41,0	280	-46,3	1,9
Gasolinas	6	-40,0	12	-53,8	70	-35,2	0,5
Querosenos	103	-16,9	317	-32,7	2.146	-19,0	14,8
Gasóleos	418	-47,6	1.223	-46,4	5.639	-30,8	38,8
Fuelóleos	326	50,2	799	-15,3	3.089	-17,2	21,2
Otros productos	198	-64,6	671	-43,7	3.316	-48,5	22,8
Total	1.075	-39,1	3.130	-38,6	14.540	-32,7	100,0

(*) Tasas de variación con respecto al mismo periodo del año anterior

Tabla 4.5

En marzo las exportaciones de productos petrolíferos fueron de 1.548 kt, con una tasa de variación interanual positiva de 46,2%. Destacaron, los crecimientos de las exportaciones de querosenos y fuelóleos, y el descenso en la exportación de otros productos.

Las exportaciones sumaron 18,59 millones de toneladas, en el año móvil, y crecieron un 42,5% respecto al mismo periodo del año anterior. En la estructura de las exportaciones, cabe destacar por sus pesos relativos, las exportaciones de gasóleos y de otros productos, 34,6% y 32,9% respectivamente del total exportado.

Exportaciones de productos petrolíferos

	Mes		Acumulado anual		Últimos doce meses		
	kt	Tv (%) (*)	kt	Tv (%) (*)	kt	Tv (%) (*)	Estructura (%)
GLP´s	30	76,5	80	33,3	320	29,0	1,7
Gasolinas	281	57,0	790	39,1	3.601	23,7	19,4
Querosenos	70	1.300,0	113	303,6	261	-11,2	1,4
Gasóleos	594	68,8	1.196	24,1	6.424	128,3	34,6
Fuelóleos	239	279,4	683	170,0	1.868	-10,1	10,0
Otros productos	334	-24,6	1.748	42,3	6.115	30,1	32,9
Total	1.548	46,2	4.610	48,7	18.589	42,5	100,0

(*) Tasas de variación con respecto al mismo periodo del año anterior

Tabla 4.6

Saldo físico del comercio de productos petrolíferos

	Últimos doce meses			
	Importaciones (kt)	Exportaciones (kt)	Saldo físico (kt)	Grado de cobertura (*)
GLP	280	320	40	-2,59
Gasolinas	70	3.601	3.531	-73,62
Querosenos	2.146	261	-1.885	36,38
Gasóleos	5.639	6.424	785	-2,76
Fuelóleos	3.089	1.868	-1.221	12,90
Otros	3.316	6.115	2.799	-34,98
Total	14.540	18.589	4.049	-7,05

(*) Parte del consumo que es cubierto por las importaciones netas

Tabla 4.7

El saldo físico del comercio exterior de productos petrolíferos, en el año móvil, presentó un saldo neto exportador de 4.049 kt. El ratio del saldo neto, respecto al consumo total, fue del -7,05%.

Saldo físico del comercio exterior de productos petrolíferos

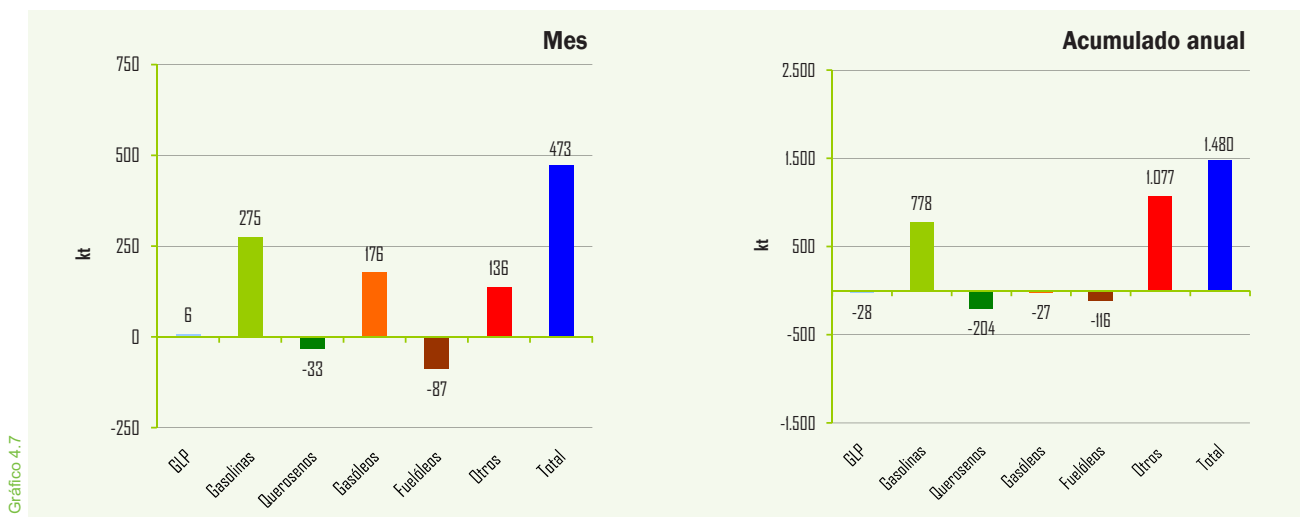


Gráfico 4.7

Comercio exterior de productos petrolíferos

Últimos doce meses

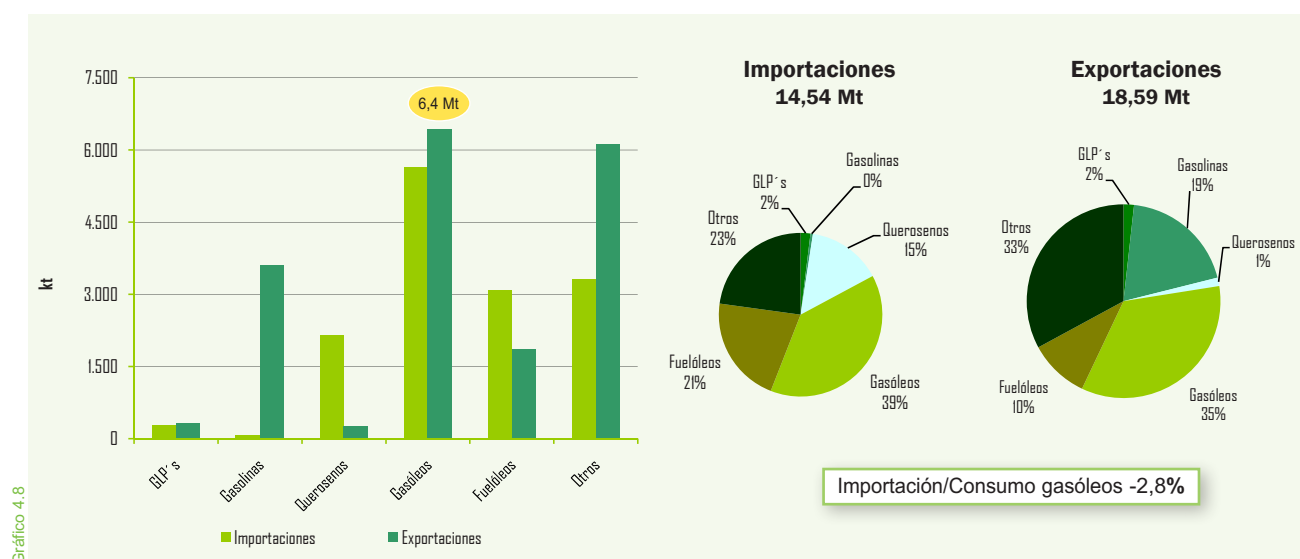


Gráfico 4.8

Gráfico 4.9

Saldo de la balanza energética (M€)

a mes de: febrero 2013

	Mes		Acumulado anual		Últimos doce meses	
	M€	Tv (%) (*)	M€	Tv (%) (*)	M€	Tv (%) (*)
Ingresos por exportaciones	863	-34,5	2.026	-17,5	16.024	-2,5
Pagos por importaciones	4.519	-18,1	10.087	-3,6	61.580	7,6
Saldo	-3.655	-13,0	-8.062	0,7	-45.557	11,7
Grado de cobertura (%)	19,1		20,1		26,0	

Tabla 4.8

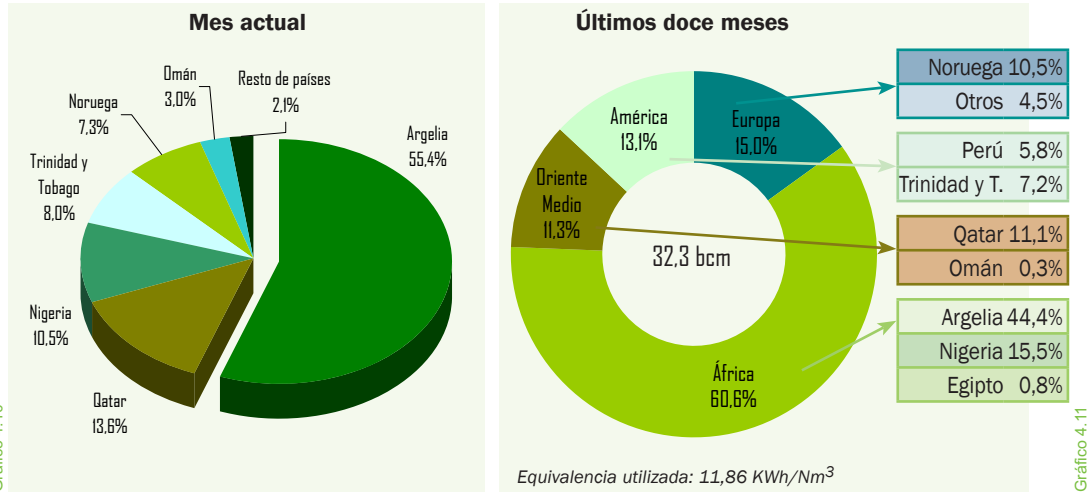
(*) Tasas de variación con respecto al mismo periodo del año anterior
Nota: Arancel de Aduanas. Capítulo 27.

Según los datos del avance de la Dirección General de Aduanas correspondientes a febrero, el saldo negativo de la balanza energética alcanzó los 3.655 M€, disminuyendo un 13,0%, respecto a febrero de 2012.

En el año móvil el déficit fue de 45.557 M€ con una variación interanual positiva del 11,7% y un grado de cobertura del 26%.

Gas natural

Importaciones por países y áreas geográficas



Las importaciones mensuales de gas natural fueron de 32.725 GWh, disminuyendo un 5,1% en relación a marzo 2012. Las compras totales a Argelia aumentaron el 7,4%, incrementándose las de gas natural un 25% y disminuyendo las de gas natural licuado un 39,7%. También se redujeron las importaciones procedentes de Nigeria y Qatar; mientras que crecieron las compras a Trinidad y Tobago y Nigeria.

En el año móvil las importaciones fueron 383.135 GWh. descendieron un 3,6%. Los principales países abastecedores fueron: Argelia (44,4% del total importado), Nigeria (15,5%), Qatar (11,1%) y Noruega (10,5%). Se mantuvo una política de diversificación de suministros.

Importaciones de gas natural por países

	Mes		Acumulado anual		Últimos doce meses		
	GWh	Tv (%) (*)	GWh	Tv (%) (*)	GWh	Tv (%) (*)	Estructura (%)
Argelia	18.140	7,4	52.330	6,1	169.938	8,0	44,4
GN	15.363	25,0	42.132	14,2	127.011	8,9	33,2
GNL	2.776	-39,7	10.198	-17,8	42.926	5,5	11,2
Nigeria	3.446	3,3	12.228	-12,5	59.211	-14,7	15,5
Qatar	4.466	-10,1	9.821	-24,2	42.400	-20,4	11,1
Noruega	2.389	-35,1	7.887	-38,5	40.377	13,7	10,5
Trinidad y Tobago	2.626	37,4	7.841	14,2	27.605	18,2	7,2
Perú	-	-	1.127	-77,9	22.400	-17,4	5,8
Egipto	-	-	464	-89,7	3.118	-84,1	0,8
Otros	689	-11,4	4.523	58,7	17.118	70,5	4,5
Total	32.725	-5,1	97.191	-10,3	383.135	-3,6	100,0

(*) Tasas de variación con respecto al mismo periodo del año anterior

Factura de gas natural (M€)

a mes de: febrero 2013

	Mes	Acumulado anual	Últimos doce meses
Pagos compra de gas natural	932	1.881	10.643
Argelia (%)	59,1	57,7	48,1
Nigeria (%)	11,0	12,3	14,4
Qatar (%)	8,7	8,5	10,8
Egipto (%)	1,1	0,6	1,7
Perú (%)	3,2	1,6	5,8
Trinidad Tobago (%)	3,4	6,9	5,9
Noruega (%)	8,9	9,9	10,6
Otros (%)	4,7	2,7	2,8

Nota: Arancel Aduanas. Capítulo 27

Volver al Índice ➔

Producción interior de crudo

	Mes		Acumulado anual		Últimos doce meses	
	kt	Tv (%) (*)	kt	Tv (%) (*)	kt	Tv (%) (*)
Ayoluengo	-	-	1	-28,2	6	-11,1
Boquerón	3	-17,4	8	-16,2	33	-24,5
Casablanca	3	-31,6	8	-28,1	39	-10,7
Montanazo-Lubina	25	-	74	-	130	-
Rodaballo	-	-	-	-	-	-
Total	31	303,9	91	307,9	208	111,6

Tabla 5.1

(*) Tasas de variación con respecto al mismo periodo del año anterior

La producción interior de crudo mensual fue de 31.000 toneladas, un 303,9% más que en el mismo mes del año anterior. La entrada en producción de un nuevo pozo, Montanazo-Lubina explicó el aumento mensual.

En el año móvil la producción alcanzó 208.000 toneladas, un 111,6% superior al mismo periodo del año anterior. Todos los pozos presentaron disminuciones o nulas producciones, salvo el pozo Montanazo-Lubina.

El grado de autoabastecimiento en los últimos doce meses, dada la escasa relevancia de la producción interior, se limitó al 0,36%.

Evolución de la producción interior de crudo

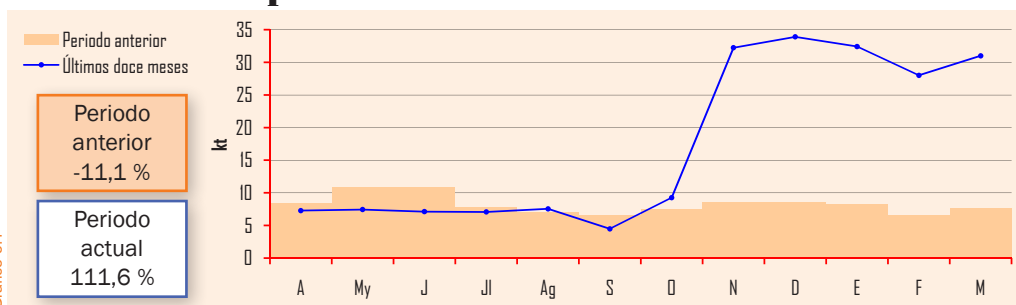


Gráfico 5.1

Producción interior de gas natural

	Mes		Acumulado anual		Últimos doce meses	
	GWh	Tv (%) (*)	GWh	Tv (%) (*)	GWh	Tv (%) (*)
El Romeral	8	41,1	26	34,8	89	-6,4
El Ruedo	5	-	12	-	25	-
Marismas	1	-	2	-54,7	2	-88,1
Poseidón	55	8,5	160	22,1	601	27,0
Total	68	21,6	200	29,3	716	22,6

Tabla 5.2

(*) Tasas de variación con respecto al mismo periodo del año anterior

En marzo la producción interior de gas natural fue de 68 GWh, con un incremento del 21,6% en relación al mismo mes del año anterior.

En el año móvil la producción alcanzó 716 GWh, con una tasa interanual positiva del 22,6%, por el incremento de la producción del yacimiento Poseidón. El grado de autoabastecimiento fue del 0,20%.

Evolución de la producción interior de gas natural

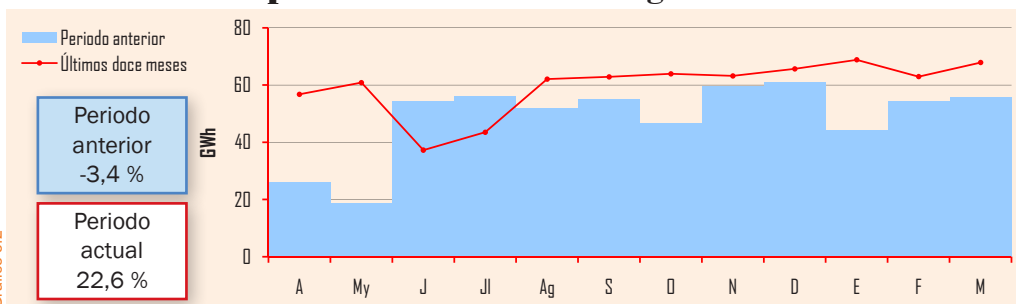


Gráfico 5.2

Grado de autoabastecimiento (%)

	Mes	Acumulado anual	Últimos doce meses
Crudo	0,67%	0,70%	0,36%
Gas natural	0,22%	0,20%	0,20%

Tabla 5.3

Crudo y materia prima procesada

	Mes		Acumulado anual		Últimos doce meses	
	kt	Tv (%) (*)	kt	Tv (%) (*)	kt	Tv (%) (*)
Total	5.097	9,4	15.116	7,0	62.886	9,5

Tabla 6.1

Se procesaron en marzo 5,10 millones de toneladas de materias primas un 9,4% más que en el mismo mes de 2012.

Las cantidades refinadas en el año móvil sumaron 62,87 millones de toneladas, con un crecimiento porcentual de 9,5% respecto al mismo periodo del año anterior.

(*) Tasas de variación con respecto al mismo periodo del año anterior

Crudo y materia prima procesada Grado de utilización de la capacidad de refino

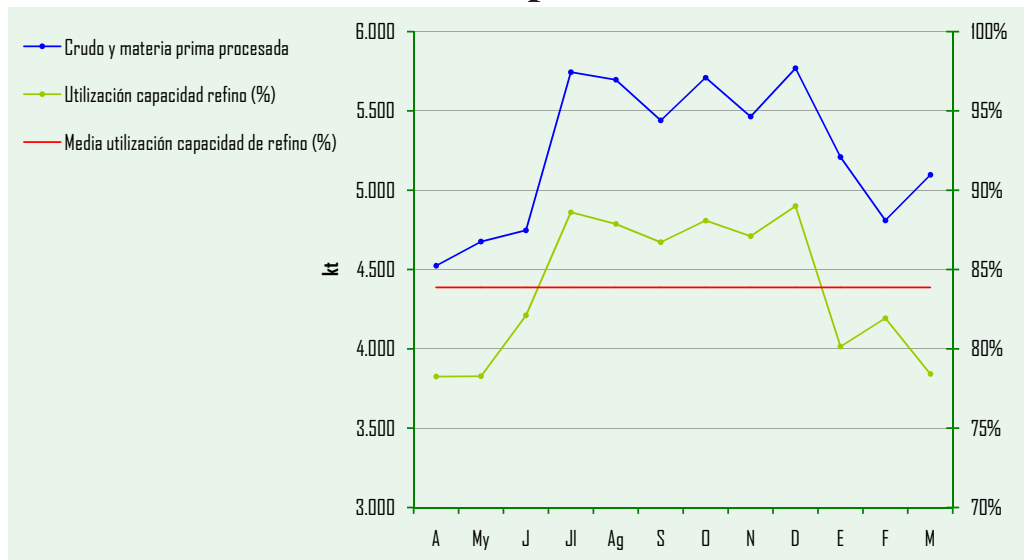


Gráfico 6.1

Nota: Se ha actualizado la capacidad de refino desde julio de 2012 a 76.530 kt anuales.

Utilización de la capacidad de refino en España y OCDE (*)

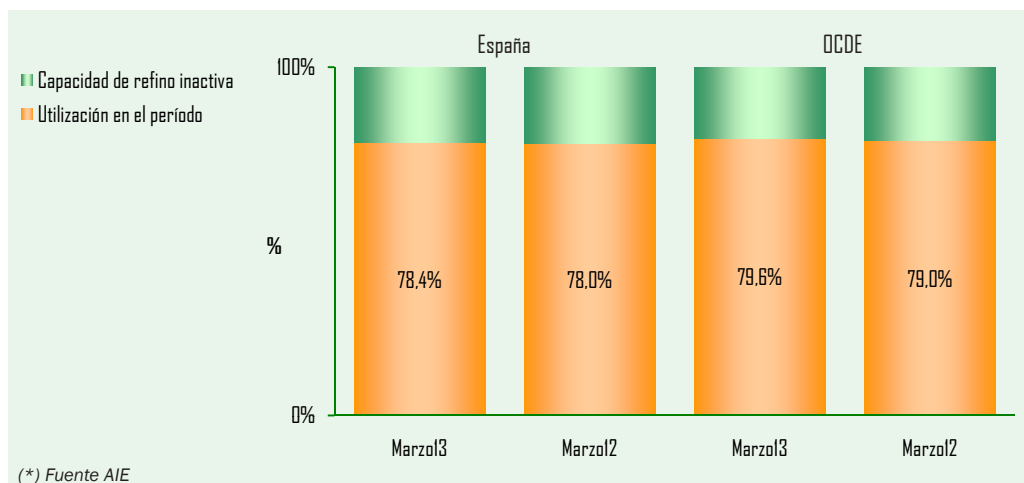


Gráfico 6.2

(*) Fuente AIE

El grado de utilización de la capacidad de refino, en el mes, fue de 78,4%.

En los países de la OCDE, la utilización media de su capacidad total de refino alcanzó en marzo el 79,6%.

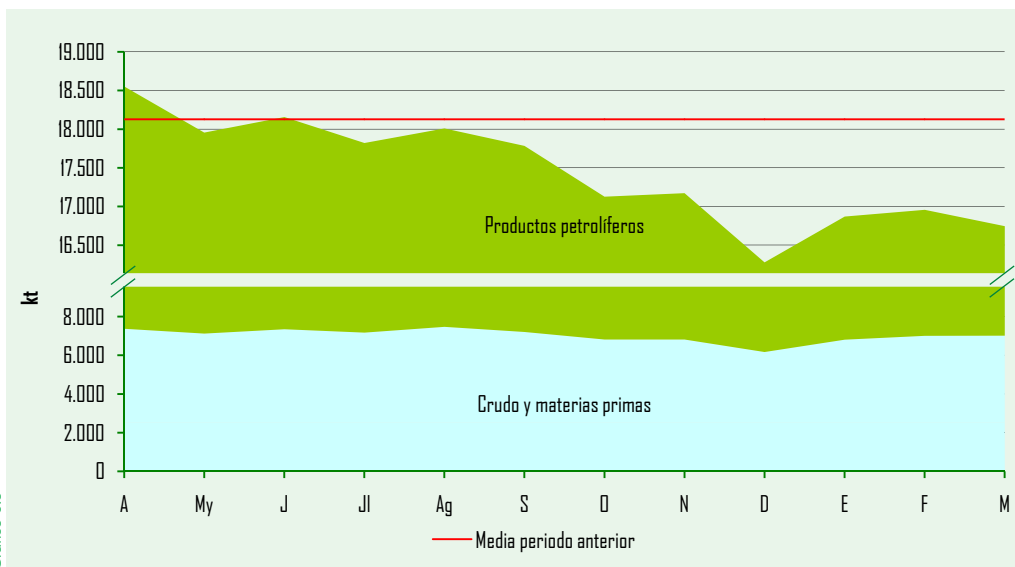
Stocks de crudo, materias primas y productos petrolíferos

	marzo-12		febrero-13		marzo-13		Tasa de variación (%)	
	kt	(%)	kt	(%)	kt	(%)	mes anterior	mes año anterior
Crudos y mat. primas	7.198	39,3	7.011	41,3	7.013	41,9	0,0	-2,6
Productos petrolíferos	11.128	60,7	9.947	58,7	9.734	58,1	-2,1	-12,5
Total	18.326	100,0	16.958	100,0	16.747	100,0	-1,2	-8,6

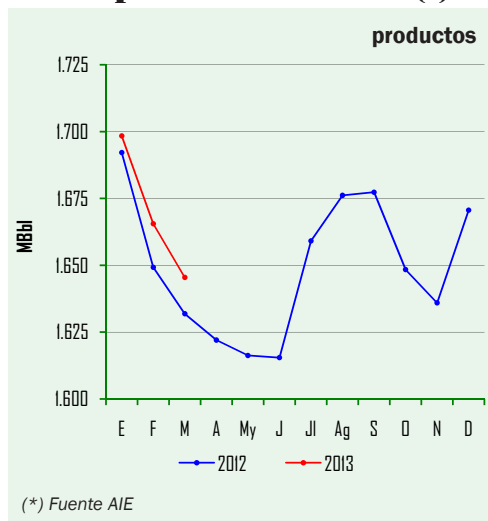
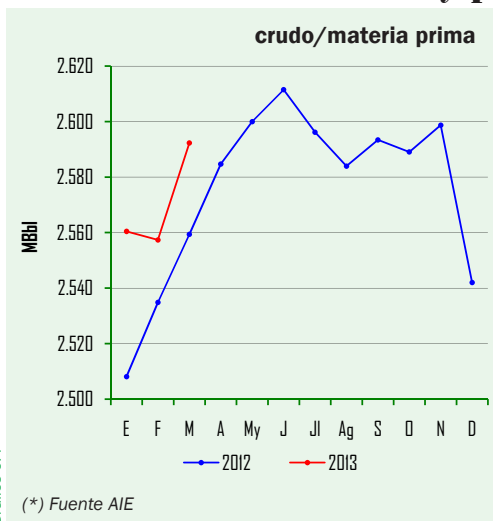
A fin de mes el nivel de existencias de crudos, materias primas, y productos petrolíferos, fue de 16,75 millones de toneladas; descendió 1,2% respecto al mes anterior y 8,6% respecto a marzo del 2012.

Las existencias de crudos y materias primas representaron el 41,9% del total y los productos petrolíferos terminados el 58,1%.

Evolución de los stocks



Evolución stocks de crudo y productos petrolíferos OCDE (*)

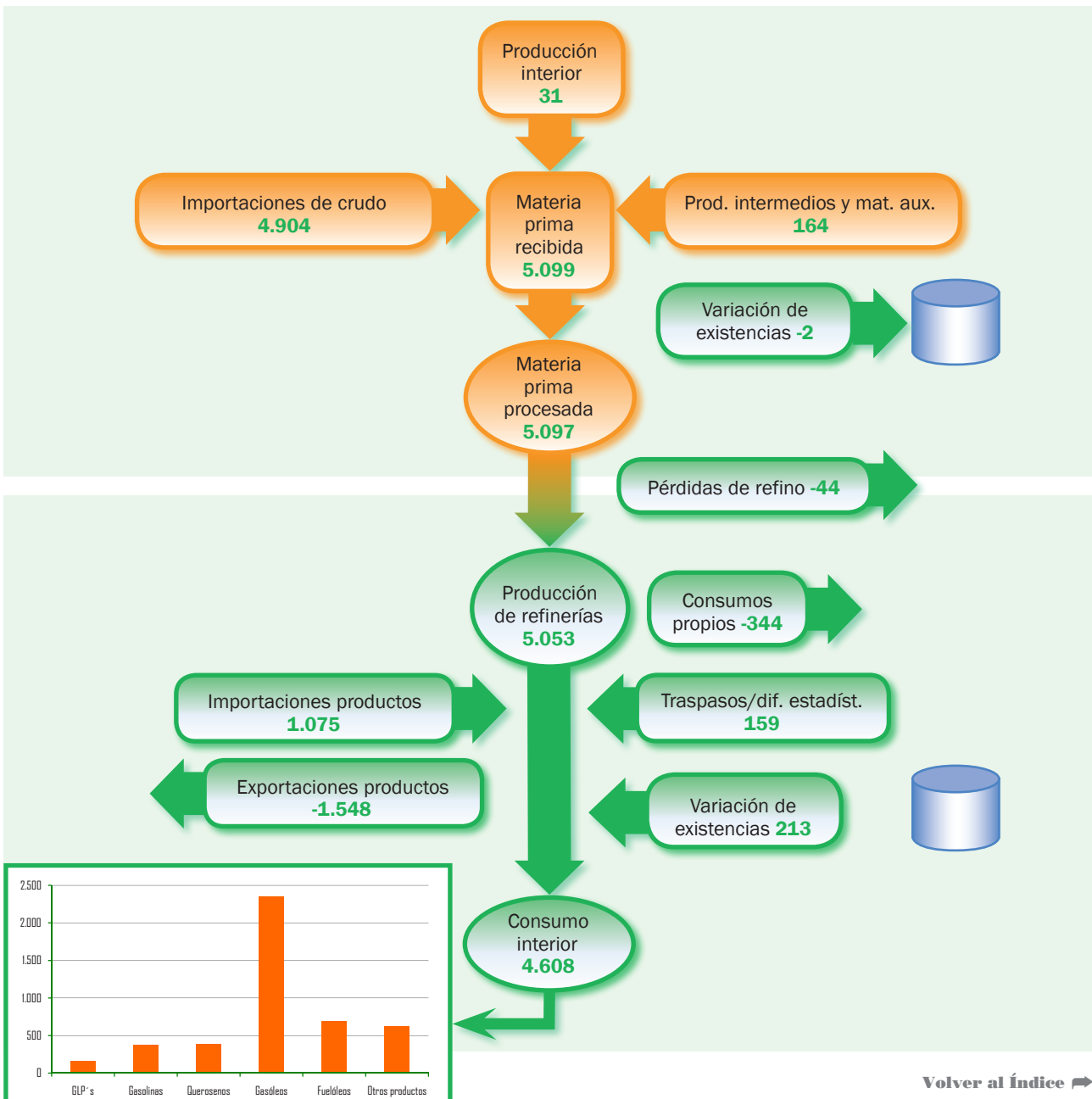


El nivel de existencias de crudo y materias primas en los países de la OCDE se mantuvo en marzo por encima de los niveles alcanzados en el mes anterior y en marzo de 2012. Sin embargo el nivel de existencias de productos disminuyó respecto a febrero de 2012, manteniéndose, como en meses anteriores, por encima del nivel del mismo mes del año anterior.

Balance mensual de producción y consumo de productos petrolíferos (kt)

Producción interior de crudo	31	Producción de refinерías	5.053
Importaciones de crudo	4.904	Consumos propios	-344
Productos intermedios y mat. aux.	164	Traspasos / dif. estadísticas	159
Variación de existencias de mat. primas	-2	Importaciones de productos petrolíferos	1.075
Materia prima procesada	5.097	Exportaciones de productos petrolíferos	-1.548
Pérdidas de refino	-44	Variación de existencias	213
Producción de refinерías	5.053	Consumo interior de P. Petrolíferos	4.608

Tabla 6.3



Evolución de los precios de venta en España

PVP gasolina y gasóleo de automoción (c€/litro)

Datos mensuales	Precio de venta al público			Tasa de variación (%)	
	Mar-12	Feb-13	Mar-13	mes anterior	mes año anterior
PVP Gasolina 95 I.O. (c€/litro)	145,79	146,83	146,46	-0,2	0,5
PVP Gasóleo automoción (c€/litro)	138,46	139,38	138,06	-0,9	-0,3

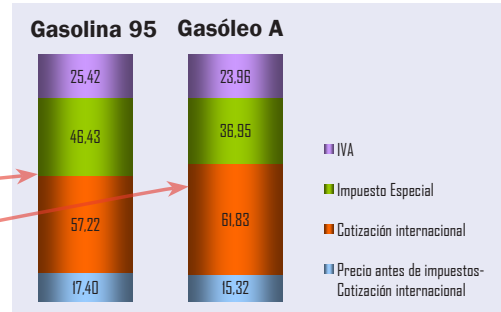


Tabla 7.1

Gráfico 7.1

Evolución de precios de gasolina y gasóleo de automoción Valores actuales y deflactados según IPC interanual

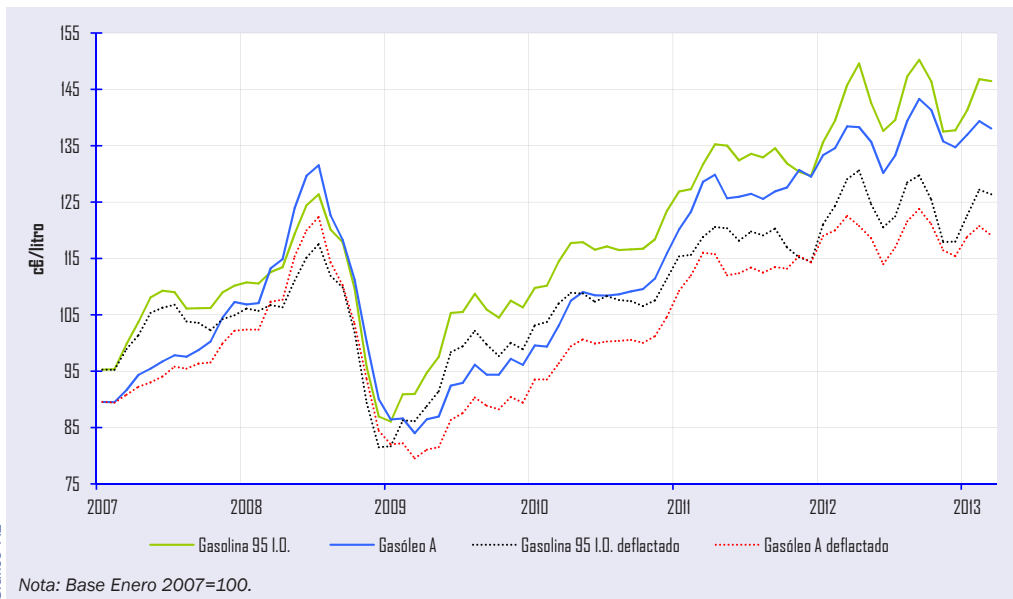


Gráfico 7.2

Los precios medios de venta al público, en marzo de la gasolina de automoción de 95 I.O. y del gasóleo de automoción, disminuyeron, respecto al mes anterior, el 0,2% y el 0,9% respectivamente; en línea con las cotizaciones internacionales de crudos y productos, y el cambio del euro respecto del dólar.

El PVP medio de la gasolina de 95 I.O. en marzo aumentó un 0,5% si se compara con el mismo mes del año anterior, mientras que el PVP medio del gasóleo de automoción disminuyó un 0,3%.

PVP máximo bombona de butano (12,5 kg)

Fecha	€/bombona	% Δ
1 Abril 2011	14,00	6,14
1 Julio 2011	14,80	5,71
1 Octubre 2011	15,09	1,96
28 Abril 2012	15,53	2,92
1 Julio 2012	16,45	5,92
1 Septiembre 2012	16,87	2,55
1 Octubre 2012	16,10	-4,56
1 Enero 2013	16,32	1,37
26 Marzo 2012	17,13	4,96

Tabla 7.2

Evolución precio bombona (12,5 kg)

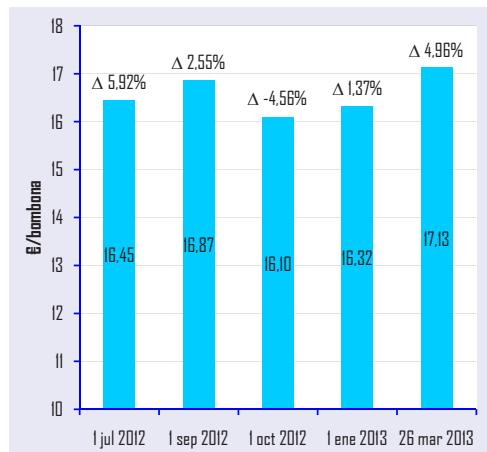


Gráfico 7.3

El 26 de marzo, el PVP máximo de la bombona de butano se estableció en 17,13 €/bombona, supuso un incremento de 4,96% sobre el precio anterior. Este cambio se debió a la Orden IET/463/2013, de 21 de marzo, por la que se actualiza el sistema de determinación automática de precios de los gases licuados de petróleo envasados.

PVP máximo de las tarifas de último recurso de suministro de gas natural (c€/kWh)

Los precios máximos de las tarifas tipo TUR1 y TUR2, para los consumidores domésticos y comerciales de gas natural, no variaron en marzo.

		Consumidor Tipo			
Fecha		Tarifa 1/TUR1	% Δ	Tarifa 2/TUR2	% Δ
2011	1 Octubre	8,4214	1,0	6,7574	1,3
2012	1 Enero	8,4931	0,9	6,7756	0,3
	28 Abril	8,8920	4,7	7,1146	5,0
	1 Julio	9,0496	1,8	7,2723	2,2
	1 Septiembre	9,2797	2,5	7,4572	2,5
2013	1 Enero	9,3229	0,5	7,4669	0,1

Tabla 7.3

Nota: Tarifa T1: consumo estimado de 3.000 kWh/año. Tarifa T2: consumo estimado de 12.000 kWh/año. A partir del 1 de enero 2013 se incluye el nuevo impuesto sobre hidrocarburos, que para la TUR1 y TUR2 es de 0,65€/GJ.

Evolución del PVP máximo de las tarifas TUR1 y TUR2

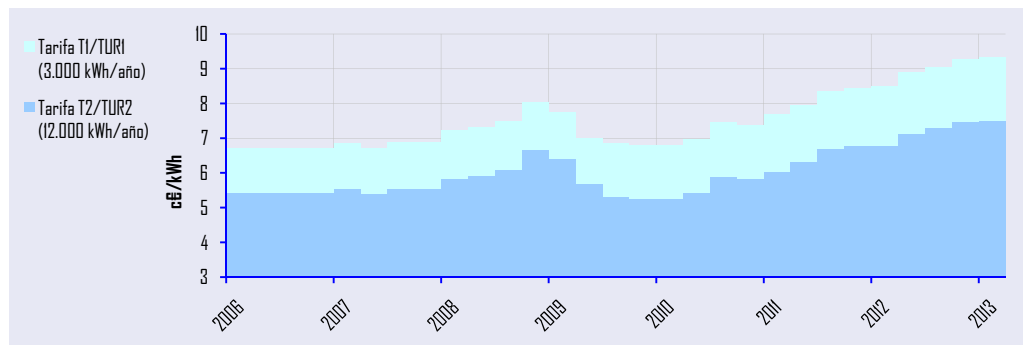


Gráfico 7.4

Situación comparativa de precios en los países de la U.E.

PVP de la gasolina 95 I.O.

En España el precio mensual de venta al público de la gasolina de 95 I.O., fue un 11,4% menor que el precio medio ponderado de los 14 países considerados de la U.E. Esta diferencia se produce fundamentalmente por las distintas fiscalidades aplicadas; el peso de la fiscalidad sobre el precio medio europeo fue del 57%, mientras que este porcentaje en el caso español supuso un 49%.

El precio medio antes de impuestos, en España, se situó 4,03 céntimos de euro por encima del precio medio europeo antes de impuestos.

	España	Holanda	Alemania	Francia	Reino Unido	Italia	Portugal	Dinamarca	MEDIA UE 14 Ponderada	Diferencia vs. España
PVP	146,46	177,34	160,08	159,74	160,53	179,70	162,03	169,09	165,36	-18,90
IVA	25,42	30,78	25,56	26,18	26,76	31,19	30,30	33,82	28,26	-2,84
IE	46,43	75,24	65,45	61,25	67,16	72,84	58,53	59,13	66,52	-20,10
PAI	74,62	71,32	69,07	72,31	66,62	75,67	73,20	76,14	70,59	4,03

Unidad: c€/litro

Tabla 7.4

Evolución de PVP de la gasolina 95 I.O.

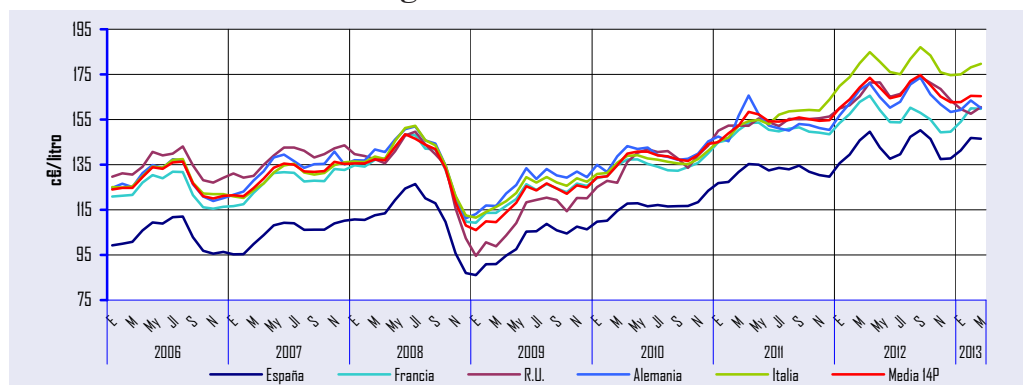


Gráfico 7.5

Evolución de PVP de la gasolina de 95 I.O.

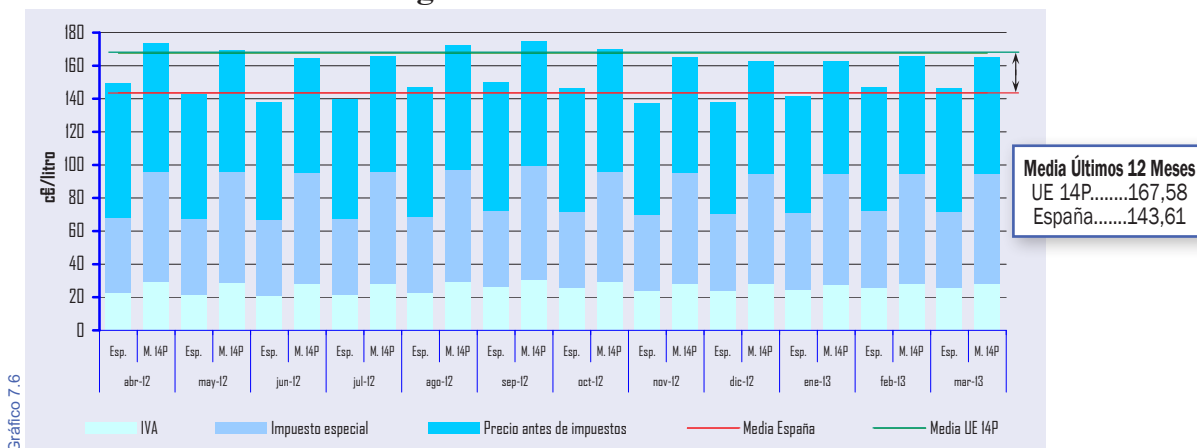


Gráfico 7.6

PVP de la gasolina de 95 I.O. por países (€/l)

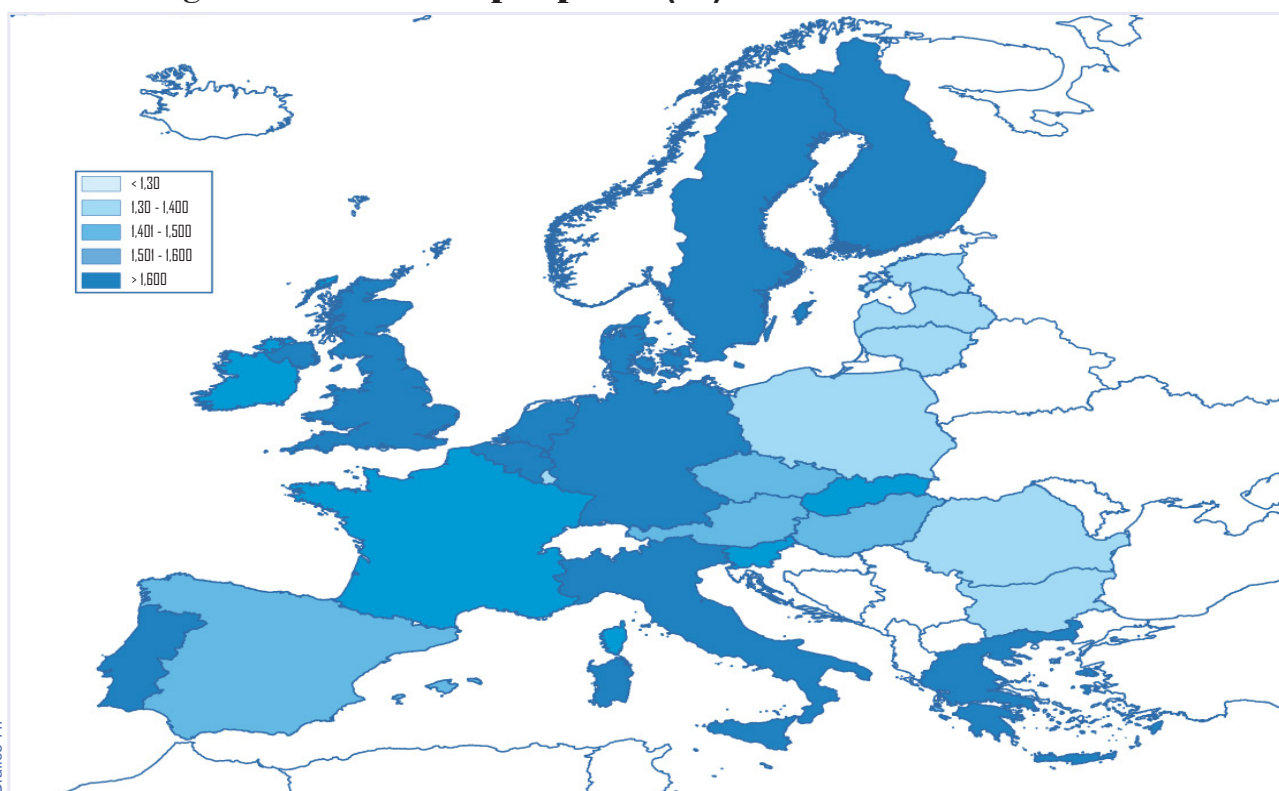


Gráfico 7.7

PVP del gasóleo de automoción

	España	Holanda	Alemania	Francia	Reino Unido	Italia	Portugal	Dinamarca	media mensual	
									MEDIA UE 14 Ponderada	Diferencia vs. España
PVP	138,06	145,51	142,33	139,48	168,68	169,44	143,01	146,59	150,93	-12,87
IVA	23,96	25,25	22,72	22,86	28,11	29,41	26,74	29,32	25,55	-1,59
IE	36,95	44,62	47,04	43,94	67,16	61,74	36,75	40,45	50,75	-13,81
PAI	77,15	75,64	72,56	72,68	73,40	78,29	79,52	76,82	74,63	2,52

Tabla 7.5

Unidad: c€/litro

El precio medio de venta al público del gasóleo de automoción, en España, fue un 8,5% menor que el precio medio ponderado de la UE14.

Evolución de PVP del gasóleo de automoción

En el precio de este carburante, al igual que ocurre en el precio de la gasolina de 95 l.O., el peso de la fiscalidad es menor en España. En marzo el 44% del precio total correspondió a impuestos, mientras que en la U.E. 14. el peso de la fiscalidad fue del 51% del precio total.

La diferencia entre el precio medio antes de impuestos, en España y en la U.E.14, fue de 2,52 céntimos de euro.

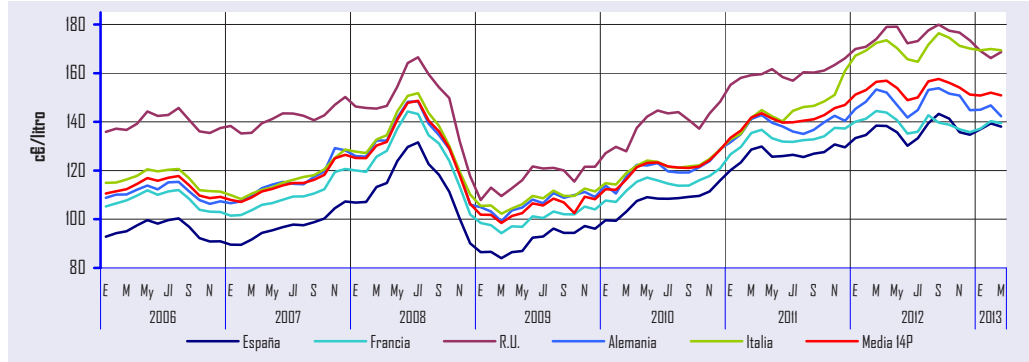


Gráfico 7.8

Comparativa de PVP del gasóleo automoción

Media Últimos 12 Meses
UE 14P.....153,27
España.....137,21

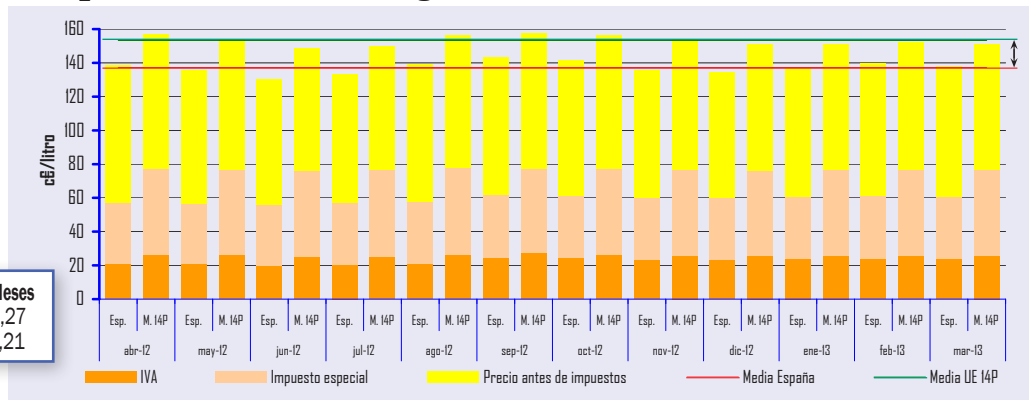


Gráfico 7.9

PVP del gasóleo de automoción por países (€/l)

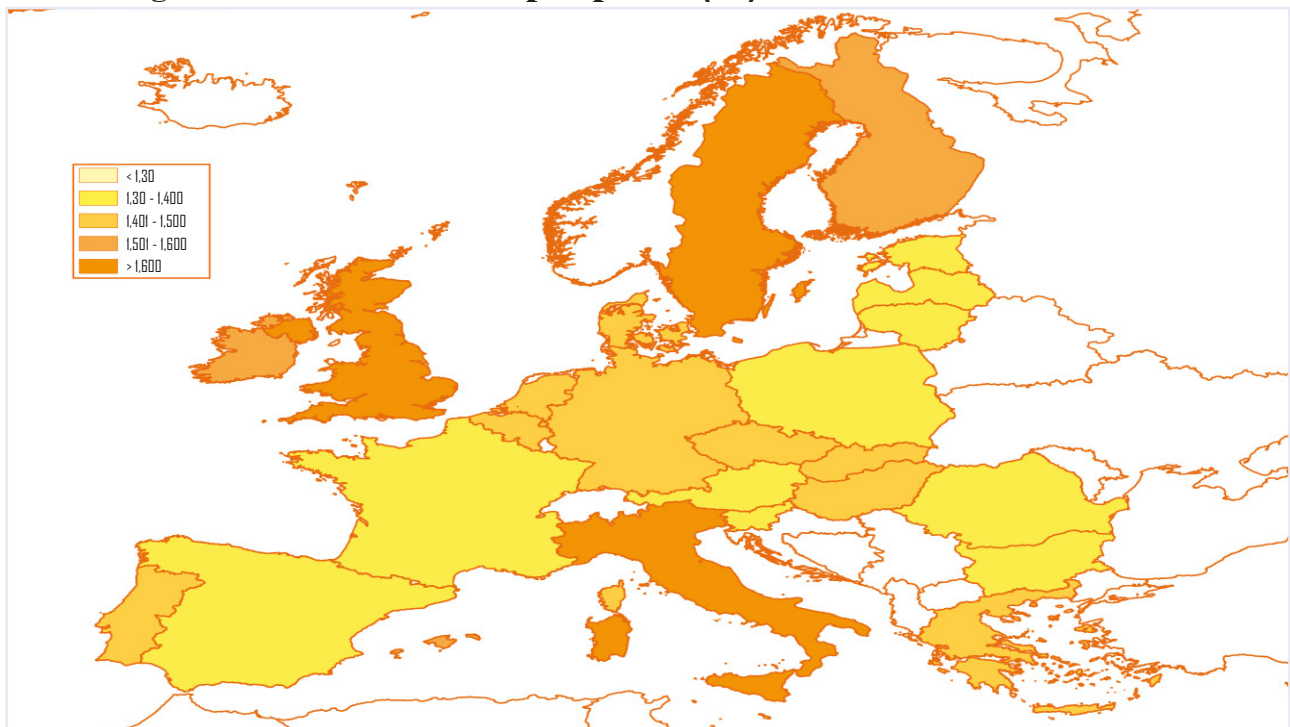


Gráfico 7.10

PVP del gasóleo de calefacción

Tabla 7.6

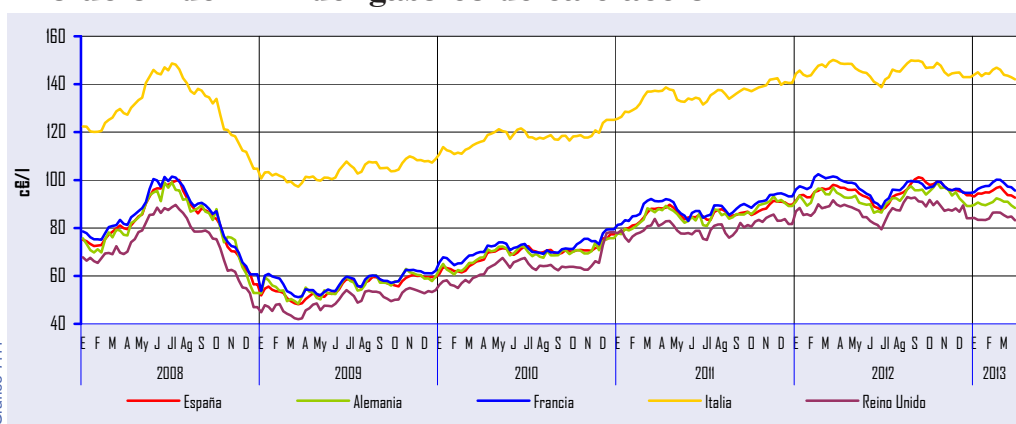
	España	Holanda	Alemania	Francia	Reino Unido	Italia	Portugal	Dinamarca	media mensual	
									MEDIA UE 14 Ponderada	Diferencia vs. España
PVP	94,16	102,93	90,13	97,46	84,64	143,39	131,27	155,22	99,81	-5,66
PAI	69,08	42,20	69,61	75,83	67,70	78,18	77,48	83,78	72,52	-3,44

Unidad: c€/litro

En España el precio de venta al público del gasóleo de calefacción, se mantuvo en marzo por debajo del precio medio ponderado del resto de los 14 países considerados de la U.E. La diferencia entre ambos precios fue del 5,7%.

Evolución de PVP del gasóleo de calefacción

Gráfico 7.11



Evolución de las cotizaciones internacionales de los crudos y productos petrolíferos

Precio crudo Brent (dated)

Tabla 7.7

		FOB \$/Bbl	\$/€
2011	Agosto	110,17	1,4343
	Septiembre	112,23	1,3770
	Octubre	109,68	1,3706
	Noviembre	110,53	1,3556
	Diciembre	108,02	1,3179
2012	Enero	110,81	1,2905
	Febrero	119,71	1,3224
	Marzo	125,58	1,3201
	Abril	120,20	1,3162
	Mayo	110,27	1,2789
	Junio	94,96	1,2526
	Julio	102,76	1,2288
	Agosto	113,27	1,2400
	Septiembre	112,93	1,2856
	Octubre	111,98	1,2974
	Noviembre	109,25	1,2828
	Diciembre	109,58	1,3119
2013	Enero	113,15	1,3288
	Febrero	116,07	1,3359
	Marzo	108,73	1,2964

Fuente: Reuters.

Evolución precio crudo Brent (\$/Bbl)

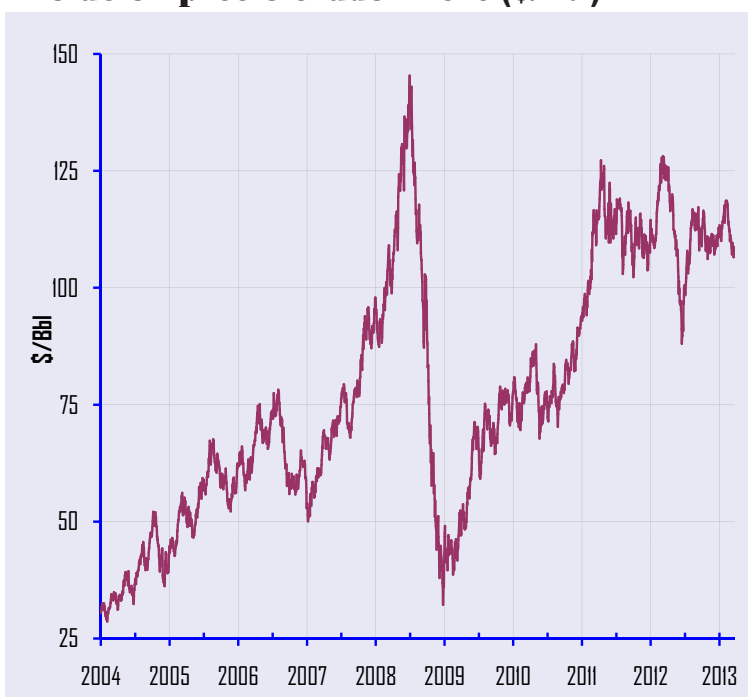


Gráfico 7.12

Evolución del precio del crudo Brent

Brent Date	\$/Bbl	%Var(*)
Media marzo 13	108,73	-13,4%
Media 2013	112,67	0,7%

Trimestres	2012	2013
1T	118,81	112,67
2T	108,57	
3T	109,61	
4T	110,33	

Máx-Mín en 12 últimos meses	\$/Bbl
Max 5-Abril-2012	125,72
Mín 21-Junio-2012	88,05

Tabla 7.8

(*) Variación sobre mismo mes año anterior y año anterior
Fuente: Reuters

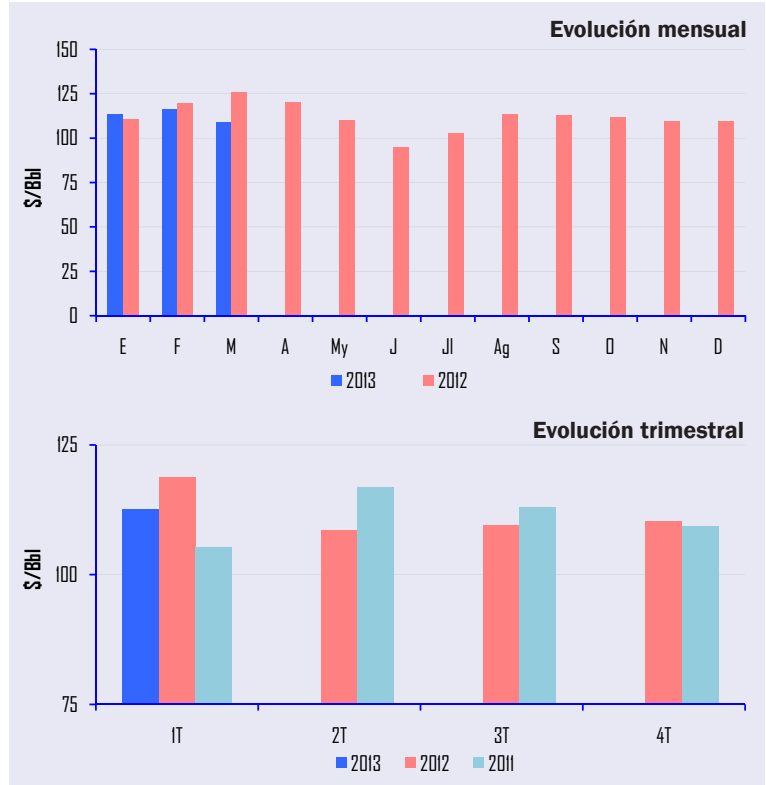


Gráfico 7.13

Gráfico 7.14

Evolución del precio del crudo Brent

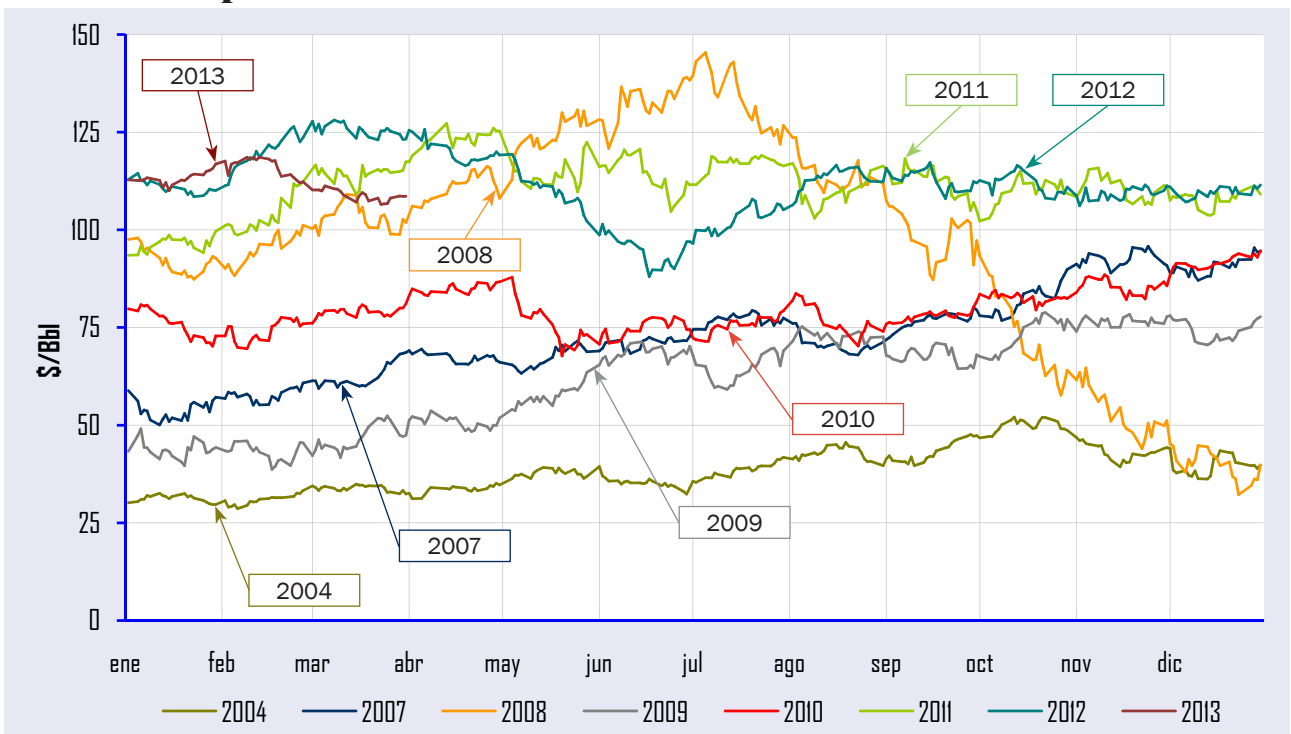


Gráfico 7.15

Evolución de los precios Spot de Crudos (\$/Bbl)

Crudos	Cotizaciones medias última semana del mes																	
	2011			2012												2013		
	O	N	D	E	F	M	A	My	J	Jl	Ag	S	O	N	D	E	F	M
Cercano Oriente																		
Arabia Ligero	107,8	109,1	106,6	111,0	117,0	123,6	119,1	106,6	93,5	99,8	110,9	113,3	109,9	107,6	109,0	110,9	114,8	109,6
Dubai	103,6	106,6	104,5	108,8	116,7	122,7	117,5	107,3	94,4	99,8	109,0	111,1	108,5	107,2	106,3	108,2	111,1	106,0
Kuwait	108,7	110,7	108,1	111,7	119,0	124,7	123,5	n.d.	n.d.	n.d.	n.d.	n.d.	n.d.	n.d.	n.d.	n.d.	n.d.	n.d.
Irán (ligero)	107,5	108,8	106,3	110,6	116,4	122,7	118,6	106,2	93,1	99,5	110,5	112,9	111,3	108,0	107,2	110,4	114,4	108,8
Irán (pesado)	105,9	107,3	104,8	109,1	114,9	121,2	117,0	104,5	91,4	98,0	109,0	111,2	109,6	106,0	105,0	108,1	112,1	106,5
Mediterráneo/África																		
Irak (Kirkuk)	107,5	108,9	106,9	108,3	117,5	123,4	116,6	107,6	92,3	101,0	112,2	111,9	110,0	107,1	107,3	110,7	114,6	107,5
Argelia (Saharan)	111,2	111,6	108,6	111,4	119,9	126,4	120,1	109,5	92,6	100,4	112,3	112,5	111,7	109,5	110,5	113,6	116,8	110,1
Libia (Es Sider)	109,4	110,3	108,3	111,4	120,0	126,2	121,4	111,4	96,2	103,1	112,0	112,2	111,3	109,0	109,4	113,0	117,2	110,2
Nigeria (Bonny)	112,9	112,9	110,2	113,6	121,7	128,0	121,6	111,8	96,5	103,4	114,7	114,7	113,3	110,8	112,3	115,4	119,2	113,0
Rusia																		
Urals	108,7	110,7	107,9	109,8	119,1	123,0	116,9	108,6	93,7	102,7	113,5	112,0	110,8	108,6	108,9	112,4	116,3	107,7
América del Norte																		
E.E.U.U.(Texas Int.)	86,3	97,1	98,6	100,3	102,2	106,2	103,3	94,7	82,3	87,9	94,1	94,6	89,5	86,5	87,9	94,8	96,8	90,4
México (Maya)	102,8	103,5	99,3	105,9	113,8	114,3	110,6	102,1	89,2	94,1	102,5	103,1	101,7	98,8	98,9	103,5	107,6	101,7
Mar del Norte																		
Ekofisk	112,0	111,8	109,4	112,3	121,4	127,5	120,6	111,3	96,1	110,6	114,2	113,2	112,8	108,6	n.d.	n.d.	n.d.	n.d.
Forties	109,9	110,8	108,1	110,4	120,0	126,1	119,5	110,3	94,9	102,7	113,8	112,9	112,1	109,2	109,9	113,8	117,4	109,9
Brent	110,9	111,4	108,8	111,4	120,6	126,8	120,2	110,9	95,7	103,1	114,1	113,2	112,4	110,1	110,7	113,9	118,0	111,2
Cesta OPEP																		
Cesta OPEP	106,4	110,1	107,3	111,5	117,5	123,0	118,2	108,1	93,9	99,6	109,5	110,7	108,4	106,9	106,6	109,3	112,6	107,0

Tabla 7.9

Fuente: Reuters.

Cotizaciones internacionales de productos petrolíferos FOB media NWE/Italia (\$/t)

Periodo	Prem Unl	Jet Kerosene	ULSD	1% Fuel Oil	
2012	Enero	952,5	1.008,0	971,0	669,5
	Febrero	1.023,7	1.052,7	1.014,3	711,5
	Marzo	1.135,0	1.083,9	1.043,7	748,7
	Abril	1.150,9	1.067,7	1.023,0	734,4
	Mayo	1.003,4	993,7	946,9	671,2
	Junio	903,8	889,6	853,5	589,6
	Julio	965,7	948,2	916,7	623,2
	Agosto	1.073,1	1.040,8	988,8	681,1
	Septiembre	1.113,0	1.061,6	1.008,5	691,8
	Octubre	1.037,6	1.043,2	1.017,6	641,8
	Noviembre	937,6	1.002,5	970,4	602,8
	Diciembre	951,5	992,7	944,9	594,3
2013	Enero	1.023,6	1.028,2	974,7	626,1
	Febrero	1.099,4	1.062,2	1.005,5	658,6
	Marzo	993,4	977,5	941,3	610,4

Tabla 7.10

Fuente: Reuters.

Prem Unl (*)

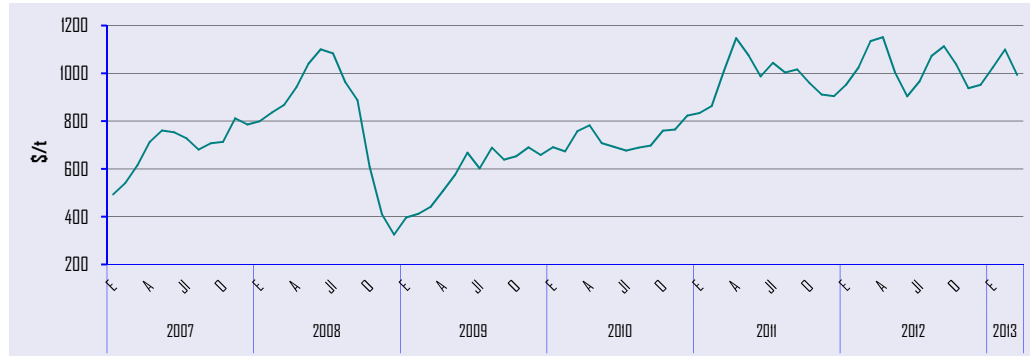


Gráfico 7.16

Jet Kerosene



Gráfico 7.17

ULSD (*)

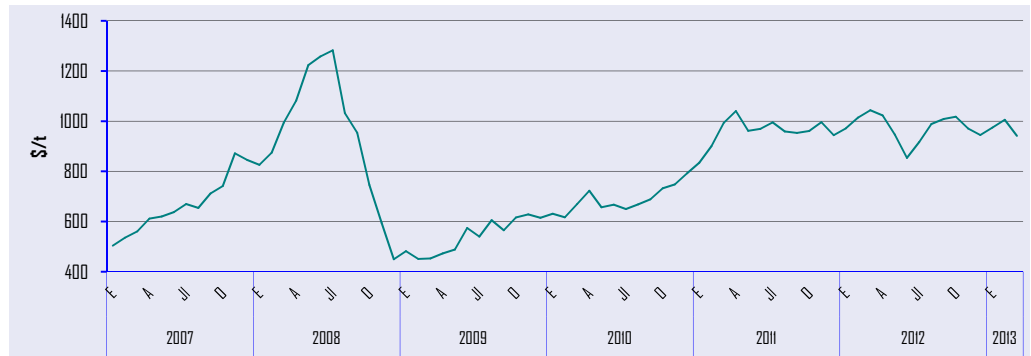


Gráfico 7.18

1% Fuel Oil

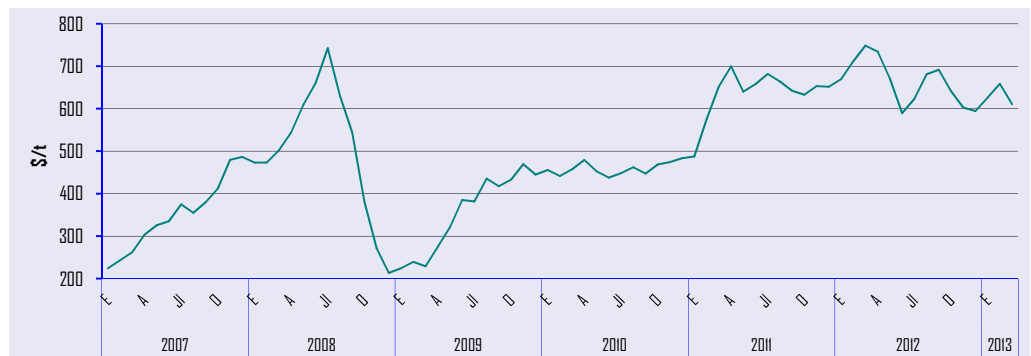


Gráfico 7.19

(*) Hasta diciembre 2008, inclusive, las medias son de productos con 50 partes por millón (ppm) de azufre. A partir de enero de 2009 son de productos de 10 ppm.

Legislación Española

ENERO 2013

- **Resolución** de 21 de diciembre de 2012, de la Dirección General de Política Energética y Minas, por la que se modifica el protocolo de detalle PD-01 "Medición, Calidad y Odorización de Gas" de las normas de gestión técnica del sistema gasista. (B.O.E de 7 de enero de 2013).
- **Resolución** de 8 de enero de 2013, de la Dirección General de Política Energética y Minas, por la que se publican los nuevos precios de venta, antes de impuestos, de los gases licuados del petróleo por canalización. (B.O.E de 15 de enero de 2013).
- **Resolución** de 18 de enero de 2013, de la Dirección General de Política Energética y Minas, por la que se corrigen errores en la de 28 de diciembre de 2012, por la que se publica la tarifa de último recurso de gas natural. (B.O.E de 23 de enero de 2013).
- **Resolución** de 22 de enero de 2013, de la Dirección General de Política Energética y Minas, por la que se publica la capacidad asignada y disponible en los almacenamientos subterráneos de gas natural básicos para el período comprendido entre el 1 de abril de 2013 y el 31 de marzo de 2014. (B.O.E de 31 de enero de 2013).

FEBRERO 2013

- **Resolución** de 5 de febrero de 2013, de la Secretaría de Estado de Energía, por la que se convoca el procedimiento de asignación de cantidades de producción de biodiésel para el cómputo del cumplimiento de los objetivos obligatorios de biocarburantes. (B.O.E de 9 de febrero de 2013).
- **Anuncio** de la Subdirección General de Hidrocarburos, por el que se notifica la Resolución de la Dirección General de Política Energética y Minas de 17 de enero de 2013 por la que se resuelve el expediente de inhabilitación para ejercer la actividad de operador al por mayor de carburantes y combustibles petrolíferos incoado a la empresa Distribución Industrial Derivados del Gasóleo, S.L. (B.O.E de 11 de febrero de 2013).
- **Acuerdo** entre el Reino de España e Irlanda sobre el mantenimiento recíproco de reservas de emergencia de petróleo crudo y productos petrolíferos, hecho en Madrid el 12 de diciembre de 2012. (B.O.E de 12 de febrero de 2013).
- **Resolución** de 7 de febrero de 2013, de la Dirección General de Política Energética y Minas, por la que se modifican las Normas de Gestión Técnica del Sistema NGTS-06 "repartos" y NGTS-07 "balance", y el protocolo de detalle PD-02 "procedimiento de reparto en puntos de conexión transporte - distribución (PCTD)". (B.O.E de 12 de febrero de 2013).
- **Real Decreto** 90/2013, de 8 de febrero, por el que se aprueba el Programa anual 2013 del Plan Estadístico Nacional 2013-2016. (B.O.E de 13 de febrero de 2013).
- **Resolución** de 8 de febrero de 2013, de la Dirección General de Política Energética y Minas, por la que se fija el precio medio de la energía a aplicar en el cálculo de la retribución del servicio de gestión de la demanda de interrumpibilidad ofrecido por los consumidores que adquieren su energía en el mercado de producción durante el primer trimestre de 2013. (B.O.E de 14 de febrero de 2013).

- **Resolución** de 12 de febrero de 2013, de la Dirección General de Política Energética y Minas, por la que se publican los nuevos precios de venta, antes de impuestos, de los gases licuados del petróleo por canalización. (B.O.E de 18 de febrero de 2013).
- **Real Decreto**-ley 4/2013, de 22 de febrero, de medidas de apoyo al emprendedor y de estímulo del crecimiento y de la creación de empleo. (Modificación puntual de la Ley 34/1998, de 7 de octubre, del Sector de Hidrocarburos, que establece el marco sectorial básico, en particular del suministro de hidrocarburos líquidos). (B.O.E de 23 de febrero de 2013).
- **Orden** IET/291/2013, de 13 de febrero, por la que se dispone el cese y nombramiento de Vocal de la Junta Directiva de la Corporación de Reservas Estratégicas de Productos Petrolíferos. (B.O.E de 25 de febrero de 2013).
- **Orden** HAP/290/2013, de 19 de febrero, por la que se establece el procedimiento para la devolución parcial del Impuesto sobre Hidrocarburos por consumo de gasóleo profesional. (B.O.E de 25 de febrero de 2013).

MARZO 2013

- **Anuncio** de la Comisión Nacional de Energía, sobre notificación del trámite de Alegaciones y Resolución de Incoación de procedimiento sancionador número 52/2012 a Florens Trader, S.L., por incumplimiento de las obligaciones de mantenimiento de existencias mínimas de seguridad, contenidas en el Título III de la Ley 34/1998, de 7 de octubre, del Sector de Hidrocarburos. (B.O.E de 5 de marzo de 2013).
- **Resolución** de 25 de febrero de 2013, de la Dirección General de Política Energética y Minas, por la que se publican los aneox modificados de la Orden ITC/2308/2007, de 25 de julio, por la que se determina la forma de remisión de información al Ministerio de Industria, Energía y Turismo sobre las actividades de suministro de productos petrolíferos. (B.O.E de 8 de marzo de 2013).
- **Corrección** de errores de la Ley 15/2012, de 27 de diciembre, de medidas fiscales para la sostenibilidad energética. (B.O.E de 9 de marzo de 2013).
- **Anuncio** de la Comisión Nacional de Energía, sobre notificación del trámite de Alegaciones y Resolución de Incoación de procedimiento sancionador número 53/2012 a "Biogal Centro Energético, S.A.", por incumplimiento de las obligaciones de mantenimiento de existencias mínimas de seguridad, contenidas en el Título III de la Ley 34/1998, de 7 de octubre, del Sector de Hidrocarburos. (B.O.E de 12 de marzo de 2013).
- **Resolución** de 7 de marzo de 2013, de la Secretaría de Estado de Energía, por la que se publican los valores del coste de la materia prima y del coste base de la materia prima del gas natural para el segundo trimestre de 2013, a los efectos del cálculo del complemento de eficiencia y los valores retributivos de las instalaciones de cogeneración y otras en el Real Decreto 661/2007, de 25 de mayo, por el que se regula la actividad de producción de energía eléctrica en régimen especial. (B.O.E de 16 de marzo de 2013).
- **Resolución** de 11 de marzo de 2013, de la Dirección General de Política Energética y Minas, por la que se publican los nue-

vos precios de venta, antes de impuestos, de los gases licuados del petróleo por canalización. (B.O.E de 18 de marzo de 2013).

■ **Anuncio** de la Subdirección General de Hidrocarburos, por el que se notifica la Resolución de la Dirección General de Política Energética y Minas de 18 de enero de 2013 por la que se acuerda la incoación del procedimiento de inhabilitación para

ejercer la actividad de operador al por mayor de carburantes y combustibles petrolíferos a la empresa Lexin Corporación 21, S.L. (B.O.E de 20 de marzo de 2013).

■ **Orden** IET/463/2013, de 21 de marzo, por la que se actualiza el sistema de determinación automática de precios máximos de venta, antes de impuestos, de los gases licuados del petróleo envasados. (B.O.E de 25 de marzo de 2013).

UNIDADES Y FACTORES DE CONVERSIÓN UTILIZADOS

Unidades y factores de conversión para energía:

A:	TJ	Gcal	Mtermias	Mtep	GWh
De:	Multiplicar por:				
TJ	1	238,8	0,2388	$2,388 \times 10^{-5}$	0,2778
Gcal	$4,1868 \times 10^{-3}$	1	10^{-3}	10^{-7}	$1,163 \times 10^{-3}$
Mtermias	4,1868	10^3	1	10^{-4}	1,163
Mtep	$4,1868 \times 10^4$	10^7	10^4	1	11.630
GWh	3,6	860	0,86	$8,6 \times 10^{-5}$	1

Unidades y factores de conversión para volumen:

A:	Galones (US)	Barriles	Pie cúbico	Litro	Metro cúbico
De:	Multiplicar por:				
Galones (US)	1	0,02381	0,1337	3,785	0,0038
Barriles	42	1	5,615	159	0,159
Pie cúbico	7,48	0,1781	1	28,3	0,0283
Litro	0,2642	0,0063	0,0353	1	0,001
Metro cúbico	264,2	6,289	35,3147	1.000	1

Otras equivalencias utilizadas:

Gas Natural:	11,86 kWh/Nm ³
Crudo:	7,33 Bbl/t

Características de las tarifas de consumo a efectos de precios de gas natural:

ESPAÑA

Uso doméstico /comercial (Tabla 7.3) Presión de suministro ≤4 bar	
Consumos (kWh/año)	
Tarifa 1/TUR1	≤5.000
Tarifa 2/TUR2	>5.000 ≤50.000

A partir del 1 julio de 2009 las tarifas T1 y T2 se denominan TUR1 y TUR2 según Resolución de 29 de junio de 2009.

Países miembros de la OPEP: Angola, Arabia Saudí, Argelia, Ecuador, Emiratos Árabes Unidos, Irak, Irán, Kuwait, Libia, Nigeria, Qatar, Venezuela.

Países miembros de la AIE: Alemania, Australia, Austria, Bélgica, Canadá, Corea del Sur, Dinamarca, España, Estados Unidos, Finlandia, Francia, Grecia, Holanda, Hungría, Irlanda, Italia, Japón, Luxemburgo, Noruega, Nueva Zelanda, Polonia, Portugal, Reino Unido, República Checa, República Eslovaca, Suecia, Suiza, Turquía.

Países miembros de la OCDE: Alemania, Australia, Austria, Bélgica, Canadá, Corea del Sur, Chile, Dinamarca, Eslovenia, España, Estados Unidos, Estonia, Finlandia, Francia, Grecia, Holanda, Hungría, Irlanda, Islandia, Israel, Italia, Japón, Luxemburgo, México, Noruega, Nueva Zelanda, Polonia, Portugal, Reino Unido, República Checa, República Eslovaca, Suecia, Suiza, Turquía.

Países del grupo Unión Europea 15: Alemania, Austria, Bélgica, Dinamarca, España, Finlandia, Francia, Grecia, Holanda, Irlanda, Italia, Luxemburgo, Portugal, Reino Unido, y Suecia.

Países de la Unión Europea 27: Alemania, Austria, Bélgica, Bulgaria, Chipre, Dinamarca, Eslovaquia, Eslovenia, España, Estonia, Finlandia, Francia, Grecia, Holanda, Hungría, Irlanda, Italia, Letonia, Lituania, Luxemburgo, Malta, Polonia, Portugal, Reino Unido, República Checa, Rumania y Suecia.



CORPORACIÓN DE RESERVAS ESTRATÉGICAS DE PRODUCTOS PETROLÍFEROS

C/ Agastia, 80
28043 Madrid
España

Teléfono: +34 91 360 09 10
Fax: +34 91 420 39 45
e-mail: cores@cores.es
<http://www.cores.es/>

Diseño y Producción:
azira.com

Dep. Legal: M-12466-1998



WWW.CODRES.ES

CORPORACIÓN DE RESERVAS ESTRATÉGICAS DE PRODUCTOS PETROLÍFEROS

