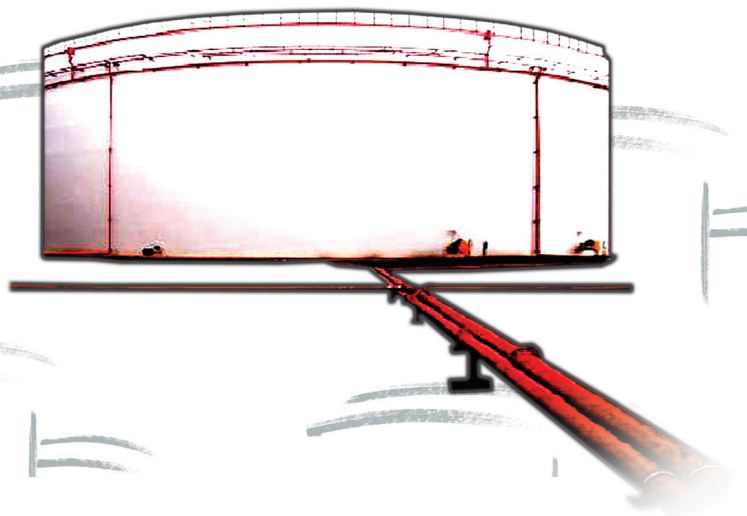


2013

BOLETÍN **BH** ESTADÍSTICO DE **HIDROCARBUROS**

• Abril 2013 - Nº 185



1.	Aspectos de actualidad	1
2.	Consumo de productos petrolíferos	2
3.	Consumo y balance de gas natural	11
4.	Comercio exterior de hidrocarburos	14
5.	Producción y exploración de hidrocarburos	19
6.	Refino, stocks y balance de productos petrolíferos	20
7.	Precios de hidrocarburos	23
8.	Información legislativa	31

Consumo de energía primaria en España y grado de autoabastecimiento 2011-2010

(Unidad: ktep)

	Año 2011	Estructura (%)	Año 2010	Estructura (%)	Autoabastecimiento	
					2011	2010
Carbón	12.456	9,6	7.156	5,5	18,4	42,4
Petróleo	58.317	45,1	60.993	46,9	0,2	0,2
Gas natural	28.930	22,4	31.182	24,0	0,2	0,2
Nuclear	15.024	11,6	16.155	12,4	100,0	100,0
Energías Renovables	14.962	11,6	15.149	11,6	100,0	100,0
Residuos no renovables	174	0,1	215	0,2	77,1	94,1
Saldo Electr. (Imp.-Exp.)	-524	-0,4	-717	-0,6		
Total	129.340	100,0	130.133	100,0	23,9	26,4

Tabla 0.1

Consumo de energía final en España

(Unidad: ktep)

	Año 2011	Estructura (%)	Año 2010	Estructura (%)	% 2011/2010
Carbón	1.557	1,7	1.654	1,7	-5,8
Productos petrolíferos	43.962	47,2	46.454	47,6	-5,4
Gas	12.789	13,7	14.304	14,7	-10,6
Electricidad	21.744	23,3	22.410	23,0	-3,0
Renovables	6.173	6,6	5.666	5,8	9,0
Total consumo final energético	86.226	92,5	90.488	92,7	-4,7
<i>Usos no energéticos:</i>					
Carbón	56	0,1	36	—	56,5
Productos petrolíferos	6.417	6,9	6.582	6,7	-2,5
Gas	538	0,6	470	0,5	14,5
Total consumo final	93.238	100,0	97.576	100,0	-4,4

Tabla 0.2

Intensidad energética

(Unidad: ktep/M€ ctes.2000)

	2011	2010	% 2011/2010
Consumo de energía primaria/PIB	166,2	168,4	-1,3
Consumo de energía final/PIB	119,8	126,2	-5,1

Metodología: A.I.E.

Fuente: Dirección General de Política Energética y Minas.

Tabla 0.3

Indicadores y tendencia

Indicadores	Fuente	Unidades	Mes anterior	Mes actual	Año móvil anterior % ⁽⁵⁾	Año móvil actual % ⁽⁵⁾
Consumo y demanda						
Total productos petrolíferos	CORES	kt	4.628	4.615	-9,3%	-9,4%
G.L.P. 's	CORES	kt	168	143	-5,2%	-5,9%
Gasolinas	CORES	kt	377	389	-8,6%	-7,6%
Querosenos	CORES	kt	387	420	-5,8%	-5,9%
Gasóleos de automoción	CORES	kt	1.691	1.746	-6,9%	-6,1%
Gas natural	CORES	GWh	31.127	26.750	-6,8%	-7,5%

Indicadores	Fuente	Unidades	Penúltimo dato	Último dato	Periodo último dato
Comercio exterior					
Importación de crudo	CORES	kt	4.904	5.101	Abril 2013
Importación de gas natural	CORES	GWh	32.844	31.794	Abril 2013
Coste CIF del crudo importado	CORES	€/Bbl	82,87	78,79	Abril 2013
Saldo productos petrolíferos	CORES	kt	-373	-663	Abril 2013
Saldo balanza energética	DGA	M€	-3.655	-3.156	Marzo 2013
Petróleo/S. balanza comercial	DGA	%	214,50	-454,25	Marzo 2013
Saldo balanza energética año móvil ⁽⁸⁾	DGA	M€	-45.557	-44.590	Marzo 2013
Refino y stocks de petróleo					
Materia prima procesada	CORES	kt	5.097	5.426	Abril 2013
Utiliz. de la capacidad de refino	CORES	%	78,4	86,3	Abril 2013
Stocks de crudo y productos	CORES	kt	16.747	16.462	Abril 2013
Producción interior					
Crudo de petróleo	CORES	kt	31	31	Abril 2013
Gas natural	CORES	GWh	68	67	Abril 2013
Autoabastecimiento (petróleo)	CORES	%	0,67	0,68	Abril 2013
Grado de autoabastecimiento (gas)	CORES	%	0,22	0,25	Abril 2013
Precios crudos y productos					
Cotización media mensual	BCE	\$/€	1,2964	1,3026	Abril 2013
PVP gasolina 95 I.O.	MINETUR	c€/litro	146,46	143,98	Abril 2013
PVP gasóleos de automoción	MINETUR	c€/litro	138,06	134,90	Abril 2013
PVP botella de butano 12,5 kg	MINETUR	€/bombona	17,13	17,13	Abril 2013
Tarifa GN T1/TUR1	MINETUR	c€/kWh	9,3229	9,3229	Abril 2013
Indicadores de actividad					
PIB	INE	(%) Var. inter.	-1,8	-2,0	1er.Tr.2013
Índice producción industrial ⁽¹⁾	INE	(%) Var. inter.	-0,8	-1,8	Abril 2013
Índice Sentimiento Económico ⁽⁶⁾	MEH	Índice	88,8	89,7	Abril 2013
Indicador Confianza Consumidor ⁽⁷⁾	MEH	(%)	-31,9	-28,8	Abril 2013
Consumo energía eléctrica ⁽²⁾	REE	(%) Var. inter.	-2,0	-2,6	Abril 2013
Consumo aparente de cemento ⁽³⁾	OFICEMEN	(%) Var. inter.	-39,8	-13,0	Abril 2013
Matriculación de automóviles	DGT	(%) Var. inter.	-13,1	12,1	Abril 2013
Días inhábiles en el mes	MTAS	días	8	4	Abril 2013

Climatología del mes de Abril:

Las temperaturas del mes de abril se han situado en conjunto algo por encima de los valores normales, con una temperatura media mensual de 12,9° C, valor que supera en 0,5° C la media para este mes (Periodo de Referencia: 1971-2000).

Ha sido en conjunto un mes de precipitaciones normales, con una precipitación media mensual a nivel nacional que alcanzó el valor de 65 mm., que prácticamente coincide con el normal del mes (Periodo de Referencia: 1971-2000).

Fuente: Agencia Estatal de Meteorología

Notas: (1) Filtrado calendario. (2) Corregido efecto temperatura y calendario. (3) Ajustado de calendario. (4) Las observaciones están fundamentadas en los organismos-fuente. (5) Tasa de variación año móvil. (6) (1990-2009=100). (7) Saldos de respuestas en %. (8) Cap.27 Arancel Aduanas. Saldo en los doce últimos meses.

Volver al Índice ➔

- En abril el consumo mensual de productos petrolíferos descendió un 7,0% respecto al mismo mes de 2012; en esta comparación no se ha tenido en cuenta el efecto “Semana Santa”, que en 2013 se celebró en marzo y en 2012 en abril. Cabe destacar que en este mes y por primera vez desde enero de 2011, el consumo de combustibles de automoción aumentó un 1,1%; el incremento del consumo de gasóleo de automoción (2,2%) contrarrestó la disminución del consumo de gasolinas (-0,9%).
- El consumo de gas natural disminuyó un 4,3%, respecto al mismo mes de 2012. Tanto el consumo convencional como el de generación eléctrica decrecieron, un 2,7% y 11,3% respectivamente, en comparación con abril de 2012.
- Descendieron en abril los precios medios de venta al público de la gasolina de 95 l.o. y del gasóleo de automoción respecto al mes anterior, un 1,7% y un 2,3%, respectivamente, y un 3,8% y 2,5% en relación al mismo mes del año anterior. El precio máximo de la bombona de butano y las tarifas de gas natural, T1 y T2, no variaron en el mes.
- En abril el precio medio del crudo Brent fue 102,48\$/Bbl, disminuyó un 5,7% respecto al mes anterior y un 14,7% en relación al mismo mes de 2012. Hasta mediados de mes la tendencia bajista del precio, fue respaldada por los débiles datos económicos de los dos mayores consumidores de petróleo: EE.UU. y China y la incertidumbre sobre la economía de la eurozona. En la segunda mitad el precio se recuperó, por el anuncio de la OPEP sobre la posible reducción de su suministro de crudo para contener la disminución del precio, y como consecuencia de la creciente preocupación sobre la estabilidad de Oriente Medio.

2. CONSUMO DE PRODUCTOS PETROLÍFEROS

El consumo mensual de productos petrolíferos descendió el 7,0% respecto al mismo mes del año anterior y con menor caída que la del mes anterior (-12,3%). El consumo de gasóleos presentó una variación interanual positiva, de 2,4%. La demanda del resto de productos continuó disminuyendo.

Como en el mes de marzo, hay que señalar el efecto calendario ya que en abril de 2012 se celebró la Semana Santa, y este año cayó en el mes de marzo.

Los consumos en el acumulado anual y el año móvil, disminuyeron un 13,3% y un 9,4%, respectivamente.

	Mes		Acumulado anual		Últimos doce meses		Estructura (%)
	kt	Tv (%) (*)	kt	Tv (%) (*)	kt	Tv (%) (*)	
Gases licuados del petróleo (G.L.P's)	143	-1,0	666	-8,5	1.540	-5,9	2,7
Gasolinas	389	-0,9	1.446	-8,3	4.793	-7,6	8,4
Querosenos	420	-6,5	1.451	-7,3	5.163	-5,9	9,0
Gasóleos	2.355	2,4	9.408	-6,8	28.477	-6,7	49,8
Fuelóleos	699	-19,3	2.680	-20,6	9.464	-9,4	16,5
Otros productos (**)	609	-24,8	2.182	-32,6	7.801	-21,2	13,6
Total (***)	4.615	-7,0	17.833	-13,3	57.239	-9,4	100,0

(*) Tasas de variación con respecto al mismo período del año anterior.

(**) Incluye lubricantes, productos asfálticos, coque y otros.

(***) Para obtener el consumo total nacional deben sumarse las mermas y autoconsumos que figuran en el balance de producción y consumo (Pág. 22)

Tabla 2.1

Evolución del consumo de productos petrolíferos

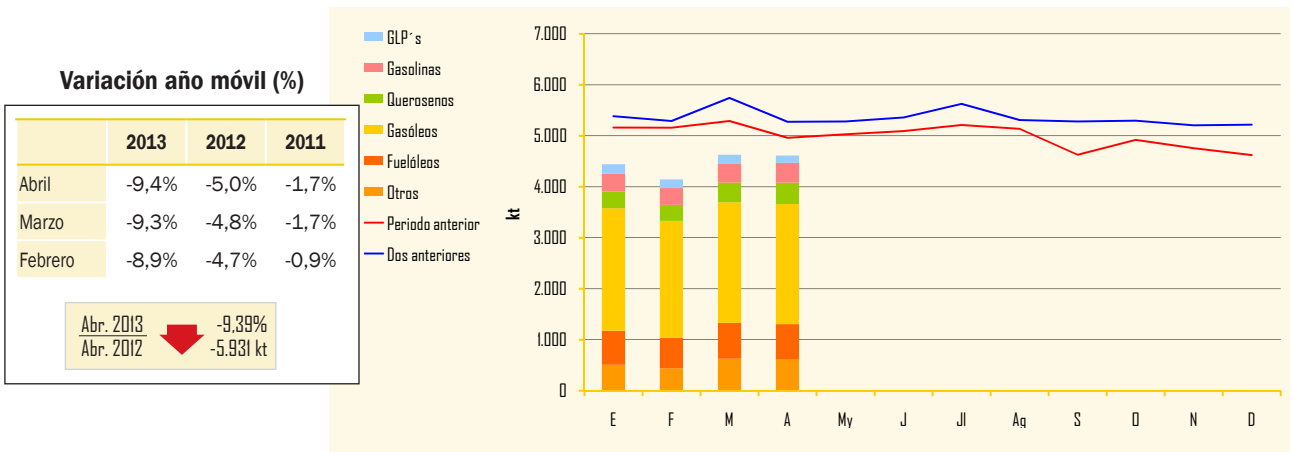


Gráfico 2.1

Distribución del consumo de productos petrolíferos

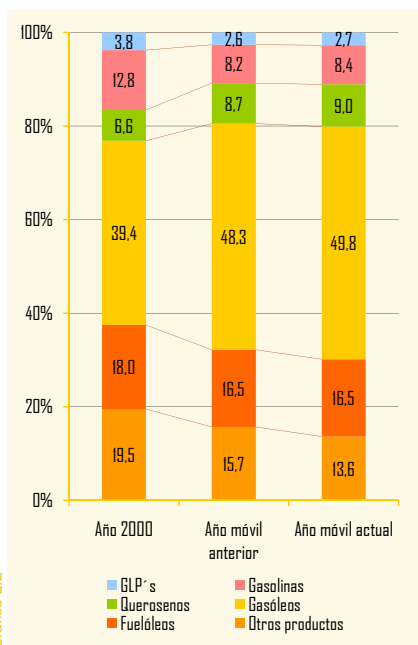


Gráfico 2.2

Indicadores de consumo de productos petrolíferos

Indicador	Mes anterior (*)	En el mes (*)	Periodo último dato
Transporte			
Transporte total	-9,5	6,5	Abril 2013
Transporte urbano	-11,1	7,8	Abril 2013
Transporte interurbano	-6,2	2,1	Abril 2013
Transporte por autobús	-7,9	7,6	Abril 2013
Transporte ferrocarril	-3,7	-2,9	Abril 2013
▶ Cercanías	-4,6	-3,6	Abril 2013
▶ Media distancia	-0,7	0,7	Abril 2013
▶ Larga distancia	13,3	9,5	Abril 2013
Transporte aéreo (interior)	-16,5	-16,1	Abril 2013
Marítimo (cabotaje)	-5,7	-5,7	Abril 2013
Producción Industrial			
Índice Producción Industrial ⁽¹⁾	-0,8	-1,8	Abril 2013
Bienes de consumo	-0,9	0,9	Abril 2013
▶ B. consumo duradero	-5,8	-12,4	Abril 2013
▶ B. consumo no duradero	-0,8	2,6	Abril 2013
Bienes de equipo	3,1	0,4	Abril 2013
Bienes intermedios	-4,7	-4,7	Abril 2013
Energía	3,3	-3,4	Abril 2013

(*) Tasa de variación (%)

(1) Tasas corregidas de efecto de calendario.

Fuente: INE.

Tabla 2.2

La distribución del consumo de productos petrolíferos en el año móvil mostró pequeñas diferencias respecto al año móvil anterior.

Los indicadores de transporte, excepto el transporte aéreo y marítimo, mostraron cierta recuperación en sus tasas interanuales y respecto al mes anterior. La tasa interanual del índice de producción interior, -1,8%, y bajó respecto al mes anterior (-0,8%).

Gases licuados del petróleo

Consumo de gases licuados del petróleo

	Mes		Acumulado anual		Últimos doce meses		Estructura (%)
	kt	Tv (%) (*)	kt	Tv (%) (*)	kt	Tv (%) (*)	
Envasado	78	-6,5	373	-7,6	928	-6,8	60,2
Granel	62	5,8	284	-10,2	584	-5,8	37,9
Automoción (envasado y granel)	3	34,2	9	22,3	28	27,7	1,8
Otros	-	-	-	-	-	-	-
Total	143	-1,0	666	-8,5	1.540	-5,9	100,0

Tabla 2.3

(*) Tasas de variación con respecto al mismo periodo del año anterior.

En abril el consumo de gases licuados del petróleo, fue de 143 kt, un 1,0% menos que en el mismo mes de 2012. El descenso de la demanda del gas envasado, -6,5% fue compensado, en parte por el aumento del gas a granel, 5,8%.

En los periodos, acumulado anual y año móvil, los consumos descendieron 8,5% y 5,9%, respectivamente.

El consumo destinado a automoción, aunque con pequeñas cantidades, presentó crecimientos en los tres periodos considerados.

Evolución del consumo y tipos de suministro

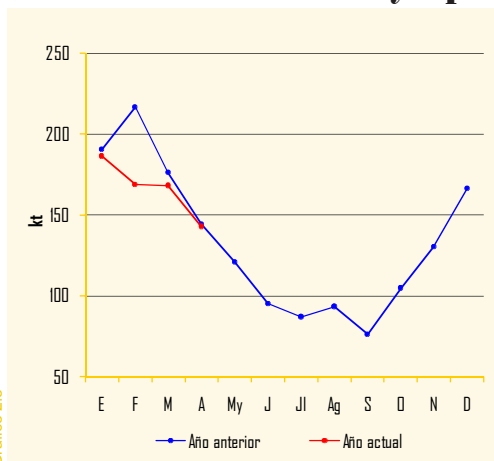


Gráfico 2.3

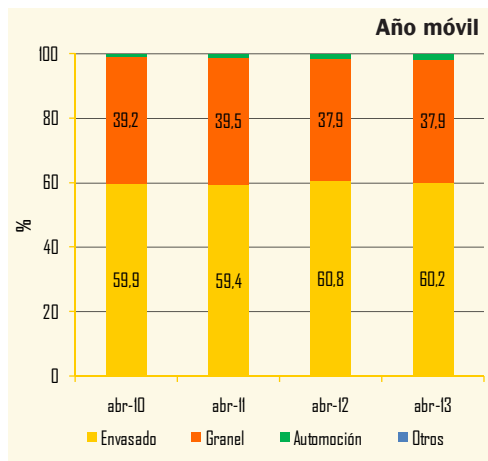


Gráfico 2.4

Gasolinas

El consumo mensual de gasolinas de automoción fue de 389 kt, un 0,9% menos que en abril de 2012. Esta caída fue menor que la del mes anterior, un 10,3%.

Los consumos de la gasolina de 98 I.O., en los tres periodos considerados, presentaron descensos más acusados que los consumos de la gasolina de 95 I.O. por el diferencial de precios entre ambas calidades.

Los descensos en los periodos acumulado anual y año móvil fueron de 8,3% y 7,6% respectivamente.

En abril el consumo de biocarburantes en las gasolinas de automoción fue de 23kt.

El contenido de bioetanol de las gasolinas de automoción en abril, supuso, provisionalmente, un 5,86% en peso.

Consumo de gasolinas

	Mes		Acumulado anual		Últimos doce meses		
	kt	Tv (%) (*)	kt	Tv (%) (*)	kt	Tv (%) (*)	Estructura (%)
95 I.O.	363	-0,1	1.349	-7,2	4.453	-6,5	92,9
98 I.O.	26	-10,9	95	-21,1	334	-20,5	7,0
Gasolinas Mezcla	-	-	-	-	1	-40,8	-
Subtotal gasolinas auto	388	-0,9	1.445	-8,2	4.788	-7,6	99,9
Otras gasolinas	-	-	1	-35,2	5	-22,8	-
Total	389	-0,9	1.446	-8,3	4.793	-7,6	100,0

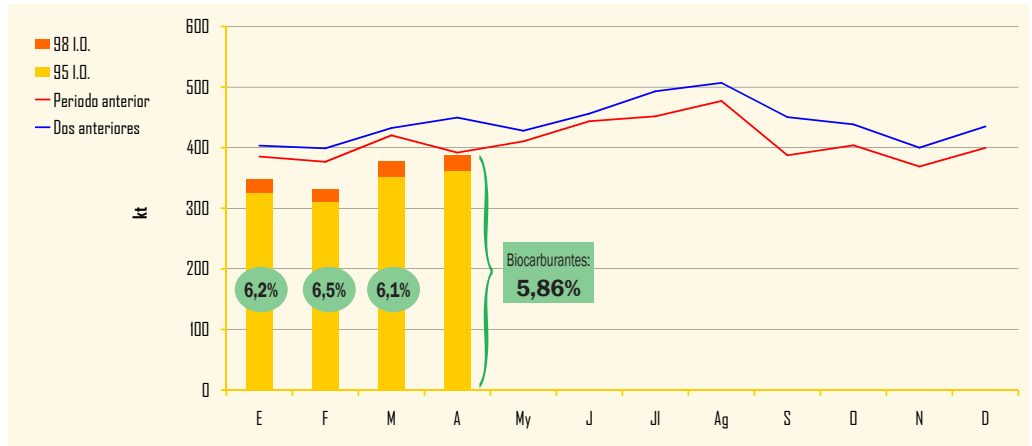
(*) Tasas de variación con respecto al mismo periodo del año anterior.

Tabla 2.4

Biocarburantes en gasolinas

Unidad: kt													
Mes	My	J	Jl	Ag	S	O	N	D	E	F	M	A	TOTAL
Total Bioetanol	27	29	29	31	23	25	22	23	21	21	23	23	299

Evolución del consumo de gasolinas auto



Nota: Los contenidos de biocarburantes se expresan en % en peso y los datos son provisionales.

Gráfico 2.5

Distribución del consumo de gasolinas auto

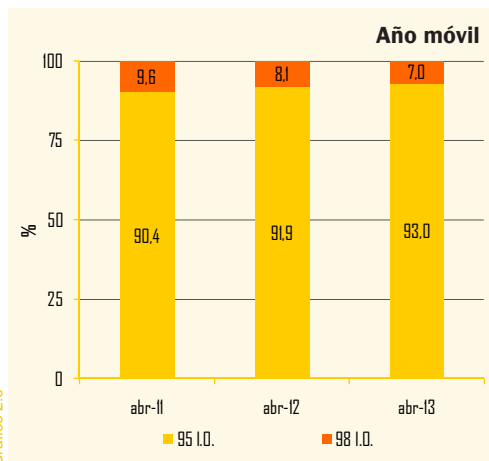


Gráfico 2.6

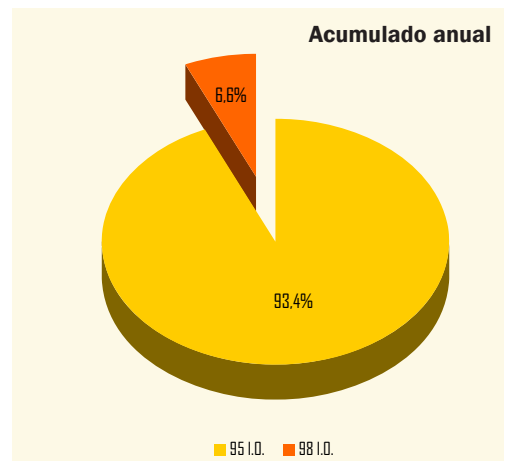


Gráfico 2.7

Gasóleos

Consumo de gasóleos

	Mes		Acumulado anual		Últimos doce meses		
	kt	Tv (%) (*)	kt	Tv (%) (*)	kt	Tv (%) (*)	Estructura (%)
Gasóleo A	1.743	2,2	6.577	-5,3	20.715	-5,9	72,7
Biodiesel	1	-81,1	2	-75,7	22	-16,4	0,1
Biodiesel Mezcla	2	-80,6	10	-77,4	95	-34,6	0,3
Subtotal gasóleos auto	1.746	1,5	6.588	-5,8	20.832	-6,1	73,2
Agrícola y pesca (B)	305	8,5	1.226	-13,9	3.614	-21,8	12,7
Calefacción (C)	190	0,8	1.123	-6,8	2.641	17,5	9,3
Otros gasóleos (**)	115	3,2	470	0,6	1.391	-4,5	4,9
Total	2.355	2,4	9.408	-6,8	28.477	-6,7	100,0

Tabla 2.5

(*) Tasas de variación con respecto al mismo periodo del año anterior
 (**) Incluye bunkers para la navegación marítima internacional

Biocarburantes en gasóleos													Unidad: kt
Mes	My	J	Jl	Ag	S	O	N	D	E	F	M	A	TOTAL
Total Biocarburantes (*)	188	206	205	193	154	176	202	188	101	88	99	102	1.901

(*) Incluye Biodiesel y HVO

Evolución del consumo de gasóleos

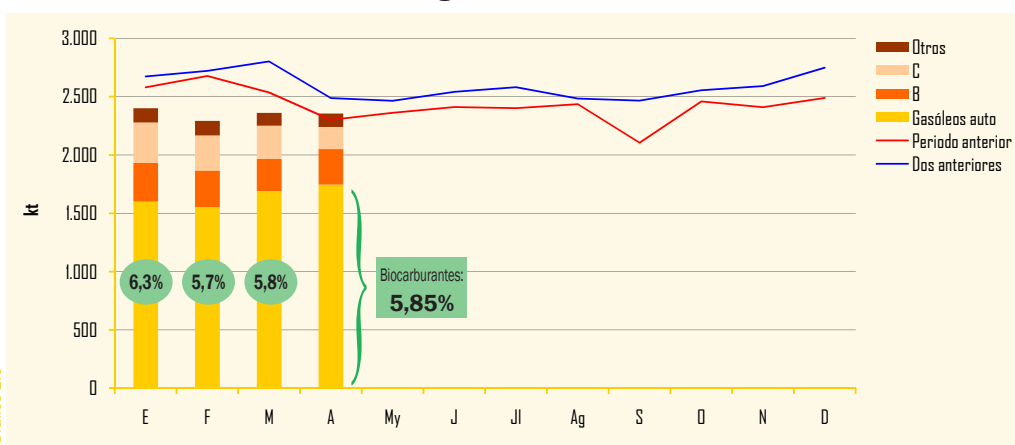


Gráfico 2.8

Nota: Los contenidos de biocarburantes se expresan en % en peso y los datos son provisionales.

El consumo de gasóleos en abril sumó 2,36 millones de toneladas, y por primera vez desde enero de 2011, aumentó un 2,4% respecto al mismo mes del año anterior. La recuperación de la demanda de gasóleos se produjo en todas las calidades de esta producto.

En el acumulado del año y en el año móvil, el consumo de gasóleos descendió 6,8% y 6,7% respectivamente.

El total de biocarburantes en gasóleos de automoción en el mes de abril ascendió a 102 kt.

El contenido de biocarburantes de los gasóleos de automoción, según datos provisionales, fue en abril, de 5,85% en peso.

Distribución del consumo de gasóleos

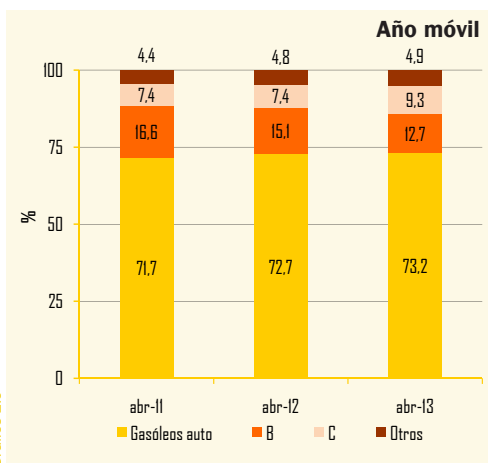


Gráfico 2.9

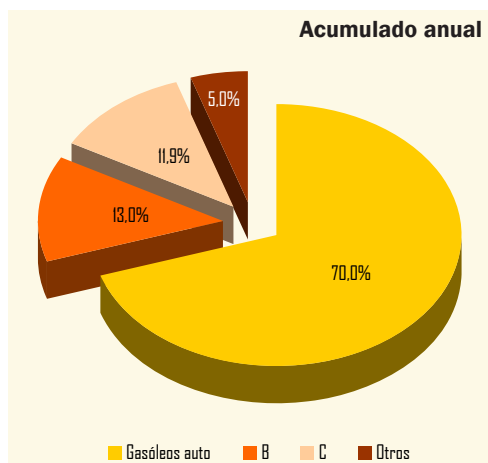


Gráfico 2.10

El consumo de gasóleos de automoción, en los últimos doce meses, supuso el 73% del total del consumo de gasóleos y representó el 36% del consumo total de productos petrolíferos de ese mismo período.

Consumo de combustibles de automoción

Consumo de combustibles de automoción

En abril se produjo un punto de inflexión en el consumo de combustibles de automoción, ya que presentó un crecimiento del 1,1%. Este positivo comportamiento se debió al consumo de gasóleos de automoción (1,5%) que contrarrestaron la caída sufrida por el consumo de gasolinas (-0,9%).

El consumo, en el acumulado del año sumó 8,03 millones de toneladas con una variación interanual negativa de 6,3%.

En la estructura del consumo de los doce últimos meses, el consumo de gasolinas de automoción supuso el 18,7% del total y el de gasóleos de automoción el 81,3%.

La relación del consumo de combustibles de automoción con el total del consumo de productos petrolíferos, en el año móvil, fue del 45%.

	Mes		Acumulado anual		Últimos doce meses		
	kt	Tv (%) (*)	kt	Tv (%) (*)	kt	Tv (%) (*)	Estructura (%)
Gasolinas 95 I.O.	363	-0,1	1.349	-7,2	4.453	-6,5	17,4
Gasolinas 98 I.O.	26	-10,9	95	-21,1	334	-20,5	1,3
Gasolinas Mezcla	-	-	-	-	1	-40,8	-
Total gasolinas auto	388	-0,9	1.445	-8,2	4.788	-7,6	18,7
Gasóleo A	1.743	2,2	6.577	-5,3	20.715	-5,9	80,9
Otros gasóleos de automoción (**)	3	-80,7	12	-77,2	117	-31,8	0,5
Subtotal gasóleos auto	1.746	1,5	6.588	-5,8	20.832	-6,1	81,3
Total Combustibles auto	2.134	1,1	8.033	-6,3	25.620	-6,4	100,0

Tabla 2.6

(*) Tasas de variación con respecto al mismo periodo del año anterior.
(**) Biodiesel puro + biodiesel mezcla

Evolución del consumo de combustibles de automoción

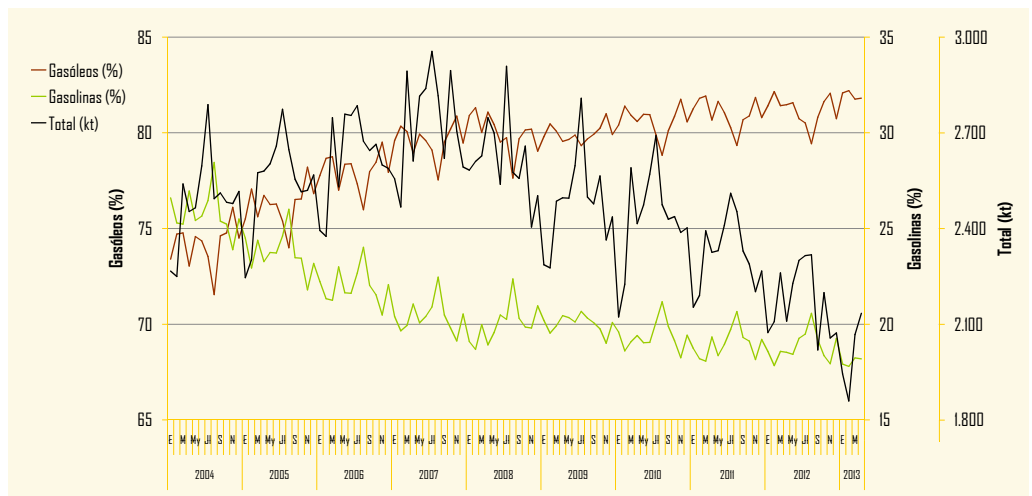
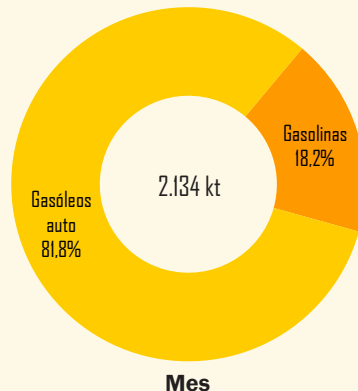


Gráfico 2.11

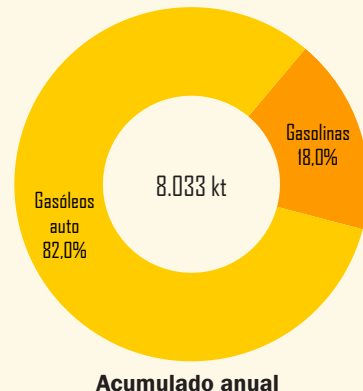
Distribución del consumo de combustibles de automoción

Variación año móvil (%)

	2013	2012	2011
Abril	-6,4%	-5,5%	-2,1%
Marzo	-7,2%	-5,1%	-2,1%
Febrero	-7,0%	-5,2%	-1,1%
Abr. 2013	-6,41%		
Abr. 2012		-1.755 kt	



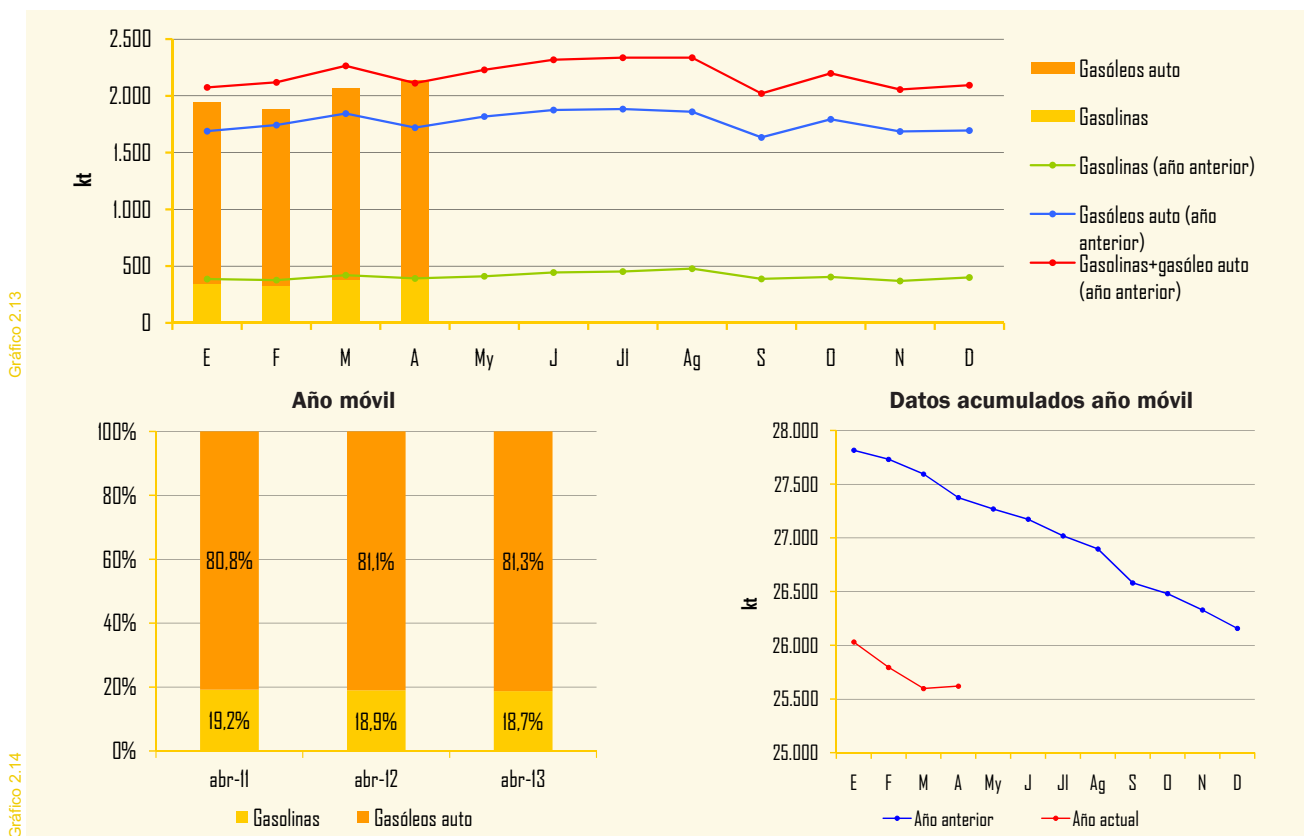
Mes



Acumulado anual

Gráfico 2.12

Evolución del consumo de combustibles de automoción



Querosenos

Consumo de querosenos

	Mes		Acumulado anual		Últimos doce meses		
	kt	Tv (%) (*)	kt	Tv (%) (*)	kt	Tv (%) (*)	Estructura (%)
Aviación	420	-6,5	1.451	-7,3	5.163	-5,9	99,99
Otros	-	-	-	-	-	-	-
Total	420	-6,5	1.451	-7,3	5.163	-5,9	100,0

Tabla 2.7

(*) Tasas de variación con respecto al mismo período del año anterior

En abril descendió el consumo de querosenos un 6,5% respecto al mismo mes del año anterior.

En el año móvil el consumo alcanzó los 5,16 millones de toneladas, disminuyendo un 5,9% respecto al mismo período del año 2012.

Evolución del consumo de querosenos

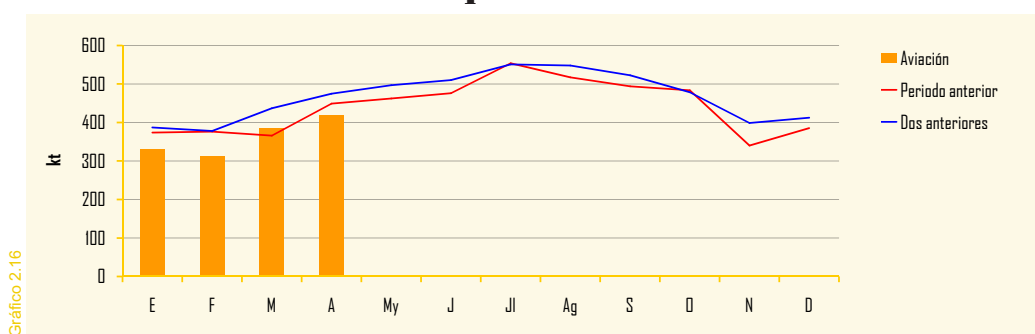


Gráfico 2.16

Fuelóleos y otros productos

Consumo de fuelóleos

	Mes		Acumulado anual		Últimos doce meses		
	kt	Tv (%) (*)	kt	Tv (%) (*)	kt	Tv (%) (*)	Estructura (%)
BIA	182	-8,9	774	-10,0	2.465	-8,5	26,0
Otros fuelóleos	517	-22,5	1.906	-24,3	6.999	-9,7	74,0
Total fuelóleos(**)	699	-19,3	2.680	-20,6	9.464	-9,4	100,0

Tabla 2.8

El consumo mensual de fuelóleos fue de 699 kt, descendiendo un 19,3% respecto a abril de 2012. La demanda de fuelóleo de bajo índice de azufre disminuyó en el mes un 8,9% y la de otros fuelóleos, utilizados mayoritariamente como combustible en barcos, descendió un 22,5%, en línea con el indicador de transporte marítimo.

En el año móvil, el consumo sumó 9,46 millones de toneladas, con un descenso del 9,4%; supuso el 17% del consumo total de productos petrolíferos.

(*) Tasas de variación con respecto al mismo período del año anterior.
(**) Incluye bunkers para la navegación marítima internacional.

Evolución del consumo de fuelóleos

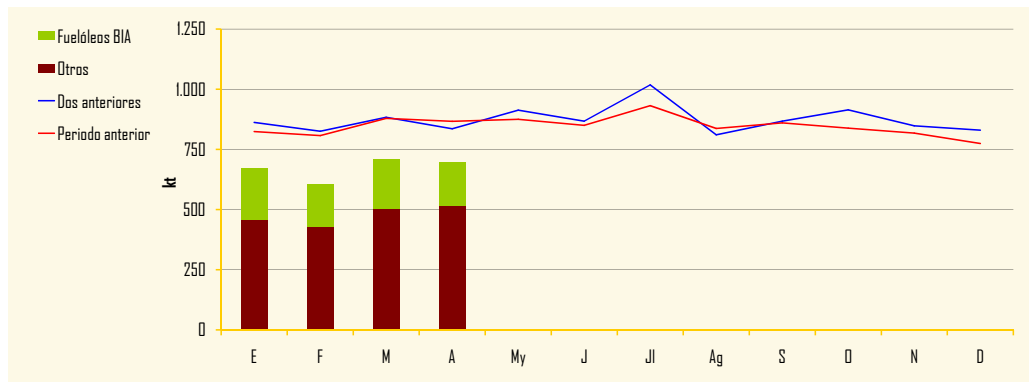


Gráfico 2.17

Consumo de otros productos

	Mes		Acumulado anual		Últimos doce meses		
	kt	Tv (%) (*)	kt	Tv (%) (*)	kt	Tv (%) (*)	Estructura (%)
Lubricantes	30	3,5	114	-9,8	348	-9,4	4,5
Asfaltos	133	-14,5	336	-39,9	1.639	-19,1	21,0
Coque	220	-33,3	860	-34,4	2.805	-27,6	36,0
Otros(**)	226	-23,5	873	-29,9	3.009	-16,6	38,6
Total otros productos	609	-24,8	2.182	-32,6	7.801	-21,2	100,0

Tabla 2.9

La demanda mensual de otros productos disminuyó un 24,8% respecto al mismo mes del año anterior. La caída fue menor que la del mes anterior (-31,4%). El consumo de lubricantes creció un 3,5% y el resto de productos presentaron variaciones interanuales negativas.

Todos los consumos de los productos incluidos en este grupo presentaron tasas interanuales negativas en el acumulado del año y en los doce últimos meses. Mostraron, un mes más, la mala situación del sector industrial y la crisis en el sector de la construcción.

(*) Tasas de variación con respecto al mismo período del año anterior.
(**) Incluye naftas, condensados, parafinas, disolventes y otros.

Evolución del consumo de otros productos

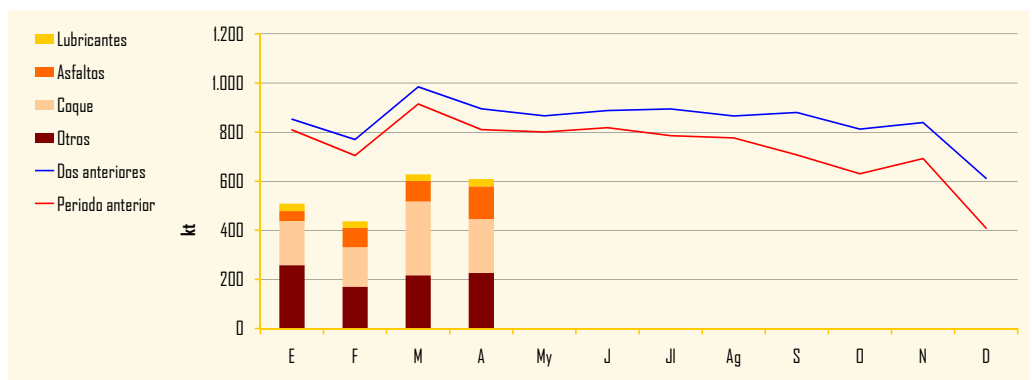


Gráfico 2.18

Consumo de gasolinas y gasóleos por Comunidades Autónomas (kt) (*)

	Mes actual							Últimos doce meses						
	Gasolinas			Gasóleos				Gasolinas			Gasóleos			
	95 I.O.	98 I.O.	Subtotal	A	B	C	Subtotal	95 I.O.	98 I.O.	Subtotal	A	B	C	Subtotal
Andalucía	57	2	59	270	52	13	335	688	27	714	3.153	533	233	3.920
Aragón	10	-	11	70	20	7	97	135	7	143	856	256	120	1.233
Asturias	7	-	8	37	6	6	49	90	6	97	447	85	78	611
Baleares	15	1	16	29	3	12	44	194	11	205	367	42	111	520
Canarias	31	10	41	50	-	20	70	353	118	471	611	-	125	735
Cantabria	5	-	5	23	4	2	29	59	4	63	294	51	25	370
Castilla y León	20	1	21	119	45	24	189	258	16	275	1.475	576	303	2.354
Castilla la Mancha	14	1	14	95	39	11	146	173	7	181	1.151	481	180	1.812
Cataluña	59	3	62	274	30	20	324	731	50	781	3.201	416	353	3.970
Ceuta	-	-	-	1	-	-	1	6	-	6	11	-	-	11
C. Valenciana	38	1	40	164	18	10	192	485	19	504	1.974	223	126	2.323
Extremadura	8	-	8	45	15	2	61	98	3	101	570	139	28	737
Galicia	20	1	21	118	25	21	164	246	14	259	1.393	268	392	2.052
La Rioja	2	-	2	14	4	2	20	27	2	29	158	42	29	228
Madrid	45	2	47	185	12	28	225	538	29	566	2.143	131	353	2.627
Melilla	-	-	-	1	-	-	1	5	-	5	11	-	-	11
Murcia	10	-	10	70	12	2	83	119	6	124	838	141	28	1.007
Navarra	5	-	6	49	7	4	60	68	3	70	579	84	48	711
País Vasco	14	1	15	129	12	8	148	180	13	193	1.485	143	109	1.737
Totales	363	26	388	1.743	305	190	2.237	4.453	334	4.787	20.715	3.614	2.641	26.970

Tabla 2.10

(*) No incluye gasolinas mezcla ni otros gasóleos de automoción.

Gasolinas (%)

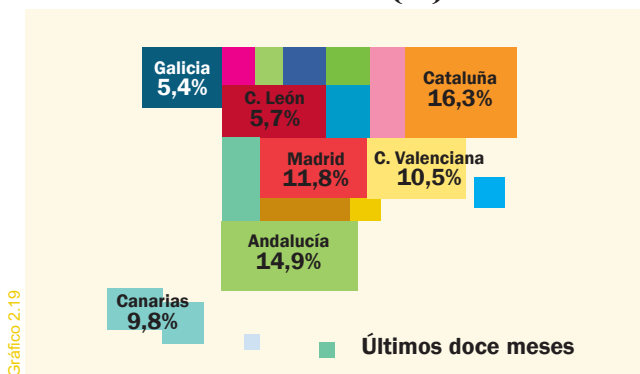


Gráfico 2.19

Gasóleos (%)

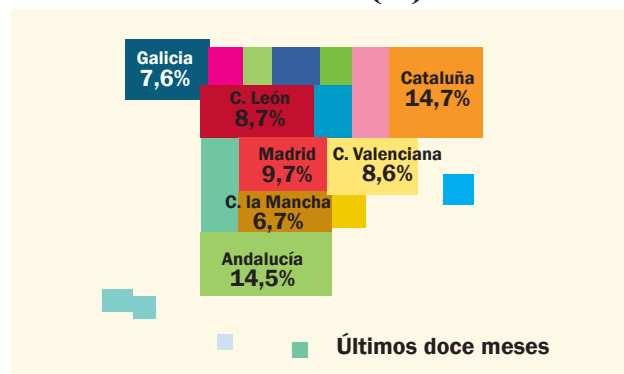


Gráfico 2.20

Evolución de las ventas de productos petrolíferos

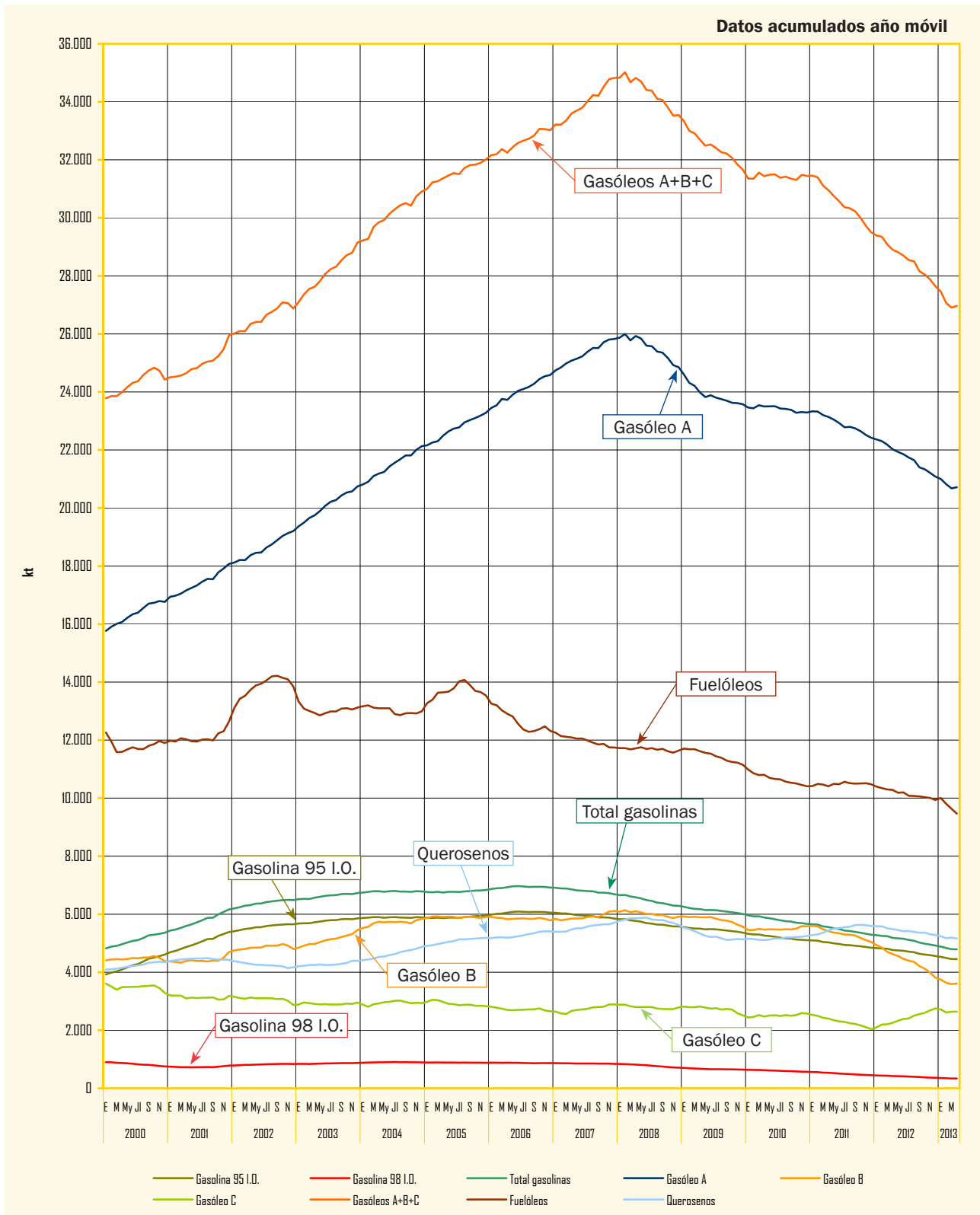


Gráfico 2.21

Consumo de gas natural

	Mes		Acumulado anual		Últimos doce meses		
	GWh	Tv (%) (*)	GWh	Tv (%) (*)	GWh	Tv (%) (*)	Estructura (%)
Consumo convencional	22.141	-2,7	107.488	-2,6	277.755	0,5	79,1
Generación eléctrica	4.610	-11,3	18.848	-37,2	73.570	-28,8	20,9
GNL de consumo directo (**)	971	-3,9	3.929	-9,3	12.938	-	3,7
TOTAL	26.750	-4,3	126.336	-10,0	351.326	-7,5	100,0

Tabla 3.1

(*) Tasas de variación con respecto al mismo período del año anterior.
 (**) GNL de consumo directo incluido en consumo convencional.

Consumo de gas natural por grupos (GWh)*

	Grupo 1 (**)	Grupo 2	Grupo 3	GNL	Total
	(Presión >60 bares)	(Presión >4 bares ≤60 bares)	(Presión ≤4 bares)	Consumo directo	General
Mes	8.010	11.975	5.794	971	26.750
Acumulado anual	37.720	48.647	36.040	3.929	126.336
Últimos doce meses	127.704	144.215	66.468	12.938	351.326

Tabla 3.2

(*) Distribución por grupos aproximada.
 (**) Incluido gas natural para materia prima.

La demanda mensual de gas natural fue de 26.750 GWh. disminuyendo un 4,3% respecto al mismo mes de 2012. Tanto el consumo convencional como la demanda para generación eléctrica descendieron un 2,7% y un 11,3% respectivamente.

En el acumulado del año, el consumo total alcanzó 126.336 GWh, con una tasa interanual negativa del 10,0%. El consumo convencional, cuyo peso en la estructura de consumo fue del 85%, se redujo un 2,6% respecto al mismo período del año anterior, y el consumo para generación eléctrica, que pesó un 15%, descendió un 37,2%.

Evolución del consumo de gas natural

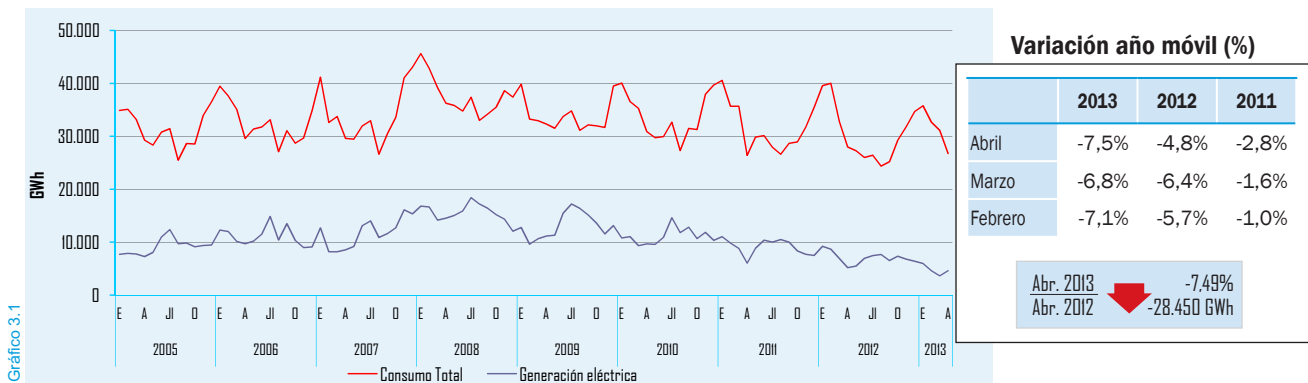


Gráfico 3.1

Consumo por grupos (Últimos doce meses)

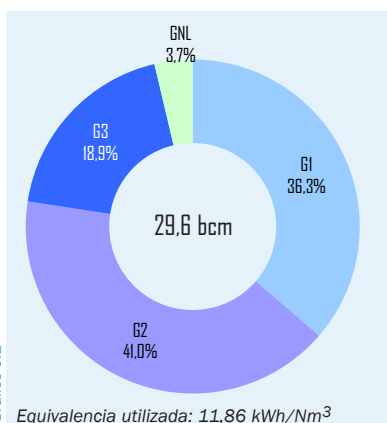


Gráfico 3.2

Consumo de gas natural (Últimos doce meses)

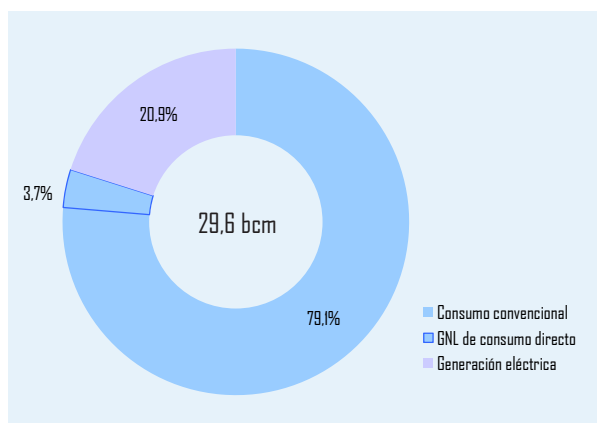
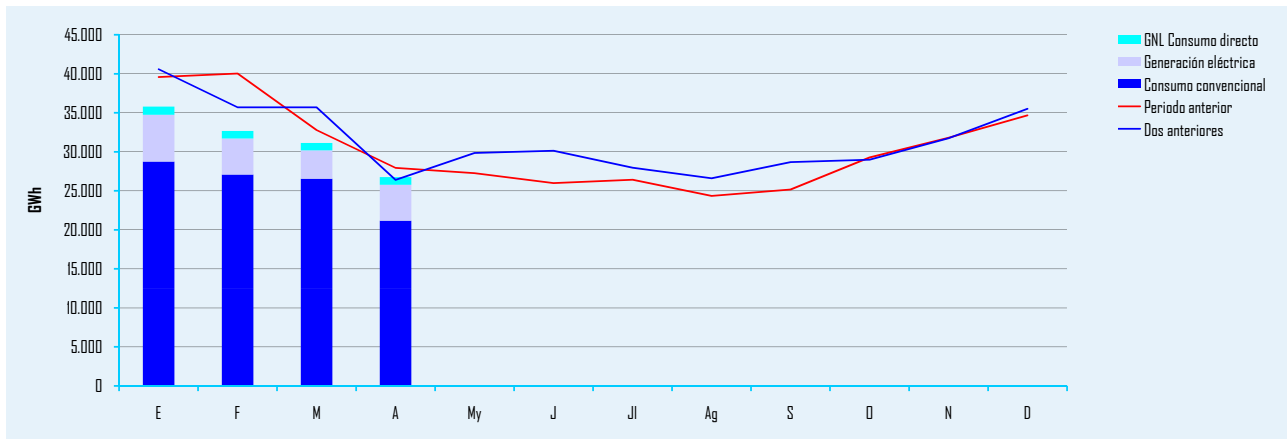


Gráfico 3.3

Evolución del consumo de gas natural



Consumos de gas natural por Comunidades Autónomas (GWh)

Comunidad	Mes					Acumulado anual					Últimos doce meses					Estructura (%)
	Grupo 1	Grupo 2	Grupo 3	GNL	Total	Grupo 1	Grupo 2	Grupo 3	GNL	Total	Grupo 1	Grupo 2	Grupo 3	GNL	Total	
Andalucía	2.538	707	306	265	3.818	11.463	2.588	1.216	1.095	16.363	38.758	7.751	2.437	3.859	52.805	15,0
Aragón	417	733	166	45	1.362	1.676	2.916	1.562	163	6.316	5.645	8.501	2.806	498	17.450	5,0
Asturias	47	289	219	52	607	310	1.205	974	222	2.710	1.192	3.438	1.929	646	7.205	2,1
Baleares	181	0	46	2	230	908	2	311	7	1.228	2.911	6	674	46	3.637	1,0
Cantabria	267	132	94	2	496	1.068	642	488	7	2.204	3.544	2.056	947	22	6.570	1,9
Castilla y León	318	1.054	511	43	1.927	1.414	4.073	3.246	169	8.902	4.207	12.191	6.186	511	23.094	6,6
Castilla La Mancha	437	389	223	53	1.103	3.410	1.654	1.419	181	6.664	12.268	5.095	2.455	594	20.412	5,8
Cataluña	404	3.767	1.326	219	5.716	2.399	15.779	8.731	871	27.781	9.427	46.060	16.183	2.653	74.323	21,2
Comunidad Valenciana	780	1.617	237	45	2.679	3.427	6.630	1.608	203	11.868	11.578	18.907	3.130	544	34.160	9,7
Extremadura	-	61	47	56	164	-	251	303	307	861	-	866	596	1.625	3.087	0,9
Galicia	108	707	139	70	1.024	1.225	2.174	840	259	4.499	3.058	6.788	1.730	667	12.243	3,5
La Rioja	0	84	91	3	177	258	268	526	9	1.062	2.133	846	983	20	3.983	1,1
Madrid	184	301	1.668	51	2.205	870	1.346	10.949	177	13.343	2.574	3.696	19.216	617	26.103	7,4
Murcia	1.609	188	41	49	1.886	6.477	725	261	203	7.666	20.467	2.063	541	488	23.559	6,7
Navarra	79	555	181	9	823	295	1.915	1.115	36	3.361	1.593	5.589	2.110	102	9.394	2,7
País Vasco	641	1.389	498	6	2.535	2.518	6.480	2.490	19	11.507	8.229	20.483	4.544	44	33.300	9,5
Total	8.010	11.975	5.794	971	26.750	37.720	48.647	36.040	3.929	126.336	127.583	144.335	66.468	12.939	351.326	100,0

Tabla 3.3

Nota: Debido a desajustes en la información remitida pueden encontrarse pequeñas diferencias entre los datos de consumos desglosados por escalones de presión y los desglosados por Comunidades Autónomas.

Balance de producción y consumo de gas natural (GWh)

Entradas		Salidas	
Entradas de gas natural	34.078	Salidas de gas natural	6.041
Producción interior de gas	67	Exportaciones	3.820
Importaciones GNL	13.492	Tránsitos de salida	2.221
Importaciones GN	18.303		
Tránsitos de entrada	2.216		
Variación de existencias	-2.014	Salidas a distribución y consumo	26.750
		Consumo convencional	21.170
		Generación eléctrica	4.610
		GNL consumo directo	971
		Pérdidas y diferencias	-728
Total	32.064	Total	32.064

Tabla 3.4

Balance de gas natural

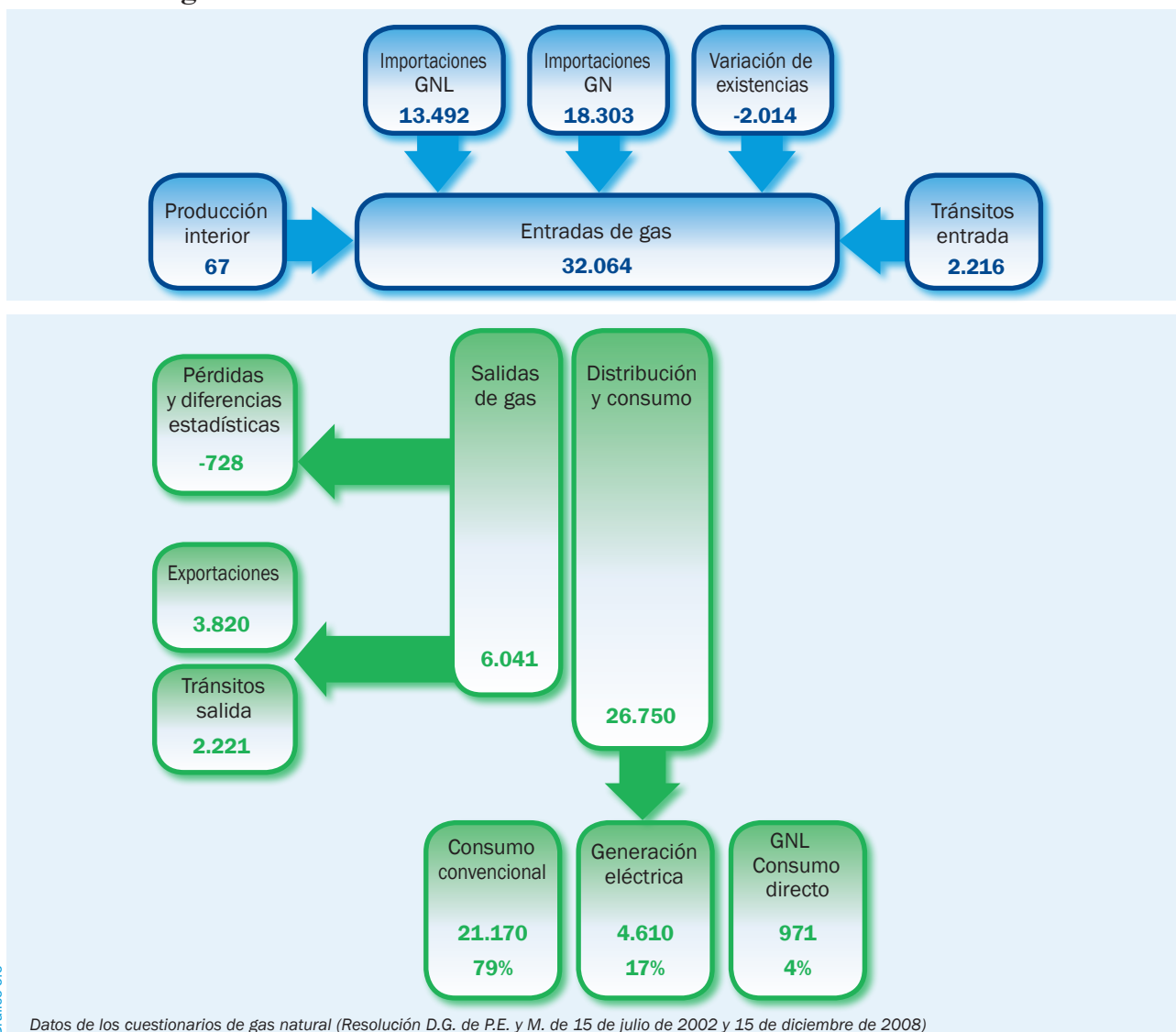


Gráfico 3.5

Datos de los cuestionarios de gas natural (Resolución D.G. de P.E. y M. de 15 de julio de 2002 y 15 de diciembre de 2008)

Importaciones de crudo

Las importaciones mensuales de crudo fueron de 5.101 kt, aumentando un 12,8% respecto a abril de 2012.

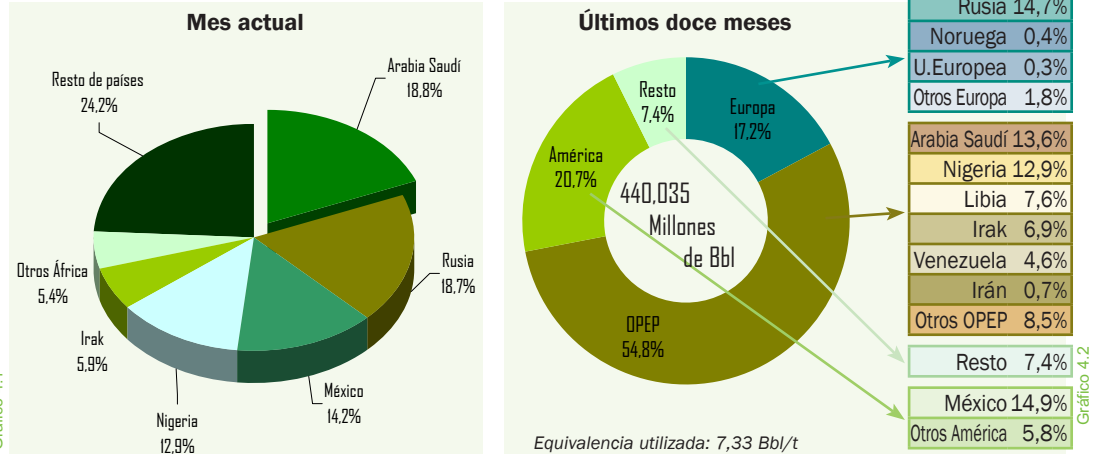
Las importaciones en el acumulado del año tuvieron una variación interanual de 8% y alcanzaron 19.945 millones de toneladas.

Las compras mensuales procedentes de los países de la OPEP, aumentaron un 6,9% respecto al mismo mes del año anterior. Destacan, por sus crecimientos las importaciones procedentes de Arabia Saudí (42,0%), y Rusia (41,0%) y por sus caídas las procedentes de Libia (42,8%) e Irak (37,4%).

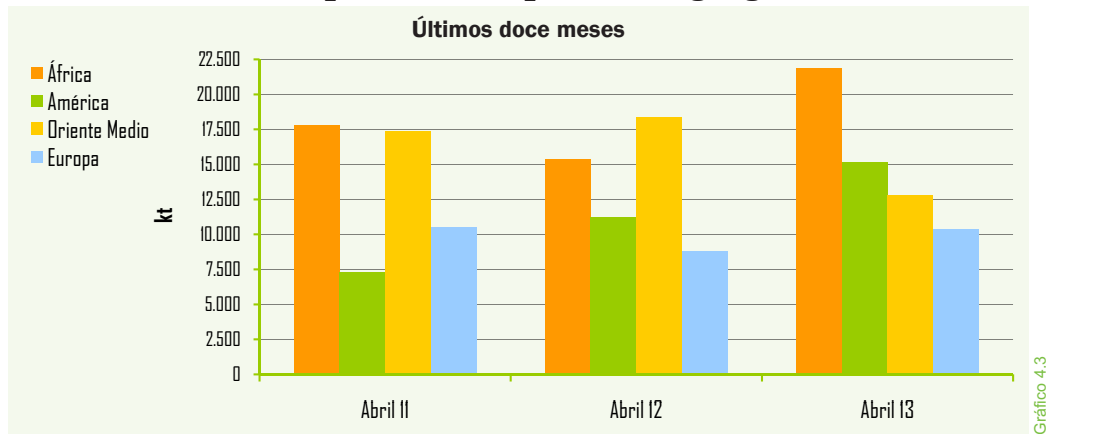
En el año móvil las importaciones totalizaron 60,17 millones de toneladas, un 11,9% más que en el mismo periodo del año anterior. Los principales países suministradores fueron: México, Rusia, Arabia Saudí y Nigeria.

Se mantuvo una política de diversificación de suministros: en abril se importaron 27 tipos de crudos procedentes de 16 países.

Importaciones por países y áreas económicas



Evolución de las importaciones por áreas geográficas



Importaciones por países y zonas económicas

Crudo	Mes		Acumulado anual		Últimos doce meses		
	kt	Tv (%) (*)	kt	Tv (%) (*)	kt	Tv (%) (*)	Estructura (%)
OPEP	2.765	6,9	10.575	-3,1	32.979	9,4	54,8
A. Saudí	957	42,0	2.919	14,0	8.207	6,6	13,6
Nigeria	656	-15,6	2.357	-21,3	7.776	1,1	12,9
Libia	234	-42,8	1.276	-19,2	4.578	175,6	7,6
Irak	301	-37,4	890	-47,5	4.128	-14,0	6,9
Venezuela	249	1,2	963	20,7	2.739	137,3	4,6
Irán	-	-	-	-	409	-92,6	0,7
Resto OPEP	368	-	2.170	266,6	5.142	217,0	8,5
EUROPA	1.054	55,9	3.907	40,9	10.339	17,8	17,2
Rusia	953	41,0	3.206	25,3	8.848	13,8	14,7
Resto Europa	101	-	701	227,6	1.491	48,4	2,5
México	725	-16,4	3.033	10,4	8.947	30,2	14,9
Colombia	-	-	511	-60,9	2.492	-1,2	4,1
Otros países	557	498,9	1.919	163,6	5.417	-1,0	9,0
TOTAL	5.101	12,8	19.945	8,0	60.174	11,9	100,0

(*) Tasas de variación con respecto al mismo periodo del año anterior.

Volver al Índice

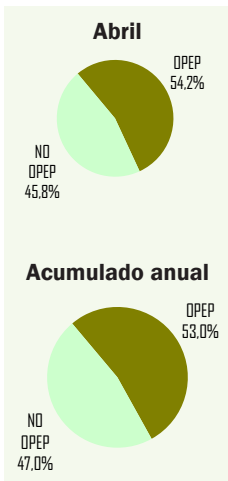


Gráfico 4.4

Gráfico 4.2

Gráfico 4.3

Tabla 4.1

Crudos y productos petrolíferos

Coste CIF del crudo importado en España

	Mes		Media acumulado anual		Media últimos doce meses	
	€/Bbl	Tv (%) (*)	€/Bbl	Tv (%) (*)	€/Bbl	Tv (%) (*)
Coste CIF	78,79	-11,7	82,57	-7,4	83,24	1,2

Tabla 4.2

(*) Tasas de variación con respecto al mismo periodo del año anterior

Cotización (\$/€)

	Mes		Acumulado anual		Últimos doce meses	
	\$/€	Tv (%) (*)	\$/€	Tv (%) (*)	\$/€	Tv (%) (*)
Media	1,3026	-1,03	1,3161	0,31	1,2860	-6,00

Tabla 4.3

(*) Tasas de variación con respecto al mismo periodo del año anterior

Evolución del coste CIF del crudo importado en España

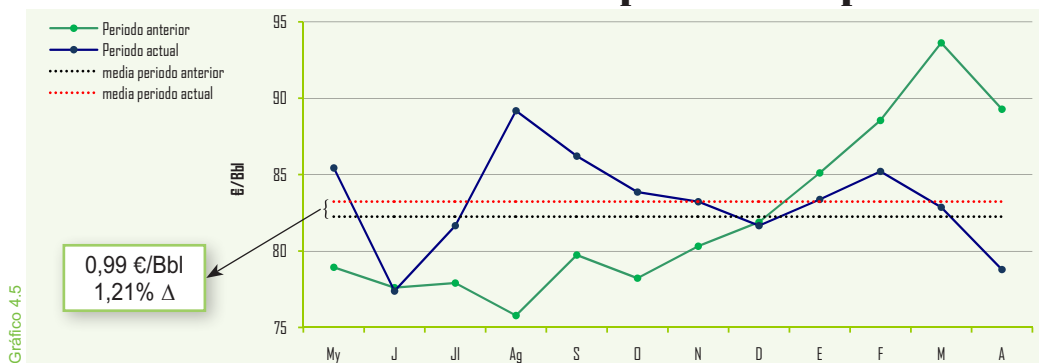


Gráfico 4.5

Factura petrolera (M€)

a mes de: marzo 2013

	Mes	Acumulado anual	Últimos doce meses
Pagos compra de crudo	2.884	5.424	36.170
a la OPEP(%)	55,4	57,4	56,0
resto países(%)	44,6	42,6	44,0

Tabla 4.4

Según datos provisionales de la Dirección General de Aduanas, en el mes de marzo, los pagos por importaciones de crudo, ascendieron a 2.884 M€ y en los doce últimos meses a 36.170 M€.

Saldo de la balanza comercial y energética (M€)

a mes de: marzo 2013

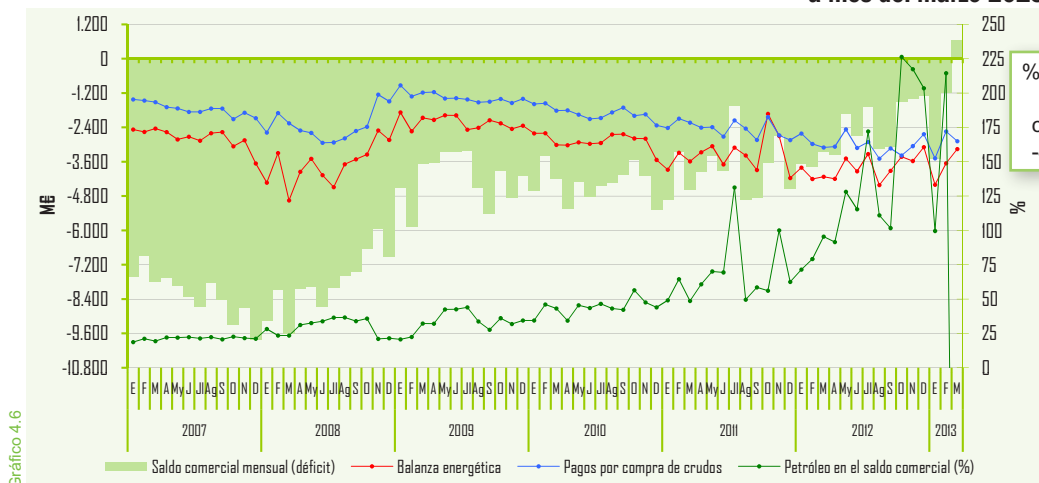


Gráfico 4.6

Nota: Arancel de Aduanas. Capítulo 27 (Combustibles minerales, aceites minerales y productos de su destilación; materias bituminosas; ceras minerales). Datos provisionales

Volver al Índice ➔

Las importaciones de productos petrolíferos descendieron un mes más, en abril lo hicieron un 32,6% respecto al mismo mes de 2012. Las importaciones de todos los productos, excepto GLP's y fuelóleos, presentaron tasas de variación negativas.

En el acumulado del año, las compras alcanzaron 4,28 millones de toneladas, disminuyendo un 35,7% respecto al mismo periodo del año anterior. Las mayores caídas se dieron en gasolinas y gasóleos.

Importaciones de productos petrolíferos

	Mes		Acumulado anual		Últimos doce meses		
	kt	Tv (%) (*)	kt	Tv (%) (*)	kt	Tv (%) (*)	Estructura (%)
GLP's	18	20,0	126	-36,4	283	-44,2	2,0
Gasolinas	6	-53,8	18	-53,8	63	-44,2	0,4
Querosenos	95	-51,8	412	-38,3	2.044	-23,7	14,5
Gasóleos	287	-52,9	1.510	-47,7	5.317	-34,3	37,6
Fuelóleos	372	29,2	1.171	-4,9	3.173	-17,1	22,5
Otros productos	269	-37,7	1.040	-36,3	3.253	-47,2	23,0
Total	1.047	-32,6	4.277	-35,7	14.133	-33,9	100,0

(*) Tasas de variación con respecto al mismo periodo del año anterior

Tabla 4.5

Exportaciones de productos petrolíferos

En abril las exportaciones de productos petrolíferos sumaron 1.710 kt, con una tasa de variación interanual positiva de 76,8%. Aumentaron las ventas al exterior de todos los productos.

Las exportaciones, en el año móvil, fueron 19,33 millones de toneladas y crecieron un 50,3% respecto al mismo periodo del año anterior. En la estructura de las exportaciones, cabe destacar por sus pesos relativos, las exportaciones de gasóleos y de otros productos, 34,1% y 32,8% respectivamente del total exportado.

	Mes		Acumulado anual		Últimos doce meses		
	kt	Tv (%) (*)	kt	Tv (%) (*)	kt	Tv (%) (*)	Estructura (%)
GLP's	39	129,4	119	54,5	342	44,9	1,8
Gasolinas	311	101,9	1.101	52,5	3.758	35,4	19,4
Querosenos	29	1.350,0	142	373,3	288	11,2	1,5
Gasóleos	526	49,0	1.722	30,8	6.597	123,7	34,1
Fuelóleos	242	154,7	925	165,8	2.015	2,4	10,4
Otros productos	563	62,7	2.311	46,8	6.332	35,5	32,8
Total	1.710	76,8	6.320	55,4	19.332	50,3	100,0

(*) Tasas de variación con respecto al mismo periodo del año anterior

Tabla 4.6

Saldo físico del comercio de productos petrolíferos

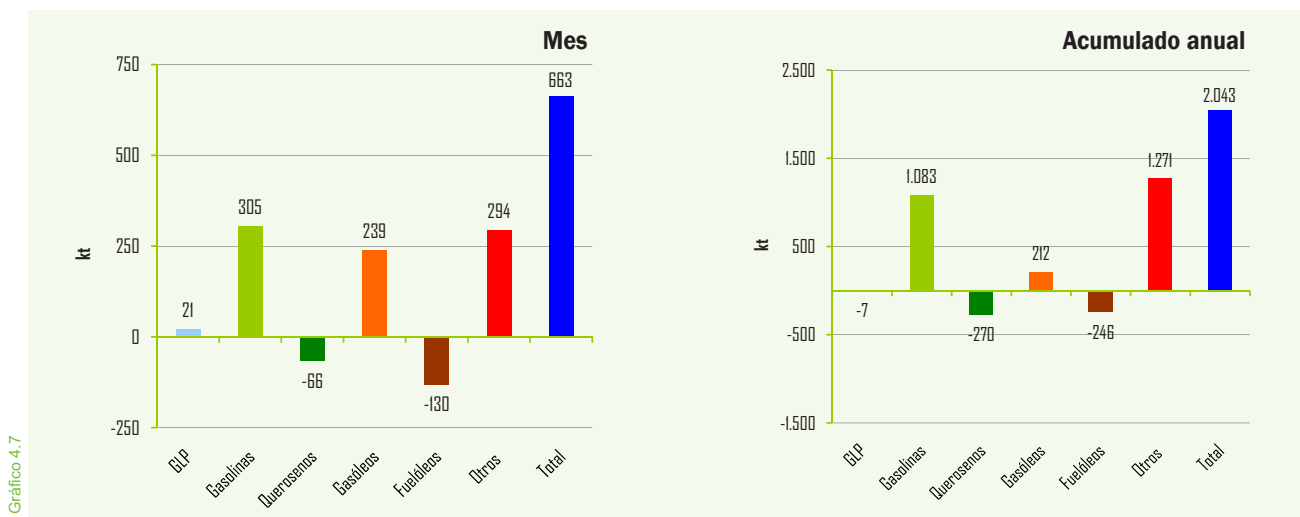
	Últimos doce meses			
	Importaciones (kt)	Exportaciones (kt)	Saldo físico (kt)	Grado de cobertura (*)
GLP	283	342	59	-3,83
Gasolinas	63	3.758	3.695	-77,10
Querosenos	2.044	288	-1.756	34,01
Gasóleos	5.317	6.597	1.280	-4,49
Fuelóleos	3.173	2.015	-1.158	12,24
Otros	3.253	6.332	3.079	-39,47
Total	14.133	19.332	5.199	-9,08

(*) Parte del consumo que es cubierto por las importaciones netas

Tabla 4.7

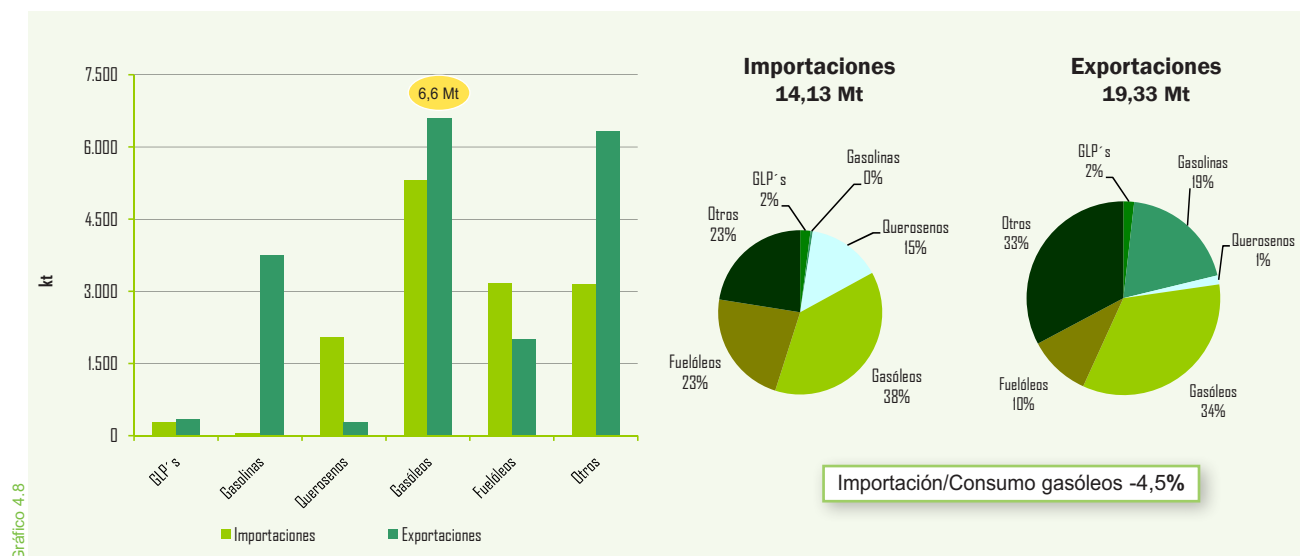
En el año móvil, el saldo físico del comercio exterior de productos petrolíferos, resultó ser un saldo neto exportador de 5.199 kt.

Saldo físico del comercio exterior de productos petrolíferos



Comercio exterior de productos petrolíferos

Últimos doce meses



Saldo de la balanza energética (M€)

a mes de: marzo 2013

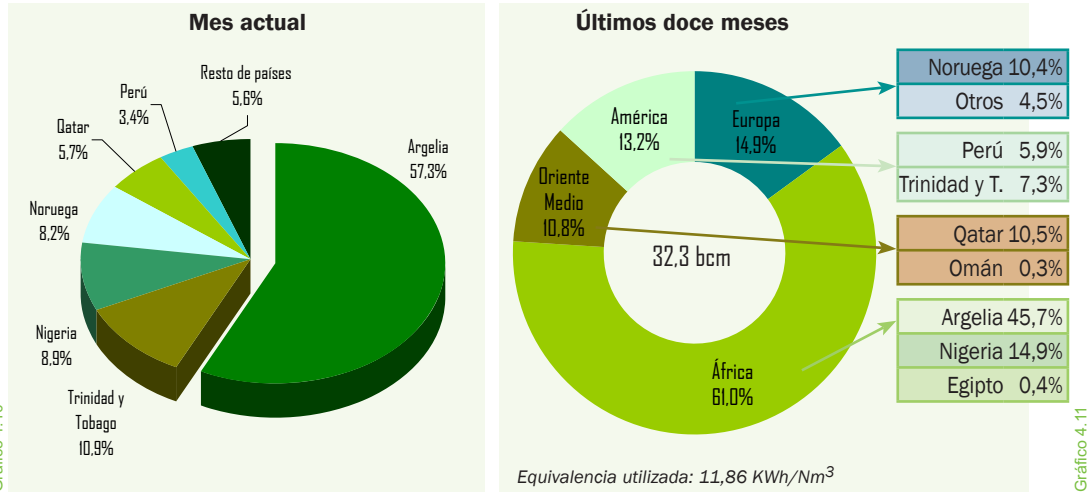
	Mes		Acumulado anual		Últimos doce meses	
	M€	Tv (%) (*)	M€	Tv (%) (*)	M€	Tv (%) (*)
Ingresos por exportaciones	1.435	-1,2	2.299	-41,2	16.007	-5,1
Pagos por importaciones	4.591	-17,6	9.110	-43,2	60.597	4,2
Saldo	-3.156	-23,4	-6.811	-43,8	-44.590	7,9
Grado de cobertura (%)	31,3		25,2		26,4	

Según los datos del avance de la Dirección General de Aduanas correspondientes a marzo, el saldo negativo de la balanza energética disminuyó un 23,4%, respecto a marzo de 2012, alcanzando 3.156 M€.

En el año móvil el déficit fue de 44.590 M€ con una variación interanual positiva del 7,9% y un grado de cobertura del 26,4%.

Gas natural

Importaciones por países y áreas geográficas



En abril las importaciones de gas natural totalizaron 31.794 GWh, disminuyendo un 2,8% en relación a abril de 2012. Aumentaron las compras a Argelia, 54,7%, y a Trinidad y Tobago, 17,0%, mientras que las importaciones procedentes de otros países disminuyeron, destacando las caídas de las compras a Qatar y Perú.

En el año móvil las importaciones fueron 382.794 GWh, descendieron un 3,9%. Los principales países abastecedores fueron: Argelia (45,7% del total importado), Nigeria (14,9%), Qatar (10,5%) y Noruega (10,4%). Se mantuvo una política de diversificación de suministros.

Importaciones de gas natural por países

	Mes		Acumulado anual		Últimos doce meses		
	GWh	Tv (%) (*)	GWh	Tv (%) (*)	GWh	Tv (%) (*)	Estructura (%)
Argelia	18.205	54,7	70.535	17,3	174.999	11,1	45,7
GN	14.616	80,7	56.748	26,1	133.540	14,1	34,9
GNL	3.589	-2,5	13.787	-8,9	41.459	2,4	10,8
Nigeria	2.846	-45,1	15.074	-21,3	57.042	-13,6	14,9
Qatar	1.816	-57,0	11.637	-32,3	40.222	-24,2	10,5
Noruega	2.617	-14,3	10.504	-37,6	39.939	9,0	10,4
Trinidad y Tobago	3.464	17,0	11.305	15,1	28.109	18,9	7,3
Perú	1.071	-47,0	2.198	-69,1	22.424	-20,5	5,9
Omán	523	-	1.492	-	1.492	-22,2	0,4
Egipto	-	-	464	-92,6	1.351	-93,1	0,4
Otros	1.254	-28,0	6.055	31,8	17.217	47,3	4,5
Total	31.794	-2,8	129.264	-8,4	382.794	-3,9	100,0

(*) Tasas de variación con respecto al mismo período del año anterior

Factura de gas natural (M€)

a mes de: marzo 2013

	Mes	Acumulado anual	Últimos doce meses
Pagos compra de gas natural	852	2.733	10.480
Argelia (%)	55,6	57,0	48,4
Nigeria (%)	4,7	10,0	13,8
Qatar (%)	11,0	9,3	10,4
Egipto (%)	-	0,4	1,4
Perú (%)	-	1,1	5,6
Trinidad Tobago (%)	8,1	7,3	6,5
Noruega (%)	11,9	10,5	10,5
Otros (%)	8,7	4,6	3,5

Nota: Arancel Aduanas. Capítulo 27

Volver al Índice

Producción interior de crudo

	Mes		Acumulado anual		Últimos doce meses	
	kt	Tv (%) (*)	kt	Tv (%) (*)	kt	Tv (%) (*)
Ayoluengo	-	-	1	-25,5	6	-10,6
Boquerón	3	-11,4	11	-15,0	33	-23,7
Casablanca	4	-1,3	12	-21,5	39	-13,2
Montanazo-Lubina	25	-	99	-	159	-
Rodaballo	-	-	-	-	-	-
Total	31	330,1	123	313,3	236	142,7

Tabla 5.1

(*) Tasas de variación con respecto al mismo periodo del año anterior

Evolución de la producción interior de crudo

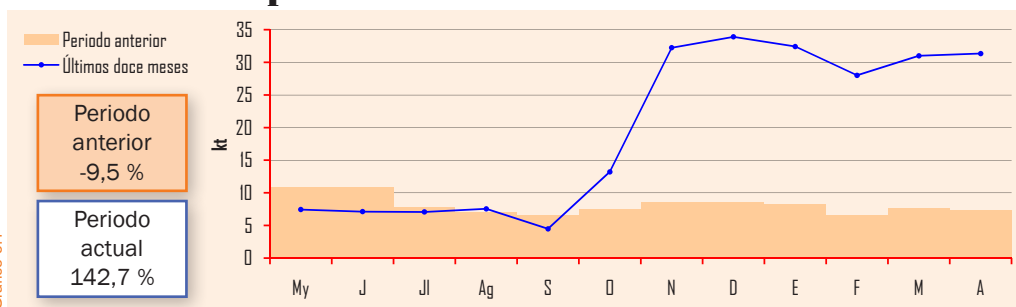


Gráfico 5.1

Producción interior de gas natural

	Mes		Acumulado anual		Últimos doce meses	
	GWh	Tv (%) (*)	GWh	Tv (%) (*)	GWh	Tv (%) (*)
El Romeral	10	44,9	36	37,3	92	-0,7
El Ruedo	5	-	17	-	29	-
Marismas	-	-	2	-54,7	3	-82,3
Poseidón	53	6,1	213	17,6	606	19,8
Total	67	18,8	267	26,5	730	18,8

Tabla 5.2

(*) Tasas de variación con respecto al mismo periodo del año anterior

Evolución de la producción interior de gas natural

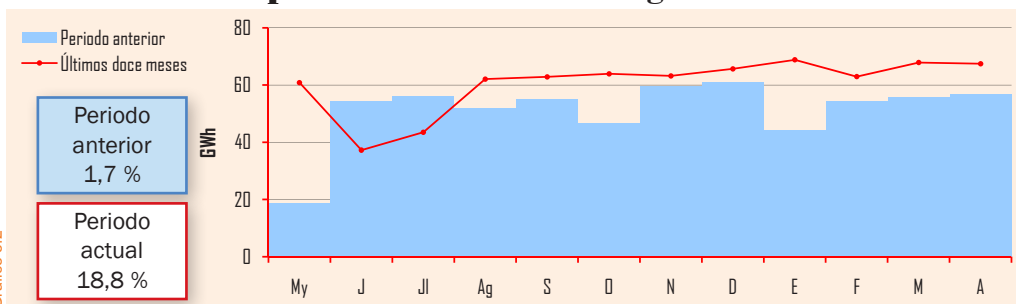


Gráfico 5.2

Grado de autoabastecimiento (%)

	Mes	Acumulado anual	Últimos doce meses
Crudo	0,68%	0,69%	0,41%
Gas natural	0,25%	0,21%	0,21%

Tabla 5.3

La producción interior de crudo mensual fue de 31.000 toneladas, un 330,1% más que en el mismo mes del año anterior. La entrada en producción de un nuevo pozo, Montanazo-Lubina explicó los aumentos en los tres períodos considerados.

En el año móvil la producción alcanzó 236.000 toneladas, un 142,7% superior al mismo periodo del año anterior. Todos los pozos presentaron disminuciones o nulas producciones, salvo el pozo Montanazo-Lubina.

Dada la escasa relevancia de la producción interior, el grado de autoabastecimiento en el año móvil, se limitó al 0,41%.

En abril la producción interior de gas natural fue de 67 GWh, con un incremento del 18,8% en relación al mismo mes del año anterior.

En el año móvil la producción alcanzó 730 GWh, con una tasa interanual positiva del 18,8%, por el incremento de la producción del yacimiento Poseidón. El grado de autoabastecimiento fue del 0,21%.

Crudo y materia prima procesada

	Mes		Acumulado anual		Últimos doce meses	
	kt	Tv (%) (*)	kt	Tv (%) (*)	kt	Tv (%) (*)
Total	5.426	19,9	20.542	10,2	63.788	11,7

Tabla 6.1

(*) Tasas de variación con respecto al mismo periodo del año anterior

En abril la industria del refino procesó 5,43 millones de toneladas de materias primas un 19,9% más que en el mismo mes de 2012.

Las cantidades refinadas en el año móvil totalizaron 63,79 millones de toneladas, con un crecimiento de 11,7% respecto al mismo periodo del año anterior.

Crudo y materia prima procesada Grado de utilización de la capacidad de refino

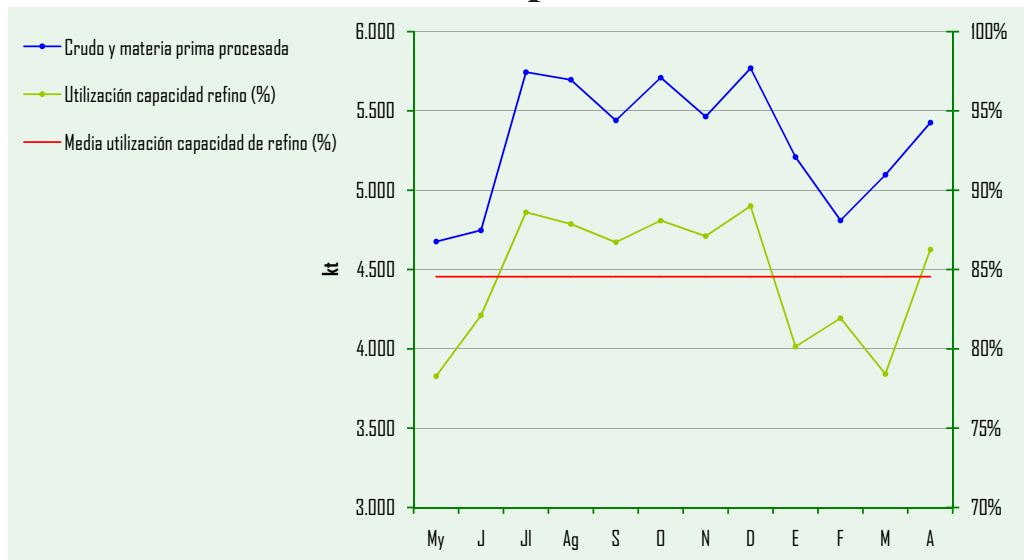


Gráfico 6.1

Nota: Se ha actualizado la capacidad de refino desde julio de 2012 a 76.530 kt anuales.

Utilización de la capacidad de refino en España y OCDE (*)

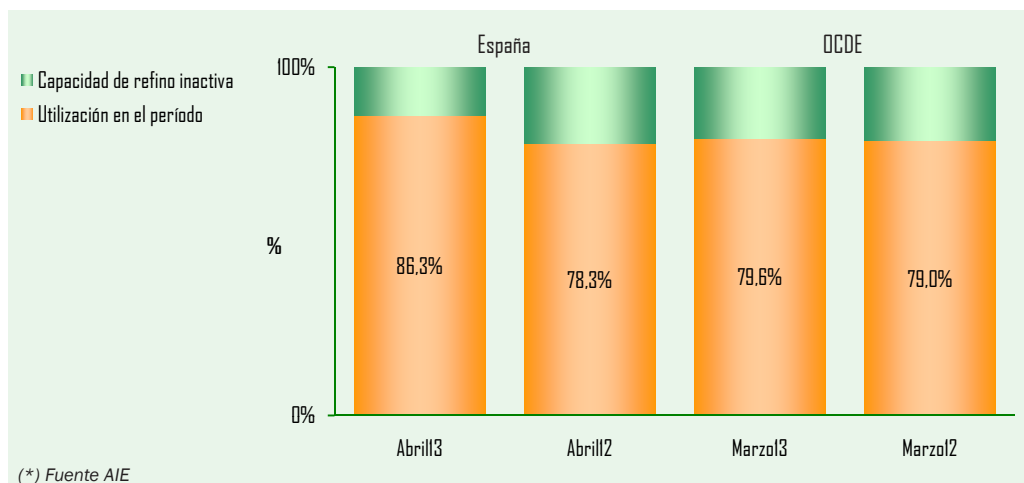


Gráfico 6.2

(*) Fuente AIE

El grado de utilización de la capacidad de refino, en el mes, fue de 86,3%.

En los países de la OCDE, la utilización media de su capacidad total de refino alcanzó en marzo el 79,6%.

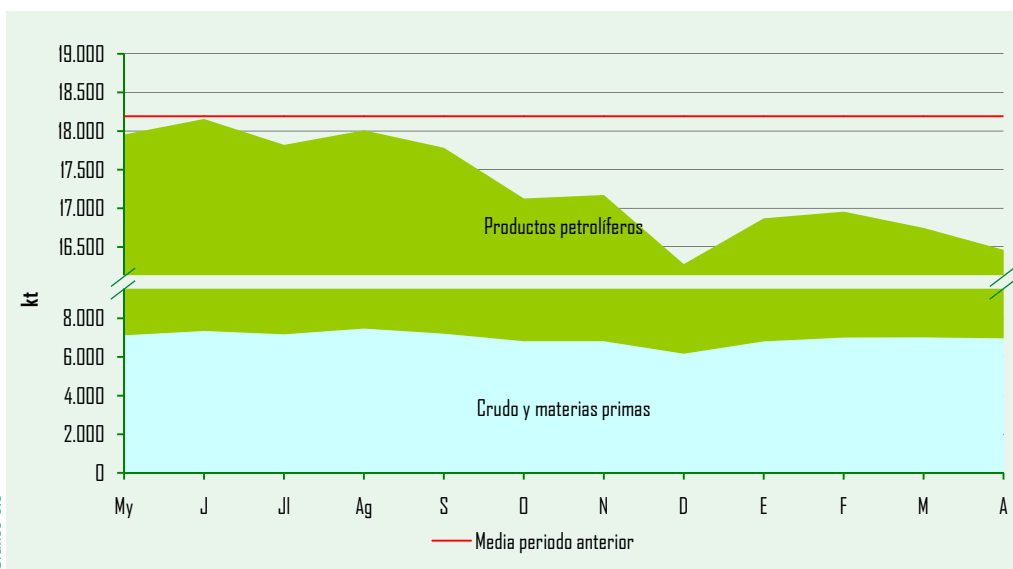
Stocks de crudo, materias primas y productos petrolíferos

	abril-12		marzo-13		abril-13		Tasa de variación (%)	
	kt	(%)	kt	(%)	kt	(%)	mes anterior	mes año anterior
Crudos y mat. primas	7.370	39,7	7.013	41,9	6.964	42,3	-0,7	-5,5
Productos petrolíferos	11.184	60,3	9.734	58,1	9.498	57,7	-2,4	-15,1
Total	18.554	100,0	16.747	100,0	16.462	100,0	-1,7	-11,3

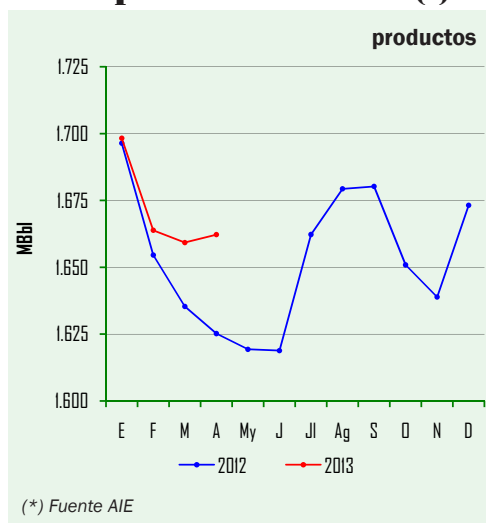
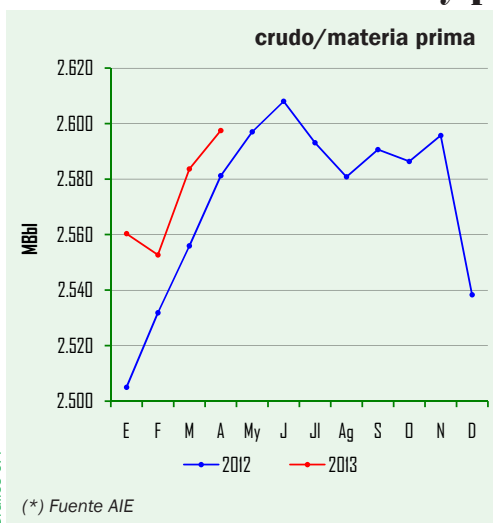
A fin de mes el nivel de existencias de crudos, materias primas, y productos petrolíferos, sumó 16,46 millones de toneladas; disminuyó 1,7% respecto al mes anterior y 11,3% respecto a abril del 2012.

Las existencias de crudos y materias primas supusieron el 42,3% del total y los productos petrolíferos terminados el 57,7%.

Evolución de los stocks



Evolución stocks de crudo y productos petrolíferos OCDE (*)

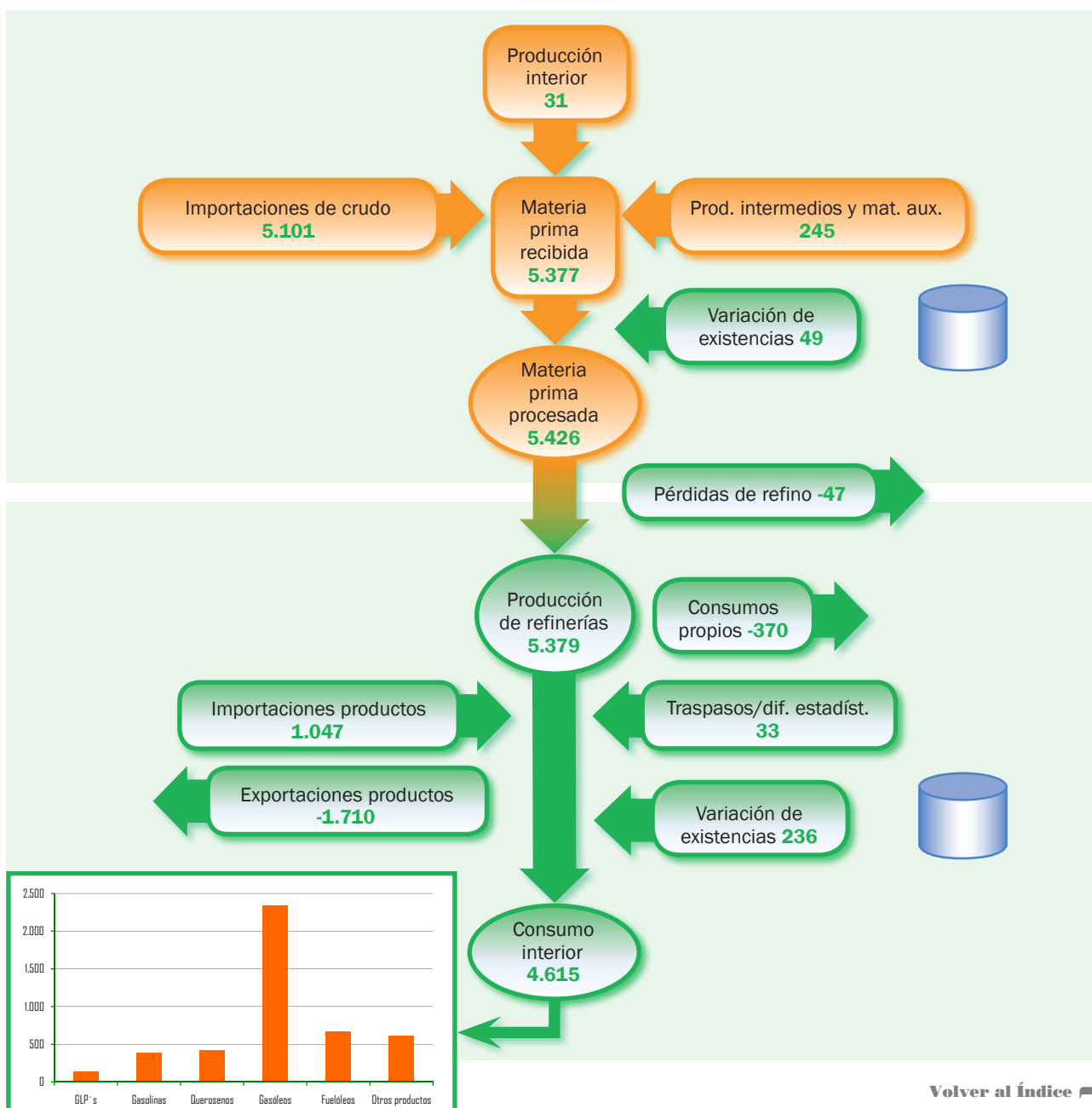


Los niveles de existencias de crudo y materias primas y productos, en los países de la OCDE, se mantuvieron a finales de abril, por encima de los niveles alcanzados en el mes anterior y en abril de 2012.

Balance mensual de producción y consumo de productos petrolíferos (kt)

Producción interior de crudo	31	Producción de refinерías	5.379
Importaciones de crudo	5.101	Consumos propios	-370
Productos intermedios y mat. aux.	245	Traspasos / dif. estadísticas	33
Variación de existencias de mat. primas	49	Importaciones de productos petrolíferos	1.047
Materia prima procesada	5.426	Exportaciones de productos petrolíferos	-1.710
Pérdidas de refino	-47	Variación de existencias	236
Producción de refinерías	5.379	Consumo interior de P. Petrolíferos	4.615

Tabla 6.3



Evolución de los precios de venta en España

PVP gasolina y gasóleo de automoción (c€/litro)

Datos mensuales	Precio de venta al público			Tasa de variación (%)	
	Abr-12	Mar-13	Abr-13	mes anterior	mes año anterior
PVP Gasolina 95 I.O. (c€/litro)	149,61	146,46	143,98	-1,7	-3,8
PVP Gasóleo automoción (c€/litro)	138,31	138,06	134,90	-2,3	-2,5

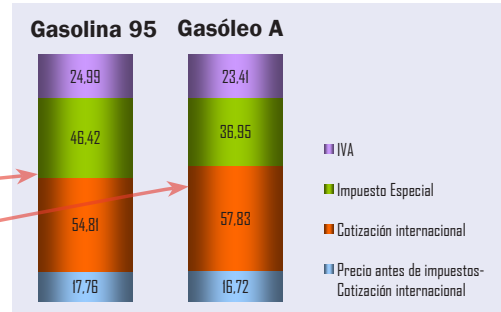


Tabla 7.1

Gráfico 7.1

Evolución de precios de gasolina y gasóleo de automoción Valores actuales y deflactados según IPC interanual

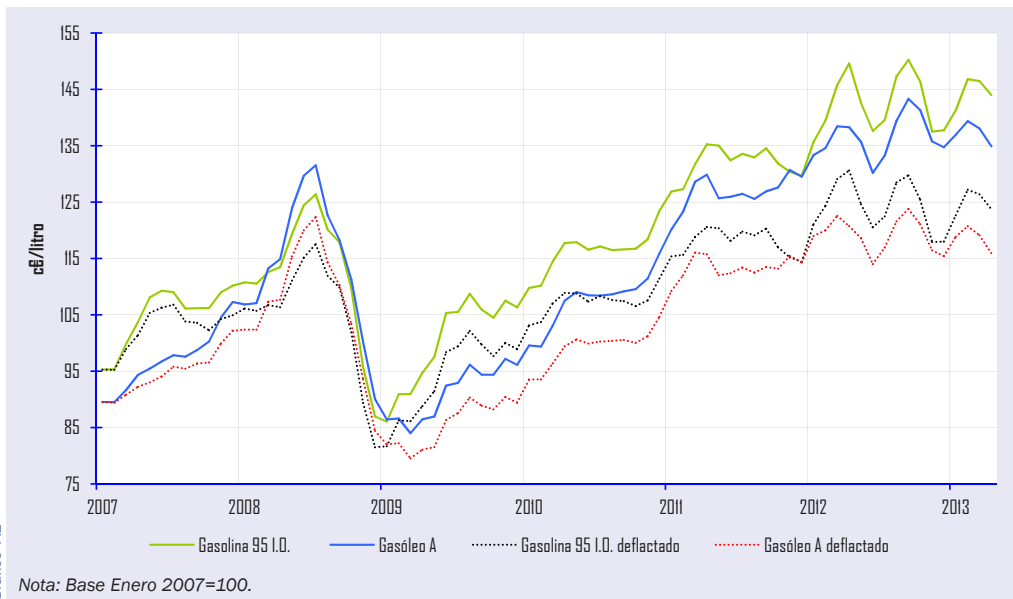


Gráfico 7.2

Los precios medios de venta al público en abril, de la gasolina de automoción de 95 I.O. y del gasóleo de automoción, disminuyeron, respecto al mes anterior, el 1,7% y el 2,3% respectivamente; en línea con las cotizaciones internacionales de crudos y productos, y el cambio del euro respecto del dólar.

También se redujeron los precios medio de venta al público, de la gasolina de 95 I.O. y del gasóleo de automoción, si se comparan con los de abril del año anterior, un 3,8% y un 2,5% respectivamente.

PVP máximo bombona de butano (12,5 kg)

Fecha	€/bombona	% Δ
1 Abril 2011	14,00	6,14
1 Julio 2011	14,80	5,71
1 Octubre 2011	15,09	1,96
28 Abril 2012	15,53	2,92
1 Julio 2012	16,45	5,92
1 Septiembre 2012	16,87	2,55
1 Octubre 2012	16,10	-4,56
1 Enero 2013	16,32	1,37
26 Marzo 2012	17,13	4,96

Tabla 7.2

Evolución precio bombona (12,5 kg)

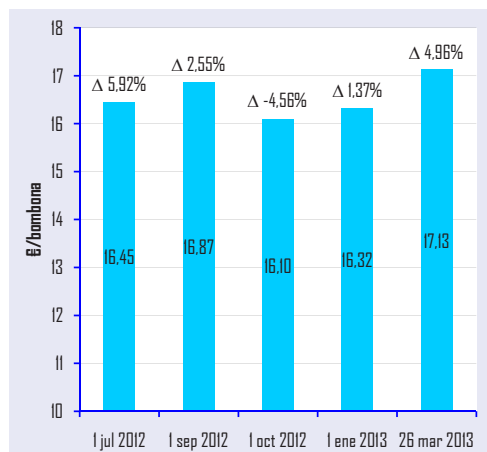


Gráfico 7.3

En abril el PVP máximo de la bombona de butano no varió, manteniéndose en 17,13 €/bombona.

PVP máximo de las tarifas de último recurso de suministro de gas natural (c€/kWh)

Los precios máximos de las tarifas tipo TUR1 y TUR2, para los consumidores domésticos y comerciales de gas natural, no variaron en abril.

		Consumidor Tipo			
Fecha		Tarifa 1/TUR1	% Δ	Tarifa 2/TUR2	% Δ
2011	1 Octubre	8,4214	1,0	6,7574	1,3
2012	1 Enero	8,4931	0,9	6,7756	0,3
	28 Abril	8,8920	4,7	7,1146	5,0
	1 Julio	9,0496	1,8	7,2723	2,2
	1 Septiembre	9,2797	2,5	7,4572	2,5
2013	1 Enero	9,3229	0,5	7,4669	0,1

Tabla 7.3

Nota: Tarifa T1: consumo estimado de 3.000 kWh/año. Tarifa T2: consumo estimado de 12.000 kWh/año. A partir del 1 de enero 2013 se incluye el nuevo impuesto sobre hidrocarburos, que para la TUR1 y TUR2 es de 0,65€/GJ.

Evolución del PVP máximo de las tarifas TUR1 y TUR2

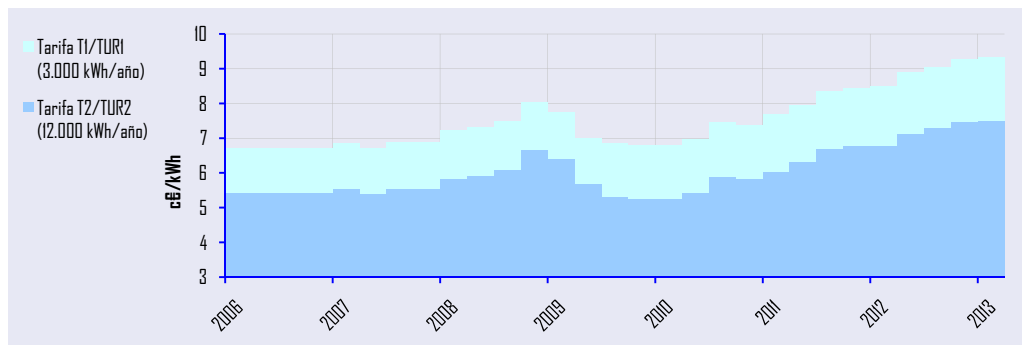


Gráfico 7.4

Situación comparativa de precios en los países de la U.E.

PVP de la gasolina 95 I.O.

El precio medio mensual de venta al público de la gasolina de 95 I.O. en España fue un 12,3% menor que el precio medio ponderado de los 14 países considerados de la U.E. Esta diferencia se debe fundamentalmente a las distintas fiscalidades aplicadas; el peso de la fiscalidad sobre el precio medio europeo fue del 58%, mientras que este porcentaje en el caso español supuso un 50%.

El precio medio antes de impuestos, en España, sobrepasó en 3,19 céntimos de euro al precio medio europeo antes de impuestos.

	España	Holanda	Alemania	Francia	Reino Unido	Italia	Portugal	Dinamarca	MEDIA UE 14 Ponderada	Diferencia vs. España
PVP	143,98	174,60	161,73	156,45	160,33	175,38	159,62	166,01	164,09	-20,11
IVA	24,99	30,30	25,82	25,64	26,72	30,44	29,85	33,20	28,02	-3,03
IE	46,42	75,41	65,45	61,25	67,99	72,84	58,53	59,14	66,69	-20,26
PAI	72,57	68,89	70,45	69,56	65,62	72,10	71,25	73,67	69,38	3,19

Unidad: c€/litro

Tabla 7.4

Evolución de PVP de la gasolina 95 I.O.

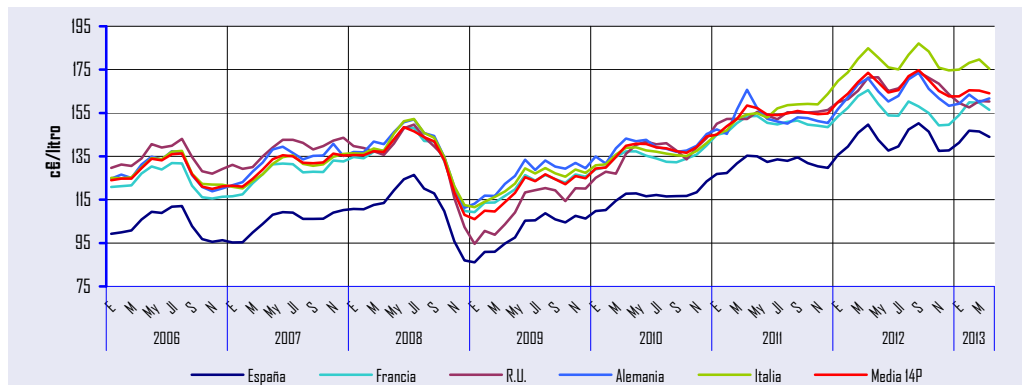
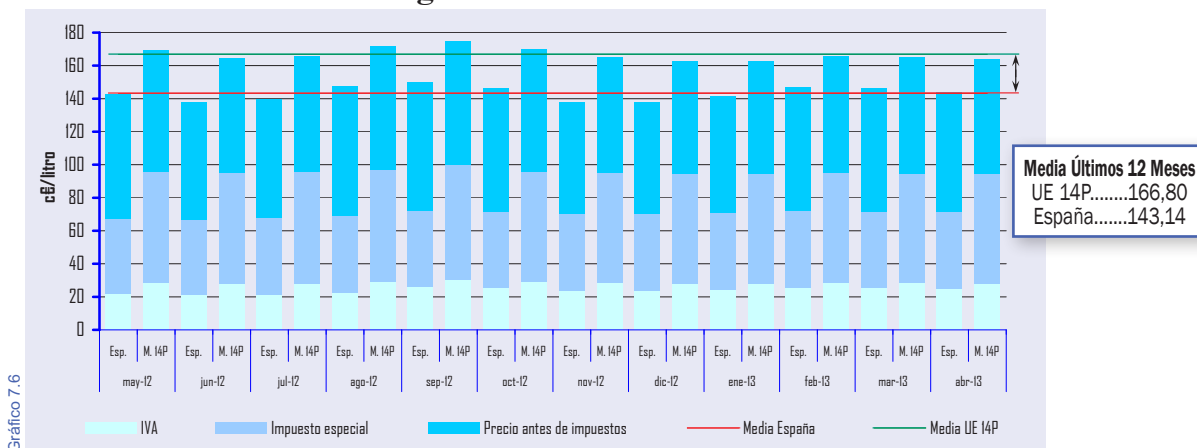
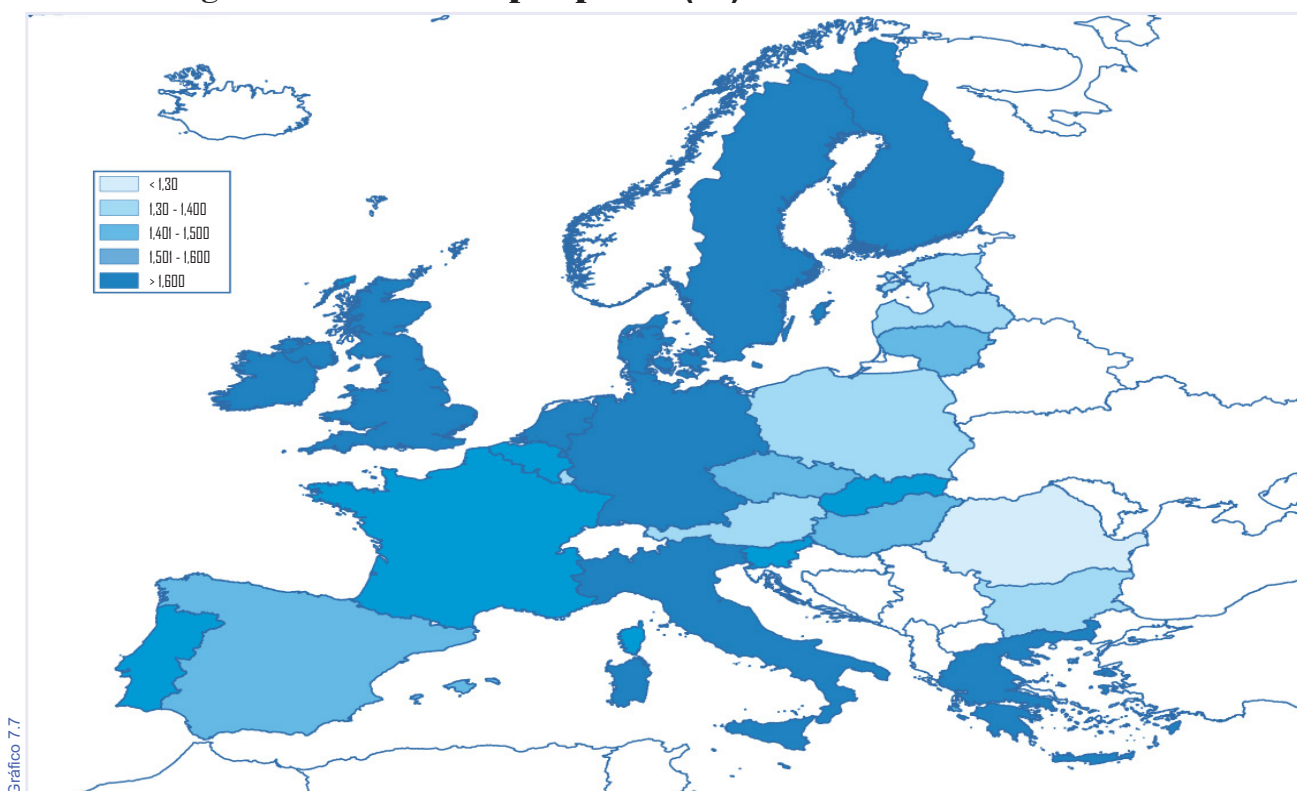


Gráfico 7.5

Evolución de PVP de la gasolina de 95 I.O.



PVP de la gasolina de 95 I.O. por países (€/l)



PVP del gasóleo de automoción

	España	Holanda	Alemania	Francia	Reino Unido	Italia	Portugal	Dinamarca	media mensual	
									MEDIA UE 14 Ponderada	Diferencia vs. España
PVP	134,90	142,05	142,40	135,89	166,90	165,11	138,74	142,37	148,34	-13,44
IVA	23,41	24,65	22,74	22,27	27,82	28,66	25,94	28,47	25,10	-1,69
IE	36,95	44,78	47,04	43,94	67,99	61,74	36,75	40,46	50,87	-13,92
PAI	74,54	72,62	72,62	69,68	71,09	74,72	76,04	73,44	72,38	2,17

El precio medio de venta al público del gasóleo de automoción, en abril, fue un 9,1% menor que el precio medio ponderado de la UE14.

Tabla 7.5

Unidad: c€/litro

Evolución de PVP del gasóleo de automoción

En el precio de este carburante, al igual que ocurre en el precio de la gasolina de 95 l.O., el peso de la fiscalidad es menor en España. En abril, el 45% del precio total correspondió a impuestos, mientras que en la U.E. 14. fue del 51% del precio total.

La diferencia entre el precio medio antes de impuestos, en España y en la U.E.14, se situó en 2,17 céntimos de euro.

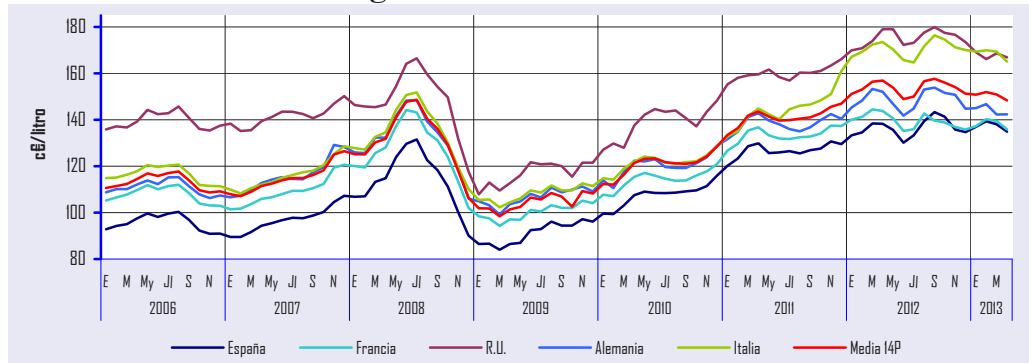


Gráfico 7.8

Comparativa de PVP del gasóleo automoción

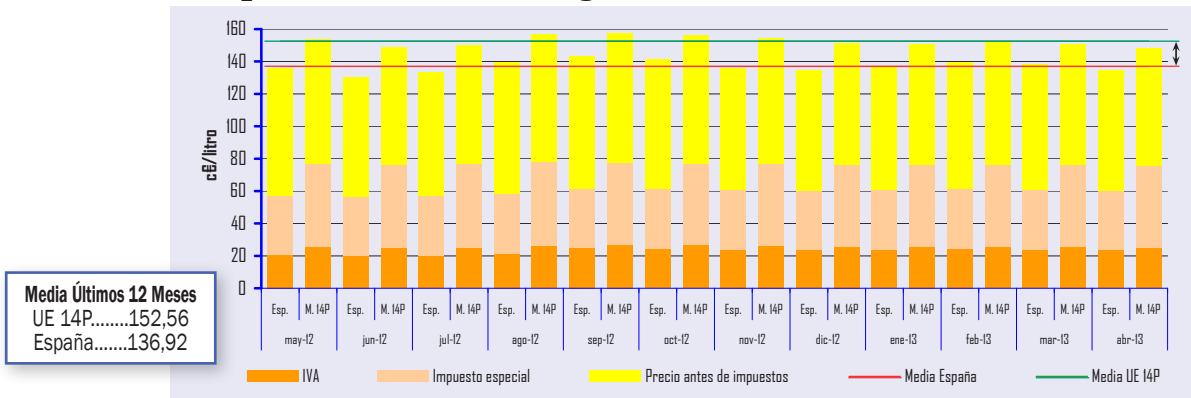


Gráfico 7.9

PVP del gasóleo de automoción por países (€/l)

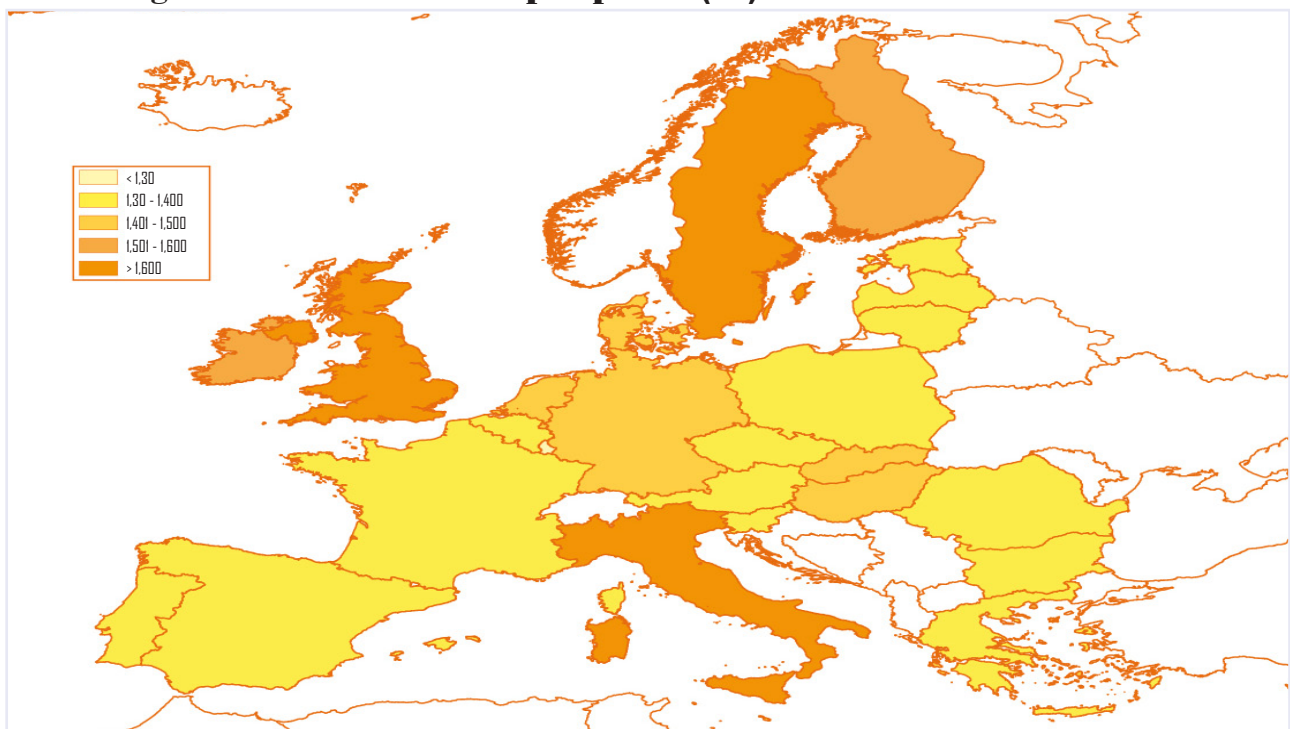


Gráfico 7.10

PVP del gasóleo de calefacción

	España	Holanda	Alemania	Francia	Reino Unido	Italia	Portugal	Dinamarca	media mensual	
									MEDIA UE 14 Ponderada	Diferencia vs. España
PVP	90,83	101,50	87,57	93,84	81,96	140,43	128,94	150,99	96,72	-5,90
PAI	66,32	39,10	67,45	72,81	64,99	75,74	75,59	80,39	69,95	-3,63

Tabla 7.6

Unidad: c€/litro

En España el precio de venta al público del gasóleo de calefacción, se mantuvo en abril por debajo del precio medio ponderado del resto de los 14 países considerados de la U.E. La diferencia entre ambos precios fue del 6,1%.

Evolución de PVP del gasóleo de calefacción

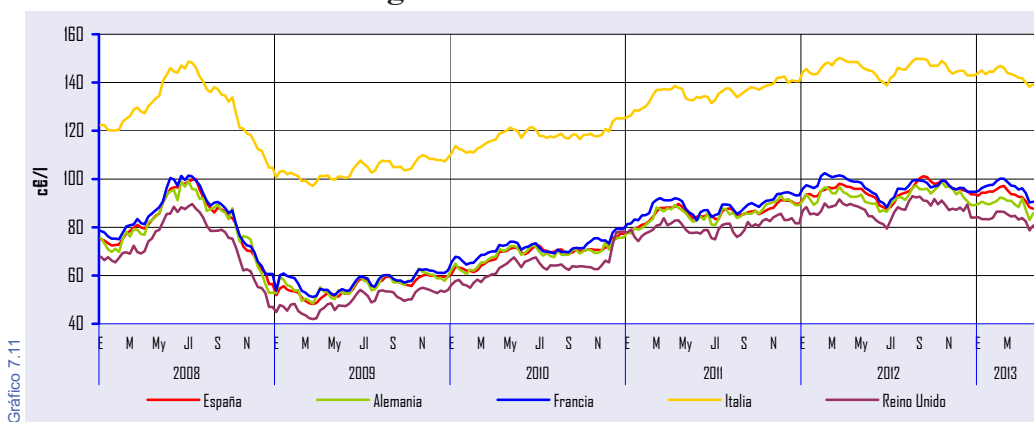


Gráfico 7.11

Evolución de las cotizaciones internacionales de los crudos y productos petrolíferos

Precio crudo Brent (dated)

		FOB \$/Bbl	\$/€
2011	Septiembre	112,23	1,3770
	Octubre	109,68	1,3706
	Noviembre	110,53	1,3556
	Diciembre	108,02	1,3179
2012	Enero	110,81	1,2905
	Febrero	119,71	1,3224
	Marzo	125,58	1,3201
	Abril	120,20	1,3162
	Mayo	110,27	1,2789
	Junio	94,96	1,2526
	Julio	102,76	1,2288
	Agosto	113,27	1,2400
	Septiembre	112,93	1,2856
	Octubre	111,98	1,2974
	Noviembre	109,25	1,2828
	Diciembre	109,58	1,3119
2013	Enero	113,15	1,3288
	Febrero	116,07	1,3359
	Marzo	108,73	1,2964
	Abril	102,48	1,3026

Tabla 7.7

Fuente: Reuters.

Evolución precio crudo Brent (\$/Bbl)

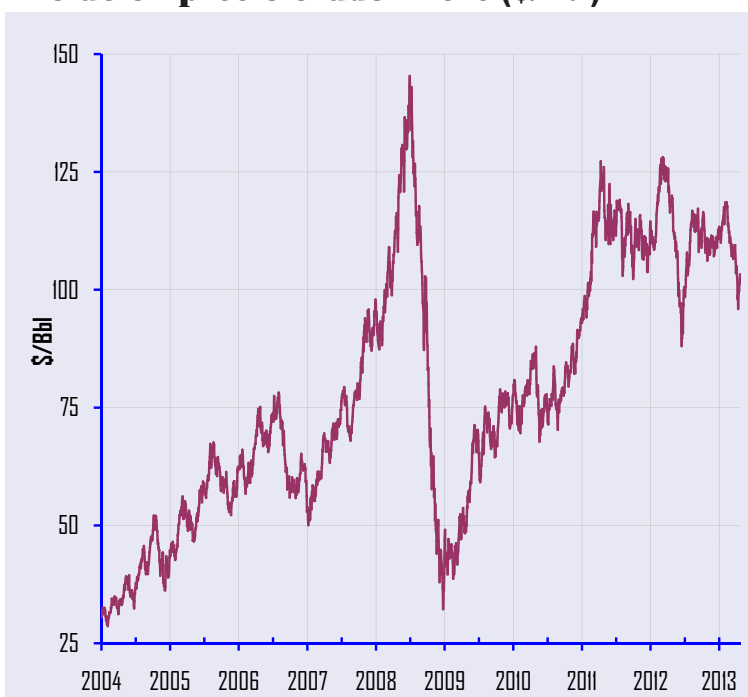


Gráfico 7.12

Evolución del precio del crudo Brent

Brent Date	\$/Bbl	%Var(*)
Media abril 13	102,48	-14,7%
Media 2013	110,00	-1,7%
Trimestres		
	2012	2013
1T	118,81	112,67
2T	108,57	
3T	109,61	
4T	110,33	
Máx-Mín en 12 últimos meses		\$/Bbl
Max 1-Mayo-2012		119,37
Mín 21-Junio-2012		88,05

Tabla 7.8

(*) Variación sobre mismo mes año anterior y año anterior
Fuente: Reuters

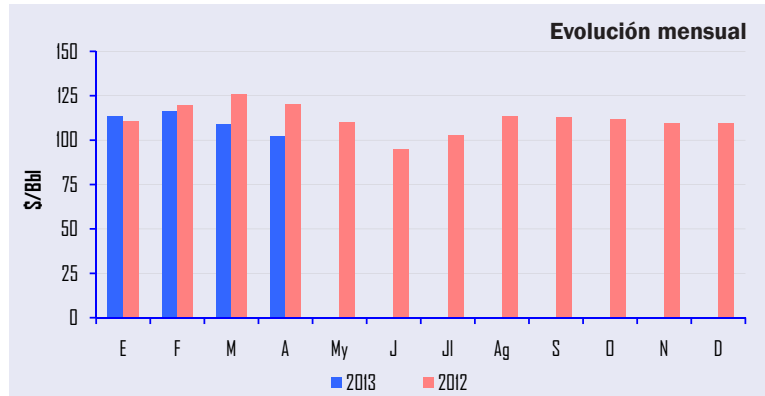


Gráfico 7.13

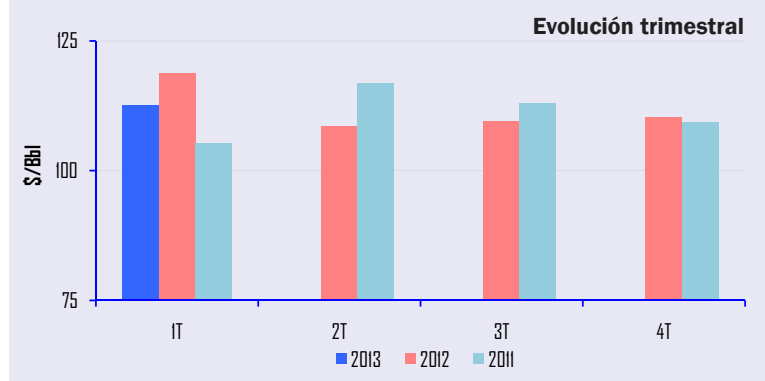


Gráfico 7.14

Evolución del precio del crudo Brent

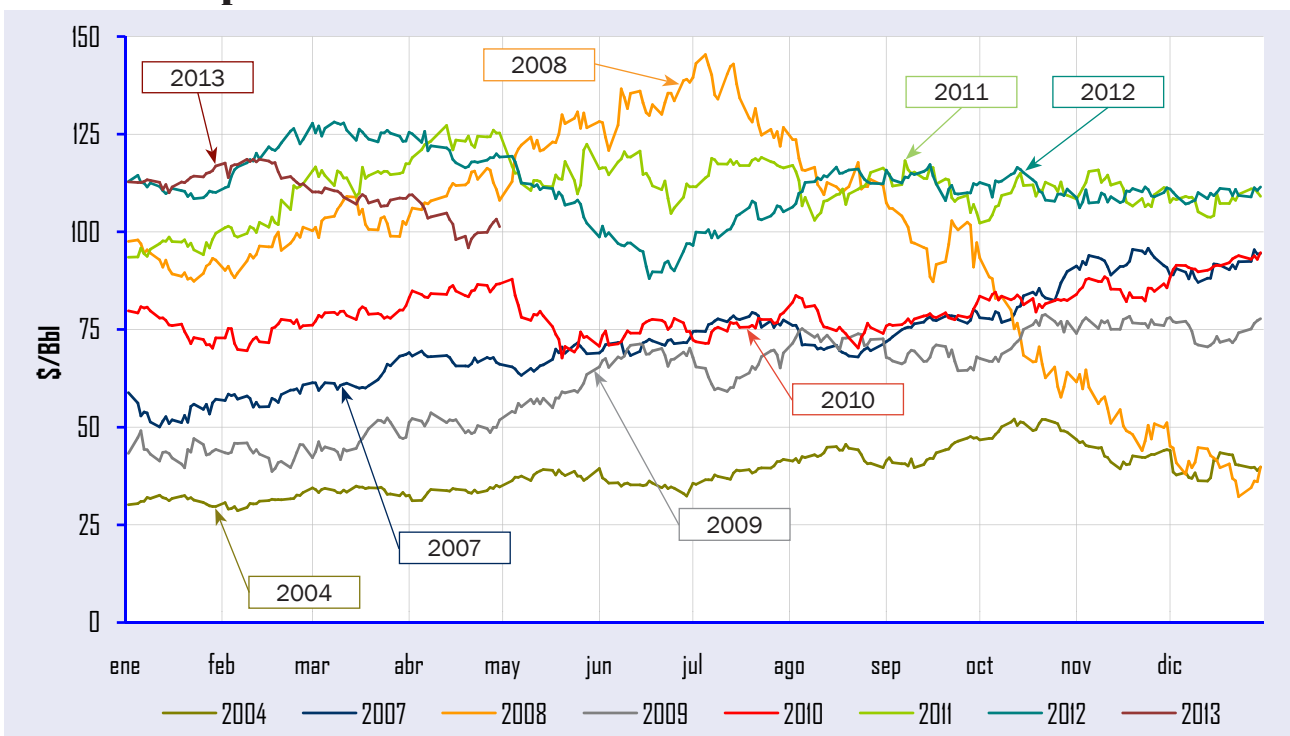


Gráfico 7.15

Evolución de los precios Spot de Crudos (\$/Bbl)

Crudos	Cotizaciones medias última semana del mes																	
	2011		2012										2013					
	N	D	E	F	M	A	My	J	Jl	Ag	S	O	N	D	E	F	M	A
Cercano Oriente																		
Arabia Ligerio	109,1	106,6	111,0	117,0	123,6	119,1	106,6	93,5	99,8	110,9	113,3	109,9	107,6	109,0	110,9	114,8	108,4	100,3
Dubai	106,6	104,5	108,8	116,7	122,7	117,5	107,3	94,4	99,8	109,0	111,1	108,5	107,2	106,3	108,2	111,2	105,8	101,3
Kuwait	110,7	108,1	111,7	119,0	124,7	123,5	n.d.	n.d.	n.d.	n.d.	n.d.	n.d.	n.d.	n.d.	n.d.	n.d.	n.d.	n.d.
Irán (ligero)	108,8	106,3	110,6	116,4	122,7	118,6	106,2	93,1	99,5	110,5	112,9	111,3	108,0	107,2	110,4	114,3	107,8	99,8
Irán (pesado)	107,3	104,8	109,1	114,9	121,2	117,0	104,5	91,4	98,0	109,0	111,2	109,6	106,0	105,0	108,1	112,1	105,6	97,9
Mediterráneo/África																		
Irak (Kirkuk)	108,9	106,9	108,3	117,5	123,4	116,6	107,6	92,3	101,0	112,2	111,9	110,0	107,1	107,3	110,7	113,9	105,5	98,9
Argelia (Saharan)	111,6	108,6	111,4	119,9	126,4	120,1	109,5	92,6	100,4	112,3	112,5	111,7	109,5	110,5	113,6	116,3	109,0	102,6
Libia (Es Sider)	110,3	108,3	111,4	120,0	126,2	121,4	111,4	96,2	103,1	112,0	112,2	111,3	109,0	109,4	113,0	116,3	108,5	102,5
Nigeria (Bonny)	112,9	110,2	113,6	121,7	128,0	121,6	111,8	96,5	103,4	114,7	114,7	113,3	110,8	112,3	115,4	118,6	111,7	105,6
Rusia																		
Urals	110,7	107,9	109,8	119,1	123,0	116,9	108,6	93,7	102,7	113,5	112,0	110,8	108,6	108,9	112,4	114,8	106,8	101,9
América del Norte																		
E.E.U.U.(Texas Int.)	97,1	98,6	100,3	102,2	106,2	103,3	94,7	82,3	87,9	94,1	94,6	89,5	86,5	87,9	94,8	95,3	92,9	92,0
México (Maya)	103,5	99,3	105,9	113,8	114,3	110,6	102,1	89,2	94,1	102,5	103,1	101,7	98,8	98,9	103,5	106,3	101,2	96,6
Mar del Norte																		
Ekofisk	111,8	109,4	112,3	121,4	127,5	120,6	111,3	96,1	110,6	114,2	113,2	112,8	108,6	111,3	114,6	117,9	110,2	103,6
Forties	110,8	108,1	110,4	120,0	126,1	119,5	110,3	94,9	102,7	113,8	112,9	112,1	109,2	109,9	113,8	116,5	108,1	101,9
Brent	111,4	108,8	111,4	120,6	126,8	120,2	110,9	95,7	103,1	114,1	113,2	112,4	110,1	110,7	113,9	117,4	109,6	103,4
Cesta OPEP																		
Cesta OPEP	110,1	107,3	111,5	117,5	123,0	118,2	108,1	93,9	99,6	109,5	110,7	108,4	106,9	106,6	109,3	112,7	106,4	101,1

Tabla 7.9

Fuente: Reuters.

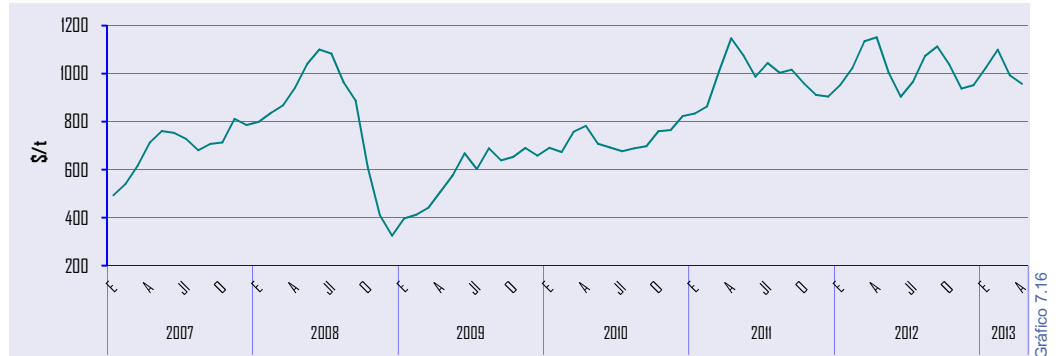
Cotizaciones internacionales de productos petrolíferos FOB media NWE/Italia (\$/t)

Periodo	Prem Unl	Jet Kerosene	ULSD	1% Fuel Oil	
2012	Febrero	1.023,7	1.052,7	1.014,3	711,5
	Marzo	1.135,0	1.083,9	1.043,7	748,7
	Abril	1.150,9	1.067,7	1.023,0	734,4
	Mayo	1.003,4	993,7	946,9	671,2
	Junio	903,8	889,6	853,5	589,6
	Julio	965,7	948,2	916,7	623,2
	Agosto	1.073,1	1.040,8	988,8	681,1
	Septiembre	1.113,0	1.061,6	1.008,5	691,8
	Octubre	1.037,6	1.043,2	1.017,6	641,8
	Noviembre	937,6	1.002,5	970,4	602,8
	Diciembre	951,5	992,7	944,9	594,3
	2013	Enero	1.023,6	1.028,2	974,7
Febrero		1.099,4	1.062,2	1.005,5	658,6
Marzo		993,4	977,5	941,3	610,4
Abril		957,4	919,6	887,1	585,8

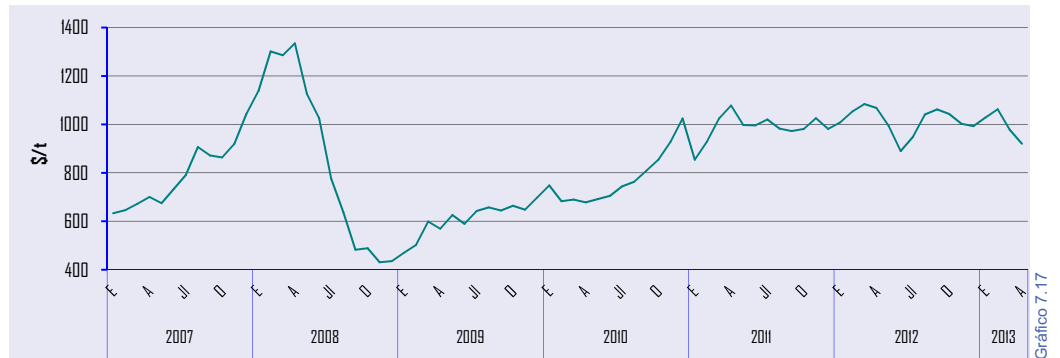
Tabla 7.10

Fuente: Reuters.

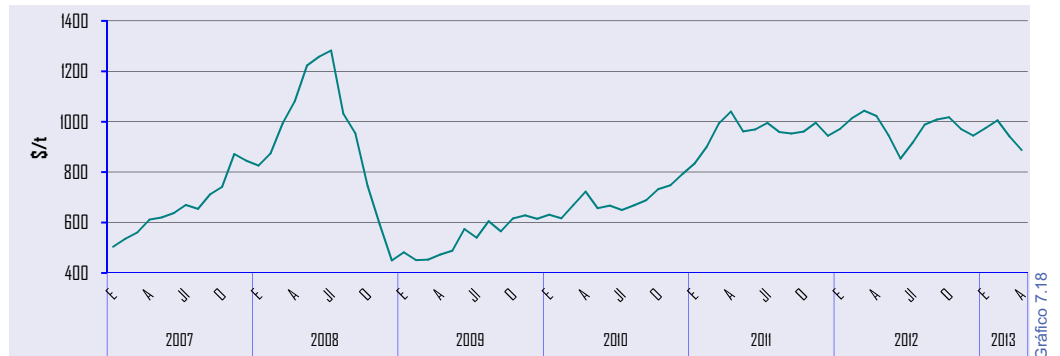
Prem Unl (*)



Jet Kerosene



ULSD (*)



1% Fuel Oil



(*) Hasta diciembre 2008, inclusive, las medias son de productos con 50 partes por millón (ppm) de azufre. A partir de enero de 2009 son de productos de 10 ppm.

Legislación Española

FEBRERO 2013

- **Resolución** de 5 de febrero de 2013, de la Secretaría de Estado de Energía, por la que se convoca el procedimiento de asignación de cantidades de producción de biodiésel para el cómputo del cumplimiento de los objetivos obligatorios de biocarburantes. (B.O.E de 9 de febrero de 2013).
- **Anuncio** de la Subdirección General de Hidrocarburos, por el que se notifica la Resolución de la Dirección General de Política Energética y Minas de 17 de enero de 2013 por la que se resuelve el expediente de inhabilitación para ejercer la actividad de operador al por mayor de carburantes y combustibles petrolíferos incoado a la empresa Distribución Industrial Derivados del Gasóleo, S.L. (B.O.E de 11 de febrero de 2013).
- **Acuerdo** entre el Reino de España e Irlanda sobre el mantenimiento recíproco de reservas de emergencia de petróleo crudo y productos petrolíferos, hecho en Madrid el 12 de diciembre de 2012. (B.O.E de 12 de febrero de 2013).
- **Resolución** de 7 de febrero de 2013, de la Dirección General de Política Energética y Minas, por la que se modifican las Normas de Gestión Técnica del Sistema NGTS-06 "repartos" y NGTS-07 "balance", y el protocolo de detalle PD-02 "procedimiento de reparto en puntos de conexión transporte - distribución (PCTD)". (B.O.E de 12 de febrero de 2013).
- **Real Decreto** 90/2013, de 8 de febrero, por el que se aprueba el Programa anual 2013 del Plan Estadístico Nacional 2013-2016. (B.O.E de 13 de febrero de 2013).
- **Resolución** de 8 de febrero de 2013, de la Dirección General de Política Energética y Minas, por la que se fija el precio medio de la energía a aplicar en el cálculo de la retribución del servicio de gestión de la demanda de interrumpibilidad ofrecido por los consumidores que adquieren su energía en el mercado de producción durante el primer trimestre de 2013. (B.O.E de 14 de febrero de 2013).
- **Resolución** de 12 de febrero de 2013, de la Dirección General de Política Energética y Minas, por la que se publican los nuevos precios de venta, antes de impuestos, de los gases licuados del petróleo por canalización. (B.O.E de 18 de febrero de 2013).
- **Real Decreto-ley** 4/2013, de 22 de febrero, de medidas de apoyo al emprendedor y de estímulo del crecimiento y de la creación de empleo. (Modificación puntual de la Ley 34/1998, de 7 de octubre, del Sector de Hidrocarburos, que establece el marco sectorial básico, en particular del suministro de hidrocarburos líquidos). (B.O.E de 23 de febrero de 2013).
- **Orden** IET/291/2013, de 13 de febrero, por la que se dispone el cese y nombramiento de Vocal de la Junta Directiva de la Corporación de Reservas Estratégicas de Productos Petrolíferos. (B.O.E de 25 de febrero de 2013).
- **Orden** HAP/290/2013, de 19 de febrero, por la que se establece el procedimiento para la devolución parcial del Impuesto sobre Hidrocarburos por consumo de gasóleo profesional. (B.O.E de 25 de febrero de 2013).

MARZO 2013

- **Anuncio** de la Comisión Nacional de Energía, sobre notificación del trámite de Alegaciones y Resolución de Incoación de procedimiento sancionador número 52/2012 a Florens Trader, S.L., por incumplimiento de las obligaciones de mantenimiento de existencias mínimas de seguridad, contenidas en el Título III de la Ley 34/1998, de 7 de octubre, del Sector de Hidrocarburos. (B.O.E de 5 de marzo de 2013).

- **Resolución** de 25 de febrero de 2013, de la Dirección General de Política Energética y Minas, por la que se publican los anexos modificados de la Orden ITC/2308/2007, de 25 de julio, por la que se determina la forma de remisión de información al Ministerio de Industria, Energía y Turismo sobre las actividades de suministro de productos petrolíferos. (B.O.E de 8 de marzo de 2013).
- **Corrección** de errores de la Ley 15/2012, de 27 de diciembre, de medidas fiscales para la sostenibilidad energética. (B.O.E de 9 de marzo de 2013).
- **Anuncio** de la Comisión Nacional de Energía, sobre notificación del trámite de Alegaciones y Resolución de Incoación de procedimiento sancionador número 53/2012 a "Biogal Centro Energético, S.A.", por incumplimiento de las obligaciones de mantenimiento de existencias mínimas de seguridad, contenidas en el Título III de la Ley 34/1998, de 7 de octubre, del Sector de Hidrocarburos. (B.O.E de 12 de marzo de 2013).
- **Resolución** de 7 de marzo de 2013, de la Secretaría de Estado de Energía, por la que se publican los valores del coste de la materia prima y del coste base de la materia prima del gas natural para el segundo trimestre de 2013, a los efectos del cálculo del complemento de eficiencia y los valores retributivos de las instalaciones de cogeneración y otras en el Real Decreto 661/2007, de 25 de mayo, por el que se regula la actividad de producción de energía eléctrica en régimen especial. (B.O.E de 16 de marzo de 2013).
- **Resolución** de 11 de marzo de 2013, de la Dirección General de Política Energética y Minas, por la que se publican los nuevos precios de venta, antes de impuestos, de los gases licuados del petróleo por canalización. (B.O.E de 18 de marzo de 2013).
- **Anuncio** de la Subdirección General de Hidrocarburos, por el que se notifica la Resolución de la Dirección General de Política Energética y Minas de 18 de enero de 2013 por la que se acuerda la incoación del procedimiento de inhabilitación para ejercer la actividad de operador al por mayor de carburantes y combustibles petrolíferos a la empresa Lexin Corporación 21, S.L. (B.O.E de 20 de marzo de 2013).
- **Orden** IET/463/2013, de 21 de marzo, por la que se actualiza el sistema de determinación automática de precios máximos de venta, antes de impuestos, de los gases licuados del petróleo envasados. (B.O.E de 25 de marzo de 2013).

ABRIL 2013

- **Corrección de errores** de la Resolución de 7 de marzo de 2013, de la Secretaría de Estado de Energía, por la que se publican los valores del coste de la materia prima y del coste base de la materia prima del gas natural para el primer trimestre de 2013, a los efectos del cálculo del complemento de eficiencia y los valores retributivos de las instalaciones de cogeneración y otras en el Real Decreto 661/2007, de 25 de mayo, por el que se regula la actividad de producción de energía eléctrica en régimen especial. (B.O.E de 3 de abril de 2013).
- **Resolución** de 9 de abril de 2013, de la Dirección General de Política Energética y Minas, por la que se publican los nuevos precios de venta, antes de impuestos, de los gases licuados del petróleo por canalización. (B.O.E de 15 de abril de 2013).
- **Anuncio** de la Comisión Nacional de Energía, sobre notificación del trámite de Audiencia y Propuesta de Resolución de expediente sancionador número 50/2012 incoado a Scout Energy Petrol Company, S.L., por incumplimiento de las obligaciones de mantenimiento de existencias mínimas de seguridad, conteni-



das en el Título III de la Ley 34/1998, de 7 de octubre, del Sector de Hidrocarburos. (B.O.E de 15 de abril de 2013).

- **Anuncio** de la Subdirección General de Hidrocarburos por el que se notifica la Resolución de la Dirección General de Política Energética y Minas de 6 de febrero de 2013 por la que se acuerda la incoación del procedimiento de inhabilitación para ejercer la actividad de operador al por mayor de carburantes y combustibles petrolíferos a la empresa Recyoil Zona Centro, S.L. (B.O.E de 16 de abril de 2013).
- **Anuncio** de la Subdirección General de Hidrocarburos, por el

que se notifica la Resolución de la Dirección General de Política Energética y Minas de 5 de marzo de 2013 por la que se acuerda la incoación del procedimiento de inhabilitación para ejercer la actividad de operador al por mayor de carburantes y combustibles petrolíferos a la empresa Grupo Ecológico Natural, S.L. (B.O.E de 17 de abril de 2013).

- **Corrección de errores** de la Orden IET/463/2013, de 21 de marzo, por la que se actualiza el sistema de determinación automática de precios máximos de venta, antes de impuestos, de los gases licuados del petróleo envasados. (B.O.E de 19 de abril de 2013).

UNIDADES Y FACTORES DE CONVERSIÓN UTILIZADOS

Unidades y factores de conversión para energía:

A:	TJ	Gcal	Mtermias	Mtep	GWh
De:	Multiplicar por:				
TJ	1	238,8	0,2388	$2,388 \times 10^{-5}$	0,2778
Gcal	$4,1868 \times 10^{-3}$	1	10^{-3}	10^{-7}	$1,163 \times 10^{-3}$
Mtermias	4,1868	10^3	1	10^{-4}	1,163
Mtep	$4,1868 \times 10^4$	10^7	10^4	1	11.630
GWh	3,6	860	0,86	$8,6 \times 10^{-5}$	1

Unidades y factores de conversión para volumen:

A:	Galones (US)	Barriles	Pie cúbico	Litro	Metro cúbico
De:	Multiplicar por:				
Galones (US)	1	0,02381	0,1337	3,785	0,0038
Barriles	42	1	5,615	159	0,159
Pie cúbico	7,48	0,1781	1	28,3	0,0283
Litro	0,2642	0,0063	0,0353	1	0,001
Metro cúbico	264,2	6,289	35,3147	1.000	1

Otras equivalencias utilizadas:

Gas Natural:	11,86 kWh/Nm ³
Crudo:	7,33 Bbl/t

Características de las tarifas de consumo a efectos de precios de gas natural:

ESPAÑA

Uso doméstico /comercial (Tabla 7.3) Presión de suministro ≤4 bar	
Consumos (kWh/año)	
Tarifa 1/TUR1	≤5.000
Tarifa 2/TUR2	>5.000 ≤50.000

A partir del 1 julio de 2009 las tarifas T1 y T2 se denominan TUR1 y TUR2 según Resolución de 29 de junio de 2009.

Países miembros de la OPEP: Angola, Arabia Saudí, Argelia, Ecuador, Emiratos Árabes Unidos, Irak, Irán, Kuwait, Libia, Nigeria, Qatar, Venezuela.

Países miembros de la AIE: Alemania, Australia, Austria, Bélgica, Canadá, Corea del Sur, Dinamarca, España, Estados Unidos, Finlandia, Francia, Grecia, Holanda, Hungría, Irlanda, Italia, Japón, Luxemburgo, Noruega, Nueva Zelanda, Polonia, Portugal, Reino Unido, República Checa, República Eslovaca, Suecia, Suiza, Turquía.

Países miembros de la OCDE: Alemania, Australia, Austria, Bélgica, Canadá, Corea del Sur, Chile, Dinamarca, Eslovenia, España, Estados Unidos, Estonia, Finlandia, Francia, Grecia, Holanda, Hungría, Irlanda, Islandia, Israel, Italia, Japón, Luxemburgo, México, Noruega, Nueva Zelanda, Polonia, Portugal, Reino Unido, República Checa, República Eslovaca, Suecia, Suiza, Turquía.

Países del grupo Unión Europea 15: Alemania, Austria, Bélgica, Dinamarca, España, Finlandia, Francia, Grecia, Holanda, Irlanda, Italia, Luxemburgo, Portugal, Reino Unido, y Suecia.

Países de la Unión Europea 27: Alemania, Austria, Bélgica, Bulgaria, Chipre, Dinamarca, Eslovenia, España, Estonia, Finlandia, Francia, Grecia, Holanda, Hungría, Irlanda, Italia, Letonia, Lituania, Luxemburgo, Malta, Polonia, Portugal, Reino Unido, República Checa, Rumania y Suecia.



CORPORACIÓN DE RESERVAS ESTRATÉGICAS DE PRODUCTOS PETROLÍFEROS

C/ Agastia, 80
28043 Madrid
España

Teléfono: +34 91 360 09 10
Fax: +34 91 420 39 45
e-mail: cores@cores.es
<http://www.cores.es/>

Diseño y Producción:
azira.com

Dep. Legal: M-12466-1998



WWW.CODRES.ES

CORPORACIÓN DE RESERVAS ESTRATÉGICAS DE PRODUCTOS PETROLÍFEROS

