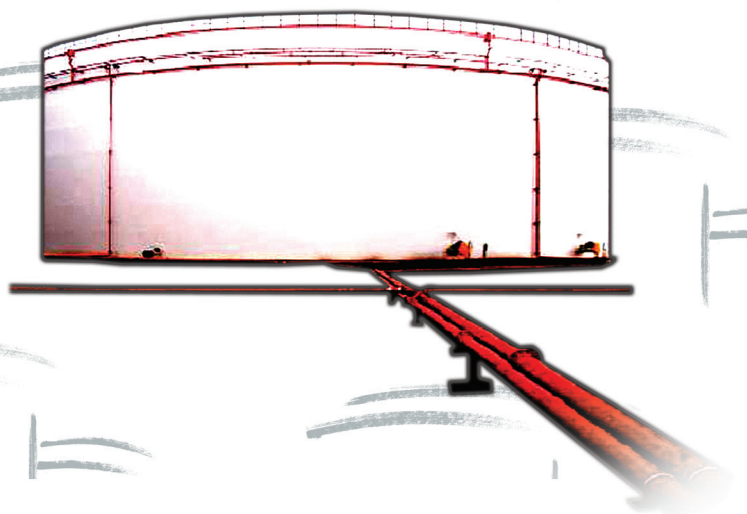


2013

# **BOLETÍN** **BH** ESTADÍSTICO DE **HIDROCARBUROS**

Julio 2013 - Nº 188



<b>1.</b>	<b>Aspectos de actualidad</b>	<b>1</b>
<b>2.</b>	<b>Consumo de productos petrolíferos</b>	<b>2</b>
<b>3.</b>	<b>Consumo y balance de gas natural</b>	<b>11</b>
<b>4.</b>	<b>Comercio exterior de hidrocarburos</b>	<b>14</b>
<b>5.</b>	<b>Producción y exploración de hidrocarburos</b>	<b>19</b>
<b>6.</b>	<b>Refino, stocks y balance de productos petrolíferos</b>	<b>20</b>
<b>7.</b>	<b>Precios de hidrocarburos</b>	<b>23</b>
<b>8.</b>	<b>Información legislativa</b>	<b>31</b>

### Consumo de energía primaria en España y grado de autoabastecimiento 2012-2011

(Unidad: ktep)

	Año 2012	Estructura (%)	Año 2011	Estructura (%)	Autoabastecimiento	
					2012	2011
Carbón	14.986	11,7	12.709	9,8	16,3	20,8
Petróleo	54.108	42,2	58.240	45,0	0,3	0,2
Gas Natural	28.242	22,0	28.986	22,4	0,2	0,2
Nuclear	15.994	12,5	15.045	11,6	100,0	100,0
Energías Renovables	15.778	12,3	14.667	11,3	100,0	100,0
Residuos no renovables	172	0,1	174	0,1	100,0	100,0
Saldo Electr.(Imp.-Exp.)	-963	-0,8	-524	-0,4		
<b>Total</b>	<b>128.316</b>	<b>100,0</b>	<b>129.298</b>	<b>100,0</b>	<b>26,2</b>	<b>24,6</b>

Tabla 0.1

### Consumo de energía final en España

(Unidad: ktep)

	Año 2012	Estructura (%)	Año 2011	Estructura (%)	% 2012/2011
Carbón	1.314	1,5	1.861	2,0	-29,4
Productos petrolíferos	45.634	51,1	49.993	53,8	-8,7
Gas	15.551	17,4	14.593	15,7	6,6
Electricidad	20.427	22,9	20.635	22,2	-1,0
Renovables	6.345	7,1	5.801	6,2	9,4
<b>Total consumo final</b>	<b>89.270</b>	<b>100,0</b>	<b>92.882</b>	<b>100,0</b>	<b>-3,9</b>

Tabla 0.2

### Intensidad energética

(Unidad: ktep/M€ ctes.2000)

	2012	2011	% 2012/2011
Consumo de energía primaria/PIB	168,1	167,0	0,6
Consumo de energía final/PIB	117,0	120,0	-2,5

Metodología: A.I.E.

Fuente: Dirección General de Política Energética y Minas.

Tabla 0.3

## Indicadores y tendencia

Indicadores	Fuente	Unidades	Mes anterior	Mes actual	Año móvil anterior % <sup>(5)</sup>	Año móvil actual % <sup>(5)</sup>
<b>Consumo y demanda</b>						
Total productos petrolíferos	CORES	kt	4.322	4.836	-10,8%	-10,8%
G.L.P. 's	CORES	kt	90	92	-6,2%	-5,7%
Gasolinas	CORES	kt	383	453	-8,6%	-7,9%
Querosenos	CORES	kt	469	526	-5,3%	-5,8%
Gasóleos de automoción	CORES	kt	1.670	1.908	-6,7%	-6,1%
Gas natural	CORES	GWh	22.894	24.406	-7,0%	-7,1%

Indicadores	Fuente	Unidades	Penúltimo dato	Último dato	Periodo último dato
<b>Comercio exterior</b>					
Importación de crudo	CORES	kt	4.707	5.531	Julio 2013
Importación de gas natural	CORES	GWh	29.762	30.012	Julio 2013
Coste CIF del crudo importado	CORES	€/Bbl	77,22	80,42	Julio 2013
Saldo productos petrolíferos	CORES	kt	-681	-130	Julio 2013
Saldo balanza energética	DGA	M€	-2.694	-3.036	Junio 2013
Petróleo/S. balanza comercial	DGA	%	10112,14	2.685,93	Junio 2013
Saldo balanza energética año móvil <sup>(8)</sup>	DGA	M€	-43.689	-42.793	Junio 2013
<b>Refino y stocks de petróleo</b>					
Materia prima procesada	CORES	kt	5.220	5.403	Julio 2013
Utiliz. de la capacidad de refino	CORES	%	83,0	83,0	Julio 2013
Stocks de crudo y productos	CORES	kt	15.811	16.342	Julio 2013
<b>Producción interior</b>					
Crudo de petróleo	CORES	kt	30	32	Julio 2013
Gas natural	CORES	GWh	43	48	Julio 2013
Autoabastecimiento (petróleo)	CORES	%	0,71	0,67	Julio 2013
Grado de autoabastecimiento (gas)	CORES	%	0,19	0,20	Julio 2013
<b>Precios crudos y productos</b>					
Cotización media mensual	BCE	\$/€	1,3189	1,3080	Julio 2013
PVP gasolina 95 I.O.	MINETUR	c€/litro	142,96	144,47	Julio 2013
PVP gasóleos de automoción	MINETUR	c€/litro	133,41	135,46	Julio 2013
PVP botella de butano 12,5 kg	MINETUR	€/bombona	17,50	17,50	Julio 2013
Tarifa GN T1/TUR1	MINETUR	c€/kWh	9,3229	9,3229	Julio 2013
<b>Indicadores de actividad</b>					
PIB	INE	(%) Var. inter.	-2,0	-1,7	2o.Tr.2013
Índice producción industrial <sup>(1)</sup>	INE	(%) Var. inter.	-1,9	-1,4	Julio 2013
Índice Sentimiento Económico <sup>(6)</sup>	MEH	Índice	92,3	93,5	Julio 2013
Indicador Confianza Consumidor <sup>(7)</sup>	MEH	(%)	-25,6	-22,7	Julio 2013
Consumo energía eléctrica <sup>(2)</sup>	REE	(%) Var. inter.	-1,8	-3,2	Julio 2013
Consumo aparente de cemento <sup>(3)</sup>	OFICEMEN	(%) Var. inter.	-23,2		Julio 2013
Matriculación de automóviles	DGT	(%) Var. inter.	0,4	16,9	Julio 2013
Días inhábiles en el mes	MTAS	días	5	4	Julio 2013

### Climatología del mes de Julio:

Julio fue muy cálido, con una temperatura media de 25°C, valor que superó en 1,6°C al normal para este mes (Período de Referencia: 1971-2000). La anomalía de las temperaturas medias de julio fue la persistencia de las temperaturas elevadas. Ha sido el quinto mes de julio de temperatura media más elevada desde 1961.

En cuanto a precipitaciones, fueron normales, con una media de 21 mm, valor muy próximo al normal del mes (Período de Referencia: 1971-2000).

Fuente: Agencia Estatal de Meteorología

Tabla 1.1

Notas: (1) Filtrado calendario. (2) Corregido efecto temperatura y calendario. (3) Ajustado de calendario. (4) Las observaciones están fundamentadas en los organismos-fuente. (5) Tasa de variación año móvil. (6) (1990-2009=100). (7) Saldos de respuestas en %. (8) Cap.27 Arancel Aduanas. Saldo en los doce últimos meses.

- En julio el consumo de productos petrolíferos fue de 4,8 millones de toneladas, disminuyendo 7,2% respecto al mismo mes de 2012. En el acumulado del año, se consumieron 31,5 millones de toneladas, un 12,4% menos que en el mismo período del año anterior. El consumo de combustibles de automoción, tras el fuerte descenso de junio (-11,46%), aumentó el 1,0% respecto al mismo mes de 2012.
- También la demanda mensual de gas natural disminuyó (-7,7%) respecto a julio de 2012. El aumento del consumo convencional (3,5%) no pudo contrarrestar el descenso del destinado a generación eléctrica (-36,2%).
- Aumentaron los precios medios de venta al público de la gasolina de 95 l.O. y del gasóleo de automoción, tanto respecto al mes anterior (1,1% y 1,5%) como en relación a julio de 2012 (3,5% y 1,6%). El precio máximo de la bombona de butano y las tarifas de gas natural, T1 y T2, no variaron en el mes.
- El precio medio del crudo Brent fue 107,99\$/Bbl, aumentó en julio un 4,9% respecto al mes anterior y un 5,1% en relación al mismo mes de 2012. Tendencia alcista a lo largo del mes como consecuencia de varios factores, entre los que cabe destacar: las menores producciones de Libia, Irak, Irán, Sudán del Sur y Brasil; la repercusión del golpe de estado en Egipto sobre los suministros de Oriente Medio; y los datos económicos de EE.UU. mejores de lo esperado.

## 2. CONSUMO DE PRODUCTOS PETROLÍFEROS

En julio el consumo de productos petrolíferos fue de 4,84 millones de toneladas, disminuyendo el 7,2% respecto al mismo mes del año anterior. Esta caída fue menor que la del mes de junio (-15,2%). Hay que señalar las variaciones interanuales positivas de los consumos de GLP's, gasolinas y gasóleos, en línea con la relativa mejoría del IPI y del índice de transporte total.

En el año móvil el consumo alcanzó 55,5 millones de toneladas, descendiendo el 10,8% en comparación al mismo período del año 2012.

	Mes		Acumulado anual		Últimos doce meses		
	kt	Tv (%) (*)	kt	Tv (%) (*)	kt	Tv (%) (*)	Estructura (%)
Gases licuados del petróleo (G.L.P's)	92	6,3	972	-5,7	1.544	-5,7	2,8
Gasolinas	453	0,1	2.674	-7,3	4.713	-7,9	8,5
Querosenos	526	-5,0	2.882	-5,7	5.102	-5,8	9,2
Gasóleos	2.447	1,9	16.293	-5,6	28.190	-6,4	50,8
Fuelóleos	680	-27,0	4.710	-21,9	8.837	-14,2	15,9
Otros productos (**)	637	-18,9	3.921	-30,5	7.136	-26,1	12,9
<b>Total (***)</b>	<b>4.836</b>	<b>-7,2</b>	<b>31.453</b>	<b>-12,4</b>	<b>55.523</b>	<b>-10,8</b>	<b>100,0</b>

(\*) Tasas de variación con respecto al mismo período del año anterior.

(\*\*) Incluye lubricantes, productos asfálticos, coque y otros.

(\*\*\*) Para obtener el consumo total nacional deben sumarse las mermas y autoconsumos que figuran en el balance de producción y consumo (Pág. 22)

Tabla 2.1

### Evolución del consumo de productos petrolíferos

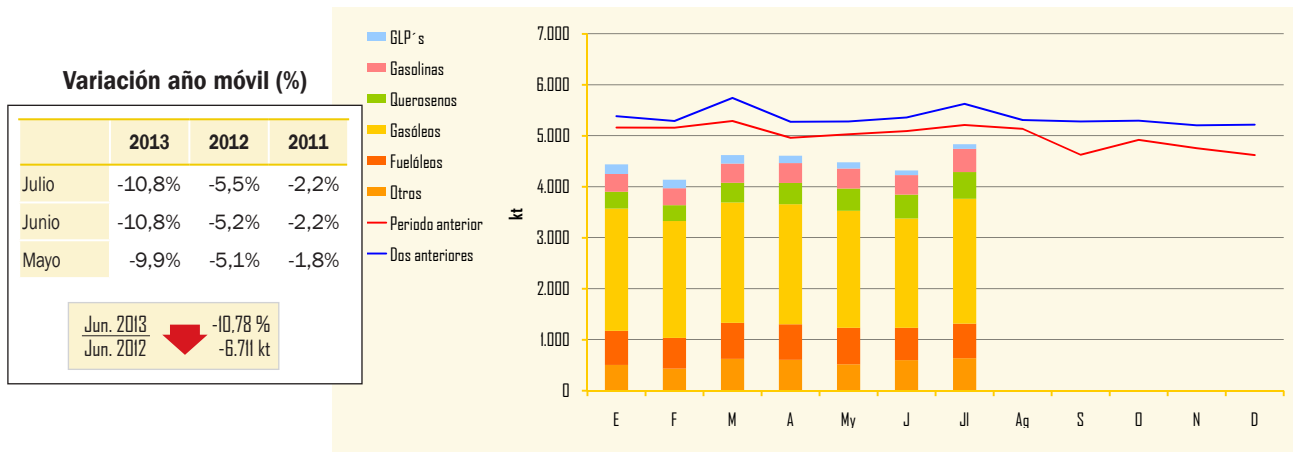


Gráfico 2.1

### Distribución del consumo de productos petrolíferos

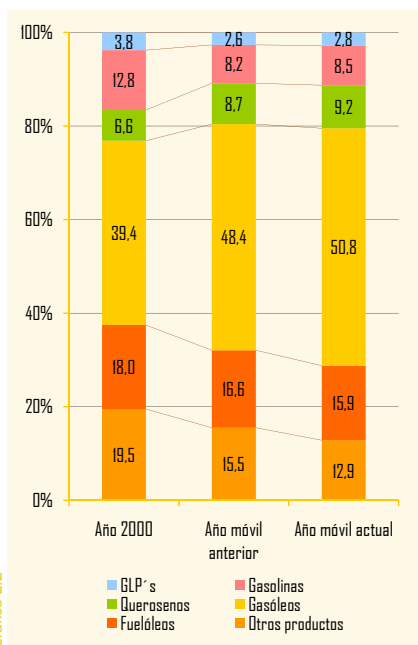


Gráfico 2.2

### Indicadores de consumo de productos petrolíferos

	Mes anterior (*)	En el mes (*)	Periodo último dato
<b>Transporte</b>			
Transporte total	-3,9	-1,9	Julio 2013
Transporte urbano	-5,5	-1,9	Julio 2013
Transporte interurbano	-1,8	-2,1	Julio 2013
Transporte por autobús	-0,1	-1,9	Julio 2013
Transporte ferrocarril	0,1	-1,4	Julio 2013
▶ Cercanías	-0,9	-1,8	Julio 2013
▶ Media distancia	1,5	-7,1	Julio 2013
▶ Larga distancia	20,7	13,7	Julio 2013
Transporte aéreo (interior)	-16,0	-16,5	Julio 2013
Marítimo (cabotaje)	4,0	9,5	Julio 2013
<b>Producción Industrial</b>			
Índice Producción Industrial <sup>(1)</sup>	-1,9	-1,4	Julio 2013
Bienes de consumo	-1,9	-1,5	Julio 2013
▶ B. consumo duradero	-11,5	-10,5	Julio 2013
▶ B. consumo no duradero	-3,8	-0,4	Julio 2013
Bienes de equipo	4,2	3,9	Julio 2013
Bienes intermedios	-2,8	-4,6	Julio 2013
Energía	-2,5	-2,3	Julio 2013

(\*) Tasa de variación (%)

(1) Tasas corregidas de efecto de calendario.

Fuente: INE.

Tabla 2.2

La distribución del consumo de productos petrolíferos en el año móvil mostró diferencias respecto al año móvil anterior. El peso relativo de los destilados medios sigue aumentando en el total, mientras descienden los de fuelóleos y otros productos.

En julio el indicador de transporte total descendió un 1,9%, lo que supuso una relativa recuperación respecto al mes anterior (-3,9%). El índice de producción interior (IPI) tuvo una variación negativa de 1,4%, mejorando respecto al del mes anterior (-1,9%).

## Gases licuados del petróleo

### Consumo de gases licuados del petróleo

	Mes		Acumulado anual		Últimos doce meses		Estructura (%)
	kt	Tv (%) (*)	kt	Tv (%) (*)	kt	Tv (%) (*)	
Envasado	59	4,1	561	-4,9	930	-5,6	<b>60,3</b>
Granel	30	8,7	394	-7,7	584	-7,1	<b>37,8</b>
Automoción (envasado y granel)	3	34,2	17	23,8	29	29,0	<b>1,9</b>
Otros	-	-	-	-	-	-	-
<b>Total</b>	<b>92</b>	<b>6,3</b>	<b>972</b>	<b>-5,7</b>	<b>1.543</b>	<b>-5,7</b>	<b>100,0</b>

Tabla 2.3

(\*) Tasas de variación con respecto al mismo periodo del año anterior.

El consumo mensual de gases licuados del petróleo fue de 92 kt, un 6,3% más que en el mismo mes de 2012. Tanto la demanda del gas envasado como la de granel presentaron variaciones interanuales positivas, 4,1% y 8,7%, respectivamente.

En los periodos, acumulado anual y año móvil, los consumos disminuyeron un 5,7%.

El consumo destinado a automoción, aunque con pequeñas cantidades, presentó crecimientos en los tres periodos considerados. En el acumulado del año creció el 23,8% respecto al mismo periodo del año anterior.

### Evolución del consumo y tipos de suministro

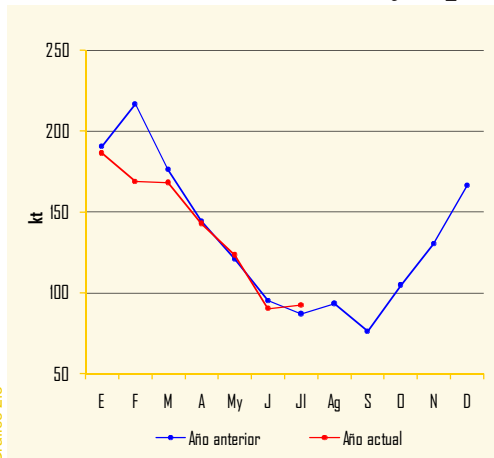


Gráfico 2.3

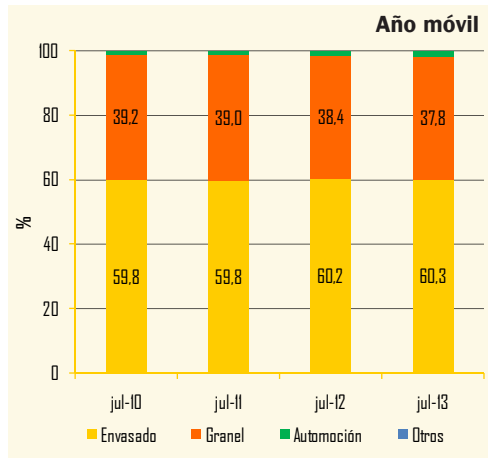


Gráfico 2.4

## Gasolinas

El consumo mensual de gasolinas de automoción creció el 0,1% respecto a julio de 2012, tras la caída del mes anterior (-13,7%).

Los consumos de la gasolina de 98 l.o., en los tres periodos considerados, presentaron descensos más acusados que los consumos de la gasolina de 95 l.o., consecuencia del diferencial de precios entre calidades.

En el año móvil el consumo de gasolinas sumó 4,71 millones de toneladas, disminuyendo el 7,9% respecto al mismo período del 2012.

En julio el consumo de biocarburantes en las gasolinas de automoción fue de 26 kt.

El contenido de bioetanol de las gasolinas de automoción en julio, supuso, provisionalmente, un 5,66% en peso.

### Consumo de gasolinas

	Mes		Acumulado anual		Últimos doce meses		
	kt	Tv (%) (*)	kt	Tv (%) (*)	kt	Tv (%) (*)	Estructura (%)
95 l.o.	421	0,4	2.493	-6,4	4.388	-6,8	93,1
98 l.o.	31	-3,3	178	-18,2	320	-20,7	6,8
Gasolinas Mezcla	-	-	-	-	-	-	-
Subtotal gasolinas auto	452	0,1	2.671	-7,3	4.708	-7,9	99,9
Otras gasolinas	1	-28,3	3	-17,6	5	-19,2	0,1
<b>Total</b>	<b>453</b>	<b>0,1</b>	<b>2.674</b>	<b>-7,3</b>	<b>4.713</b>	<b>-7,9</b>	<b>100,0</b>

(\*) Tasas de variación con respecto al mismo periodo del año anterior.

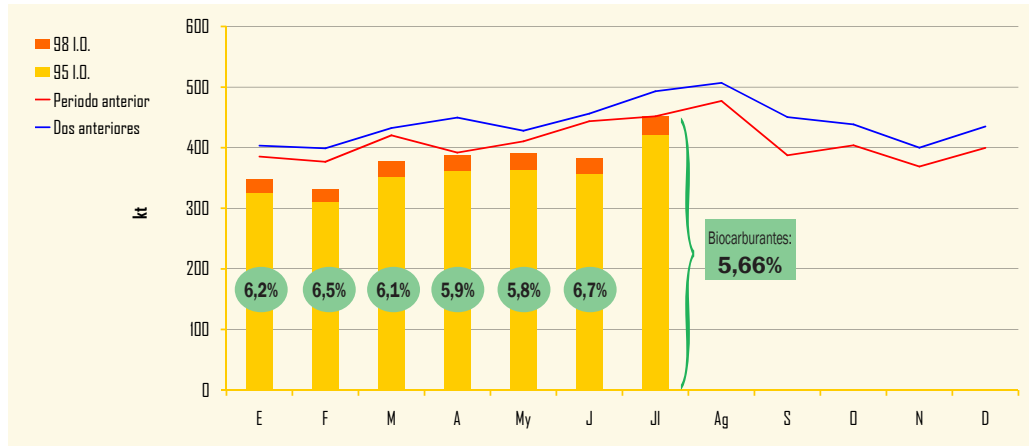
Tabla 2.4

### Biocarburantes en gasolinas

Mes	Ag	S	O	N	D	E	F	M	A	My	J	Jl	TOTAL
Total Bioetanol	31	23	25	22	23	21	21	23	23	23	26	26	287

Unidad: kt

### Evolución del consumo de gasolinas auto



Nota: Los contenidos de biocarburantes se expresan en % en peso y los datos son provisionales.

Gráfico 2.5

### Distribución del consumo de gasolinas auto

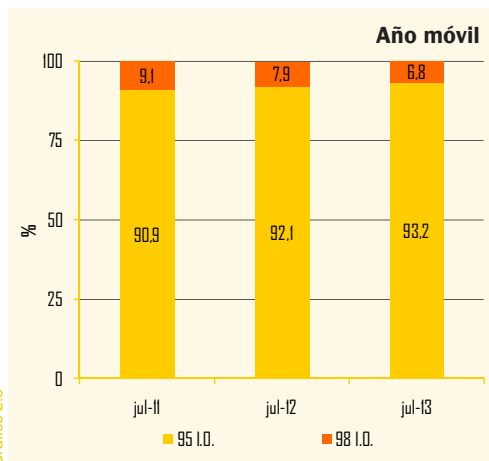


Gráfico 2.6

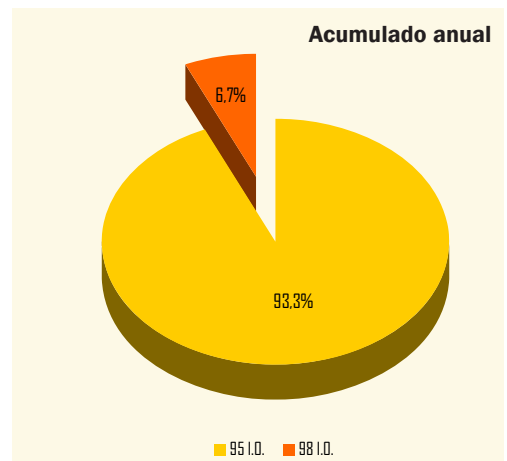


Gráfico 2.7

## Gasóleos

### Consumo de gasóleos

	Mes		Acumulado anual		Últimos doce meses		
	kt	Tv (%) (*)	kt	Tv (%) (*)	kt	Tv (%) (*)	Estructura (%)
Gasóleo A	1.905	1,8	11.885	-4,8	20.488	-5,8	<b>72,7</b>
Biodiesel	-	-	3	-75,8	16	-41,3	<b>0,1</b>
Biodiesel Mezcla	2	-82,2	17	-78,8	68	-51,8	<b>0,2</b>
Subtotal gasóleos auto	1.908	1,2	11.905	-5,3	20.572	-6,1	<b>73,0</b>
Agrícola y pesca (B)	303	3,1	2.068	-9,8	3.587	-18,4	<b>12,7</b>
Calefacción (C)	106	-11,5	1.398	-12,8	2.517	5,2	<b>8,9</b>
Otros gasóleos (**)	131	26,7	922	15,8	1.514	7,3	<b>5,4</b>
<b>Total</b>	<b>2.447</b>	<b>1,9</b>	<b>16.293</b>	<b>-5,6</b>	<b>28.190</b>	<b>-6,4</b>	<b>100,0</b>

Tabla 2.5

(\*) Tasas de variación con respecto al mismo periodo del año anterior  
 (\*\*) Incluye bunkers para la navegación marítima internacional

En julio el consumo de gasóleos fue de 2,45 millones de toneladas, creciendo un 1,9% respecto al mismo mes de 2012. También, como en el caso de las gasolinas, el consumo se recuperó de la disminución del mes anterior (11,1%). Las demandas de todas las calidades de este producto aumentaron, excepto la de calefacción.

Los consumos, en el acumulado del año y en el año móvil, disminuyeron el 5,6% y 6,4% respectivamente.

Biocarburantes en gasóleos													Unidad: kt
Mes	Ag	S	O	N	D	E	F	M	A	My	J	Jl	TOTAL
Total Biocarburantes (*)	193	154	176	202	188	100	87	98	101	89	76	83	<b>1.549</b>

(\*) Incluye Biodiesel y HVO

El total de biocarburantes en gasóleos de automoción en el mes de julio ascendió a 83 kt.

### Evolución del consumo de gasóleos

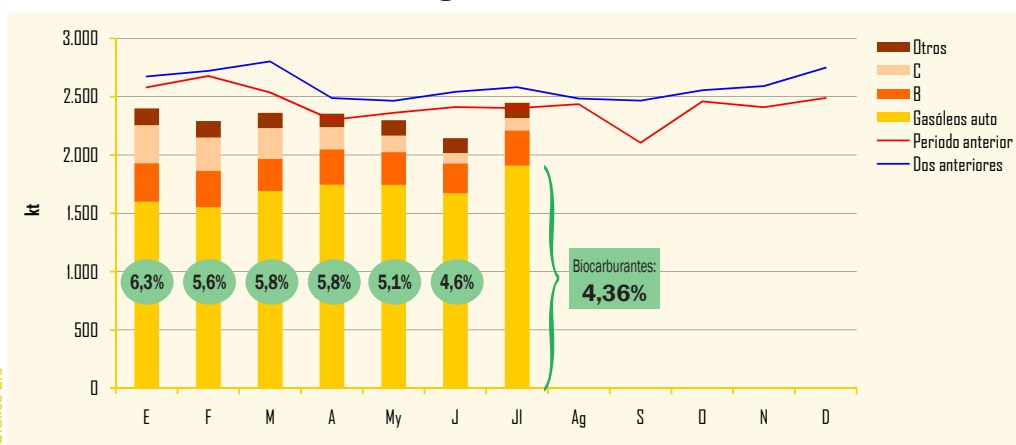


Gráfico 2.8

Nota: Los contenidos de biocarburantes se expresan en % en peso y los datos son provisionales.

El contenido de biocarburantes de los gasóleos de automoción, según datos provisionales, fue en junio, de 4,36% en peso.

### Distribución del consumo de gasóleos

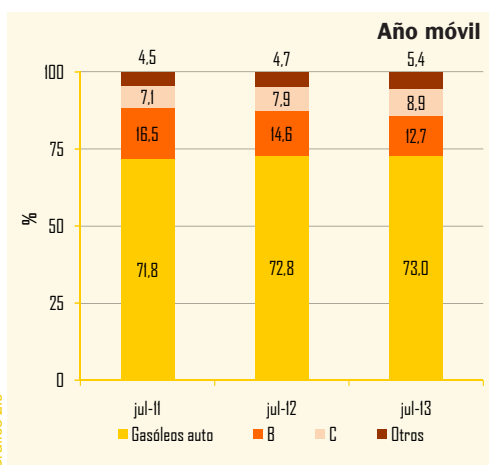


Gráfico 2.9

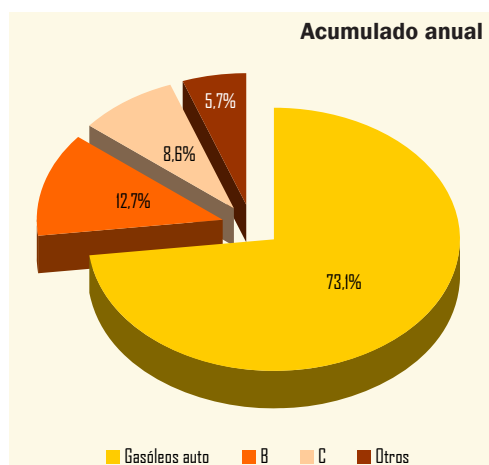


Gráfico 2.10

En el año móvil el consumo de gasóleos de automoción, supuso el 73% del total del consumo de gasóleos y representó el 37% del consumo total de productos petrolíferos de ese mismo periodo.

## Consumo de combustibles de automoción

### Consumo de combustibles de automoción

	Mes		Acumulado anual		Últimos doce meses		
	kt	Tv (%) (*)	kt	Tv (%) (*)	kt	Tv (%) (*)	Estructura (%)
Gasolinas 95 I.O.	421	0,4	2.493	-6,4	4.388	-6,8	17,4
Gasolinas 98 I.O.	31	-3,3	178	-18,2	320	-20,7	1,3
Gasolinas Mezcla	-	-	-	-	-	-	-
<b>Total gasolinas auto</b>	<b>452</b>	<b>0,1</b>	<b>2.671</b>	<b>-7,3</b>	<b>4.708</b>	<b>-7,9</b>	<b>18,6</b>
Gasóleo A	1.905	1,8	11.885	-4,8	20.488	-5,8	81,0
Otros gasóleos de automoción (**)	2	-81,8	20	-78,3	84	-50,1	0,3
<b>Subtotal gasóleos auto</b>	<b>1.908</b>	<b>1,2</b>	<b>11.905</b>	<b>-5,3</b>	<b>20.572</b>	<b>-6,1</b>	<b>81,4</b>
<b>Total Combustibles auto</b>	<b>2.360</b>	<b>1,0</b>	<b>14.576</b>	<b>-5,7</b>	<b>25.280</b>	<b>-6,4</b>	<b>100,0</b>

Tabla 2.6

(\*) Tasas de variación con respecto al mismo periodo del año anterior.  
 (\*\*) Biodiesel puro + biodiesel mezcla

En julio el consumo de combustibles de automoción se recuperó de la caída de junio y creció un 1,0% respecto a julio de 2012. Este incremento se debió fundamentalmente al aumento del consumo del gasóleo de automoción (1,8%).

En los doce últimos meses la demanda sumó 25,28 millones de toneladas con una variación interanual negativa de 6,4%.

En la estructura del consumo del año móvil, el consumo de gasolinas de automoción representó el 18,6% del total y el de gasóleos de automoción el 81,4%.

La relación del consumo de combustibles de automoción con el total del consumo de productos petrolíferos, en el año móvil, fue del 46%.

### Evolución del consumo de combustibles de automoción

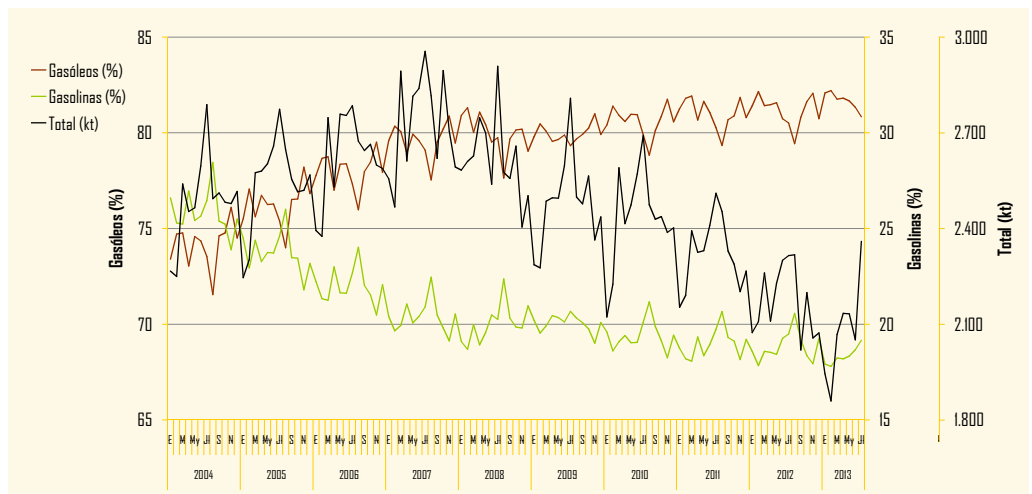


Gráfico 2.11

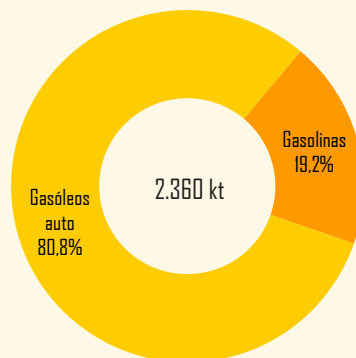
### Distribución del consumo de combustibles de automoción

#### Variación año móvil (%)

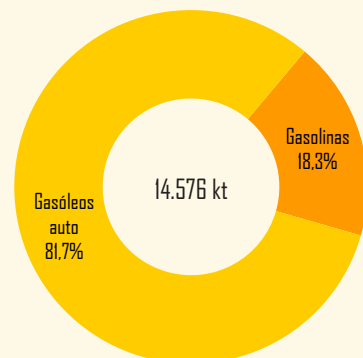
	2013	2012	2011
Julio	-6,4%	-5,1%	-3,4%
Junio	-7,1%	-5,2%	-3,0%
Mayo	-6,4%	-5,5%	-2,5%

Jun. 2013	-6,44%
Jun. 2012	-1,739 kt



Mes

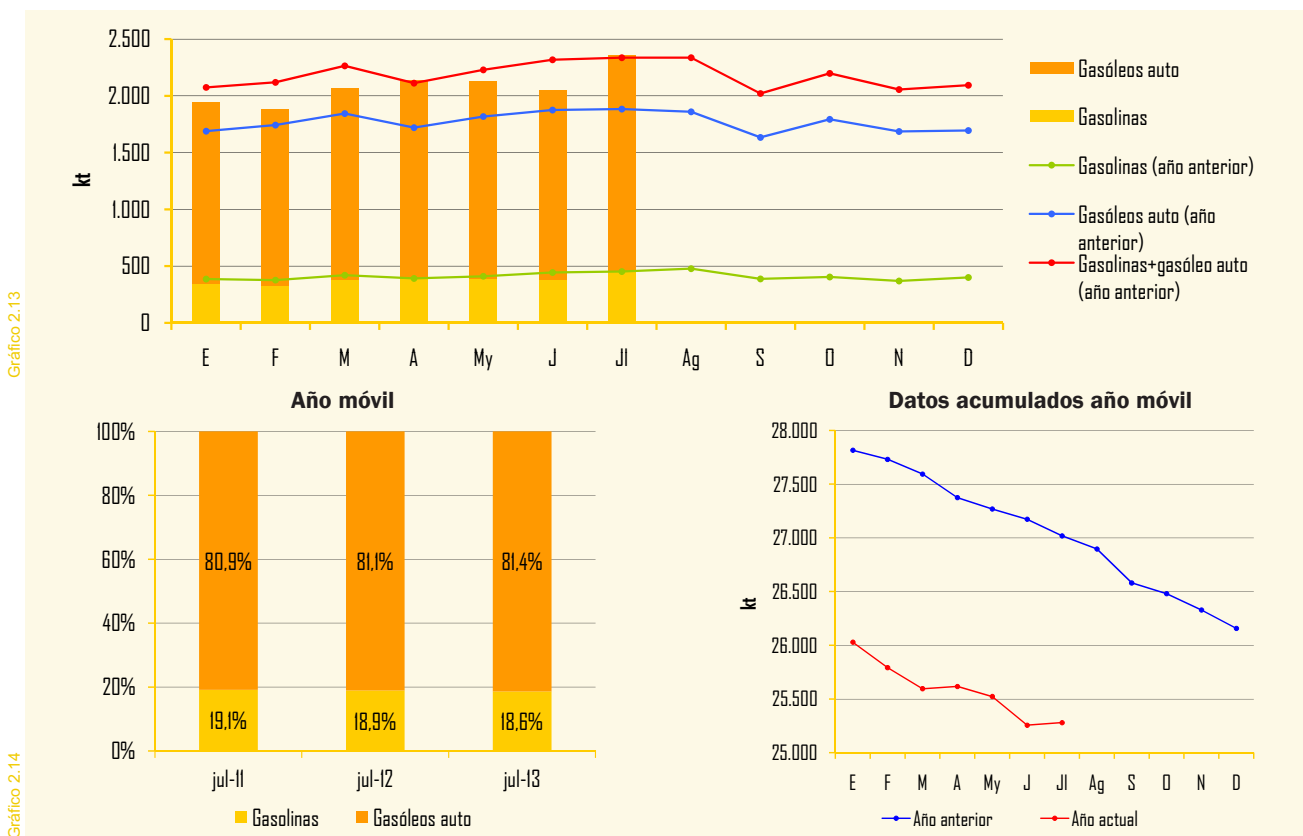


Acumulado anual

Gráfico 2.12



### Evolución del consumo de combustibles de automoción



### Querosenos

#### Consumo de querosenos

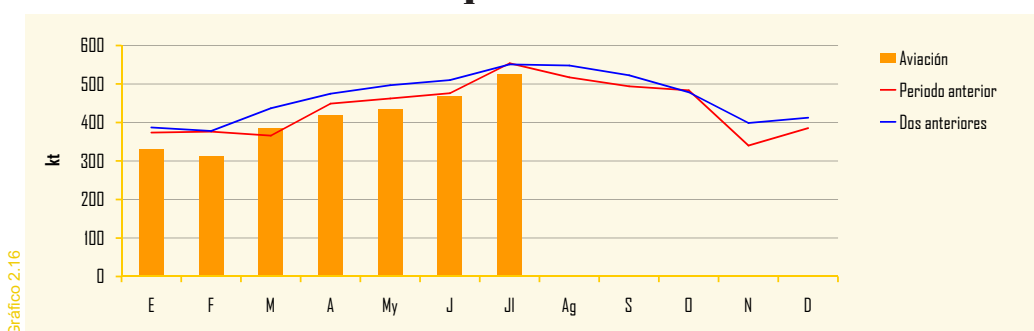
	Mes		Acumulado anual		Últimos doce meses		
	kt	Tv (%) (*)	kt	Tv (%) (*)	kt	Tv (%) (*)	Estructura (%)
Aviación	526	-5,0	2.882	-5,7	5.102	-5,8	99,99
Otros	-	-	-	-	-	-	-
<b>Total</b>	<b>526</b>	<b>-5,0</b>	<b>2.882</b>	<b>-5,7</b>	<b>5.102</b>	<b>-5,8</b>	<b>100,0</b>

(\*) Tasas de variación con respecto al mismo período del año anterior

El consumo mensual de querosenos disminuyó el 5,0% respecto a julio de 2012; esta caída fue mayor que la del mes anterior (1,4%).

En el acumulado del año el consumo sumó 2,88 millones de toneladas, disminuyendo un 5,7% respecto al mismo período del año 2012.

#### Evolución del consumo de querosenos



## Fuelóleos y otros productos

### Consumo de fuelóleos

	Mes		Acumulado anual		Últimos doce meses		
	kt	Tv (%) (*)	kt	Tv (%) (*)	kt	Tv (%) (*)	Estructura (%)
BIA	214	-11,3	1.361	-11,2	2.379	-10,1	26,9
Otros fuelóleos	467	-32,4	3.349	-25,6	6.458	-15,7	73,1
<b>Total fuelóleos(**)</b>	<b>680</b>	<b>-27,0</b>	<b>4.710</b>	<b>-21,9</b>	<b>8.837</b>	<b>-14,2</b>	<b>100,0</b>

Tabla 2.8

(\*) Tasas de variación con respecto al mismo período del año anterior.  
 (\*\*) Incluye bunkers para la navegación marítima internacional.

En julio el consumo de fuelóleos fue de 680 kt, descendiendo un 27% respecto al mismo mes de 2012. Tanto la demanda de fuelóleo de bajo índice de azufre (-11,3%) como la de otros fuelóleos (-32,4%) disminuyeron.

En el año móvil el consumo alcanzó 8,84 millones de toneladas, con un descenso del 14,2% respecto al mismo período de 2012. Este consumo supuso el 15% del consumo total de productos petrolíferos.

### Evolución del consumo de fuelóleos

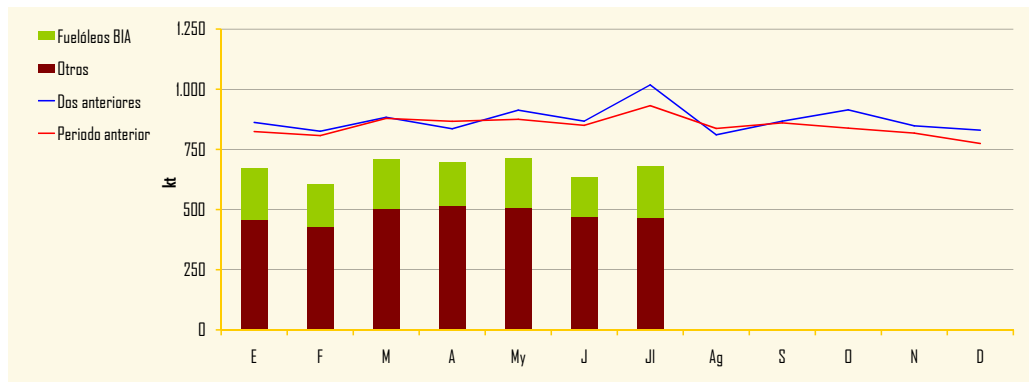


Gráfico 2.17

### Consumo de otros productos

	Mes		Acumulado anual		Últimos doce meses		
	kt	Tv (%) (*)	kt	Tv (%) (*)	kt	Tv (%) (*)	Estructura (%)
Lubricantes	27	-14,9	175	-22,0	311	-17,6	4,4
Asfaltos	198	7,7	817	-28,7	1.532	-23,1	21,5
Coque	189	-40,9	1.444	-34,4	2.499	-32,7	35,0
Otros(**)	223	-10,9	1.485	-28,3	2.794	-21,7	39,2
<b>Total otros productos</b>	<b>637</b>	<b>-18,9</b>	<b>3.921</b>	<b>-30,5</b>	<b>7.136</b>	<b>-26,1</b>	<b>100,0</b>

Tabla 2.9

(\*) Tasas de variación con respecto al mismo período del año anterior.  
 (\*\*) Incluye naftas, condensados, parafinas, disolventes y otros.

La demanda de otros productos, en julio, cayó un 18,9% respecto al mismo mes del año anterior.

Todos los consumos de los productos incluidos en este grupo, excepto el consumo de asfaltos en julio, presentaron tasas interanuales negativas en los tres períodos.

### Evolución del consumo de otros productos

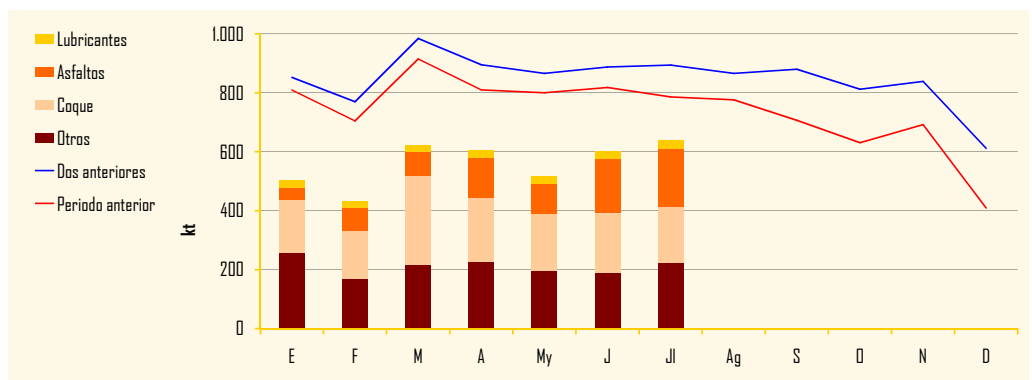


Gráfico 2.18

### Consumo de gasolinas y gasóleos por Comunidades Autónomas (kt) (\*)

	Mes actual							Últimos doce meses						
	Gasolinas			Gasóleos				Gasolinas			Gasóleos			
	95 I.O.	98 I.O.	Subtotal	A	B	C	Subtotal	95 I.O.	98 I.O.	Subtotal	A	B	C	Subtotal
Andalucía	64	2	66	290	46	15	351	675	25	700	3.115	536	213	3.864
Aragón	13	1	13	82	24	2	108	133	7	139	854	260	123	1.237
Asturias	9	1	9	41	6	3	50	89	6	95	446	83	70	599
Baleares	22	1	23	44	3	12	59	193	11	204	368	42	117	526
Canarias	30	10	40	50	-	19	70	352	115	467	597	-	117	714
Cantabria	6	-	6	27	4	1	32	58	4	61	288	50	23	362
Castilla y León	25	1	27	137	54	7	198	253	15	268	1.454	571	307	2.332
Castilla la Mancha	17	1	17	107	40	3	150	171	7	178	1.134	483	179	1.796
Cataluña	72	5	76	296	31	14	341	722	47	770	3.128	397	328	3.853
Ceuta	-	-	1	1	-	-	1	6	1	6	11	-	-	11
C. Valenciana	48	2	50	189	17	10	217	478	18	496	1.969	222	127	2.318
Extremadura	9	-	9	51	11	1	63	96	3	98	551	138	28	718
Galicia	24	1	26	127	23	9	158	243	13	256	1.385	263	325	1.974
La Rioja	3	-	3	15	4	1	19	27	2	28	159	43	30	232
Madrid	46	2	48	188	8	7	203	531	27	558	2.142	131	353	2.626
Melilla	1	-	1	1	-	-	1	5	-	5	10	-	-	10
Murcia	11	1	12	75	12	1	88	116	5	121	823	142	24	989
Navarra	6	-	6	47	8	1	55	66	2	68	555	85	50	689
País Vasco	17	1	18	137	11	3	150	177	12	189	1.498	141	104	1.743
<b>Totales</b>	<b>421</b>	<b>31</b>	<b>452</b>	<b>1.905</b>	<b>303</b>	<b>106</b>	<b>2.314</b>	<b>4.388</b>	<b>320</b>	<b>4.708</b>	<b>20.488</b>	<b>3.587</b>	<b>2.517</b>	<b>26.593</b>

Tabla 2.10

(\*) No incluye gasolinas mezcla ni otros gasóleos de automoción.

#### Gasolinas (%)

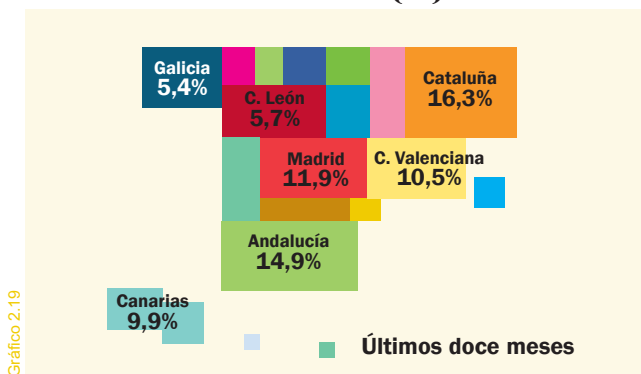


Gráfico 2.19

#### Gasóleos (%)

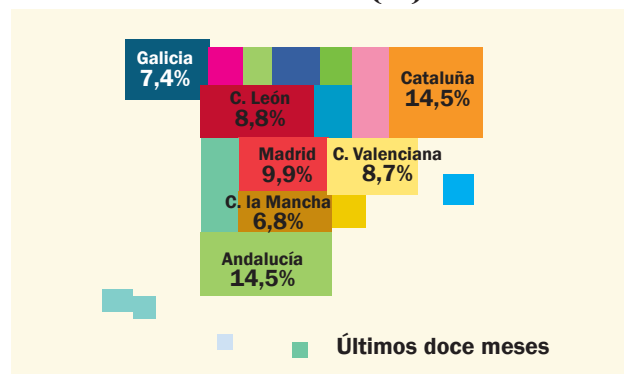


Gráfico 2.20

## Evolución de las ventas de productos petrolíferos

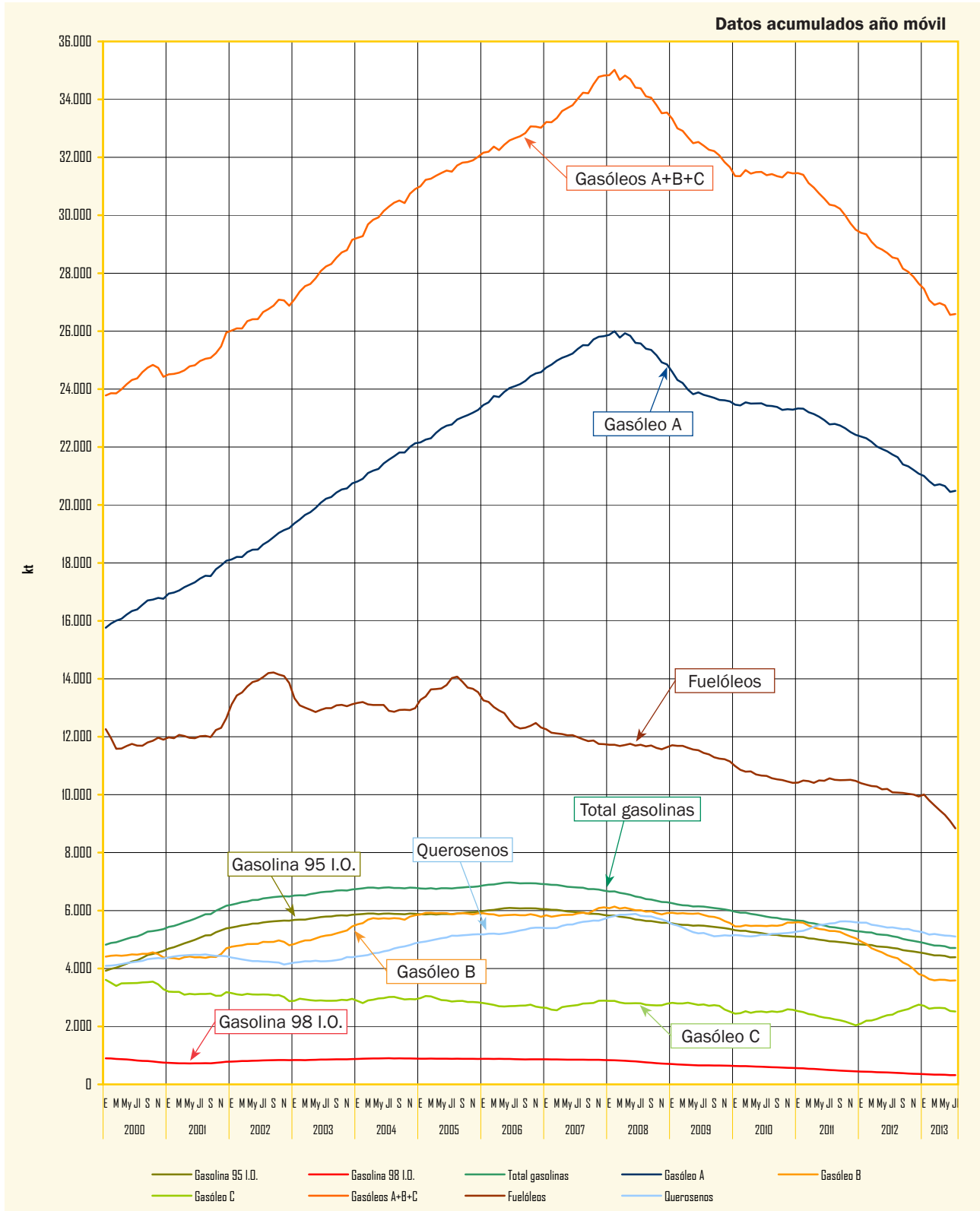


Gráfico 2.21

## Consumo de gas natural

	Mes		Acumulado anual		Últimos doce meses		
	GWh	Tv (%) (*)	GWh	Tv (%) (*)	GWh	Tv (%) (*)	Estructura (%)
Consumo convencional	19.648	3,5	168.976	-0,6	279.558	0,7	<b>81,0</b>
Generación eléctrica	4.758	-36,2	30.766	-38,5	65.488	-30,4	<b>19,0</b>
GNL de consumo directo (**)	960	-5,5	6.754	-9,1	12.666	-2,8	<b>3,7</b>
<b>TOTAL</b>	<b>24.406</b>	<b>-7,7</b>	<b>199.742</b>	<b>-9,2</b>	<b>345.046</b>	<b>-7,1</b>	<b>100,0</b>

Tabla 3.1

(\*) Tasas de variación con respecto al mismo período del año anterior.  
 (\*\*) GNL de consumo directo incluido en consumo convencional.

En julio la demanda de gas natural fue de 24.406 GWh con una variación interanual negativa de 7,7%. El consumo convencional creció un 3,5% en relación al mismo mes del año anterior, y disminuyó la demanda para generación eléctrica (-36,2%).

En el año móvil el consumo convencional, cuyo peso relativo en el consumo total fue del 81%, aumentó un 0,7% y el consumo para generación eléctrica, que pesó un 15%, descendió un 30,4%.

## Consumo de gas natural por grupos (GWh)\*

	Grupo 1 (**)	Grupo 2	Grupo 3	GNL	Total
	(Presión >60 bares)	(Presión >4 bares ≤60 bares)	(Presión ≤4 bares)	Consumo directo	General
Mes	9.521	11.737	2.188	960	<b>24.406</b>
Acumulado anual	64.392	83.654	44.942	6.754	<b>199.742</b>
Últimos doce meses	121.226	143.288	67.865	12.666	<b>345.020</b>

Tabla 3.2

(\*) Distribución por grupos aproximada.  
 (\*\*) Incluido gas natural para materia prima.

## Evolución del consumo de gas natural

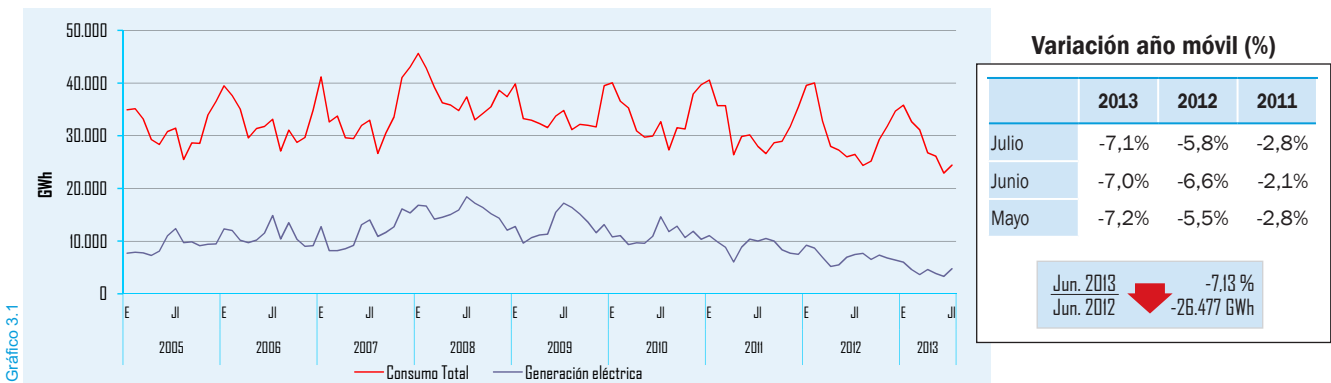


Gráfico 3.1

## Consumo por grupos (Últimos doce meses)

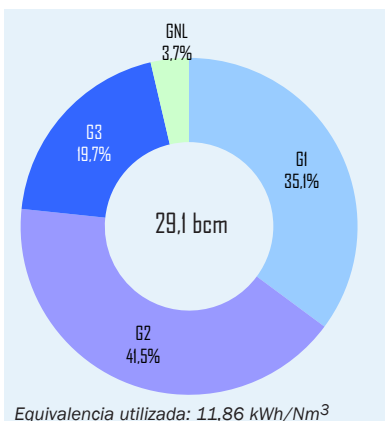


Gráfico 3.2

## Consumo de gas natural (Últimos doce meses)

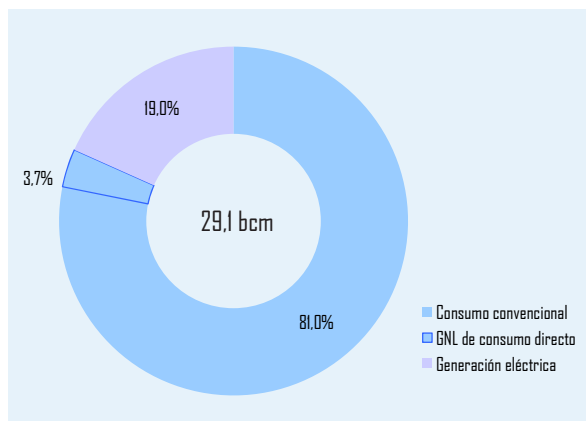
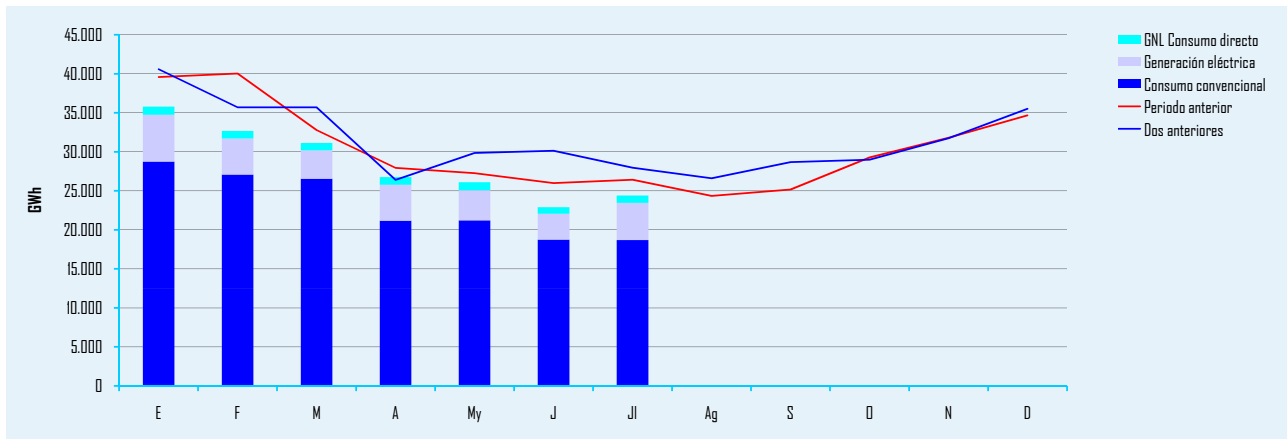


Gráfico 3.3

## Evolución del consumo de gas natural



## Consumos de gas natural por Comunidades Autónomas (GWh)

Comunidad	Mes					Acumulado anual					Últimos doce meses					Estructura (%)
	Grupo 1	Grupo 2	Grupo 3	GNL	Total	Grupo 1	Grupo 2	Grupo 3	GNL	Total	Grupo 1	Grupo 2	Grupo 3	GNL	Total	
Andalucía	2.871	630	93	228	3.821	19.532	4.349	1.731	1.784	27.397	36.344	7.558	2.638	3.567	50.107	14,5
Aragón	387	655	58	52	1.152	2.843	4.970	1.846	313	9.972	5.420	8.355	2.834	523	17.131	5,0
Asturias	-	307	84	57	448	358	2.140	1.343	377	4.218	1.001	3.512	2.155	613	7.281	2,1
Baleares	-	1	37	14	52	1.298	3	444	31	1.776	2.571	6	695	50	3.322	1,0
Cantabria	260	281	42	1	584	1.753	1.270	669	13	3.704	3.379	2.135	1.018	22	6.553	1,9
Castilla y León	171	985	144	56	1.355	2.019	6.988	3.992	319	13.318	3.836	12.277	6.313	534	22.960	6,7
Castilla La Mancha	838	346	47	38	1.269	5.975	2.745	1.675	305	10.701	11.385	4.794	2.470	568	19.216	5,6
Cataluña	1.131	3.366	415	221	5.133	5.054	25.742	10.623	1.521	42.940	9.424	45.143	15.968	2.620	73.155	21,2
Comunidad Valenciana	1.036	1.656	80	50	2.823	6.155	11.864	1.997	345	20.361	11.595	19.092	3.160	556	34.403	10,0
Extremadura	-	54	20	62	136	-	414	386	490	1.291	-	841	602	1.558	3.001	0,9
Galicia	248	661	46	76	1.031	1.702	4.214	1.087	490	7.492	2.961	7.169	1.775	760	12.665	3,7
La Rioja	31	59	21	2	114	296	471	645	16	1.428	1.308	811	1.004	23	3.146	0,9
Madrid	186	325	836	48	1.396	1.437	2.184	13.578	327	17.526	2.570	3.631	19.638	599	26.437	7,7
Murcia	1.878	163	29	40	2.110	11.601	1.236	360	325	13.521	20.485	2.052	562	519	23.617	6,8
Navarra	9	418	45	9	480	357	3.200	1.387	61	5.004	1.230	5.462	2.171	104	8.967	2,6
País Vasco	475	1.830	192	6	2.503	4.012	11.705	3.338	37	19.092	7.717	20.291	5.021	52	33.081	9,6
<b>Total</b>	<b>9.521</b>	<b>11.737</b>	<b>2.188</b>	<b>960</b>	<b>24.406</b>	<b>64.392</b>	<b>83.494</b>	<b>45.099</b>	<b>6.754</b>	<b>199.740</b>	<b>121.226</b>	<b>143.129</b>	<b>68.023</b>	<b>12.666</b>	<b>345.045</b>	<b>100,0</b>

Gráfico 3.4

Tabla 3.3

Nota: Debido a desajustes en la información remitida pueden encontrarse pequeñas diferencias entre los datos de consumos desglosados por escalones de presión y los desglosados por Comunidades Autónomas.

### Balace de producción y consumo de gas natural (GWh)

Entradas		Salidas	
<b>Entradas de gas natural</b>	<b>32.471</b>	<b>Salidas de gas natural</b>	<b>6.451</b>
Producción interior de gas	48	Exportaciones	4.052
Importaciones GNL	14.124	Tránsitos de salida	2.399
Importaciones GN	15.888		
Tránsitos de entrada	2.411		
<b>Variación de existencias</b>	<b>-2.167</b>	<b>Salidas a distribución y consumo</b>	<b>24.406</b>
		Consumo convencional	18.688
		Generación eléctrica	4.758
		GNL consumo directo	960
		<b>Pérdidas y diferencias</b>	<b>-553</b>
<b>Total</b>	<b>30.304</b>	<b>Total</b>	<b>30.304</b>

Tabla 3.4

### Balace de gas natural

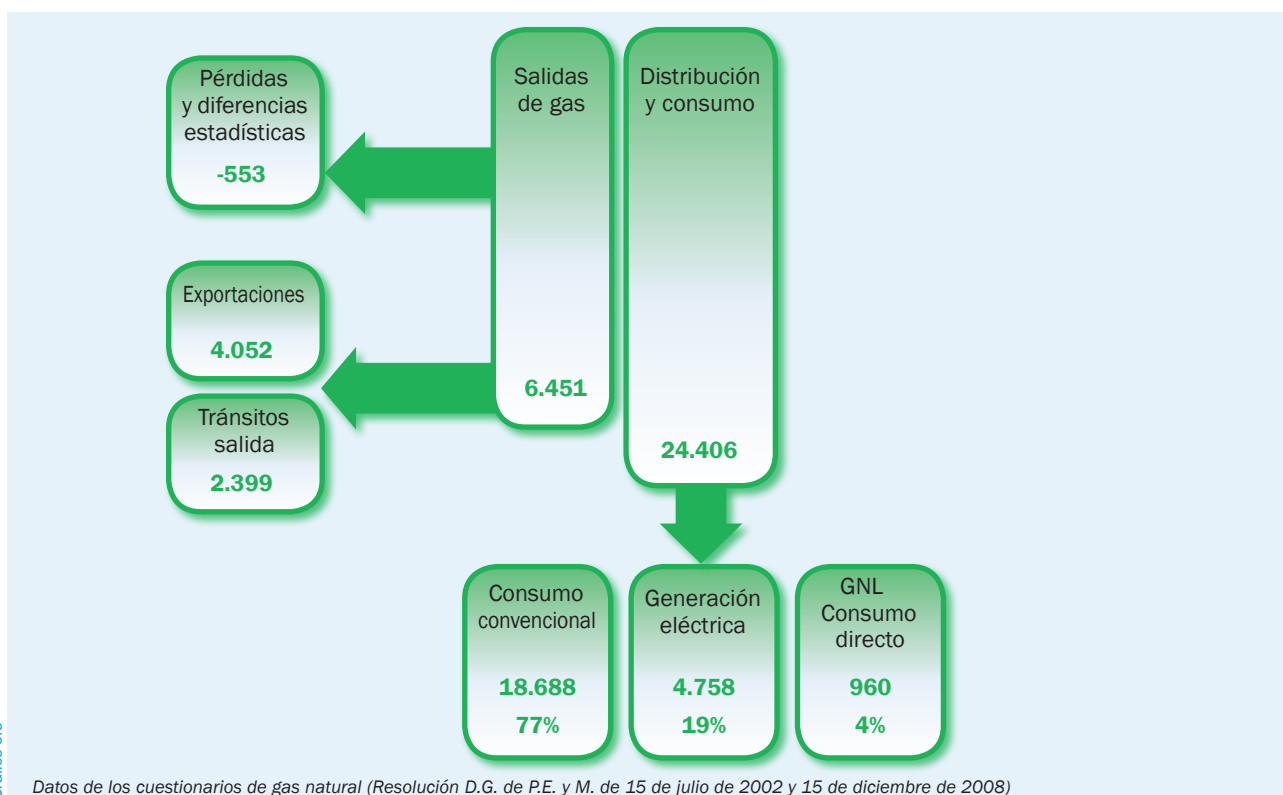


Gráfico 3.5

Datos de los cuestionarios de gas natural (Resolución D.G. de P.E. y M. de 15 de julio de 2002 y 15 de diciembre de 2008)

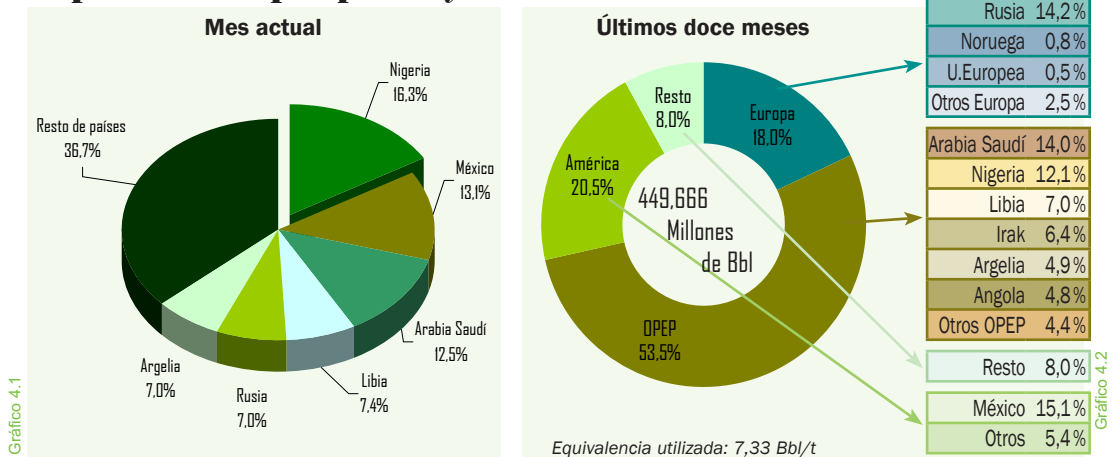
## Importaciones de crudo

En julio se importaron 5.531 kt, aumentando un 4,6% respecto al mismo mes de 2012. Las compras a los países de la OPEP, se incrementaron el 4,6% respecto al mismo mes del año anterior; los suministros procedentes de Argelia (136,8%) y Arabia Saudí (15,2%) tuvieron las mayores variaciones positivas interanuales mientras que los procedentes de Irak (-50,4%) y Nigeria (-14,8) disminuyeron respecto a julio de 2012. Entre las compras a países no-OPEP destacaron las adquisiciones a Rusia (-27,1%) y Colombia (-19,9%) por sus descensos.

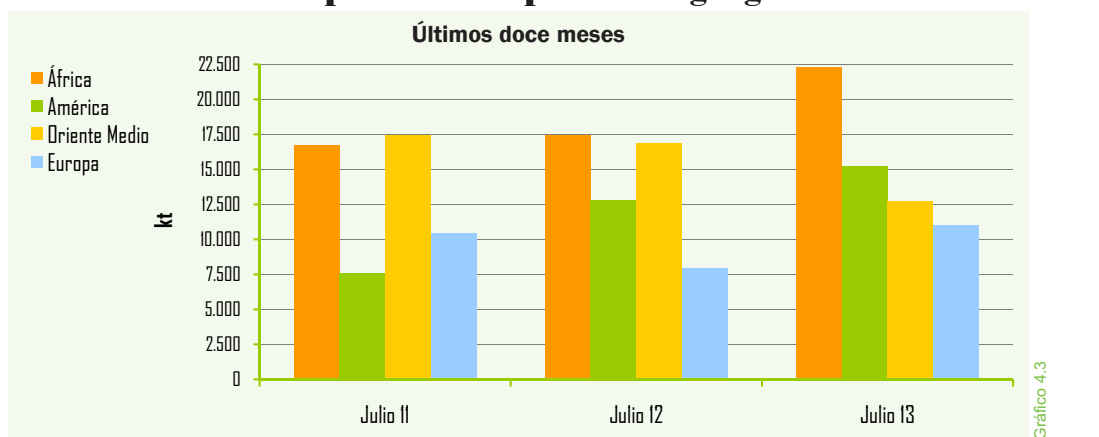
En el año móvil las importaciones totalizaron 61,35 millones de toneladas, un 11,4% más que en el mismo periodo del año anterior. Los principales países suministradores fueron: México (15,1% del total), Rusia (14,2%), Arabia Saudí (14,0%) y Nigeria (12,1%).

Se mantuvo una política de diversificación de suministros: en julio se importaron 31 tipos de crudos procedentes de 18 países.

### Importaciones por países y áreas económicas



### Evolución de las importaciones por áreas geográficas

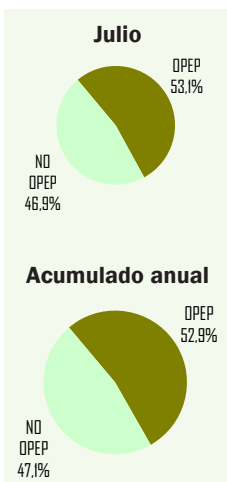


### Importaciones por países y zonas económicas

Crudo	Mes		Acumulado anual		Últimos doce meses		
	kt	Tv (%) (*)	kt	Tv (%) (*)	kt	Tv (%) (*)	Estructura (%)
OPEP	2.939	-7,4	18.719	-2,5	32.838	4,8	53,5
A. Saudí	690	15,2	5.164	16,6	8.584	12,3	14,0
Nigeria	901	-14,8	4.488	-18,4	7.399	-13,1	12,1
Libia	411	-2,1	2.361	-19,5	4.309	42,9	7,0
Irak	227	-50,4	1.542	-39,3	3.934	-17,8	6,4
Argelia	386	136,8	1.928	232,4	2.992	263,5	4,9
Angola	132	-4,3	1.708	148,6	2.941	298,5	4,8
Resto OPEP	192	-43,4	1.528	-39,5	2.679	-54,0	4,4
EUROPA	811	21,6	6.652	37,8	11.029	38,7	18,0
Rusia	388	-27,1	4.889	11,1	8.690	26,3	14,2
Resto Europa	423	213,3	1.763	311,9	2.339	118,6	3,8
México	723	1,7	5.349	12,6	9.260	28,5	15,1
Colombia	355	-19,9	1.238	-43,5	2.334	-28,2	3,8
Otros países	703	142,4	3.450	92,6	5.885	10,3	9,6
<b>TOTAL</b>	<b>5.531</b>	<b>4,6</b>	<b>35.408</b>	<b>8,1</b>	<b>61.346</b>	<b>11,4</b>	<b>100,0</b>

(\*) Tasas de variación con respecto al mismo periodo del año anterior.

Volver al índice ➔





## Crudos y productos petrolíferos

### Coste CIF del crudo importado en España

	Mes		Media acumulado anual		Media últimos doce meses	
	€/Bbl	Tv (%) (*)	€/Bbl	Tv (%) (*)	€/Bbl	Tv (%) (*)
Coste CIF	80,42	-1,5	80,82	-5,9	82,49	-0,7

Tabla 4.2

(\*) Tasas de variación con respecto al mismo periodo del año anterior

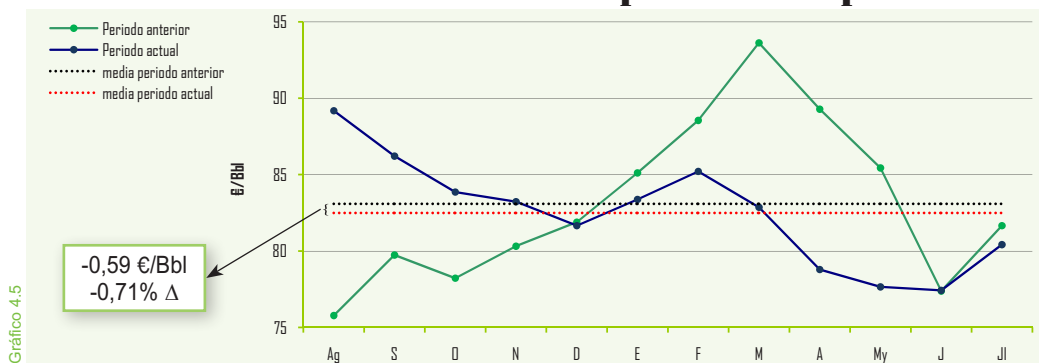
### Cotización (\$/€)

	Mes		Acumulado anual		Últimos doce meses	
	\$/€	Tv (%) (*)	\$/€	Tv (%) (*)	\$/€	Tv (%) (*)
Media	1,3080	6,56	1,3123	2,04	1,2998	-1,67

Tabla 4.3

(\*) Tasas de variación con respecto al mismo periodo del año anterior

### Evolución del coste CIF del crudo importado en España



En julio el coste medio CIF del crudo importado fue 80,42 €/Bbl, disminuyendo 1,5% respecto al mismo mes del año anterior y aumentando 4,1% respecto a junio de 2012.

La media del coste del crudo importado en el año móvil, fue 82,49 €/Bbl, un 0,7% menor si se compara con el mismo periodo del año anterior.

La cotización media mensual del euro se situó en 1,3080 \$/€, apreciándose frente al dólar un 6,56% respecto al mismo mes de 2012. En el acumulado del año, fue de 1,2998\$/€, con una tasa de variación interanual negativa de 1,67%.

### Factura petrolera (M€)

a mes de: junio 2013

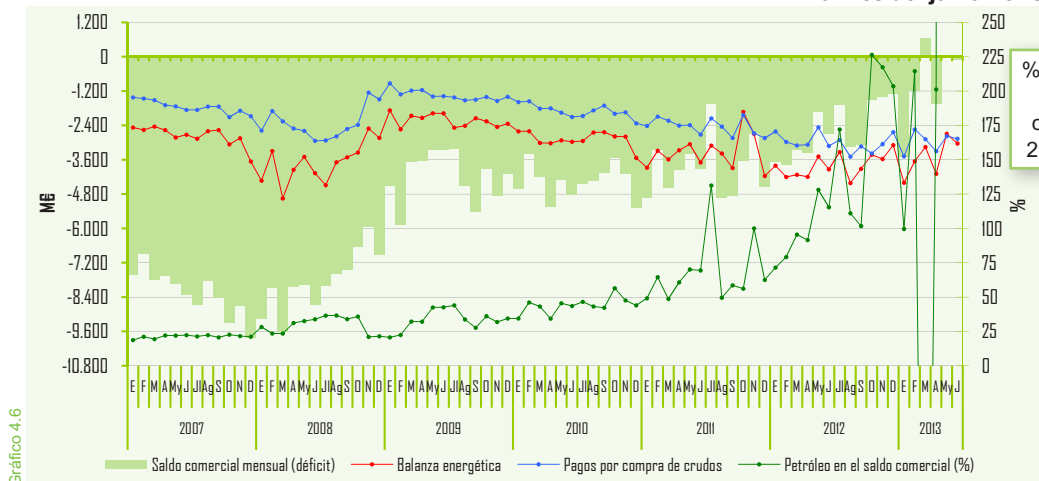
	Mes	Acumulado anual	Últimos doce meses
Pagos compra de crudo	2.867	17.853	36.460
a la OPEP(%)	56,4	54,7	55,5
resto países(%)	43,6	45,3	44,5

Tabla 4.4

Según datos provisionales de la Dirección General de Aduanas, en el mes de junio, los pagos por importaciones de crudo, ascendieron a 2.867M€ y en los doce últimos meses a 36.460 M€.

### Saldo de la balanza comercial y energética (M€)

a mes de: junio 2013



Nota: Arancel de Aduanas. Capítulo 27 (Combustibles minerales, aceites minerales y productos de su destilación; materias bituminosas; ceras minerales). Datos provisionales

Volver al índice ➔

Las importaciones mensuales de productos petrolíferos aumentaron un 4,4% respecto a julio de 2012. Destacaron las importaciones de otros productos por su incremento (81,1%).

Hay que señalar que en julio de 2012 se produjo un punto de inflexión en el comercio exterior de productos petrolíferos, debido a la entrada en producción de nuevas instalaciones en la refinería de Cartagena, lo que permitió reducir las importaciones, sobre todo las de gasóleos, y aumentar las exportaciones.

En el año móvil la importación total fue de 12,89 millones de toneladas, disminuyendo un 36,4% respecto al mismo periodo del año anterior. Las compras de todos los productos descendieron, destacando las caídas de otros productos

Las exportaciones mensuales de productos petrolíferos disminuyeron (-17,9%), cambiando la tendencia de meses anteriores, en consecuencia con las importaciones. Destacaron las ventas al exterior de gasóleos y gasolinas por sus descensos.

En el año móvil, las exportaciones fueron 19,76 millones de toneladas, con una tasa interanual positiva del 41,0%.

En la estructura de las exportaciones en el año móvil, cabe destacar por sus pesos relativos, las exportaciones de gasóleos (34,2% del total), otros productos (30,5%) y gasolinas (19,4%).

En el año móvil, el saldo físico del comercio exterior de productos petrolíferos, resultó ser un saldo neto exportador de 6.870 kt.

## Importaciones de productos petrolíferos

	Mes		Acumulado anual		Últimos doce meses		
	kt	Tv (%) (*)	kt	Tv (%) (*)	kt	Tv (%) (*)	Estructura (%)
GLP´s	13	8,3	193	-21,9	301	-38,1	2,3
Gasolinas	8	33,3	47	-14,5	76	-15,6	0,6
Querosenos	155	-36,7	900	-34,9	1.818	-31,8	14,1
Gasóleos	357	-26,8	2.415	-46,6	4.589	-41,3	35,6
Fuelóleos	307	27,9	2.062	-9,4	3.019	-21,7	23,4
Otros productos	460	81,1	1.953	-27,7	3.087	-42,4	23,9
<b>Total</b>	<b>1.300</b>	<b>4,4</b>	<b>7.570</b>	<b>-32,3</b>	<b>12.890</b>	<b>-36,4</b>	<b>100,0</b>

(\*) Tasas de variación con respecto al mismo periodo del año anterior

## Exportaciones de productos petrolíferos

	Mes		Acumulado anual		Últimos doce meses		
	kt	Tv (%) (*)	kt	Tv (%) (*)	kt	Tv (%) (*)	Estructura (%)
GLP´s	56	60,0	273	64,5	407	60,9	2,1
Gasolinas	318	-17,4	2.047	28,8	3.837	37,5	19,4
Querosenos	30	900,0	269	93,5	306	10,5	1,5
Gasóleos	385	-44,5	3.395	20,0	6.757	75,0	34,2
Fuelóleos	245	63,3	1.625	159,2	2.436	43,8	12,3
Otros productos	396	-16,6	3.582	13,4	6.017	17,1	30,5
<b>Total</b>	<b>1.430</b>	<b>-17,9</b>	<b>11.191</b>	<b>31,5</b>	<b>19.760</b>	<b>41,0</b>	<b>100,0</b>

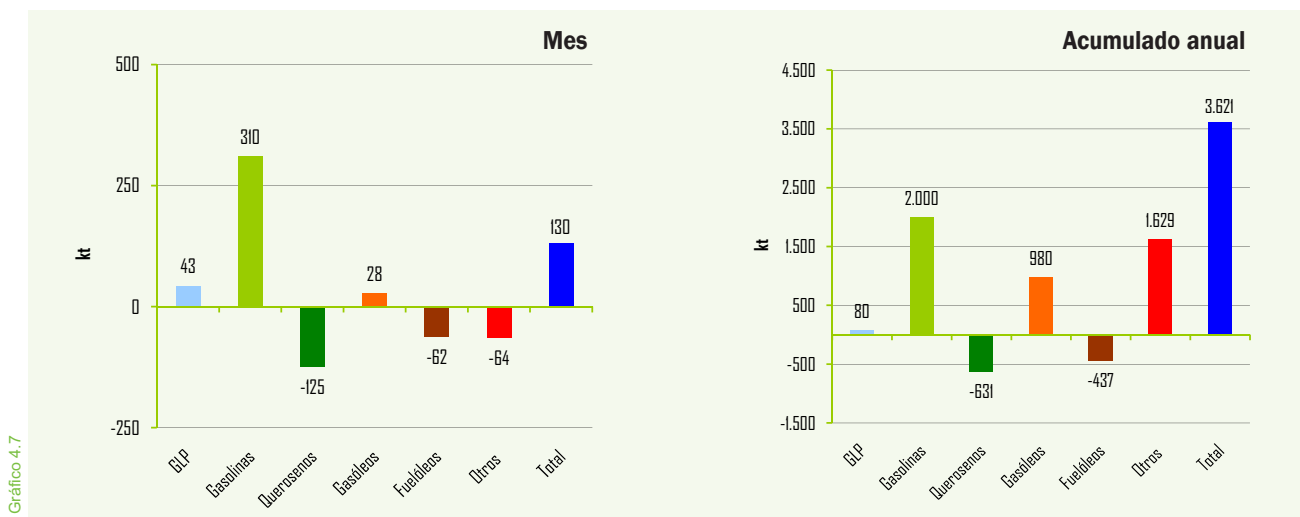
(\*) Tasas de variación con respecto al mismo periodo del año anterior

## Saldo físico del comercio de productos petrolíferos

	Últimos doce meses			
	Importaciones (kt)	Exportaciones (kt)	Saldo físico (kt)	Grado de cobertura (*)
GLP	301	407	106	-6,87
Gasolinas	76	3.837	3.761	-79,80
Querosenos	1.818	306	-1.512	29,63
Gasóleos	4.589	6.757	2.168	-7,69
Fuelóleos	3.019	2.436	-583	6,60
Otros	3.087	6.017	2.930	-41,06
<b>Total</b>	<b>12.890</b>	<b>19.760</b>	<b>6.870</b>	<b>-12,37</b>

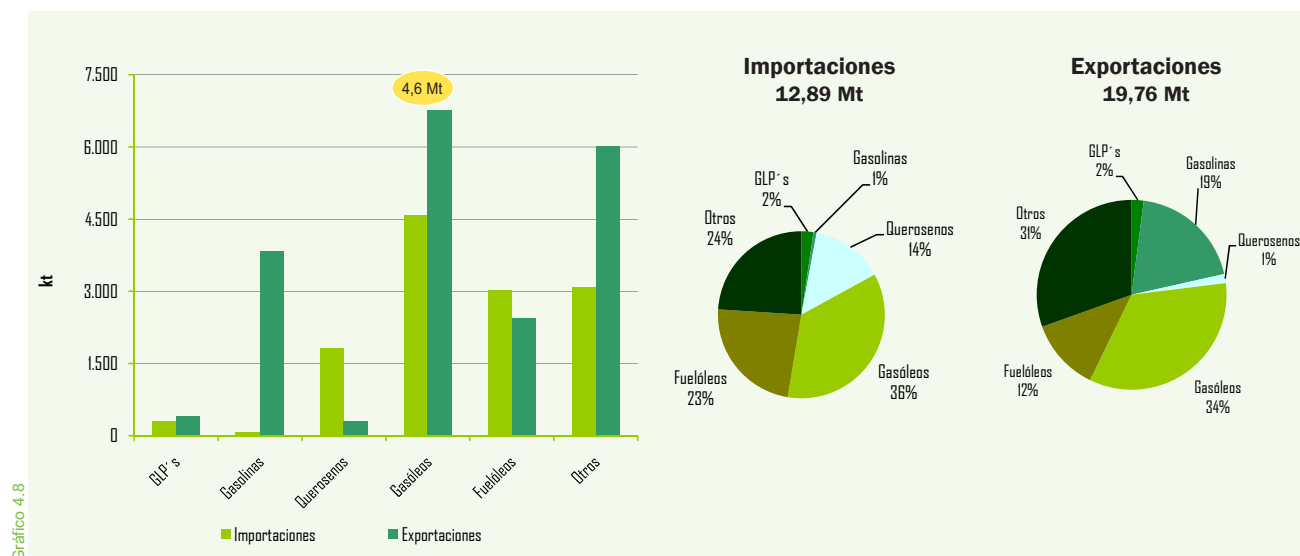
(\*) Parte del consumo que es cubierto por las importaciones netas

### Saldo físico del comercio exterior de productos petrolíferos



### Comercio exterior de productos petrolíferos

Últimos doce meses



### Saldo de la balanza energética (M€)

a mes de: junio 2013

	Mes		Acumulado anual		Últimos doce meses	
	M€	Tv (%) (*)	M€	Tv (%) (*)	M€	Tv (%) (*)
Ingresos por exportaciones	1.583	30,9	8.196	10,7	17.246	3,2
Pagos por importaciones	4.620	-10,2	29.233	-6,1	60.039	0,7
Saldo	-3.036	-22,8	-21.037	-11,4	-42.793	-0,3
<b>Grado de cobertura (%)</b>	<b>34,3</b>		<b>28,0</b>		<b>28,7</b>	

Según los datos del avance de la Dirección General de Aduanas correspondientes a junio, el saldo negativo de la balanza energética disminuyó un 22,8%, respecto al mismo mes de 2012, alcanzando 3.036 M€.

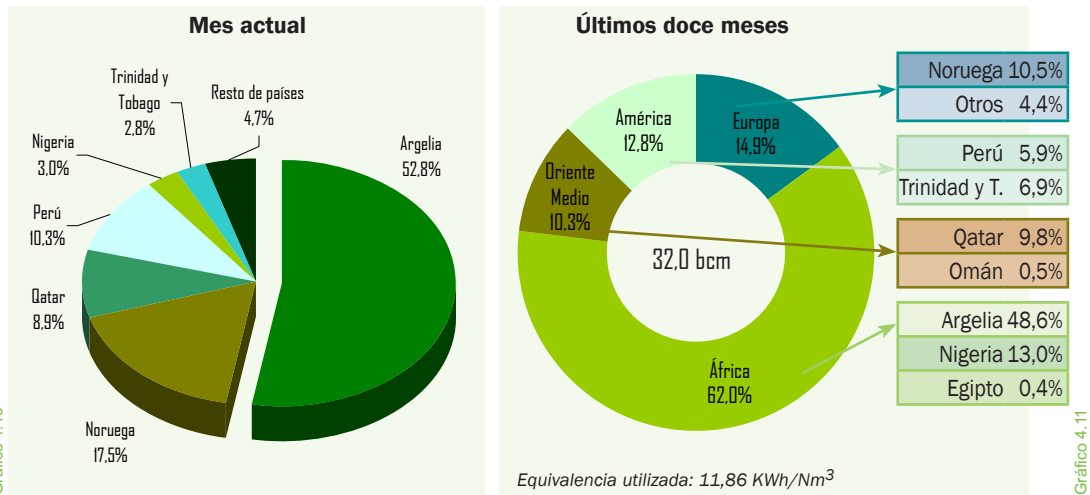
En el año móvil el déficit fue de 42.793 M€ con una variación interanual negativa del 0,3% y un grado de cobertura del 28,7%.

Tabla 4.8

(\*) Tasas de variación con respecto al mismo periodo del año anterior  
Nota: Arancel de Aduanas. Capítulo 27.

## Gas natural

### Importaciones por países y áreas geográficas



En julio las importaciones de gas natural fueron 30.012 GWh, aumentando un 2,4% en relación a julio de 2012. Aumentaron las compras a Argelia (66,5%) y disminuyeron las cantidades importadas procedentes de Nigeria (-85,9%) y Qatar (21,0%).

En el acumulado anual y en el año móvil, las importaciones descendieron un 6,7% y un 4,5% respectivamente.

En los doce últimos meses los principales países suministradores fueron: Argelia (48,6% del total importado), Nigeria (13,5%), Noruega (10,5%) y Qatar (9,8%). Se mantuvo una política de diversificación de suministros.

### Importaciones de gas natural por países

	Mes		Acumulado anual		Últimos doce meses		
	GWh	Tv (%) (*)	GWh	Tv (%) (*)	GWh	Tv (%) (*)	Estructura (%)
Argelia	15.858	66,5	117.662	20,3	184.416	16,8	48,6
GN	11.950	73,5	94.263	27,5	142.130	21,3	37,5
GNL	3.908	48,2	23.399	-2,2	42.286	3,7	11,2
Nigeria	891	-85,9	19.965	-37,0	49.400	-18,4	13,0
Noruega	5.266	3,4	22.801	-21,9	39.882	-10,4	10,5
Qatar	2.667	-21,0	21.542	-28,5	37.168	-27,6	9,8
Trinidad y Tobago	827	-1,9	15.537	-4,1	25.972	8,4	6,9
Perú	3.085	-4,6	8.627	-36,5	22.376	-18,1	5,9
Omán	0	-	1.917	-	1.917	0,0	0,5
Egipto	0,0	-	464	-92,6	1.351	-90,5	0,4
Otros	1.418	55,0	9.984	8,9	16.596	9,6	4,4
<b>Total</b>	<b>30.012</b>	<b>2,4</b>	<b>218.499</b>	<b>-6,7</b>	<b>379.078</b>	<b>-4,5</b>	<b>100,0</b>

(\*) Tasas de variación con respecto al mismo período del año anterior

### Factura de gas natural (M€)

a mes de: junio 2013

	Mes	Acumulado anual	Últimos doce meses
Pagos compra de gas natural	856	5.518	10.609
Argelia (%)	56,3	59,4	51,8
Nigeria (%)	5,8	8,5	12,8
Qatar (%)	12,1	9,4	10,4
Egipto (%)	0,0	0,2	0,6
Perú (%)	5,1	1,6	5,4
Trinidad Tobago (%)	2,7	6,6	5,6
Noruega (%)	13,0	7,7	9,3
Otros (%)	5,0	6,5	4,1

Nota: Arancel Aduanas. Capítulo 27

Volver al Índice ➔

## Producción interior de crudo

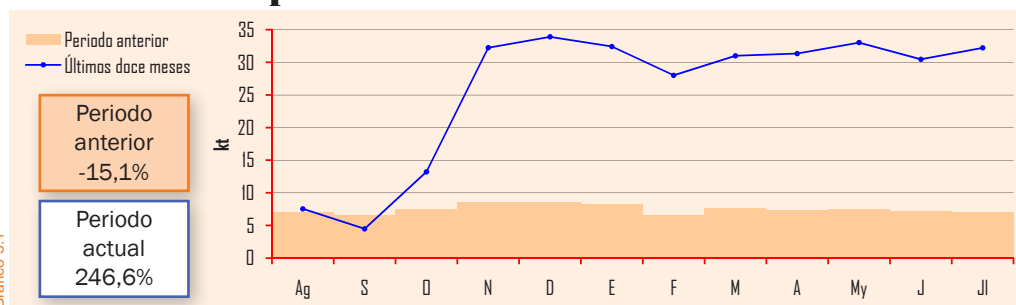
	Mes		Acumulado anual		Últimos doce meses	
	kt	Tv (%) (*)	kt	Tv (%) (*)	kt	Tv (%) (*)
Ayoluengo	-	-	3	-24,6	6	-10,8
Boquerón	3	0,8	19	-11,8	32	-20,5
Casablanca	3	-24,4	22	-15,8	38	-11,1
Montanazo-Lubina	25	-	174	-	233	-
Rodaballo	1	-	1	-	1	251
<b>Total</b>	<b>32</b>	<b>355,2</b>	<b>218</b>	<b>325,4</b>	<b>310</b>	<b>246,6</b>

(\*) Tasas de variación con respecto al mismo periodo del año anterior

En julio la producción interior de crudo fue de 32.000 toneladas, un 355,2% más que en el mismo mes del año anterior. El crecimiento de la producción mensual se debió a la producción del nuevo pozo Montanazo-Lubina, que contrarrestó el descenso o escasa producción en los otros yacimientos.

Dada la escasa relevancia de la producción interior, el grado de autoabastecimiento en el año móvil, se limitó al 0,56%.

## Evolución de la producción interior de crudo



## Producción interior de gas natural

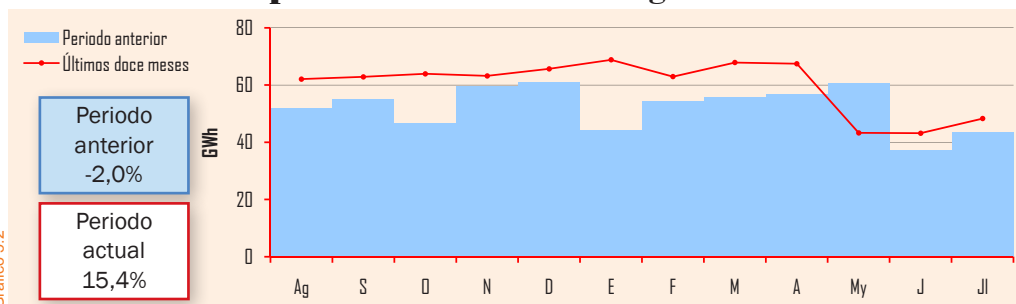
	Mes		Acumulado anual		Últimos doce meses	
	GWh	Tv (%) (*)	GWh	Tv (%) (*)	GWh	Tv (%) (*)
El Romeral	11	52,1	69	48,8	105	20,9
El Ruedo	7	1.352	34	7.273	46	9.919
Marismas	0	-	2	-54,7	3	-81,1
Poseidón	31	-13,9	296	-1,7	570	8,5
<b>Total</b>	<b>48</b>	<b>11,0</b>	<b>402</b>	<b>13,9</b>	<b>723</b>	<b>15,4</b>

(\*) Tasas de variación con respecto al mismo periodo del año anterior

La producción interior de gas natural en julio fue de 48 GWh, con un aumento del 11,0% en relación al mismo mes del año anterior.

En el año móvil la producción alcanzó 723 GWh, aumentando un 15,4% respecto al mismo período del año anterior, por las mayores producciones de los yacimientos El Romeral y Poseidón. El grado de autoabastecimiento fue del 0,21%.

## Evolución de la producción interior de gas natural



## Grado de autoabastecimiento (%)

	Mes	Acumulado anual	Últimos doce meses
Crudo	0,67%	0,69%	0,56%
Gas natural	0,20%	0,20%	0,21%

## Crudo y materia prima procesada

	Mes		Acumulado anual		Últimos doce meses	
	kt	Tv (%) (*)	kt	Tv (%) (*)	kt	Tv (%) (*)
<b>Total</b>	<b>5.403</b>	<b>-5,9</b>	<b>31.581</b>	<b>8,7</b>	<b>64.869</b>	<b>11,7</b>

(\*) Tasas de variación con respecto al mismo periodo del año anterior

Tabla 6.1

La industria del refino procesó, en julio, 5,40 millones de toneladas de materias primas un 5,9% menos que en el mismo mes de 2012. También en este apartado, como en el caso del comercio exterior, conviene recordar que en julio de 2012 aumentó la capacidad de refino, y como consecuencia de ello aumentaron las cantidades procesadas.

En el año móvil, la cantidad procesada totalizó 64,87 millones de toneladas, con un crecimiento de 11,7% respecto al mismo periodo del año anterior.

## Crudo y materia prima procesada Grado de utilización de la capacidad de refino

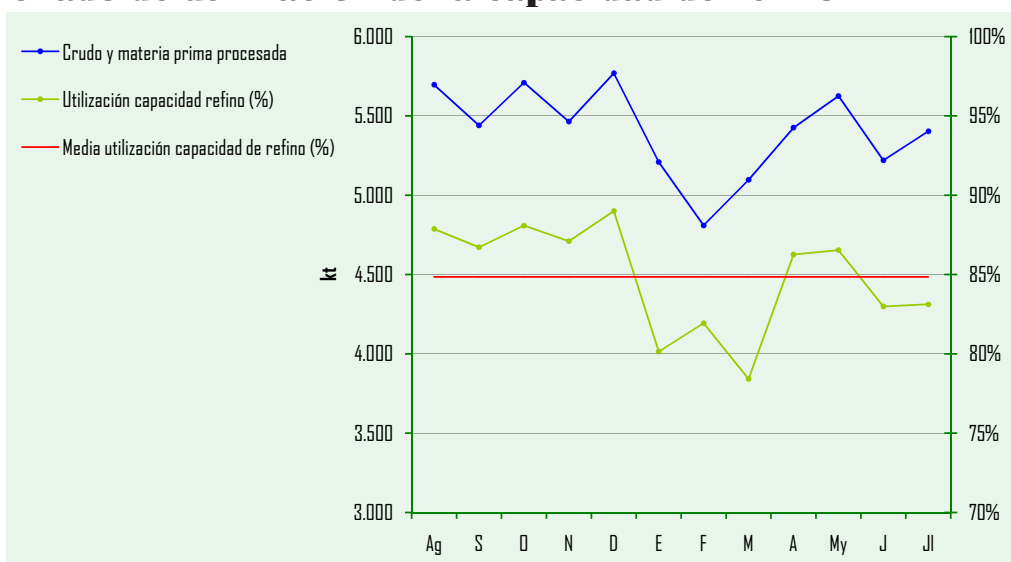
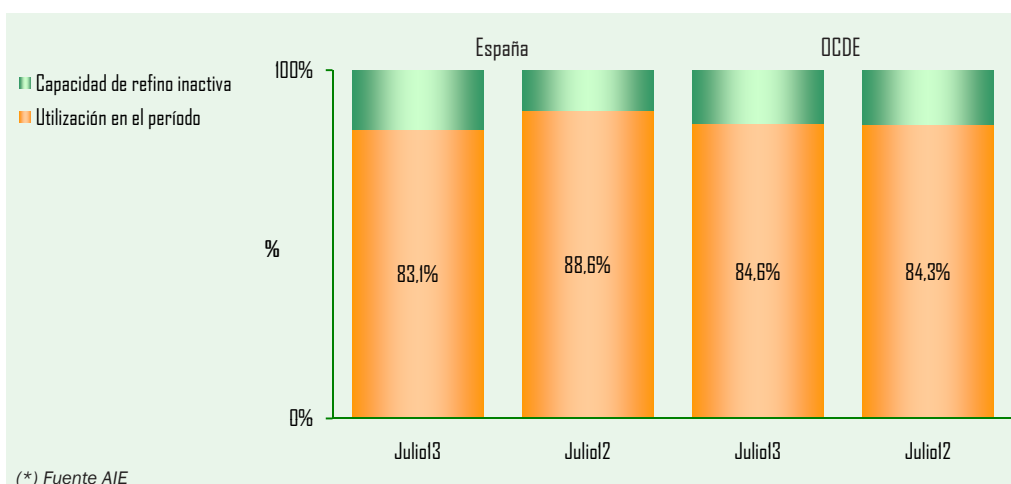


Gráfico 6.1

Nota: Se ha actualizado la capacidad de refino desde julio de 2012 a 76.530 kt anuales.

## Utilización de la capacidad de refino en España y OCDE (\*)



(\*) Fuente AIE

Gráfico 6.2

El grado de utilización de la capacidad de refino, en el mes, fue de 83,0%.

En los países de la OCDE, la utilización media de su capacidad total de refino alcanzó en julio el 84,6%.

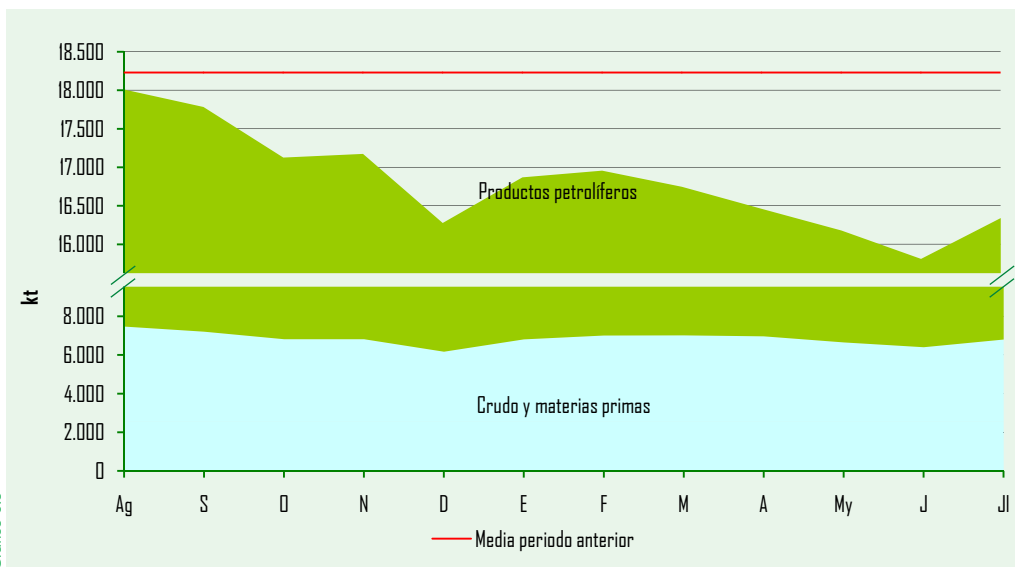
### Stocks de crudo, materias primas y productos petrolíferos

	julio-12		junio-13		julio-13		Tasa de variación (%)	
	kt	(%)	kt	(%)	kt	(%)	mes anterior	mes año anterior
Crudos y mat. primas	7.176	40,3	6.406	40,5	6.797	41,6	6,1	-5,3
Productos petrolíferos	10.646	59,7	9.405	59,5	9.545	58,4	1,5	-10,3
<b>Total</b>	<b>17.822</b>	<b>100,0</b>	<b>15.811</b>	<b>100,0</b>	<b>16.342</b>	<b>100,0</b>	<b>3,4</b>	<b>-8,3</b>

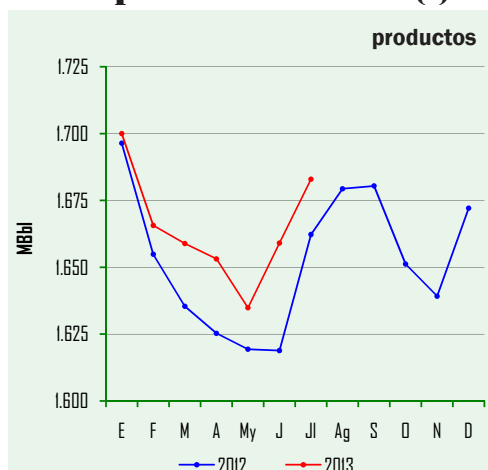
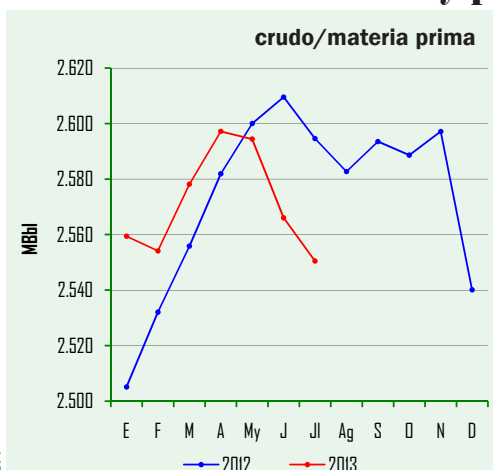
A finales de julio las existencias de crudos, materias primas, y productos petrolíferos, fueron 16,34 millones de toneladas. Respecto al mes de junio aumentaron un 3,4% y en comparación con el mismo mes de 2012, descendieron un 8,3%.

El 41,6% del total de las existencias correspondieron a crudos y materias primas y el 58,4% a productos petrolíferos terminados.

### Evolución de los stocks



### Evolución stocks de crudo y productos petrolíferos OCDE (\*)



Las existencias de crudo y materias primas en los países de la OCDE descendieron en julio por tercer mes consecutivo, y se situaron por debajo del nivel alcanzado en el mismo mes del año anterior. Por el contrario los stocks de productos terminados crecieron, situándose, como en meses anteriores por encima de los alcanzados en julio de 2012.

(\*) Fuente AIE

(\*) Fuente AIE

## Balance mensual de producción y consumo de productos petrolíferos (kt)

Producción interior de crudo	32	<b>Producción de refinерías</b>	<b>5.357</b>
Importaciones de crudo	5.531	Consumos propios	-366
Productos intermedios y mat. aux.	231	Traspasos / dif. estadísticas	115
Variación de existencias de mat. primas	-391	Importaciones de productos petrolíferos	1.300
<b>Materia prima procesada</b>	<b>5.403</b>	Exportaciones de productos petrolíferos	-1.430
Pérdidas de refino	-46	Variación de existencias	-140
<b>Producción de refinерías</b>	<b>5.357</b>	<b>Consumo interior de P. Petrolíferos</b>	<b>4.836</b>

Tabla 6.3

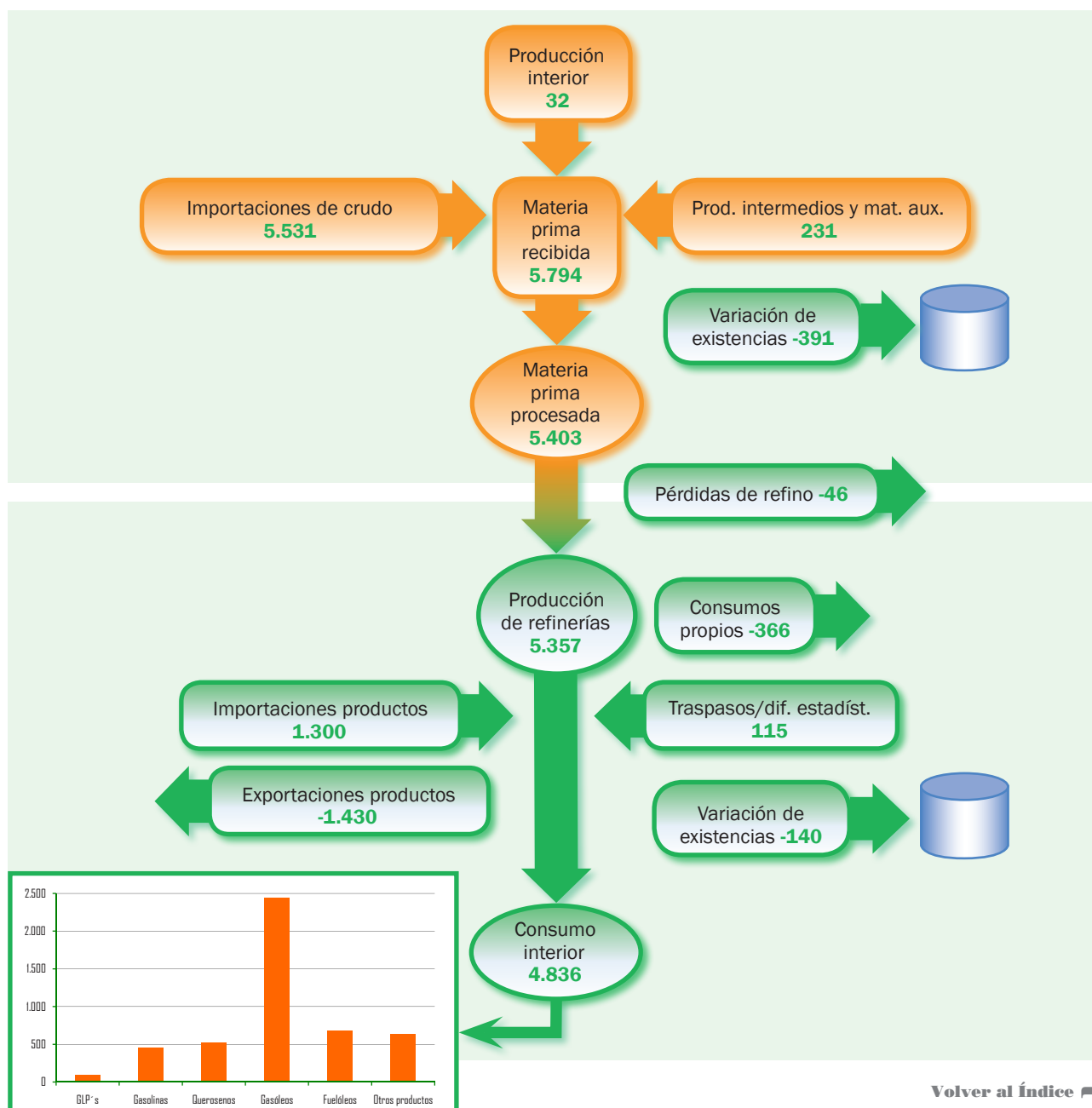


Gráfico 6.6

Volver al Índice ➔



## Evolución de los precios de venta en España

### PVP gasolina y gasóleo de automoción (c€/litro)

Datos mensuales	Precio de venta al público			Tasa de variación (%)	
	julio-12	junio-13	julio-13	mes anterior	mes año anterior
PVP Gasolina 95 I.O. (c€/litro)	139,59	142,96	<b>144,47</b>	1,1	<b>3,5</b>
PVP Gasóleo automoción (c€/litro)	133,29	133,41	<b>135,46</b>	1,5	<b>1,6</b>

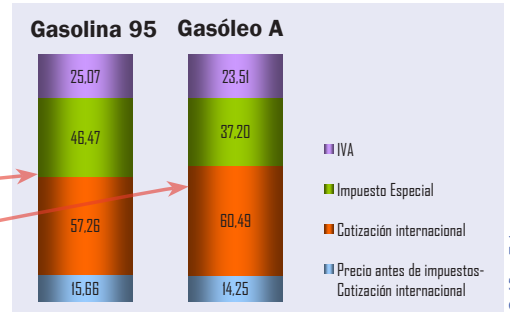


Tabla 7.1

Gráfico 7.1

### Evolución de precios de gasolina y gasóleo de automoción Valores actuales y deflactados según IPC interanual

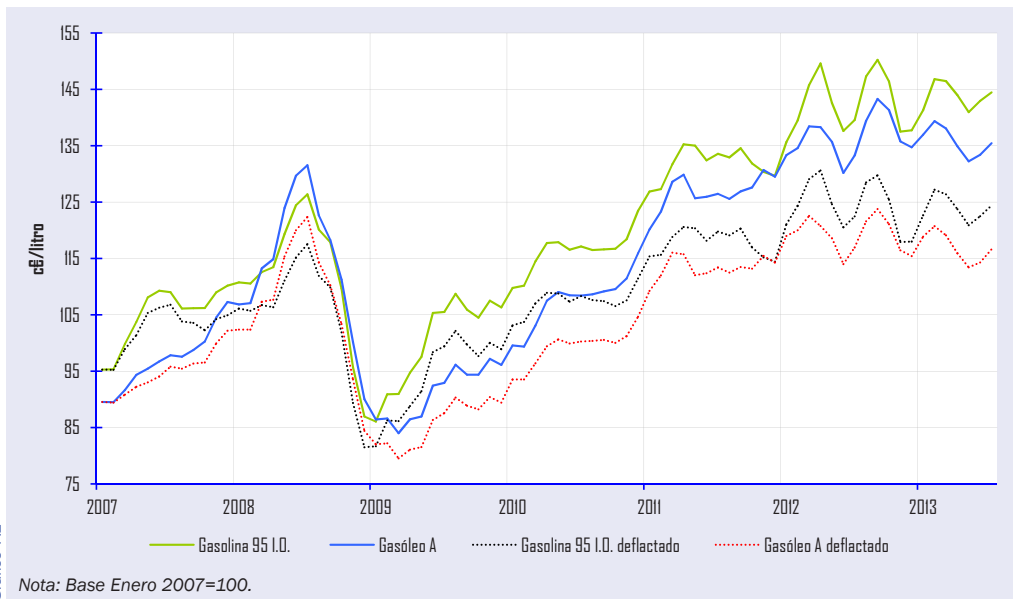


Gráfico 7.2

Los precios medios de venta al público de la gasolina de automoción de 95 I.O. y del gasóleo de automoción en julio, aumentaron en relación al mes anterior, el 1,1% y el 1,5% respectivamente; en línea con las cotizaciones internacionales de crudos y productos, y el cambio del euro respecto del dólar.

También se incrementaron los precios medios de venta al público, de la gasolina de 95 I.O. y del gasóleo de automoción, si se comparan con los del mismo mes del año 2012, un 3,5% y un 1,6% respectivamente.

### PVP máximo bombona de butano (12,5 kg)

Fecha	€/bombona	% Δ
1 Julio 2011	14,80	5,71
1 Octubre 2011	15,09	1,96
28 Abril 2012	15,53	2,92
1 Julio 2012	16,45	5,92
1 Septiembre 2012	16,87	2,55
1 Octubre 2012	16,10	-4,56
1 Enero 2013	16,32	1,37
26 Marzo 2013	17,13	4,96
14 Mayo 2013	17,50	2,16

Tabla 7.2

### Evolución precio bombona (12,5 kg)

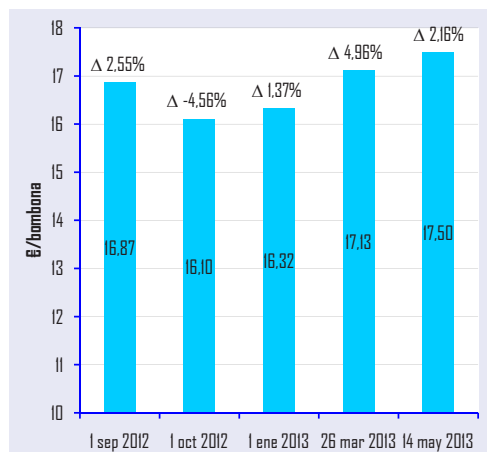


Gráfico 7.3

El PVP máximo de la bombona de butano no varió en el mes de julio.

## PVP máximo de las tarifas de último recurso de suministro de gas natural (c€/kWh)

Los precios máximos de las tarifas tipo TUR1 y TUR2, para los consumidores domésticos y comerciales de gas natural, no variaron en julio.

		Consumidor Tipo			
Fecha		Tarifa 1/TUR1	% Δ	Tarifa 2/TUR2	% Δ
<b>2011</b>	1 Octubre	8,4214	1,0	6,7574	1,3
<b>2012</b>	1 Enero	8,4931	0,9	6,7756	0,3
	28 Abril	8,8920	4,7	7,1146	5,0
	1 Julio	9,0496	1,8	7,2723	2,2
	1 sep	9,2797	2,5	7,4572	2,5
<b>2013</b>	1 Enero	9,3229	0,5	7,4669	0,1

Tabla 7.3

Nota: Tarifa T1: consumo estimado de 3.000 kWh/año. Tarifa T2: consumo estimado de 12.000 kWh/año. A partir del 1 de enero 2013 se incluye el nuevo impuesto sobre hidrocarburos, que para la TUR1 y TUR2 es de 0,65€/GJ.

## Evolución del PVP máximo de las tarifas TUR1 y TUR2

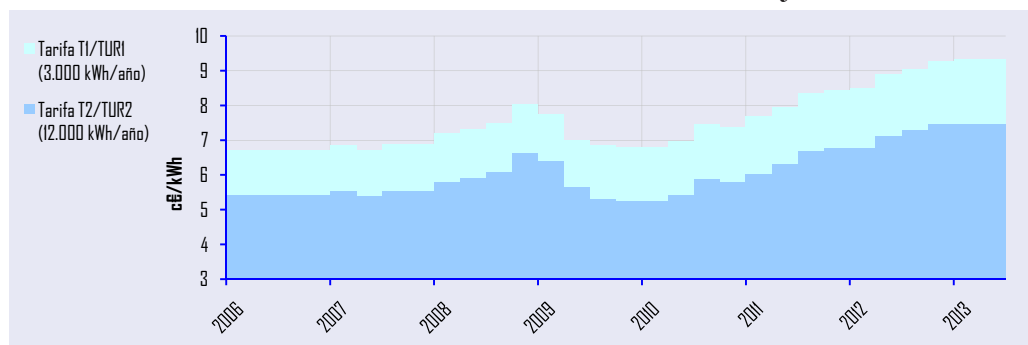


Gráfico 7.4

## Situación comparativa de precios en los países de la U.E.

### PVP de la gasolina 95 I.O.

En España el precio medio mensual de venta al público de la gasolina de 95 I.O., en julio, fue un 11,5% menor que el precio medio ponderado de los 14 países considerados de la U.E. Esta diferencia se debe fundamentalmente a las distintas fiscalidades aplicadas; el peso de la fiscalidad sobre el precio medio europeo fue del 58%, mientras que en el caso español supuso un 50%.

El precio medio antes de impuestos, en España, sobrepasó en 4,01 céntimos de euro al precio medio europeo antes de impuestos.

	España	Holanda	Alemania	Francia	Reino Unido	Italia	Portugal	Dinamarca	MEDIA UE 14 Ponderada	Diferencia vs. España
PVP	144,47	174,88	162,21	153,59	156,59	175,42	158,55	170,45	163,17	-18,70
IVA	25,07	30,35	25,90	25,17	26,10	30,44	29,65	34,09	27,87	-2,79
IE	46,47	75,46	65,45	61,25	67,33	72,84	58,53	59,12	66,39	-19,92
PAI	72,92	69,07	70,86	67,17	63,16	72,13	70,38	77,24	68,91	4,01

Unidad: c€/litro

Tabla 7.4

### Evolución de PVP de la gasolina 95 I.O.

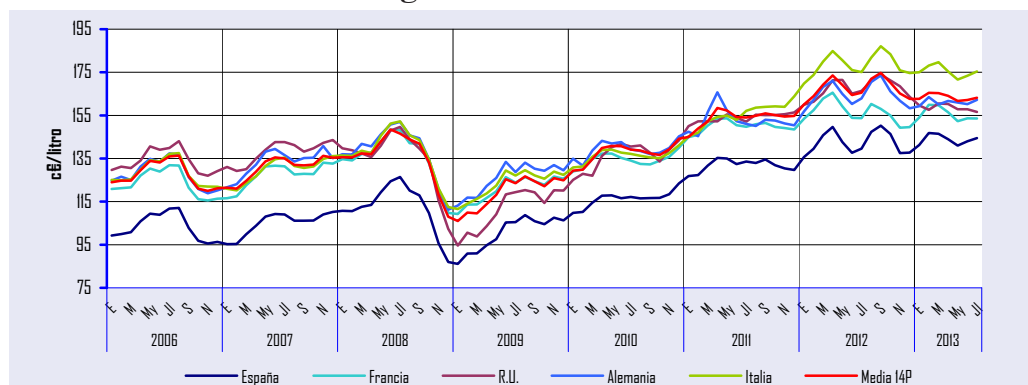
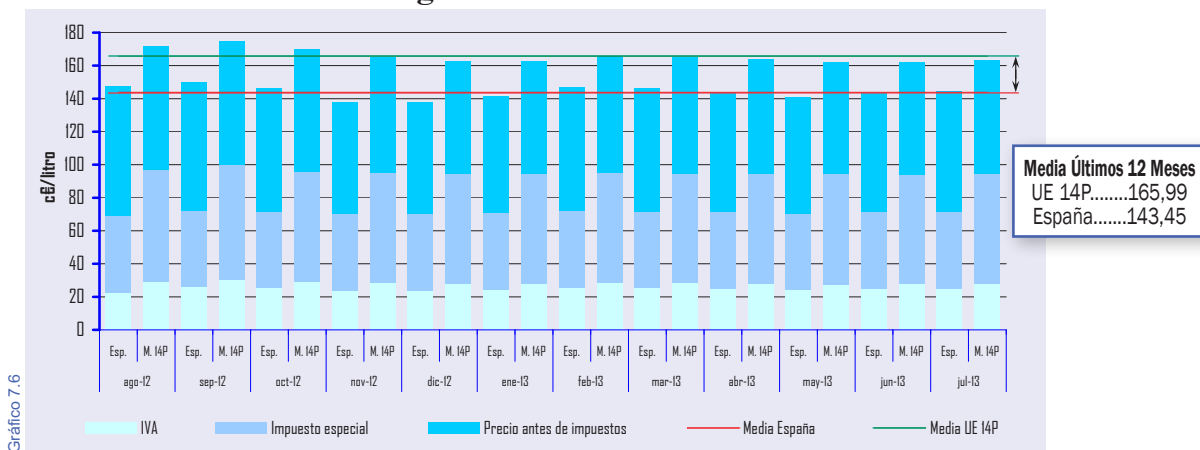
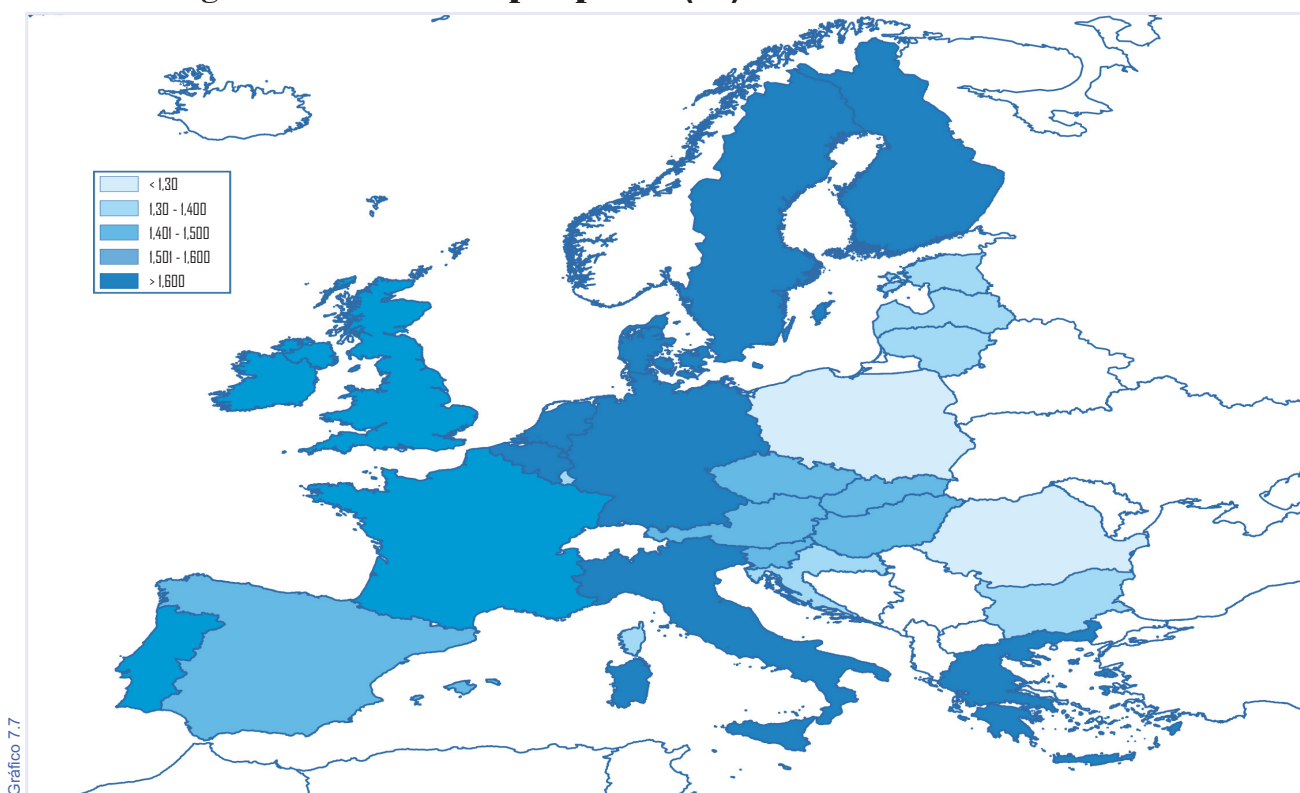


Gráfico 7.5

### Evolución de PVP de la gasolina de 95 I.O.



### PVP de la gasolina de 95 I.O. por países (€/l)



### PVP del gasóleo de automoción

	España	Holanda	Alemania	Francia	Reino Unido	Italia	Portugal	Dinamarca	media mensual	
									MEDIA UE 14 Ponderada	Diferencia vs. España
PVP	135,46	141,58	143,29	133,85	162,25	164,46	137,26	147,02	147,24	-11,78
IVA	23,51	24,57	22,88	21,94	27,04	28,54	25,67	29,40	24,92	-1,41
IE	37,20	44,83	47,04	43,94	67,33	61,74	36,75	40,44	50,64	-13,43
PAI	74,75	72,18	73,37	67,97	67,87	74,18	74,84	77,18	71,69	3,06

En España, el precio medio de venta al público del gasóleo de automoción, en julio, fue un 8,0% menor que el precio medio ponderado de la U.E.14.

**Evolución de PVP del gasóleo de automoción**

En el precio de este carburante, al igual que ocurre en el precio de la gasolina de 95 l.O., el peso de la fiscalidad es menor en España. En julio, el 45% del precio total correspondió a impuestos, mientras que en la U.E. 14. fue del 51% del precio total.

La diferencia entre el precio medio antes de impuestos, en España y en la U.E.14, fue de 3,06 céntimos de euro.

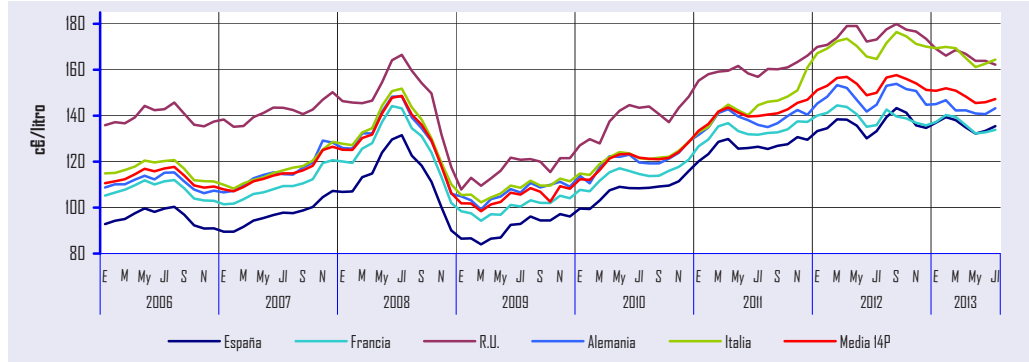


Gráfico 7.8

**Comparativa de PVP del gasóleo automoción**

Media Últimos 12 Meses  
UE 14P.....151,37  
España.....137,09

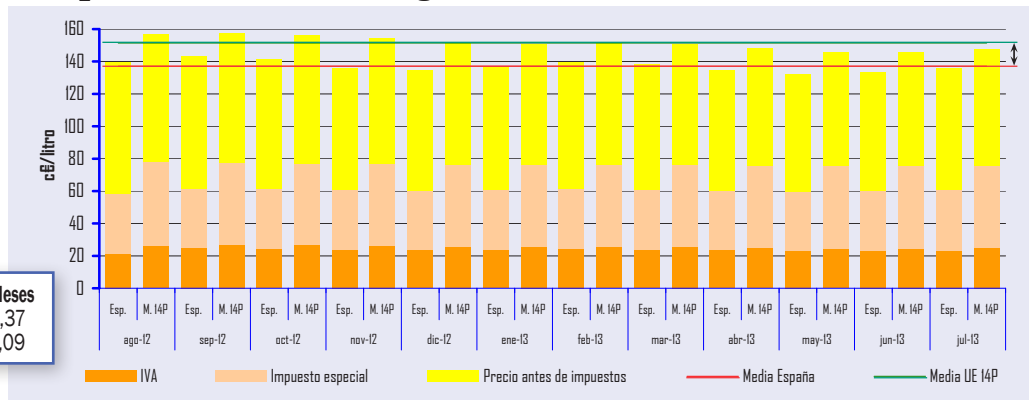


Gráfico 7.9

**PVP del gasóleo de automoción por países (€/l)**

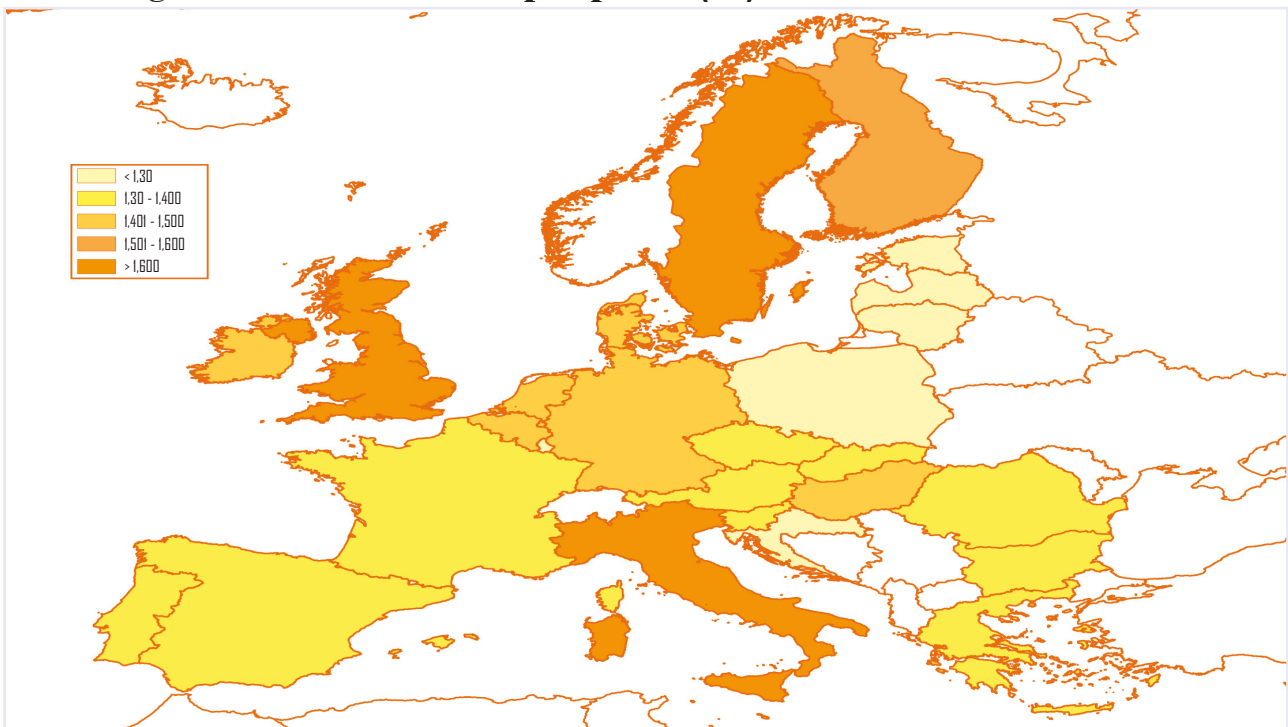


Gráfico 7.10

### PVP del gasóleo de calefacción

	España	Holanda	Alemania	Francia	Reino Unido	Italia	Portugal	Dinamarca	media mensual	
									MEDIA UE 14 Ponderada	Diferencia vs. España
PVP	90,23	103,17	87,31	90,95	82,21	140,12	128,39	153,82	96,35	-6,12
PAI	65,82	40,43	67,23	70,38	65,35	75,48	75,13	82,67	69,20	-3,38

Tabla 7.6

Unidad: c€/litro

En España el precio de venta al público del gasóleo de calefacción, se mantuvo en julio por debajo del precio medio ponderado del resto de los 14 países considerados de la U.E. La diferencia entre ambos precios fue del 6,4%.

### Evolución de PVP del gasóleo de calefacción

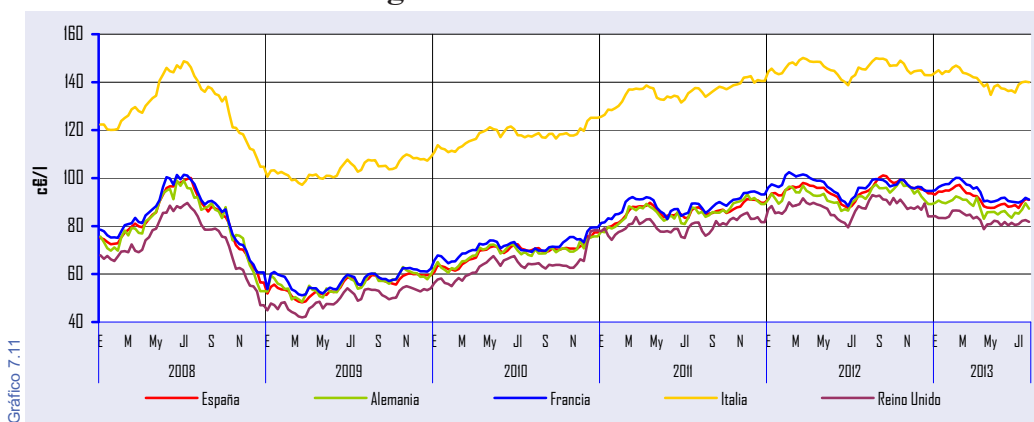


Gráfico 7.11

## Evolución de las cotizaciones internacionales de los crudos y productos petrolíferos

### Precio crudo Brent (dated)

		FOB \$/Bbl	\$/€
2011	Diciembre	108,02	1,3179
	Enero	110,81	1,2905
	Febrero	119,71	1,3224
	Marzo	125,58	1,3201
	Abril	120,20	1,3162
	Mayo	110,27	1,2789
	Junio	94,96	1,2526
	Julio	102,76	1,2288
	Agosto	113,27	1,2400
	Septiembre	112,93	1,2856
	Octubre	111,98	1,2974
	Noviembre	109,25	1,2828
Diciembre	109,58	1,3119	
2013	Enero	113,15	1,3288
	Febrero	116,07	1,3359
	Marzo	108,73	1,2964
	Abril	102,48	1,3026
	Mayo	102,62	1,2982
	Junio	102,96	1,3189
	Julio	107,99	1,3080

Tabla 7.7

Fuente: Reuters.

### Evolución precio crudo Brent (\$/Bbl)

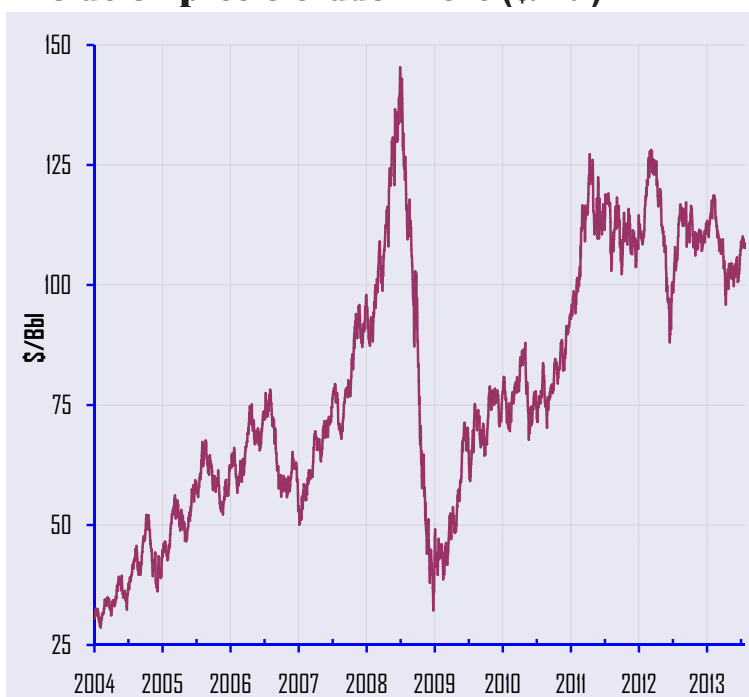


Gráfico 7.12

**Evolución del precio del crudo Brent**

Brent Date	\$/Bbl	%Var(*)
Media julio 13	107,99	0,1%
Media 2013	107,69	-3,7%

Trimestres	2012	2013
1T	118,81	112,67
2T	108,57	102,68
3T	109,61	107,99
4T	110,33	

Máx-Mín en 12 últimos meses	\$/Bbl
Max 14-Febrero-2013	118,59
Mín 17-Abril-2012	95,92

Tabla 7.8

(\*) Variación sobre mismo mes año anterior y año anterior  
Fuente: Reuters

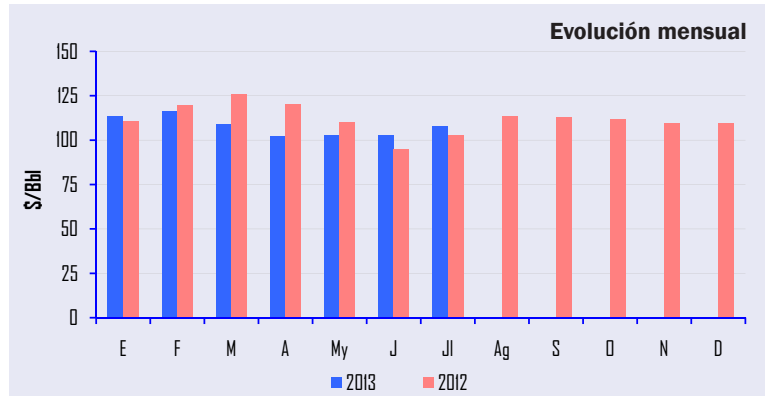


Gráfico 7.13

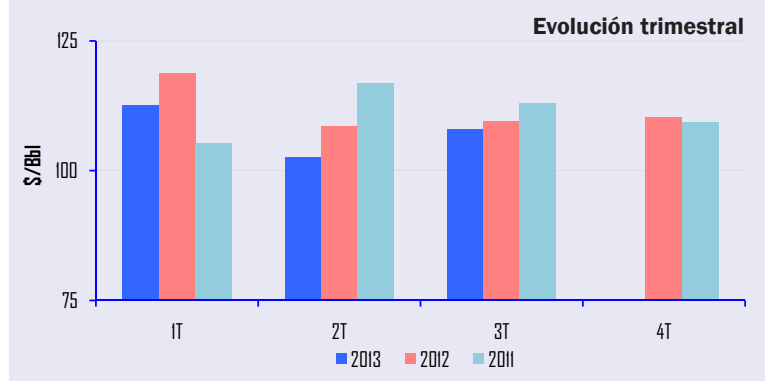


Gráfico 7.14

**Evolución del precio del crudo Brent**

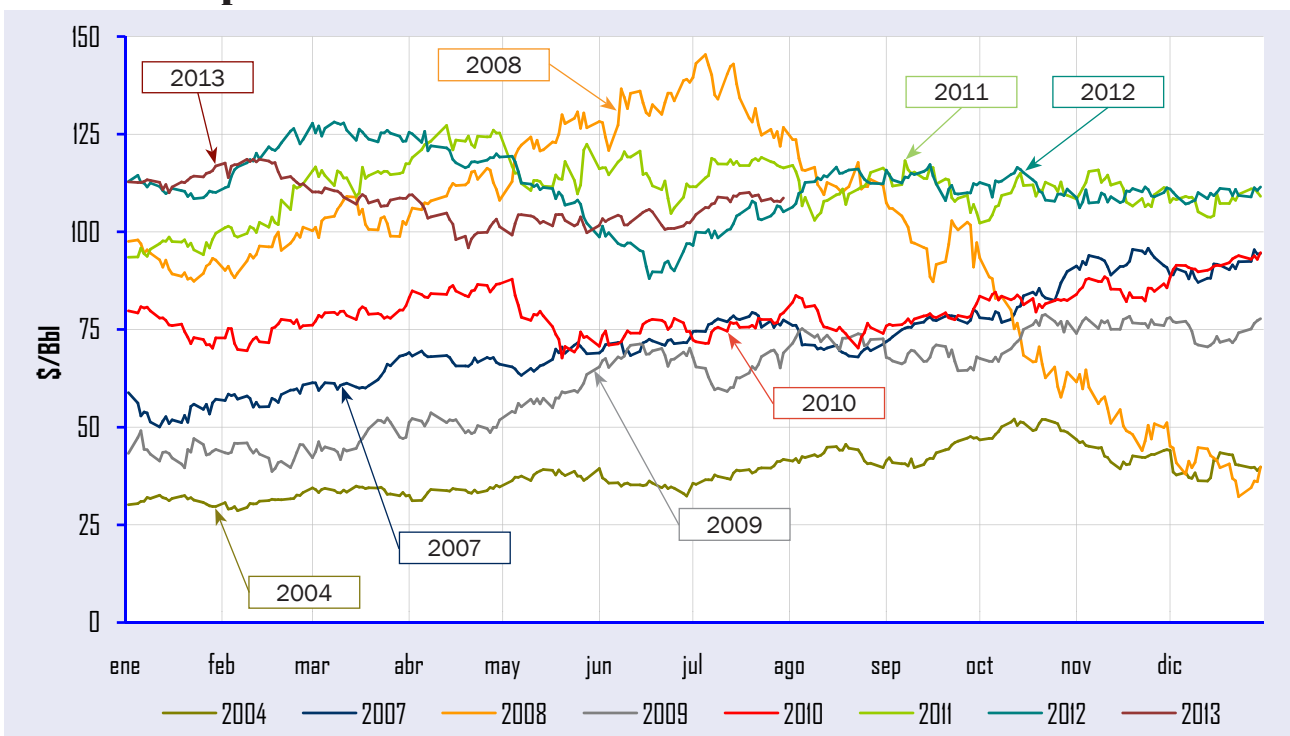


Gráfico 7.15

## Evolución de los precios Spot de Crudos (\$/Bbl)

Crudos	Cotizaciones medias última semana del mes																	
	2012											2013						
	F	M	A	My	J	Jl	Ag	S	O	N	D	E	F	M	A	My	J	Jl
<b>Cercano Oriente</b>																		
Arabia Ligero	117,0	123,6	119,1	106,6	93,5	99,8	110,9	113,3	109,9	107,6	109,0	110,9	114,8	108,4	100,3	100,0	101,6	105,9
Dubai	116,7	122,7	117,5	107,3	94,4	99,8	109,0	111,1	108,5	107,2	106,3	108,2	111,2	105,8	101,3	100,5	100,3	103,9
Kuwait	119,0	124,7	123,5	n.d.	n.d.	n.d.	n.d.	n.d.	n.d.	n.d.	n.d.	n.d.	n.d.	n.d.	n.d.	n.d.	n.d.	n.d.
Irán (ligero)	116,4	122,7	118,6	106,2	93,1	99,5	110,5	112,9	111,3	108,0	107,2	110,4	114,3	107,8	99,8	99,5	100,7	105,4
Irán (pesado)	114,9	121,2	117,0	104,5	91,4	98,0	109,0	111,2	109,6	106,0	105,0	108,1	112,1	105,6	97,9	98,2	99,5	104,1
<b>Mediterráneo/África</b>																		
Irak (Kirkuk)	117,5	123,4	116,6	107,6	92,3	101,0	112,2	111,9	110,0	107,1	107,3	110,7	113,9	105,5	98,9	100,3	101,1	106,4
Argelia (Saharan)	119,9	126,4	120,1	109,5	92,6	100,4	112,3	112,5	111,7	109,5	110,5	113,6	116,3	109,0	102,6	101,6	101,8	108,1
Libia (Es Sider)	120,0	126,2	121,4	111,4	96,2	103,1	112,0	112,2	111,3	109,0	109,4	113,0	116,3	108,5	102,5	102,8	103,0	107,8
Nigeria (Bonny)	121,7	128,0	121,6	111,8	96,5	103,4	114,7	114,7	113,3	110,8	112,3	115,4	118,6	111,7	105,6	105,3	104,9	109,8
<b>Rusia</b>																		
Urales	119,1	123,0	116,9	108,6	93,7	102,7	113,5	112,0	110,8	108,6	108,9	112,4	114,8	106,8	101,9	102,3	102,7	108,6
<b>América del Norte</b>																		
E.E.U.U.(Texas Int.)	102,2	106,2	103,3	94,7	82,3	87,9	94,1	94,6	89,5	86,5	87,9	94,8	95,3	92,9	92,0	94,5	95,8	104,7
México (Maya)	113,8	114,3	110,6	102,1	89,2	94,1	102,5	103,1	101,7	98,8	98,9	103,5	106,3	101,2	96,6	96,0	94,7	99,6
<b>Mar del Norte</b>																		
Ekofisk	121,4	127,5	120,6	111,3	96,1	110,6	114,2	113,2	112,8	108,6	111,3	114,6	117,9	110,2	103,6	103,5	103,7	109,3
Forties	120,0	126,1	119,5	110,3	94,9	102,7	113,8	112,9	112,1	109,2	109,9	113,8	116,5	108,1	101,9	102,4	102,9	108,4
Brent	120,6	126,8	120,2	110,9	95,7	103,1	114,1	113,2	112,4	110,1	110,7	113,9	117,4	109,6	103,4	102,9	103,2	108,6
<b>Cesta OPEP</b>																		
Cesta OPEP	117,5	123,0	118,2	108,1	93,9	99,6	109,5	110,7	108,4	106,9	106,6	109,3	112,7	106,4	101,1	100,7	101,0	104,5

Tabla 7.9

Fuente: Reuters.

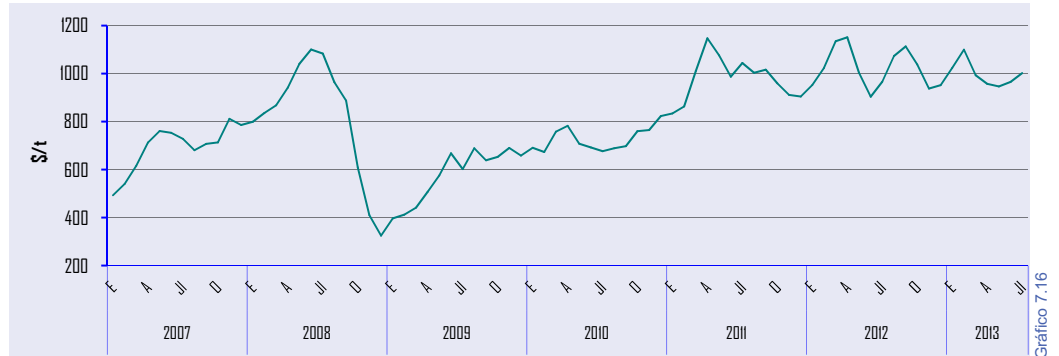
## Cotizaciones internacionales de productos petrolíferos FOB media NWE/Italia (\$/t)

Periodo	Prem Unl	Jet Kerosene	ULSD	1% Fuel Oil	
2012	Mayo	1.003,4	993,7	946,9	671,2
	Junio	903,8	889,6	853,5	589,6
	Julio	965,7	948,2	916,7	623,2
	Agosto	1.073,1	1.040,8	988,8	681,1
	Septiembre	1.113,0	1.061,6	1.008,5	691,8
	Octubre	1.037,6	1.043,2	1.017,6	641,8
	Noviembre	937,6	1.002,5	970,4	602,8
	Diciembre	951,5	992,7	944,9	594,3
	Enero	1.023,6	1.028,2	974,7	626,1
2013	Febrero	1.099,4	1.062,2	1.005,5	658,6
	Marzo	993,4	977,5	941,3	610,4
	Abril	957,4	919,6	887,1	585,8
	Mayo	946,3	913,9	884,5	591,9
	Junio	965,6	929,2	898,1	596,3
	Julio	1.001,9	960,6	930,7	594,7

Tabla 7.10

Fuente: Reuters.

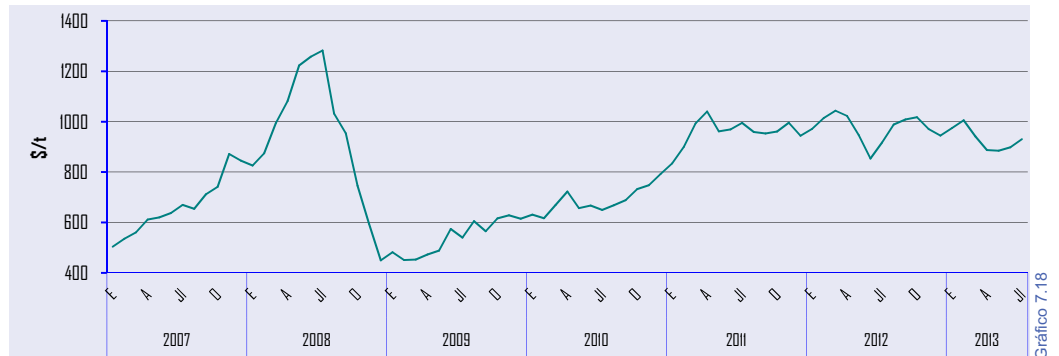
**Prem Unl (\*)**



**Jet Kerosene**



**ULSD (\*)**



**1% Fuel Oil**



(\*) Hasta diciembre 2008, inclusive, las medias son de productos con 50 partes por millón (ppm) de azufre. A partir de enero de 2009 son de productos de 10 ppm.



## Legislación Española

### JUNIO 2013

- **Ley 3/2013**, de 4 de junio, de creación de la Comisión Nacional de los Mercados y la Competencia. (B.O.E. de 5 de junio de 2013).
- **Circular 1/2013**, de 9 de mayo, de la Comisión Nacional de Energía, por la que se regula la gestión del mecanismo de fomento del uso de biocarburantes y otros combustibles renovables con fines de transporte. (B.O.E. de 13 de junio de 2013).
- **Resolución** de 11 de junio de 2013, de la Dirección General de Política Energética y Minas, por la que se publican los nuevos precios de venta, antes de impuestos, de los gases licuados del petróleo por canalización. (B.O.E. de 15 de junio de 2013).
- **Anuncio** de la Subdirección General de Hidrocarburos, por el que se notifica la Resolución de la Dirección General de Política Energética y Minas de 25 de marzo de 2013 por la que se acuerda la incoación del procedimiento de inhabilitación para ejercer la actividad de operador al por mayor de carburantes y combustibles petrolíferos a la empresa Combunet, S.L. (B.O.E. de 18 de junio de 2013).
- **Anuncio** de la Subdirección General de Hidrocarburos, por el que se notifica la Resolución de la Dirección General de Política Energética y Minas de 27 de mayo de 2013 por la que se resuelve el expediente de inhabilitación para ejercer la actividad de operador al por mayor de carburantes y combustibles petrolíferos incoado a la empresa Recyoil Zona Centro, S.L. (B.O.E. de 22 de junio de 2013).
- **Anuncio** de la Subdirección General de Hidrocarburos, por el que se notifica la Resolución de la Dirección General de Política Energética y Minas de 27 de mayo de 2013 por la que se resuelve el expediente de inhabilitación para ejercer la actividad de operador al por mayor de carburantes y combustibles petrolíferos incoado a la empresa Grupo Ecológico Natural, S.L. (B.O.E. de 22 de junio de 2013).
- **Anuncio** de Comisión Nacional de Energía sobre notificación de la Resolución del Consejo de la Comisión Nacional de Energía por la que se tiene por desistido a Biodiésel de Andalucía 2004, S.A., de su solicitud de certificados definitivos de biocarburantes para el ejercicio 2010 y se expiden certificados definitivos de biocarburantes del año 2010. (B.O.E. de 29 de junio de 2013).

### JULIO 2013

- **Resolución** de 3 de julio de 2013, de la Dirección General de Política Energética y Minas, por la que se publican los nuevos precios máximos de venta, antes de impuestos, de los gases licuados del petróleo envasados, en envases de capacidad igual o superior a 8 kg, e inferior a 20 kg, excluidos los envases de mezcla para usos de los gases licua-

dos del petróleo como carburante. (B.O.E. de 6 de julio de 2013).

- **Ley 7/2013**, de 21 de junio, por la que se regula la prohibición en el territorio de la Comunidad Autónoma de La Rioja de la técnica de la fractura hidráulica como técnica de investigación y extracción de gas no convencional. (B.O.E. de 9 de julio de 2013).
- **Orden IET/1302/2013**, de 5 de julio, por la que declara el cese definitivo de la explotación de la central nuclear de Santa María de Garoña. (B.O.E. de 10 de julio de 2013).
- **Resolución** de 30 de mayo de 2013, de la Comisión Nacional de Energía, por la que se establecen y publican las relaciones de operadores principales en los sectores energéticos. (B.O.E. de 10 de julio de 2013).
- **Resolución** de 8 de julio de 2013, de la Dirección General de Política Energética y Minas, por la que se publican los nuevos precios de venta, antes de impuestos, de los gases licuados del petróleo por canalización (B.O.E. de 15 de julio de 2013).
- **Anuncio** de la Subdirección General de Hidrocarburos, por el que se notifica el Acuerdo de Consejo de Ministros de 17 de mayo de 2013 por el que se resuelve el expediente sancionador incoado a la empresa Recuperalia Nuevas Energías, S.L., por incumplimiento de la normativa sobre existencias mínimas de seguridad. (B.O.E. de 16 de julio de 2013).
- **Resolución** de 8 de julio de 2013, de la Secretaría de Estado de Energía, por la que se actualizan para el año 2013 valores de las fórmulas de cálculo de los pagos compensatorios, relacionados con el cumplimiento de la obligación de biocarburantes, contenidos en la Orden ITC/2877/2008, de 9 de octubre. (B.O.E. de 18 de julio de 2013).
- **Resolución** de 15 de julio de 2013, de la Dirección General de Política Energética y Minas, por la que se modifica la de 25 de julio de 2006, por la que se regulan las condiciones de asignación y el procedimiento de aplicación de la interrumpibilidad en el sistema gasista. (B.O.E. de 18 de julio de 2013).
- **Anuncio** de la Comisión Nacional de Energía, sobre notificación del trámite de Audiencia y Propuesta de Resolución de procedimiento sancionador número 53/2012 incoado a Biogal Centro Energético, S.A., por incumplimiento de las obligaciones de mantenimiento de existencias mínimas de seguridad, contenidas en el Título III de la Ley 34/1998, de 7 de octubre, del Sector de Hidrocarburos. (B.O.E. de 25 de julio de 2013).
- **Ley 11/2013**, de 26 de julio, de medidas de apoyo al emprendedor y de estímulo del crecimiento y de la creación de empleo. El título V "medidas en el sector de hidrocarburos" (B.O.E. de 27 de julio de 2013).



## UNIDADES Y FACTORES DE CONVERSIÓN UTILIZADOS

## Unidades y factores de conversión para energía:

A:	TJ	Gcal	Mtermias	Mtep	GWh
De:	Multiplicar por:				
TJ	1	238,8	0,2388	$2,388 \times 10^{-5}$	0,2778
Gcal	$4,1868 \times 10^{-3}$	1	$10^{-3}$	$10^{-7}$	$1,163 \times 10^{-3}$
Mtermias	4,1868	$10^3$	1	$10^{-4}$	1,163
Mtep	$4,1868 \times 10^4$	$10^7$	$10^4$	1	11.630
GWh	3,6	860	0,86	$8,6 \times 10^{-5}$	1

## Unidades y factores de conversión para volumen:

A:	Galones (US)	Barriles	Pie cúbico	Litro	Metro cúbico
De:	Multiplicar por:				
Galones (US)	1	0,02381	0,1337	3,785	0,0038
Barriles	42	1	5,615	159	0,159
Pie cúbico	7,48	0,1781	1	28,3	0,0283
Litro	0,2642	0,0063	0,0353	1	0,001
Metro cúbico	264,2	6,289	35,3147	1.000	1

## Otras equivalencias utilizadas:

Gas Natural:	11,86 kWh/Nm <sup>3</sup>
Crudo:	7,33 Bbl/t

## Características de las tarifas de consumo a efectos de precios de gas natural:

## ESPAÑA

Uso doméstico /comercial (Tabla 7.3) Presión de suministro $\leq 4$ bar	
Consumos (kWh/año)	
Tarifa 1/TUR1	$\leq 5.000$
Tarifa 2/TUR2	$>5.000 \leq 50.000$

A partir del 1 julio de 2009 las tarifas T1 y T2 se denominan TUR1 y TUR2 según Resolución de 29 de junio de 2009.

**Países miembros de la OPEP:** Angola, Arabia Saudí, Argelia, Ecuador, Emiratos Árabes Unidos, Irak, Irán, Kuwait, Libia, Nigeria, Qatar, Venezuela.

**Países miembros de la AIE:** Alemania, Australia, Austria, Bélgica, Canadá, Corea del Sur, Dinamarca, España, Estados Unidos, Finlandia, Francia, Grecia, Holanda, Hungría, Irlanda, Italia, Japón, Luxemburgo, Noruega, Nueva Zelanda, Polonia, Portugal, Reino Unido, República Checa, República Eslovaca, Suecia, Suiza, Turquía.

**Países miembros de la OCDE:** Alemania, Australia, Austria, Bélgica, Canadá, Corea del Sur, Chile, Dinamarca, Eslovenia, España, Estados Unidos, Estonia, Finlandia, Francia, Grecia, Holanda, Hungría, Irlanda, Islandia, Israel, Italia, Japón, Luxemburgo, México, Noruega, Nueva Zelanda, Polonia, Portugal, Reino Unido, República Checa, República Eslovaca, Suecia, Suiza, Turquía.

**Países del grupo Unión Europea 15:** Alemania, Austria, Bélgica, Dinamarca, España, Finlandia, Francia, Grecia, Holanda, Irlanda, Italia, Luxemburgo, Portugal, Reino Unido, y Suecia.

**Países de la Unión Europea 27:** Alemania, Austria, Bélgica, Bulgaria, Chipre, Dinamarca, Eslovaquia, Eslovenia, España, Estonia, Finlandia, Francia, Grecia, Holanda, Hungría, Irlanda, Italia, Letonia, Lituania, Luxemburgo, Malta, Polonia, Portugal, Reino Unido, República Checa, Rumania y Suecia.



CORPORACIÓN DE RESERVAS ESTRATÉGICAS DE PRODUCTOS PETROLÍFEROS

Paseo de la Castellana nº 79  
28046 Madrid  
España

Teléfono: +34 91 360 09 10  
Fax: +34 91 420 39 45  
e-mail: [cores@cores.es](mailto:cores@cores.es)  
<http://www.cores.es/>

Diseño y Producción:  
[azira.com](http://azira.com)

Dep. Legal: M-12466-1998



# WWW.CODRES.ES

CORPORACIÓN DE RESERVAS ESTRATÉGICAS DE PRODUCTOS PETROLÍFEROS

