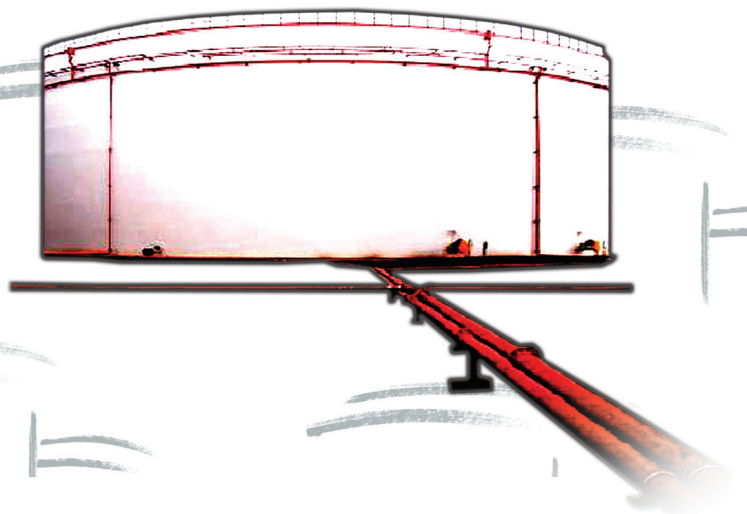


2013

# **BOLETÍN** **BH** ESTADÍSTICO DE **HIDROCARBUROS**

Septiembre 2013 - Nº 190



<b>1.</b>	<b>Aspectos de actualidad</b>	<b>1</b>
<b>2.</b>	<b>Consumo de productos petrolíferos</b>	<b>2</b>
<b>3.</b>	<b>Consumo y balance de gas natural</b>	<b>11</b>
<b>4.</b>	<b>Comercio exterior de hidrocarburos</b>	<b>14</b>
<b>5.</b>	<b>Producción y exploración de hidrocarburos</b>	<b>19</b>
<b>6.</b>	<b>Refino, stocks y balance de productos petrolíferos</b>	<b>20</b>
<b>7.</b>	<b>Precios de hidrocarburos</b>	<b>23</b>
<b>8.</b>	<b>Información legislativa</b>	<b>31</b>

### Consumo de energía primaria en España y grado de autoabastecimiento 2012-2011

(Unidad: ktep)

	Año 2012	Estructura (%)	Año 2011	Estructura (%)	Autoabastecimiento	
					2012	2011
Carbón	14.986	11,7	12.709	9,8	16,3	20,8
Petróleo	54.108	42,2	58.240	45,0	0,3	0,2
Gas Natural	28.242	22,0	28.986	22,4	0,2	0,2
Nuclear	15.994	12,5	15.045	11,6	100,0	100,0
Energías Renovables	15.778	12,3	14.667	11,3	100,0	100,0
Residuos no renovables	172	0,1	174	0,1	100,0	100,0
Saldo Electr.(Imp.-Exp.)	-963	-0,8	-524	-0,4		
<b>Total</b>	<b>128.316</b>	<b>100,0</b>	<b>129.298</b>	<b>100,0</b>	<b>26,2</b>	<b>24,6</b>

Tabla 0.1

### Consumo de energía final en España

(Unidad: ktep)

	Año 2012	Estructura (%)	Año 2011	Estructura (%)	% 2012/2011
Carbón	1.314	1,5	1.861	2,0	-29,4
Productos petrolíferos	45.634	51,1	49.993	53,8	-8,7
Gas	15.551	17,4	14.593	15,7	6,6
Electricidad	20.427	22,9	20.635	22,2	-1,0
Renovables	6.345	7,1	5.801	6,2	9,4
<b>Total consumo final</b>	<b>89.270</b>	<b>100,0</b>	<b>92.882</b>	<b>100,0</b>	<b>-3,9</b>

Tabla 0.2

### Intensidad energética

(Unidad: ktep/M€ ctes.2000)

	2012	2011	% 2012/2011
Consumo de energía primaria/PIB	168,1	167,0	0,6
Consumo de energía final/PIB	117,0	120,0	-2,5

Metodología: A.I.E.

Fuente: Dirección General de Política Energética y Minas.

Tabla 0.3

## Indicadores y tendencia

Indicadores	Fuente	Unidades	Mes anterior	Mes actual	Año móvil anterior % <sup>(5)</sup>	Año móvil actual % <sup>(5)</sup>
<b>Consumo y demanda</b>						
Total productos petrolíferos	CORES	kt	4.672	4.402	-11,1%	-10,5%
G.L.P. 's	CORES	kt	84	83	-6,1%	-4,5%
Gasolinas	CORES	kt	451	382	-7,9%	-6,8%
Querosenos	CORES	kt	523	469	-5,2%	-5,1%
Gasóleos de automoción	CORES	kt	1.786	1.656	-6,0%	-4,8%
Gas natural	CORES	GWh	21.052	23.972	-7,5%	-6,9%

Indicadores	Fuente	Unidades	Penúltimo dato	Último dato	Periodo último dato
<b>Comercio exterior</b>					
Importación de crudo	CORES	kt	4.817	4.484	Septiembre 2013
Importación de gas natural	CORES	GWh	28.798	32.300	Septiembre 2013
Coste CIF del crudo importado	CORES	€/Bbl	81,33	83,15	Septiembre 2013
Saldo productos petrolíferos	CORES	kt	-117	-338	Septiembre 2013
Saldo balanza energética	DGA	M€	-3.406	-3.639	Agosto 2013
Petróleo/S. balanza comercial	DGA	%	359,80	169,67	Agosto 2013
Saldo balanza energética año móvil <sup>(8)</sup>	DGA	M€	-42.869	-42.092	Agosto 2013
<b>Refino y stocks de petróleo</b>					
Materia prima procesada	CORES	kt	5.206	5.029	Septiembre 2013
Utiliz. de la capacidad de refino	CORES	%	80,1	80,0	Septiembre 2013
Stocks de crudo y productos	CORES	kt	16.551	16.230	Septiembre 2013
<b>Producción interior</b>					
Crudo de petróleo	CORES	kt	30	29	Septiembre 2013
Gas natural	CORES	GWh	46	48	Septiembre 2013
Autoabastecimiento (petróleo)	CORES	%	0,65	0,66	Septiembre 2013
Grado de autoabastecimiento (gas)	CORES	%	0,22	0,20	Septiembre 2013
<b>Precios crudos y productos</b>					
Cotización media mensual	BCE	\$/€	1,3310	1,3348	Septiembre 2013
PVP gasolina 95 I.O.	MINETUR	c€/litro	145,58	144,29	Septiembre 2013
PVP gasóleos de automoción	MINETUR	c€/litro	136,51	138,94	Septiembre 2013
PVP botella de butano 12,5 kg	MINETUR	€/bombona	17,50	17,50	Septiembre 2013
Tarifa GN T1/TUR1	MINETUR	c€/kWh	9,3229	9,3229	Septiembre 2013
<b>Indicadores de actividad</b>					
PIB	INE	(%) Var. inter.	-1,7	-1,6	2º.Tr.2013
Índice producción industrial <sup>(1)</sup>	INE	(%) Var. inter.	-2,1	1,4	Septiembre 2013
Índice Sentimiento Económico <sup>(6)</sup>	MEH	Índice	94,3	96,8	Septiembre 2013
Indicador Confianza Consumidor <sup>(7)</sup>	MEH	(%)	-21,2	-17,5	Septiembre 2013
Consumo energía eléctrica <sup>(2)</sup>	REE	(%) Var. inter.	-2,4	-1,5	Septiembre 2013
Consumo aparente de cemento <sup>(3)</sup>	OFICEMEN	(%) Var. inter.	-23,4	-9,1	Septiembre 2013
Matriculación de automóviles	DGT	(%) Var. inter.	-17,2	29,6	Septiembre 2013
Días inhábiles en el mes	MTAS	días	5	5	Septiembre 2013

### Climatología del mes de Septiembre:

En la mayor parte de España, septiembre ha sido cálido a muy cálido, con una temperatura media de 21,5 °C, que supera en 1,2 °C al valor normal del mes (Periodo de Referencia: 1971-2000). Las temperaturas de la primera mitad del mes fueron normales en conjunto, mientras que por el contrario la segunda quincena resultó mucho más cálida de lo normal, con temperaturas 2° C a 3° C superiores a los valores medios de este período.

En cuanto a precipitaciones, septiembre ha sido en conjunto muy ligeramente más seco de lo normal, con una precipitación media de 39 mm. , lo que supone un 10% menos que el valor medio para este mes (Periodo de Referencia: 1971-2000).

Fuente: Agencia Estatal de Meteorología

Notas: (1) Filtrado calendario. (2) Corregido efecto temperatura y calendario. (3) Ajustado de calendario. (4) Las observaciones están fundamentadas en los organismos-fuente. (5) Tasa de variación año móvil. (6) (1990-2009=100). (7) Saldos de respuestas en %. (8) Cap.27 Arancel Aduanas. Saldo en los doce últimos meses.

- En septiembre el consumo mensual de productos petrolíferos (4,4 millones de toneladas) disminuyó el 4,9% respecto a septiembre de 2012, moderando su contracción ya que en agosto la tasa interanual fue de -9,0%. En el año móvil se consumieron 54,9 millones de toneladas, un 10,5% menos que en el mismo período del año anterior. El consumo de combustibles de automoción aumentó el 0,8% respecto al mismo mes de 2012, al igual que en los meses de abril y de julio, tras el descenso de agosto (-4,2%).
- También el consumo mensual de gas natural descendió (-4,8%) respecto al mismo mes del año 2012. Si bien el consumo convencional presentó un aumento del 1,4%, mientras que el destinado a generación eléctrica disminuyó un 22,6%.
- En septiembre, los precios medios de venta al público de la gasolina de automoción de 95 IO y del gasóleo de automoción tuvieron un comportamiento dispar, disminuyendo la gasolina (-0,9%) y aumentando el gasóleo (1,8%) respecto al mes anterior. Sin embargo, en relación a septiembre de 2012 ambos disminuyeron -4,0% y -3,1%, respectivamente. El precio máximo de la bombona de butano y las tarifas de gas natural, T1 y T2, no variaron en el mes.
- El precio medio del crudo Brent fue 111,66\$/Bbl, aumentó en septiembre un 0,3% respecto al mes anterior y descendió un 1,1% en relación al mismo mes de 2012. El precio tuvo una tendencia bajista desde el máximo de principio de mes (116,13\$/Bbl), finalizando el mes en 108,43\$/Bbl, debido fundamentalmente a la disminución de la tensión geopolítica principalmente en Siria y a la distensión en las relaciones EEUU-Irán.

## 2. CONSUMO DE PRODUCTOS PETROLÍFEROS

En septiembre el consumo de productos petrolíferos descendió el 4,9% respecto al mismo mes del año anterior; modera su contracción ya que en agosto la tasa interanual fue de -9,0%. Continuaron descendiendo, pero en menor medida, los consumos mensuales de los diferentes productos, excepto los de gases licuados del petróleo y de gasóleos que aumentaron (8,8% y 3,2% respectivamente).

En el acumulado del año el consumo alcanzó 40,65 millones de toneladas, disminuyendo el 11% en comparación al mismo período del año 2012.

	Mes		Acumulado anual		Últimos doce meses		Estructura (%)
	kt	Tv (%) (*)	kt	Tv (%) (*)	kt	Tv (%) (*)	
Gases licuados del petróleo (G.L.P's)	83	8,8	1.138	-5,2	1.540	-4,5	2,8
Gasolinas	382	-1,4	3.508	-6,4	4.682	-6,8	8,5
Querosenos	469	-5,0	3.875	-4,8	5.084	-5,1	9,3
Gasóleos	2.173	3,2	20.777	-4,7	28.134	-5,3	51,2
Fuelóleos	751	-12,7	6.337	-18,0	8.767	-15,1	16,0
Otros productos (**)	544	-23,1	5.015	-29,6	6.747	-28,1	12,3
<b>Total (***)</b>	<b>4.402</b>	<b>-4,9</b>	<b>40.650</b>	<b>-11,0</b>	<b>54.953</b>	<b>-10,5</b>	<b>100,0</b>

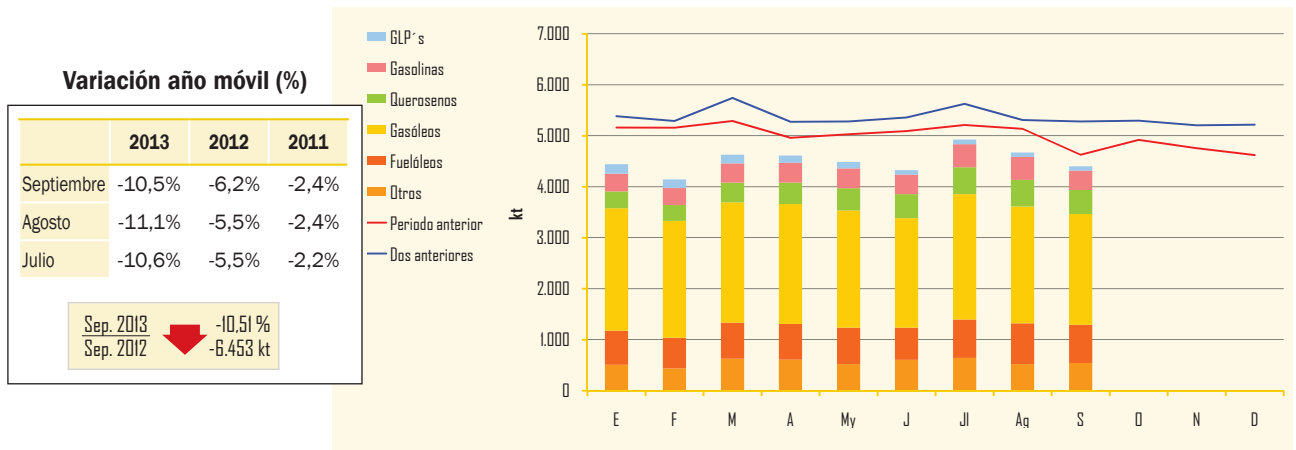
(\*) Tasas de variación con respecto al mismo período del año anterior.

(\*\*) Incluye lubricantes, productos asfálticos, coque y otros.

(\*\*\*) Para obtener el consumo total nacional deben sumarse las mermas y autoconsumos que figuran en el balance de producción y consumo (Pág. 22)

Tabla 2.1

### Evolución del consumo de productos petrolíferos



### Distribución del consumo de productos petrolíferos

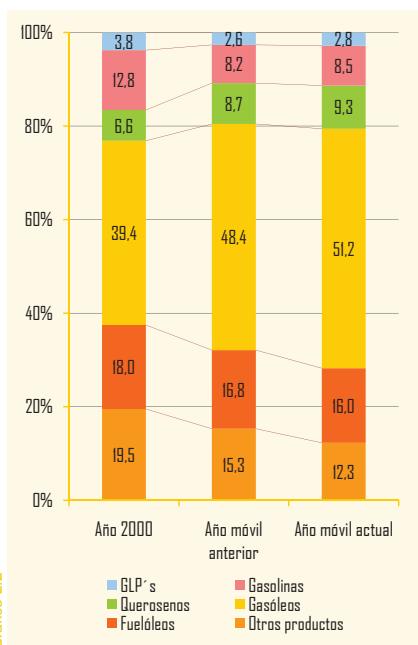


Gráfico 2.2

### Indicadores de consumo de productos petrolíferos

Indicador	Mes anterior (*)	En el mes (*)	Periodo último dato
<b>Transporte</b>			
Transporte total	-3,4	-0,5	Septiembre 2013
Transporte urbano	-4,7	0,3	Septiembre 2013
Transporte interurbano	-1,6	-3,2	Septiembre 2013
Transporte por autobús	-3,2	-2,8	Septiembre 2013
Transporte ferrocarril	2,2	-3,2	Septiembre 2013
▶ Cercanías	0,7	-3,7	Septiembre 2013
▶ Media distancia	9,2	-9,4	Septiembre 2013
▶ Larga distancia	18,0	16,5	Septiembre 2013
Transporte aéreo (interior)	-16,0	-14,6	Septiembre 2013
Marítimo (cabotaje)	4,4	10,1	Septiembre 2013
<b>Producción Industrial</b>			
Índice Producción Industrial <sup>(1)</sup>	-2,1	1,4	Septiembre 2013
Bienes de consumo	-1,1	2,5	Septiembre 2013
▶ B. consumo duradero	-6,4	-1,2	Septiembre 2013
▶ B. consumo no duradero	1,6	2,8	Septiembre 2013
Bienes de equipo	-0,7	6,4	Septiembre 2013
Bienes intermedios	-3,3	-0,7	Septiembre 2013
Energía	-6,6	-2,3	Septiembre 2013

(\*) Tasa de variación (%)

(1) Tasas corregidas de efecto de calendario.

Fuente: INE.

Se observa en la distribución del consumo de productos petrolíferos que el peso relativo de los destilados medios sigue aumentando en el total, mientras decrecen los de fuelóleos y otros productos.

En septiembre mejoran los indicadores de la producción industrial y del transporte. El IPI presentó una tasa de variación positiva (1,4%) y el indicador de transporte total descendió el (-0,5%).

Tabla 2.2

## Gases licuados del petróleo

### Consumo de gases licuados del petróleo

	Mes		Acumulado anual		Últimos doce meses		Estructura (%)
	kt	Tv (%) (*)	kt	Tv (%) (*)	kt	Tv (%) (*)	
Envasado	55	11,6	673	-4,2	930	-3,9	<b>60,4</b>
Granel	26	1,5	443	-7,8	579	-6,8	<b>37,6</b>
Automoción (envasado y granel)	3	31,7	22	24,3	30	30,8	<b>2,0</b>
Otros	-	-	-	-	-	-	-
<b>Total</b>	<b>83</b>	<b>8,8</b>	<b>1.138</b>	<b>-5,2</b>	<b>1.540</b>	<b>-4,5</b>	<b>100,0</b>

Tabla 2.3

(\*) Tasas de variación con respecto al mismo periodo del año anterior.

El consumo mensual de gases licuados del petróleo fue de 83 kt, el 8,8% más que en el mismo mes de 2012. Tanto las demandas de gas envasado como la de granel aumentaron, 11,6% y 1,5% respectivamente.

En el acumulado anual el consumo sumó 1,14 millones de toneladas, con una variación interanual negativa de 5,2%.

El consumo destinado a automoción, aunque con pequeñas cantidades, presentó crecimientos en los tres periodos considerados. En el año móvil el consumo creció el 30,8% respecto al mismo periodo del año anterior, representando el 2% del total consumido.

### Evolución del consumo y tipos de suministro

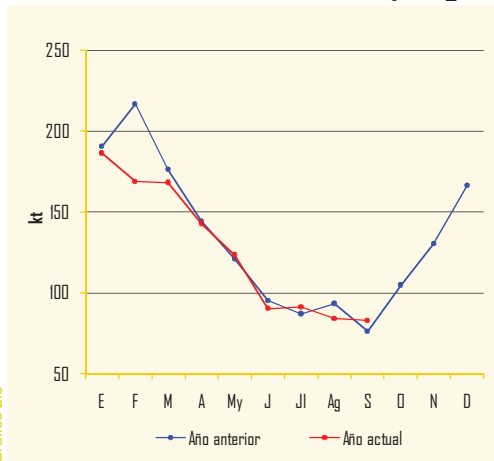


Gráfico 2.3

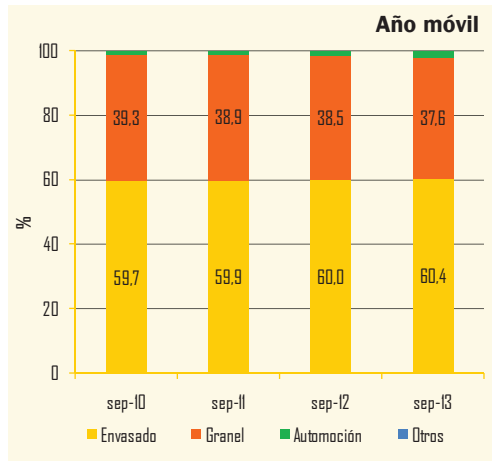


Gráfico 2.4

## Gasolinas

### Consumo de gasolinas

El descenso del consumo de gasolinas en septiembre (-1,4% respecto al mismo mes del año anterior) fue menor que el del mes de anterior (-5,6%).

Los consumos de la gasolina de 98 I.O., en los tres periodos considerados, presentaron descensos más acusados que los consumos de la gasolina de 95 I.O. por el diferencial de precios entre ambas calidades.

En el acumulado del año, el consumo de gasolina de 95 I.O., que supuso el 93% del total consumido, fue de 3,3 millones de toneladas, descendiendo el 5,7% respecto al mismo período del 2012.

En septiembre el consumo de biocarburantes en las gasolinas de automoción fue de 22 kt.

El contenido de bioetanol de las gasolinas de automoción en septiembre, supuso, provisionalmente, un 5,86% en peso.

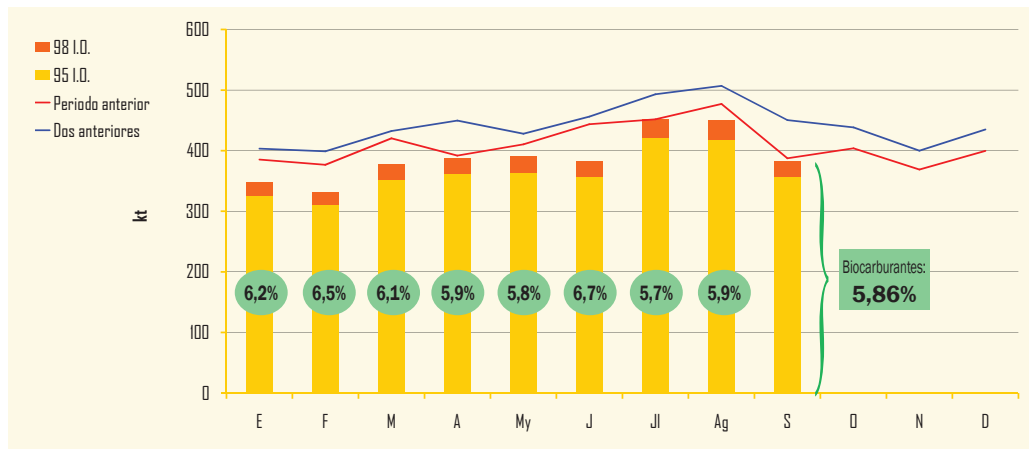
	Mes		Acumulado anual		Últimos doce meses		
	kt	Tv (%) (*)	kt	Tv (%) (*)	kt	Tv (%) (*)	Estructura (%)
95 I.O.	356	-0,9	3.268	-5,7	4.361	-5,9	93,2
98 I.O.	26	-8,2	236	-15,9	315	-18,3	6,7
Gasolinas Mezcla	-	-	-	-	-	-	-
Subtotal gasolinas auto	382	-1,4	3.504	-6,4	4.677	-6,8	99,9
Otras gasolinas	-	-	4	-5,8	5	-10,7	0,1
<b>Total</b>	<b>382</b>	<b>-1,4</b>	<b>3.508</b>	<b>-6,4</b>	<b>4.682</b>	<b>-6,8</b>	<b>100,0</b>

(\*) Tasas de variación con respecto al mismo periodo del año anterior.

Tabla 2.4

Biocarburantes en gasolinas													Unidad: kt
Mes	O	N	D	E	F	M	A	My	J	Jl	Ag	S	TOTAL
Total Bioetanol	25	22	23	21	21	23	23	23	26	26	26	22	281

### Evolución del consumo de gasolinas auto



Nota: Los contenidos de biocarburantes se expresan en % en peso y los datos son provisionales.

Gráfico 2.5

### Distribución del consumo de gasolinas auto

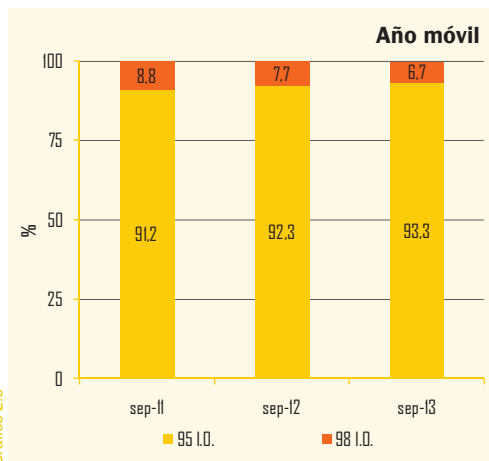


Gráfico 2.6

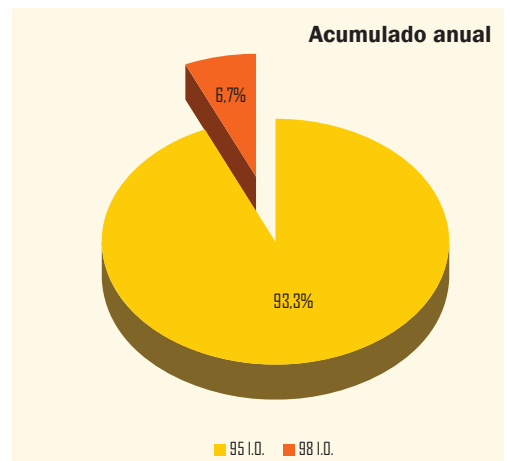


Gráfico 2.7

## Gasóleos

### Consumo de gasóleos

	Mes		Acumulado anual		Últimos doce meses		
	kt	Tv (%) (*)	kt	Tv (%) (*)	kt	Tv (%) (*)	Estructura (%)
Gasóleo A	1.653	1,9	15.328	-3,9	20.463	-4,4	<b>72,7</b>
Biodiesel	-	-	4	-75,0	14	-47,8	-
Biodiesel Mezcla	2	-78,4	21	-79,1	51	-63,1	<b>0,2</b>
Subtotal gasóleos auto	1.656	1,4	15.354	-4,4	20.528	-4,8	<b>73,0</b>
Agrícola y pesca (B)	262	16,1	2.585	-8,0	3.588	-14,7	<b>12,8</b>
Calefacción (C)	116	-15,5	1.625	-15,0	2.435	-3,8	<b>8,7</b>
Otros gasóleos (**)	138	28,0	1.213	19,2	1.584	13,2	<b>5,6</b>
<b>Total</b>	<b>2.173</b>	<b>3,2</b>	<b>20.777</b>	<b>-4,7</b>	<b>28.134</b>	<b>-5,3</b>	<b>100,0</b>

Tabla 2.5

(\*) Tasas de variación con respecto al mismo periodo del año anterior  
 (\*\*) Incluye bunkers para la navegación marítima internacional

Biocarburantes en gasóleos													Unidad: kt
Mes	O	N	D	E	F	M	A	My	J	Jl	Ag	S	TOTAL
Total Biocarburantes (*)	176	202	188	100	88	98	101	89	76	83	80	70	<b>1.351</b>

(\*) Incluye Biodiesel y HVO

En septiembre el consumo de gasóleos se recuperó de la caída de agosto (-5,9%) y aumentó el 3,2% respecto al mismo mes del año anterior, por los crecimientos del consumo de gasóleos auto (1,4%), gasóleo agrícola y pesca (16,1% y otros gasóleos 28%).

En el acumulado anual el consumo totalizó 20,8 millones de toneladas, 4,7% menos que en el mismo periodo del año anterior. Las demandas de todas las calidades de este producto disminuyeron, excepto la de otros gasóleos.

El total de biocarburantes en gasóleos de automoción en el mes de septiembre ascendió a 70 kt.

### Evolución del consumo de gasóleos

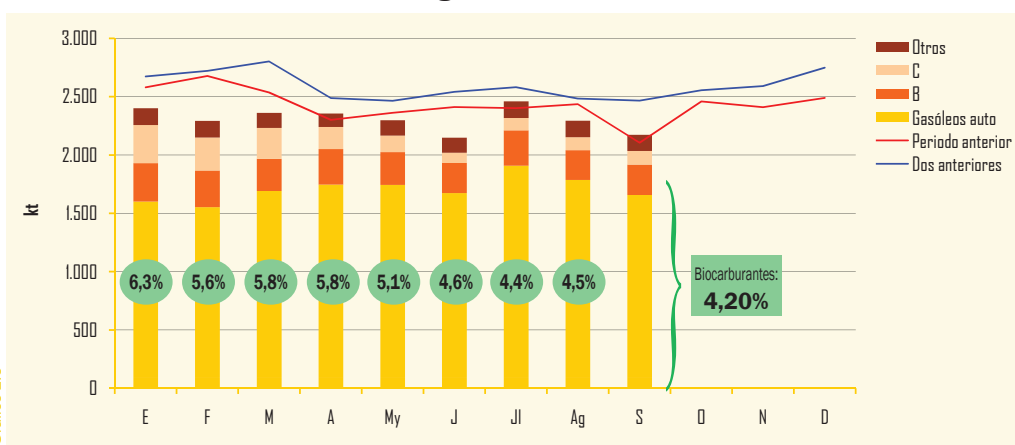


Gráfico 2.8

Nota: Los contenidos de biocarburantes se expresan en % en peso y los datos son provisionales.

El contenido de biocarburantes de los gasóleos de automoción, según datos provisionales, fue en septiembre, de 4,20% en peso.

### Distribución del consumo de gasóleos

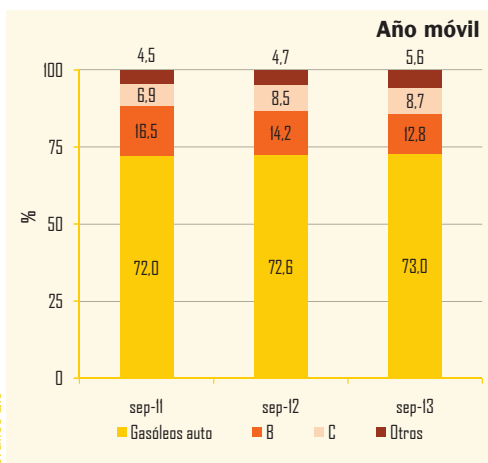


Gráfico 2.9

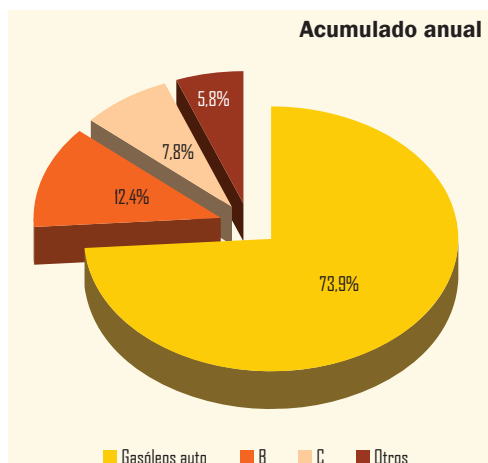


Gráfico 2.10

En el año móvil el consumo de gasóleos de automoción, supuso el 73% del total del consumo de gasóleos y representó el 37% del consumo total de productos petrolíferos de ese mismo periodo.

## Consumo de combustibles de automoción

### Consumo de combustibles de automoción

	Mes		Acumulado anual		Últimos doce meses		
	kt	Tv (%) (*)	kt	Tv (%) (*)	kt	Tv (%) (*)	Estructura (%)
Gasolinas 95 I.O.	356	-0,9	3.268	-5,7	4.361	-5,9	17,3
Gasolinas 98 I.O.	26	-8,2	236	-15,9	315	-18,3	1,3
Gasolinas Mezcla	-	-	-	-	-	-	-
<b>Total gasolinas auto</b>	<b>382</b>	<b>-1,4</b>	<b>3.504</b>	<b>-6,4</b>	<b>4.677</b>	<b>-6,8</b>	<b>18,6</b>
Gasóleo A	1.653	1,9	15.328	-3,9	20.463	-4,4	81,2
Otros gasóleos de automoción (**)	3	-77,2	25	-78,5	64	-60,6	0,3
<b>Subtotal gasóleos auto</b>	<b>1.656</b>	<b>1,4</b>	<b>15.354</b>	<b>-4,4</b>	<b>20.528</b>	<b>-4,8</b>	<b>81,4</b>
<b>Total Combustibles auto</b>	<b>2.038</b>	<b>0,8</b>	<b>18.857</b>	<b>-4,8</b>	<b>25.204</b>	<b>-5,2</b>	<b>100,0</b>

Tabla 2.6

(\*) Tasas de variación con respecto al mismo periodo del año anterior.  
 (\*\*) Biodiesel puro + biodiesel mezcla

El consumo de combustibles de automoción en septiembre aumentó el 0,8% por el crecimiento de la demanda de gasóleos auto (1,4%) que compensó el descenso de la gasolina auto (-1,4%).

En el acumulado anual el consumo totalizó 18,86 millones de toneladas, disminuyendo el 4,8% respecto al mismo periodo del año anterior.

En la estructura del consumo del año móvil, el consumo de gasolinas de automoción representó el 18,6% del total y el de gasóleos de automoción el 81,4%.

La relación del consumo de combustibles de automoción con el total del consumo de productos petrolíferos, en el año móvil, fue del 46%.

### Evolución del consumo de combustibles de automoción

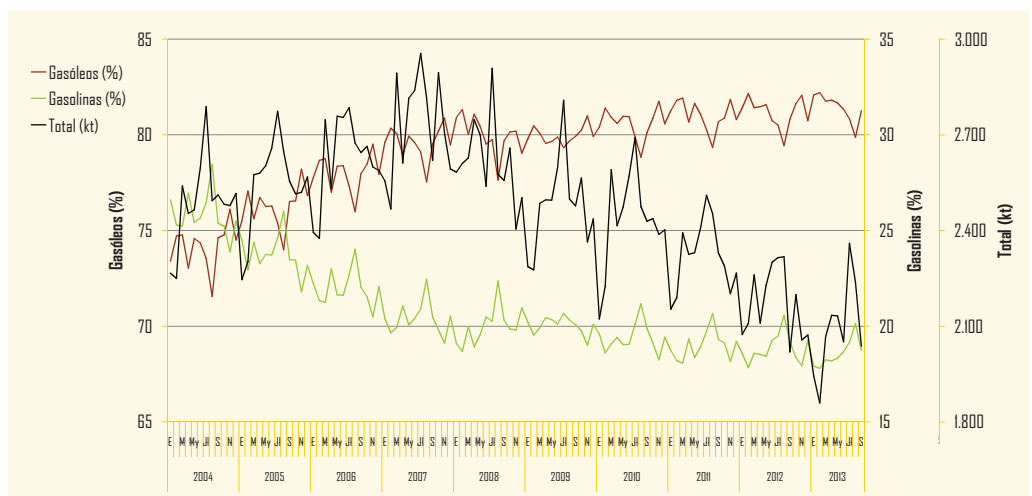
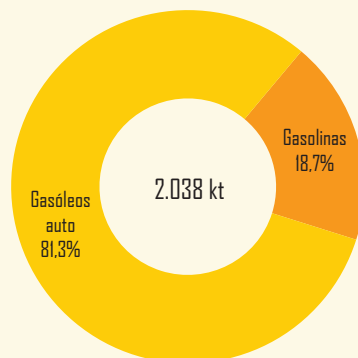


Gráfico 2.11

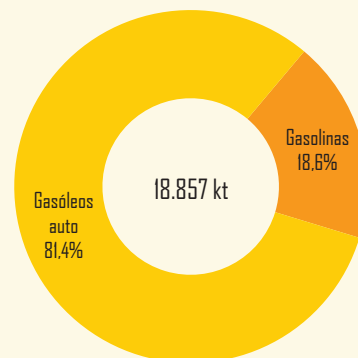
### Distribución del consumo de combustibles de automoción

#### Variación año móvil (%)

	2013	2012	2011
Septiembre	-5,2%	-6,2%	-3,6%
Agosto	-6,4%	-5,5%	-3,4%
Julio	-6,4%	-5,1%	-3,4%
Sep. 2013 Sep. 2012	-5,18% -1.377 kt		



Mes

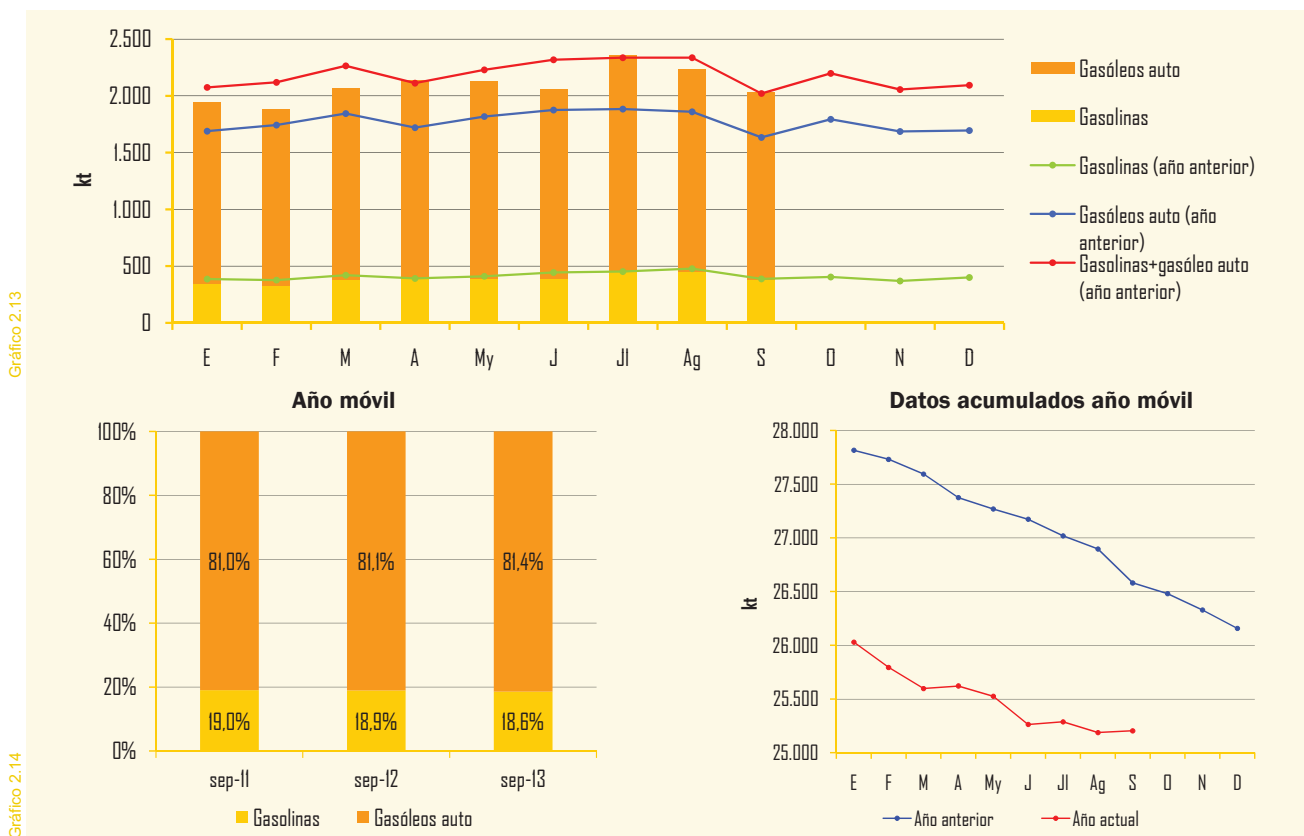


Acumulado anual

Gráfico 2.12



## Evolución del consumo de combustibles de automoción



## Querosenos

### Consumo de querosenos

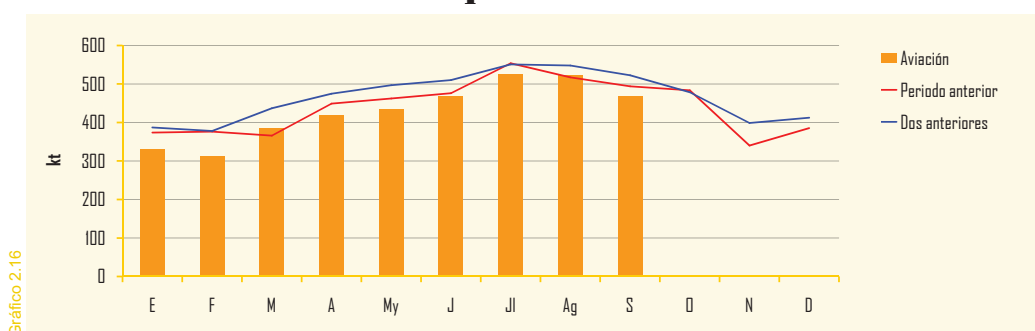
	Mes		Acumulado anual		Últimos doce meses		
	kt	Tv (%) (*)	kt	Tv (%) (*)	kt	Tv (%) (*)	Estructura (%)
Aviación	469	-5,0	3.875	-4,8	5.084	-5,1	99,99
Otros	-	-	-	-	-	-	-
<b>Total</b>	<b>469</b>	<b>-5,0</b>	<b>3.875</b>	<b>-4,8</b>	<b>5.084</b>	<b>-5,1</b>	<b>100,0</b>

(\*) Tasas de variación con respecto al mismo período del año anterior

En septiembre el consumo de querosenos disminuyó el 5,0% respecto al mismo mes de 2012. En agosto había presentado una variación interanual positiva del 1,2%.

En el acumulado del año el consumo sumó 3,87 millones de toneladas, disminuyendo un 4,8% respecto al mismo período del año 2012.

### Evolución del consumo de querosenos



## Fuelóleos y otros productos

### Consumo de fuelóleos

	Mes		Acumulado anual		Últimos doce meses		
	kt	Tv (%) (*)	kt	Tv (%) (*)	kt	Tv (%) (*)	Estructura (%)
BIA	206	-7,6	1.724	-11,5	2.328	-11,4	26,5
Otros fuelóleos	545	-14,5	4.612	-20,2	6.439	-16,3	73,5
<b>Total fuelóleos(**)</b>	<b>751</b>	<b>-12,7</b>	<b>6.337</b>	<b>-18,0</b>	<b>8.767</b>	<b>-15,1</b>	<b>100,0</b>

Tabla 2.8

(\*) Tasas de variación con respecto al mismo período del año anterior.  
 (\*\*) Incluye bunkers para la navegación marítima internacional.

El consumo de fuelóleos en septiembre fue de 751 kt, descendiendo el 12,7% respecto al mismo mes de 2012. La caída fue mayor que la del mes anterior (-4,1%) Disminuyó tanto la demanda de fuelóleo de bajo índice de azufre (el 7,6%) como la de otros fuelóleos (-14,5%), utilizados principalmente para el transporte marítimo.

En el año móvil el consumo alcanzó 8,77 millones de toneladas, con un descenso del 15,1% respecto al mismo periodo de 2012. Este consumo representó el 16% del consumo total de productos petrolíferos.

### Evolución del consumo de fuelóleos

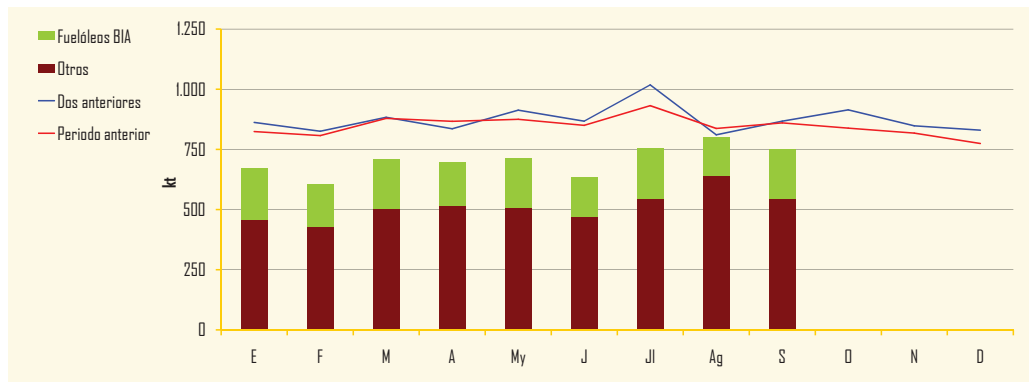


Gráfico 2.17

### Consumo de otros productos

	Mes		Acumulado anual		Últimos doce meses		
	kt	Tv (%) (*)	kt	Tv (%) (*)	kt	Tv (%) (*)	Estructura (%)
Lubricantes	30	2,1	258	-7,1	341	-8,2	5,0
Asfaltos	150	-5,8	1.082	-26,4	1.474	-25,2	21,8
Coque	157	-31,7	1.803	-34,7	2.298	-34,9	34,1
Otros(**)	208	-28,2	1.872	-28,5	2.634	-25,1	39,0
<b>Total otros productos</b>	<b>544</b>	<b>-23,1</b>	<b>5.015</b>	<b>-29,6</b>	<b>6.747</b>	<b>-28,1</b>	<b>100,0</b>

Tabla 2.9

(\*) Tasas de variación con respecto al mismo período del año anterior.  
 (\*\*) Incluye naftas, condensados, parafinas, disolventes y otros.

El descenso mensual de la demanda de otros productos fue un 23,1% en comparación al mismo mes del año anterior. Se moderó la contracción ya que en agosto la tasa interanual negativa fue del 33,0%.

Todos los consumos de los productos incluidos en este grupo, excepto la demanda de lubricantes que aumentó en septiembre (2,1%), presentaron tasas interanuales negativas en los tres periodos.

### Evolución del consumo de otros productos

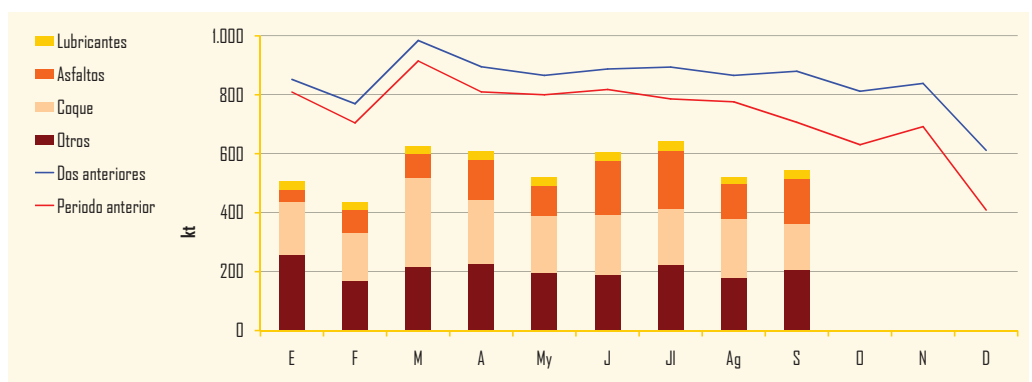


Gráfico 2.18

### Consumo de gasolinas y gasóleos por Comunidades Autónomas (kt) (\*)

	Mes actual							Últimos doce meses						
	Gasolinas			Gasóleos				Gasolinas			Gasóleos			
	95 I.O.	98 I.O.	Subtotal	A	B	C	Subtotal	95 I.O.	98 I.O.	Subtotal	A	B	C	Subtotal
Andalucía	55	2	57	252	44	13	309	669	24	693	3.113	541	199	3.853
Aragón	11	1	11	73	18	4	95	131	7	138	858	262	121	1.242
Asturias	7	1	8	36	5	3	44	88	6	94	444	82	68	593
Baleares	18	1	19	33	3	9	46	192	11	202	367	41	120	527
Canarias	29	9	38	47	-	20	67	353	115	469	600	-	115	715
Cantabria	5	-	5	23	4	1	28	57	3	61	287	51	21	359
Castilla y León	20	1	22	119	37	10	166	251	14	265	1.447	570	303	2.319
Castilla la Mancha	14	1	14	92	33	6	131	169	7	176	1.132	486	177	1.795
Cataluña	58	4	62	251	31	15	296	720	46	765	3.127	395	317	3.839
Ceuta	-	-	-	1	-	-	1	6	-	6	11	-	-	11
C. Valenciana	39	1	40	155	16	7	178	475	18	492	1.971	220	129	2.319
Extremadura	8	-	8	45	10	1	56	95	3	98	546	136	28	710
Galicia	20	1	21	114	22	12	148	242	13	254	1.384	262	298	1.943
La Rioja	2	-	2	13	3	1	17	26	2	28	161	44	30	234
Madrid	42	2	44	170	8	9	187	527	27	554	2.138	130	339	2.607
Melilla	1	-	1	1	-	-	1	6	-	6	11	-	-	11
Murcia	9	-	9	61	11	1	73	115	5	120	816	142	23	981
Navarra	5	-	5	43	7	2	52	65	2	68	550	86	49	685
País Vasco	14	1	15	123	10	3	136	175	12	186	1.502	142	99	1.742
<b>Totales</b>	<b>356</b>	<b>26</b>	<b>382</b>	<b>1.653</b>	<b>262</b>	<b>116</b>	<b>2.032</b>	<b>4.361</b>	<b>315</b>	<b>4.676</b>	<b>20.463</b>	<b>3.588</b>	<b>2.435</b>	<b>26.486</b>

Tabla 2.10

(\*) No incluye gasolinas mezcla ni otros gasóleos de automoción.

#### Gasolinas (%)

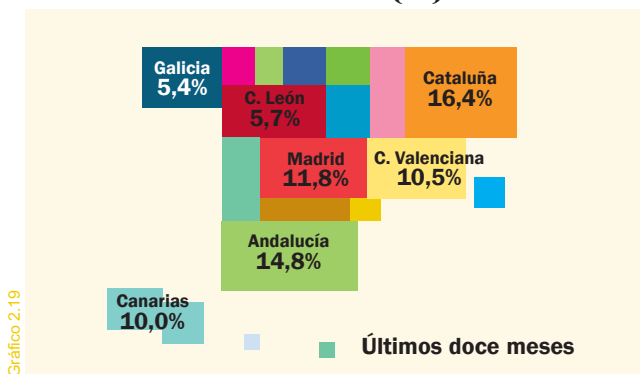


Gráfico 2.19

#### Gasóleos (%)

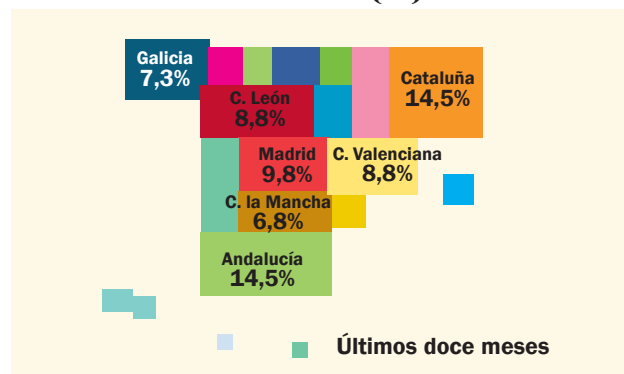


Gráfico 2.20

## Evolución de las ventas de productos petrolíferos

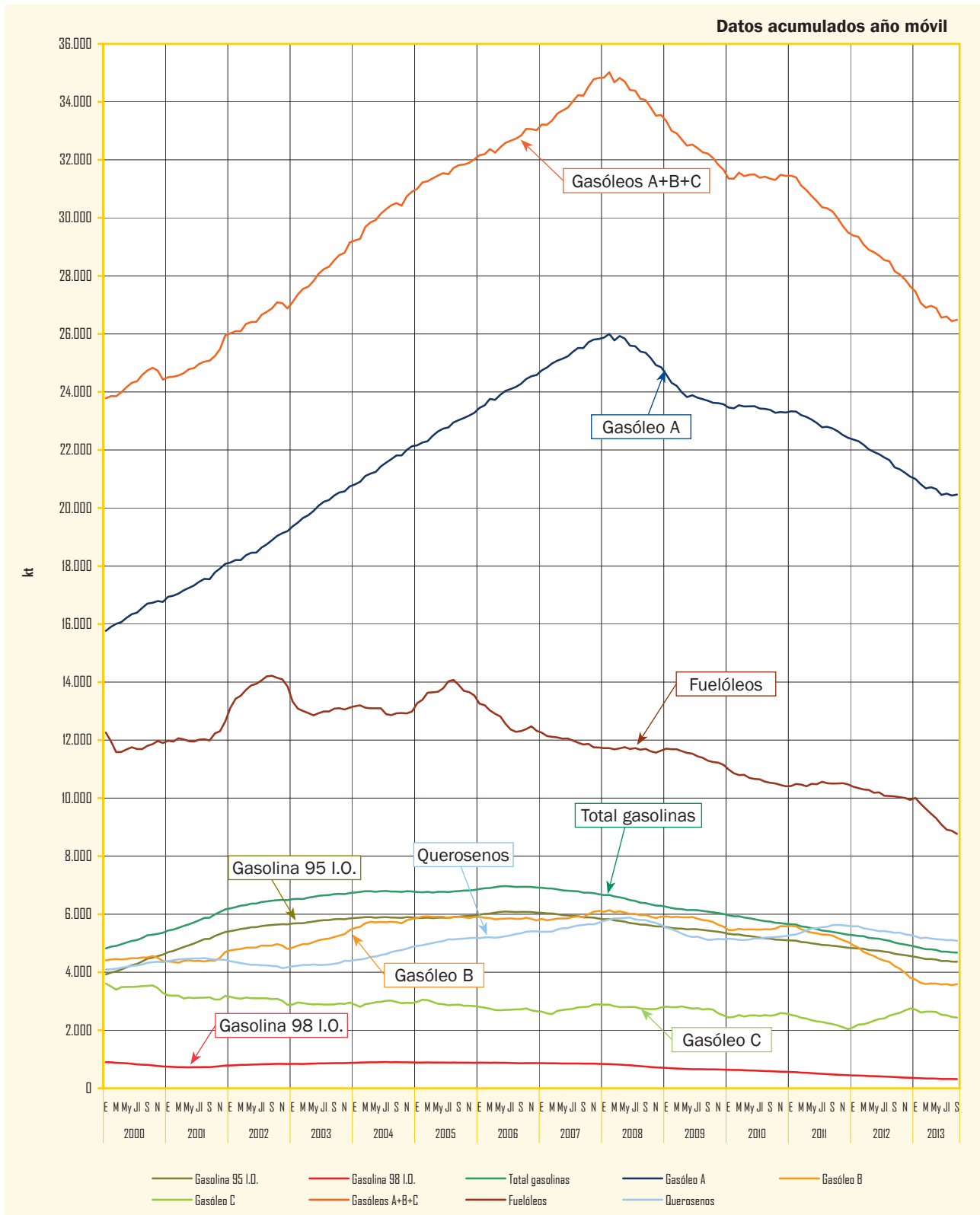


Gráfico 2.21

### Consumo de gas natural

	Mes		Acumulado anual		Últimos doce meses		
	GWh	Tv (%) (*)	GWh	Tv (%) (*)	GWh	Tv (%) (*)	Estructura (%)
Consumo convencional	18.915	1,4	205.489	0,0	280.729	1,0	<b>82,5</b>
Generación eléctrica	5.056	-22,6	39.198	-38,9	59.720	-31,9	<b>17,5</b>
GNL de consumo directo (**)	984	-15,2	8.674	-11,2	12.245	-6,9	<b>3,6</b>
<b>TOTAL</b>	<b>23.972</b>	<b>-4,8</b>	<b>244.687</b>	<b>-9,2</b>	<b>340.450</b>	<b>-6,9</b>	<b>100,0</b>

Tabla 3.1

(\*) Tasas de variación con respecto al mismo período del año anterior.  
 (\*\*) GNL de consumo directo incluido en consumo convencional.

El consumo mensual de gas natural fue de 23.972 GWh con una variación interanual negativa de 4,8%. En septiembre la demanda convencional aumenta un 1,4%, mientras que la demanda para generación eléctrica disminuye un 32,3%.

En el acumulado anual, el consumo convencional, cuyo peso relativo en el consumo total fue del 84%, se mantuvo invariable y el consumo para generación eléctrica, con un peso de 16%, descendió un 38,9%.

### Consumo de gas natural por grupos (GWh)\*

	Grupo 1 (**)	Grupo 2	Grupo 3	GNL	Total
	(Presión >60 bares)	(Presión >4 bares ≤60 bares)	(Presión ≤4 bares)	Consumo directo	General
Mes	9.848	10.624	2.516	984	<b>23.972</b>
Acumulado anual	83.881	103.462	48.670	8.674	<b>244.687</b>
Últimos doce meses	118.352	140.983	68.869	12.245	<b>340.450</b>

Tabla 3.2

(\*) Distribución por grupos aproximada.  
 (\*\*) Incluido gas natural para materia prima.

### Evolución del consumo de gas natural

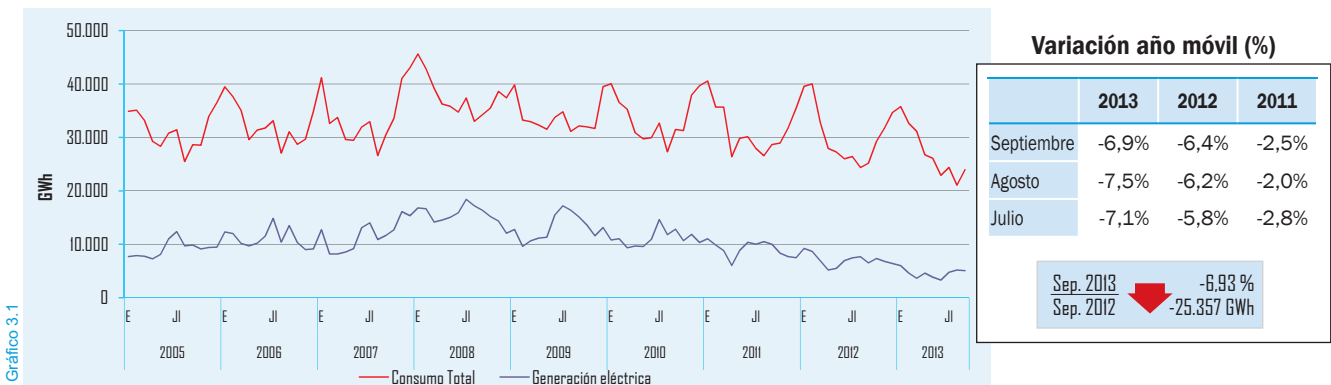


Gráfico 3.1

### Consumo por grupos (Últimos doce meses)

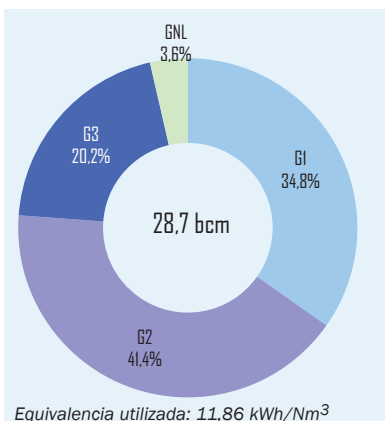


Gráfico 3.2

### Consumo de gas natural (Últimos doce meses)

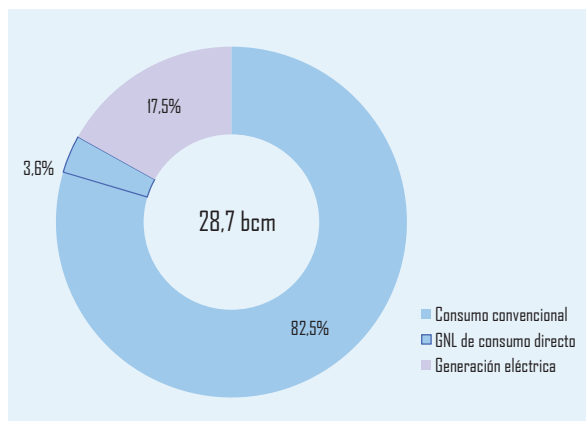
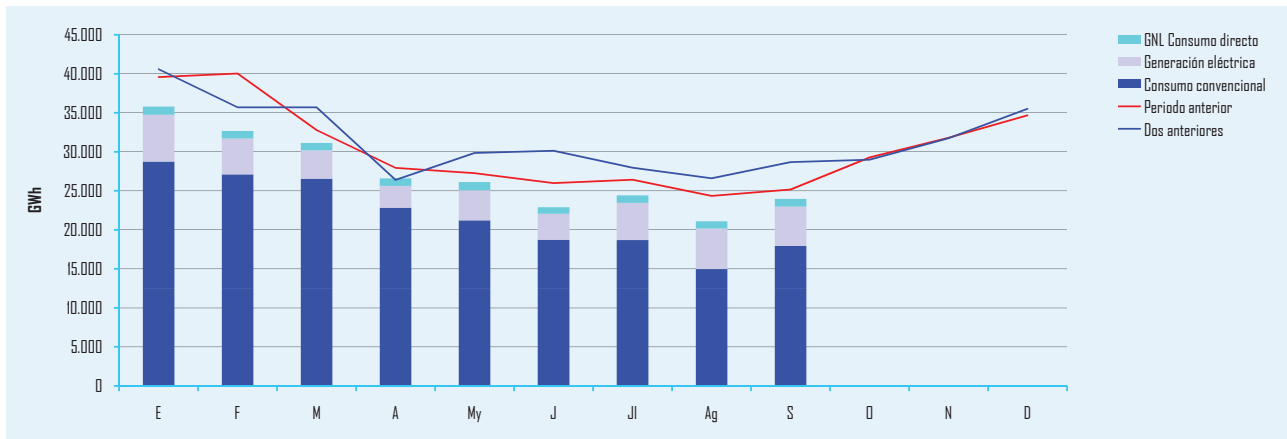


Gráfico 3.3

## Evolución del consumo de gas natural



## Consumos de gas natural por Comunidades Autónomas (GWh)

Comunidad	Mes					Acumulado anual					Últimos doce meses					
	Grupo 1	Grupo 2	Grupo 3	GNL	Total	Grupo 1	Grupo 2	Grupo 3	GNL	Total	Grupo 1	Grupo 2	Grupo 3	GNL	Total	Estructura (%)
Andalucía	3.066	592	100	207	3.964	25.513	5.371	1.808	2.244	34.936	35.410	7.356	2.534	3.316	48.615	14,3
Aragón	357	622	71	48	1.098	3.520	6.219	1.965	401	12.104	4.932	8.378	2.842	531	16.683	4,9
Asturias	46	278	176	70	570	410	2.668	1.601	494	5.174	951	3.512	2.255	657	7.376	2,2
Baleares	198	-	45	6	250	1.752	4	513	49	2.318	2.492	6	703	59	3.259	1,0
Cantabria	184	169	104	2	459	2.107	1.558	810	16	4.490	3.111	2.086	1.081	22	6.300	1,9
Castilla y León	155	876	167	41	1.240	2.221	8.665	4.246	404	15.536	3.483	12.211	6.309	536	22.539	6,6
Castilla La Mancha	990	346	54	42	1.432	7.924	3.334	1.762	377	13.397	11.275	4.570	2.472	543	18.860	5,5
Cataluña	1.163	3.072	575	217	5.028	7.269	31.569	11.439	1.898	52.175	9.642	43.555	16.464	2.580	72.241	21,2
Comunidad Valenciana	1.181	1.491	116	50	2.838	8.380	14.502	2.164	425	25.472	11.810	19.188	3.141	566	34.705	10,2
Extremadura	-	145	25	105	275	-	714	423	751	1.888	-	868	597	1.308	2.773	0,8
Galicia	200	549	81	82	912	2.225	5.286	1.199	643	9.354	3.043	7.202	1.782	824	12.852	3,8
La Rioja	3	72	27	2	105	357	577	685	21	1.639	730	806	1.002	26	2.564	0,8
Madrid	175	241	474	47	936	1.786	2.649	14.259	416	19.110	2.585	3.594	19.668	577	26.425	7,8
Murcia	1.514	182	38	43	1.777	14.853	1.555	419	403	17.230	20.391	2.066	567	536	23.560	6,9
Navarra	79	432	71	14	597	471	3.980	1.494	82	6.027	1.048	5.451	2.184	105	8.787	2,6
País Vasco	536	1.556	391	7	2.490	5.092	14.812	3.883	49	23.836	7.450	20.134	5.268	59	32.912	9,7
<b>Total</b>	<b>9.848</b>	<b>10.624</b>	<b>2.516</b>	<b>984</b>	<b>23.972</b>	<b>83.881</b>	<b>103.462</b>	<b>48.670</b>	<b>8.674</b>	<b>244.687</b>	<b>118.353</b>	<b>140.983</b>	<b>68.869</b>	<b>12.245</b>	<b>340.450</b>	<b>100,0</b>

Tabla 3.3

Nota: Debido a desajustes en la información remitida pueden encontrarse pequeñas diferencias entre los datos de consumos desglosados por escalones de presión y los desglosados por Comunidades Autónomas.

### Balance de producción y consumo de gas natural (GWh)

Entradas		Salidas	
<b>Entradas de gas natural</b>	<b>34.172</b>	<b>Salidas de gas natural</b>	<b>6.937</b>
Producción interior de gas	48	Exportaciones	5.121
Importaciones GNL	18.113	Tránsitos de salida	1.816
Importaciones GN	14.187		
Tránsitos de entrada	1.825		
<b>Variación de existencias</b>	<b>-2.236</b>	<b>Salidas a distribución y consumo</b>	<b>23.972</b>
		Consumo convencional	17.931
		Generación eléctrica	5.056
		GNL consumo directo	984
		<b>Pérdidas y diferencias</b>	<b>1.028</b>
<b>Total</b>	<b>31.936</b>	<b>Total</b>	<b>31.936</b>

Tabla 3.4

### Balance de gas natural

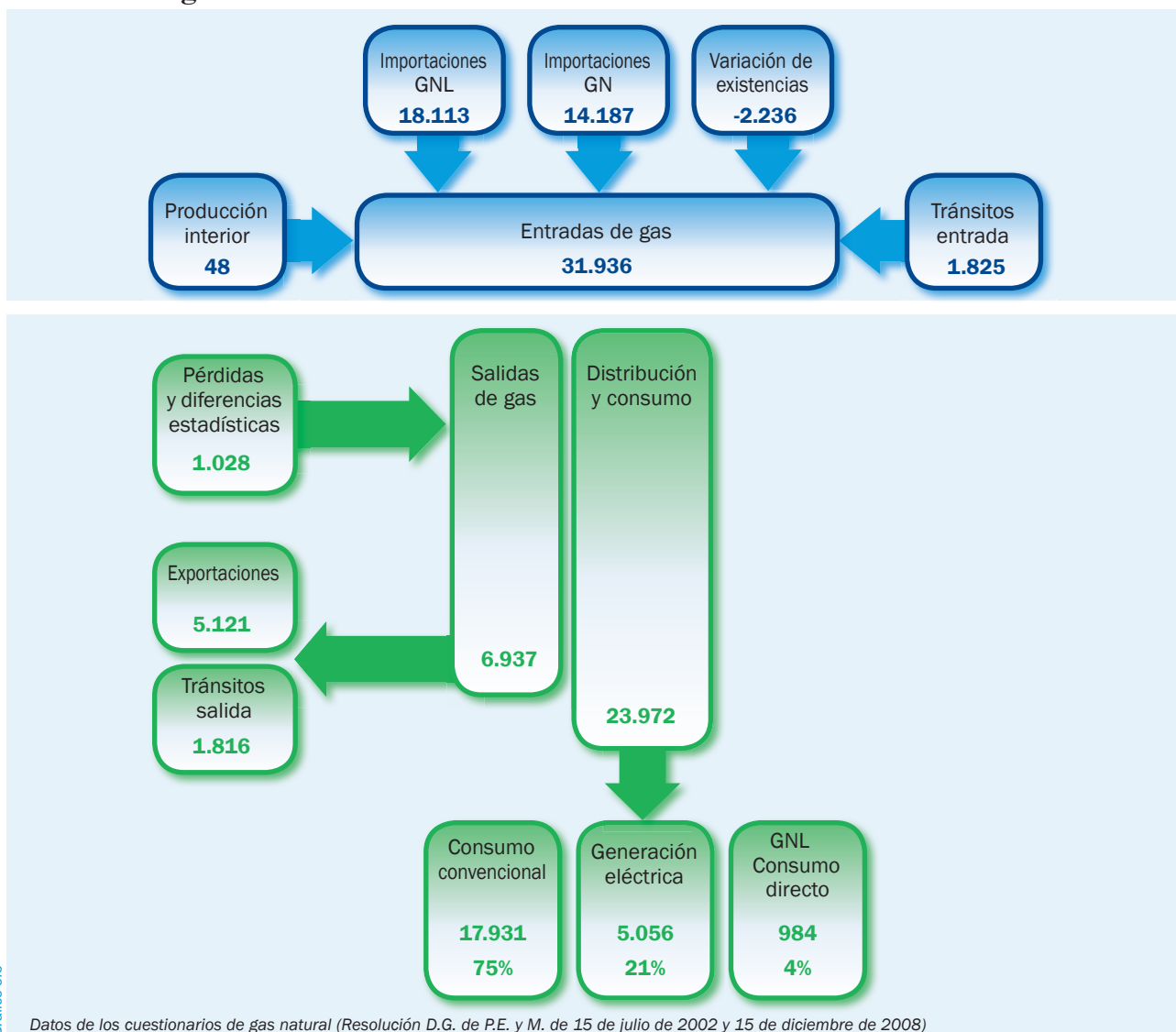


Gráfico 3.5

Datos de los cuestionarios de gas natural (Resolución D.G. de P.E. y M. de 15 de julio de 2002 y 15 de diciembre de 2008)

## Importaciones de crudo

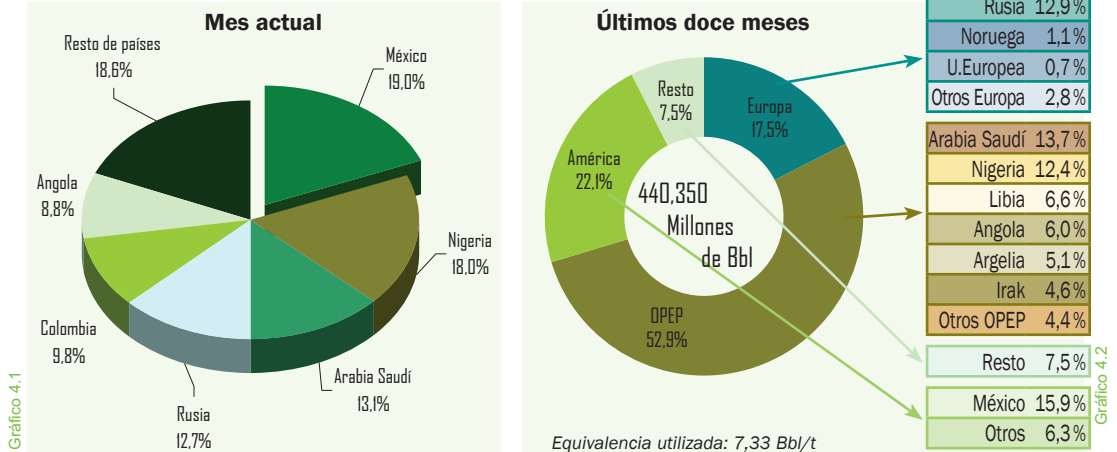
En septiembre se importaron 4,5 millones de toneladas, el 14,5 % menos que el mismo mes de 2012. Las compras procedentes de países de la OPEP descendieron el 15,3% respecto a septiembre de 2012, representando el 52,8% del total importado; destaca la desaparición de los suministros procedentes de Libia y la disminución de las procedentes de Argelia. Entre las adquisiciones a países no OPEP destacaron, por su descenso, las procedentes de Rusia (-27,4%) y las de Colombia (+37,2%) por su crecimiento.

En el acumulado anual las importaciones totalizaron 44,71 millones de toneladas, un 2,9 % más que en el mismo periodo del año anterior.

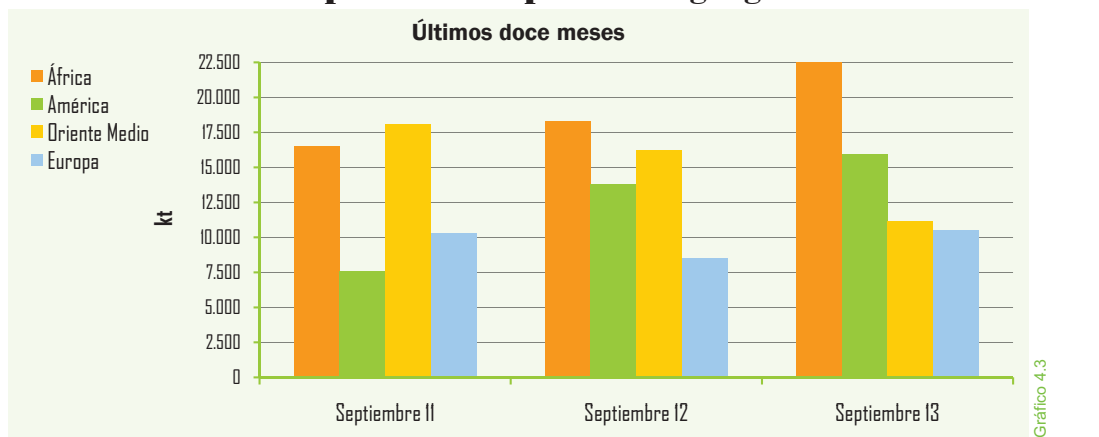
En el año móvil los principales países suministradores fueron: México (15,9% del total), Arabia Saudí (13,7%) y Rusia (12,9%).

Se mantuvo una política de diversificación de suministros: en septiembre se importaron 22 tipos de crudos procedentes de 13 países.

### Importaciones por países y áreas económicas



### Evolución de las importaciones por áreas geográficas

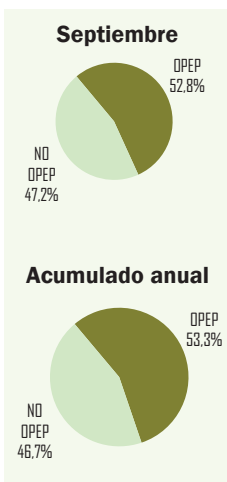


### Importaciones por países y zonas económicas

Crudo	Mes		Acumulado anual		Últimos doce meses		
	kt	Tv (%) (*)	kt	Tv (%) (*)	kt	Tv (%) (*)	Estructura (%)
OPEP	2.368	-15,3	23.816	-6,1	31.773	-2,2	<b>52,9</b>
A. Saudí	589	-23,3	6.353	10,4	8.230	5,9	<b>13,7</b>
Nigeria	806	56,5	5.835	-14,1	7.460	-13,7	<b>12,4</b>
Libia	-	-	2.600	-26,0	3.969	10,4	<b>6,6</b>
Angola	396	191,2	2.776	152,6	3.597	227,3	<b>6,0</b>
Argelia	251	56,9	2.461	141,0	3.084	179,1	<b>5,1</b>
Irak	81	-87,5	1.769	-57,2	2.785	-48,9	<b>4,6</b>
Resto OPEP	245	-24,4	2.022	-33,7	2.648	-45,3	<b>4,4</b>
EUROPA	670	-28,3	8.004	17,3	10.497	23,4	<b>17,5</b>
Rusia	569	-27,4	5.758	-6,6	7.755	1,1	<b>12,9</b>
Resto Europa	101	-32,7	2.246	241,9	2.742	228,8	<b>4,6</b>
México	851	-2,0	6.925	14,3	9.527	21,6	<b>15,9</b>
Colombia	439	37,2	2.114	-20,3	2.748	-20,1	<b>4,6</b>
Otros países	156	-52,1	3.850	51,2	5.530	22,5	<b>9,2</b>
<b>TOTAL</b>	<b>4.484</b>	<b>-14,5</b>	<b>44.709</b>	<b>2,9</b>	<b>60.075</b>	<b>5,8</b>	<b>100,0</b>

(\*) Tasas de variación con respecto al mismo periodo del año anterior.

Volver al índice ➔





## Crudos y productos petrolíferos

### Coste CIF del crudo importado en España

	Mes		Media acumulado anual		Media últimos doce meses	
	€/Bbl	Tv (%) (*)	€/Bbl	Tv (%) (*)	€/Bbl	Tv (%) (*)
Coste CIF	83,15	1,6	81,14	-5,4	81,58	-3,3

Tabla 4.2

(\*) Tasas de variación con respecto al mismo periodo del año anterior

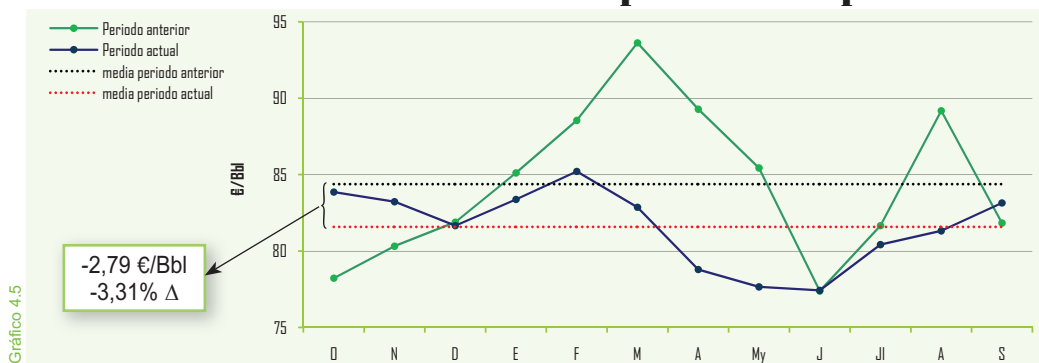
### Cotización (\$/€)

	Mes		Acumulado anual		Últimos doce meses	
	\$/€	Tv (%) (*)	\$/€	Tv (%) (*)	\$/€	Tv (%) (*)
Media	1,3348	3,70	1,3169	2,82	1,3119	1,11

Tabla 4.3

(\*) Tasas de variación con respecto al mismo periodo del año anterior

### Evolución del coste CIF del crudo importado en España



El coste medio mensual CIF del crudo importado fue 83,15 €/Bbl, aumentando 1,6% respecto al mismo mes del año anterior.

La media del coste del crudo importado en el año, fue 81,14 €/Bbl, un 5,4% menor si se compara con el mismo periodo del año anterior.

En septiembre la cotización media del euro se situó en 1,3348 \$/€, apreciándose frente al dólar un 3,70% respecto al mismo mes de 2012. En el acumulado del año, fue de 1,3169 \$/€, con una tasa de variación interanual positiva de 2,82%.

### Factura petrolera (M€)

a mes de: agosto 2013

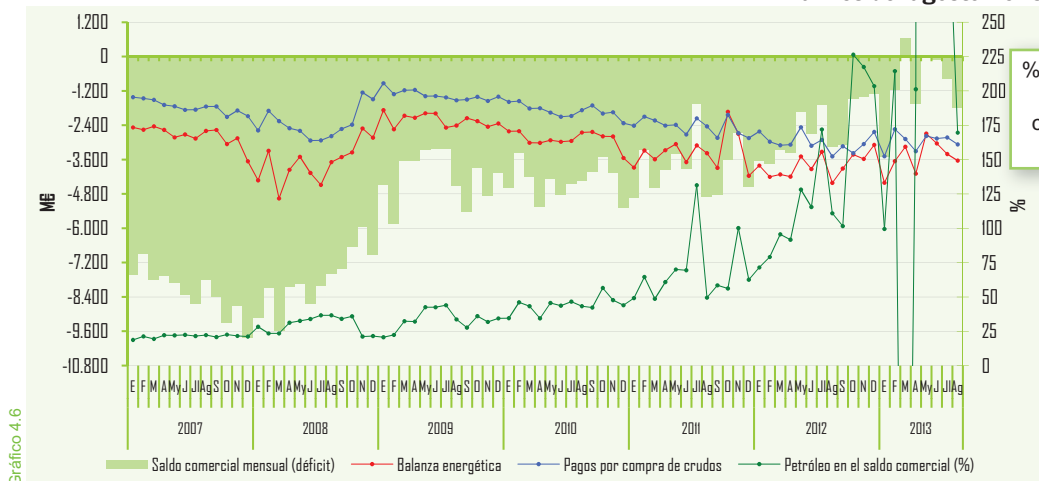
	Mes	Acumulado anual	Últimos doce meses
Pagos compra de crudo	3.070	23.754	35.959
a la OPEP(%)	56,3	54,8	55,0
resto países(%)	43,7	45,2	45,0

Tabla 4.4

Según datos provisionales de la Dirección General de Aduanas, en el mes de agosto, los pagos por importaciones de crudo, ascendieron a 3.070M€ y en los doce últimos meses a 35.959 M€.

### Saldo de la balanza comercial y energética (M€)

a mes de: agosto 2013



Nota: Arancel de Aduanas. Capítulo 27 (Combustibles minerales, aceites minerales y productos de su destilación; materias bituminosas; ceras minerales). Datos provisionales

Volver al índice ➔

En septiembre las importaciones de productos petrolíferos disminuyeron el 10,8% respecto al mismo mes de 2012. Destacaron las importaciones de fuelóleos por su incremento (88,2%).

La importación total en el acumulado del año fue de 10,16 millones de toneladas, disminuyendo un 25,0% respecto al mismo periodo del año anterior. Las compras de todos los productos, excepto gasolinas y fuelóleos, descendieron.

## Importaciones de productos petrolíferos

	Mes		Acumulado anual		Últimos doce meses		
	kt	Tv (%) (*)	kt	Tv (%) (*)	kt	Tv (%) (*)	Estructura (%)
GLP´s	4	-50,0	200	-23,4	294	-35,9	2,2
Gasolinas	8	33,3	61	-9,0	78	-7,1	0,6
Querosenos	170	-24,8	1.291	-28,4	1.787	-27,4	13,6
Gasóleos	391	-26,1	3.202	-40,5	4.517	-39,3	34,4
Fuelóleos	448	88,2	3.042	11,8	3.555	-8,2	27,1
Otros productos	98	-60,5	2.362	-28,8	2.881	-40,0	22,0
<b>Total</b>	<b>1.119</b>	<b>-10,8</b>	<b>10.158</b>	<b>-25,0</b>	<b>13.112</b>	<b>-31,4</b>	<b>100,0</b>

(\*) Tasas de variación con respecto al mismo periodo del año anterior

Tabla 4.5

## Exportaciones de productos petrolíferos

	Mes		Acumulado anual		Últimos doce meses		
	kt	Tv (%) (*)	kt	Tv (%) (*)	kt	Tv (%) (*)	Estructura (%)
GLP´s	30	-6,3	336	46,7	407	48,0	2,1
Gasolinas	296	-27,5	2.620	14,0	3.701	26,2	19,1
Querosenos	69	283,3	342	113,8	358	37,2	1,8
Gasóleos	405	-38,5	4.257	3,8	6.349	32,8	32,8
Fuelóleos	245	18,9	2.260	135,2	2.737	80,7	14,1
Otros productos	412	-17,1	4.419	5,5	5.825	7,3	30,1
<b>Total</b>	<b>1.457</b>	<b>-19,9</b>	<b>14.234</b>	<b>19,2</b>	<b>19.377</b>	<b>27,5</b>	<b>100,0</b>

(\*) Tasas de variación con respecto al mismo periodo del año anterior

Tabla 4.6

Las exportaciones mensuales de productos petrolíferos disminuyeron por tercer mes (-19,9%). Destacaron por sus incrementos interanuales las ventas al exterior de querosenos y fuelóleos.

En el acumulado anual, las exportaciones fueron 14,23 millones de toneladas, con una tasa interanual positiva del 19,2%.

En la estructura de las exportaciones en el año móvil, cabe destacar por sus pesos relativos, las exportaciones de gasóleos (32,8% del total), otros productos (30,1%) y gasolinas (19,1%).

## Saldo físico del comercio de productos petrolíferos

	Últimos doce meses			
	Importaciones (kt)	Exportaciones (kt)	Saldo físico (kt)	Grado de cobertura (*)
GLP	294	407	113	-7,34
Gasolinas	78	3.701	3.623	-77,39
Querosenos	1.787	358	-1.429	28,11
Gasóleos	4.517	6.349	1.832	-6,51
Fuelóleos	3.555	2.737	-818	9,33
Otros	2.881	5.825	2.944	-43,64
<b>Total</b>	<b>13.112</b>	<b>19.377</b>	<b>6.265</b>	<b>-11,40</b>

(\*) Parte del consumo que es cubierto por las importaciones netas

Tabla 4.7

En el año móvil, el saldo físico del comercio exterior de productos petrolíferos, resultó ser un saldo neto exportador de 6.265 kt.

### Saldo físico del comercio exterior de productos petrolíferos

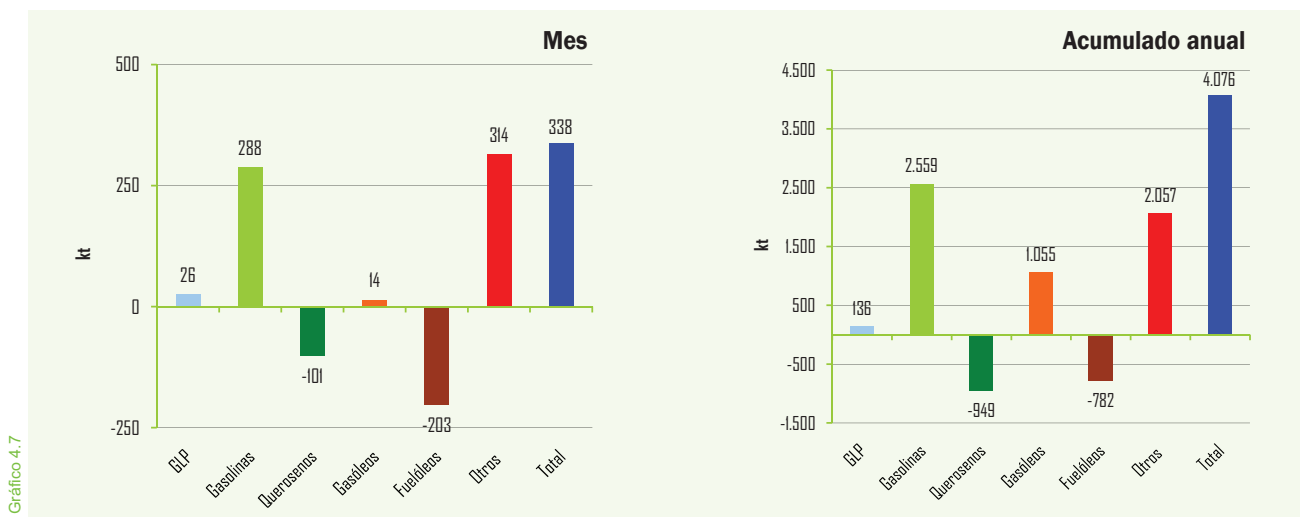


Gráfico 4.7

### Comercio exterior de productos petrolíferos

Últimos doce meses

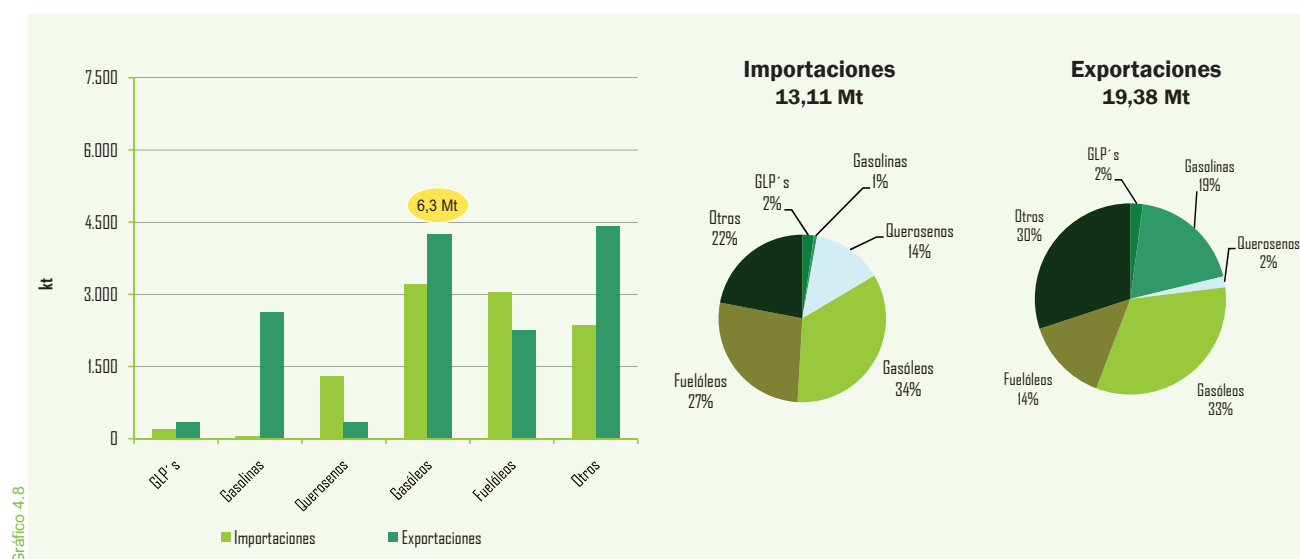


Gráfico 4.8

Gráfico 4.9

### Saldo de la balanza energética (M€)

a mes de: agosto 2013

	Mes		Acumulado anual		Últimos doce meses	
	M€	Tv (%) (*)	M€	Tv (%) (*)	M€	Tv (%) (*)
Ingresos por exportaciones	1.462	8,5	11.034	7,0	17.179	0,2
Pagos por importaciones	5.100	-11,5	39.116	-6,4	59.271	-3,3
Saldo	-3.639	-17,6	-28.082	-10,8	-42.092	-4,7
<b>Grado de cobertura (%)</b>	<b>28,7</b>		<b>28,2</b>		<b>29,0</b>	

Tabla 4.8

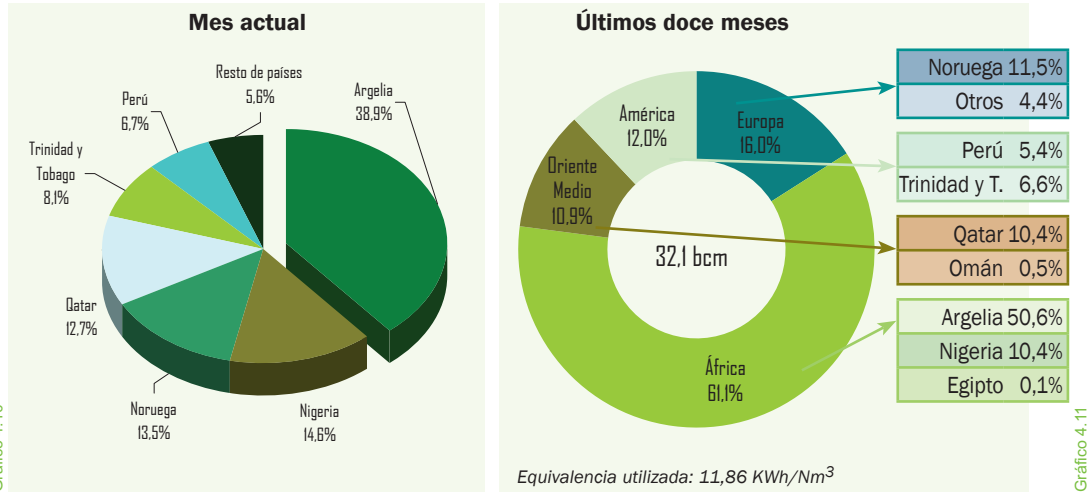
(\*) Tasas de variación con respecto al mismo periodo del año anterior  
Nota: Arancel de Aduanas. Capítulo 27.

Según los datos del avance de la Dirección General de Aduanas correspondientes a agosto, el saldo negativo de la balanza energética disminuyó un 17,6%, respecto al mismo mes de 2012, alcanzando 3.639 M€.

En el año móvil el déficit fue de 42.092 M€ con una variación interanual negativa del 4,7 % y un grado de cobertura del 29,0%.

## Gas natural

### Importaciones por países y áreas geográficas



En septiembre las importaciones de gas natural fueron 32.300 GWh, aumentando un 14,3% en relación a septiembre de 2012. Las compras a Argelia (50,6%), Perú (54,9%) y Trinidad y Tobago (52,0%) aumentaron y disminuyeron las cantidades importadas procedentes de Nigeria (-39,9%).

Las importaciones descendieron en el acumulado anual un 4,7% y en los doce últimos meses un -3,8%.

Los principales países suministradores en el año móvil fueron: Argelia (50,6% del total importado), Noruega (11,5%), Qatar (10,4%) y Nigeria (10,4%). Se mantuvo una política de diversificación de suministros.

### Importaciones de gas natural por países

	Mes		Acumulado anual		Últimos doce meses		
	GWh	Tv (%) (*)	GWh	Tv (%) (*)	GWh	Tv (%) (*)	Estructura (%)
Argelia	12.550	50,6	143.012	24,6	192.813	23,5	50,6
GN	9.926	63,4	113.872	33,4	150.320	30,6	39,5
GNL	2.624	16,2	29.141	-1,0	42.493	3,8	11,2
Noruega	4.375	45,3	31.686	-7,1	43.854	3,1	11,5
Qatar	4.099	-6,4	31.086	-16,4	39.672	-17,6	10,4
Nigeria	4.716	-39,9	26.372	-45,0	39.592	-38,6	10,4
Trinidad y Tobago	2.610	52,0	19.878	-7,1	25.109	-5,3	6,6
Perú	2.148	54,9	11.936	-36,0	20.634	-26,7	5,4
Omán	-	-	1.917	-	1.917	-	0,5
Egipto	-	-	464	-93,5	464	-95,9	0,1
Otros	1.800	13,5	13.427	9,3	16.916	1,8	4,4
<b>Total</b>	<b>32.300</b>	<b>14,3</b>	<b>279.779</b>	<b>-4,7</b>	<b>380.971</b>	<b>-3,8</b>	<b>100,0</b>

(\*) Tasas de variación con respecto al mismo período del año anterior

### Factura de gas natural (M€)

a mes de: agosto 2013

	Mes	Acumulado anual	Últimos doce meses
Pagos compra de gas natural	752	7.075	10.352
Argelia (%)	48,3	59,1	54,3
Nigeria (%)	3,0	7,5	9,6
Qatar (%)	18,2	10,3	11,1
Egipto (%)	-	0,1	0,6
Perú (%)	4,9	2,3	4,6
Trinidad Tobago (%)	6,5	6,2	5,9
Noruega (%)	17,2	10,5	9,7
Otros (%)	1,8	3,9	4,3

Nota: Arancel Aduanas. Capítulo 27

Volver al Índice ➔

## Producción interior de crudo

	Mes		Acumulado anual		Últimos doce meses	
	kt	Tv (%) (*)	kt	Tv (%) (*)	kt	Tv (%) (*)
Ayoluengo	-	-	3	-30,0	5	-16,9
Boquerón	3	58,4	26	-4,6	33	-11,4
Casablanca	2	-5,2	25	-20,1	36	-19,3
Montanazo-Lubina	24	-	222	-	282	-
Rodaballo	-	-	1	44.167	1	663
<b>Total</b>	<b>29</b>	<b>547,9</b>	<b>278</b>	<b>338,6</b>	<b>357</b>	<b>306,6</b>

Tabla 5.1

(\*) Tasas de variación con respecto al mismo periodo del año anterior

## Evolución de la producción interior de crudo

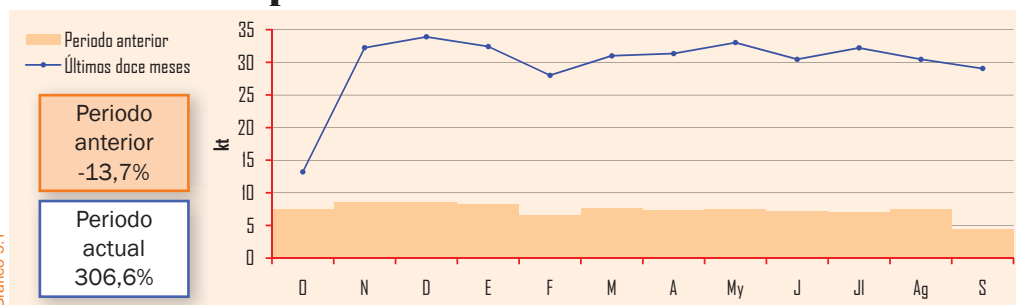


Gráfico 5.1

## Producción interior de gas natural

	Mes		Acumulado anual		Últimos doce meses	
	GWh	Tv (%) (*)	GWh	Tv (%) (*)	GWh	Tv (%) (*)
El Romeral	11	69,0	92	52,7	113	36,4
El Ruedo	5	257	43	1.064	52	1.304
Marismas	-	-	2	-54,7	3	-77,0
Poseidón	31	-43,2	359	-12,5	523	-4,1
<b>Total</b>	<b>48</b>	<b>-24,1</b>	<b>496</b>	<b>3,7</b>	<b>692</b>	<b>7,3</b>

Tabla 5.2

(\*) Tasas de variación con respecto al mismo periodo del año anterior

## Evolución de la producción interior de gas natural

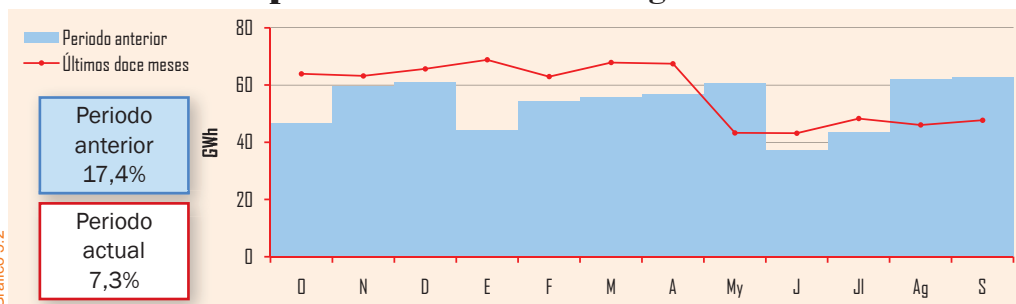


Gráfico 5.2

## Grado de autoabastecimiento (%)

	Mes	Acumulado anual	Últimos doce meses
Crudo	0,66%	0,68%	0,65%
Gas natural	0,20%	0,20%	0,20%

Tabla 5.3

La producción mensual interior de crudo fue de 29.000 toneladas, un 547,9% más que en el mismo mes del año anterior. El crecimiento de la producción se debió a la producción del nuevo pozo Montanazo-Lubina, que contrarrestó el descenso o escasa producción en los otros yacimientos.

Dada la escasa relevancia de la producción interior, el grado de autoabastecimiento en el año móvil, se limitó al 0,66%.

La producción interior de gas natural en septiembre fue de 48 GWh, con un descenso del 24,1% en relación al mismo mes del año anterior.

La producción alcanzó 692 GWh en los últimos doce meses, aumentando un 7,3% respecto al mismo período del año anterior, por las mayores producciones de los yacimientos El Romeral y El Ruedo. El grado de autoabastecimiento fue del 0,20%.

## Crudo y materia prima procesada

	Mes		Acumulado anual		Últimos doce meses	
	kt	Tv (%) (*)	kt	Tv (%) (*)	kt	Tv (%) (*)
<b>Total</b>	<b>5.029</b>	<b>-7,6</b>	<b>47.025</b>	<b>4,6</b>	<b>63.968</b>	<b>8,3</b>

Tabla 6.1

(\*) Tasas de variación con respecto al mismo periodo del año anterior

En septiembre la industria del refino procesó 5,03 millones de toneladas de materias primas un 7,6% menos que en el mismo mes de 2012. En el acumulado del año, la cantidad procesada fue de 47 millones de toneladas, con un crecimiento de 4,6% respecto al mismo periodo del año anterior.

## Crudo y materia prima procesada Grado de utilización de la capacidad de refino



Gráfico 6.1

Nota: Se ha actualizado la capacidad de refino desde julio de 2012 a 76.530 kt anuales.

## Utilización de la capacidad de refino en España y OCDE (\*)

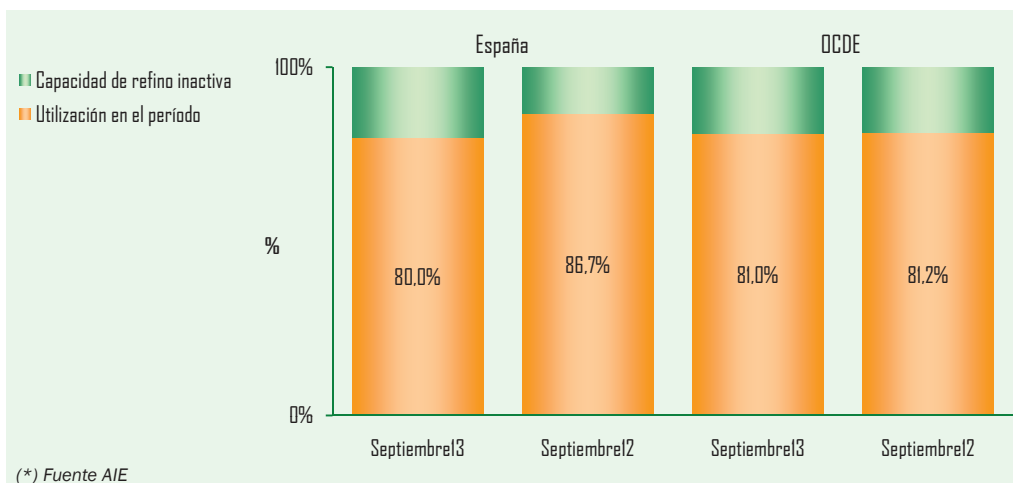


Gráfico 6.2

(\*) Fuente AIE

El grado de utilización de la capacidad de refino, en el mes, fue de 80,0%.

En los países de la OCDE, la utilización media de su capacidad total de refino alcanzó en septiembre, último dato disponible, el 81,0%.

### Stocks de crudo, materias primas y productos petrolíferos

	septiembre-12		agosto-13		septiembre-13		Tasa de variación (%)	
	kt	(%)	kt	(%)	kt	(%)	mes anterior	mes año anterior
Crudos y mat. primas	7.210	40,5	6.863	41,5	6.497	40,0	-5,3	-9,9
Productos petrolíferos	10.574	59,5	9.688	58,5	9.733	60,0	0,5	-8,0
<b>Total</b>	<b>17.784</b>	<b>100,0</b>	<b>16.551</b>	<b>100,0</b>	<b>16.230</b>	<b>100,0</b>	<b>-1,9</b>	<b>-8,7</b>

A finales de septiembre las existencias de crudos, materias primas, y productos petrolíferos, fueron 16,23 millones de toneladas. En comparación al mes anterior descendieron un 1,9% y respecto al mismo mes de 2012, un 8,7%.

El 40% del total de las existencias correspondieron a crudos y materias primas y el 60% a productos petrolíferos terminados.

### Evolución de los stocks

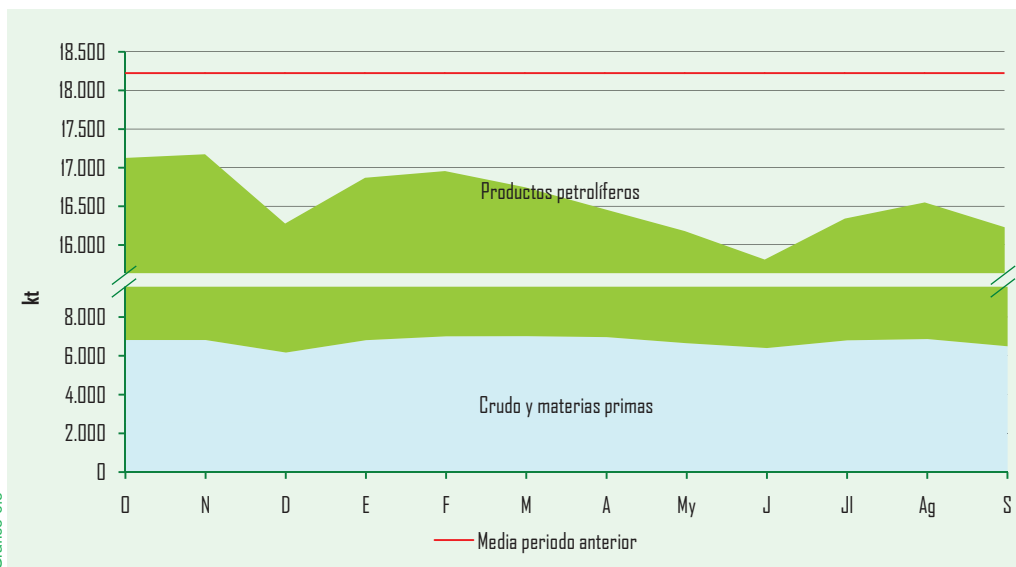
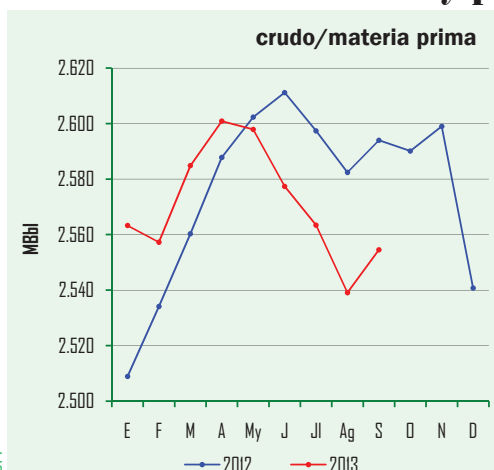
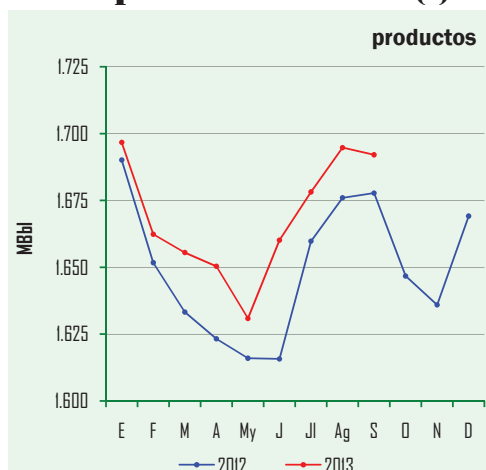


Gráfico 6.3

### Evolución stocks de crudo y productos petrolíferos OCDE (\*)



(\*) Fuente AIE



(\*) Fuente AIE

Las existencias de crudo y materias primas en los países de la OCDE aumentaron en septiembre rompiendo la tendencia de caídas de meses anteriores, y se situaron por debajo del nivel alcanzado en el mismo mes del año anterior. Por el contrario los stocks de productos terminados disminuyeron pero continúan por encima de los alcanzados en 2012.

## Balance mensual de producción y consumo de productos petrolíferos (kt)

Producción interior de crudo	29	<b>Producción de refinерías</b>	<b>4.984</b>
Importaciones de crudo	4.484	Consumos propios	-335
Productos intermedios y mat. aux.	150	Traspasos / dif. estadísticas	136
Variación de existencias de mat. primas	366	Importaciones de productos petrolíferos	1.119
<b>Materia prima procesada</b>	<b>5.029</b>	Exportaciones de productos petrolíferos	-1.457
Pérdidas de refino	-45	Variación de existencias	-45
<b>Producción de refinерías</b>	<b>4.984</b>	<b>Consumo interior de P. Petrolíferos</b>	<b>4.402</b>

Tabla 6.3

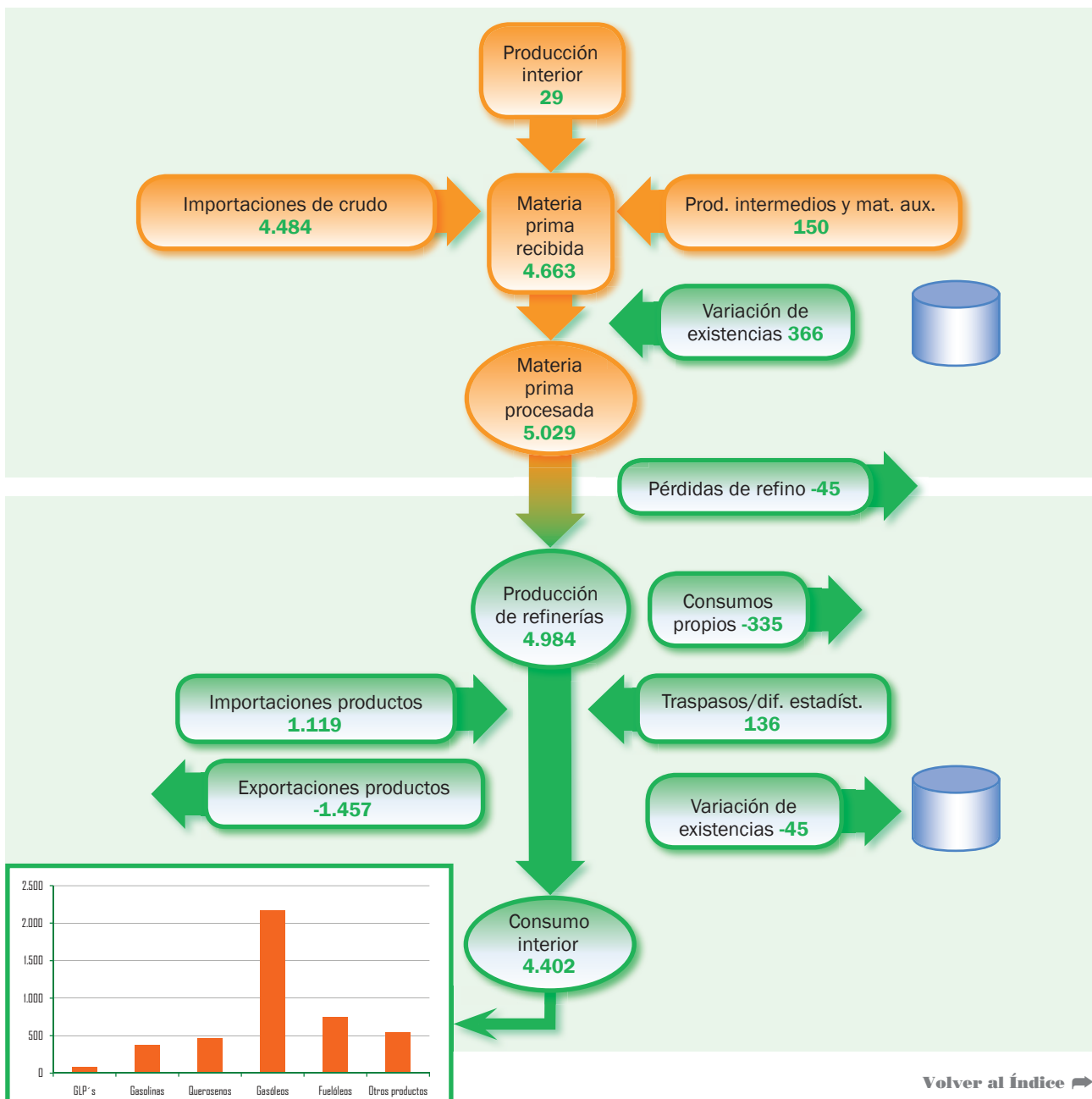


Gráfico 6.6

Volver al Índice ➔



## Evolución de los precios de venta en España

### PVP gasolina y gasóleo de automoción (c€/litro)

Datos mensuales	Precio de venta al público			Tasa de variación (%)	
	Sep-12	Ago-13	Sep-13	mes anterior	mes año anterior
PVP Gasolina 95 I.O. (c€/litro)	150,25	145,58	<b>144,29</b>	-0,9	<b>-4,0</b>
PVP Gasóleo automoción (c€/litro)	143,32	136,51	<b>138,94</b>	1,8	<b>-3,1</b>

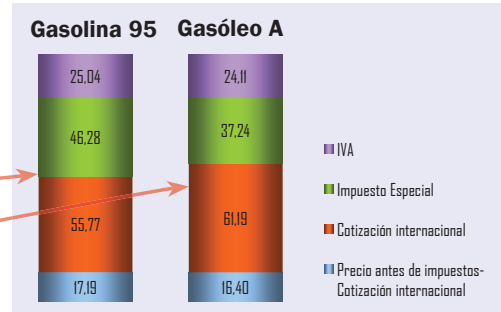


Tabla 7.1

Gráfico 7.1

### Evolución de precios de gasolina y gasóleo de automoción Valores actuales y deflactados según IPC interanual

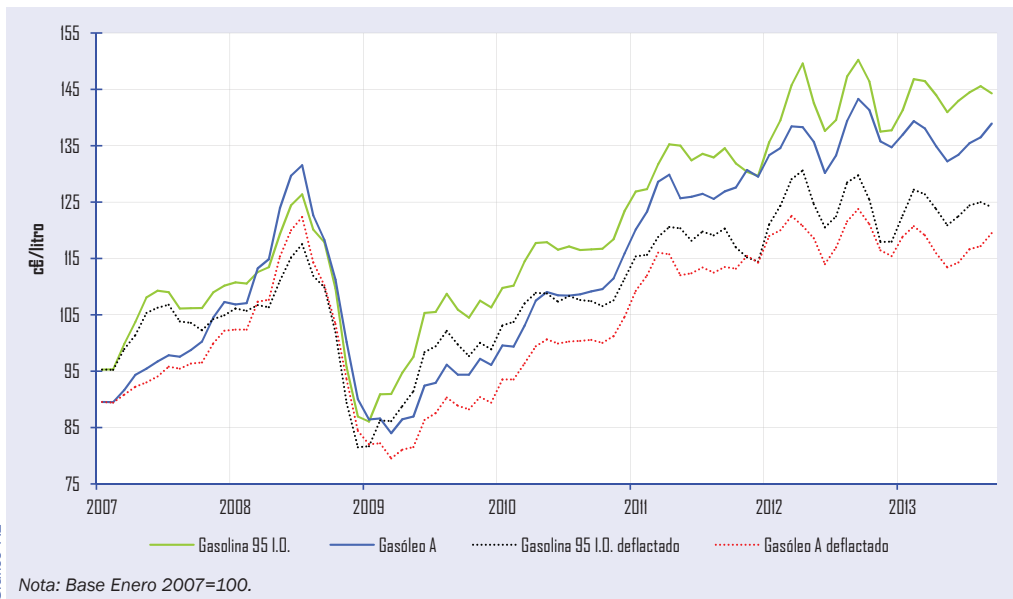


Gráfico 7.2

En septiembre los precios medios de venta al público de la gasolina de automoción de 95 I.O. y del gasóleo de automoción en relación al mes anterior, tuvieron un comportamiento dispar disminuyendo el de la gasolina (-0,9%) y aumentando el del gasóleo (1,8%).

Respecto al mismo mes del año anterior ambos precios medios de venta al público han disminuido, la gasolina de 95 I.O. un 4,0% y el gasóleo de automoción un 3,1%.

### PVP máximo bombona de butano (12,5 kg)

Fecha	€/bombona	% Δ
1 Julio 2011	14,80	5,71
1 Octubre 2011	15,09	1,96
28 Abril 2012	15,53	2,92
1 Julio 2012	16,45	5,92
1 Septiembre 2012	16,87	2,55
1 Octubre 2012	16,10	-4,56
1 Enero 2013	16,32	1,37
26 Marzo 2013	17,13	4,96
14 Mayo 2013	17,50	2,16

Tabla 7.2

### Evolución precio bombona (12,5 kg)

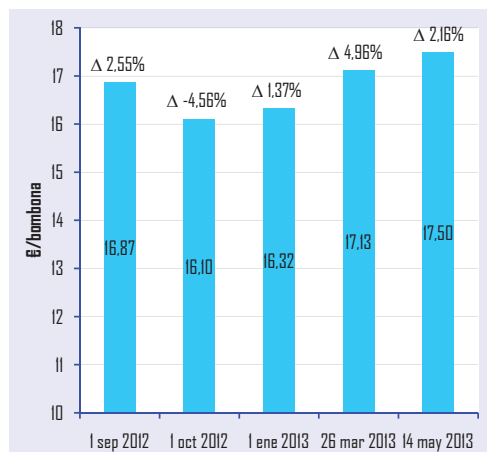


Gráfico 7.3

El PVP máximo de la bombona de butano no varió en el mes de septiembre.

### PVP máximo de las tarifas de último recurso de suministro de gas natural (c€/kWh)

Los precios máximos de las tarifas tipo TUR1 y TUR2, para los consumidores domésticos y comerciales de gas natural, no variaron en septiembre.

		Consumidor Tipo			
Fecha		Tarifa 1/TUR1	% Δ	Tarifa 2/TUR2	% Δ
2011	1 Octubre	8,4214	1,0	6,7574	1,3
	1 Enero	8,4931	0,9	6,7756	0,3
2012	28 Abril	8,8920	4,7	7,1146	5,0
	1 Julio	9,0496	1,8	7,2723	2,2
	1 sep	9,2797	2,5	7,4572	2,5
2013	1 Enero	9,3229	0,5	7,4669	0,1

Tabla 7.3

Nota: Tarifa T1: consumo estimado de 3.000 kWh/año. Tarifa T2: consumo estimado de 12.000 kWh/año. A partir del 1 de enero 2013 se incluye el nuevo impuesto sobre hidrocarburos, que para la TUR1 y TUR2 es de 0,65€/GJ.

### Evolución del PVP máximo de las tarifas TUR1 y TUR2

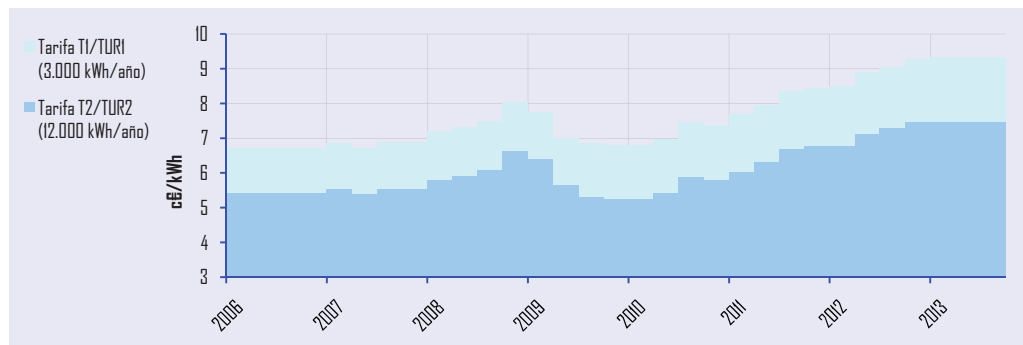


Gráfico 7.4

## Situación comparativa de precios en los países de la U.E.

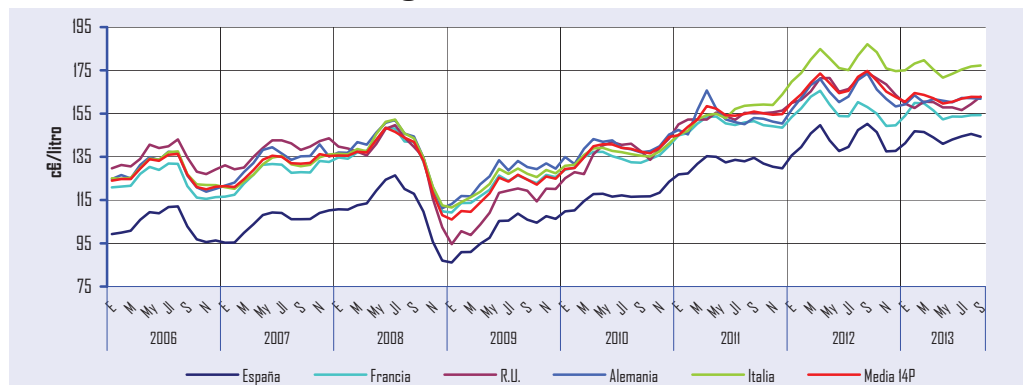
### PVP de la gasolina 95 I.O.

	España	Holanda	Alemania	Francia	Reino Unido	Italia	Portugal	Dinamarca	MEDIA Eurozona Ponderada	Diferencia vs. España
PVP	144,29	176,55	161,85	154,30	162,79	177,28	159,39	169,79	162,70	-18,41
IVA	25,04	30,64	25,84	25,29	27,13	30,77	29,80	33,96	27,58	-2,54
IE	46,28	75,45	65,45	61,25	68,78	72,84	58,53	59,12	64,04	-17,76
PAI	72,97	70,46	70,56	67,76	66,87	73,67	71,06	76,71	71,08	1,89

Unidad: c€/litro

Tabla 7.4

### Evolución de PVP de la gasolina 95 I.O.



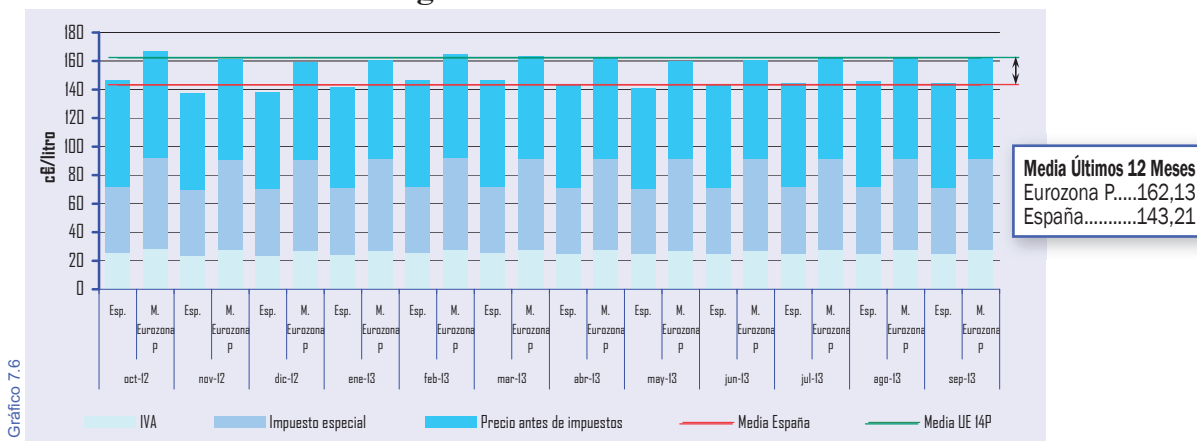
Nota: Desde Enero 2006 hasta Diciembre de 2012, Media UE 14P.

Gráfico 7.5

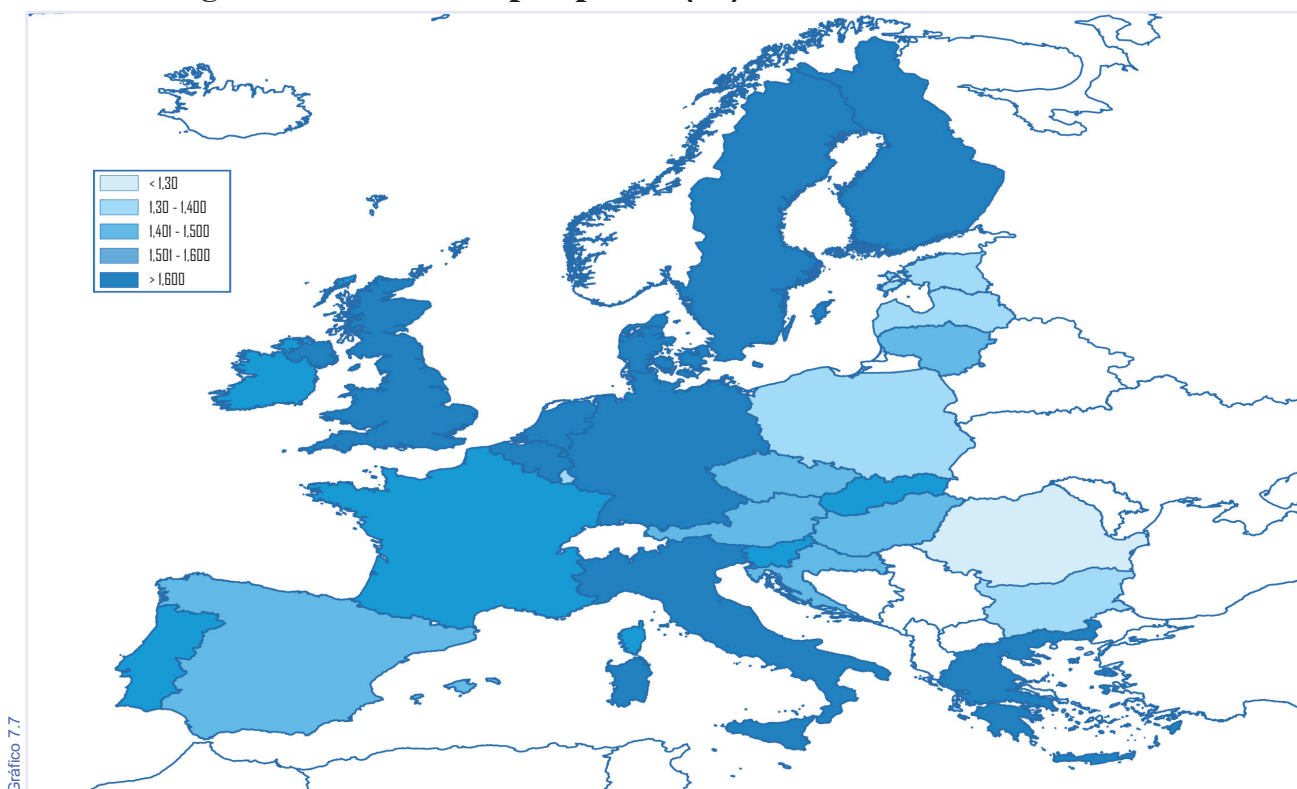
En España el precio medio mensual de venta al público de la gasolina de 95 I.O., en septiembre, fue un 11,3% menor que el precio medio ponderado de la Eurozona. Esta diferencia se debe fundamentalmente a las distintas fiscalidades aplicadas; el peso de la fiscalidad sobre el precio medio de la zona euro fue del 56%, mientras que en el caso español supuso un 49%.

El precio medio antes de impuestos, en España, sobrepasó en 1,89 céntimos de euro al precio medio ponderado de la eurozona antes de impuestos.

### Evolución de PVP de la gasolina de 95 I.O.



### PVP de la gasolina de 95 I.O. por países (€/l)



### PVP del gasóleo de automoción

	España	Holanda	Alemania	Francia	Reino Unido	Italia	Portugal	Dinamarca	media mensual	
									MEDIA Eurozona Ponderada	Diferencia vs. España
PVP	138,94	144,16	145,22	136,98	168,85	167,63	140,02	153,98	145,12	-6,18
IVA	24,11	25,02	23,19	22,45	28,14	29,09	26,18	30,80	24,50	-0,38
IE	37,24	44,83	47,04	43,94	68,78	61,74	36,75	40,44	45,81	-8,57
PAI	77,59	74,31	74,99	70,59	71,92	76,80	77,08	82,74	74,81	2,78

Tabla 7.5

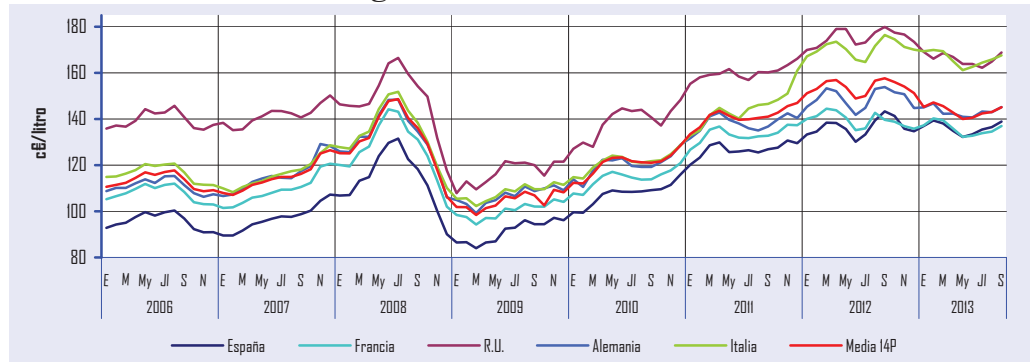
Unidad: c€/litro.

El precio medio mensual de venta al público del gasóleo de automoción, fue en España un 4,3% menor que el precio medio ponderado de la Eurozona.

**Evolución de PVP del gasóleo de automoción**

En el precio de este carburante, al igual que ocurre en el precio de la gasolina de 95 l.O., el peso de la fiscalidad es menor en España. En septiembre, el 44% del precio total correspondió a impuestos, mientras que en la eurozona fue del 48% del precio total.

La diferencia entre el precio medio antes de impuestos, en España y en la Eurozona, fue de 2,78 céntimos de euro.



Nota: Desde Enero 2006 hasta Diciembre de 2012, Media UE 14P.

Gráfico 7.8

**Comparativa de PVP del gasóleo automoción**

**Media Últimos 12 Meses**  
Eurozona P.....144,75  
España.....136,48

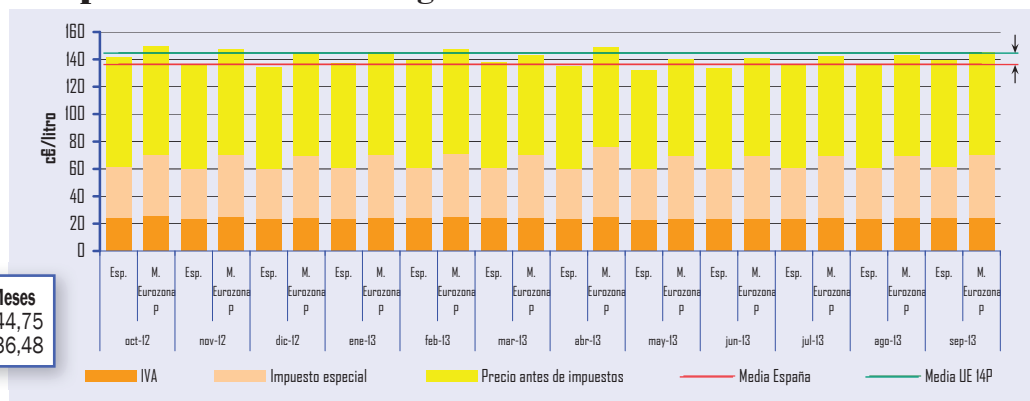


Gráfico 7.9

**PVP del gasóleo de automoción por países (€/l)**

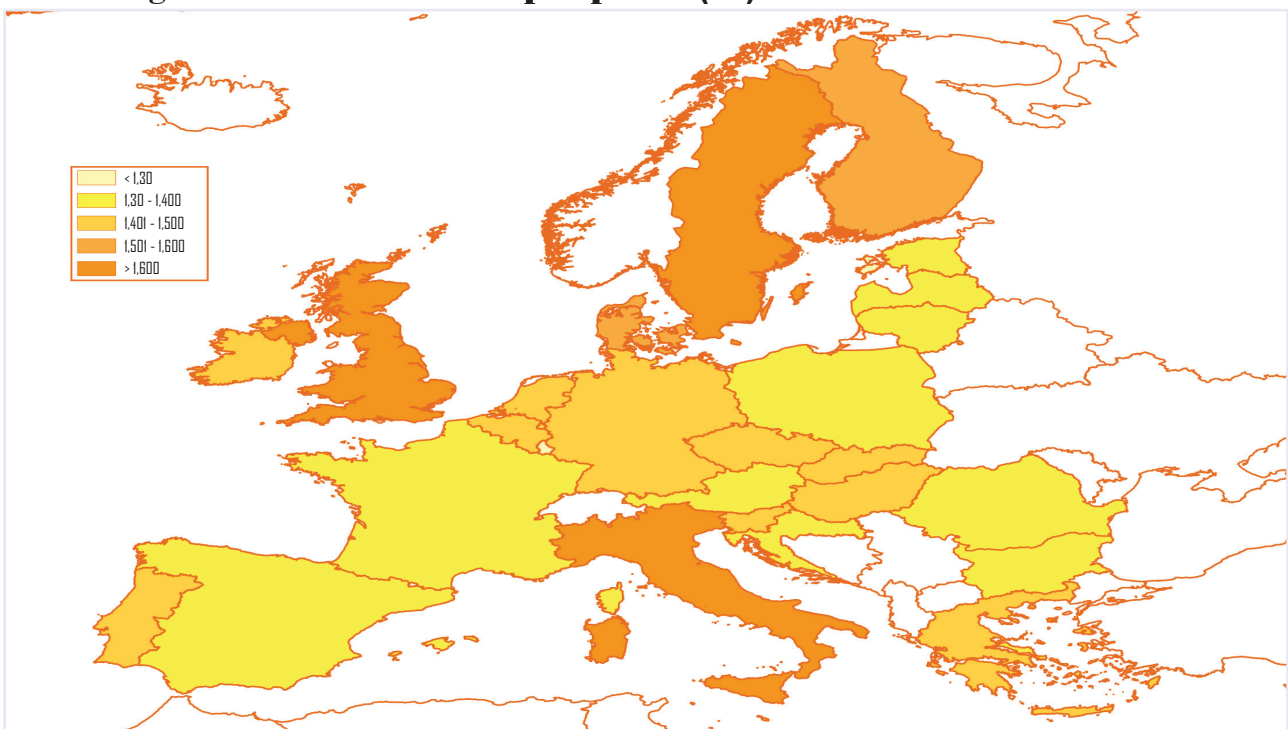


Gráfico 7.10

### PVP del gasóleo de calefacción

	España	Holanda	Alemania	Francia	Reino Unido	Italia	Portugal	Dinamarca	media mensual	
									MEDIA UE 14 Ponderada	Diferencia vs. España
PVP	93,52	105,00	89,99	93,25	85,08	142,51	131,21	157,86	99,09	-5,57
PAI	68,51	41,95	69,49	72,31	67,81	77,46	75,55	85,91	71,47	-2,96

Tabla 7.6

Unidad: c€/litro.

En España el precio de venta al público del gasóleo de calefacción, se mantuvo en septiembre por debajo del precio medio ponderado del resto de los países de la Eurozona. La diferencia entre ambos precios fue del 5,6%.

### Evolución de PVP del gasóleo de calefacción

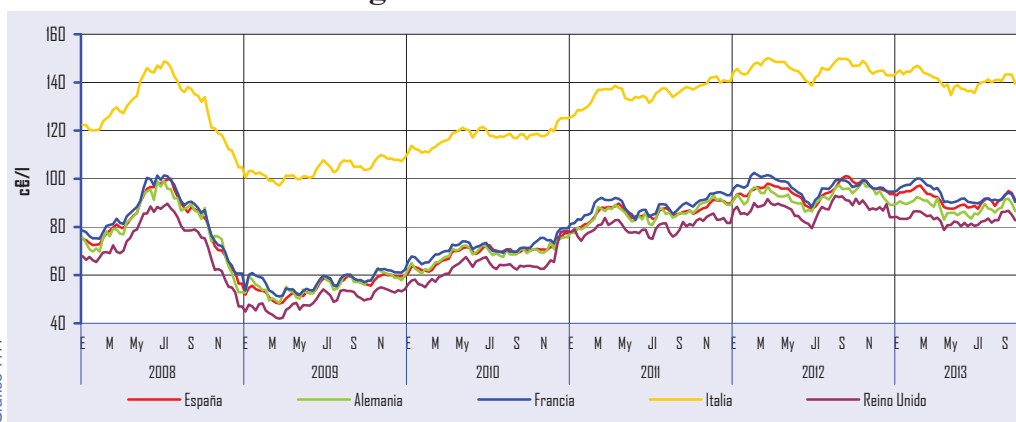


Gráfico 7.11

## Evolución de las cotizaciones internacionales de los crudos y productos petrolíferos

### Precio crudo Brent (dated)

	FOB \$/Bbl	\$/€	
2012	Febrero	119,71	1,3224
	Marzo	125,58	1,3201
	Abril	120,20	1,3162
	Mayo	110,27	1,2789
	Junio	94,96	1,2526
	Julio	102,76	1,2288
	Agosto	113,27	1,2400
	Septiembre	112,93	1,2856
	Octubre	111,98	1,2974
	Noviembre	109,25	1,2828
	Diciembre	109,58	1,3119
	2013	Enero	113,15
Febrero		116,07	1,3359
Marzo		108,73	1,2964
Abril		102,48	1,3026
Mayo		102,62	1,2982
Junio		102,96	1,3189
Julio		107,99	1,3080
Agosto		111,36	1,3310
Septiembre		111,66	1,3348

Tabla 7.7

Fuente: Reuters.

### Evolución precio crudo Brent (\$/Bbl)

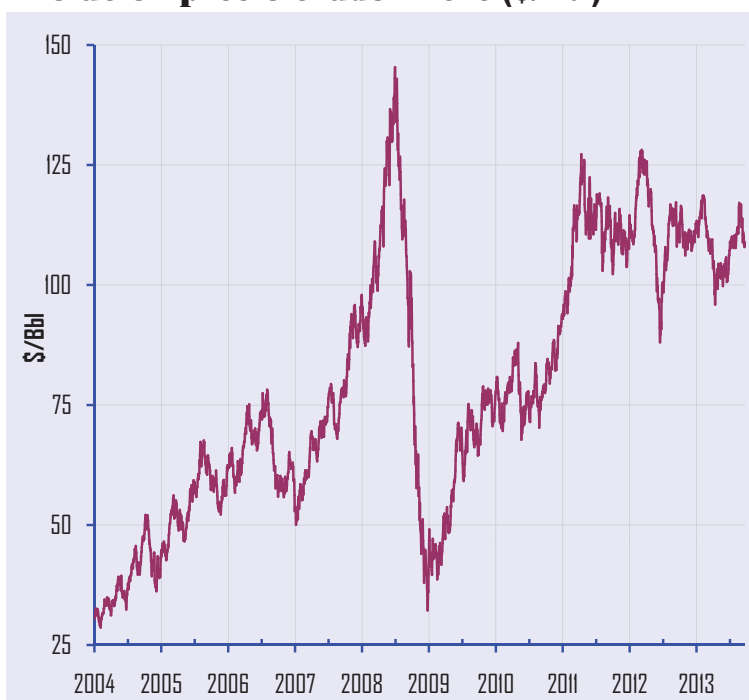


Gráfico 7.12

**Evolución del precio del crudo Brent**

Brent Date	\$/Bbl	%Var(*)
Media septiembre 13	111,66	-1,1%
Media 2013	108,53	-3,0%

Trimestres	2012	2013
1T	118,81	112,67
2T	108,57	102,68
3T	109,61	110,26
4T	110,33	

Máx-Mín en 12 últimos meses	\$/Bbl
Max 14-Febrero-2013	118,59
Mín 17-Abril-2013	95,92

Tabla 7.8

(\*) Variación sobre mismo mes año anterior y año anterior  
Fuente: Reuters

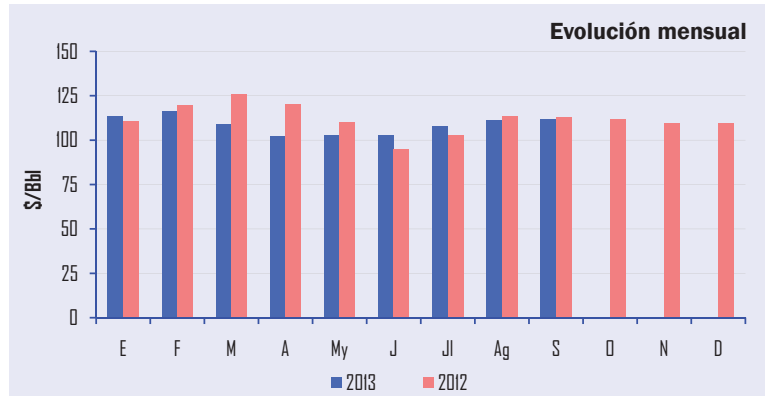


Gráfico 7.13

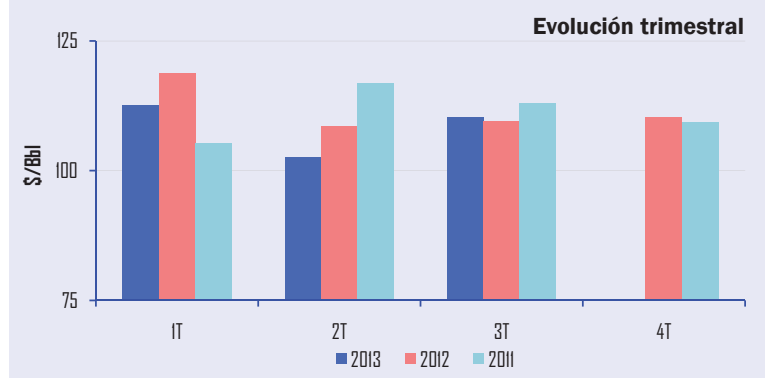


Gráfico 7.14

**Evolución del precio del crudo Brent**

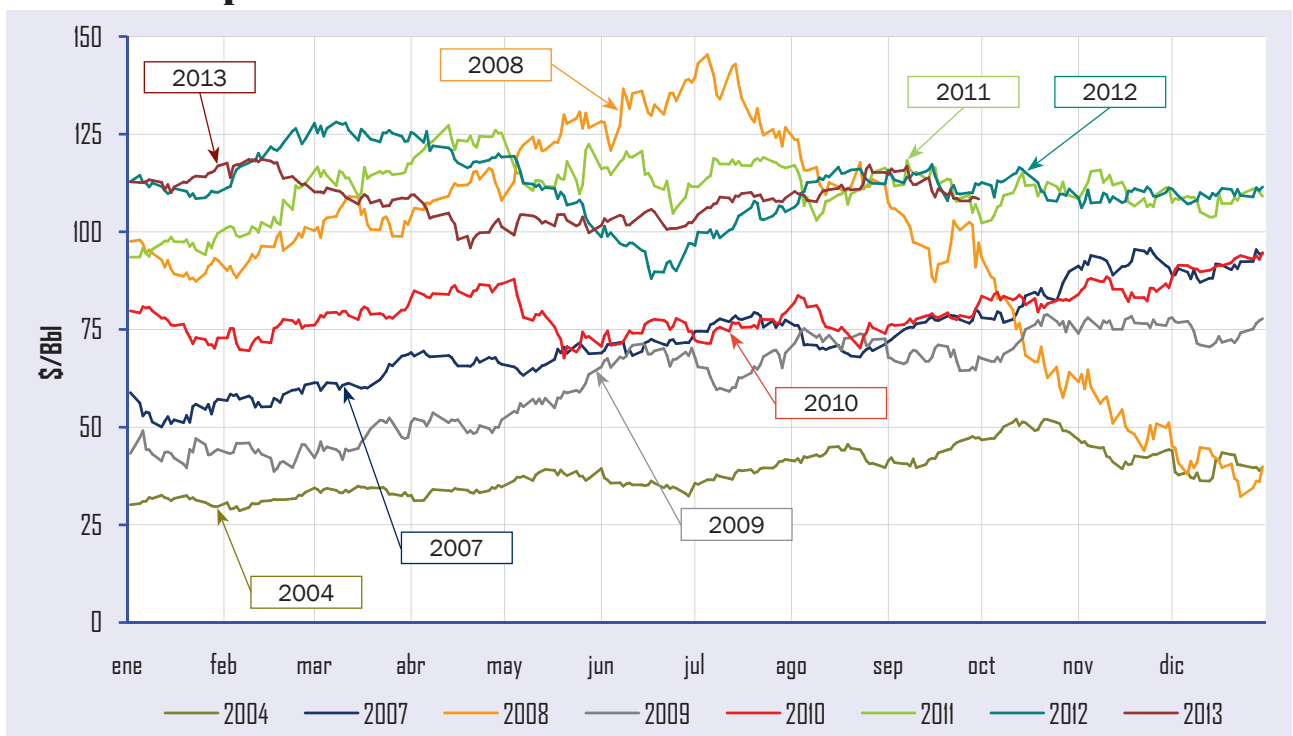


Gráfico 7.15

## Evolución de los precios Spot de Crudos (\$/Bbl)

Crudos	Cotizaciones medias última semana del mes																	
	2012									2013								
	A	My	J	Jl	Ag	S	O	N	D	E	F	M	A	My	J	Jl	Ag	S
<b>Cercano Oriente</b>																		
Arabia Ligerio	119,1	106,6	93,5	99,8	110,9	113,3	109,9	107,6	109,0	110,9	114,8	108,4	100,3	100,0	101,6	105,9	109,5	111,1
Dubai	117,5	107,3	94,4	99,8	109,0	111,1	108,5	107,2	106,3	108,2	111,2	105,8	101,3	100,5	100,3	103,9	107,2	107,9
Kuwait	123,5	n.d.	n.d.	n.d.	n.d.	n.d.	n.d.	n.d.	n.d.	n.d.	n.d.	n.d.	n.d.	n.d.	n.d.	n.d.	n.d.	n.d.
Irán (ligero)	118,6	106,2	93,1	99,5	110,5	112,9	111,3	108,0	107,2	110,4	114,3	107,8	99,8	99,5	100,7	105,4	109,1	110,7
Irán (pesado)	117,0	104,5	91,4	98,0	109,0	111,2	109,6	106,0	105,0	108,1	112,1	105,6	97,9	98,2	99,5	104,1	107,6	109,0
<b>Mediterráneo/África</b>																		
Irak (Kirkuk)	116,6	107,6	92,3	101,0	112,2	111,9	110,0	107,1	107,3	110,7	113,9	105,5	98,9	100,3	101,1	106,4	109,9	110,5
Argelia (Saharan)	120,1	109,5	92,6	100,4	112,3	112,5	111,7	109,5	110,5	113,6	116,3	109,0	102,6	101,6	101,8	108,1	112,0	113,5
Libia (Es Sider)	121,4	111,4	96,2	103,1	112,0	112,2	111,3	109,0	109,4	113,0	116,3	108,5	102,5	102,8	103,0	107,8	111,2	111,4
Nigeria (Bonny)	121,6	111,8	96,5	103,4	114,7	114,7	113,3	110,8	112,3	115,4	118,6	111,7	105,6	105,3	104,9	109,8	113,4	114,7
<b>Rusia</b>																		
Urals	116,9	108,6	93,7	102,7	113,5	112,0	110,8	108,6	108,9	112,4	114,8	106,8	101,9	102,3	102,7	108,6	111,8	111,4
<b>América del Norte</b>																		
E.E.U.U.(Texas Int.)	103,3	94,7	82,3	87,9	94,1	94,6	89,5	86,5	87,9	94,8	95,3	92,9	92,0	94,5	95,8	104,7	106,6	106,3
México (Maya)	110,6	102,1	89,2	94,1	102,5	103,1	101,7	98,8	98,9	103,5	106,3	101,2	96,6	96,0	94,7	99,6	100,3	100,2
<b>Mar del Norte</b>																		
Ekofisk	120,6	111,3	96,1	110,6	114,2	113,2	112,8	108,6	111,3	114,6	117,9	110,2	103,6	103,5	103,7	109,3	113,5	114,0
Forties	119,5	110,3	94,9	102,7	113,8	112,9	112,1	109,2	109,9	113,8	116,5	108,1	101,9	102,4	102,9	108,4	112,1	112,3
Brent	120,2	110,9	95,7	103,1	114,1	113,2	112,4	110,1	110,7	113,9	117,4	109,6	103,4	102,9	103,2	108,6	112,9	113,6
<b>Cesta OPEP</b>																		
Cesta OPEP	118,2	108,1	93,9	99,6	109,5	110,7	108,4	106,9	106,6	109,3	112,7	106,4	101,1	100,7	101,0	104,5	107,5	108,7

Tabla 7.9

Fuente: Reuters.

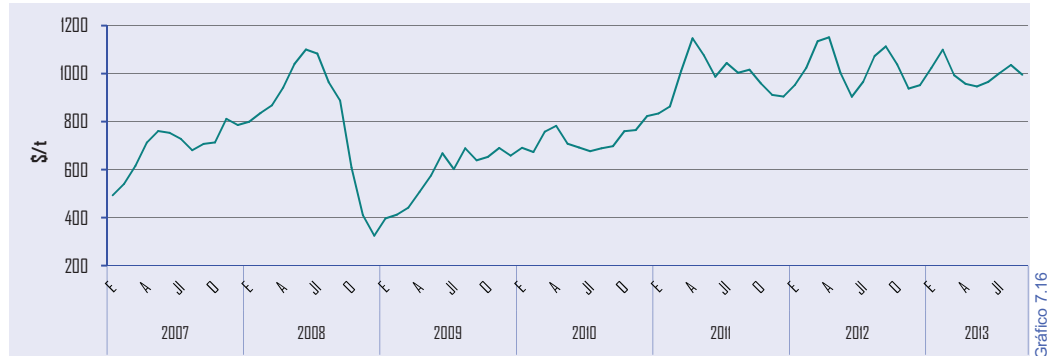
## Cotizaciones internacionales de productos petrolíferos FOB media NWE/Italia (\$/t)

	Periodo	Prem Unl	Jet Kerosene	ULSD	1% Fuel Oil
2012	Julio	965,7	948,2	916,7	623,2
	Agosto	1.073,1	1.040,8	988,8	681,1
	Septiembre	1.113,0	1.061,6	1.008,5	691,8
	Octubre	1.037,6	1.043,2	1.017,6	641,8
	Noviembre	937,6	1.002,5	970,4	602,8
	Diciembre	951,5	992,7	944,9	594,3
2013	Enero	1.023,6	1.028,2	974,7	626,1
	Febrero	1.099,4	1.062,2	1.005,5	658,6
	Marzo	993,4	977,5	941,3	610,4
	Abril	957,4	919,6	887,1	585,8
	Mayo	946,3	913,9	884,5	591,9
	Junio	965,6	929,2	898,1	596,3
	Julio	1.001,9	960,6	930,7	594,7
	Agosto	1.035,9	983,8	956,4	608,7
Septiembre	995,1	984,4	961,6	613,4	

Tabla 7.10

Fuente: Reuters.

**Prem Unl (\*)**



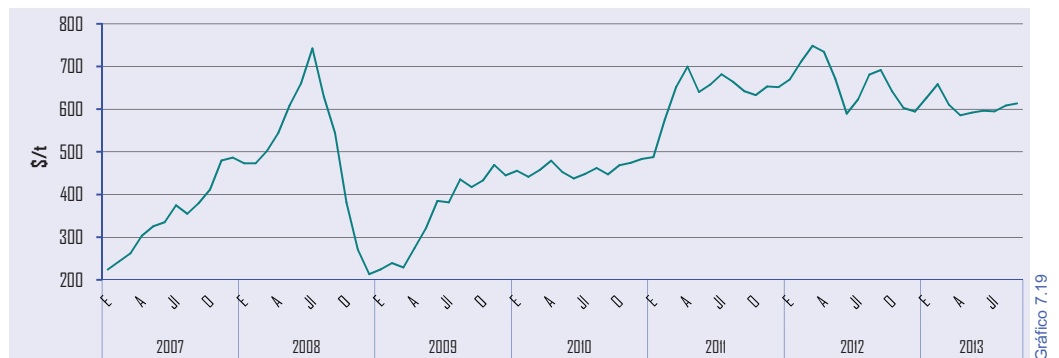
**Jet Kerosene**



**ULSD (\*)**



**1% Fuel Oil**



(\*) Hasta diciembre 2008, inclusive, las medias son de productos con 50 partes por millón (ppm) de azufre. A partir de enero de 2009 son de productos de 10 ppm.



## Legislación Española

### JULIO 2013

- **Resolución** de 3 de julio de 2013, de la Dirección General de Política Energética y Minas, por la que se publican los nuevos precios máximos de venta, antes de impuestos, de los gases licuados del petróleo envasados, en envases de capacidad igual o superior a 8 kg, e inferior a 20 kg, excluidos los envases de mezcla para usos de los gases licuados del petróleo como carburante. (B.O.E. de 6 de julio de 2013).
- **Ley** 7/2013, de 21 de junio, por la que se regula la prohibición en el territorio de la Comunidad Autónoma de La Rioja de la técnica de la fractura hidráulica como técnica de investigación y extracción de gas no convencional. (B.O.E. de 9 de julio de 2013).
- **Orden** IET/1302/2013, de 5 de julio, por la que declara el cese definitivo de la explotación de la central nuclear de Santa María de Garoña. (B.O.E. de 10 de julio de 2013).
- **Resolución** de 30 de mayo de 2013, de la Comisión Nacional de Energía, por la que se establecen y publican las relaciones de operadores principales en los sectores energéticos. (B.O.E. de 10 de julio de 2013).
- **Resolución** de 8 de julio de 2013, de la Dirección General de Política Energética y Minas, por la que se publican los nuevos precios de venta, antes de impuestos, de los gases licuados del petróleo por canalización (B.O.E. de 15 de julio de 2013).
- **Anuncio** de la Subdirección General de Hidrocarburos, por el que se notifica el Acuerdo de Consejo de Ministros de 17 de mayo de 2013 por el que se resuelve el expediente sancionador incoado a la empresa Recuperalia Nuevas Energías, S.L., por incumplimiento de la normativa sobre existencias mínimas de seguridad. (B.O.E. de 16 de julio de 2013).
- **Resolución** de 8 de julio de 2013, de la Secretaría de Estado de Energía, por la que se actualizan para el año 2013 valores de las fórmulas de cálculo de los pagos compensatorios, relacionados con el cumplimiento de la obligación de biocarburos, contenidos en la Orden ITC/2877/2008, de 9 de octubre. (B.O.E. de 18 de julio de 2013).
- **Resolución** de 15 de julio de 2013, de la Dirección General de Política Energética y Minas, por la que se modifica la de 25 de julio de 2006, por la que se regulan las condiciones de asignación y el procedimiento de aplicación de la interrumpibilidad en el sistema gasista. (B.O.E. de 18 de julio de 2013).
- **Anuncio** de la Comisión Nacional de Energía, sobre notificación del trámite de Audiencia y Propuesta de Resolución de procedimiento sancionador número 53/2012 incoado a Biogal Centro Energético, S.A., por incumplimiento de las obligaciones de mantenimiento de existencias mínimas de seguridad, contenidas en el Título III de la Ley 34/1998, de 7 de octubre, del Sector de Hidrocarburos. (B.O.E. de 25 de julio de 2013).
- **Ley** 11/2013, de 26 de julio, de medidas de apoyo al emprendedor y de estímulo del crecimiento y de la creación de empleo. El título V "medidas en el sector de hidrocarburos" (B.O.E. de 27 de julio de 2013).

### AGOSTO 2013

- **Resolución** de 26 de julio de 2013, de la Dirección General de Política Energética y Minas, por la que se fija el precio medio de la energía a aplicar en el cálculo de la retribución del servicio de gestión de la demanda de interrumpibilidad ofrecido por los consumidores que adquieren su energía en el mercado de producción durante el tercer trimestre de 2013. (B.O.E. de 2 de agosto de 2013).
- **Acuerdo** sobre el mantenimiento de reservas de petróleo crudo y productos petrolíferos almacenadas en el territorio de España entre el Gobierno del Reino de España y el Gobierno de la República de Malta, hecho en Madrid el 18 de junio de 2013. (B.O.E. de 2 de agosto de 2013).
- **Resolución** de 31 de julio de 2013, de la Dirección General de Política Energética y Minas, por la que se publican los listados provisionales de las plantas o unidades de producción con cantidad de producción de biodiésel asignada para el cómputo del cumplimiento de los objetivos obligatorios de biocarburos. (B.O.E. de 8 de agosto de 2013).
- **Resolución** de 12 de agosto de 2013, de la Dirección General de Política Energética y Minas, por la que se publican los nuevos precios de venta, antes de impuestos, de los gases licuados del petróleo por canalización. (B.O.E. de 20 de agosto de 2013).

### SEPTIEMBRE 2013

- **Resolución** de 5 de septiembre de 2013, de la Dirección General de Política Energética y Minas, por la que se publican los nuevos precios máximos de venta, antes de impuestos, de los gases licuados del petróleo envasados, en envases de capacidad igual o superior a 8 kg., e inferior a 20 kg., excluidos los envases de mezcla para usos de los gases licuados del petróleo como carburante. (B.O.E. de 7 de septiembre de 2013).
- **Resolución** de 6 de septiembre de 2013, de la Dirección General de Política Energética y Minas, por la que se publican los nuevos precios de venta, antes de impuestos, de los gases licuados del petróleo por canalización. (B.O.E. de 16 de septiembre de 2013).
- **Anuncio** de la Comisión Nacional de Energía, sobre notificación del trámite de Audiencia y Propuesta de Resolución de procedimiento sancionador número 25/2013 incoado a Biodiésel de Andalucía 2004, S.A., por incumplimiento de las obligaciones de mantenimiento de existencias mínimas de seguridad, contenidas en el Título III de la Ley 34/1998, de 7 de octubre, del Sector de Hidrocarburos. (B.O.E. de 18 de septiembre de 2013).
- **Anuncio** de la Comisión Nacional de Energía, sobre notificación del trámite de Alegaciones y Resolución de Incoación de procedimiento sancionador número 45/2013 a Inane System, S.L., por incumplimiento de las obligaciones de mantenimiento de existencias mínimas de seguridad, contenidas en el Título III de la Ley 34/1998, de 7 de octubre, del Sector de Hidrocarburos. (B.O.E. de 18 de septiembre de 2013).



- **Anuncio** de la Comisión Nacional de Energía, sobre notificación del trámite de Audiencia y Propuesta de Resolución de expediente sancionador número 27/2013 incoado a Gassol Center, S.L., por incumplimiento de las obligaciones de mantenimiento de existencias mínimas de seguridad, contenidas en el Título III de la Ley 34/1998, de 7 de octubre, del Sector de Hidrocarburos. (B.O.E. de 19 de septiembre de 2013).
- **Anuncio** de la Comisión Nacional de Energía, sobre notificación del trámite de Audiencia y Propuesta de Resolución de expediente sancionador número 1/2013 incoado Vector de Hidrocarburos, S.A., por incumplimiento de las obligaciones de

mantenimiento de existencias mínimas de seguridad, contenidas en el Título III de la Ley 34/1998, de 7 de octubre, del Sector de Hidrocarburos. (B.O.E. de 19 de septiembre de 2013).

- **Anuncio** de la Comisión Nacional de Energía, sobre notificación del trámite de Audiencia y Propuesta de Resolución de expediente sancionador número 5/2013 incoado a Bioenergética Extremeña 2020, S.A., por incumplimiento de las obligaciones relacionadas con el logro de los objetivos anuales de contenido mínimo de biocarburantes y otros combustibles renovables. (B.O.E. de 23 de septiembre de 2013).

## UNIDADES Y FACTORES DE CONVERSIÓN UTILIZADOS

### Unidades y factores de conversión para energía:

A:	TJ	Gcal	Mtermias	Mtep	GWh
De:	Multiplicar por:				
TJ	1	238,8	0,2388	$2,388 \times 10^{-5}$	0,2778
Gcal	$4,1868 \times 10^{-3}$	1	$10^{-3}$	$10^{-7}$	$1,163 \times 10^{-3}$
Mtermias	4,1868	$10^3$	1	$10^{-4}$	1,163
Mtep	$4,1868 \times 10^4$	$10^7$	$10^4$	1	11.630
GWh	3,6	860	0,86	$8,6 \times 10^{-5}$	1

### Unidades y factores de conversión para volumen:

A:	Galones (US)	Barriles	Pie cúbico	Litro	Metro cúbico
De:	Multiplicar por:				
Galones (US)	1	0,02381	0,1337	3,785	0,0038
Barriles	42	1	5,615	159	0,159
Pie cúbico	7,48	0,1781	1	28,3	0,0283
Litro	0,2642	0,0063	0,0353	1	0,001
Metro cúbico	264,2	6,289	35,3147	1.000	1

### Otras equivalencias utilizadas:

Gas Natural:	11,86 kWh/Nm <sup>3</sup>
Crudo:	7,33 Bbl/t

### Características de las tarifas de consumo a efectos de precios de gas natural:

#### ESPAÑA

Uso doméstico /comercial (Tabla 7.3) Presión de suministro ≤4 bar	
Consumos (kWh/año)	
Tarifa 1/TUR1	≤5.000
Tarifa 2/TUR2	>5.000 ≤50.000

A partir del 1 julio de 2009 las tarifas T1 y T2 se denominan TUR1 y TUR2 según Resolución de 29 de junio de 2009.

**Países miembros de la OPEP:** Angola, Arabia Saudí, Argelia, Ecuador, Emiratos Árabes Unidos, Irak, Irán, Kuwait, Libia, Nigeria, Qatar, Venezuela.

**Países miembros de la AIE:** Alemania, Australia, Austria, Bélgica, Canadá, Corea del Sur, Dinamarca, España, Estados Unidos, Finlandia, Francia, Grecia, Holanda, Hungría, Irlanda, Italia, Japón, Luxemburgo, Noruega, Nueva Zelanda, Polonia, Portugal, Reino Unido, República Checa, República Eslovaca, Suecia, Suiza, Turquía.

**Países miembros de la OCDE:** Alemania, Australia, Austria, Bélgica, Canadá, Corea del Sur, Chile, Dinamarca, Eslovenia, España, Estados Unidos, Estonia, Finlandia, Francia, Grecia, Holanda, Hungría, Irlanda, Islandia, Israel, Italia, Japón, Luxemburgo, México, Noruega, Nueva Zelanda, Polonia, Portugal, Reino Unido, República Checa, República Eslovaca, Suecia, Suiza, Turquía.

**Países de la zona euro:** Alemania, Austria, Bélgica, Chipre, Eslovaquia, Eslovenia, España, Estonia, Finlandia, Francia, Grecia, Irlanda, Italia, Luxemburgo, Malta, Holanda y Portugal.

**Países de la Unión Europea 28:** Alemania, Austria, Bélgica, Bulgaria, Chipre, Croacia, Dinamarca, Eslovaquia, Eslovenia, España, Estonia, Finlandia, Francia, Grecia, Holanda, Hungría, Irlanda, Italia, Letonia, Lituania, Luxemburgo, Malta, Polonia, Portugal, Reino Unido, República Checa, Rumanía y Suecia.



CORPORACIÓN DE RESERVAS ESTRATÉGICAS DE PRODUCTOS PETROLÍFEROS

Paseo de la Castellana nº 79  
28046 Madrid  
España

Teléfono: +34 91 360 09 10  
Fax: +34 91 420 39 45  
e-mail: [cores@cores.es](mailto:cores@cores.es)  
<http://www.cores.es/>

Diseño y Producción:  
[azira.com](http://azira.com)

Dep. Legal: M-12466-1998



# WWW.CODRES.ES

CORPORACIÓN DE RESERVAS ESTRATÉGICAS DE PRODUCTOS PETROLÍFEROS

