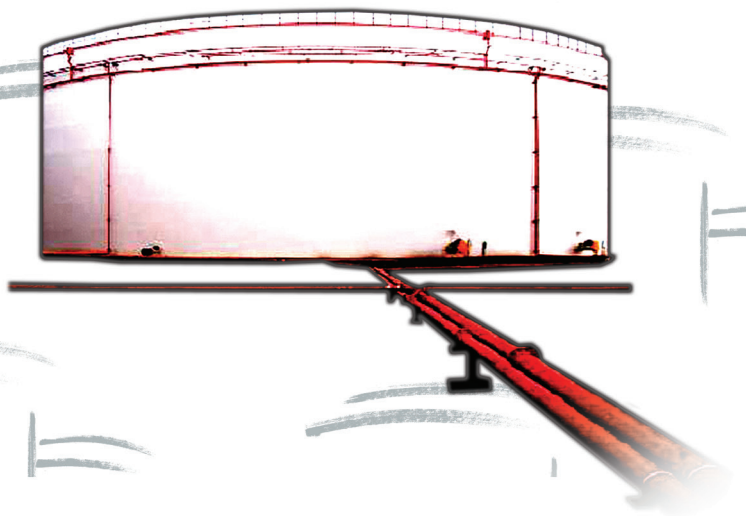


2013

BOLETÍN **BH** ESTADÍSTICO DE **HIDROCARBUROS**

Octubre 2013 - Nº 191



1.	Aspectos de actualidad	1
2.	Consumo de productos petrolíferos	2
3.	Consumo y balance de gas natural	11
4.	Comercio exterior de hidrocarburos	14
5.	Producción y exploración de hidrocarburos	19
6.	Refino, stocks y balance de productos petrolíferos	20
7.	Precios de hidrocarburos	23
8.	Información legislativa	31

Consumo de energía primaria en España y grado de autoabastecimiento 2012-2011

(Unidad: ktep)

	Año 2012	Estructura (%)	Año 2011	Estructura (%)	Autoabastecimiento	
					2012	2011
Carbón	14.986	11,7	12.709	9,8	16,3	20,8
Petróleo	54.108	42,2	58.240	45,0	0,3	0,2
Gas Natural	28.242	22,0	28.986	22,4	0,2	0,2
Nuclear	15.994	12,5	15.045	11,6	100,0	100,0
Energías Renovables	15.778	12,3	14.667	11,3	100,0	100,0
Residuos no renovables	172	0,1	174	0,1	100,0	100,0
Saldo Electr.(Imp.-Exp.)	-963	-0,8	-524	-0,4		
Total	128.316	100,0	129.298	100,0	26,2	24,6

Tabla 0.1

Consumo de energía final en España

(Unidad: ktep)

	Año 2012	Estructura (%)	Año 2011	Estructura (%)	% 2012/2011
Carbón	1.314	1,5	1.861	2,0	-29,4
Productos petrolíferos	45.634	51,1	49.993	53,8	-8,7
Gas	15.551	17,4	14.593	15,7	6,6
Electricidad	20.427	22,9	20.635	22,2	-1,0
Renovables	6.345	7,1	5.801	6,2	9,4
Total consumo final	89.270	100,0	92.882	100,0	-3,9

Tabla 0.2

Intensidad energética

(Unidad: ktep/M€ ctes.2000)

	2012	2011	% 2012/2011
Consumo de energía primaria/PIB	168,1	167,0	0,6
Consumo de energía final/PIB	117,0	120,0	-2,5

Tabla 0.3

Metodología: A.I.E.

Fuente: Dirección General de Política Energética y Minas.

Indicadores y tendencia

Indicadores	Fuente	Unidades	Mes anterior	Mes actual	Año móvil anterior % ⁽⁵⁾	Año móvil actual % ⁽⁵⁾
Consumo y demanda						
Total productos petrolíferos	CORES	kt	4.402	4.709	-10,5%	-10,3%
G.L.P. 's	CORES	kt	83	100	-4,5%	-5,1%
Gasolinas	CORES	kt	382	402	-6,8%	-6,2%
Querosenos	CORES	kt	469	444	-5,1%	-6,0%
Gasóleos de automoción	CORES	kt	1.656	1.814	-4,8%	-4,4%
Gas natural	CORES	GWh	23.972	26.366	-6,9%	-7,8%

Indicadores	Fuente	Unidades	Penúltimo dato	Último dato	Periodo último dato
Comercio exterior					
Importación de crudo	CORES	kt	4.817	4.996	Octubre 2013
Importación de gas natural	CORES	GWh	28.798	27.574	Octubre 2013
Coste CIF del crudo importado	CORES	€/Bbl	81,33	79,03	Octubre 2013
Saldo productos petrolíferos	CORES	kt	-117	100	Octubre 2013
Saldo balanza energética	DGA	M€	-3.406	-3.541	Septiembre 2013
Petróleo/S. balanza comercial	DGA	%	169,67	114,96	Septiembre 2013
Saldo balanza energética año móvil ⁽⁸⁾	DGA	M€	-42.869	-41.718	Septiembre 2013
Refino y stocks de petróleo					
Materia prima procesada	CORES	kt	5.029	4.726	Octubre 2013
Utiliz. de la capacidad de refino	CORES	%	80,1	72,7	Octubre 2013
Stocks de crudo y productos	CORES	kt	16.230	16.674	Octubre 2013
Producción interior					
Crudo de petróleo	CORES	kt	30	31	Octubre 2013
Gas natural	CORES	GWh	46	50	Octubre 2013
Autoabastecimiento (petróleo)	CORES	%	0,65	0,65	Octubre 2013
Grado de autoabastecimiento (gas)	CORES	%	0,22	0,19	Octubre 2013
Precios crudos y productos					
Cotización media mensual	BCE	\$/€	1,3310	1,3635	Octubre 2013
PVP gasolina 95 I.O.	MINETUR	c€/litro	144,29	140,42	Octubre 2013
PVP gasóleos de automoción	MINETUR	c€/litro	138,94	135,51	Octubre 2013
PVP botella de butano 12,5 kg	MINETUR	€/bombona	17,50	17,50	Octubre 2013
Tarifa GN T1/TUR1	MINETUR	c€/kWh	9,3229	9,3229	Octubre 2013
Indicadores de actividad					
PIB	INE	(%) Var. inter.	-1,6	-1,1	3.er.2013
Índice producción industrial ⁽¹⁾	INE	(%) Var. inter.	0,8	-0,8	Octubre 2013
Índice Sentimiento Económico ⁽⁶⁾	MEH	Índice	96,8	94,6	Octubre 2013
Indicador Confianza Consumidor ⁽⁷⁾	MEH	(%)	-17,5	-20,7	Octubre 2013
Consumo energía eléctrica ⁽²⁾	REE	(%) Var. inter.	-1,5	-0,9	Octubre 2013
Consumo aparente de cemento ⁽³⁾	OFICEMEN	(%) Var. inter.	-9,1	-11,2	Octubre 2013
Matriculación de automóviles	DGT	(%) Var. inter.	29,6	34,8	Octubre 2013
Días inhábiles en el mes	MTAS	días	5	5	Octubre 2013

Climatología del mes de Octubre:

Octubre ha sido muy cálido en España, con una temperatura media mensual de 17,5° C, que supera en 2,1° C al valor normal del mes (Periodo de Referencia: 1971-2000). Se ha tratado del sexto mes de octubre más cálido desde 1961, después de los correspondientes a los años 1968,1995, 1997, 2006 y 2009.

En cuanto a precipitaciones, octubre ha sido en conjunto muy ligeramente más seco de lo normal, con una precipitación media de 62 mm. , lo que supone un 10% menos que el valor medio para este mes (Periodo de Referencia: 1971-2000).

Fuente: Agencia Estatal de Meteorología

Notas: (1) Filtrado calendario. (2) Corregido efecto temperatura y calendario. (3) Ajustado de calendario. (4) Las observaciones están fundamentadas en los organismos-fuente. (5) Tasa de variación año móvil. (6) (1990-2009=100). (7) Saldos de respuestas en %. (8) Cap.27 Arancel Aduanas. Saldo en los doce últimos meses.

Volver al Índice ➔

- En octubre el consumo mensual de productos petrolíferos (4,7 millones de toneladas) disminuyó el 4,3% respecto a octubre de 2012. En el año móvil se consumieron 54,7 millones de toneladas, un 10,3% menos que en el mismo período del año anterior. En octubre se ha producido un nuevo aumento del consumo de combustibles de automoción (+0,8% respecto a octubre 2012), encadenando, por primera vez desde los meses de enero y febrero del 2008, dos meses de crecimiento interanual positivo.
- También el consumo mensual de gas natural descendió (-10,0%) respecto al mismo mes del año 2012, descenso ligeramente superior al registrado en el consumo del acumulado anual (-9,3%). Tanto el consumo convencional como el destinado a generación eléctrica disminuyeron respecto a octubre de 2012 un 7,1% y un 18,6% respectivamente.
- Los precios medios de venta al público, en octubre de la gasolina de automoción de 95 l.o. y del gasóleo de automoción, disminuyeron, respecto al mes anterior, el 2,7% y el 2,5% respectivamente; en línea con las cotizaciones internacionales de crudos y productos, y el cambio del euro respecto del dólar. El precio máximo de la bombona de butano y las tarifas de gas natural, T1 y T2, no variaron en el mes.
- El precio medio del crudo Brent fue de 109,18 \$/Bbl, en octubre disminuyó un 2,2% respecto al mes anterior y un 2,5% en relación al mismo mes de 2012. La cotización se vio influenciada al principio del mes por el cierre del gobierno federal americano lo que la presionó a la baja, por su parte el aumento de los stocks en EE.UU., la caída de las exportaciones de crudo en China y las expectativas de que la Reserva Federal de EE.UU. pudiera suavizar su programa de estímulo monetario mantuvieron la cotización estable. Al final de mes la inestabilidad en Libia, que redujo las exportaciones, reavivó las preocupaciones de suministro produciendo un repunte en la cotización del Brent.

2. CONSUMO DE PRODUCTOS PETROLÍFEROS

En octubre el consumo de productos petrolíferos descendió el 4,3% respecto al mismo mes del año anterior; modera su contracción ya que en septiembre la tasa interanual fue de -4,9%. Continuaron descendiendo, pero en menor medida, los consumos mensuales de los diferentes productos, excepto los gasóleos que aumentaron el 1,8%.

En el acumulado del año el consumo alcanzó 45,36 millones de toneladas, disminuyendo el 10,4% en comparación al mismo período del año 2012.

	Mes		Acumulado anual		Últimos doce meses		
	kt	Tv (%) (*)	kt	Tv (%) (*)	kt	Tv (%) (*)	Estructura (%)
Gases licuados del petróleo (G.L.P's)	100	-4,6	1.238	-5,1	1.535	-5,1	2,8
Gasolinas	402	-0,5	3.910	-5,9	4.680	-6,2	8,5
Querosenos	444	-8,2	4.319	-5,1	5.044	-6,0	9,2
Gasóleos	2.505	1,8	23.283	-4,0	28.180	-4,8	51,5
Fuelóleos	782	-6,7	7.119	-16,9	8.711	-15,0	15,9
Otros productos (**)	476	-24,5	5.491	-29,2	6.592	-28,4	12,0
Total (***)	4.709	-4,3	45.360	-10,4	54.742	-10,3	100,0

(*) Tasas de variación con respecto al mismo período del año anterior.

(**) Incluye lubricantes, productos asfálticos, coque y otros.

(***) Para obtener el consumo total nacional deben sumarse las mermas y autoconsumos que figuran en el balance de producción y consumo (Pág. 22)

Tabla 2.1

Evolución del consumo de productos petrolíferos

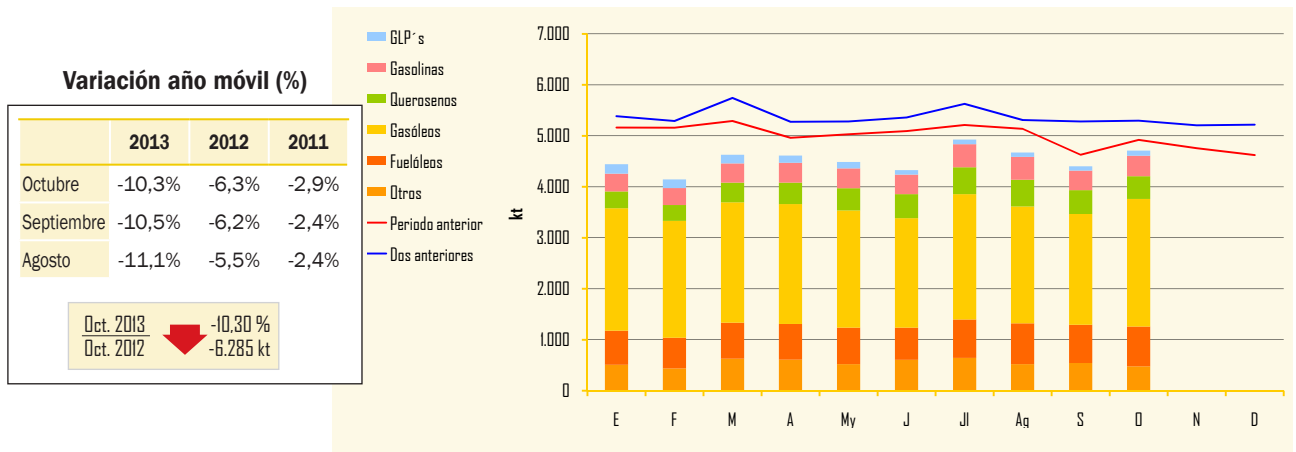


Gráfico 2.1

Distribución del consumo de productos petrolíferos

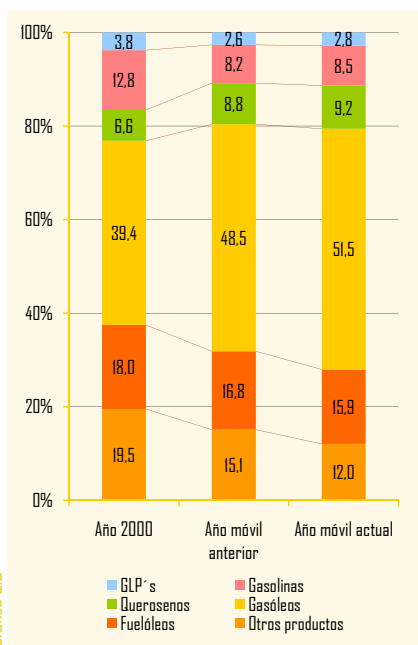


Gráfico 2.2

Indicadores de consumo de productos petrolíferos

Indicador	Mes anterior (*)	En el mes (*)	Periodo último dato
Transporte			
Transporte total	-0,5	1,7	Octubre 2013
Transporte urbano	0,3	1,5	Octubre 2013
Transporte interurbano	-3,2	1,5	Octubre 2013
Transporte por autobús	-2,8	0,7	Octubre 2013
Transporte ferrocarril	-3,2	2,9	Octubre 2013
▶ Cercanías	-3,7	2,5	Octubre 2013
▶ Media distancia	-9,4	0,0	Octubre 2013
▶ Larga distancia	16,5	15,6	Octubre 2013
Transporte aéreo (interior)	-14,6	-10,9	Octubre 2013
Marítimo (cabotaje)	10,1	7,5	Octubre 2013
Producción Industrial			
Índice Producción Industrial ⁽¹⁾	0,8	-0,8	Octubre 2013
Bienes de consumo	-1,0	-3,6	Octubre 2013
▶ B. consumo duradero	-8,3	-12,3	Octubre 2013
▶ B. consumo no duradero	-0,3	-1,7	Octubre 2013
Bienes de equipo	6,8	4,7	Octubre 2013
Bienes intermedios	-0,3	-0,9	Octubre 2013
Energía	-0,8	-3,0	Octubre 2013

(*) Tasa de variación (%) Fuente: INE.
 (1) Tasas corregidas de efectos estacionales y de calendario.

Se observa en la distribución del consumo de productos petrolíferos que el peso relativo de los destilados medios sigue aumentando en el total, mientras decrecen el de fuelóleos y otros productos.

Tabla 2.2

Gases licuados del petróleo

Consumo de gases licuados del petróleo

	Mes		Acumulado anual		Últimos doce meses		Estructura (%)
	kt	Tv (%) (*)	kt	Tv (%) (*)	kt	Tv (%) (*)	
Envasado	64	-6,2	737	-4,3	925	-4,7	60,3
Granel	33	-3,1	476	-7,5	578	-6,9	37,7
Automoción (envasado y granel)	3	21,0	25	23,9	31	29,5	2,0
Otros	-	-	-	-	-	-	-
Total	100	-4,6	1.238	-5,1	1.535	-5,1	100,0

(*) Tasas de variación con respecto al mismo periodo del año anterior.

El consumo mensual de gases licuados del petróleo fue de 100 kt, el 4,6% menos que en el mismo mes de 2012. Tanto las demandas de gas envasado como la de granel disminuyeron, 6,2% y 3,1% respectivamente.

En el acumulado anual el consumo alcanzó 1,24 millones de toneladas, con una variación interanual negativa de 5,1%.

El consumo destinado a automoción, aunque con pequeñas cantidades, presentó crecimientos en los tres periodos considerados. En el año móvil el consumo creció el 29,5% respecto al mismo periodo del año anterior, representando el 2% del total consumido.

Evolución del consumo y tipos de suministro

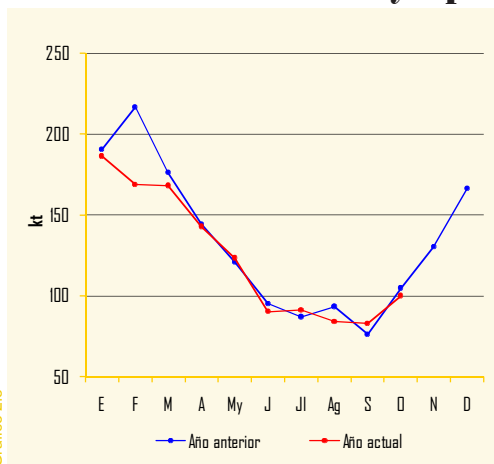


Gráfico 2.3

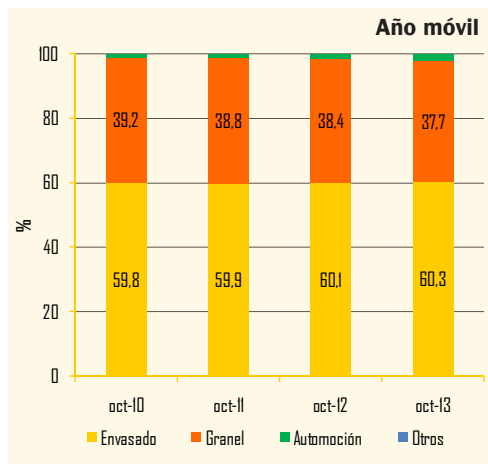


Gráfico 2.4

Gasolinas

Consumo de gasolinas

El descenso del consumo de gasolinas en octubre (-0,5% respecto al mismo mes del año anterior) fue menor que el del mes de anterior (-5,6%).

Los consumos de la gasolina de 98 I.O., presentan un aumento respecto al mismo mes del año anterior del 3,0%, mientras que la gasolina de 95 I.O. presentan una ligera contracción del 0,8%.

En el acumulado del año, el consumo de gasolina de 95 I.O., que supuso el 93% del total consumido, fue de 3,64 millones de toneladas, descendiendo el 5,2% respecto al mismo período del 2012.

	Mes		Acumulado anual		Últimos doce meses		
	kt	Tv (%) (*)	kt	Tv (%) (*)	kt	Tv (%) (*)	Estructura (%)
95 I.O.	375	-0,8	3.643	-5,2	4.358	-5,4	93,1
98 I.O.	27	3,0	263	-14,3	316	-15,8	6,7
Gasolinas Mezcla	-	-	-	-	-	-	-
Subtotal gasolinas auto	402	-0,5	3.906	-5,9	4.674	-6,2	99,9
Otras gasolinas	-	-	5	-6,0	5	-5,9	0,1
Total	402	-0,5	3.910	-5,9	4.680	-6,2	100,0

(*) Tasas de variación con respecto al mismo período del año anterior.

Tabla 2.4

Biocarburantes en gasolinas

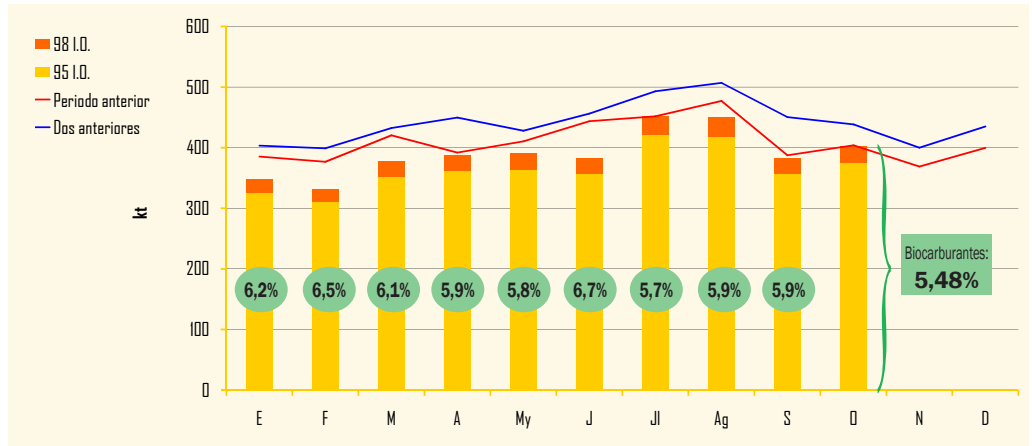
Mes	N	D	E	F	M	A	My	J	Jl	Ag	S	O	TOTAL
Total Bioetanol	22	23	21	21	23	23	23	26	26	26	22	22	278

Unidad: kt

Evolución del consumo de gasolinas auto

En octubre el consumo de biocarburantes en las gasolinas de automoción fue de 22 kt.

El contenido de bioetanol de las gasolinas de automoción en octubre, supuso, provisionalmente, un 5,48% en peso.



Nota: Los contenidos de biocarburantes se expresan en % en peso y los datos son provisionales.

Gráfico 2.5

Distribución del consumo de gasolinas auto

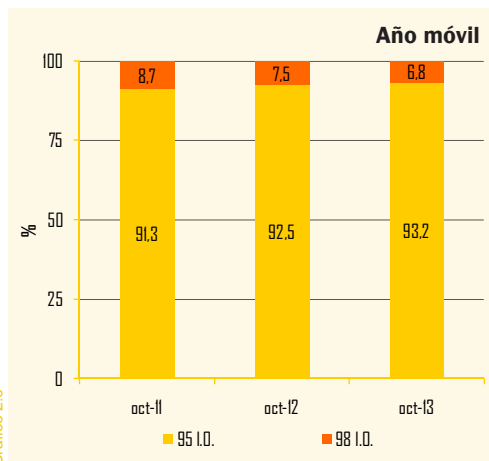


Gráfico 2.6

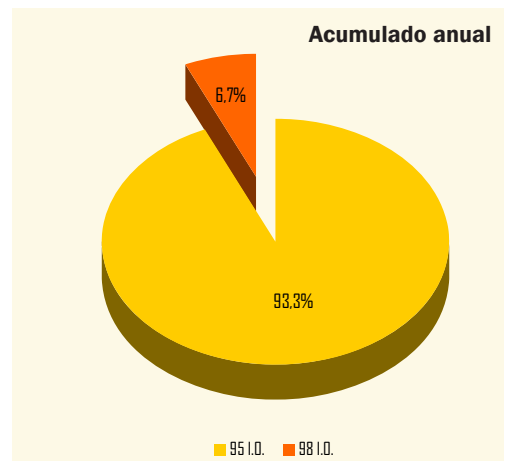


Gráfico 2.7

Gasóleos

Consumo de gasóleos

	Mes		Acumulado anual		Últimos doce meses		
	kt	Tv (%) (*)	kt	Tv (%) (*)	kt	Tv (%) (*)	Estructura (%)
Gasóleo A	1.812	1,8	17.141	-3,3	20.497	-3,9	72,7
Biodiesel	-	-	5	-76,4	12	-54,9	-
Biodiesel Mezcla	2	-82,6	23	-79,5	41	-70,2	0,1
Subtotal gasóleos auto	1.814	1,2	17.169	-3,9	20.549	-4,4	72,9
Agrícola y pesca (B)	369	10,0	2.955	-6,0	3.621	-12,1	12,8
Calefacción (C)	161	-16,6	1.786	-15,2	2.403	-6,7	8,5
Otros gasóleos (**)	160	16,9	1.373	18,9	1.606	13,8	5,7
Total	2.505	1,8	23.283	-4,0	28.180	-4,8	100,0

Tabla 2.5

(*) Tasas de variación con respecto al mismo periodo del año anterior
 (**) Incluye bunkers para la navegación marítima internacional

En octubre el consumo de gasóleos volvió a presentar una tasa interanual positiva del 1,8%, por los crecimientos del consumo de gasóleos auto (1,2%), gasóleo agrícola y pesca (10,0%) y otros gasóleos (16,9%).

En el acumulado anual el consumo ascendió a 23,28 millones de toneladas, 4,0% menos que en el mismo periodo del año anterior. Las demandas de todas las calidades de este producto disminuyeron, excepto la de otros gasóleos.

Biocarburantes en gasóleos													Unidad: kt	
Mes	N	D	E	F	M	A	My	J	Jl	Ag	S	S	TOTAL	
Total Biocarburantes (*)	202	188	100	88	98	101	89	76	83	80	70	43	1.218	

(*) Incluye Biodiesel y HVO

El total de biocarburantes en gasóleos de automoción en el mes de octubre ascendió a 43 kt.

Evolución del consumo de gasóleos

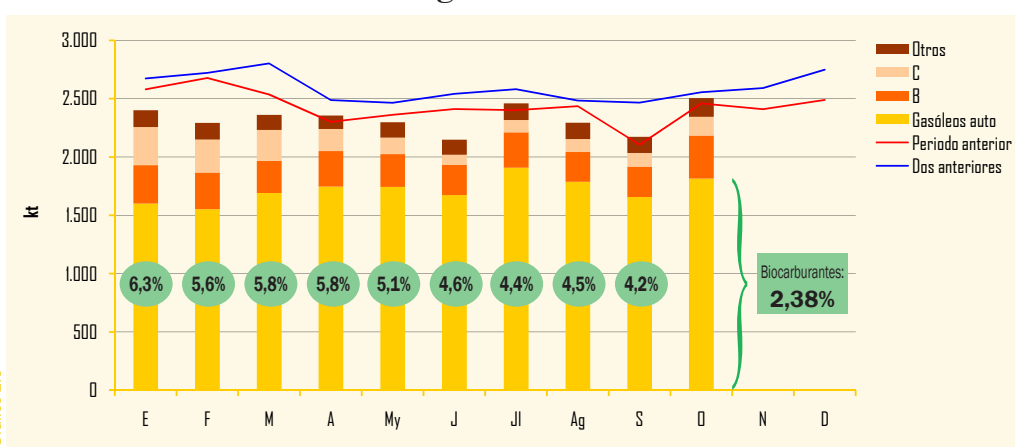


Gráfico 2.8

Nota: Los contenidos de biocarburantes se expresan en % en peso y los datos son provisionales.

El contenido de biocarburantes de los gasóleos de automoción, según datos provisionales, fue en octubre, de 2,38 % en peso.

Distribución del consumo de gasóleos

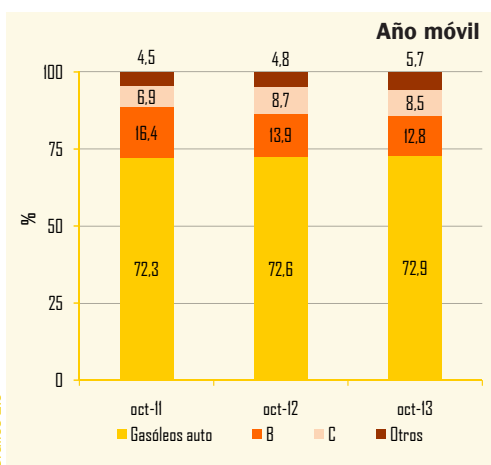


Gráfico 2.9

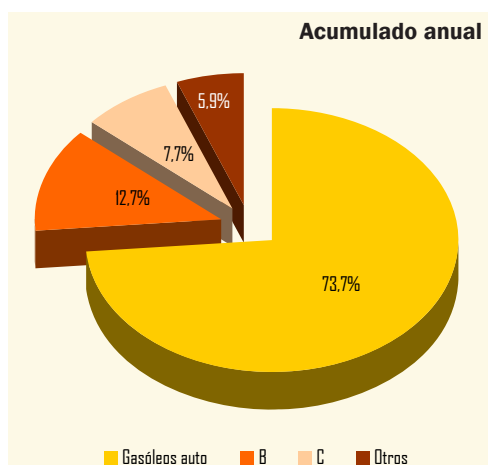


Gráfico 2.10

En el año móvil el consumo de gasóleos de automoción, supuso el 72,9% del total del consumo de gasóleos y representó el 37,5% del consumo total de productos petrolíferos de ese mismo periodo.

Consumo de combustibles de automoción

Consumo de combustibles de automoción

En octubre se ha producido un nuevo aumento del consumo de combustibles de automoción (+0,8% respecto a octubre 2012), encadenando, por primera vez desde los meses de enero y febrero del 2008, dos meses de crecimiento interanual positivo.

En el acumulado anual el consumo alcanzó 21,07 millones de toneladas, disminuyendo el 4,2% respecto al mismo periodo del año anterior.

En la estructura del consumo del año móvil, el consumo de gasolinas de automoción representó el 18,5% del total y el de gasóleos de automoción el 81,5%.

La relación del consumo de combustibles de automoción con el total del consumo de productos petrolíferos, en el año móvil, fue del 46%.

	Mes		Acumulado anual		Últimos doce meses		
	kt	Tv (%) (*)	kt	Tv (%) (*)	kt	Tv (%) (*)	Estructura (%)
Gasolinas 95 I.O.	375	-0,8	3.643	-5,2	4.358	-5,4	17,3
Gasolinas 98 I.O.	27	3,0	263	-14,3	316	-15,8	1,3
Gasolinas Mezcla	-	-	-	-	-	-	-
Total gasolinas auto	402	-0,5	3.906	-5,9	4.674	-6,2	18,5
Gasóleo A	1.812	1,8	17.141	-3,3	20.497	-3,9	81,3
Otros gasóleos de automoción (**)	2	-83,2	28	-79,0	52	-67,8	0,2
Subtotal gasóleos auto	1.814	1,2	17.169	-3,9	20.549	-4,4	81,5
Total Combustibles auto	2.216	0,8	21.075	-4,2	25.224	-4,7	100,0

Tabla 2.6

(*) Tasas de variación con respecto al mismo periodo del año anterior.
 (**) Biodiesel puro + biodiesel mezcla

Evolución del consumo de combustibles de automoción

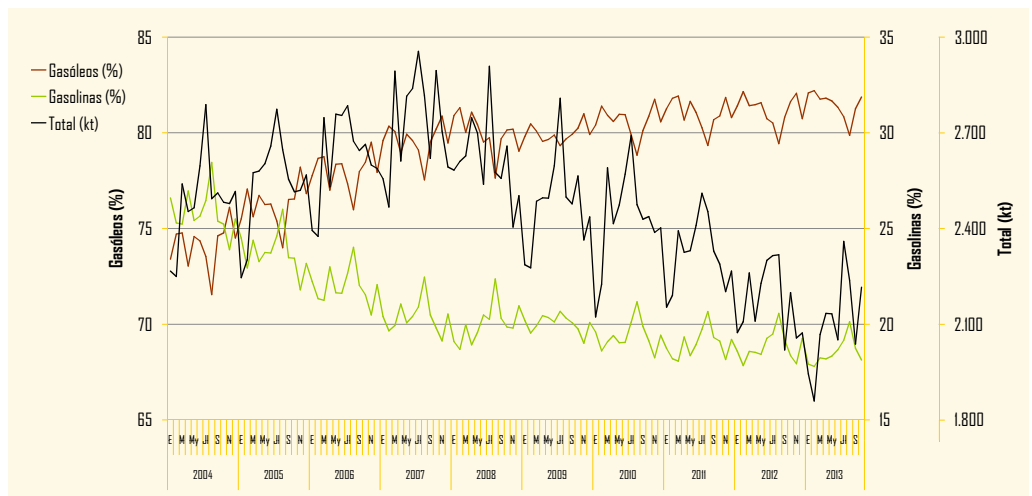


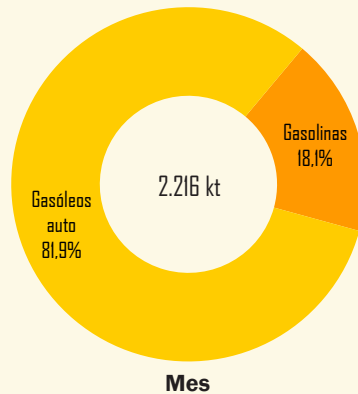
Gráfico 2.11

Distribución del consumo de combustibles de automoción

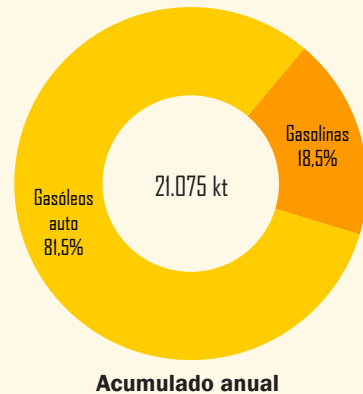
Variación año móvil (%)

	2013	2012	2011
Octubre	-4,7%	-6,1%	-3,6%
Septiembre	-5,2%	-6,2%	-3,6%
Agosto	-6,4%	-5,5%	-3,4%

Oct. 2013	-4,75%
Oct. 2012	-1.257 kt



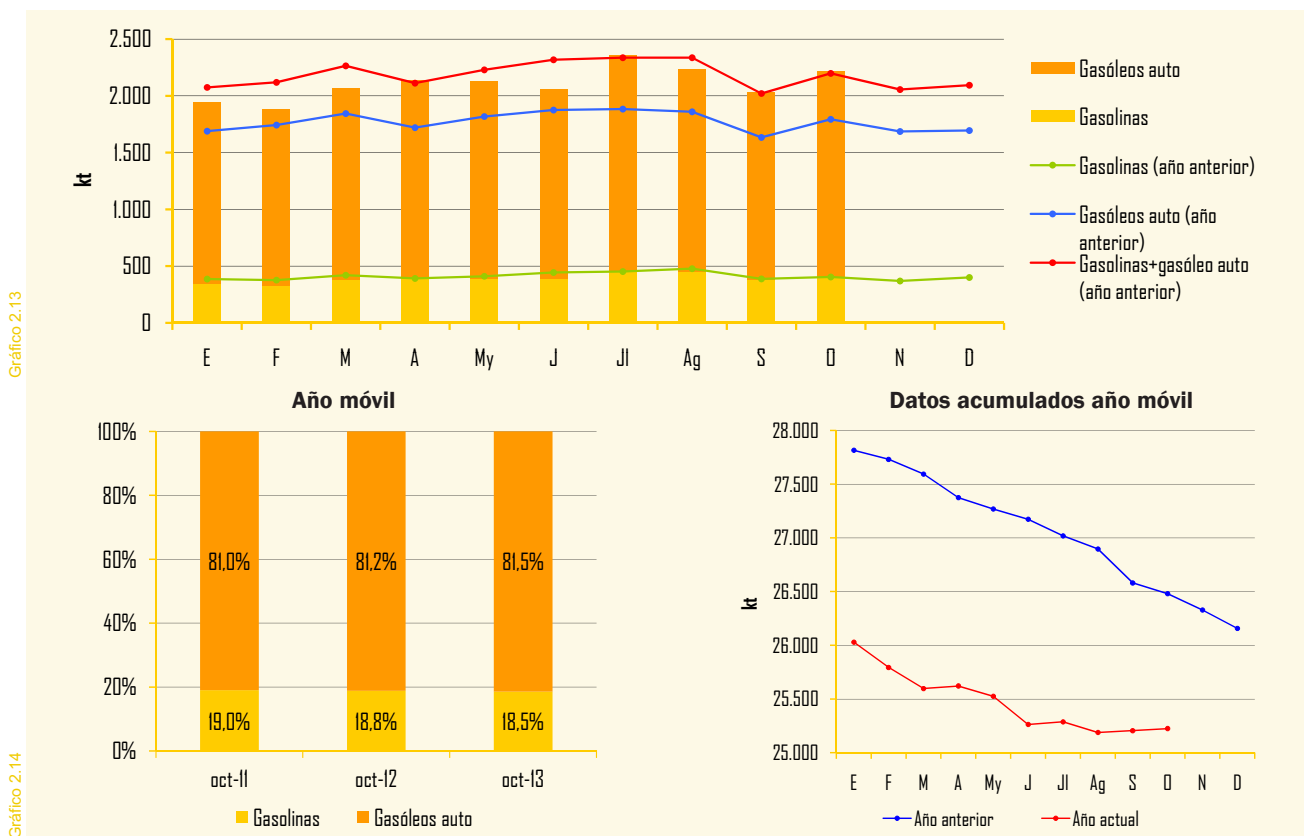
Mes



Acumulado anual

Gráfico 2.12

Evolución del consumo de combustibles de automoción



Querosenos

Consumo de querosenos

	Mes		Acumulado anual		Últimos doce meses		
	kt	Tv (%) (*)	kt	Tv (%) (*)	kt	Tv (%) (*)	Estructura (%)
Aviación	444	-8,2	4.319	-5,1	5.044	-6,0	99,99
Otros	-	-	-	-	-	-	-
Total	444	-8,2	4.319	-5,1	5.044	-6,0	100,0

Tabla 2.7

(*) Tasas de variación con respecto al mismo periodo del año anterior

En octubre el consumo de querosenos disminuyó el 8,2% respecto al mismo mes de 2012.

En el acumulado del año el consumo sumó 4,32 millones de toneladas, disminuyendo un 5,1% respecto al mismo periodo del año 2012.

Evolución del consumo de querosenos

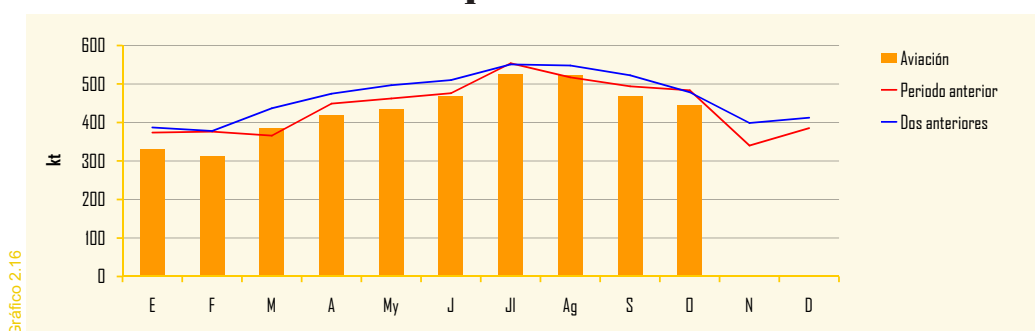


Gráfico 2.16

Fuelóleos y otros productos

Consumo de fuelóleos

	Mes		Acumulado anual		Últimos doce meses		
	kt	Tv (%) (*)	kt	Tv (%) (*)	kt	Tv (%) (*)	Estructura (%)
BIA	176	-10,2	1.900	-11,3	2.308	-11,0	26,5
Otros fuelóleos	606	-5,6	5.219	-18,8	6.404	-16,3	73,5
Total fuelóleos(**)	782	-6,7	7.119	-16,9	8.711	-15,0	100,0

Tabla 2.8

(*) Tasas de variación con respecto al mismo período del año anterior.
 (**) Incluye bunkers para la navegación marítima internacional.

El consumo de fuelóleos en octubre fue de 782 kt, descendiendo el 6,7% respecto al mismo mes de 2012. La caída fue menor que la del mes anterior (-12,7%) Disminuyó tanto la demanda de fuelóleo de bajo índice de azufre (el 10,2%) como la de otros fuelóleos (-5,6%), utilizados principalmente para el transporte marítimo.

En el año móvil el consumo alcanzó 8,71 millones de toneladas, con un descenso del 15,0% respecto al mismo periodo de 2012. Este consumo representó el 15,9% del consumo total de productos petrolíferos.

Evolución del consumo de fuelóleos

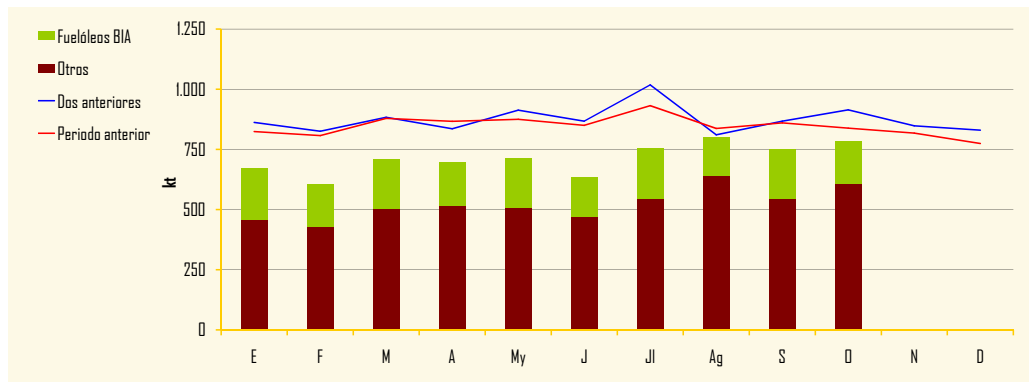


Gráfico 2.17

Consumo de otros productos

	Mes		Acumulado anual		Últimos doce meses		
	kt	Tv (%) (*)	kt	Tv (%) (*)	kt	Tv (%) (*)	Estructura (%)
Lubricantes	34	10,1	292	-5,4	344	-6,6	5,2
Asfaltos	136	-8,4	1.218	-24,7	1.461	-24,3	22,2
Coque	130	-36,6	1.933	-34,8	2.223	-34,9	33,7
Otros(**)	176	-28,5	2.049	-28,5	2.564	-26,6	38,9
Total otros productos	476	-24,5	5.491	-29,2	6.592	-28,4	100,0

Tabla 2.9

(*) Tasas de variación con respecto al mismo período del año anterior.
 (**) Incluye naftas, condensados, parafinas, disolventes y otros.

El descenso mensual de la demanda de otros productos fue un 24,5% en comparación al mismo mes del año anterior. Contracción ligeramente inferior a la del acumulado anual que es del -29,2%.

Todos los consumos de los productos incluidos en este grupo, excepto la demanda de lubricantes que aumentó en octubre (10,1%), presentaron tasas interanuales negativas en los tres periodos.

Evolución del consumo de otros productos

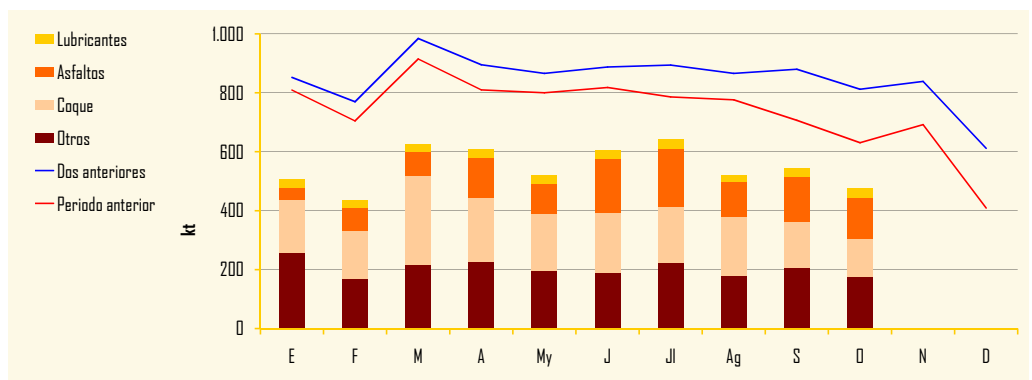


Gráfico 2.18

Consumo de gasolinas y gasóleos por Comunidades Autónomas (kt) (*)

	Mes actual							Últimos doce meses						
	Gasolinas			Gasóleos				Gasolinas			Gasóleos			
	95 I.O.	98 I.O.	Subtotal	A	B	C	Subtotal	95 I.O.	98 I.O.	Subtotal	A	B	C	Subtotal
Andalucía	57	2	59	272	54	14	340	668	24	692	3.119	545	194	3.858
Aragón	11	1	11	79	27	8	113	130	7	137	861	266	120	1.248
Asturias	7	1	8	39	7	4	50	88	6	94	441	80	66	588
Baleares	17	1	17	31	3	5	39	192	10	203	368	41	119	527
Canarias	32	10	42	54	-	-	54	355	116	472	600	-	115	714
Cantabria	5	-	5	25	5	1	31	57	3	61	287	51	21	359
Castilla y León	21	1	22	128	70	22	221	249	14	264	1.445	579	302	2.325
Castilla la Mancha	14	1	15	103	52	14	168	169	7	176	1.135	492	177	1.804
Cataluña	63	4	68	281	42	20	343	721	46	767	3.135	401	309	3.845
Ceuta	1	-	1	1	-	-	1	6	1	6	11	-	-	11
C. Valenciana	40	1	42	171	19	9	199	475	18	493	1.979	221	128	2.329
Extremadura	8	-	8	49	14	3	67	95	3	97	546	135	28	709
Galicia	20	1	21	122	26	25	172	241	13	254	1.385	262	290	1.936
La Rioja	2	-	2	15	4	2	21	27	2	28	162	44	29	236
Madrid	46	2	48	188	10	23	221	526	26	553	2.138	129	339	2.607
Melilla	1	-	1	1	-	-	1	6	-	6	11	-	-	11
Murcia	10	-	10	71	13	2	85	114	5	120	815	142	22	979
Navarra	6	-	6	49	10	3	62	65	2	67	550	89	48	687
País Vasco	15	1	16	135	13	6	154	174	12	186	1.509	143	97	1.749
Totales	375	27	402	1.812	369	161	2.342	4.358	316	4.674	20.497	3.621	2.403	26.521

Tabla 2.10

(*) No incluye gasolinas mezcla ni otros gasóleos de automoción.

Gasolinas (%)

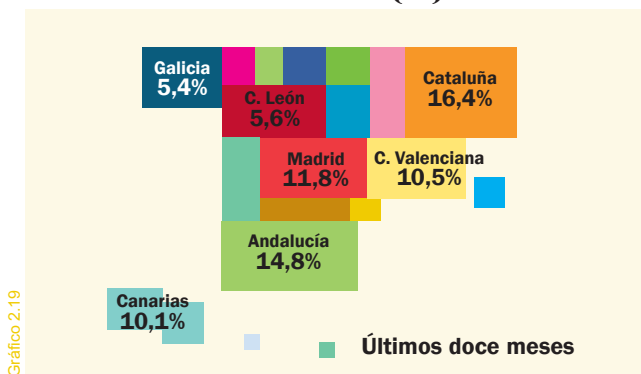


Gráfico 2.19

Gasóleos (%)

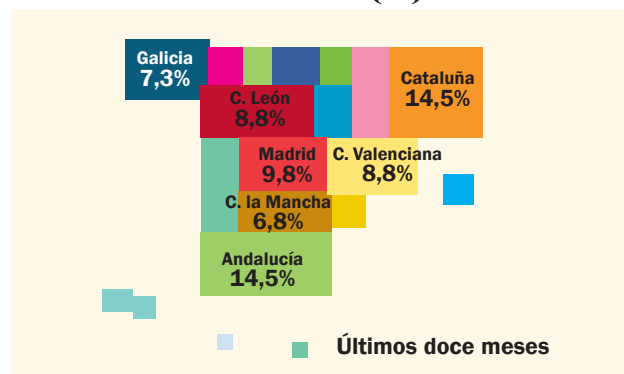


Gráfico 2.20

Evolución de las ventas de productos petrolíferos

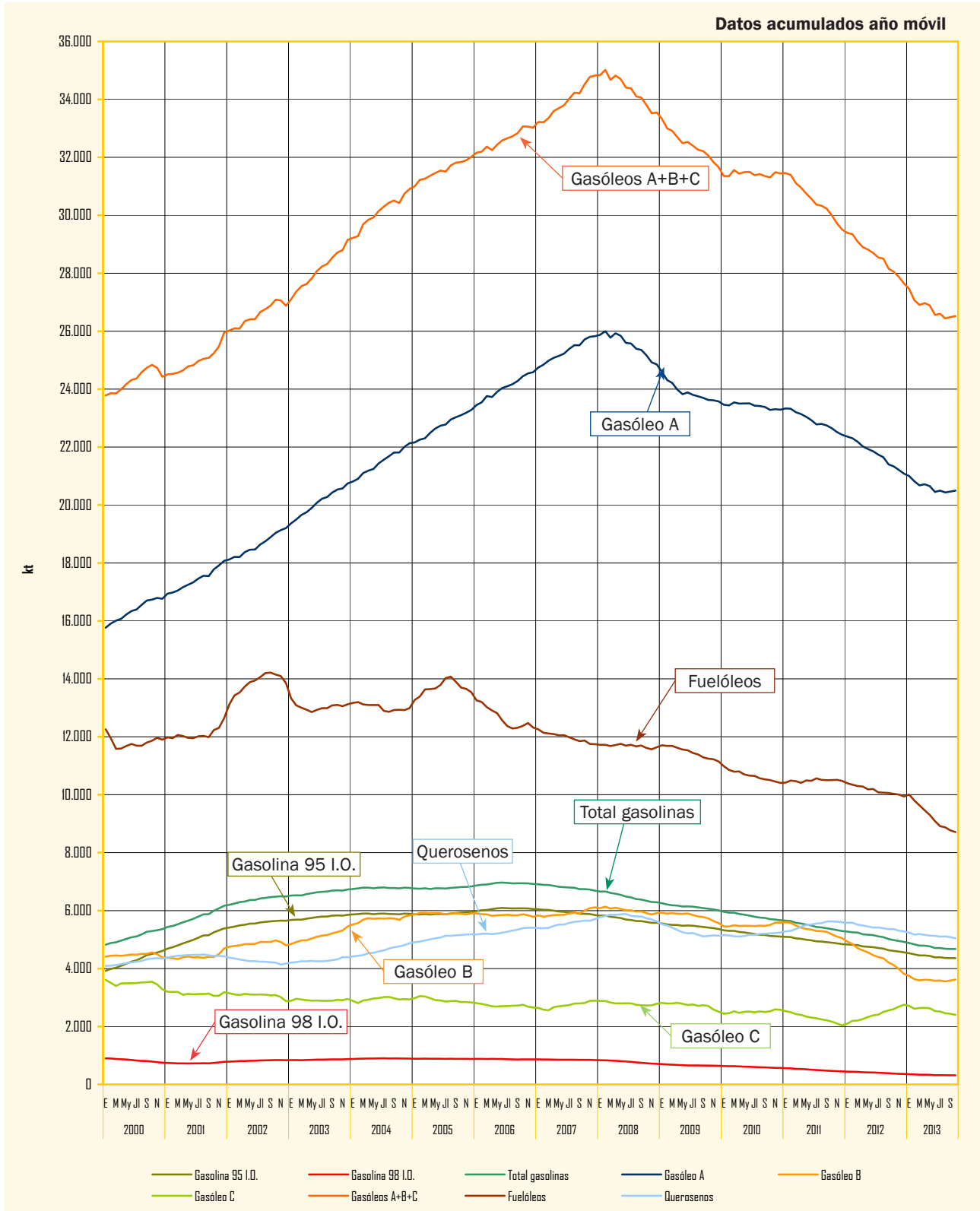


Gráfico 2.21

Consumo de gas natural

	Mes		Acumulado anual		Últimos doce meses		
	GWh	Tv (%) (*)	GWh	Tv (%) (*)	GWh	Tv (%) (*)	Estructura (%)
Consumo convencional	20.396	-7,1	225.885	-0,6	279.179	-0,1	82,7
Generación eléctrica	5.970	-18,6	45.168	-36,9	58.354	-32,7	17,3
GNL de consumo directo (**)	1.066	-14,5	9.739	-11,6	12.064	-9,3	3,6
TOTAL	26.366	-10,0	271.053	-9,3	337.534	-7,8	100,0

Tabla 3.1

(*) Tasas de variación con respecto al mismo período del año anterior.
 (**) GNL de consumo directo incluido en consumo convencional.

Consumo de gas natural por grupos (GWh)*

	Grupo 1 (**)	Grupo 2	Grupo 3	GNL	Total
	(Presión >60 bares)	(Presión >4 bares ≤60 bares)	(Presión ≤4 bares)	Consumo directo	General
Mes	10.907	11.206	3.187	1.066	26.366
Acumulado anual	94.788	114.669	51.857	9.739	271.053
Últimos doce meses	117.299	139.336	68.835	12.064	337.534

Tabla 3.2

(*) Distribución por grupos aproximada.
 (**) Incluido gas natural para materia prima.

El consumo de gas natural desciende en octubre hasta situarse en 26.366 GWh (-10,0% respecto a octubre de 2012), descenso ligeramente superior al registrado en el consumo del acumulado anual (-9,3%).

En octubre tanto la demanda convencional como la de demanda para generación eléctrica presentan tasas de variación interanuales negativas del -7,1% y del -18,6% respectivamente.

En el acumulado anual, el consumo convencional, cuyo peso relativo en el consumo total fue del 83,3%, se mantuvo prácticamente invariable (-0,6%) y el consumo para generación eléctrica, que pesó un 16,7%, descendió un 36,9%.

Evolución del consumo de gas natural

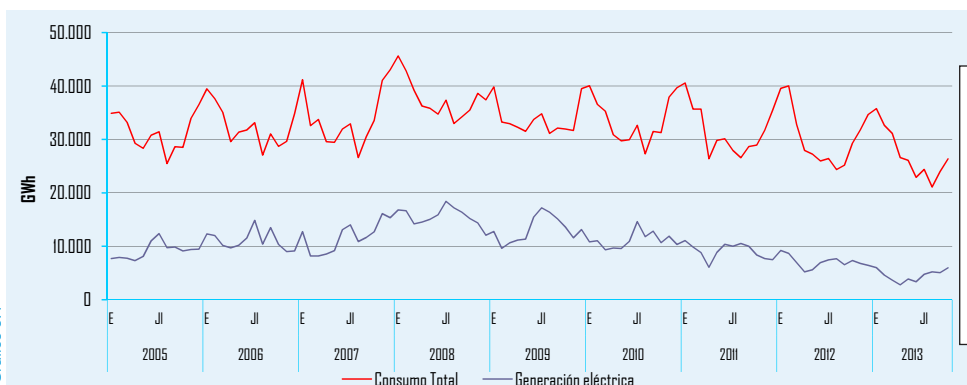


Gráfico 3.1

Variación año móvil (%)

	2013	2012	2011
Octubre	-7,8%	-5,7%	-2,9%
Septiembre	-6,9%	-6,4%	-2,5%
Agosto	-7,5%	-6,2%	-2,0%

Oct. 2013	-7,81%
Oct. 2012	-28.583 GWh

Consumo por grupos (Últimos doce meses)

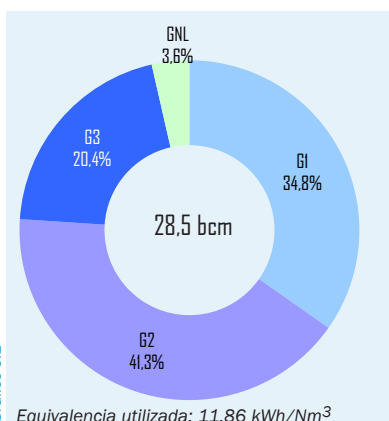


Gráfico 3.2

Consumo de gas natural (Últimos doce meses)

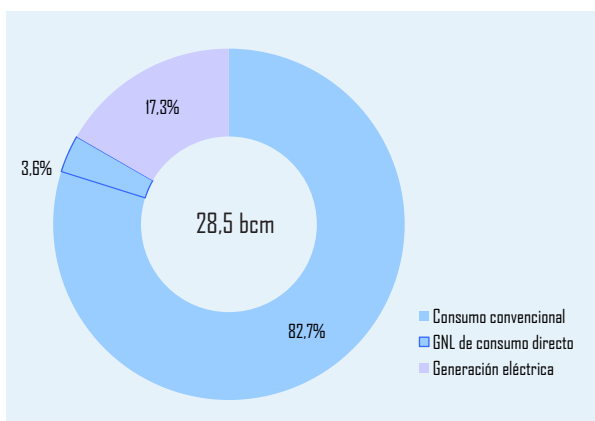
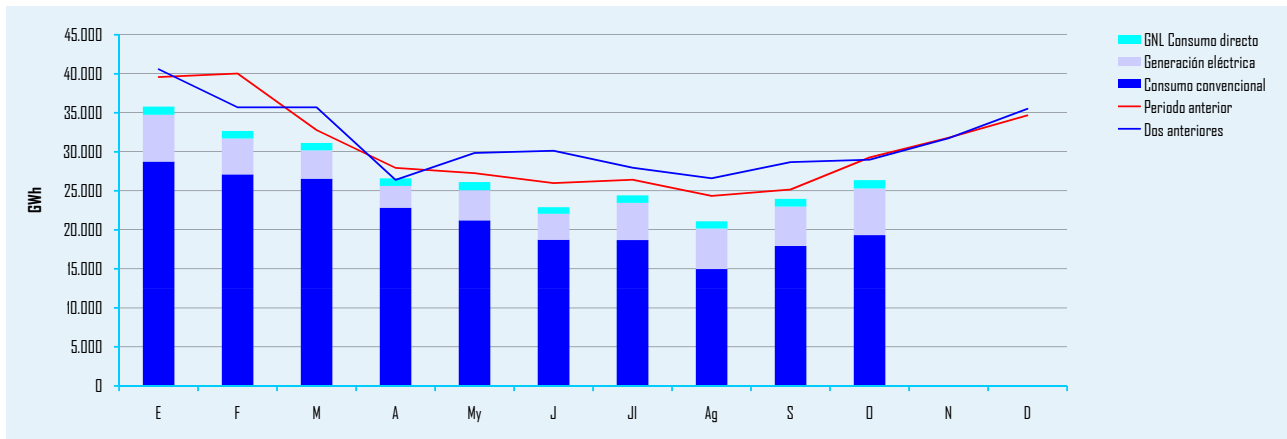


Gráfico 3.3

Evolución del consumo de gas natural



Consumos de gas natural por Comunidades Autónomas (GWh)

Comunidad	Mes					Acumulado anual					Últimos doce meses					
	Grupo 1	Grupo 2	Grupo 3	GNL	Total	Grupo 1	Grupo 2	Grupo 3	GNL	Total	Grupo 1	Grupo 2	Grupo 3	GNL	Total	Estructura (%)
Andalucía	3.339	657	102	225	4.324	28.852	6.028	1.911	2.469	39.260	35.296	7.236	2.503	3.162	48.196	14,3
Aragón	413	785	127	56	1.381	3.934	7.003	2.092	456	13.485	4.917	8.383	2.850	539	16.689	4,9
Asturias	80	306	183	113	682	491	2.974	1.784	607	5.855	868	3.520	2.311	702	7.401	2,2
Baleares	324	-	50	1	375	2.076	5	563	50	2.693	2.522	6	710	56	3.293	1,0
Cantabria	179	176	62	2	419	2.286	1.734	872	18	4.909	2.992	2.079	1.090	22	6.183	1,8
Castilla y León	178	1.061	193	47	1.479	2.400	9.726	4.439	451	17.015	3.257	12.209	6.236	539	22.241	6,6
Castilla La Mancha	1.000	381	68	47	1.496	8.923	3.716	1.830	424	14.893	11.243	4.488	2.457	535	18.723	5,5
Cataluña	1.181	2.961	641	235	5.018	8.450	34.530	12.080	2.133	57.193	9.980	42.431	16.171	2.573	71.155	21,1
Comunidad Valenciana	1.288	1.753	112	53	3.206	9.668	16.255	2.276	478	28.678	11.886	19.243	3.078	574	34.781	10,3
Extremadura	-	115	29	63	206	-	829	451	813	2.094	-	940	590	1.177	2.708	0,8
Galicia	209	594	68	88	959	2.434	5.880	1.267	731	10.313	2.918	7.226	1.758	858	12.760	3,8
La Rioja	108	78	33	2	221	465	654	718	23	1.860	662	802	993	27	2.483	0,7
Madrid	184	262	1.075	50	1.571	1.970	2.911	15.334	467	20.682	2.428	3.555	20.002	570	26.556	7,9
Murcia	1.802	168	35	43	2.049	16.655	1.723	454	447	19.279	20.232	2.052	568	538	23.390	6,9
Navarra	120	497	74	34	726	591	4.477	1.568	116	6.753	927	5.389	2.153	129	8.597	2,5
País Vasco	501	1.411	335	7	2.254	5.593	16.223	4.218	56	26.091	7.172	19.779	5.365	63	32.378	9,6
Total	10.907	11.206	3.187	1.066	26.366	94.788	114.669	51.857	9.739	271.053	117.299	139.336	68.835	12.064	337.534	100,0

Tabla 3.3

Nota: Debido a desajustes en la información remitida pueden encontrarse pequeñas diferencias entre los datos de consumos desglosados por escalones de presión y los desglosados por Comunidades Autónomas.

Balance de producción y consumo de gas natural (GWh)

Entradas		Salidas	
Entradas de gas natural	29.449	Salidas de gas natural	6.528
Producción interior de gas	50	Exportaciones	4.707
Importaciones GNL	10.930	Tránsitos de salida	1.821
Importaciones GN	16.644		
Tránsitos de entrada	1.825		
Variación de existencias	2.929	Salidas a distribución y consumo	26.366
		Consumo convencional	19.331
		Generación eléctrica	5.970
		GNL consumo directo	1.066
		Pérdidas y diferencias	-516
Total	32.378	Total	32.378

Tabla 3.4

Balance de gas natural

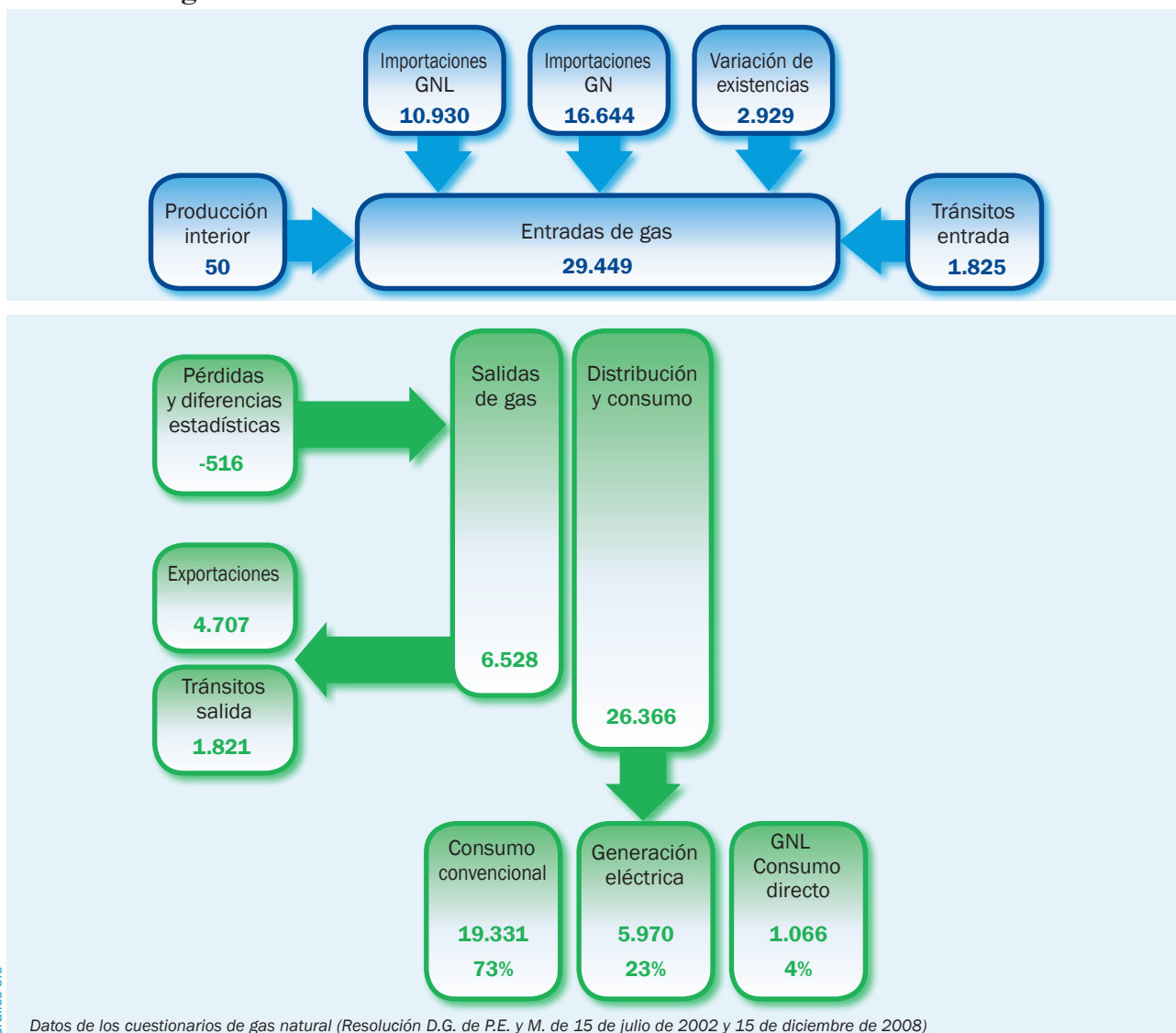


Gráfico 3.5

Datos de los cuestionarios de gas natural (Resolución D.G. de P.E. y M. de 15 de julio de 2002 y 15 de diciembre de 2008)

Importaciones de crudo

En octubre descienden, por tercer mes consecutivo, las importaciones de crudo en España (-5,4% vs octubre 2012), situándose en 4.996 kt. En octubre, Rusia es el primer suministrador (23,5% del total) seguido de Méjico (20,1%), así mismo destaca la ausencia de importaciones procedentes de Venezuela e Irak y la disminución de las entradas de Libia.

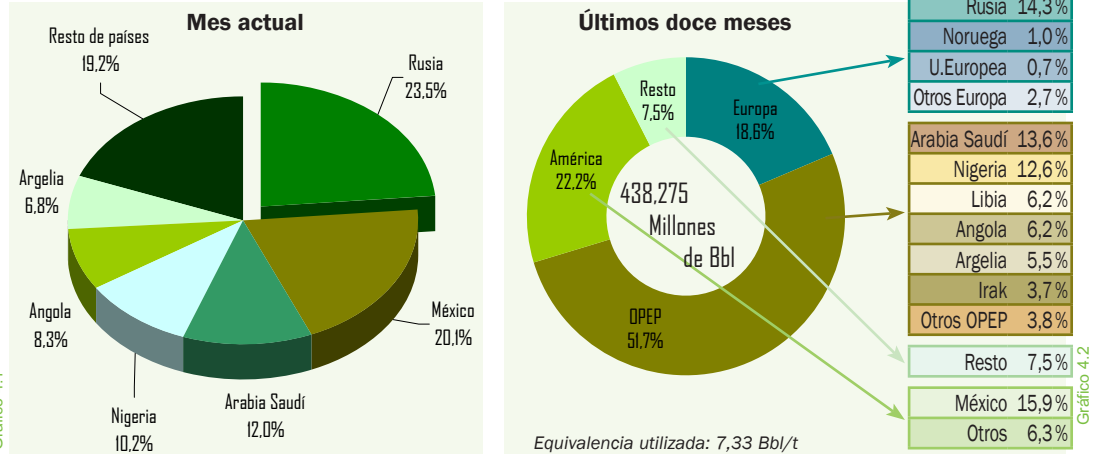
Descienden las importaciones de los países de la OPEP, tanto en el mes como en los periodos acumulados.

En el acumulado anual las importaciones ascendieron a 49,71 millones de toneladas, un 2,0 % más que en el mismo periodo del año anterior.

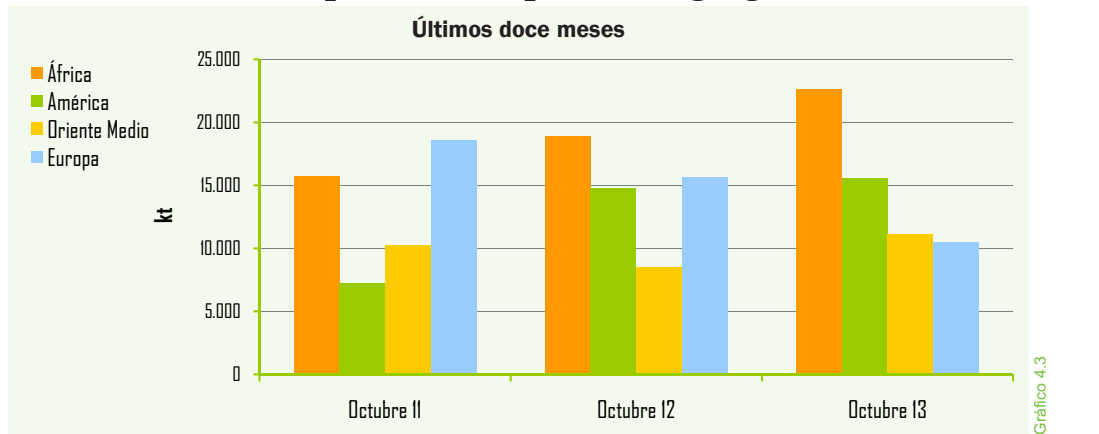
En el año móvil México continúa siendo el primer país proveedor de crudo (15,9%), seguido por Rusia, Arabia Saudí y Nigeria. Estos cuatro países representan el 56,4% del total de las importaciones en este periodo.

Se mantuvo una política de diversificación de suministros: en octubre se importaron 22 tipos de crudos procedentes de 13 países.

Importaciones por países y áreas económicas



Evolución de las importaciones por áreas geográficas



Importaciones por países y zonas económicas

Crudo	Mes		Acumulado anual		Últimos doce meses		
	kt	Tv (%) (*)	kt	Tv (%) (*)	kt	Tv (%) (*)	Estructura (%)
OPEP	2.108	-28,8	25.924	-8,5	30.920	-6,8	51,7
A. Saudí	598	-13,2	6.951	4,4	8.139	0,8	13,6
Nigeria	508	18,7	6.343	-12,1	7.540	-12,3	12,6
Angola	413	49,6	3.189	131,9	3.734	171,6	6,2
Libia	249	-51,0	2.849	-29,1	3.710	-9,6	6,2
Argelia	340	126,7	2.801	139,2	3.274	160,9	5,5
Irak	-	-	1.769	-60,4	2.232	-57,4	3,7
Resto OPEP	-	-	2.022	-40,6	2.291	-49,7	3,8
EUROPA	1.282	93,1	9.286	24,0	11.115	30,3	18,6
Rusia	1.173	194,0	6.931	5,0	8.529	12,4	14,3
Resto Europa	109	-58,9	2.355	166,4	2.586	173,7	4,3
México	1.005	-0,5	7.930	12,2	9.522	14,9	15,9
Colombia	304	104,0	2.418	-13,7	2.903	-15,8	4,9
Otros países	297	-40,0	4.147	36,4	5.332	19,4	8,9
TOTAL	4.996	-5,4	49.705	2,0	59.792	3,2	100,0

(*) Tasas de variación con respecto al mismo periodo del año anterior.

Volver al índice ➔

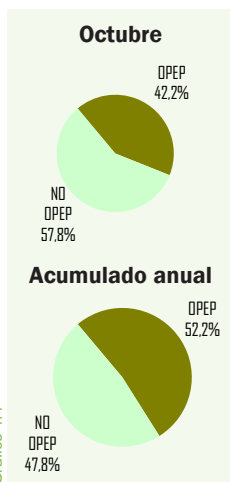


Gráfico 4.4

Gráfico 4.2

Gráfico 4.3

Tabla 4.1

Crudos y productos petrolíferos

Coste CIF del crudo importado en España

	Mes		Media acumulado anual		Media últimos doce meses	
	€/Bbl	Tv (%) (*)	€/Bbl	Tv (%) (*)	€/Bbl	Tv (%) (*)
Coste CIF	79,03	1,0	80,93	-4,8	81,18	-3,8

Tabla 4.2

(*) Tasas de variación con respecto al mismo periodo del año anterior

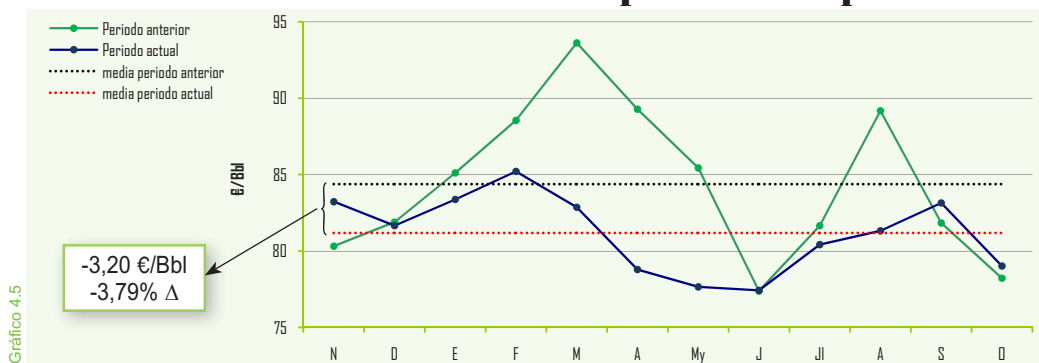
Cotización (\$/€)

	Mes		Acumulado anual		Últimos doce meses	
	\$/€	Tv (%) (*)	\$/€	Tv (%) (*)	\$/€	Tv (%) (*)
Media	1,3635	5,06	1,3219	3,06	1,3178	2,04

Tabla 4.3

(*) Tasas de variación con respecto al mismo periodo del año anterior

Evolución del coste CIF del crudo importado en España



El coste medio mensual CIF del crudo importado fue 79,03 €/Bbl, aumentando 1,0% respecto al mismo mes del año anterior.

La media del coste del crudo importado en el año, fue 80,93 €/Bbl, un 4,8% menor si se compara con el mismo periodo del año anterior.

En octubre la cotización media del euro se situó en 1,3635 \$/€, apreciándose frente al dólar un 5,06% respecto al mismo mes de 2012. En el acumulado del año, fue de 1,3219 \$/€, con una tasa de variación interanual positiva de 3,06%.

Factura petrolera (M€)

a mes de: septiembre 2013

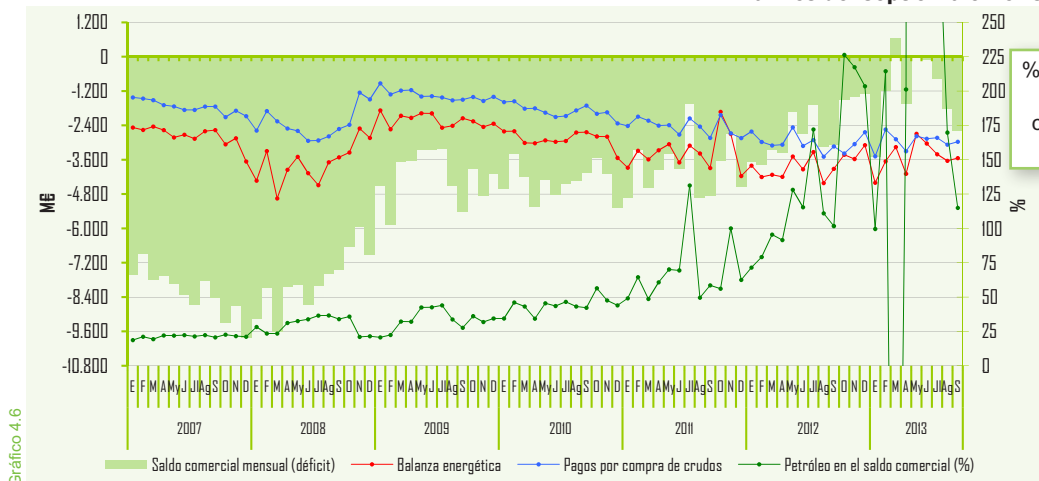
	Mes	Acumulado anual	Últimos doce meses
Pagos compra de crudo	2.974	26.728	35.798
a la OPEP(%)	53,5	54,7	54,5
resto países(%)	46,5	45,3	45,5

Tabla 4.4

Según datos provisionales de la Dirección General de Aduanas, en el mes de septiembre, los pagos por importaciones de crudo, ascendieron a 2.974M€ y en los doce últimos meses a 35.798 M€.

Saldo de la balanza comercial y energética (M€)

a mes de: septiembre 2013



Nota: Arancel de Aduanas. Capítulo 27 (Combustibles minerales, aceites minerales y productos de su destilación; materias bituminosas; ceras minerales). Datos provisionales

Volver al índice ➔

En octubre se produce un repunte en las importaciones de productos petrolíferos aumentando el 41,2% respecto al mismo mes de 2012. Destacaron las importaciones de gasóleos y fuelóleos por su incremento (66,0% y 81,7% respectivamente).

La importación total en el acumulado del año fue de 11,74 millones de toneladas, disminuyendo un 20,0% respecto al mismo periodo del año anterior. Las compras de todos los productos, excepto fuelóleos, descendieron.

Importaciones de productos petrolíferos

	Mes		Acumulado anual		Últimos doce meses		
	kt	Tv (%) (*)	kt	Tv (%) (*)	kt	Tv (%) (*)	Estructura (%)
GLP´s	20	-25,9	220	-23,6	287	-30,3	2,1
Gasolinas	6	20,0	67	-6,9	79	-1,3	0,6
Querosenos	264	66,0	1.555	-20,8	1.892	-21,5	13,9
Gasóleos	610	24,5	3.812	-35,1	4.637	-34,5	34,2
Fuelóleos	378	81,7	3.420	16,8	3.725	-2,1	27,4
Otros productos	308	31,6	2.670	-24,8	2.955	-33,9	21,8
Total	1.586	41,2	11.744	-20,0	13.575	-25,6	100,0

(*) Tasas de variación con respecto al mismo periodo del año anterior

Tabla 4.5

Exportaciones de productos petrolíferos

	Mes		Acumulado anual		Últimos doce meses		
	kt	Tv (%) (*)	kt	Tv (%) (*)	kt	Tv (%) (*)	Estructura (%)
GLP´s	28	21,7	364	44,4	412	45,6	2,2
Gasolinas	241	-21,2	2.861	9,9	3.636	19,7	19,0
Querosenos	30	500,0	372	125,5	383	92,5	2,0
Gasóleos	419	-49,0	4.676	-5,0	5.947	10,5	31,1
Fuelóleos	198	34,7	2.458	121,8	2.788	79,5	14,6
Otros productos	570	21,5	4.989	7,1	5.926	8,0	31,0
Total	1.486	-16,1	15.720	14,7	19.092	19,8	100,0

(*) Tasas de variación con respecto al mismo periodo del año anterior

Tabla 4.6

Las exportaciones mensuales de productos petrolíferos disminuyeron de nuevo (-16,1%). Destacaron por sus incrementos interanuales las ventas al exterior de querosenos y fuelóleos.

En el acumulado anual, las exportaciones fueron 15,7 millones de toneladas, con una tasa interanual positiva del 14,7%.

En la estructura de las exportaciones en el año móvil, cabe destacar por sus pesos relativos, las exportaciones de gasóleos (31,1% del total), otros productos (31,0%) y gasolinas (19,0%).

Saldo físico del comercio de productos petrolíferos

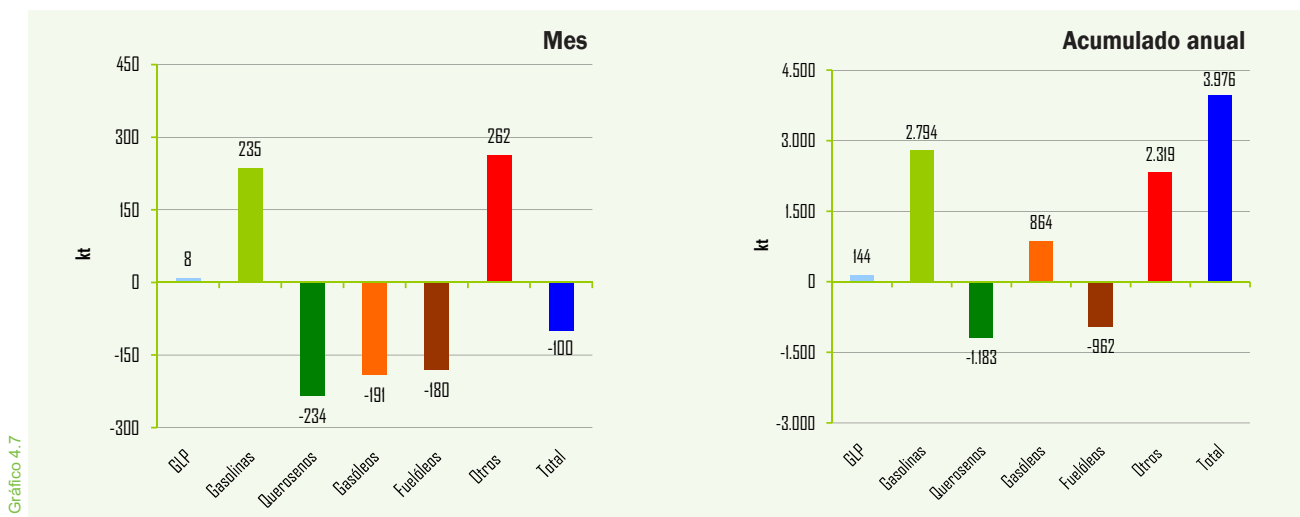
	Últimos doce meses			
	Importaciones (kt)	Exportaciones (kt)	Saldo físico (kt)	Grado de cobertura (*)
GLP	287	412	125	-8,14
Gasolinas	79	3.636	3.557	-76,01
Querosenos	1.892	383	-1.509	29,92
Gasóleos	4.637	5.947	1.310	-4,65
Fuelóleos	3.725	2.788	-937	10,76
Otros	2.955	5.926	2.971	-45,07
Total	13.575	19.092	5.517	-10,08

(*) Parte del consumo que es cubierto por las importaciones netas

Tabla 4.7

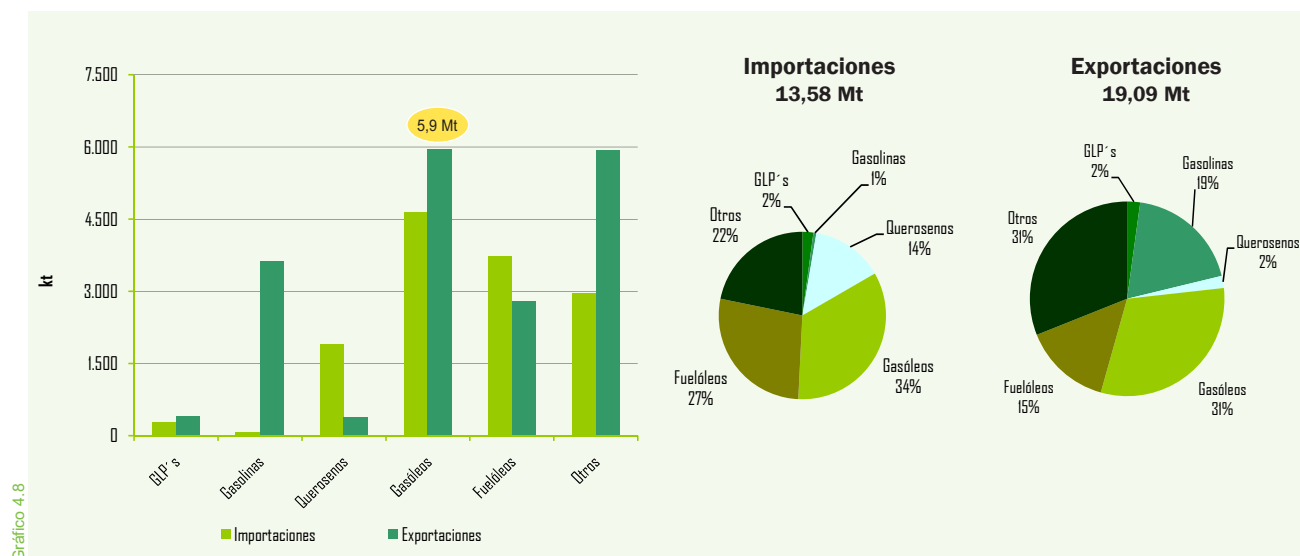
En el año móvil, el saldo físico del comercio exterior de productos petrolíferos, resultó ser un saldo neto exportador de 5.517 kt.

Saldo físico del comercio exterior de productos petrolíferos



Comercio exterior de productos petrolíferos

Últimos doce meses



Saldo de la balanza energética (M€)

a mes de: septiembre 2013

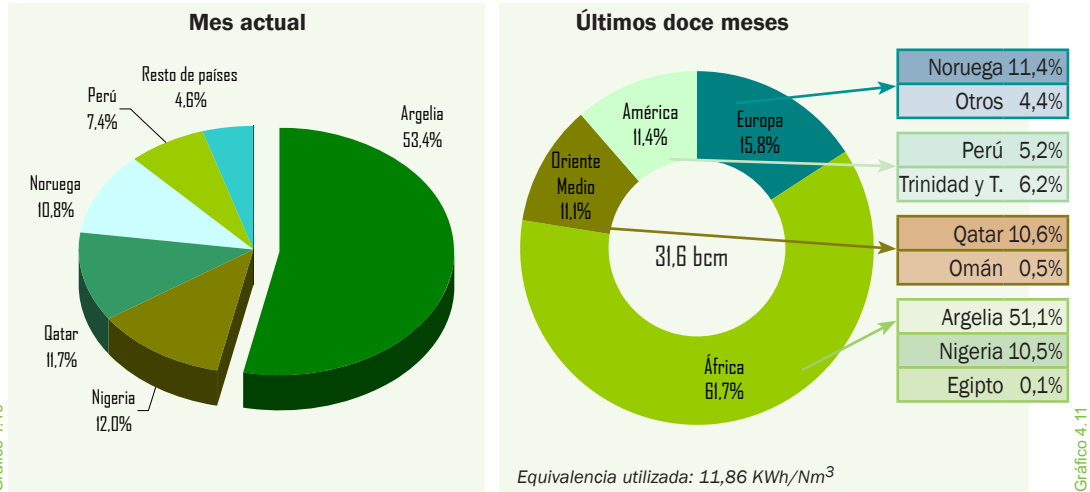
	Mes		Acumulado anual		Últimos doce meses	
	M€	Tv (%) (*)	M€	Tv (%) (*)	M€	Tv (%) (*)
Ingresos por exportaciones	1.261	-14,9	12.295	4,3	16.959	-2,8
Pagos por importaciones	4.801	-11,0	43.918	-6,9	58.676	-4,8
Saldo	-3.541	-9,6	-31.623	-10,7	-41.718	-5,6
Grado de cobertura (%)	26,3		28,0		28,9	

Según los datos del avance de la Dirección General de Aduanas correspondientes a septiembre, el saldo negativo de la balanza energética disminuyó un 9,6%, respecto al mismo mes de 2012, alcanzando 3.541 M€. En el año móvil el déficit fue de 41.718 M€ con una variación interanual negativa del 5,6% y un grado de cobertura del 28,9%.

(*) Tasas de variación con respecto al mismo periodo del año anterior
Nota: Arancel de Aduanas. Capítulo 27.

Gas natural

Importaciones por países y áreas geográficas



En octubre las importaciones de gas natural fueron 27.574 GWh, disminuyendo un 17,1% en relación a octubre de 2012. Las compras disminuyeron en todos sus orígenes destacando la ausencia de importaciones procedentes de Trinidad y Tobago.

Las importaciones descendieron en el acumulado anual un 5,9% y en los doce últimos meses un 5,2%.

Los principales países suministradores en el año móvil fueron: Argelia (51,1% del total importado), Noruega (11,4%), Qatar (10,6%) y Nigeria (10,5%). Se mantuvo una política de diversificación de suministros.

Importaciones de gas natural por países

	Mes		Acumulado anual		Últimos doce meses		
	GWh	Tv (%) (*)	GWh	Tv (%) (*)	GWh	Tv (%) (*)	Estructura (%)
Argelia	14.736	-7,1	157.748	20,7	191.692	20,8	51,1
GN	13.244	12,3	127.116	30,9	151.768	29,4	40,4
GNL	1.491	-63,3	30.632	-8,6	39.924	-3,6	10,6
Noruega	2.974	-26,0	34.660	-9,1	42.811	-3,7	11,4
Qatar	3.219	-	34.305	-15,1	39.673	-17,9	10,6
Nigeria	3.320	-5,4	29.692	-42,3	39.403	-36,3	10,5
Trinidad y Tobago	-	-	19.878	-14,0	23.387	-11,8	6,2
Perú	2.050	-37,7	13.986	-36,2	19.394	-28,5	5,2
Omán	-	-	1.917	-	1.917	-	0,5
Egipto	-	-	464	-93,5	464	-95,7	0,1
Otros	1.276	-22,8	14.781	6,0	16.618	1,2	4,4
Total	27.574	-17,1	307.431	-5,9	375.360	-5,2	100,0

(*) Tasas de variación con respecto al mismo período del año anterior

Factura de gas natural (M€)

a mes de: septiembre 2013

	Mes	Acumulado anual	Últimos doce meses
Pagos compra de gas natural	682	7.758	10.242
Argelia (%)	48,2	58,1	55,9
Nigeria (%)	6,5	7,5	8,6
Qatar (%)	11,9	10,4	11,0
Egipto (%)	3,6	0,5	0,6
Perú (%)	8,2	2,8	4,3
Trinidad Tobago (%)	7,8	6,4	5,4
Noruega (%)	11,8	10,6	10,1
Otros (%)	1,9	3,8	4,1

Nota: Arancel Aduanas. Capítulo 27

Volver al Índice ➔

Producción interior de crudo

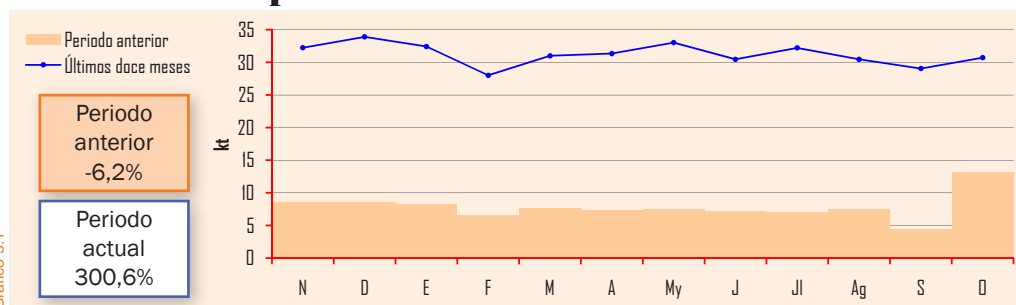
	Mes		Acumulado anual		Últimos doce meses	
	kt	Tv (%) (*)	kt	Tv (%) (*)	kt	Tv (%) (*)
Ayoluengo	-	-	4	-30,3	5	-24,0
Boquerón	3	24,4	28	-2,5	34	-6,0
Casablanca	4	81,7	29	-14,2	37	-12,7
Montanazo-Lubina	24	181,5	247	2.769,7	298	3.365,6
Rodaballo	-	-	1	44.166,7	1	1.409,1
Total	31	132,5	309	303,0	375	300,6

(*) Tasas de variación con respecto al mismo periodo del año anterior

La producción mensual interior de crudo fue de 30.728 toneladas, un 132,5% más que en el mismo mes del año anterior. El crecimiento de la producción se debió a la producción del nuevo pozo Montanazo-Lubina, que contrarrestó el descenso o escasa producción en los otros yacimientos.

Dada la escasa relevancia de la producción interior, el grado de autoabastecimiento en el año móvil, se limitó al 0,65%.

Evolución de la producción interior de crudo



Producción interior de gas natural

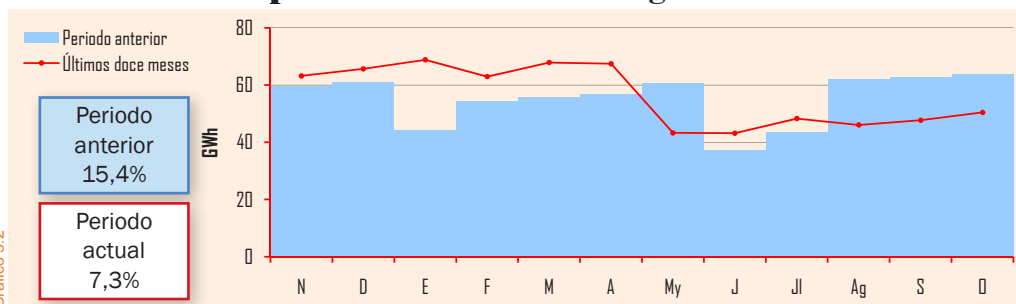
	Mes		Acumulado anual		Últimos doce meses	
	GWh	Tv (%) (*)	GWh	Tv (%) (*)	GWh	Tv (%) (*)
El Romeral	12	65,4	103	71,9	113	36,4
El Ruedo	7	111	50	1.242	52	1.304
Marismas	1	-	3	-27,7	3	-77,0
Poseidón	31	-45,0	390	-4,9	523	-4,1
Total	50	-24,4	546	14,3	692	7,3

(*) Tasas de variación con respecto al mismo periodo del año anterior

La producción interior de gas natural en octubre fue de 50 GWh, con un descenso del 24,4% en relación al mismo mes del año anterior.

La producción alcanzó 692 GWh en el año móvil, aumentando un 7,3% respecto al mismo período del año anterior, por las mayores producciones de los yacimientos El Romeral y El Ruedo. El grado de autoabastecimiento fue del 0,21%.

Evolución de la producción interior de gas natural



Grado de autoabastecimiento (%)

	Mes	Acumulado anual	Últimos doce meses
Crudo	0,65%	0,68%	0,68%
Gas natural	0,19%	0,20%	0,21%

Crudo y materia prima procesada

	Mes		Acumulado anual		Últimos doce meses	
	kt	Tv (%) (*)	kt	Tv (%) (*)	kt	Tv (%) (*)
Total	4.726	-17,2	51.751	2,2	62.984	4,5

Tabla 6.1

(*) Tasas de variación con respecto al mismo periodo del año anterior

En octubre la industria del refino procesó 4,73 millones de toneladas de materias primas un 17,2% menos que en el mismo mes de 2012. En el acumulado del año, la cantidad procesada fue de 52 millones de toneladas, con un crecimiento de 2,2% respecto al mismo periodo del año anterior.

Crudo y materia prima procesada Grado de utilización de la capacidad de refino

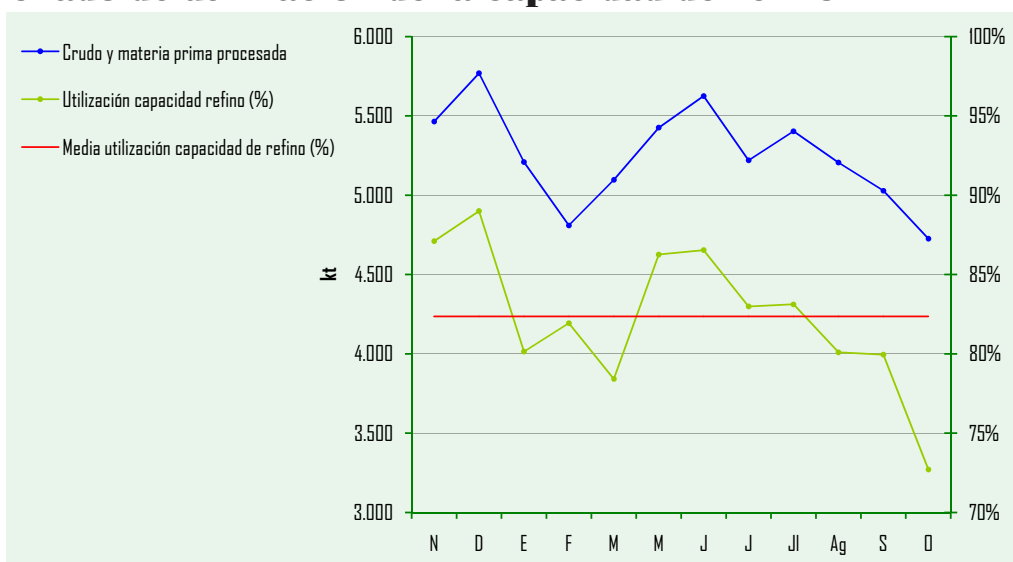
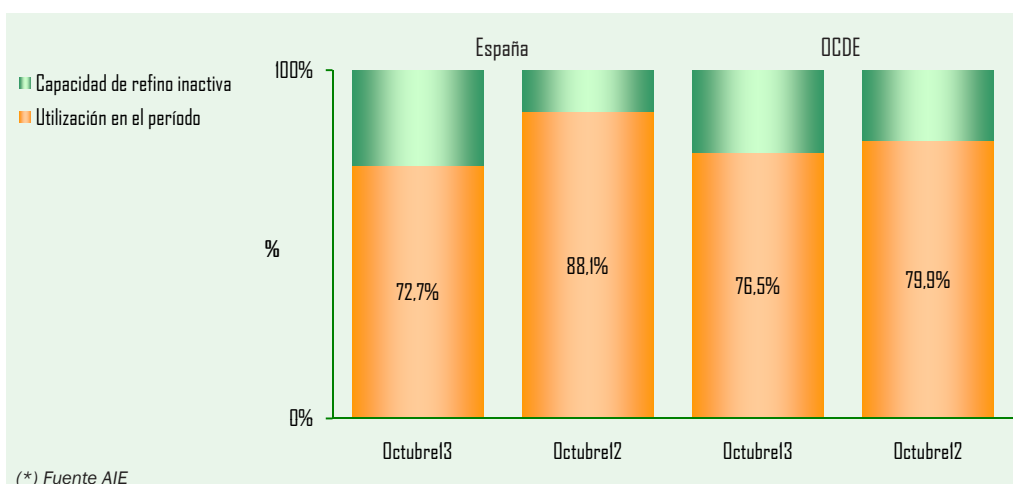


Gráfico 6.1

Nota: Se ha actualizado la capacidad de refino desde julio de 2012 a 76.530 kt anuales.

Utilización de la capacidad de refino en España y OCDE (*)



(*) Fuente AIE

Gráfico 6.2

El grado de utilización de la capacidad de refino, en el mes, fue de 72,7%.

En los países de la OCDE, la utilización media de su capacidad total de refino alcanzó en octubre, último dato disponible, el 76,5%.

Stocks de crudo, materias primas y productos petrolíferos

	octubre-12		septiembre-13		octubre-13		Tasa de variación (%)	
	kt	(%)	kt	(%)	kt	(%)	mes anterior	mes año anterior
Crudos y mat. primas	6.816	39,8	6.497	40,0	7.108	42,6	9,4	4,3
Productos petrolíferos	10.312	60,2	9.733	60,0	9.566	57,4	-1,7	-7,2
Total	17.128	100,0	16.230	100,0	16.674	100,0	2,7	-2,7

A finales de octubre las existencias de crudos, materias primas, y productos petrolíferos, fueron 16,67 millones de toneladas. En comparación al mes anterior aumentaron un 2,7% y respecto al mismo mes de 2012, disminuyen un 2,7%.

El 42,6% del total de las existencias correspondieron a crudos y materias primas y el 57,4% a productos petrolíferos terminados.

Tabla 6.2

Evolución de los stocks

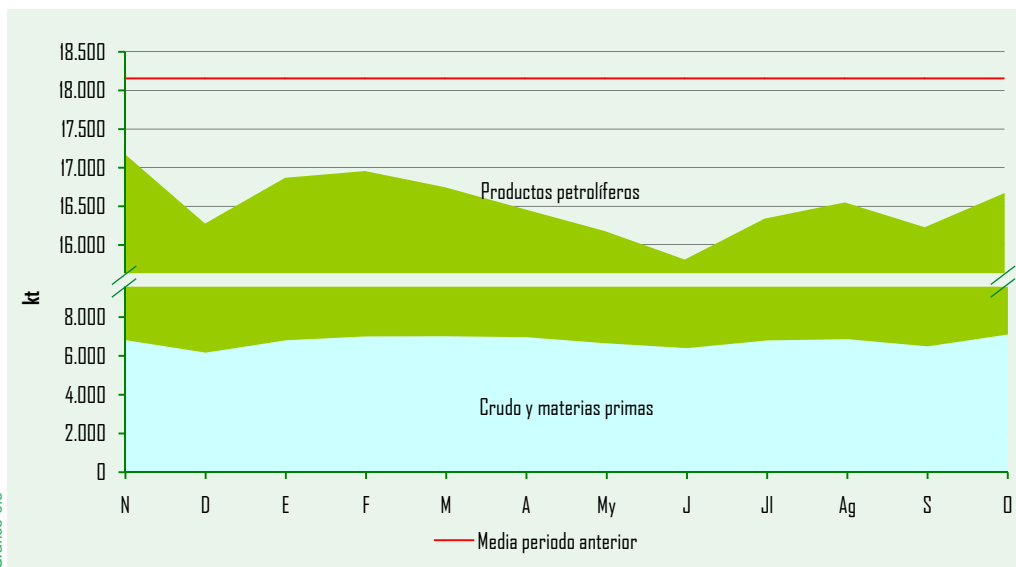
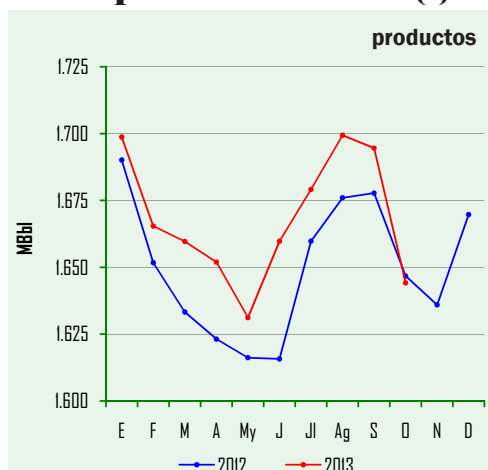
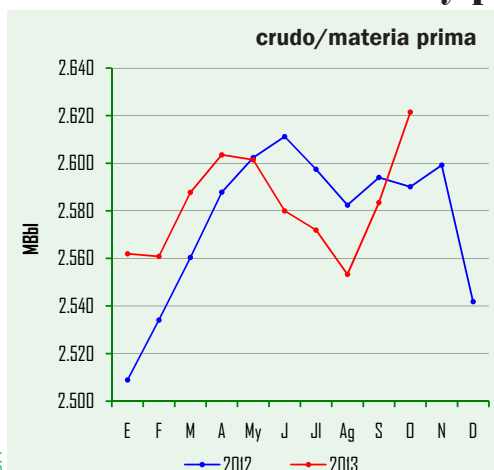


Gráfico 6.3

Evolución stocks de crudo y productos petrolíferos OCDE (*)



Las existencias de crudo y materias primas en los países de la OCDE aumentaron en octubre continuando la tendencia del mes pasado, y se situaron por encima del nivel alcanzado en el mismo mes del año anterior. Por el contrario los stocks de productos terminados disminuyeron y por primera vez en el año se sitúan por debajo de los alcanzados en 2012.

Gráfico 6.4

(*) Fuente AIE

Gráfico 6.5

Balance mensual de producción y consumo de productos petrolíferos (kt)

Producción interior de crudo	31	Producción de refinерías	4.684
Importaciones de crudo	4.996	Consumos propios	-324
Productos intermedios y mat. aux.	310	Traspasos / dif. estadísticas	82
Variación de existencias de mat. primas	-611	Importaciones de productos petrolíferos	1.586
Materia prima procesada	4.726	Exportaciones de productos petrolíferos	-1.486
Pérdidas de refino	-42	Variación de existencias	167
Producción de refinерías	4.684	Consumo interior de P. Petrolíferos	4.709

Tabla 6.3

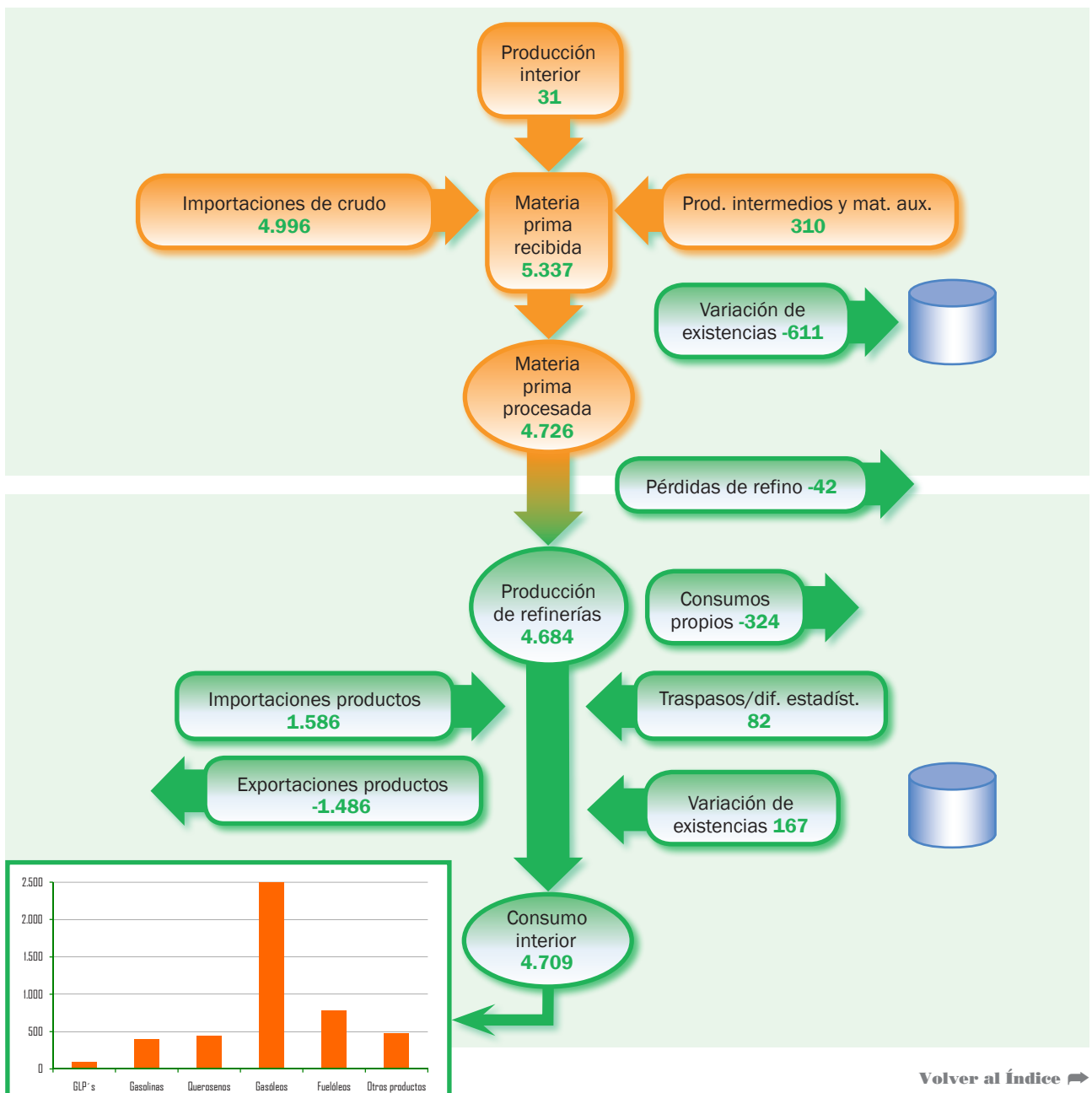


Gráfico 6.6

Volver al Índice ➔

Evolución de los precios de venta en España

PVP gasolina y gasóleo de automoción (c€/litro)

Datos mensuales	Precio de venta al público			Tasa de variación (%)	
	octubre-12	sept-13	octubre-13	mes anterior	mes año anterior
PVP Gasolina 95 I.O. (c€/litro)	146,41	144,29	140,42	-2,7	-4,1
PVP Gasóleo automoción (c€/litro)	141,34	138,94	135,51	-2,5	-4,1

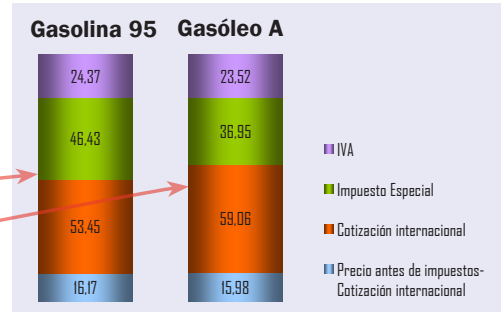


Tabla 7.1

Gráfico 7.1

Evolución de precios de gasolina y gasóleo de automoción Valores actuales y deflactados según IPC interanual

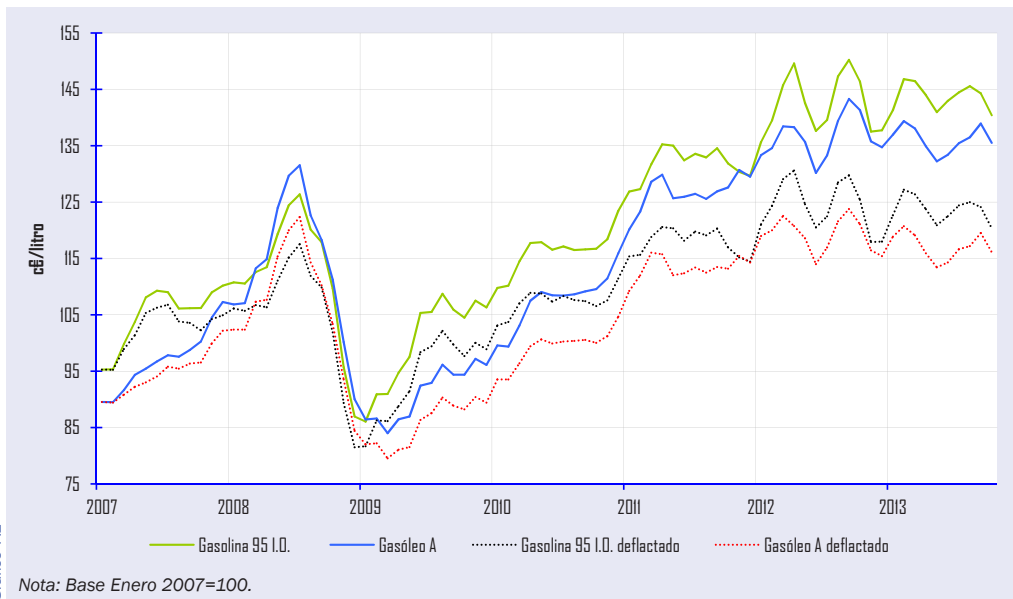


Gráfico 7.2

Los precios medios de venta al público, en octubre de la gasolina de automoción de 95 I.O. y del gasóleo de automoción, disminuyeron, respecto al mes anterior, el 2,7% y el 2,5% respectivamente; en línea con las cotizaciones internacionales de crudos y productos, y el cambio del euro respecto del dólar.

También se redujeron los precios medio de venta al público, de la gasolina de 95 I.O. y del gasóleo de automoción, si se comparan con los de octubre del año anterior, un 4,1%.

PVP máximo bombona de butano (12,5 kg)

Fecha	€/bombona	% Δ
1 Julio 2011	14,80	5,71
1 Octubre 2011	15,09	1,96
28 Abril 2012	15,53	2,92
1 Julio 2012	16,45	5,92
1 Septiembre 2012	16,87	2,55
1 Octubre 2012	16,10	-4,56
1 Enero 2013	16,32	1,37
26 Marzo 2013	17,13	4,96
14 Mayo 2013	17,50	2,16

Tabla 7.2

Evolución precio bombona (12,5 kg)

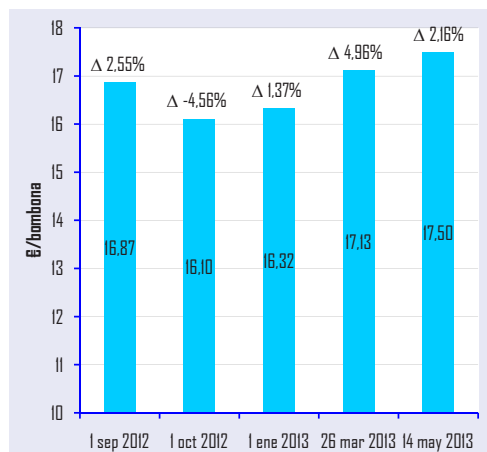


Gráfico 7.3

El PVP máximo de la bombona de butano no varió en el mes de octubre.

PVP máximo de las tarifas de último recurso de suministro de gas natural (c€/kWh)

Los precios máximos de las tarifas tipo TUR1 y TUR2, para los consumidores domésticos y comerciales de gas natural, no variaron en octubre.

		Consumidor Tipo			
Fecha		Tarifa 1/TUR1	% Δ	Tarifa 2/TUR2	% Δ
2011	1 Octubre	8,4214	1,0	6,7574	1,3
2012	1 Enero	8,4931	0,9	6,7756	0,3
	28 Abril	8,8920	4,7	7,1146	5,0
	1 Julio	9,0496	1,8	7,2723	2,2
	1 Septiembre	9,2797	2,5	7,4572	2,5
2013	1 Enero	9,3229	0,5	7,4669	0,1

Tabla 7.3

Nota: Tarifa T1: consumo estimado de 3.000 kWh/año. Tarifa T2: consumo estimado de 12.000 kWh/año. A partir del 1 de enero 2013 se incluye el nuevo impuesto sobre hidrocarburos, que para la TUR1 y TUR2 es de 0,65€/GJ.

Evolución del PVP máximo de las tarifas TUR1 y TUR2

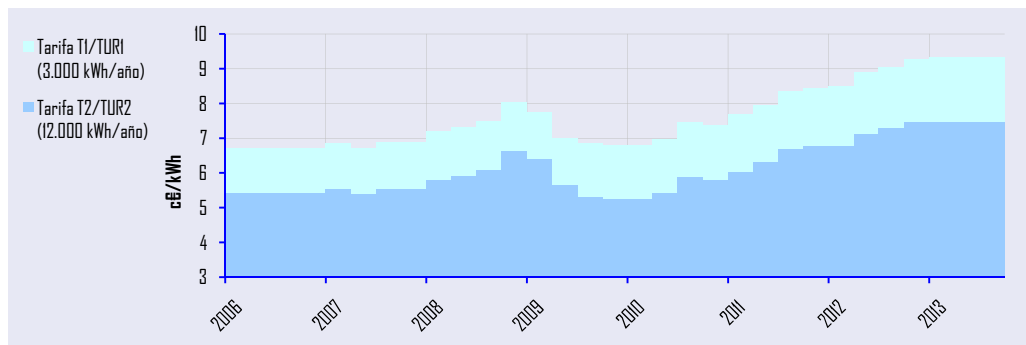


Gráfico 7.4

Situación comparativa de precios en los países de la U.E.

PVP de la gasolina 95 I.O.

En España el precio medio mensual de venta al público de la gasolina de 95 I.O., en octubre, fue un 11,1% menor que el precio medio ponderado de la Eurozona. Esta diferencia se debe fundamentalmente a las distintas fiscalidades aplicadas; el peso de la fiscalidad sobre el precio medio de la zona euro fue del 57,6%, mientras que en el caso español supuso un 50,4%.

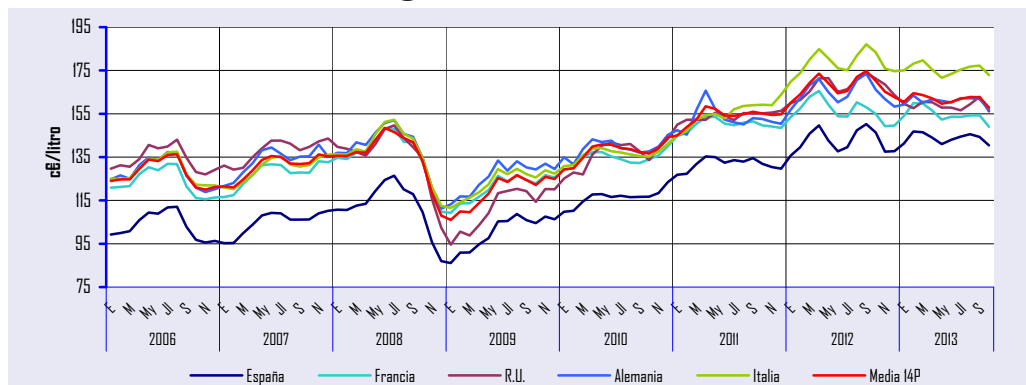
El precio medio antes de impuestos, en España, sobrepasó en 2,71 céntimos de euro al precio medio ponderado de la eurozona antes de impuestos.

	España	Holanda	Alemania	Francia	Reino Unido	Italia	Portugal	Dinamarca	MEDIA Eurozona Ponderada	Diferencia vs. España
PVP	140,42	170,57	156,93	148,96	156,12	172,88	153,32	164,62	157,88	-17,46
IVA	24,37	29,60	25,06	24,41	26,02	31,17	28,67	32,92	26,96	-2,59
IE	46,43	75,45	65,45	61,25	68,57	72,61	58,53	59,11	64,01	-17,58
PAI	69,62	65,51	66,43	63,30	61,53	69,09	66,13	72,59	66,91	2,71

Unidad: c€/litro

Tabla 7.4

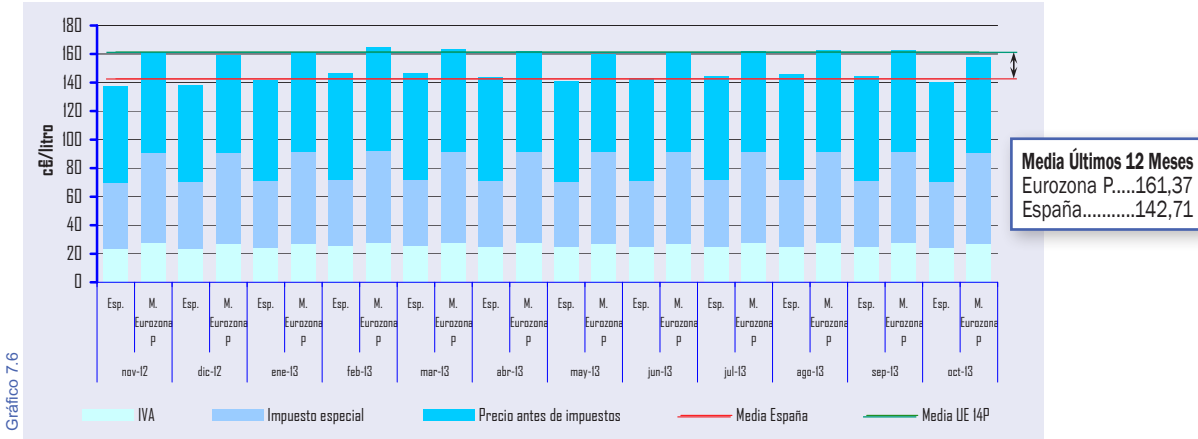
Evolución de PVP de la gasolina 95 I.O.



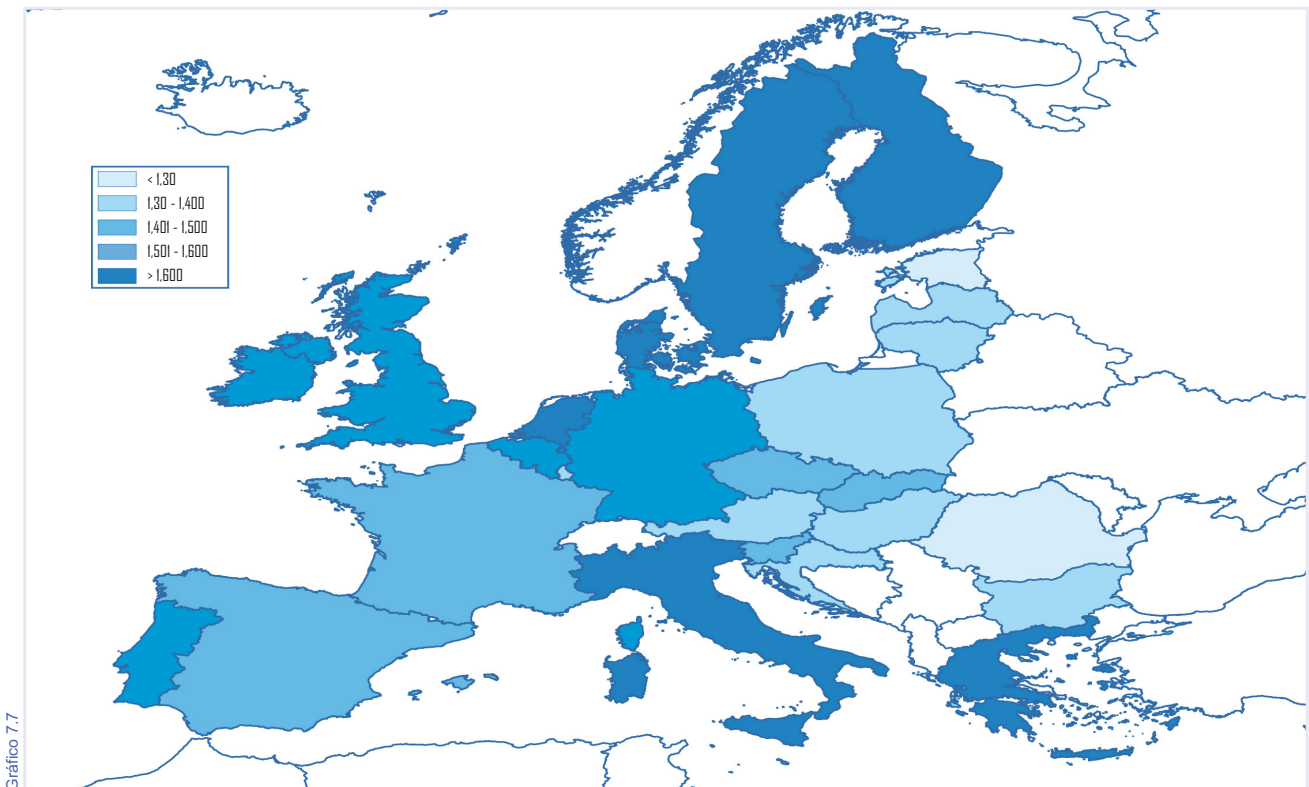
Nota: Desde Enero 2006 hasta Diciembre de 2012, Media UE 14P.

Gráfico 7.5

Evolución de PVP de la gasolina de 95 I.O.



PVP de la gasolina de 95 I.O. por países (€/l)



PVP del gasóleo de automoción

	España	Holanda	Alemania	Francia	Reino Unido	Italia	Portugal	Dinamarca	media mensual	
									MEDIA Eurozona Ponderada	Diferencia vs. España
PVP	135,51	140,96	142,55	133,17	164,73	165,96	136,95	152,38	142,34	-6,83
IVA	23,52	24,46	22,76	21,82	27,45	29,93	25,61	30,48	24,19	-0,67
IE	36,95	44,83	47,04	43,94	68,57	61,52	36,75	40,43	45,80	-8,85
PAI	75,04	71,67	72,75	67,41	68,70	74,51	74,59	81,47	72,35	2,69

Tabla 7.5

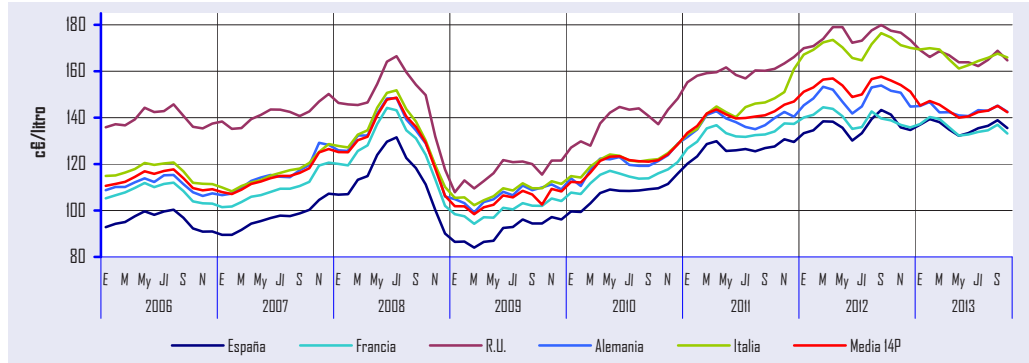
Unidad: c€/litro.

El precio medio mensual de venta al público del gasóleo de automoción, fue en España un 4,8% menor que el precio medio ponderado de la Eurozona.

Evolución de PVP del gasóleo de automoción

En el precio de este carburante, al igual que ocurre en el precio de la gasolina de 95 l.O., el peso de la fiscalidad es menor en España. En octubre, el 44,6% del precio total correspondió a impuestos, mientras que en la eurozona fue del 49,2% del precio total.

La diferencia entre el precio medio antes de impuestos, en España y en la Eurozona, fue de 2,69 céntimos de euro.



Nota: Desde Enero 2006 hasta Diciembre de 2012, Media UE 14P.

Gráfico 7.8

Comparativa de PVP del gasóleo automoción

Media Últimos 12 Meses
Eurozona P.....144,11
España.....135,99

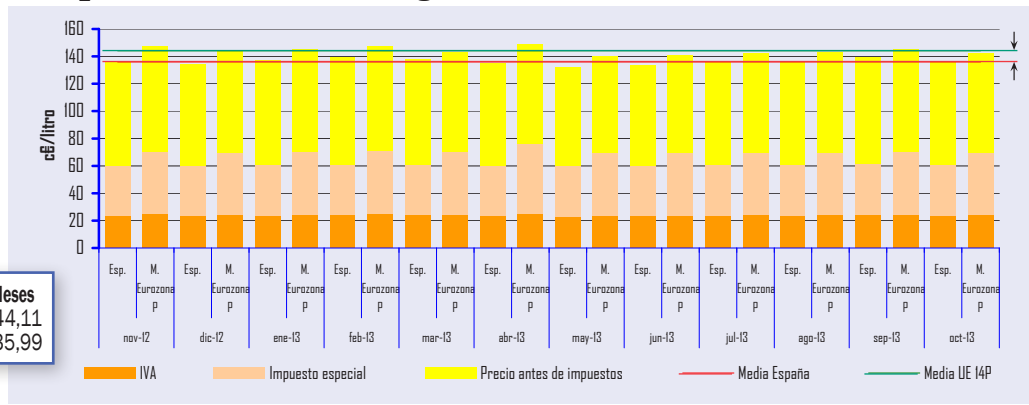


Gráfico 7.9

PVP del gasóleo de automoción por países (€/l)

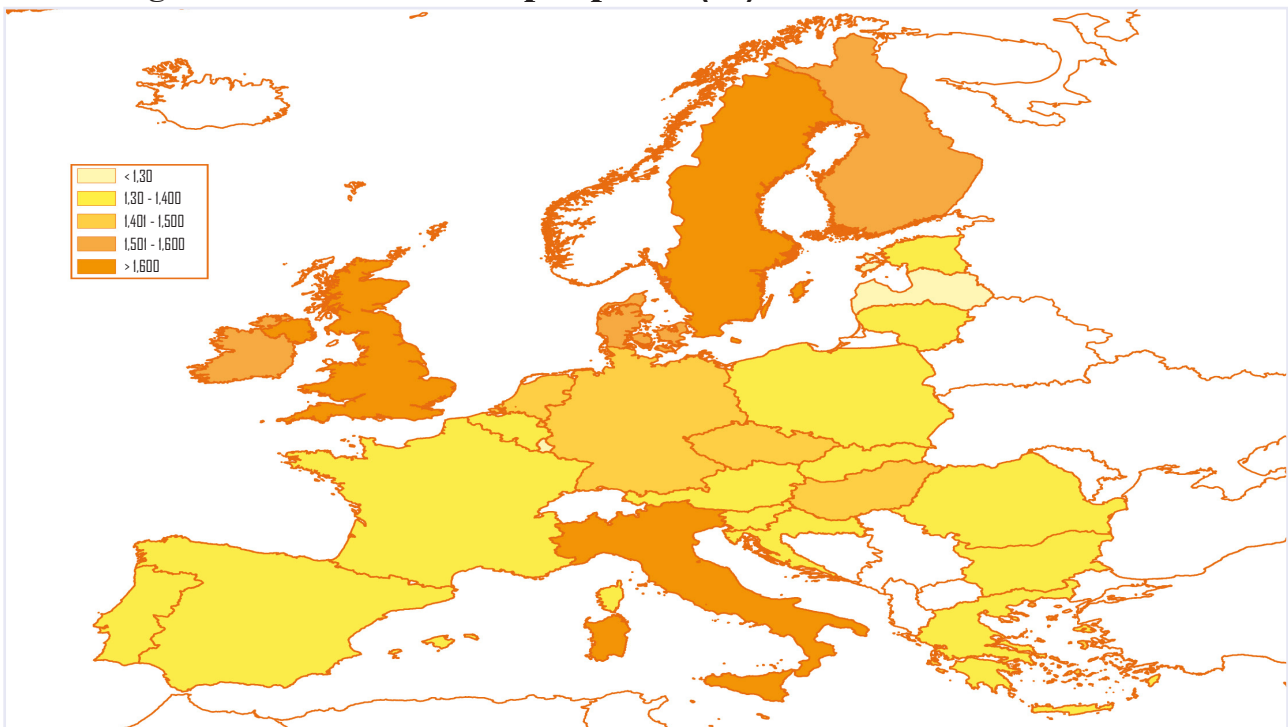


Gráfico 7.10

PVP del gasóleo de calefacción

Tabla 7.6

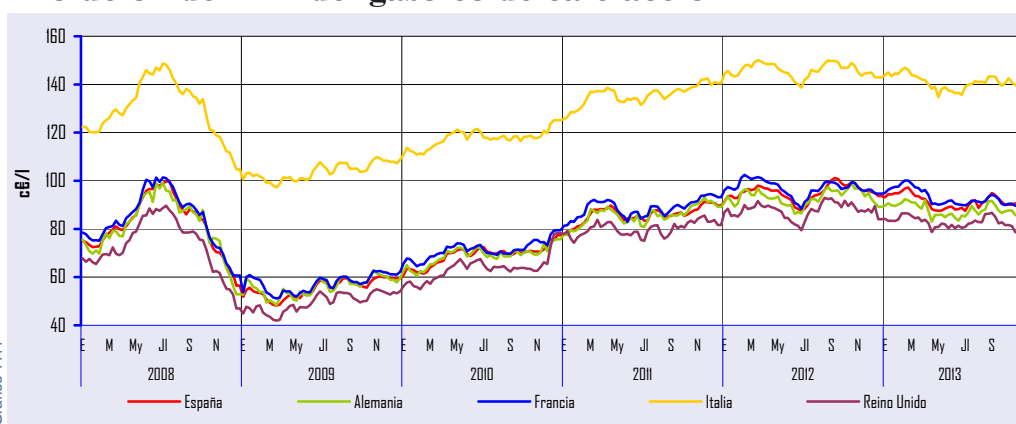
	España	Holanda	Alemania	Francia	Reino Unido	Italia	Portugal	Dinamarca	media mensual	
									MEDIA UE 14 Ponderada	Diferencia vs. España
PVP	90,36	102,32	87,15	90,23	81,37	140,75	128,92	154,14	96,07	-5,71
PAI	65,94	39,73	67,10	69,79	64,31	75,23	71,81	82,93	68,92	-2,99

Unidad: c€/litro.

En España el precio de venta al público del gasóleo de calefacción, se mantuvo en octubre por debajo del precio medio ponderado del resto de los países de la Eurozona. La diferencia entre ambos precios fue del 5,9%.

Evolución de PVP del gasóleo de calefacción

Gráfico 7.11



Evolución de las cotizaciones internacionales de los crudos y productos petrolíferos

Precio crudo Brent (dated)

	FOB \$/Bbl	\$/€	
2012	Marzo	125,58	1,3201
	Abril	120,20	1,3162
	Mayo	110,27	1,2789
	Junio	94,96	1,2526
	Julio	102,76	1,2288
	Agosto	113,27	1,2400
	Septiembre	112,93	1,2856
	Octubre	111,98	1,2974
	Noviembre	109,25	1,2828
	Diciembre	109,58	1,3119
2013	Enero	113,15	1,3288
	Febrero	116,07	1,3359
	Marzo	108,73	1,2964
	Abril	102,48	1,3026
	Mayo	102,62	1,2982
	Junio	102,96	1,3189
	Julio	107,99	1,3080
	Agosto	111,36	1,3310
	Septiembre	111,66	1,3348
	Octubre	109,18	1,3635

Tabla 7.7

Fuente: Reuters.

Evolución precio crudo Brent (\$/Bbl)

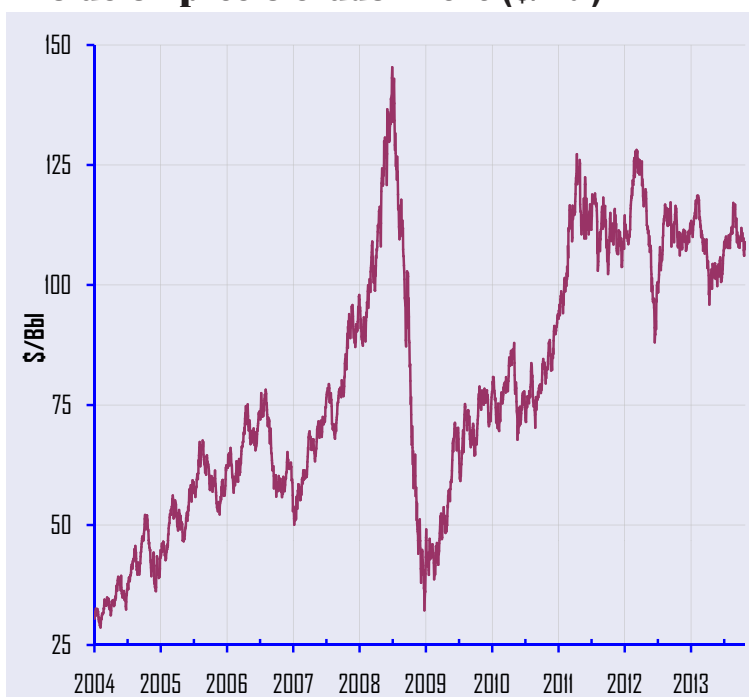


Gráfico 7.12

Evolución del precio del crudo Brent

Brent Date	\$/Bbl	%Var(*)
Media octubre 13	109,18	-2,5%
Media 2013	108,60	-2,9%

Trimestres	2012	2013
1T	118,81	112,67
2T	108,57	102,68
3T	109,61	110,26
4T	110,33	

Máx-Mín en 12 últimos meses	\$/Bbl
Max 14-Febrero-2013	118,59
Mín 17-Abril-2013	95,92

Tabla 7.8

(*) Variación sobre mismo mes año anterior y año anterior
Fuente: Reuters

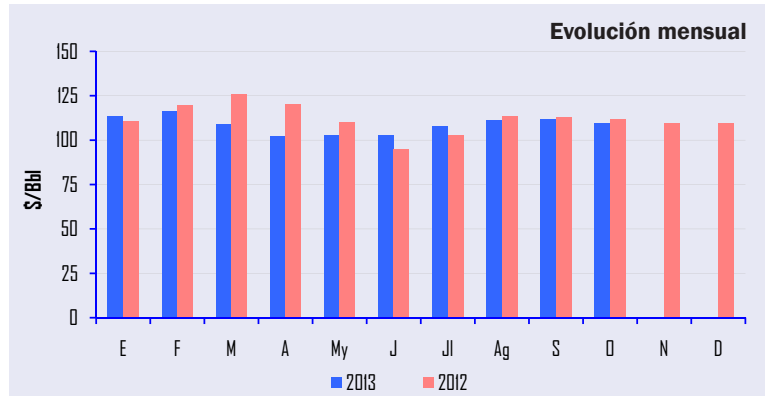


Gráfico 7.13

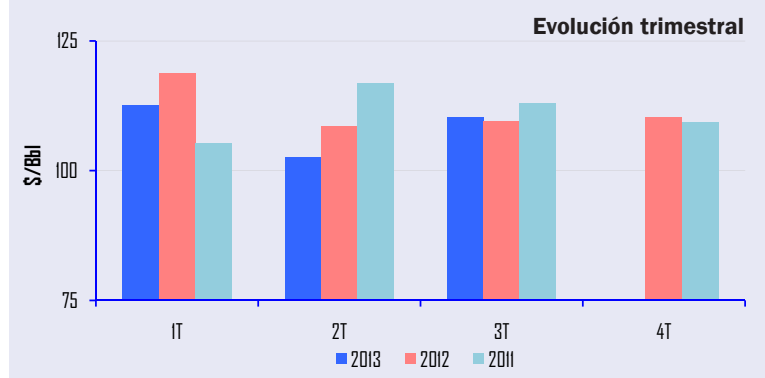


Gráfico 7.14

Evolución del precio del crudo Brent

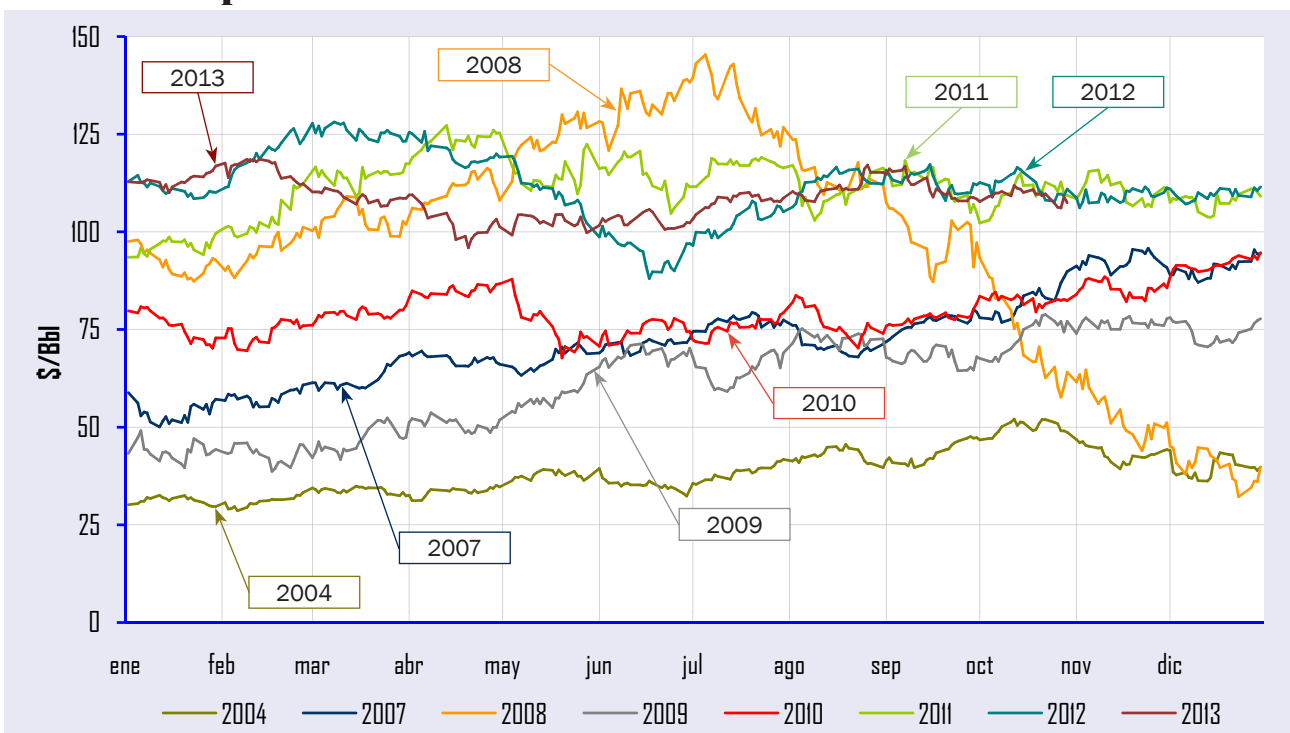


Gráfico 7.15

Evolución de los precios Spot de Crudos (\$/Bbl)

Crudos	Cotizaciones medias última semana del mes																		
	2012									2013									
	My	J	Jl	Ag	S	O	N	D		E	F	M	A	My	J	Jl	Ag	S	O
Cercano Oriente																			
Arabia Ligerio	106,6	93,5	99,8	110,9	113,3	109,9	107,6	109,0		110,9	114,8	108,4	100,3	100,0	101,6	105,9	109,5	111,1	108,6
Dubai	107,3	94,4	99,8	109,0	111,1	108,5	107,2	106,3		108,2	111,2	105,8	101,3	100,5	100,3	103,9	107,2	107,9	106,8
Kuwait	n.d.	n.d.	n.d.	n.d.	n.d.	n.d.	n.d.	n.d.		n.d.	n.d.	n.d.	n.d.	n.d.	n.d.	n.d.	n.d.	n.d.	n.d.
Irán (ligero)	106,2	93,1	99,5	110,5	112,9	111,3	108,0	107,2		110,4	114,3	107,8	99,8	99,5	100,7	105,4	109,1	110,7	108,2
Irán (pesado)	104,5	91,4	98,0	109,0	111,2	109,6	106,0	105,0		108,1	112,1	105,6	97,9	98,2	99,5	104,1	107,6	109,0	106,2
Mediterráneo/África																			
Irak (Kirkuk)	107,6	92,3	101,0	112,2	111,9	110,0	107,1	107,3		110,7	113,9	105,5	98,9	100,3	101,1	106,4	109,9	110,5	107,0
Argelia (Saharan)	109,5	92,6	100,4	112,3	112,5	111,7	109,5	110,5		113,6	116,3	109,0	102,6	101,6	101,8	108,1	112,0	113,5	110,1
Libia (Es Sider)	111,4	96,2	103,1	112,0	112,2	111,3	109,0	109,4		113,0	116,3	108,5	102,5	102,8	103,0	107,8	111,2	111,4	108,9
Nigeria (Bonny)	111,8	96,5	103,4	114,7	114,7	113,3	110,8	112,3		115,4	118,6	111,7	105,6	105,3	104,9	109,8	113,4	114,7	112,3
Rusia																			
Urales	108,6	93,7	102,7	113,5	112,0	110,8	108,6	108,9		112,4	114,8	106,8	101,9	102,3	102,7	108,6	111,8	111,4	108,2
América del Norte																			
E.E.U.U.(Texas Int.)	94,7	82,3	87,9	94,1	94,6	89,5	86,5	87,9		94,8	95,3	92,9	92,0	94,5	95,8	104,7	106,6	106,3	100,5
México (Maya)	102,1	89,2	94,1	102,5	103,1	101,7	98,8	98,9		103,5	106,3	101,2	96,6	96,0	94,7	99,6	100,3	100,2	99,3
Mar del Norte																			
Ekofisk	111,3	96,1	110,6	114,2	113,2	112,8	108,6	111,3		114,6	117,9	110,2	103,6	103,5	103,7	109,3	113,5	114,0	110,4
Forties	110,3	94,9	102,7	113,8	112,9	112,1	109,2	109,9		113,8	116,5	108,1	101,9	102,4	102,9	108,4	112,1	112,3	109,2
Brent	110,9	95,7	103,1	114,1	113,2	112,4	110,1	110,7		113,9	117,4	109,6	103,4	102,9	103,2	108,6	112,9	113,6	110,0
Cesta OPEP	108,1	93,9	99,6	109,5	110,7	108,4	106,9	106,6		109,3	112,7	106,4	101,1	100,7	101,0	104,5	107,5	108,7	106,7

Tabla 7.9

Fuente: Reuters.

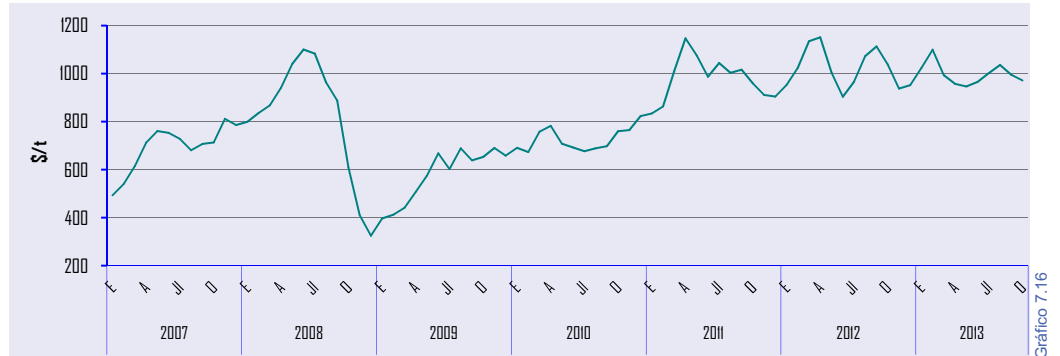
Cotizaciones internacionales de productos petrolíferos FOB media NWE/Italia (\$/t)

Periodo	Prem Unl	Jet Kerosene	ULSD	1% Fuel Oil	
2012	Septiembre	1.113,0	1.061,6	1.008,5	691,8
	Octubre	1.037,6	1.043,2	1.017,6	641,8
	Noviembre	937,6	1.002,5	970,4	602,8
	Diciembre	951,5	992,7	944,9	594,3
2013	Enero	1.023,6	1.028,2	974,7	626,1
	Febrero	1.099,4	1.062,2	1.005,5	658,6
	Marzo	993,4	977,5	941,3	610,4
	Abril	957,4	919,6	887,1	585,8
	Mayo	946,3	913,9	884,5	591,9
	Junio	965,6	929,2	898,1	596,3
	Julio	1.001,9	960,6	930,7	594,7
	Agosto	1.035,9	983,8	956,4	608,7
	Septiembre	995,1	984,4	961,6	613,4
	Octubre	971,3	981,0	948,6	598,3

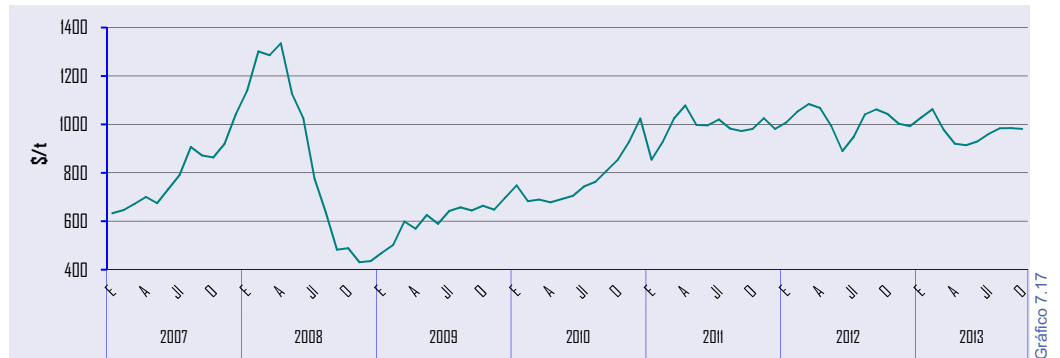
Tabla 7.10

Fuente: Reuters.

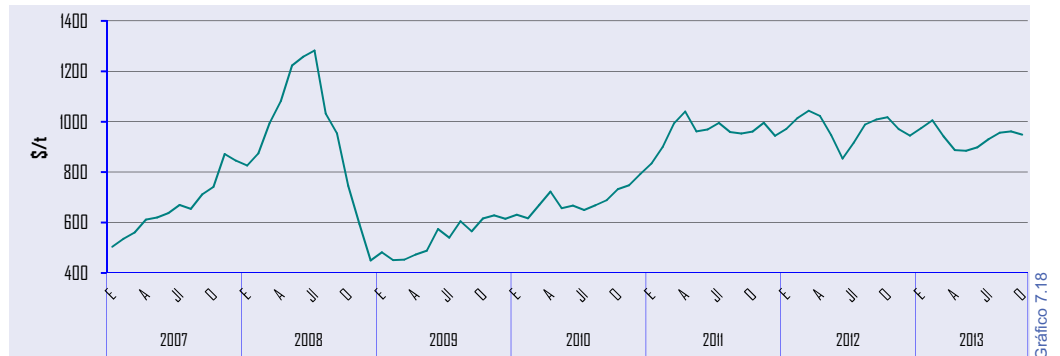
Prem Unl (*)



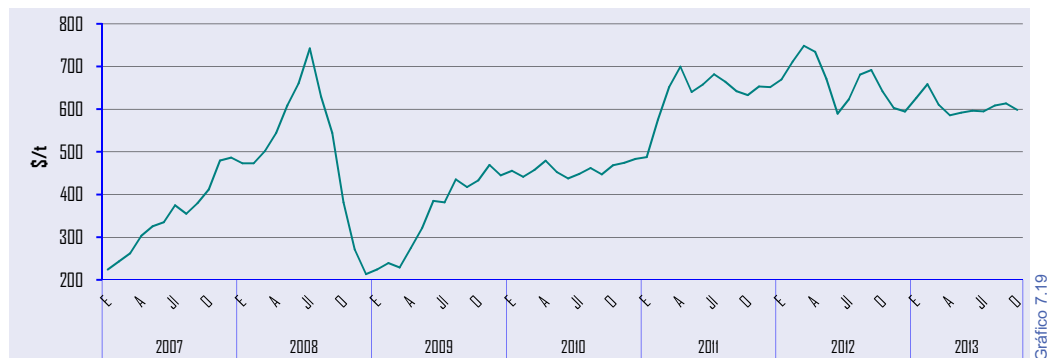
Jet Kerosene



ULSD (*)



1% Fuel Oil



(*) Hasta diciembre 2008, inclusive, las medias son de productos con 50 partes por millón (ppm) de azufre. A partir de enero de 2009 son de productos de 10 ppm.

Legislación Española

AGOSTO 2013

- **Resolución** de 26 de julio de 2013, de la Dirección General de Política Energética y Minas, por la que se fija el precio medio de la energía a aplicar en el cálculo de la retribución del servicio de gestión de la demanda de interrumpibilidad ofrecido por los consumidores que adquieren su energía en el mercado de producción durante el tercer trimestre de 2013. (B.O.E. de 2 de agosto de 2013).
- **Acuerdo** sobre el mantenimiento de reservas de petróleo crudo y productos petrolíferos almacenadas en el territorio de España entre el Gobierno del Reino de España y el Gobierno de la República de Malta, hecho en Madrid el 18 de junio de 2013. (B.O.E. de 2 de agosto de 2013).
- **Resolución** de 31 de julio de 2013, de la Dirección General de Política Energética y Minas, por la que se publican los listados provisionales de las plantas o unidades de producción con cantidad de producción de biodiésel asignada para el cómputo del cumplimiento de los objetivos obligatorios de biocarburantes. (B.O.E. de 8 de agosto de 2013).
- **Resolución** de 12 de agosto de 2013, de la Dirección General de Política Energética y Minas, por la que se publican los nuevos precios de venta, antes de impuestos, de los gases licuados del petróleo por canalización. (B.O.E. de 20 de agosto de 2013).

SEPTIEMBRE 2013

- **Resolución** de 5 de septiembre de 2013, de la Dirección General de Política Energética y Minas, por la que se publican los nuevos precios máximos de venta, antes de impuestos, de los gases licuados del petróleo envasados, en envases de capacidad igual o superior a 8 kg., e inferior a 20 kg., excluidos los envases de mezcla para usos de los gases licuados del petróleo como carburante. (B.O.E. de 7 de septiembre de 2013).
- **Resolución** de 6 de septiembre de 2013, de la Dirección General de Política Energética y Minas, por la que se publican los nuevos precios de venta, antes de impuestos, de los gases licuados del petróleo por canalización. (B.O.E. de 16 de septiembre de 2013).
- **Anuncio** de la Comisión Nacional de Energía, sobre notificación del trámite de Audiencia y Propuesta de Resolución de procedimiento sancionador número 25/2013 incoado a Biodiésel de Andalucía 2004, S.A., por incumplimiento de las obligaciones de mantenimiento de existencias mínimas de seguridad, contenidas en el Título III de la Ley 34/1998, de 7 de octubre, del Sector de Hidrocarburos. (B.O.E. de 18 de septiembre de 2013).
- **Anuncio** de la Comisión Nacional de Energía, sobre notificación del trámite de Alegaciones y Resolución de Incoación de procedimiento sancionador número 45/2013 a Inane System, S.L., por incumplimiento de las obligaciones de mantenimiento de existencias mínimas de seguridad, contenidas en

el Título III de la Ley 34/1998, de 7 de octubre, del Sector de Hidrocarburos. (B.O.E. de 18 de septiembre de 2013).

- **Anuncio** de la Comisión Nacional de Energía, sobre notificación del trámite de Audiencia y Propuesta de Resolución de expediente sancionador número 27/2013 incoado a Gassol Center, S.L., por incumplimiento de las obligaciones de mantenimiento de existencias mínimas de seguridad, contenidas en el Título III de la Ley 34/1998, de 7 de octubre, del Sector de Hidrocarburos. (B.O.E. de 19 de septiembre de 2013).
- **Anuncio** de la Comisión Nacional de Energía, sobre notificación del trámite de Audiencia y Propuesta de Resolución de expediente sancionador número 1/2013 incoado Vector de Hidrocarburos, S.A., por incumplimiento de las obligaciones de mantenimiento de existencias mínimas de seguridad, contenidas en el Título III de la Ley 34/1998, de 7 de octubre, del Sector de Hidrocarburos. (B.O.E. de 19 de septiembre de 2013).
- **Anuncio** de la Comisión Nacional de Energía, sobre notificación del trámite de Audiencia y Propuesta de Resolución de expediente sancionador número 5/2013 incoado a Bioenergética Extremeña 2020, S.A., por incumplimiento de las obligaciones relacionadas con el logro de los objetivos anuales de contenido mínimo de biocarburantes y otros combustibles renovables. (B.O.E. de 23 de septiembre de 2013).

OCTUBRE 2013

- **Resolución** de 24 de septiembre de 2013, de la Dirección General de Política Energética y Minas, por la que se revisa el coste de producción de energía eléctrica y las tarifas de último recurso a aplicar a partir de 1 de octubre de 2013. (B.O.E. de 1 de octubre de 2013).
- **Orden** IET/1789/2013, de 30 de septiembre, por la que se modifican las cuotas de la Corporación de Reservas Estratégicas de Productos Petrolíferos correspondientes al ejercicio 2013. (B.O.E. de 4 de octubre de 2013).
- **Resolución** de 8 de octubre de 2013, de la Dirección General de Política Energética y Minas, por la que se aprueba el plan de actuación invernal para la operación del sistema gasista. (B.O.E. de 11 de octubre de 2013).
- **Resolución** de 4 de octubre de 2013, de la Dirección General de Política Energética y Minas, por la que se publican los nuevos precios de venta, antes de impuestos, de los gases licuados del petróleo por canalización. (B.O.E. de 14 de octubre de 2013).
- **Real Decreto** 815/2013, de 18 de octubre, por el que se aprueba el Reglamento de emisiones industriales y de desarrollo de la Ley 16/2002, de 1 de julio, de prevención y control integrados de la contaminación. (B.O.E. de 19 de octubre de 2013).
- **Resolución** de 18 de octubre de 2013, de la Dirección General de Política Energética y Minas, por la que se determina el listado

anual de operadores al por mayor de productos petrolíferos con una cuota superior al porcentaje establecido en la disposición transitoria quinta de la Ley 11/2013, de 26 de julio, de medidas de apoyo al emprendedor y de estímulo del crecimiento y de la creación de empleo. (B.O.E. de 24 de octubre de 2013).

■ **Orden IET/1984/2013**, de 15 de octubre, por la que se dispone el cese y nombramiento de Vocal de la Junta Directiva de la Corporación de Reservas Estratégicas de Productos Petrolíferos. (B.O.E. de 28 de octubre de 2013).

UNIDADES Y FACTORES DE CONVERSIÓN UTILIZADOS

Unidades y factores de conversión para energía:

A:	TJ	Gcal	Mtermias	Mtep	GWh
De:	Multiplicar por:				
TJ	1	238,8	0,2388	$2,388 \times 10^{-5}$	0,2778
Gcal	$4,1868 \times 10^{-3}$	1	10^{-3}	10^{-7}	$1,163 \times 10^{-3}$
Mtermias	4,1868	10^3	1	10^{-4}	1,163
Mtep	$4,1868 \times 10^4$	10^7	10^4	1	11.630
GWh	3,6	860	0,86	$8,6 \times 10^{-5}$	1

Unidades y factores de conversión para volumen:

A:	Galones (US)	Barriles	Pie cúbico	Litro	Metro cúbico
De:	Multiplicar por:				
Galones (US)	1	0,02381	0,1337	3,785	0,0038
Barriles	42	1	5,615	159	0,159
Pie cúbico	7,48	0,1781	1	28,3	0,0283
Litro	0,2642	0,0063	0,0353	1	0,001
Metro cúbico	264,2	6,289	35,3147	1.000	1

Otras equivalencias utilizadas:

Gas Natural:	11,86 kWh/Nm ³
Crudo:	7,33 Bbl/t

Características de las tarifas de consumo a efectos de precios de gas natural:

ESPAÑA

Uso doméstico /comercial (Tabla 7.3) Presión de suministro ≤ 4 bar	
Consumos (kWh/año)	
Tarifa 1/TUR1	≤ 5.000
Tarifa 2/TUR2	$>5.000 \leq 50.000$

A partir del 1 julio de 2009 las tarifas T1 y T2 se denominan TUR1 y TUR2 según Resolución de 29 de junio de 2009.

Países miembros de la OPEP: Angola, Arabia Saudí, Argelia, Ecuador, Emiratos Árabes Unidos, Irak, Irán, Kuwait, Libia, Nigeria, Qatar, Venezuela.

Países miembros de la AIE: Alemania, Australia, Austria, Bélgica, Canadá, Corea del Sur, Dinamarca, España, Estados Unidos, Finlandia, Francia, Grecia, Holanda, Hungría, Irlanda, Italia, Japón, Luxemburgo, Noruega, Nueva Zelanda, Polonia, Portugal, Reino Unido, República Checa, República Eslovaca, Suecia, Suiza, Turquía.

Países miembros de la OCDE: Alemania, Australia, Austria, Bélgica, Canadá, Corea del Sur, Chile, Dinamarca, Eslovenia, España, Estados Unidos, Estonia, Finlandia, Francia, Grecia, Holanda, Hungría, Irlanda, Islandia, Israel, Italia, Japón, Luxemburgo, México, Noruega, Nueva Zelanda, Polonia, Portugal, Reino Unido, República Checa, República Eslovaca, Suecia, Suiza, Turquía.

Países de la zona euro: Alemania, Austria, Bélgica, Chipre, Eslovaquia, Eslovenia, España, Estonia, Finlandia, Francia, Grecia, Irlanda, Italia, Luxemburgo, Malta, Holanda y Portugal.

Países de la Unión Europea 28: Alemania, Austria, Bélgica, Bulgaria, Chipre, Croacia, Dinamarca, Eslovaquia, Eslovenia, España, Estonia, Finlandia, Francia, Grecia, Holanda, Hungría, Irlanda, Italia, Letonia, Lituania, Luxemburgo, Malta, Polonia, Portugal, Reino Unido, República Checa, Rumanía y Suecia.



CORPORACIÓN DE RESERVAS ESTRATÉGICAS DE PRODUCTOS PETROLÍFEROS

Paseo de la Castellana nº 79
28046 Madrid
España

Teléfono: +34 91 360 09 10
Fax: +34 91 420 39 45
e-mail: cores@cores.es
<http://www.cores.es/>

Diseño y Producción:
azira.com

Dep. Legal: M-12466-1998



WWW.CODRES.ES

CORPORACIÓN DE RESERVAS ESTRATÉGICAS DE PRODUCTOS PETROLÍFEROS

