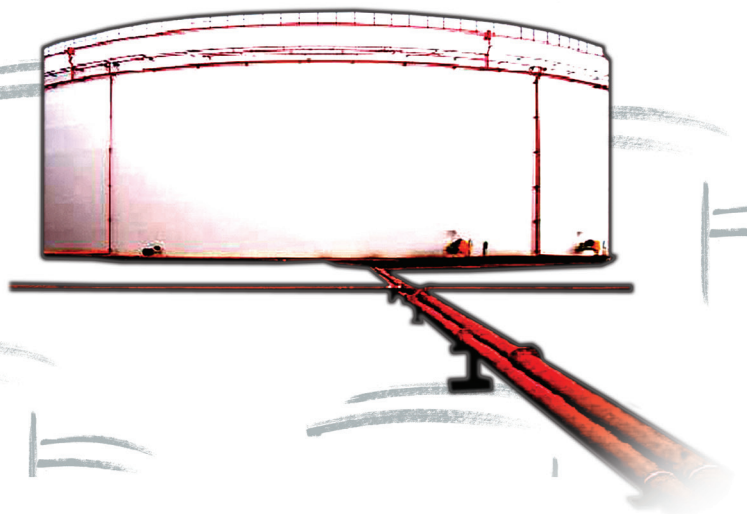


2013

BOLETÍN **BH** ESTADÍSTICO DE **HIDROCARBUROS**

Diciembre 2013 - Nº 193



1.	Aspectos de actualidad	1
2.	Consumo de productos petrolíferos	2
3.	Consumo y balance de gas natural	11
4.	Comercio exterior de hidrocarburos	14
5.	Producción y exploración de hidrocarburos	19
6.	Refino, stocks y balance de productos petrolíferos	20
7.	Precios de hidrocarburos	23
8.	Información legislativa	31

Consumo de energía primaria en España y grado de autoabastecimiento 2012-2011

(Unidad: ktep)

	Año 2012	Estructura (%)	Año 2011	Estructura (%)	Autoabastecimiento	
					2012	2011
Carbón	14.986	11,7	12.709	9,8	16,3	20,8
Petróleo	54.108	42,2	58.240	45,0	0,3	0,2
Gas Natural	28.242	22,0	28.986	22,4	0,2	0,2
Nuclear	15.994	12,5	15.045	11,6	100,0	100,0
Energías Renovables	15.778	12,3	14.667	11,3	100,0	100,0
Residuos no renovables	172	0,1	174	0,1	100,0	100,0
Saldo Electr.(Imp.-Exp.)	-963	-0,8	-524	-0,4		
Total	128.316	100,0	129.298	100,0	26,2	24,6

Tabla 0.1

Consumo de energía final en España

(Unidad: ktep)

	Año 2012	Estructura (%)	Año 2011	Estructura (%)	% 2012/2011
Carbón	1.314	1,5	1.861	2,0	-29,4
Productos petrolíferos	45.634	51,1	49.993	53,8	-8,7
Gas	15.551	17,4	14.593	15,7	6,6
Electricidad	20.427	22,9	20.635	22,2	-1,0
Renovables	6.345	7,1	5.801	6,2	9,4
Total consumo final	89.270	100,0	92.882	100,0	-3,9

Tabla 0.2

Intensidad energética

(Unidad: ktep/M€ ctes.2000)

	2012	2011	% 2012/2011
Consumo de energía primaria/PIB	168,1	167,0	0,6
Consumo de energía final/PIB	117,0	120,0	-2,5

Metodología: A.I.E.

Fuente: Dirección General de Política Energética y Minas.

Tabla 0.3

Indicadores y tendencia

Indicadores	Fuente	Unidades	Mes anterior	Mes actual	Año móvil anterior % ⁽⁵⁾	Año móvil actual % ⁽⁵⁾
Consumo y demanda						
Total productos petrolíferos	CORES	kt	4.654	4.570	-9,7%	-8,9%
G.L.P. 's	CORES	kt	121	174	-2,3%	-0,8%
Gasolinas	CORES	kt	363	384	-5,8%	-5,4%
Querosenos	CORES	kt	383	431	-4,1%	-2,7%
Gasóleos de automoción	CORES	kt	1.675	1.681	-3,9%	-3,4%
Gas natural	CORES	GWh	29.350	35.534	-8,5%	-8,0%

Indicadores	Fuente	Unidades	Penúltimo dato	Último dato	Periodo último dato
Comercio exterior					
Importación de crudo	CORES	kt	4.343	3.824	Diciembre 2013
Importación de gas natural	CORES	GWh	34.835	32.760	Diciembre 2013
Coste CIF del crudo importado	CORES	€/Bbl	77,45	78,84	Diciembre 2013
Saldo productos petrolíferos	CORES	kt	-137	-105	Diciembre 2013
Saldo balanza energética	DGA	M€	-3.333	-2.979	Noviembre 2013
Petróleo/S. balanza comercial	DGA	%	200,05	139,57	Noviembre 2013
Saldo balanza energética año móvil ⁽⁸⁾	DGA	M€	-41.624	-41.025	Noviembre 2013
Refino y stocks de petróleo					
Materia prima procesada	CORES	kt	4.392	4.894	Diciembre 2013
Utiliz. de la capacidad de refino	CORES	%	69,8	75,3	Diciembre 2013
Stocks de crudo y productos	CORES	kt	16.099	15.066	Diciembre 2013
Producción interior					
Crudo de petróleo	CORES	kt	29	30	Diciembre 2013
Gas natural	CORES	GWh	49	49	Diciembre 2013
Autoabastecimiento (petróleo)	CORES	%	0,65	0,66	Diciembre 2013
Grado de autoabastecimiento (gas)	CORES	%	0,16	0,14	Diciembre 2013
Precios crudos y productos					
Cotización media mensual	BCE	\$/€	1,3493	1,3704	Diciembre 2013
PVP gasolina 95 I.O.	MINETUR	c€/litro	138,89	140,07	Diciembre 2013
PVP gasóleos de automoción	MINETUR	c€/litro	133,95	135,20	Diciembre 2013
PVP botella de butano 12,5 kg	MINETUR	€/bombona	17,50	17,50	Diciembre 2013
Tarifa GN T1/TUR1	MINETUR	c€/kWh	9,3229	9,3229	Diciembre 2013
Indicadores de actividad					
PIB	INE	(%) Var. inter.	-1,1	-0,1	4o 2013
Índice producción industrial ⁽¹⁾	INE	(%) Var. inter.	2,6	1,7	Diciembre 2013
Índice Sentimiento Económico ⁽⁶⁾	MEH	Índice	96,0	100,0	Diciembre 2013
Indicador Confianza Consumidor ⁽⁷⁾	MEH	(%)	-20,5	-17,1	Diciembre 2013
Consumo energía eléctrica ⁽²⁾	REE	(%) Var. inter.	-0,2	1,5	Diciembre 2013
Consumo aparente de cemento ⁽³⁾	OFICEMEN	(%) Var. inter.	-9,3	-7,0	Diciembre 2013
Matriculación de automóviles	DGT	(%) Var. inter.	12,3	19,6	Diciembre 2013
Días inhábiles en el mes	MTAS	días	5	7	Diciembre 2013

Climatología del mes de Diciembre:

Diciembre ha sido más frío de lo normal, con una temperatura media mensual promediada sobre España de 7,2° C, valor que queda 0,8° C por debajo del valor medio del mes (Periodo de Referencia: 1971-2000). En cuanto a precipitaciones, diciembre ha sido en conjunto ligeramente más seco de lo normal, con una precipitación media en torno a los 68 mm., lo que supone un 17% menos que el valor medio del mes (Periodo de Referencia: 1971-2000).

Fuente: Agencia Estatal de Meteorología

Tabla 1.1

Notas: (1) Filtrado calendario. (2) Corregido efecto temperatura y calendario. (3) Ajustado de calendario. (4) Las observaciones están fundamentadas en los organismos-fuente. (5) Tasa de variación año móvil. (6) (1990-2009=100). (7) Saldos de respuestas en %. (8) Cap.27 Arancel Aduanas. Saldo en los doce últimos meses.

- En diciembre el consumo mensual de productos petrolíferos (4,6 millones de toneladas) disminuyó un 1,2% respecto a diciembre de 2012; menor descenso interanual desde febrero de 2011. En el total del año se consumieron 54,6 millones de toneladas, un 8,9% menos que el año anterior. En diciembre vuelve a descender el consumo de los combustibles de automoción (-1,4% respecto a diciembre 2012). En 2013 se produce un descenso respecto a 2012 del 3,7%, casi la mitad que el del año 2012 (-6,7%).
- El consumo de gas natural aumenta en diciembre hasta situarse en 35.534 GWh (2,5% respecto a diciembre de 2012), primer incremento interanual desde noviembre de 2012. A pesar de ello, el acumulado anual refleja un descenso del 8%. En diciembre la demanda convencional aumenta un 3,9 respecto a diciembre de 2012, mientras que la de demanda para generación eléctrica modera su caída con una tasa de variación interanual del -3,9%.
- En diciembre aumentaron los precios medios de venta al público de la gasolina de 95 l.O. y del gasóleo de automoción, tanto respecto al mes anterior (0,9% en ambos casos) como en relación a diciembre de 2012 (1,7% y 0,4%, respectivamente). El precio máximo de la bombona de butano y las tarifas de gas natural, T1 y T2, no variaron en el mes.
- El precio medio del crudo Brent fue de 110,72\$/Bbl, aumentó en diciembre un 2,6% respecto al mes anterior y un 1,2% en relación al mismo mes de 2012. Los mercados tuvieron una tendencia al alza principalmente como consecuencia de un invierno más frío de lo habitual en la cuenca atlántica, así como los continuados cortes de suministro en Libia.

2. CONSUMO DE PRODUCTOS PETROLÍFEROS

En diciembre el consumo de productos petrolíferos descendió el 1,2% respecto al mismo mes del año anterior; menor descenso interanual desde febrero de 2011. Aumenta el consumo de los querosenos (+12,0% vs diciembre 2012), de los GLPs (4,9%) y de los gasóleos (+0,4%). Sin embargo, continúa el descenso de las gasolinas (-4,1%) y de los fuelóleos (-3,9%).

En el total del año el consumo alcanzó 54,64 millones de toneladas, disminuyendo el 8,9% en comparación el año 2012.

	Mes		Acumulado anual		Últimos doce meses		Estructura (%)
	kt	Tv (%) (*)	kt	Tv (%) (*)	kt	Tv (%) (*)	
Gases licuados del petróleo (G.L.P's)	174	4,9	1.588	-0,8	1.588	-0,8	2,9
Gasolinas	384	-4,1	4.656	-5,4	4.656	-5,4	8,5
Querosenos	431	12,0	5.133	-2,7	5.133	-2,7	9,4
Gasóleos	2.497	0,4	28.224	-3,2	28.224	-3,2	51,7
Fuelóleos	744	-3,9	8.628	-15,1	8.628	-15,1	15,8
Otros productos (**)	339	-17,1	6.411	-27,6	6.411	-27,6	11,7
Total (***)	4.570	-1,2	54.641	-8,9	54.641	-8,9	100,0

(*) Tasas de variación con respecto al mismo período del año anterior.

(**) Incluye lubricantes, productos asfálticos, coque y otros.

(***) Para obtener el consumo total nacional deben sumarse las mermas y autoconsumos que figuran en el balance de producción y consumo (Pág. 22)

Tabla 2.1

Evolución del consumo de productos petrolíferos

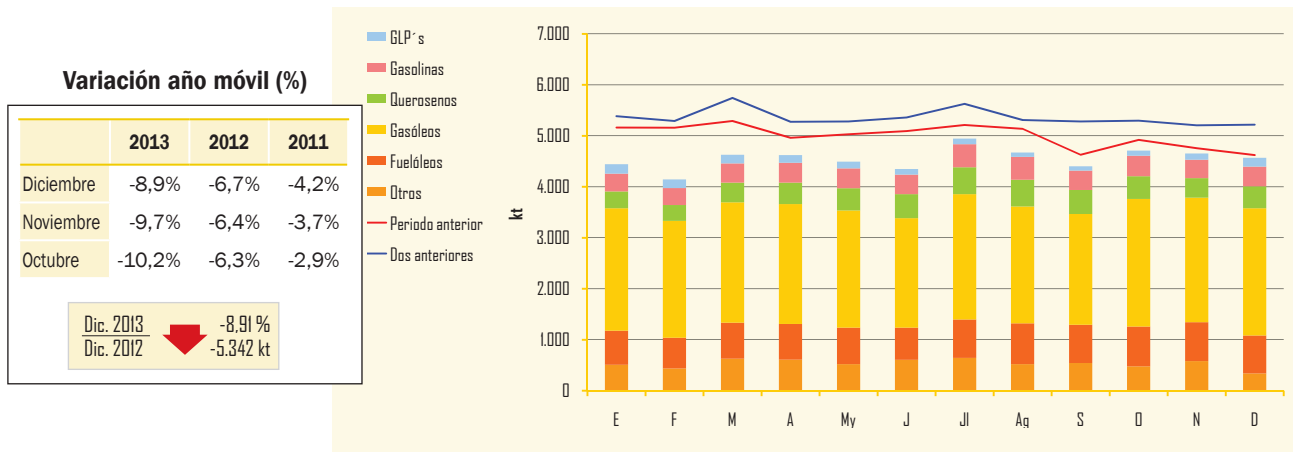


Gráfico 2.1

Distribución del consumo de productos petrolíferos

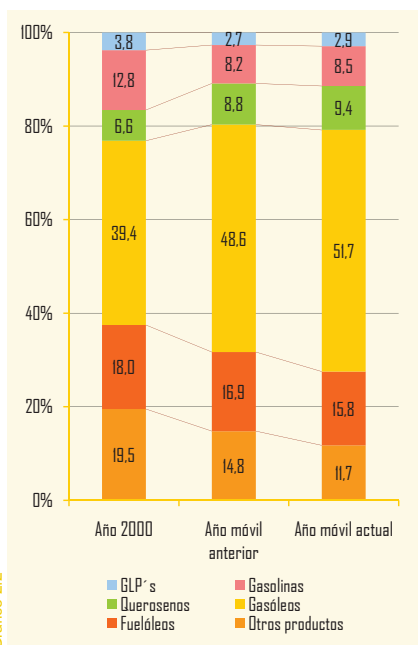


Gráfico 2.2

Indicadores de consumo de productos petrolíferos

Categoría	Mes anterior (*)	En el mes (*)	Periodo último dato
Transporte			
Transporte total	0,5	1,2	Diciembre 2013
Transporte urbano	1,4	2,1	Diciembre 2013
Transporte interurbano	-0,9	-0,3	Diciembre 2013
Transporte por autobús	-1,2	-0,9	Diciembre 2013
Transporte ferrocarril	-0,5	0,6	Diciembre 2013
▶ Cercanías	-0,5	-0,6	Diciembre 2013
▶ Media distancia	-14,0	7,0	Diciembre 2013
▶ Larga distancia	19,9	19,7	Diciembre 2013
Transporte aéreo (interior)	-3,4	-4,9	Diciembre 2013
Marítimo (cabotaje)	-1,7	8,3	Diciembre 2013
Producción Industrial			
Índice Producción Industrial ⁽¹⁾	2,6	1,7	Diciembre 2013
Bienes de consumo	2,3	1,9	Diciembre 2013
▶ B. consumo duradero	-7,9	-9,1	Diciembre 2013
▶ B. consumo no duradero	1,5	2,2	Diciembre 2013
Bienes de equipo	5,8	2,8	Diciembre 2013
Bienes intermedios	3,2	1,2	Diciembre 2013
Energía	-0,9	0,7	Diciembre 2013

(*) Tasa de variación (%) Fuente: INE.
 (1) Tasas corregidas de efectos estacionales y de calendario.

Se observa en la distribución del consumo de productos petrolíferos que el peso relativo de los destilados medios sigue aumentando en el total, mientras decrecen los de fuelóleos y otros productos.

Tabla 2.2

Gases licuados del petróleo

Consumo de gases licuados del petróleo

Categoría	Mes		Acumulado anual		Últimos doce meses		Estructura (%)
	kt	Tv (%) (*)	kt	Tv (%) (*)	kt	Tv (%) (*)	
Envasado	110	6,5	928	-3,2	928	-3,2	58,4
Granel	62	3,6	630	2,1	630	2,1	39,6
Automoción (envasado y granel)	3	-19,8	31	18,3	31	18,3	1,9
Otros	-	-	-	-	-	-	-
Total	174	4,9	1.588	-0,8	1.588	-0,8	100,0

Tabla 2.3

(*) Tasas de variación con respecto al mismo periodo del año anterior.

El consumo mensual de gases licuados del petróleo fue de 174 kt, el 4,9% más que en el mismo mes de 2012. Tanto las demandas de gas envasado como la de granel aumentaron un 6,5% y 3,5% respectivamente.

En el total del año el consumo sumó 1,58 millones de toneladas, con una variación interanual negativa de 0,8%.

El consumo destinado a automoción, aunque con pequeñas cantidades, después de varios meses de crecimientos interanuales positivos, presenta este mes un descenso del 19,8% aunque en el año mantiene un crecimiento del 18,3%.

Evolución del consumo y tipos de suministro

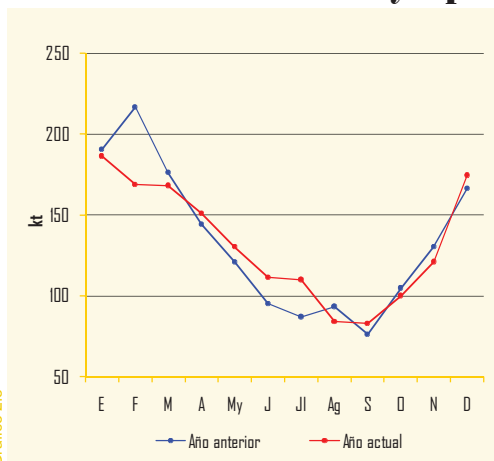


Gráfico 2.3

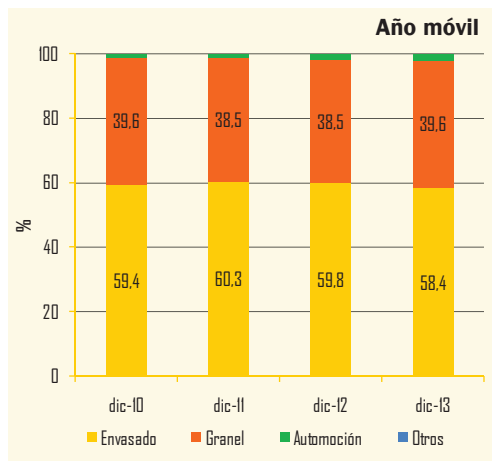


Gráfico 2.4

Gasolinas

Consumo de gasolinas

El descenso del consumo de gasolinas en diciembre (-4,1% respecto al mismo mes del año anterior) fue mayor que el del mes de anterior (-1,8%).

Los consumos de la gasolina de 98 I.O., presentaron descensos más acusados que los consumos de la gasolina de 95 I.O. tanto en el mes como en el total del año 2013.

En el total del año, el consumo de gasolina de 95 I.O., que supuso el 93,1% del total consumido, fue de 4,34 millones de toneladas, descendiendo el 4,8% respecto al año 2012.

	Mes		Acumulado anual		Últimos doce meses		
	kt	Tv (%) (*)	kt	Tv (%) (*)	kt	Tv (%) (*)	Estructura (%)
95 I.O.	357	-4,0	4.337	-4,8	4.337	-4,8	93,1
98 I.O.	27	-6,0	314	-12,7	314	-12,7	6,7
Gasolinas Mezcla	-	-	-	-	-	-	-
Subtotal gasolinas auto	383	-4,1	4.651	-5,4	4.651	-5,4	99,9
Otras gasolinas	-	-	5	-5,6	5	-5,6	0,1
Total	384	-4,1	4.656	-5,4	4.656	-5,4	100,0

(*) Tasas de variación con respecto al mismo periodo del año anterior.

Tabla 2.4

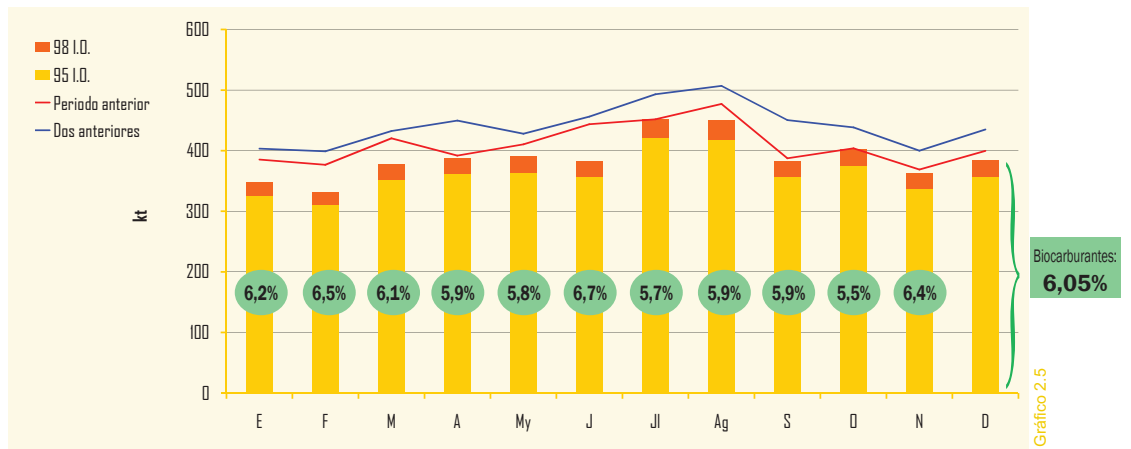
Biocarburantes en gasolinas

Mes	Unidad: kt												TOTAL
	E	F	M	A	My	J	Jl	Ag	S	O	N	D	
Total Bioetanol	21	21	23	23	23	26	26	26	22	22	23	23	280

Evolución del consumo de gasolinas auto

En diciembre el consumo de biocarburantes en las gasolinas de automoción fue de 23 kt.

El contenido de bioetanol de las gasolinas de automoción en diciembre, supuso, provisionalmente, un 6,05% en peso.



Nota: Los contenidos de biocarburantes se expresan en % en peso y los datos son provisionales.

Gráfico 2.5

Distribución del consumo de gasolinas auto

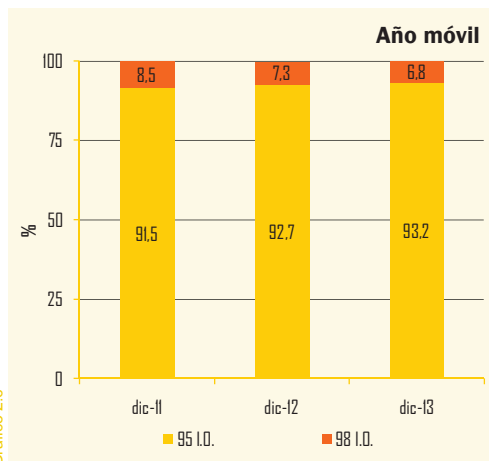


Gráfico 2.6

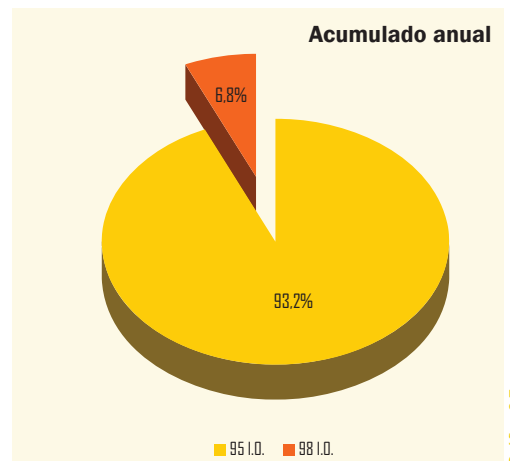


Gráfico 2.7

Gasóleos

Consumo de gasóleos

	Mes		Acumulado anual		Últimos doce meses		
	kt	Tv (%) (*)	kt	Tv (%) (*)	kt	Tv (%) (*)	Estructura (%)
Gasóleo A	1.679	-0,3	20.495	-2,8	20.495	-2,8	72,6
Biodiesel	-	-	5	-81,7	5	-81,7	-
Biodiesel Mezcla	2	-77,1	26	-79,5	26	-79,5	0,1
Subtotal gasóleos auto	1.681	-0,8	20.526	-3,4	20.526	-3,4	72,7
Agrícola y pesca (B)	371	10,1	3.706	-2,7	3.706	-2,7	13,1
Calefacción (C)	317	-6,5	2.352	-13,6	2.352	-13,6	8,3
Otros gasóleos (**)	129	8,8	1.640	18,2	1.640	18,2	5,8
Total	2.497	0,4	28.224	-3,2	28.224	-3,2	100,0

Tabla 2.5

(*) Tasas de variación con respecto al mismo periodo del año anterior
 (**) Incluye bunkers para la navegación marítima internacional

En diciembre el consumo de gasóleos volvió a presentar una tasa interanual positiva del 0,4%, por los crecimientos del consumo del gasóleo agrícola y pesca (10,1%) y otros gasóleos (8,8%).

En total del año el consumo totalizó 28,22 millones de toneladas, 3,2% menos que en el año anterior. Las demandas de todas las calidades de este producto disminuyeron, excepto la de otros gasóleos.

Biocarburantes en gasóleos

Mes	Unidad: kt												TOTAL
	E	F	M	A	My	J	Jl	Ag	S	O	N	D	
Total Biocarburantes (*)	100	88	98	101	89	76	83	80	70	43	44	50	923

(*) Incluye Biodiesel y HVO

El total de biocarburantes en gasóleos de automoción en el mes de diciembre ascendió a 50 kt.

Evolución del consumo de gasóleos

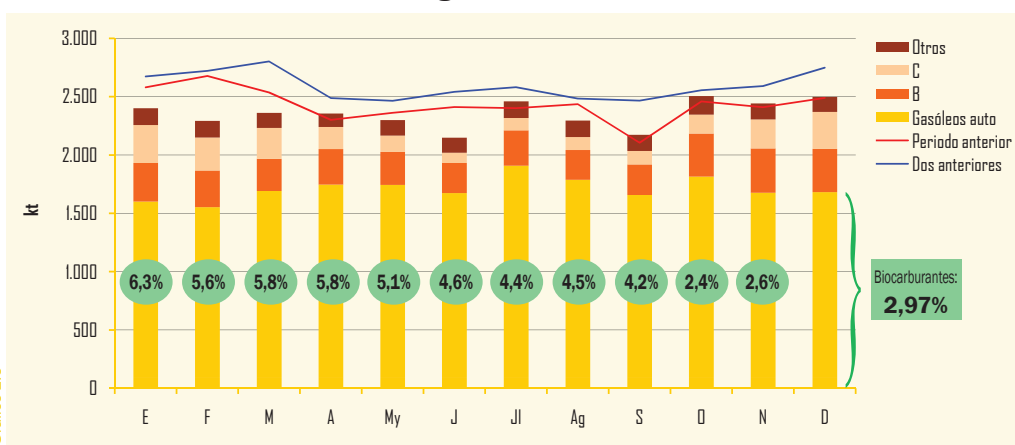


Gráfico 2.8

Nota: Los contenidos de biocarburantes se expresan en % en peso y los datos son provisionales.

El contenido de biocarburantes de los gasóleos de automoción, según datos provisionales, fue en diciembre, de 2,97 % en peso.

Distribución del consumo de gasóleos

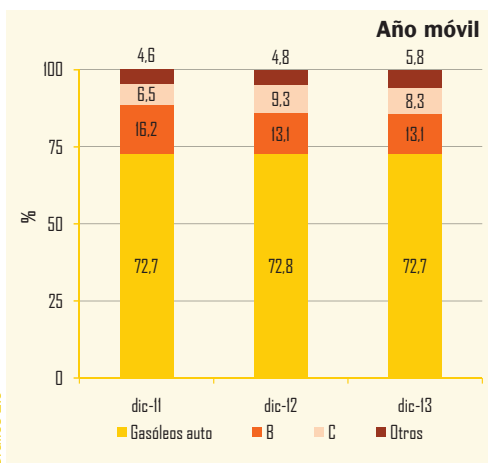


Gráfico 2.9

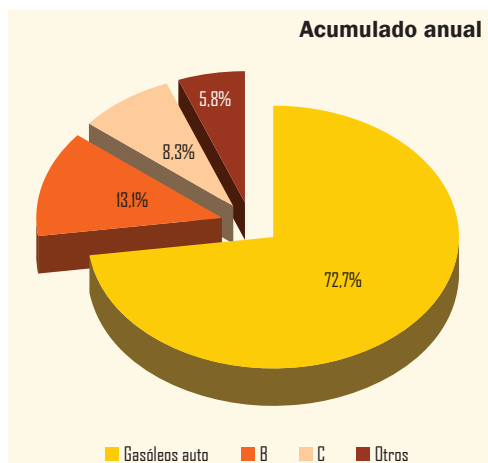


Gráfico 2.10

En el total del año el consumo de gasóleos de automoción, supuso el 72,7% del total del consumo de gasóleos y representó el 35,4% del consumo total de productos petrolíferos de ese mismo periodo.

Consumo de combustibles de automoción

Consumo de combustibles de automoción

En diciembre, vuelve a descender el consumo de los combustibles de automoción (-1,4% respecto a diciembre 2012). Esta disminución es mayor en las gasolinas (-4,1%) que en los gasóleos (-0,8%). En el total del año 2013 se produce un descenso respecto a 2012 del 3,7%, casi la mitad que el del año 2012 (-6,7%).

En la estructura del consumo del año, el consumo de gasolinas de automoción representó el 18,5% del total y el de gasóleos de automoción el 81,5%.

La relación del consumo de combustibles de automoción con el total del consumo de productos petrolíferos, en el año móvil, fue del 46,2%.

	Mes		Acumulado anual		Últimos doce meses		
	kt	Tv (%) (*)	kt	Tv (%) (*)	kt	Tv (%) (*)	Estructura (%)
Gasolinas 95 I.O.	357	-4,0	4.337	-4,8	4.337	-4,8	17,2
Gasolinas 98 I.O.	27	-6,0	314	-12,7	314	-12,7	1,2
Gasolinas Mezcla	-	-	-	-	-	-	-
Total gasolinas auto	383	-4,1	4.651	-5,4	4.651	-5,4	18,5
Gasóleo A	1.679	-0,3	20.495	-2,8	20.495	-2,8	81,4
Otros gasóleos de automoción (**)	2	-82,9	31	-79,9	31	-79,9	0,1
Subtotal gasóleos auto	1.681	-0,8	20.526	-3,4	20.526	-3,4	81,5
Total Combustibles auto	2.064	-1,4	25.177	-3,7	25.177	-3,7	100,0

Tabla 2.6

(*) Tasas de variación con respecto al mismo periodo del año anterior.
 (**) Biodiesel puro + biodiesel mezcla

Evolución del consumo de combustibles de automoción

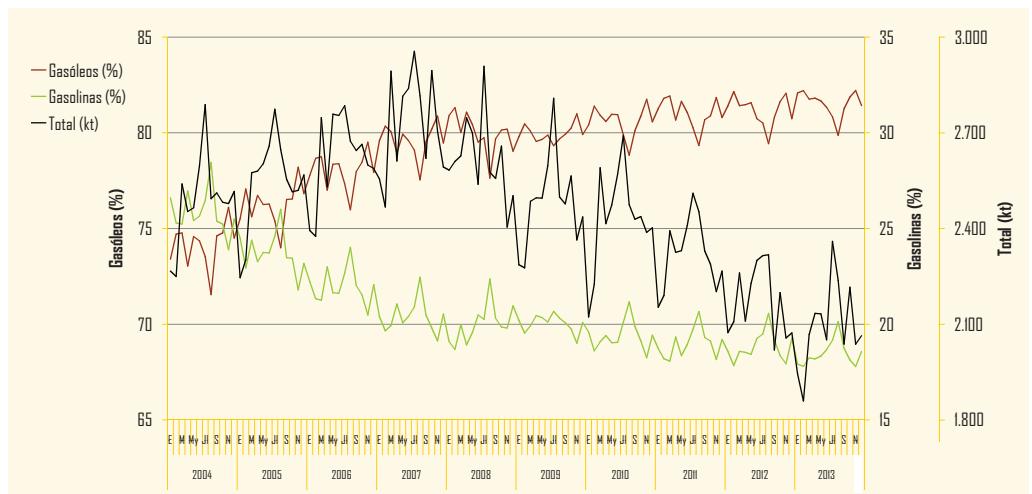
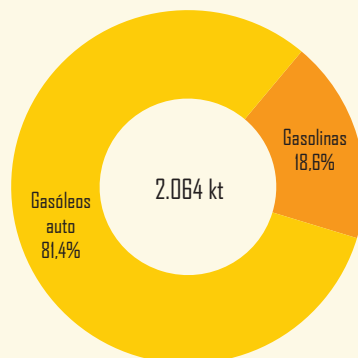


Gráfico 2.11

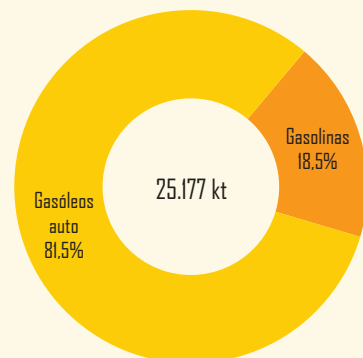
Distribución del consumo de combustibles de automoción

Variación año móvil (%)

	2013	2012	2011
Diciembre	-3,7%	-6,2%	-4,7%
Noviembre	-4,3%	-6,1%	-4,3%
Octubre	-4,7%	-6,1%	-3,6%
Dic. 2013	-3,75%		
Dic. 2012	-980 kt		



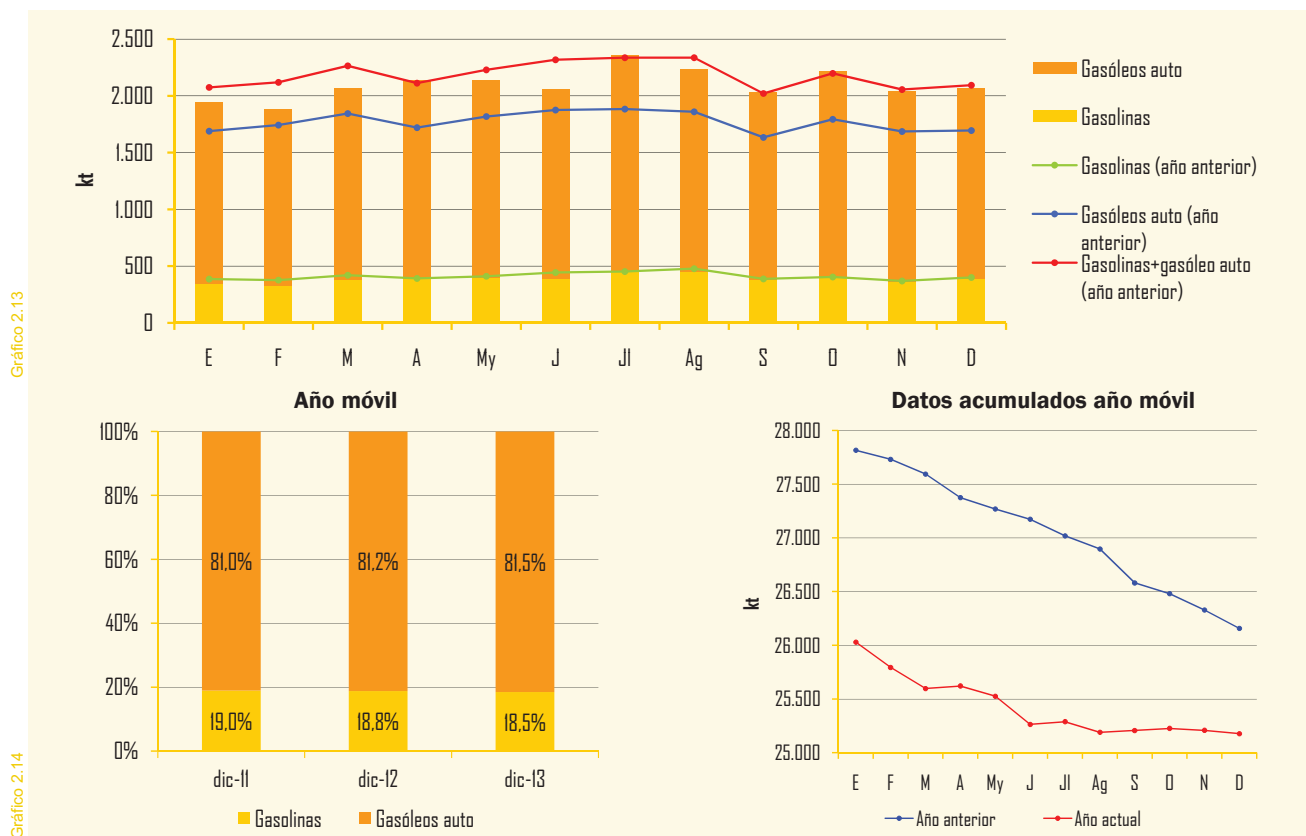
Mes



Acumulado anual

Gráfico 2.12

Evolución del consumo de combustibles de automoción



Querosenos

Consumo de querosenos

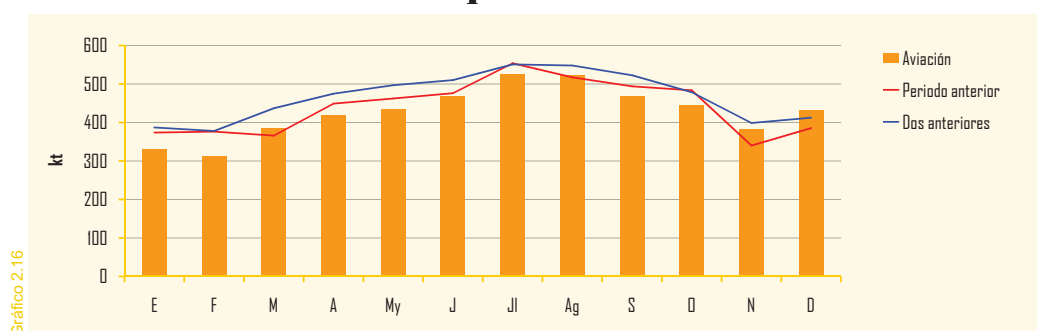
	Mes		Acumulado anual		Últimos doce meses		
	kt	Tv (%) (*)	kt	Tv (%) (*)	kt	Tv (%) (*)	Estructura (%)
Aviación	431	12,0	5.133	-2,7	5.133	-2,7	99,99
Otros	-	-	-	-	-	-	-
Total	431	12,0	5.133	-2,7	5.133	-2,7	100,0

(*) Tasas de variación con respecto al mismo período del año anterior

En diciembre el consumo de querosenos aumento el 12,0% respecto al mismo mes de 2012.

En el año el consumo sumó 5,13 millones de toneladas, disminuyendo un 2,7% respecto a 2012.

Evolución del consumo de querosenos



Fuelóleos y otros productos

Consumo de fuelóleos

	Mes		Acumulado anual		Últimos doce meses		
	kt	Tv (%) (*)	kt	Tv (%) (*)	kt	Tv (%) (*)	Estructura (%)
BIA	172	-12,2	2.272	-10,9	2.272	-10,9	26,3
Otros fuelóleos	572	-1,2	6.356	-16,5	6.356	-16,5	73,7
Total fuelóleos(**)	744	-3,9	8.628	-15,1	8.628	-15,1	100,0

Tabla 2.8

(*) Tasas de variación con respecto al mismo período del año anterior.
(**) Incluye bunkers para la navegación marítima internacional.

El consumo de fuelóleos en diciembre fue de 744kt, descendiendo el 3,9% respecto al mismo mes de 2012. La caída fue inferior que la del mes anterior (-6,5%). Disminuyó tanto la demanda de fuelóleo de bajo índice de azufre (el 12,2%) como la de otros fuelóleos (-1,2%), utilizados principalmente para el transporte marítimo.

En el año el consumo alcanzó 8,63 millones de toneladas, con un descenso del 15,1% respecto a 2012. Este consumo representó el 15,8% del consumo total de productos petrolíferos.

Evolución del consumo de fuelóleos

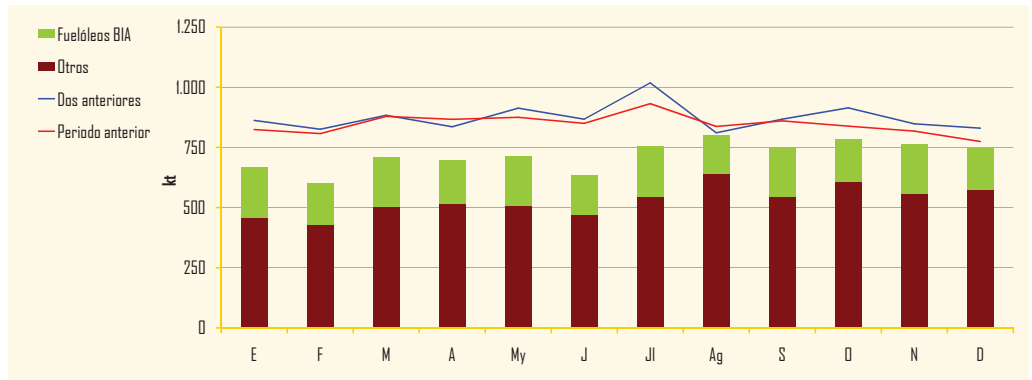


Gráfico 2.17

Consumo de otros productos

	Mes		Acumulado anual		Últimos doce meses		
	kt	Tv (%) (*)	kt	Tv (%) (*)	kt	Tv (%) (*)	Estructura (%)
Lubricantes	23	-1,3	344	-4,5	344	-4,5	5,4
Asfaltos	87	1,6	1.418	-23,9	1.418	-23,9	22,1
Coque	73	-18,9	2.132	-34,5	2.132	-34,5	33,3
Otros(**)	156	-25,7	2.518	-25,5	2.518	-25,5	39,3
Total otros productos	339	-17,1	6.411	-27,6	6.411	-27,6	100,0

Tabla 2.9

(*) Tasas de variación con respecto al mismo período del año anterior.
(**) Incluye naftas, condensados, parafinas, disolventes y otros.

El descenso mensual de la demanda de otros productos fue un 17,1% en comparación al mismo mes del año anterior. Contracción inferior a la del año que es del 27,2%.

Todos los consumos de los productos incluidos en este grupo, excepto la demanda de asfaltos que aumentó en diciembre (1,6%), presentaron tasas interanuales negativas en el mes.

Evolución del consumo de otros productos

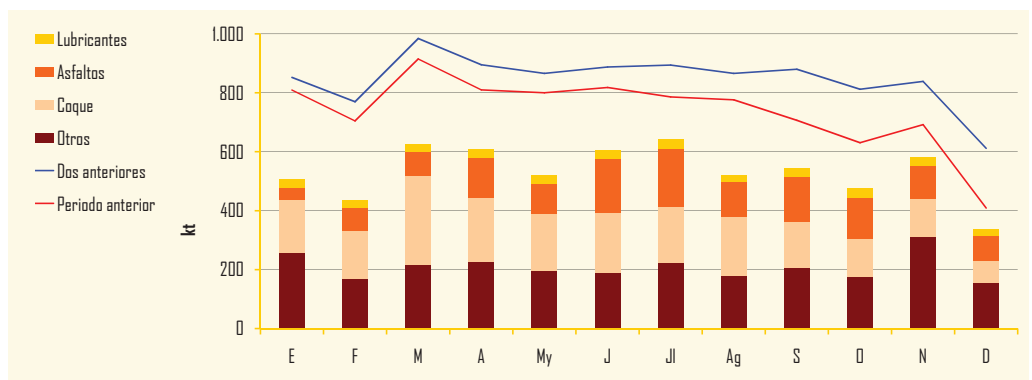


Gráfico 2.18

Consumo de gasolinas y gasóleos por Comunidades Autónomas (kt) (*)

	Mes actual							Últimos doce meses						
	Gasolinas			Gasóleos				Gasolinas			Gasóleos			
	95 I.O.	98 I.O.	Subtotal	A	B	C	Subtotal	95 I.O.	98 I.O.	Subtotal	A	B	C	Subtotal
Andalucía	56	2	58	258	48	19	325	667	24	691	3.125	557	185	3.867
Aragón	10	1	11	70	29	22	121	128	6	134	864	272	121	1.257
Asturias	7	1	8	36	8	8	52	86	6	92	439	78	63	580
Baleares	12	1	13	23	4	8	35	192	11	203	368	40	124	532
Canarias	32	10	42	52	-	19	71	358	117	475	600	-	132	732
Cantabria	4	-	5	23	5	2	30	57	3	60	286	53	19	358
Castilla y León	20	1	21	118	64	42	223	246	14	260	1.442	599	290	2.332
Castilla la Mancha	14	1	15	95	55	30	180	169	7	176	1.138	509	179	1.827
Cataluña	59	4	63	258	50	32	340	719	45	764	3.132	419	287	3.838
Ceuta	-	-	1	1	-	-	1	6	-	6	11	-	-	11
C. Valenciana	38	1	39	160	21	13	194	472	18	490	1.979	222	128	2.329
Extremadura	8	-	8	46	11	4	61	95	3	97	546	140	27	712
Galicia	20	1	21	117	22	38	176	240	13	253	1.385	266	267	1.918
La Rioja	2	-	2	13	6	5	23	27	1	28	162	46	30	238
Madrid	45	2	48	181	13	53	248	522	26	548	2.135	129	337	2.601
Melilla	1	-	1	1	-	-	1	6	-	6	11	-	-	11
Murcia	9	-	9	66	12	2	81	114	5	119	810	143	20	973
Navarra	5	-	5	43	9	6	58	63	2	65	548	92	46	686
País Vasco	14	1	15	118	13	14	145	172	11	183	1.513	142	96	1.752
Totales	357	27	383	1.679	371	317	2.367	4.337	314	4.651	20.495	3.706	2.352	26.553

Tabla 2.10

(*) No incluye gasolinas mezcla ni otros gasóleos de automoción.

Gasolinas (%)

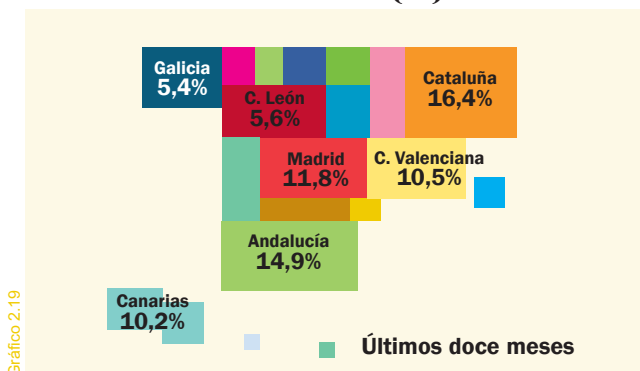


Gráfico 2.19

Gasóleos (%)

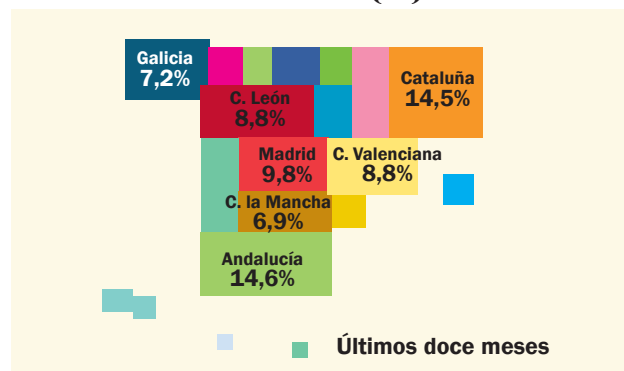


Gráfico 2.20

Evolución de las ventas de productos petrolíferos

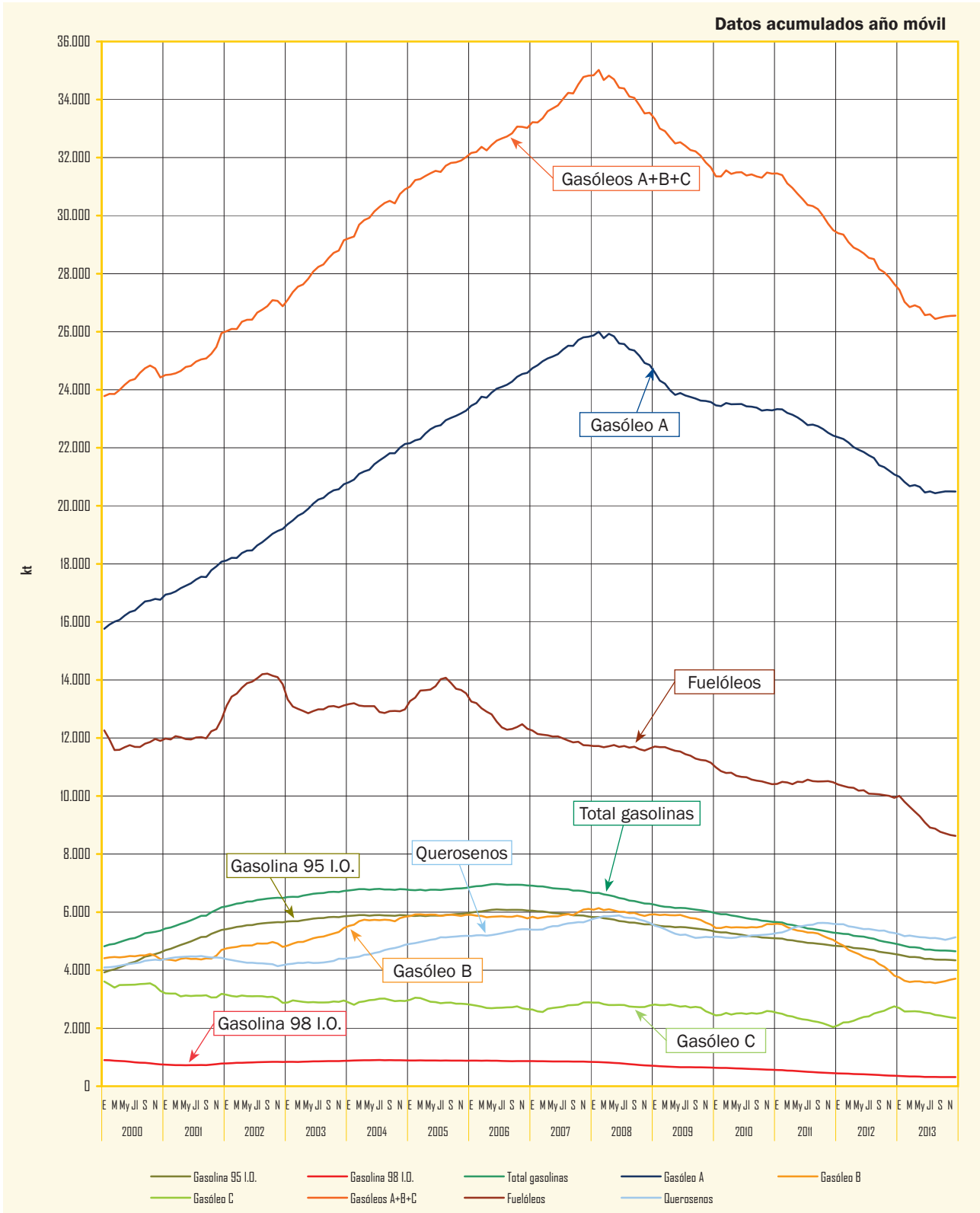


Gráfico 2.21

Consumo de gas natural

	Mes		Acumulado anual		Últimos doce meses		
	GWh	Tv (%) (*)	GWh	Tv (%) (*)	GWh	Tv (%) (*)	Estructura (%)
Consumo convencional	29.379	3,9	279.849	-0,3	279.849	-0,3	83,3
Generación eléctrica	6.154	-3,9	56.140	-33,7	56.140	-33,7	16,7
GNL de consumo directo (**)	992	-11,9	11.786	-11,7	11.786	-11,7	3,5
TOTAL	35.534	2,5	335.989	-8,0	335.989	-8,0	100,0

Tabla 3.1

(*) Tasas de variación con respecto al mismo período del año anterior.
 (**) GNL de consumo directo incluido en consumo convencional.

El consumo de gas natural aumenta en diciembre hasta situarse en 35.534 GWh (2,5% respecto a diciembre de 2012), primer incremento interanual desde noviembre de 2012. A pesar de ello, el acumulado anual refleja un descenso del 8%.

En diciembre la demanda convencional aumenta un 3,9 respecto a diciembre de 2012, mientras que la demanda para generación eléctrica modera su caída con una tasa de variación interanual del -3,9%.

En el año, el consumo convencional, cuyo peso relativo en el consumo total fue del 83,3%, se mantuvo prácticamente invariable (descendió un 0,3%) y el consumo para generación eléctrica, que pesó un 16,7%, descendió un 33,7%.

Consumo de gas natural por grupos (GWh)*

	Grupo 1 (**)	Grupo 2	Grupo 3	GNL	Total
	(Presión >60 bares)	(Presión >4 bares ≤60 bares)	(Presión ≤4 bares)	Consumo directo	General
Mes	11.951	11.546	11.045	992	35.534
Acumulado anual	116.875	136.824	70.503	11.786	335.989
Últimos doce meses	116.875	136.824	70.503	11.786	335.989

Tabla 3.2

(*) Distribución por grupos aproximada.
 (**) Incluido gas natural para materia prima.

Evolución del consumo de gas natural

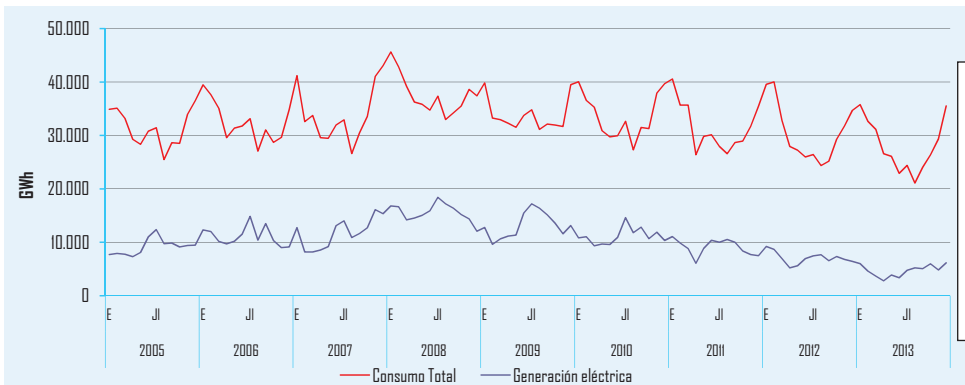


Gráfico 3.1

Variación año móvil (%)

	2013	2012	2011
Diciembre	-8,0%	-3,3%	-6,6%
Noviembre	-8,4%	-4,1%	-5,5%
Octubre	-7,8%	-5,7%	-2,9%

Dic. 2013	-8,04%
Dic. 2012	-29.362 GWh

Consumo por grupos (Últimos doce meses)

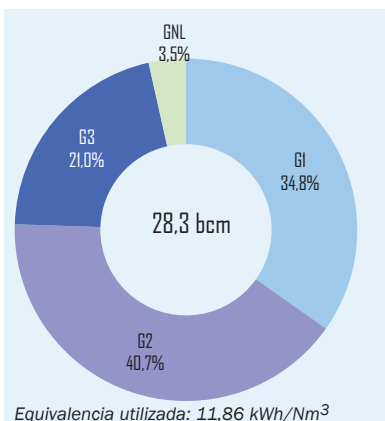


Gráfico 3.2

Consumo de gas natural (Últimos doce meses)

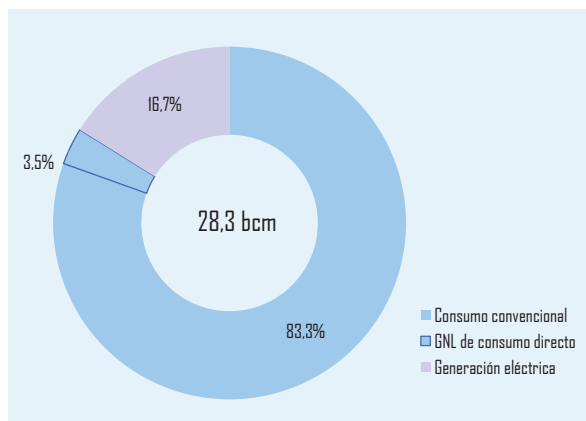
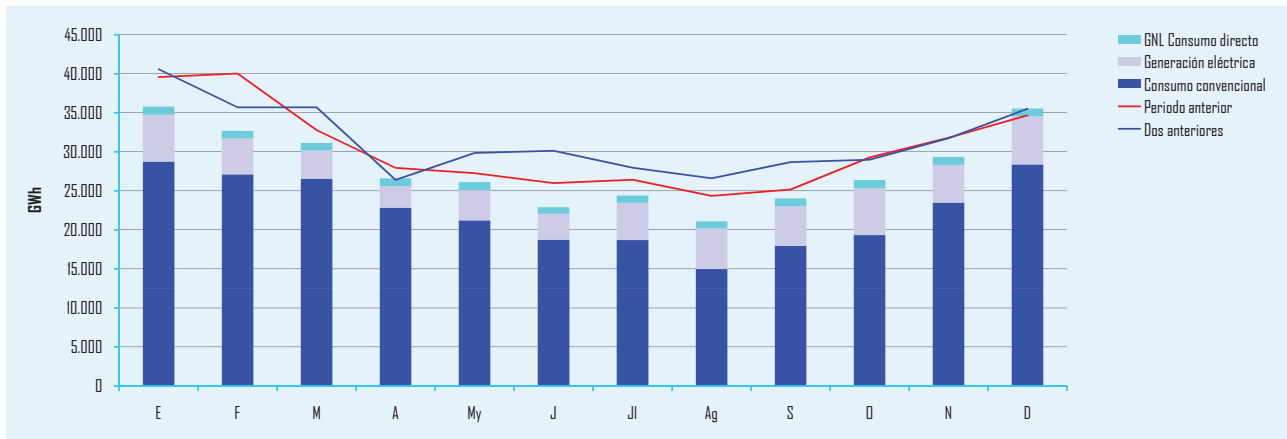


Gráfico 3.3

Evolución del consumo de gas natural



Consumos de gas natural por Comunidades Autónomas (GWh)

Comunidad	Mes					Acumulado anual					Últimos doce meses					
	Grupo 1	Grupo 2	Grupo 3	GNL	Total	Grupo 1	Grupo 2	Grupo 3	GNL	Total	Grupo 1	Grupo 2	Grupo 3	GNL	Total	Estructura (%)
Andalucía	3.401	660	522	222	4.805	35.358	7.250	2.725	2.934	48.267	35.358	7.250	2.725	2.934	48.267	14,4
Aragón	442	724	470	51	1.687	4.846	8.413	2.899	563	16.721	4.846	8.413	2.899	563	16.721	5,0
Asturias	113	301	318	99	831	678	3.664	2.348	820	7.511	678	3.664	2.348	820	7.511	2,2
Baleares	229	-	92	1	322	2.540	6	718	51	3.315	2.540	6	718	51	3.315	1,0
Cantabria	124	164	128	2	417	2.593	2.071	1.114	21	5.799	2.593	2.071	1.114	21	5.799	1,7
Castilla y León	281	1.490	1.219	56	3.046	2.994	12.099	6.409	550	22.051	2.994	12.099	6.409	550	22.051	6,6
Castilla La Mancha	1.180	361	454	38	2.034	11.125	4.435	2.550	501	18.611	11.125	4.435	2.550	501	18.611	5,5
Cataluña	1.435	3.203	2.537	225	7.400	10.988	40.582	16.429	2.589	70.589	10.988	40.582	16.429	2.589	70.589	21,0
Comunidad Valenciana	1.163	1.344	504	54	3.066	11.951	19.161	3.176	586	34.873	11.951	19.161	3.176	586	34.873	10,4
Extremadura	-	45	99	47	191	-	983	609	934	2.527	-	983	609	934	2.527	0,8
Galicia	480	572	252	87	1.391	3.147	7.072	1.764	904	12.887	3.147	7.072	1.764	904	12.887	3,8
La Rioja	305	67	180	2	554	801	796	1.023	28	2.648	801	796	1.023	28	2.648	0,8
Madrid	232	323	3.076	36	3.667	2.341	3.551	20.370	546	26.807	2.341	3.551	20.370	546	26.807	8,0
Murcia	1.727	196	66	56	2.046	19.956	2.089	599	548	23.192	19.956	2.089	599	548	23.192	6,9
Navarra	160	542	417	9	1.129	808	5.450	2.232	140	8.630	808	5.450	2.232	140	8.630	2,6
País Vasco	678	1.381	710	6	2.775	6.748	19.030	5.537	71	31.387	6.748	19.030	5.537	71	31.387	9,3
Total	11.951	11.373	11.045	992	35.360	116.875	136.651	70.503	11.786	335.816	116.875	136.651	70.503	11.786	335.816	100,0

Tabla 3.3

Nota: Debido a desajustes en la información remitida pueden encontrarse pequeñas diferencias entre los datos de consumos desglosados por escalones de presión y los desglosados por Comunidades Autónomas.

Balance de producción y consumo de gas natural (GWh)

Entradas		Salidas	
Entradas de gas natural	34.908	Salidas de gas natural	6.190
Producción interior de gas	49	Exportaciones	4.096
Importaciones GNL	13.451	Tránsitos de salida	2.094
Importaciones GN	19.309		
Tránsitos de entrada	2.098		
Variación de existencias	6.818	Salidas a distribución y consumo	35.534
		Consumo convencional	28.387
		Generación eléctrica	6.154
		GNL consumo directo	992
		Pérdidas y diferencias	2
Total	41.726	Total	41.726

Tabla 3.4

Balance de gas natural

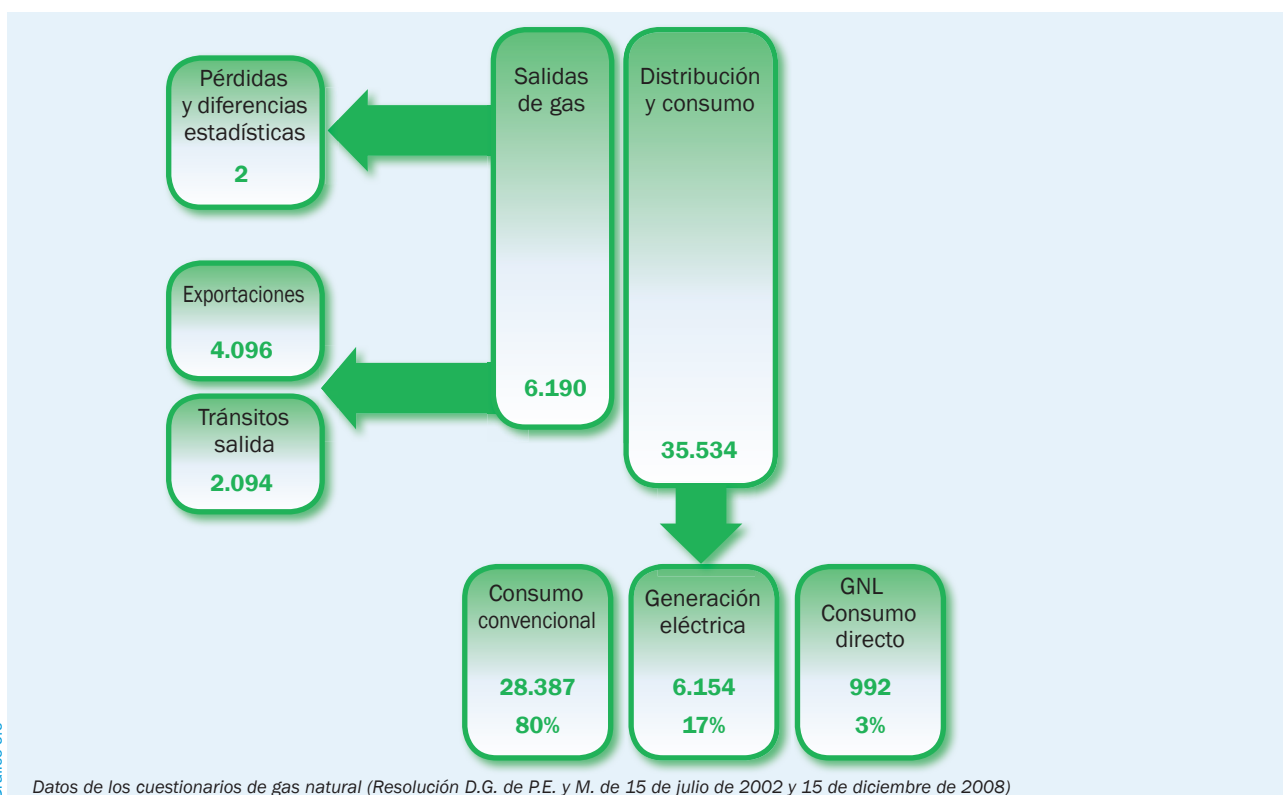


Gráfico 3.5

Datos de los cuestionarios de gas natural (Resolución D.G. de P.E. y M. de 15 de julio de 2002 y 15 de diciembre de 2008)

Importaciones de crudo

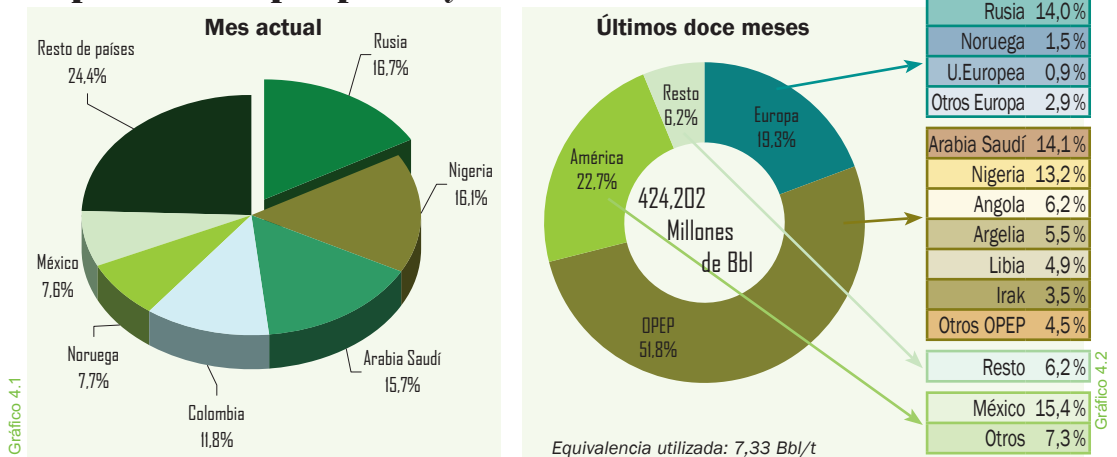
En diciembre descendieron de nuevo las importaciones de crudo en España (-21,9% vs diciembre 2012), alcanzando 3.824 kt, mínimo mensual desde marzo 2011. Destaca el descenso de México (-59,8% vs diciembre 2012). En diciembre, Rusia es el primer suministrador (16,7% del total).

En 2013 las importaciones han descendido un 1,6% alcanzando 57.872 kt, México ha sido el primer país proveedor de crudo (15,4%), seguido por Arabia Saudí, Rusia y Nigeria. Estos cuatro países representan el 56,7% del total de las importaciones en este período.

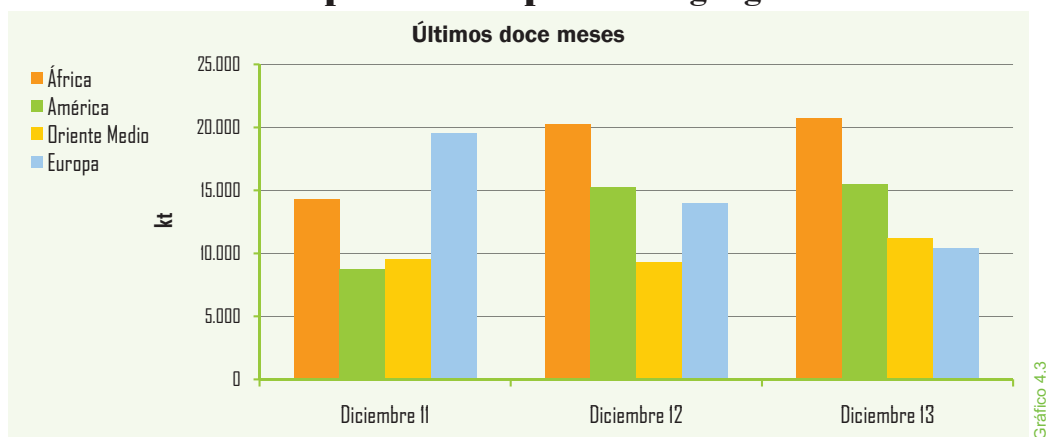
Continúa el descenso de las importaciones de los países de la OPEP, tanto en el mes como el año. En 2013 se han importado 29.964 kt de los países miembros de la OPEP, lo que representa un 51,8% de las importaciones totales, 4,9 puntos por debajo de las de 2012 cuando representaron un 56,7% del total.

Se mantuvo una política de diversificación de suministradores: en diciembre se importaron 23 tipos de crudos procedentes de 17 países.

Importaciones por países y áreas económicas



Evolución de las importaciones por áreas geográficas

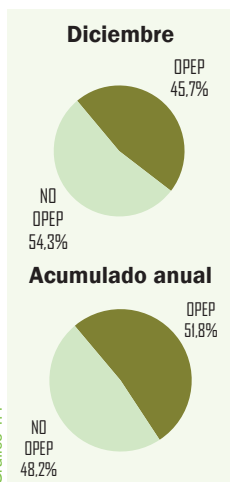


Importaciones por países y zonas económicas

Crudo	Mes		Acumulado anual		Últimos doce meses		
	kt	Tv (%) (*)	kt	Tv (%) (*)	kt	Tv (%) (*)	Estructura (%)
OPEP	1.747	-29,9	29.964	-10,1	29.964	-10,1	51,8
A. Saudí	600	0,3	8.140	3,7	8.140	3,7	14,1
Nigeria	616	58,8	7.611	-9,5	7.611	-9,5	13,2
Angola	132	-51,1	3.595	87,2	3.595	87,2	6,2
Argelia	167	-4,6	3.182	93,6	3.182	93,6	5,5
Libia	-	-100,0	2.849	-41,6	2.849	-41,6	4,9
Irak	80	-78,8	2.008	-59,3	2.008	-59,3	3,5
Resto OPEP	152	130,3	2.579	-29,8	2.579	-29,8	4,5
EUROPA	1.162	32,8	11.177	20,0	11.177	20,0	19,3
Rusia	637	-20,2	8.127	-0,9	8.127	-0,9	14,0
Resto Europa	525	581,8	3.050	173,5	3.050	173,5	5,3
México	290	-59,9	8.941	3,2	8.941	3,2	15,4
Colombia	453	90,3	3.091	-6,0	3.091	-6,0	5,3
Otros países	172	-69,8	4.699	11,2	4.699	11,2	8,1
TOTAL	3.824	-21,9	57.872	-1,6	57.872	-1,6	100,0

(*) Tasas de variación con respecto al mismo periodo del año anterior.

Volver al Índice ➔



Crudos y productos petrolíferos

Coste CIF del crudo importado en España

	Mes		Media acumulado anual		Media últimos doce meses	
	€/Bbl	Tv (%) (*)	€/Bbl	Tv (%) (*)	€/Bbl	Tv (%) (*)
Coste CIF	78,84	-3,5	80,46	-5,8	80,46	-5,8

Tabla 4.2

(*) Tasas de variación con respecto al mismo periodo del año anterior

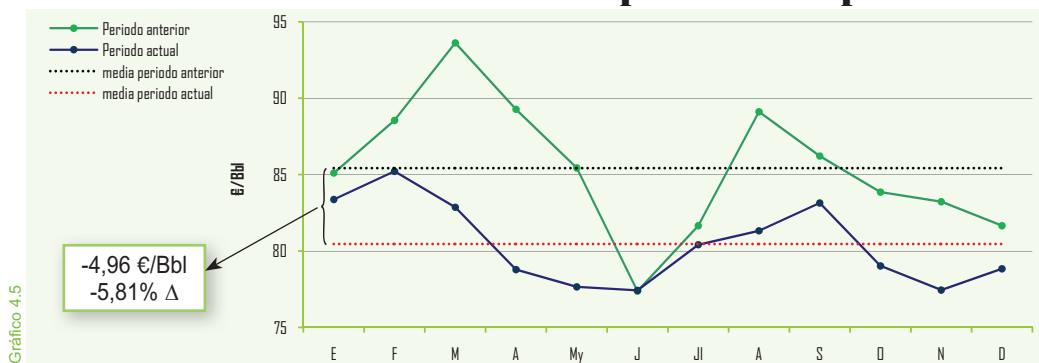
Cotización (\$/€)

	Mes		Acumulado anual		Últimos doce meses	
	\$/€	Tv (%) (*)	\$/€	Tv (%) (*)	\$/€	Tv (%) (*)
Media	1,3704	4,37	1,3281	3,37	1,3281	3,37

Tabla 4.3

(*) Tasas de variación con respecto al mismo periodo del año anterior

Evolución del coste CIF del crudo importado en España



El coste medio mensual CIF del crudo importado fue 78,84 €/Bbl, disminuyendo 3,5% respecto al mismo mes del año anterior.

La media del coste del crudo importado en el año, fue 80,46 €/Bbl, un 5,8% menor si se compara con el año anterior.

En diciembre la cotización media del euro se situó en 1,3704 \$/€, apreciándose frente al dólar un 4,37% respecto al mismo mes de 2012. En el año, la cotización media fue de 1,3281\$/€, con una tasa de variación interanual positiva de 3,37%.

Factura petrolera (M€)

a mes de: noviembre 2013

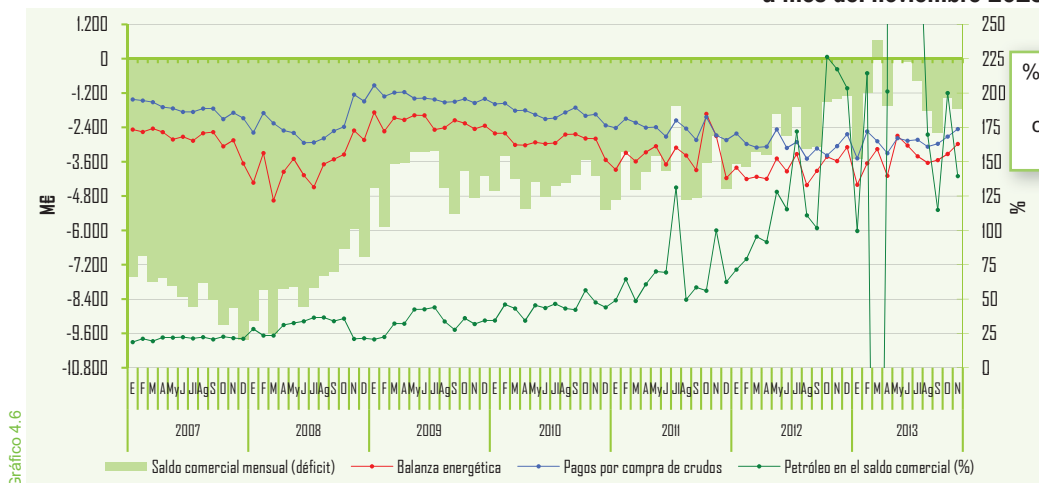
	Mes	Acumulado anual	Últimos doce meses
Pagos compra de crudo	2.455	31.901	34.535
a la OPEP(%)	55,2	53,5	53,2
resto países(%)	44,8	46,5	46,8

Tabla 4.4

Según datos provisionales de la Dirección General de Aduanas, en el mes de noviembre, los pagos por importaciones de crudo, ascendieron a 2.455 M€ y en los doce últimos meses a 34.535 M€.

Saldo de la balanza comercial y energética (M€)

a mes de: noviembre 2013



Nota: Arancel de Aduanas. Capítulo 27 (Combustibles minerales, aceites minerales y productos de su destilación; materias bituminosas; ceras minerales). Datos provisionales

Volver al índice ➔

En diciembre se produce un nuevo repunte en las importaciones de productos petrolíferos aumentando el 62,8% respecto al mismo mes de 2012. Destacaron las importaciones de fuelóleos por su incremento del 542,6%.

La importación total en el año fue de 14,33 millones de toneladas, disminuyendo un 13,2% respecto al mismo periodo del año anterior. Las compras de todos los productos, excepto fuelóleos, descendieron.

Importaciones de productos petrolíferos

	Mes		Acumulado anual		Últimos doce meses		
	kt	Tv (%) (*)	kt	Tv (%) (*)	kt	Tv (%) (*)	Estructura (%)
GLP´s	65	306,3	326	-8,2	326	-8,2	2,3
Gasolinas	8	33,3	81	-3,6	81	-3,6	0,6
Querosenos	116	-19,4	1.836	-20,2	1.836	-20,2	12,8
Gasóleos	419	1,2	4.658	-30,4	4.658	-30,4	32,5
Fuelóleos	437	542,6	4.391	35,8	4.391	35,8	30,6
Otros productos	161	73,1	3.037	-20,8	3.037	-20,8	21,2
Total	1.206	62,8	14.329	-13,2	14.329	-13,2	100,0

(*) Tasas de variación con respecto al mismo periodo del año anterior

Tabla 4.5

Exportaciones de productos petrolíferos

	Mes		Acumulado anual		Últimos doce meses		
	kt	Tv (%) (*)	kt	Tv (%) (*)	kt	Tv (%) (*)	Estructura (%)
GLP´s	18	-30,8	398	32,7	398	32,7	2,1
Gasolinas	268	-45,6	3.407	0,8	3.407	0,8	18,4
Querosenos	22	633,3	422	139,8	422	139,8	2,3
Gasóleos	250	-64,3	5.400	-12,8	5.400	-12,8	29,1
Fuelóleos	226	8,7	2.992	108,1	2.992	108,1	16,1
Otros productos	527	12,1	5.928	6,0	5.928	6,0	32,0
Total	1.311	-31,0	18.547	8,6	18.547	8,6	100,0

(*) Tasas de variación con respecto al mismo periodo del año anterior

Tabla 4.6

Las exportaciones mensuales de productos petrolíferos disminuyeron un 31,0%. Destacaron por sus descensos interanuales las ventas al exterior de gasóleos (-64,3%) y gasolinas (-45,6%).

En el total anual, las exportaciones fueron 18,55 millones de toneladas, con una tasa interanual positiva del 8,6%.

En la estructura de las exportaciones en el año 2013, cabe destacar por sus pesos relativos, las exportaciones de otros productos (32,0% del total), gasóleos (29,1%), y gasolinas (18,4%).

Saldo físico del comercio de productos petrolíferos

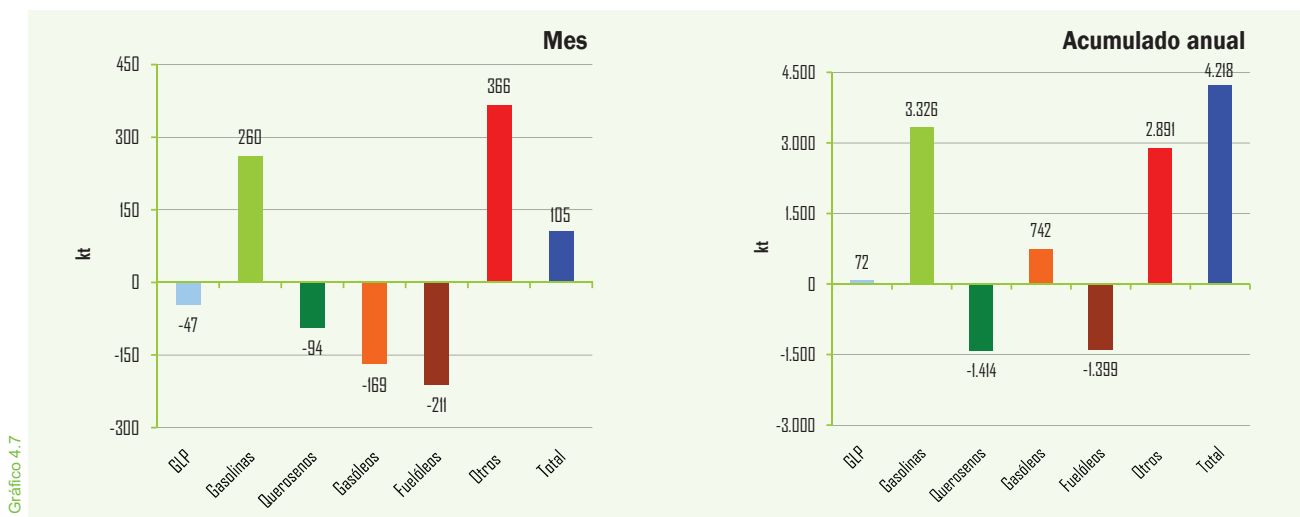
	Últimos doce meses			
	Importaciones (kt)	Exportaciones (kt)	Saldo físico (kt)	Grado de cobertura (*)
GLP	326	398	72	-3,93
Gasolinas	81	3.407	3.326	-71,43
Querosenos	1.836	422	-1.414	27,55
Gasóleos	4.658	5.400	742	-2,63
Fuelóleos	4.391	2.992	-1.399	16,22
Otros	3.037	5.928	2.891	-46,00
Total	14.329	18.547	4.218	-7,70

(*) Parte del consumo que es cubierto por las importaciones netas

Tabla 4.7

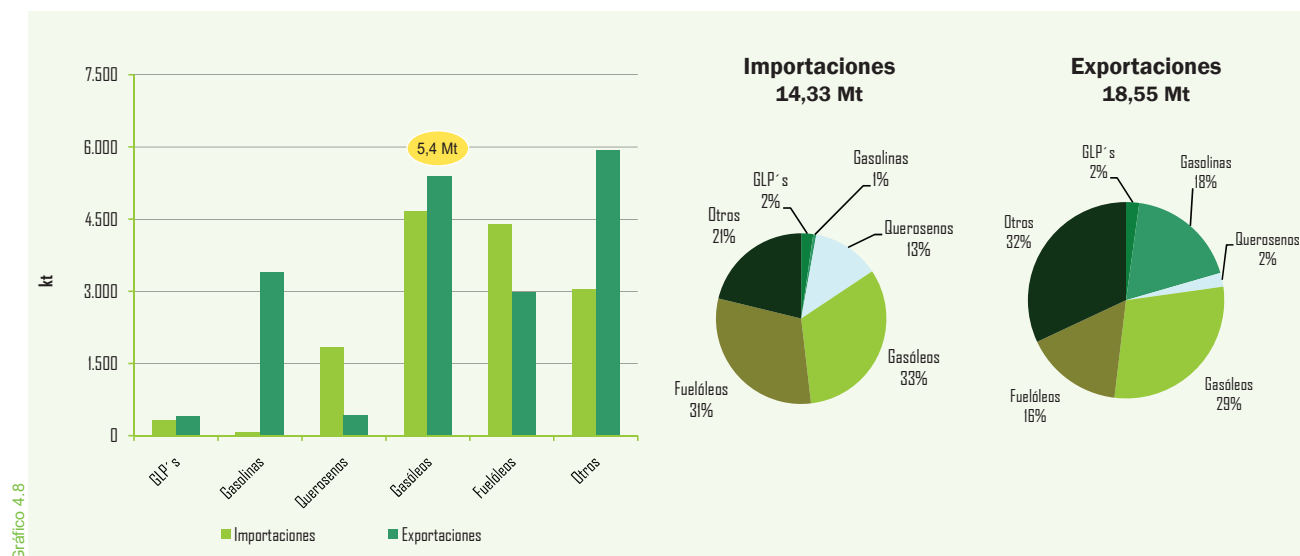
En el año 2013, el saldo físico del comercio exterior de productos petrolíferos, resultó ser un saldo neto exportador de 4.218 kt.

Saldo físico del comercio exterior de productos petrolíferos



Comercio exterior de productos petrolíferos

Últimos doce meses



Saldo de la balanza energética (M€)

a mes de: noviembre 2013

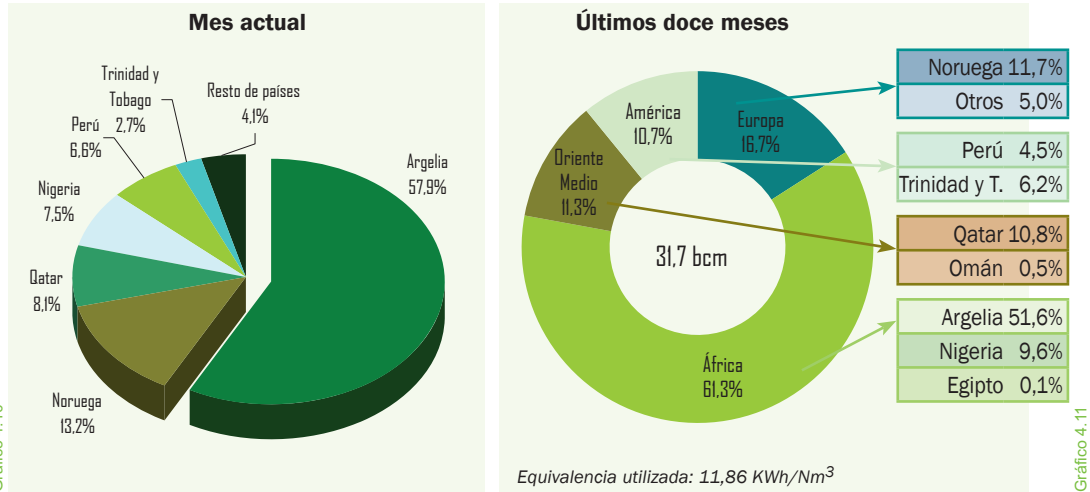
	Mes		Acumulado anual		Últimos doce meses	
	M€	Tv (%) (*)	M€	Tv (%) (*)	M€	Tv (%) (*)
Ingresos por exportaciones	1.343	-0,1	15.111	1,4	16.666	4,5
Pagos por importaciones	4.323	-12,2	53.046	-7,4	57.691	-7,7
Saldo	-2.979	-16,7	-37.935	-10,6	-41.025	-11,9
Grado de cobertura (%)	31,1		28,5		28,9	

Según los datos del avance de la Dirección General de Aduanas correspondientes a noviembre, el saldo negativo de la balanza energética disminuyó un 16,7%, respecto al mismo mes de 2012, alcanzando 2.979 M€. En el año móvil el déficit fue de 41.025 M€ con una variación interanual negativa del 11,9% y un grado de cobertura del 28,9%.

(*) Tasas de variación con respecto al mismo periodo del año anterior
Nota: Arancel de Aduanas. Capítulo 27.

Gas natural

Importaciones por países y áreas geográficas



Las entradas de gas natural en diciembre 2013 en España han sido 32.760 GWh, con un descenso interanual del 9,6%, en diciembre disminuyen las importaciones de todos los países, a excepción de Noruega (3,3%) y Perú (91,6%).

En el año 2013 alcanzan 375.525 GWh, disminuyendo un 4,9% respecto a 2012, sólo aumentaron las importaciones de Argelia (17,7%) y Francia (71,5%).

Los principales países suministradores en el año 2013 fueron: Argelia (51,6% del total importado), Noruega (11,7%), Qatar (10,8%) y Nigeria (9,6%).

Importaciones de gas natural por países

	Mes		Acumulado anual		Últimos doce meses		
	GWh	Tv (%) (*)	GWh	Tv (%) (*)	GWh	Tv (%) (*)	Estructura (%)
Argelia	18.960	-3,8	193.705	17,7	193.705	17,7	51,6
GN	14.593	12,1	156.043	28,1	156.043	28,1	41,6
GNL	4.366	-34,8	37.662	-12,0	37.662	-12,0	10,0
Noruega	4.315	3,3	43.792	-5,4	43.792	-5,4	11,7
Qatar	2.658	-1,1	40.609	-11,3	40.609	-11,3	10,8
Nigeria	2.469	-52,8	36.176	-40,8	36.176	-40,8	9,6
Trinidad y Tobago	872	-66,7	23.327	-12,4	23.327	-12,4	6,2
Perú	2.151	91,6	16.898	-38,2	16.898	-38,2	4,5
Omán	-	-	1.917	-	1.917	-	0,5
Egipto	-	-	464	-93,5	464	-93,5	0,1
Otros	1.337	93,0	18.637	17,1	18.637	17,1	5,0
TOTAL GENERAL	32.760	-9,6	375.525	-4,9	375.525	-4,9	100,0

(*) Tasas de variación con respecto al mismo período del año anterior

Factura de gas natural (M€)

a mes de: noviembre 2013

	Mes	Acumulado anual	Últimos doce meses
Pagos compra de gas natural	767	8.439	10.329
Argelia (%)	62,8	63,8	57,5
Nigeria (%)	4,5	9,0	8,5
Qatar (%)	5,9	11,3	10,4
Egipto (%)	0,0	0,4	0,3
Perú (%)	11,0	3,9	3,6
Trinidad Tobago (%)	4,0	6,5	5,6
Noruega (%)	6,9	12,0	10,4
Otros (%)	4,9	-6,9	3,8

Nota: Arancel Aduanas. Capítulo 27

Volver al Índice ➔

Producción interior de crudo

	Mes		Acumulado anual		Últimos doce meses	
	kt	Tv (%) (*)	kt	Tv (%) (*)	kt	Tv (%) (*)
Ayoluengo	-	-	5	-30,5	5	-30,5
Boquerón	2	-10,6	33	-4,2	33	-4,2
Casablanca	3	-20,1	36	-15,0	36	-15,0
Montanazo-Lubina	24	-9,8	294	391,0	294	391,0
Rodaballo	-	-	1	-	1	-
Total	30	-11,2	368	158,0	368	158,0

Tabla 5.1

(*) Tasas de variación con respecto al mismo periodo del año anterior

La producción mensual interior de crudo fue de 30.097 toneladas, un 11,2% menos que en el mismo mes del año anterior.

La producción alcanzó 368.340 097 toneladas en el año, aumentando un 158,0% respecto al año anterior. El grado de autoabastecimiento fue del 0,67%.

Evolución de la producción interior de crudo

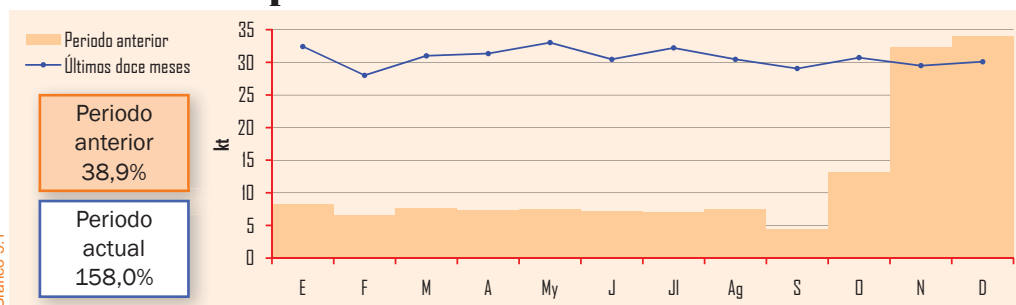


Gráfico 5.1

Producción interior de gas natural

	Mes		Acumulado anual		Últimos doce meses	
	GWh	Tv (%) (*)	GWh	Tv (%) (*)	GWh	Tv (%) (*)
El Romeral	11	38,0	125	53,3	125	53,3
El Ruedo	7	162,1	63	396,7	63	396,7
Marismas	1	-29,8	5	-8,0	5	-8,0
Poseidón	31	-43,3	451	-21,5	451	-21,5
Total	49	-25,5	644	-4,4	644	-4,4

Tabla 5.2

(*) Tasas de variación con respecto al mismo periodo del año anterior

La producción interior de gas natural en diciembre fue de 49 GWh, con un descenso del 25,5% en relación al mismo mes del año anterior.

La producción alcanzó 644 GWh en el año, disminuyendo un 4,4% respecto al año anterior. El grado de autoabastecimiento fue del 0,19%.

Evolución de la producción interior de gas natural

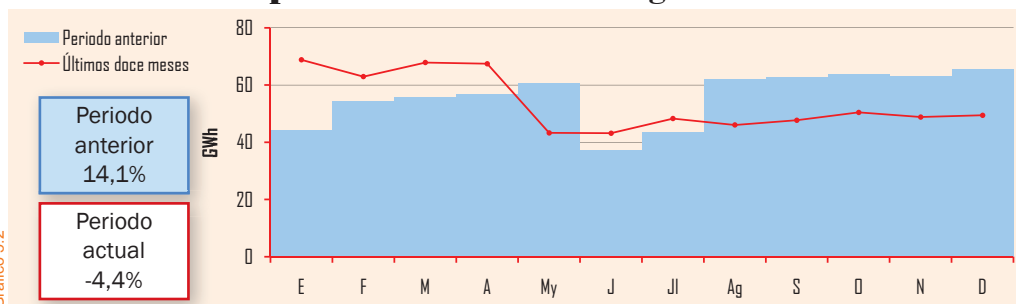


Gráfico 5.2

Grado de autoabastecimiento (%)

	Mes	Acumulado anual	Últimos doce meses
Crudo	0,66%	0,67%	0,67%
Gas natural	0,14%	0,19%	0,19%

Tabla 5.3

Crudo y materia prima procesada

	Mes		Acumulado anual		Últimos doce meses	
	kt	Tv (%) (*)	kt	Tv (%) (*)	kt	Tv (%) (*)
Total	4.894	-15,2	61.037	-1,4	61.037	-1,4

Tabla 6.1

(*) Tasas de variación con respecto al mismo periodo del año anterior

En diciembre la industria del refino procesó 4,89 millones de toneladas de materias primas un 15,2% menos que en el mismo mes de 2012. En el total del año, la cantidad procesada fue de 61,04 millones de toneladas.

Crudo y materia prima procesada Grado de utilización de la capacidad de refino

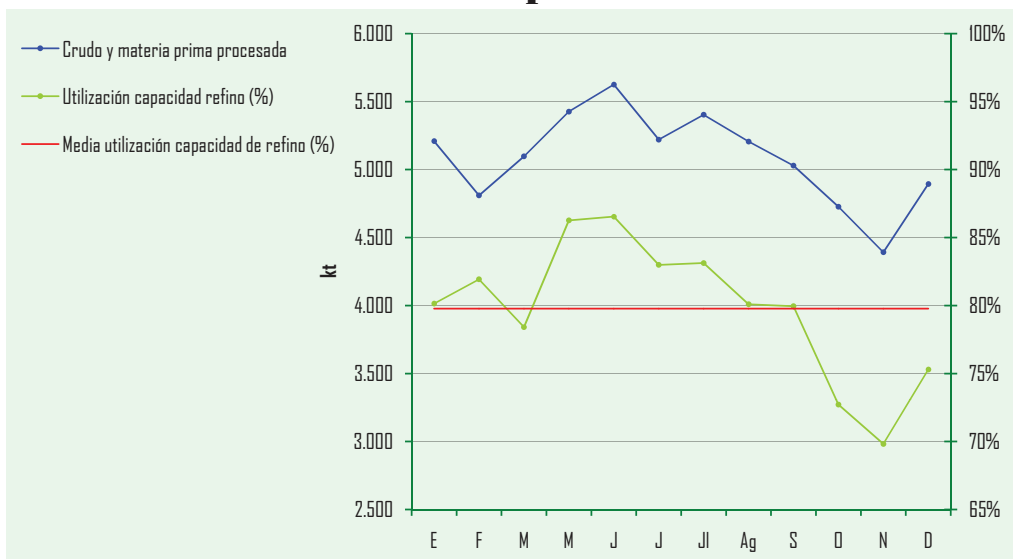


Gráfico 6.1

Nota: Se ha actualizado la capacidad de refino desde julio de 2012 a 76.530 kt anuales.

Utilización de la capacidad de refino en España y OCDE (*)

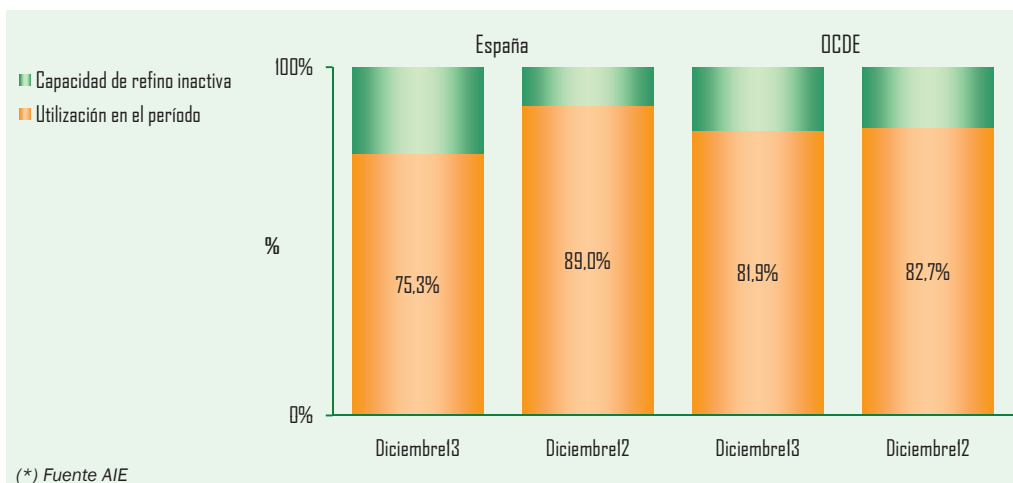


Gráfico 6.2

(*) Fuente AIE

El grado de utilización de la capacidad de refino, en el mes, fue de 75,3%.

En los países de la OCDE, la utilización media de su capacidad total de refino alcanzó en diciembre, último dato disponible, el 81,9%.

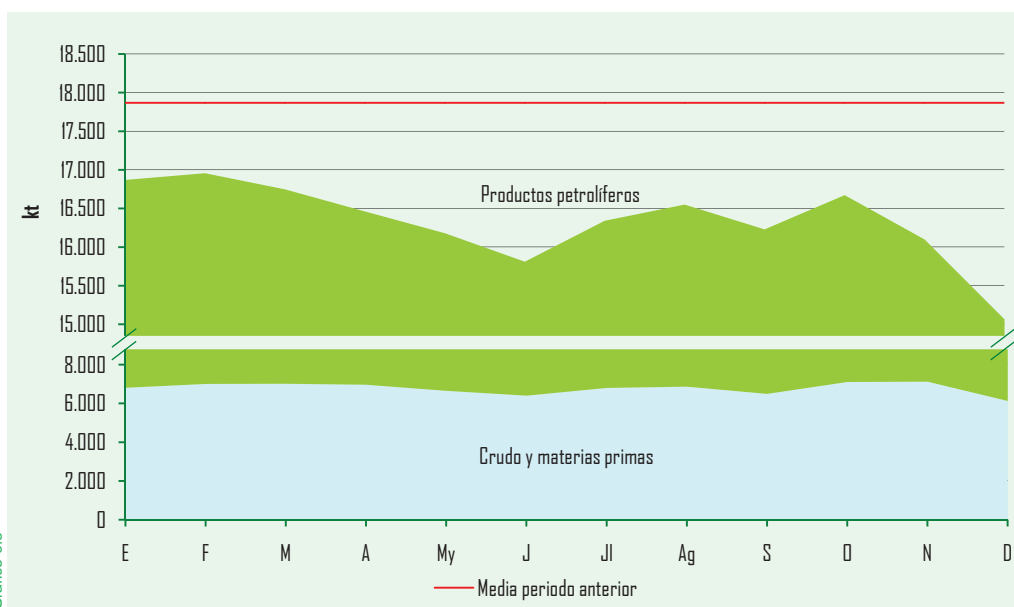
Stocks de crudo, materias primas y productos petrolíferos

	diciembre-12		noviembre-13		diciembre-13		Tasa de variación (%)	
	kt	(%)	kt	(%)	kt	(%)	mes anterior	mes año anterior
Crudos y mat. primas	6.173	37,9	7.126	44,3	6.126	40,7	-14,0	-0,8
Productos petrolíferos	10.105	62,1	8.973	55,7	8.940	59,3	-0,4	-11,5
Total	16.278	100,0	16.099	100,0	15.066	100,0	-6,4	-7,4

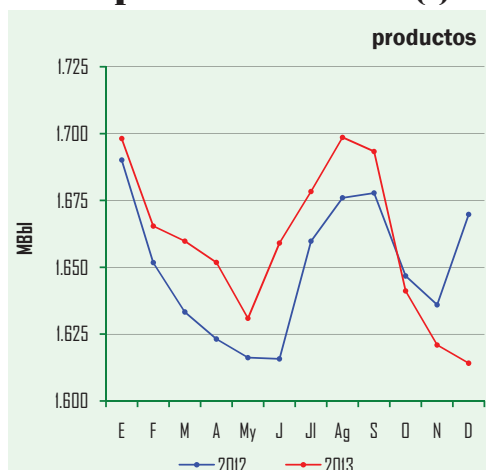
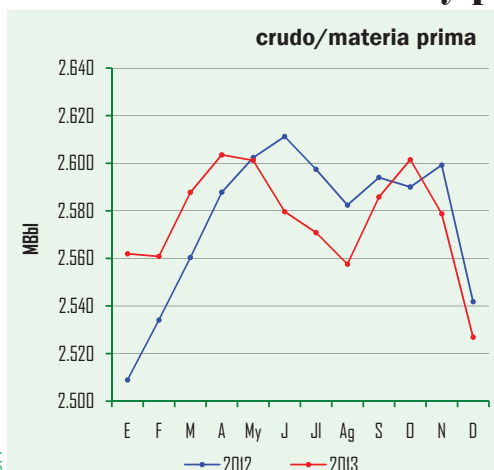
A finales de diciembre las existencias de crudos, materias primas, y productos petrolíferos, fueron 15,07 millones de toneladas. En comparación al mes anterior disminuyeron un 6,4% y respecto al mismo mes de 2012, disminuyen un 7,4%.

El 40,7% del total de las existencias correspondieron a crudos y materias primas y el 59,3% a productos petrolíferos terminados.

Evolución de los stocks



Evolución stocks de crudo y productos petrolíferos OCDE (*)



Tanto las existencias de crudo y materias primas en los países de la OCDE como las de productos terminados, disminuyeron en diciembre, y se situaron ambas por debajo del nivel alcanzado en el mismo mes del año anterior.

(*) Fuente AIE

(*) Fuente AIE

Balance mensual de producción y consumo de productos petrolíferos (kt)

Producción interior de crudo	30	Producción de refinерías	4.848
Importaciones de crudo	3.825	Consumos propios	-339
Productos intermedios y mat. aux.	39	Traspasos / dif. estadísticas	133
Variación de existencias de mat. primas	1.000	Importaciones de productos petrolíferos	1.206
Materia prima procesada	4.894	Exportaciones de productos petrolíferos	-1.311
Pérdidas de refino	-46	Variación de existencias	33
Producción de refinерías	4.848	Consumo interior de P. Petrolíferos	4.570

Tabla 6.3

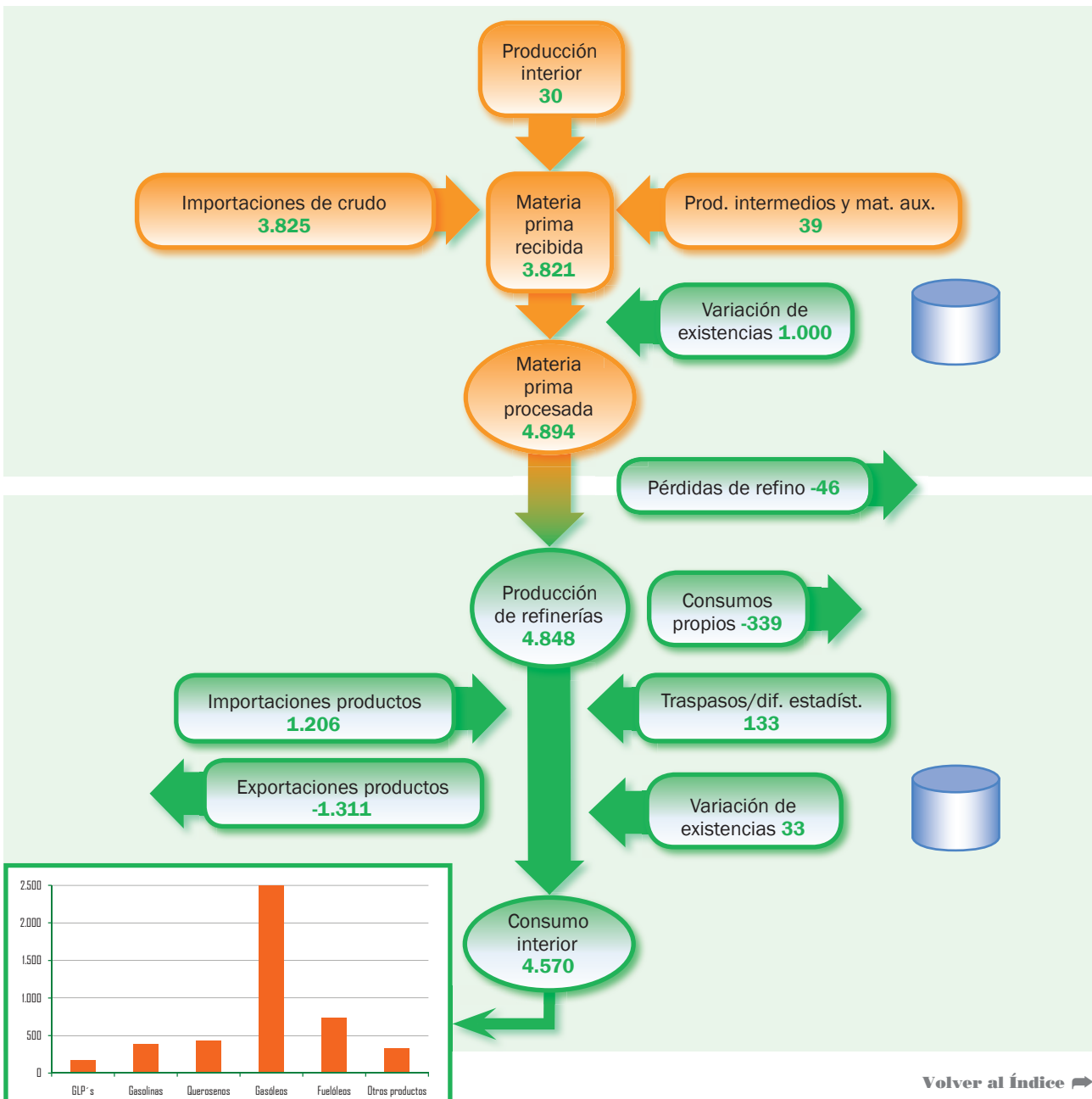


Gráfico 6.6

Volver al Índice ➔

Evolución de los precios de venta en España

PVP gasolina y gasóleo de automoción (c€/litro)

Datos mensuales	Precio de venta al público			Tasa de variación (%)	
	diciembre-12	noviembre-13	diciembre-13	mes anterior	mes año anterior
PVP Gasolina 95 I.O. (c€/litro)	137,74	138,89	140,07	0,9	1,7
PVP Gasóleo automoción (c€/litro)	134,73	133,95	135,20	0,9	0,4

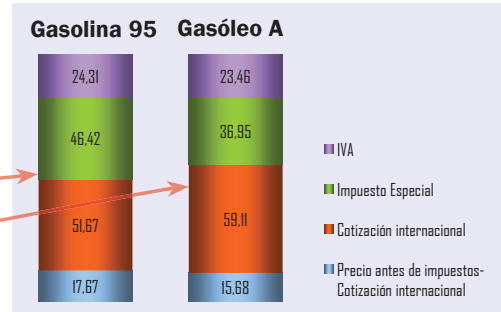


Tabla 7.1

Gráfico 7.1

Evolución de precios de gasolina y gasóleo de automoción Valores actuales y deflactados según IPC interanual

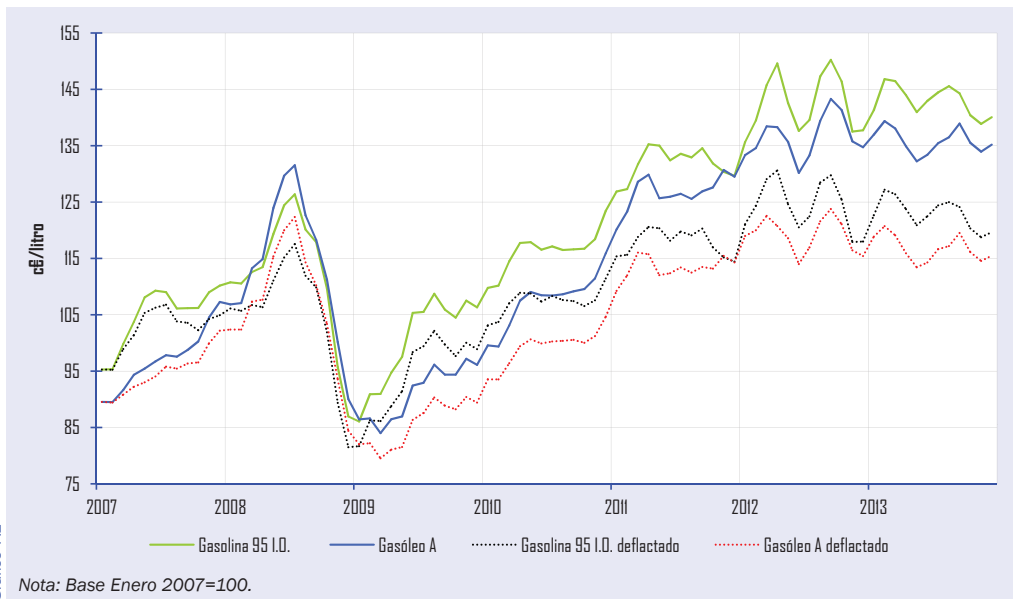


Gráfico 7.2

Los precios medios de venta al público, en diciembre de la gasolina de automoción de 95 I.O. y del gasóleo de automoción, aumentaron, respecto al mes anterior, el 0,9%; en línea con las cotizaciones internacionales de crudos y productos, y el cambio del euro respecto del dólar.

Si se comparan precios medios de venta al público de la gasolina de automoción de 95 I.O. y del gasóleo de automoción en con los de diciembre del año anterior, ambos aumentaron 1,7% y 0,4% respectivamente.

PVP máximo bombona de butano (12,5 kg)

Fecha	€/bombona	% Δ
1 Julio 2011	14,80	5,71
1 Octubre 2011	15,09	1,96
28 Abril 2012	15,53	2,92
1 Julio 2012	16,45	5,92
1 Septiembre 2012	16,87	2,55
1 Octubre 2012	16,10	-4,56
1 Enero 2013	16,32	1,37
26 Marzo 2013	17,13	4,96
14 Mayo 2013	17,50	2,16

Tabla 7.2

Evolución precio bombona (12,5 kg)

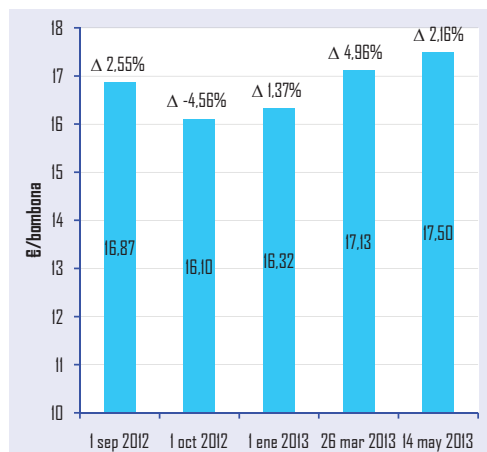


Gráfico 7.3

El PVP máximo de la bombona de butano no varió en el mes de diciembre.

PVP máximo de las tarifas de último recurso de suministro de gas natural (c€/kWh)

Los precios máximos de las tarifas tipo TUR1 y TUR2, para los consumidores domésticos y comerciales de gas natural, no variaron en diciembre.

		Consumidor Tipo			
Fecha		Tarifa 1/TUR1	% Δ	Tarifa 2/TUR2	% Δ
2011	1 Octubre	8,4214	1,0	6,7574	1,3
2012	1 Enero	8,4931	0,9	6,7756	0,3
	28 Abril	8,8920	4,7	7,1146	5,0
	1 Julio	9,0496	1,8	7,2723	2,2
	1 Sep	9,2797	2,5	7,4572	2,5
2013	1 Enero	9,3229	0,5	7,4669	0,1

Tabla 7.3

Nota: Tarifa T1: consumo estimado de 3.000 kWh/año. Tarifa T2: consumo estimado de 12.000 kWh/año. A partir del 1 de enero 2013 se incluye el nuevo impuesto sobre hidrocarburos, que para la TUR1 y TUR2 es de 0,65€/GJ.

Evolución del PVP máximo de las tarifas TUR1 y TUR2

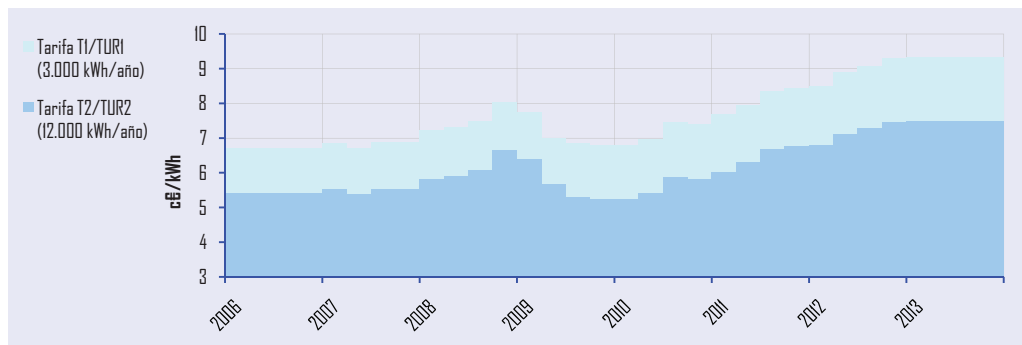


Gráfico 7.4

Situación comparativa de precios en los países de la U.E.

PVP de la gasolina 95 I.O.

En España el precio medio mensual de venta al público de la gasolina de 95 l.O., en diciembre, fue un 8,8% menor que el precio medio ponderado de la Eurozona. Esta diferencia se debe fundamentalmente a las distintas fiscalidades aplicadas; el peso de la fiscalidad sobre el precio medio de la zona euro fue del 57,7%, mientras que en el caso español supuso un 50,5%.

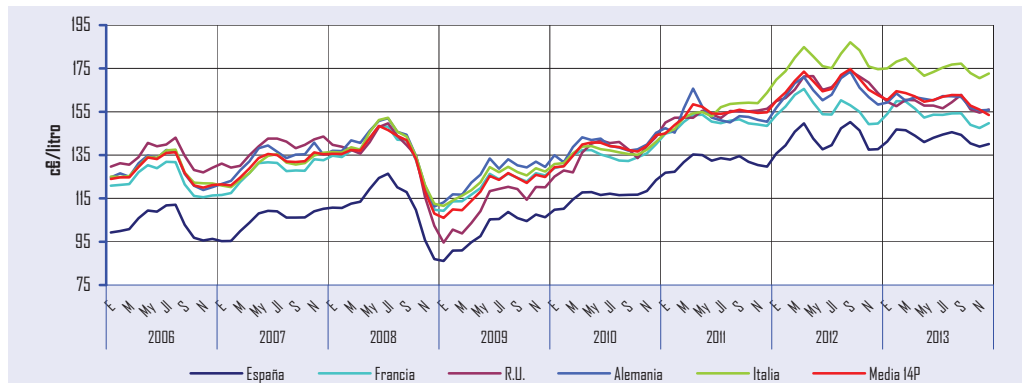
El precio medio antes de impuestos, en España, sobrepasó en 4,35 céntimos de euro al precio medio ponderado de la eurozona antes de impuestos.

	España	Holanda	Alemania	Francia	Reino Unido	Italia	Portugal	Dinamarca	MEDIA Eurozona Ponderada	Diferencia vs. España
PVP	140,07	168,92	155,87	149,69	156,00	172,68	154,19	162,90	153,51	-13,44
IVA	24,31	29,32	24,89	24,53	26,00	31,14	28,83	32,58	26,21	-1,90
IE	46,42	75,46	65,45	61,25	69,17	72,84	58,53	59,10	62,31	-15,89
PAI	69,34	64,15	65,53	63,91	60,83	68,70	66,83	71,22	64,99	4,35

Unidad: c€/litro

Tabla 7.4

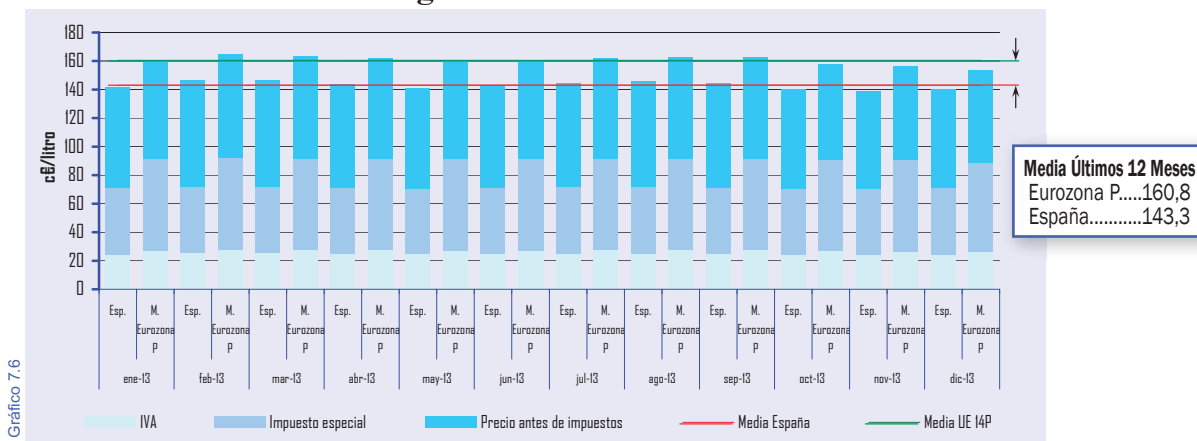
Evolución de PVP de la gasolina 95 I.O.



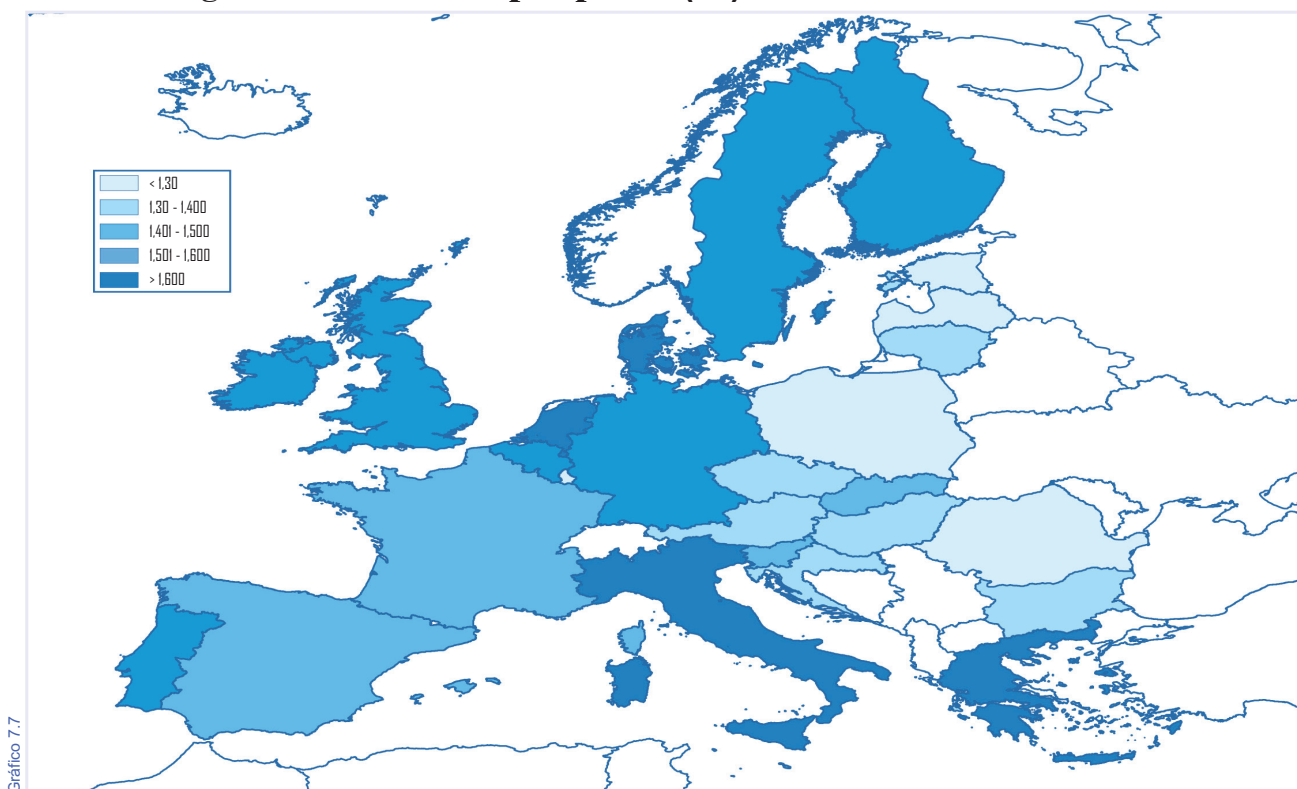
Nota: Desde Enero 2006 hasta Diciembre de 2012, Media UE 14P.

Gráfico 7.5

Evolución de PVP de la gasolina de 95 I.O.



PVP de la gasolina de 95 I.O. por países (€/l)



PVP del gasóleo de automoción

	España	Holanda	Alemania	Francia	Reino Unido	Italia	Portugal	Dinamarca	media mensual	
									MEDIA Eurozona Ponderada	Diferencia vs. España
PVP	135,20	140,58	141,75	133,08	165,30	165,59	137,89	149,74	143,24	-8,03
IVA	23,46	24,40	22,63	21,81	27,55	29,86	25,78	29,95	24,34	-0,88
IE	36,95	44,83	47,04	43,94	69,17	61,74	36,75	40,43	47,25	-10,30
PAI	74,79	71,35	72,08	67,33	68,58	73,99	75,36	79,36	71,64	3,14

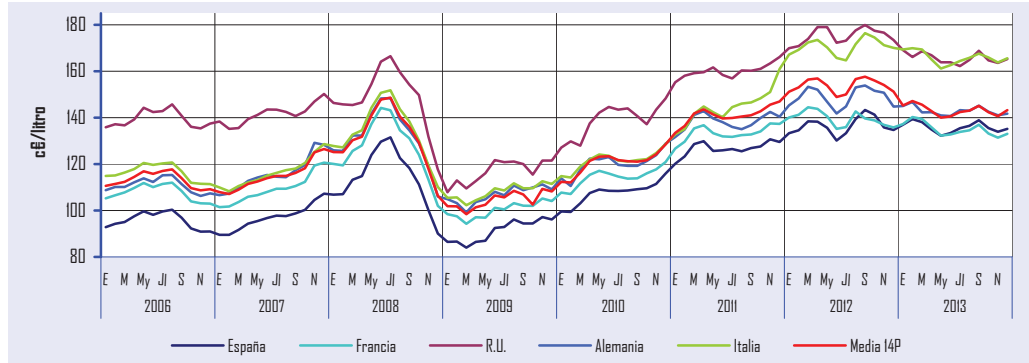
Unidad: c€/litro.

El precio medio mensual de venta al público del gasóleo de automoción, fue en España un 5,6% menor que el precio medio ponderado de la Eurozona.

Evolución de PVP del gasóleo de automoción

En el precio de este carburante, al igual que ocurre en el precio de la gasolina de 95 l.O., el peso de la fiscalidad es menor en España. En diciembre, el 44,7% del precio total correspondió a impuestos, mientras que en la eurozona fue del 50,0% del precio total.

La diferencia entre el precio medio antes de impuestos, en España y en la Eurozona, fue de 3,14 céntimos de euro.



Nota: Desde Enero 2006 hasta Diciembre de 2012, Media UE 14P.

Gráfico 7.8

Comparativa de PVP del gasóleo automoción

Media Últimos 12 Meses
Eurozona P.....143,1
España.....136,1

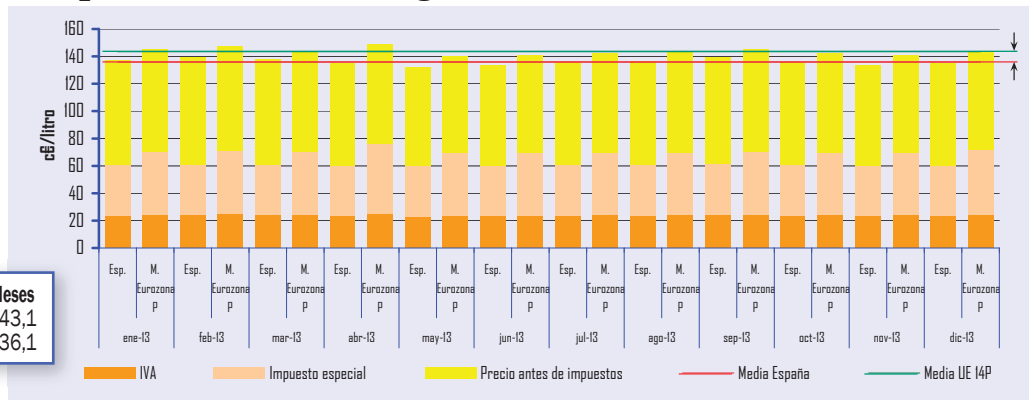


Gráfico 7.9

PVP del gasóleo de automoción por países (€/l)

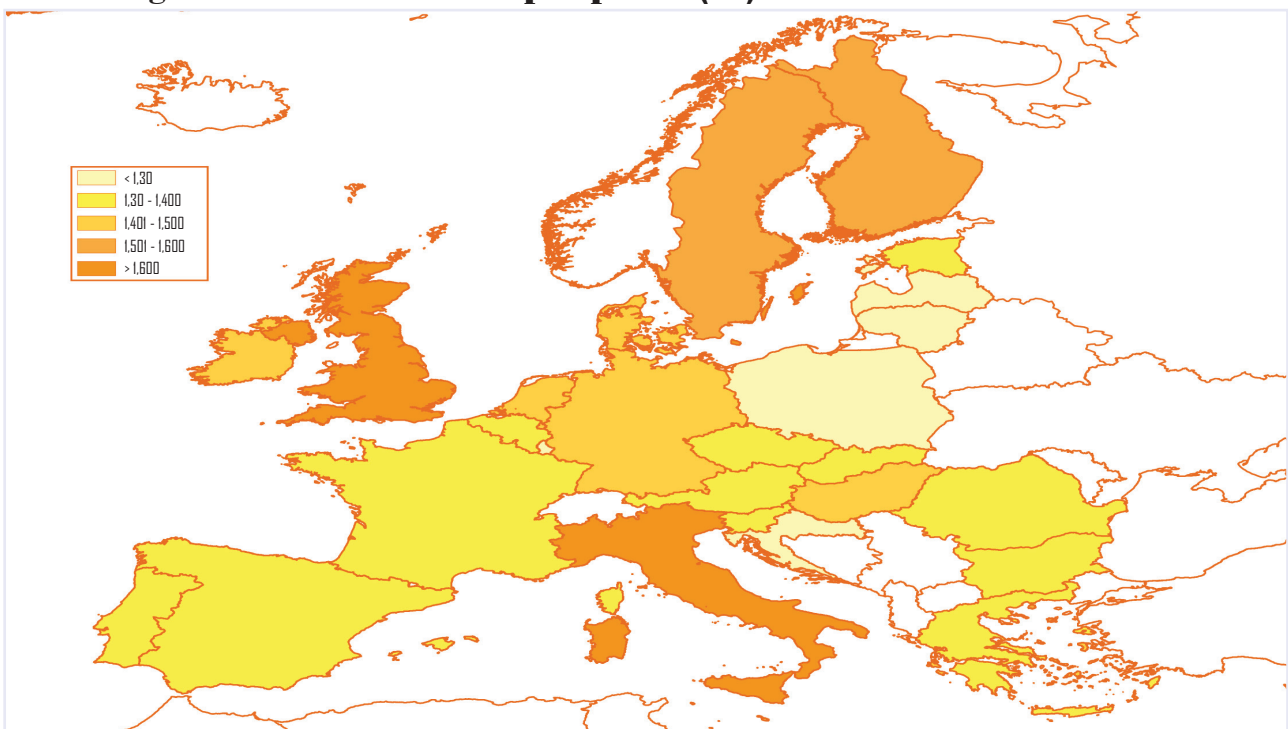


Gráfico 7.10

PVP del gasóleo de calefacción

										media mensual	
	España	Holanda	Alemania	Francia	Reino Unido	Italia	Portugal	Dinamarca	MEDIA UE 14 Ponderada	Diferencia vs. España	
PVP	90,28	102,36	86,08	90,95	80,91	142,14	129,00	155,68	95,75	-5,47	
PAI	65,89	39,77	66,20	70,38	63,77	76,19	71,88	84,17	68,67	-2,78	

Tabla 7.6

Unidad: c€/litro.

En España el precio de venta al público del gasóleo de calefacción, se mantuvo en diciembre por debajo del precio medio ponderado del resto de los países de la UE-14. La diferencia entre ambos precios fue del 5,7%.

Evolución de PVP del gasóleo de calefacción

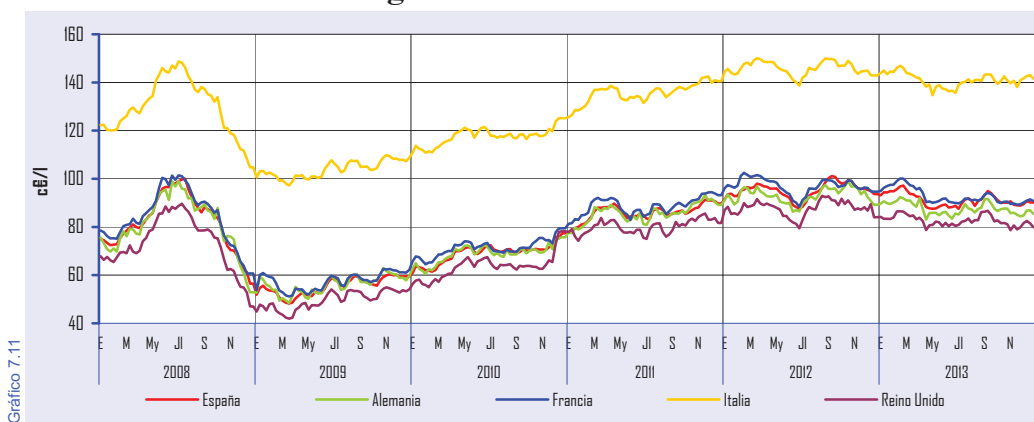


Gráfico 7.11

Evolución de las cotizaciones internacionales de los crudos y productos petrolíferos

Precio crudo Brent (dated)

	FOB \$/Bbl	\$/€	
2012	Mayo	110,27	1,2789
	Junio	94,96	1,2526
	Julio	102,76	1,2288
	Agosto	113,27	1,2400
	Septiembre	112,93	1,2856
	Octubre	111,98	1,2974
	Noviembre	109,25	1,2828
	Diciembre	109,58	1,3119
2013	Enero	113,15	1,3288
	Febrero	116,07	1,3359
	Marzo	108,73	1,2964
	Abril	102,48	1,3026
	Mayo	102,62	1,2982
	Junio	102,96	1,3189
	Julio	107,99	1,3080
	Agosto	111,36	1,3310
	Septiembre	111,66	1,3348
	Octubre	109,18	1,3635
	Noviembre	108,00	1,3493
	Diciembre	110,72	1,3704

Tabla 7.7

Fuente: Reuters.

Evolución precio crudo Brent (\$/Bbl)

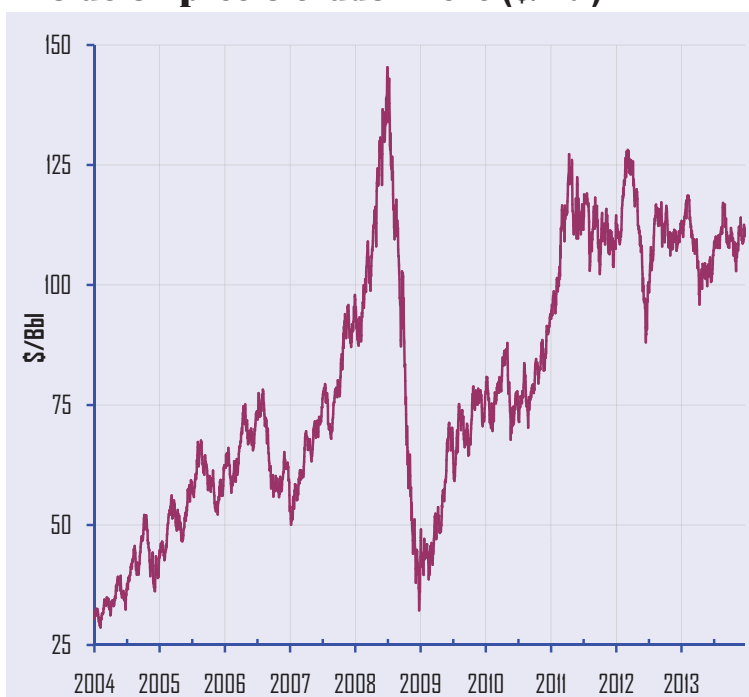


Gráfico 7.12

Evolución del precio del crudo Brent

Brent Date	\$/Bbl	%Var(*)
Media diciembre 13	110,72	1,0%
Media 2013	108,72	-2,8%
Trimestres		
	2012	2013
1T	118,81	112,67
2T	108,57	102,68
3T	109,61	110,26
4T	110,33	109,27
Máx-Mín en 12 últimos meses		\$/Bbl
Max 14-Febrero-2013		118,59
Mín 17-Abril-2013		95,92

Tabla 7.8

(*) Variación sobre mismo mes año anterior y año anterior
Fuente: Reuters

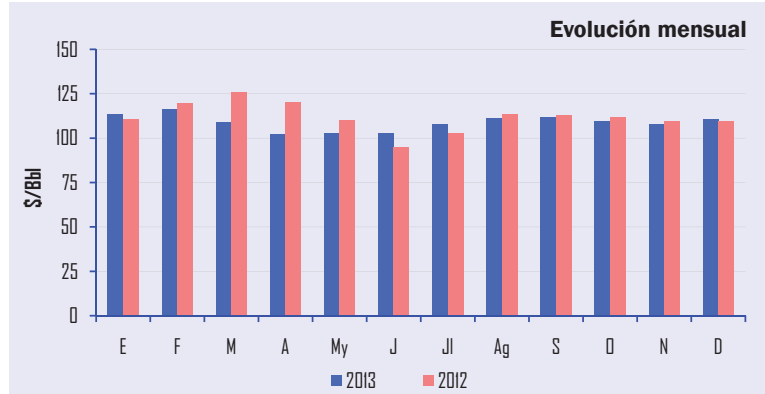


Gráfico 7.13

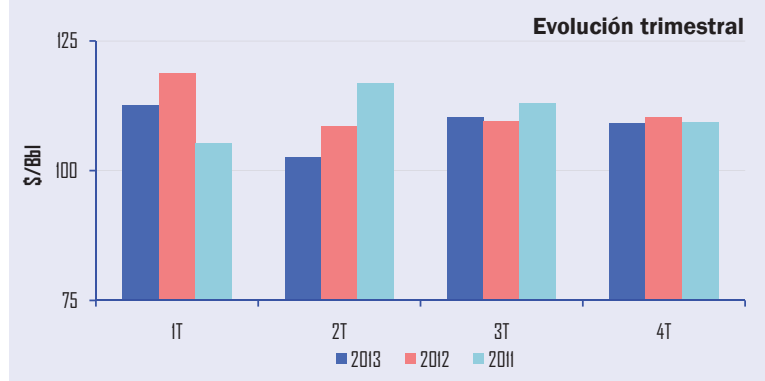


Gráfico 7.14

Evolución del precio del crudo Brent

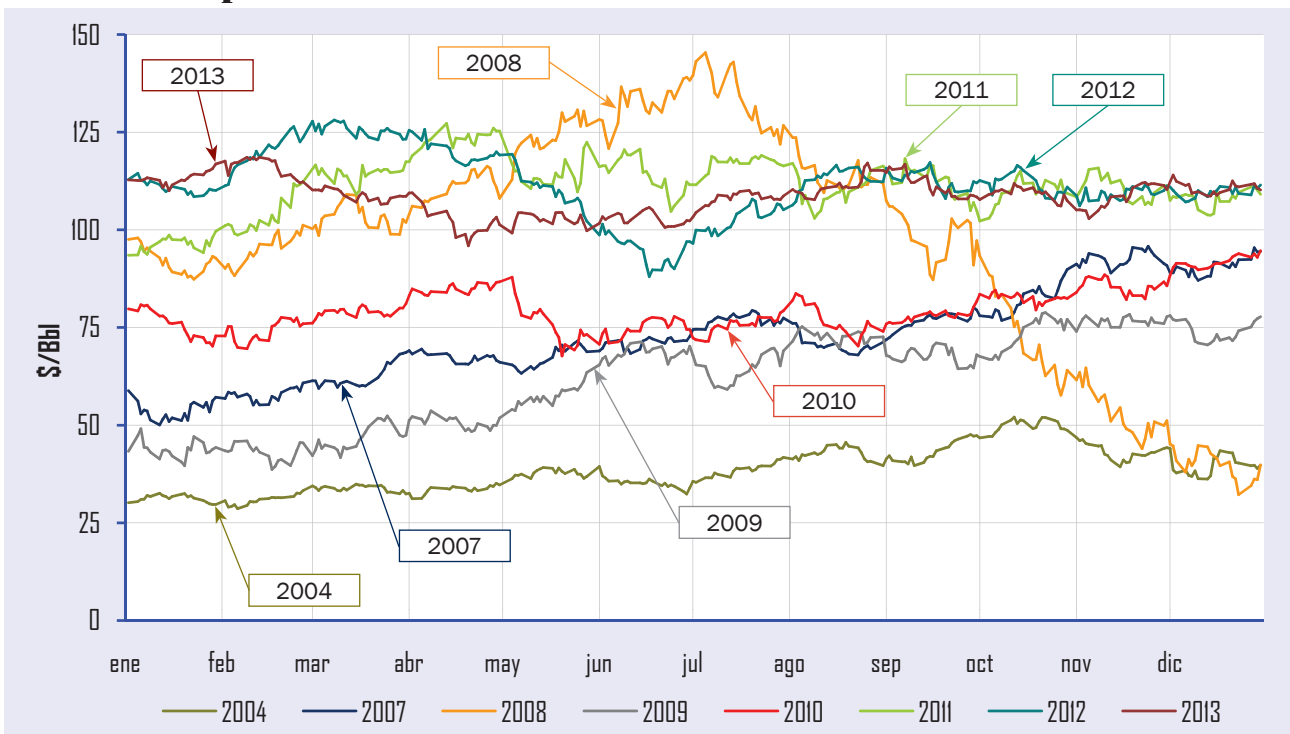


Gráfico 7.15

Evolución de los precios Spot de Crudos (\$/Bbl)

Crudos	Cotizaciones medias última semana del mes																		
	2012						2013												
	Jl	Ag	S	O	N	D	E	F	M	A	My	J	Jl	Ag	S	O	N	D	
Cercano Oriente																			
Arabia Ligerio	99,8	110,9	113,3	109,9	107,6	109,0	110,9	114,8	108,4	100,3	100,0	101,6	105,9	109,5	111,1	108,5	105,9	108,5	
Dubai	99,8	109,0	111,1	108,5	107,2	106,3	108,2	111,2	105,8	101,3	100,5	100,3	103,9	107,2	107,9	106,8	106,1	108,0	
Kuwait	n.d.	n.d.	n.d.	n.d.	n.d.	n.d.	n.d.	n.d.	n.d.	n.d.	n.d.	n.d.	n.d.	n.d.	n.d.	n.d.	n.d.	n.d.	
Irán (ligero)	99,5	110,5	112,9	111,3	108,0	107,2	110,4	114,3	107,8	99,8	99,5	100,7	105,4	109,1	110,7	108,2	105,7	108,4	
Irán (pesado)	98,0	109,0	111,2	109,6	106,0	105,0	108,1	112,1	105,6	97,9	98,2	99,5	104,1	107,6	109,0	106,2	104,0	106,4	
Mediterráneo/África																			
Irak (Kirkuk)	101,0	112,2	111,9	110,0	107,1	107,3	110,7	113,9	105,5	98,9	100,3	101,1	106,4	109,9	110,5	106,9	105,5	108,3	
Argelia (Saharan)	100,4	112,3	112,5	111,7	109,5	110,5	113,6	116,3	109,0	102,6	101,6	101,8	108,1	112,0	113,5	110,0	109,5	112,1	
Libia (Es Sider)	103,1	112,0	112,2	111,3	109,0	109,4	113,0	116,3	108,5	102,5	102,8	103,0	107,8	111,2	111,4	108,9	107,5	110,4	
Nigeria (Bonny)	103,4	114,7	114,7	113,3	110,8	112,3	115,4	118,6	111,7	105,6	105,3	104,9	109,8	113,4	114,7	112,2	109,8	112,4	
Rusia																			
Urales	102,7	113,5	112,0	110,8	108,6	108,9	112,4	114,8	106,8	101,9	102,3	102,7	108,6	111,8	111,4	108,2	107,9	110,6	
América del Norte																			
E.E.U.U.(Texas Int.)	87,9	94,1	94,6	89,5	86,5	87,9	94,8	95,3	92,9	92,0	94,5	95,8	104,7	106,6	106,3	100,5	93,9	97,6	
México (Maya)	94,1	102,5	103,1	101,7	98,8	98,9	103,5	106,3	101,2	96,6	96,0	94,7	99,6	100,3	100,2	99,2	96,4	96,4	
Mar del Norte																			
Ekofisk	110,6	114,2	113,2	112,8	108,6	111,3	114,6	117,9	110,2	103,6	103,5	103,7	109,3	113,5	114,0	110,4	109,0	112,1	
Forties	102,7	113,8	112,9	112,1	109,2	109,9	113,8	116,5	108,1	101,9	102,4	102,9	108,4	112,1	112,3	109,1	108,0	111,0	
Brent	103,1	114,1	113,2	112,4	110,1	110,7	113,9	117,4	109,6	103,4	102,9	103,2	108,6	112,9	113,6	109,9	108,2	111,3	
Cesta OPEP	99,6	109,5	110,7	108,4	106,9	106,6	109,3	112,7	106,4	101,1	100,7	101,0	104,5	107,5	108,7	106,7	105,0	107,7	

Tabla 7.9

Fuente: Reuters.

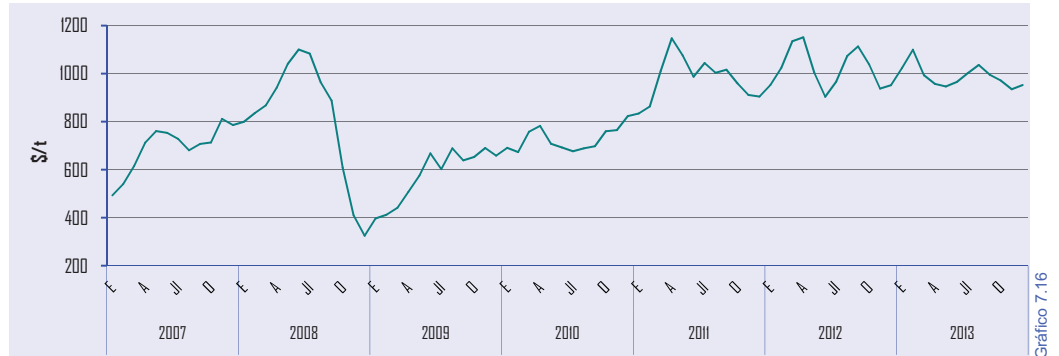
Cotizaciones internacionales de productos petrolíferos FOB media NWE/Italia (\$/t)

	Periodo	Prem Unl	Jet Kerosene	ULSD	1% Fuel Oil
2012	Noviembre	937,6	1.002,5	970,4	602,8
	Diciembre	951,5	992,7	944,9	594,3
2013	Enero	1.023,6	1.028,2	974,7	626,1
	Febrero	1.099,4	1.062,2	1.005,5	658,6
	Marzo	993,4	977,5	941,3	610,4
	Abril	957,4	919,6	887,1	585,8
	Mayo	946,3	913,9	884,5	591,9
	Junio	965,6	929,2	898,1	596,3
	Julio	1.001,9	960,6	930,7	594,7
	Agosto	1.035,9	983,8	956,4	608,7
	Septiembre	995,1	984,4	961,6	613,4
	Octubre	971,3	981,0	948,6	598,3
	Noviembre	935,1	968,2	931,9	595,5
	Diciembre	952,7	990,5	953,0	611,5

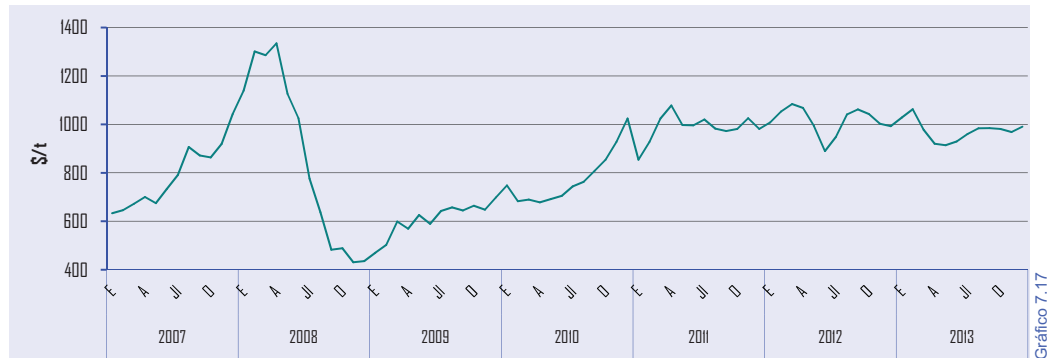
Tabla 7.10

Fuente: Reuters.

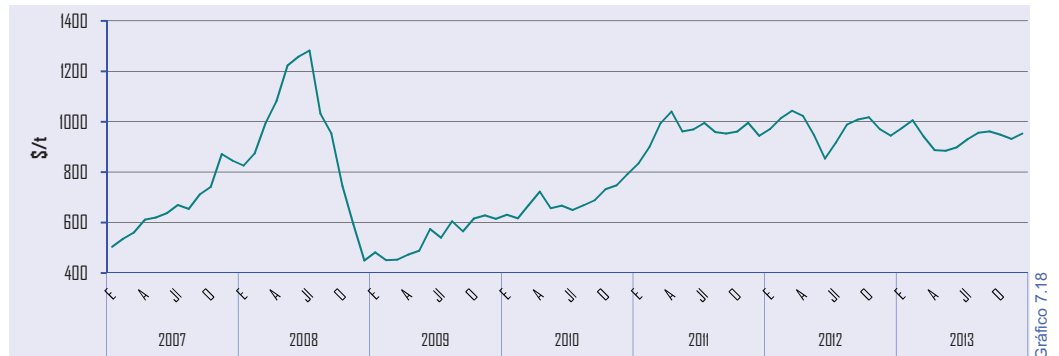
Prem Unl (*)



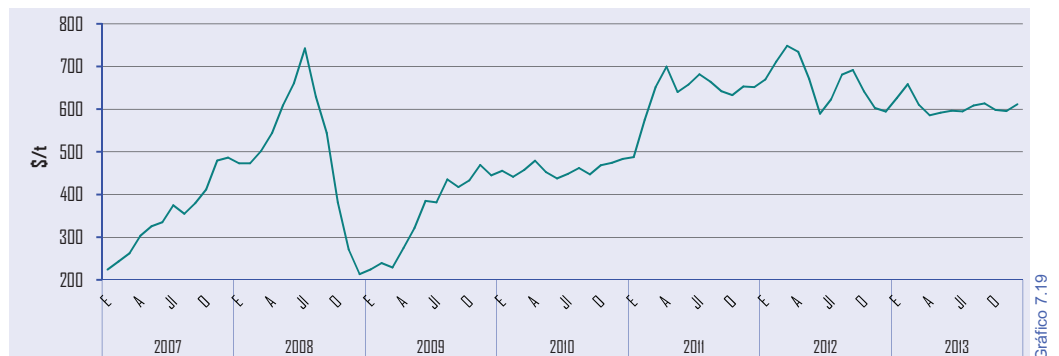
Jet Kerosene



ULSD (*)



1% Fuel Oil



(*) Hasta diciembre 2008, inclusive, las medias son de productos con 50 partes por millón (ppm) de azufre. A partir de enero de 2009 son de productos de 10 ppm.

Legislación Española

NOVIEMBRE 2013

- **Resolución** de 21 de octubre de 2013, de la Secretaría General de Coordinación Autonómica y Local, por la que se publica el Acuerdo de la Comisión Bilateral de Cooperación Administración General del Estado-Comunidad Autónoma de Cantabria en relación con la Ley 1/2013, de 15 de abril, por la que se regula la prohibición en el territorio de la Comunidad Autónoma de Cantabria de la técnica de fractura hidráulica como técnica de investigación y extracción de gas no convencional. (B.O.E. de 05 de noviembre de 2013).
- **Resolución** de 25 de octubre de 2013, de la Dirección General de Política Energética y Minas, por la que se publica la propuesta de lista definitiva de las plantas o unidades de producción con cantidad de producción de biodiésel asignada para el cómputo del cumplimiento de los objetivos obligatorios de biocarburantes. (B.O.E. de 6 de noviembre de 2013).
- **Ley Foral** 30/2013, de 15 de octubre, por la que se prohíbe en el territorio de la Comunidad Foral de Navarra el uso de la fractura hidráulica como técnica de investigación y extracción de gas no convencional. (B.O.E. de 08 de noviembre de 2013).
- **Resolución** de 4 de noviembre de 2013, de la Dirección General de Política Energética y Minas, por la que se fija el precio medio de la energía a aplicar en el cálculo de la retribución del servicio de gestión de la demanda de interrumpibilidad ofrecido por los consumidores que adquieren su energía en el mercado de producción durante el cuarto trimestre de 2013. (B.O.E. de 9 de noviembre de 2013).
- **Resolución** de 7 de noviembre de 2013, de la Dirección General de Política Energética y Minas, por la que se publican los nuevos precios máximos de venta, antes de impuestos, de los gases licuados del petróleo envasados, en envases de capacidad igual o superior a 8 kg, e inferior a 20 kg, excluidos los envases de mezcla para usos de los gases licuados del petróleo como carburante. (B.O.E. de 11 de noviembre de 2013).
- **Resolución** de 7 de noviembre de 2013, de la Dirección General de Política Energética y Minas, por la que se publican los nuevos precios de venta, antes de impuestos, de los gases licuados del petróleo por canalización. (B.O.E. de 16 de noviembre de 2013).
- **Resolución** de la Dirección General de Empleo por la que se anuncia la disolución por resolución judicial de la "Asociación Española de Empresas Distribuidoras de Gases Licuados del Petróleo". (B.O.E. de 27 de noviembre de 2013).
- **Resolución** de 8 de octubre de 2013, de la Dirección General de Política Energética y Minas, por la que se autoriza a la empresa Enagás Transporte, SAU el cierre de los tanques TK-1200A y TK-1200B y sus instalaciones asociadas de la planta de regasificación de Barcelona. (B.O.E. de 27 de noviembre de 2013).

DICIEMBRE 2013

- **Anuncio** de la Subdirección General de Hidrocarburos, por el que se notifica la Orden Ministerial de 11 de noviembre de 2013 por la que se resuelve el expediente sancionador incoado a la empresa Florens Trade, S.L., por incumplimiento de la normativa sobre existencias mínimas de seguridad. (B.O.E. de 03 de diciembre de 2013).
- **Anuncio** de la Subdirección General de Hidrocarburos, por el que se notifica la Resolución de la Dirección General de Política Energética y Minas, de 6 de noviembre de 2013, por la que se acuerda la incoación del procedimiento de inhabilitación para ejercer la actividad de operador al por mayor de carburantes y combustibles petrolíferos a la empresa Becco Fuels, S.L. (B.O.E. de 03 de diciembre de 2013).
- **Anuncio** de la Subdirección General de Hidrocarburos, por el que se notifica la Resolución de la Dirección General de Política Energética y Minas de 6 de noviembre de 2013 por la que se acuerda la incoación del procedimiento de inhabilitación para ejercer la actividad de operador al por mayor de carburantes y combustibles petrolíferos a la empresa Energes, S.L. (B.O.E. de 03 de diciembre de 2013).
- **Anuncio** de la Subdirección General de Hidrocarburos, por el que se notifica la Orden Ministerial de 11 de noviembre de 2013 por la que se resuelve el expediente sancionador incoado a la empresa Scout Energy Petrol Company, S.L., por incumplimiento de la normativa sobre existencias mínimas de seguridad. (B.O.E. de 03 de diciembre de 2013).
- **Sentencia** de 10 de octubre de 2013, de la Sala Tercera del Tribunal Supremo, por la que se anulan los párrafos primero y segundo del artículo 13 de la Orden IET/3587/2011, de 30 de diciembre, por la que se establecen los peajes y cánones asociados al acceso de terceros a las instalaciones gasistas y la retribución de las actividades reguladas. (B.O.E. de 05 de diciembre de 2013).
- **Acuerdo** entre el Gobierno del Reino de España y el Gobierno de Nueva Zelanda relativo a los Contratos de Reservas Petrolíferas, hecho en Madrid el 28 de octubre de 2013. (B.O.E. de 05 de diciembre de 2013).
- **Ley** 21/2013, de 9 de diciembre, de evaluación ambiental. (B.O.E. de 11 de diciembre de 2013).
- **Anuncio** de la Comisión Nacional de los Mercados y la Competencia, sobre notificación del trámite de Audiencia y Propuesta de Resolución de expediente sancionador número 24/2013 incoado a Innovaciones Cetex, S.L., por incumplimiento de las obligaciones de mantenimiento de existencias mínimas de seguridad, contenidas en el Título III de la Ley 34/1998, de 7 de octubre, del Sector de Hidrocarburos. (B.O.E. de 14 de diciembre de 2013).
- **Real Decreto-ley** 15/2013, de 13 de diciembre, sobre reestructuración de la entidad pública empresarial «Administrador de Infraestructuras Ferroviarias» (ADIF) y otras medidas urgentes en el orden económico. (B.O.E. de 14 de diciembre de 2013).
- **Resolución** de 12 de diciembre de 2013, de la Dirección General de Política Energética y Minas, por la que se publican los nuevos precios de venta, antes de impuestos, de los gases licuados del petróleo por canalización. (B.O.E. de 16 de diciembre de 2013).
- **Corrección** de errores del Real Decreto-ley 15/2013, de 13 de diciembre, sobre reestructuración de la entidad pública empresarial "Administrador de Infraestructuras Ferroviarias" (ADIF) y otras medidas urgentes en el orden económico. (B.O.E. de 18 de diciembre de 2013).
- **Anuncio** de la Subdirección General de Hidrocarburos, por el que se notifica la Resolución de la Dirección General de Política Energética y Minas de 12 de septiembre de 2013 por la que se acuerda la incoación del procedimiento de inhabilitación para ejercer la actividad de operador al por mayor de carburantes y combustibles petrolíferos a la empresa Biocarburantes Almadén, S.L. (B.O.E. de 19 de diciembre de 2013).
- **Resolución** de 14 de noviembre de 2013, de la Comisión Nacional de los Mercados y de la Competencia, sobre la certificación de Enagas Transporte, SAU como gestor independiente de la red de SAGGAS. (B.O.E. de 28 de diciembre de 2013).
- **Real Decreto** 1017/2013, de 20 de diciembre, por el que se aprueba el Programa anual 2014 del Plan Estadístico Nacional 2013-2016. (B.O.E. de 28 de diciembre de 2013).
- **Resolución** de 26 de noviembre de 2013, de la Comisión Nacional de los Mercados y de la Competencia, sobre la certificación de Enagas Transporte, SAU como gestor independiente de la red de Enagas Transporte del Norte SL. (B.O.E. de 28 de diciembre de 2013).
- **Orden** IET/2446/2013, de 27 de diciembre, por la que se establecen los peajes y cánones asociados al acceso de terceros a las instalaciones gasistas y la retribución de las actividades reguladas. (B.O.E. de 30 de diciembre de 2013).
- **Resolución** de 26 de diciembre de 2013, de la Dirección General de Política Energética y Minas, por la que se publica la tarifa de último recurso de gas natural. (B.O.E. de 31 de diciembre de 2013).
- **Orden** IET/2458/2013, de 26 de diciembre, por la que se amplía el plazo previsto en el apartado 1 de la disposición transitoria segunda del Real

Decreto 1088/2010, de 3 de septiembre, por el que se modifica el Real Decreto 61/2006, de 31 de enero, en lo relativo a las especificaciones técnicas de gasolinas, gasóleos, utilización de biocombustibles y contenido de azufre de los combustibles para uso marítimo, en relación con la obligación relativa a la disponibilidad de gasolina de protección. (B.O.E. de 31 de diciembre de 2013).

■ **Resolución** de 27 de diciembre de 2013, de la Secretaría de Estado de Ener-

gía, por la que se actualiza el anexo de la Orden ITC/2877/2008, de 9 de octubre, por la que se establece un mecanismo de fomento del uso de biocombustibles y otros combustibles renovables con fines de transporte. (B.O.E. de 31 de diciembre de 2013).

■ **Orden** IET/2459/2013, de 26 de diciembre, por la que se aprueban las cuotas de la Corporación de Reservas Estratégicas de Productos Petrolíferos correspondientes al ejercicio 2014. (B.O.E. de 31 de diciembre de 2013).

UNIDADES Y FACTORES DE CONVERSIÓN UTILIZADOS

Unidades y factores de conversión para energía:

A:	TJ	Gcal	Mtermias	Mtep	GWh
De:	Multiplicar por:				
TJ	1	238,8	0,2388	$2,388 \times 10^{-5}$	0,2778
Gcal	$4,1868 \times 10^{-3}$	1	10^{-3}	10^{-7}	$1,163 \times 10^{-3}$
Mtermias	4,1868	10^3	1	10^{-4}	1,163
Mtep	$4,1868 \times 10^4$	10^7	10^4	1	11.630
GWh	3,6	860	0,86	$8,6 \times 10^{-5}$	1

Unidades y factores de conversión para volumen:

A:	Galones (US)	Barriles	Pie cúbico	Litro	Metro cúbico
De:	Multiplicar por:				
Galones (US)	1	0,02381	0,1337	3,785	0,0038
Barriles	42	1	5,615	159	0,159
Pie cúbico	7,48	0,1781	1	28,3	0,0283
Litro	0,2642	0,0063	0,0353	1	0,001
Metro cúbico	264,2	6,289	35,3147	1.000	1

Otras equivalencias utilizadas:

Gas Natural:	11,86 kWh/Nm ³
Crudo:	7,33 Bbl/t

Características de las tarifas de consumo a efectos de precios de gas natural:

ESPAÑA

Uso doméstico /comercial (Tabla 7.3) Presión de suministro ≤4 bar	
Consumos (kWh/año)	
Tarifa 1/TUR1	≤5.000
Tarifa 2/TUR2	>5.000 ≤50.000

A partir del 1 julio de 2009 las tarifas T1 y T2 se denominan TUR1 y TUR2 según Resolución de 29 de junio de 2009.

Países miembros de la OPEP: Angola, Arabia Saudí, Argelia, Ecuador, Emiratos Árabes Unidos, Irak, Irán, Kuwait, Libia, Nigeria, Qatar, Venezuela.

Países miembros de la AIE: Alemania, Australia, Austria, Bélgica, Canadá, Corea del Sur, Dinamarca, España, Estados Unidos, Finlandia, Francia, Grecia, Holanda, Hungría, Irlanda, Italia, Japón, Luxemburgo, Noruega, Nueva Zelanda, Polonia, Portugal, Reino Unido, República Checa, República Eslovaca, Suecia, Suiza, Turquía.

Países miembros de la OCDE: Alemania, Australia, Austria, Bélgica, Canadá, Corea del Sur, Chile, Dinamarca, Eslovenia, España, Estados Unidos, Estonia, Finlandia, Francia, Grecia, Holanda, Hungría, Irlanda, Islandia, Israel, Italia, Japón, Luxemburgo, México, Noruega, Nueva Zelanda, Polonia, Portugal, Reino Unido, República Checa, República Eslovaca, Suecia, Suiza, Turquía.

Países de la zona euro: Alemania, Austria, Bélgica, Chipre, Eslovaquia, Eslovenia, España, Estonia, Finlandia, Francia, Grecia, Irlanda, Italia, Luxemburgo, Malta, Holanda y Portugal.

Países de la Unión Europea 28: Alemania, Austria, Bélgica, Bulgaria, Chipre, Croacia, Dinamarca, Eslovaquia, Eslovenia, España, Estonia, Finlandia, Francia, Grecia, Holanda, Hungría, Irlanda, Italia, Letonia, Lituania, Luxemburgo, Malta, Polonia, Portugal, Reino Unido, República Checa, Rumanía y Suecia.



CORPORACIÓN DE RESERVAS ESTRATÉGICAS DE PRODUCTOS PETROLÍFEROS

Paseo de la Castellana nº 79
28046 Madrid
España

Teléfono: +34 91 360 09 10
Fax: +34 91 420 39 45
e-mail: cores@cores.es
<http://www.cores.es/>

Diseño y Producción:
azira.com

Dep. Legal: M-12466-1998



WWW.CODRES.ES

CORPORACIÓN DE RESERVAS ESTRATÉGICAS DE PRODUCTOS PETROLÍFEROS

